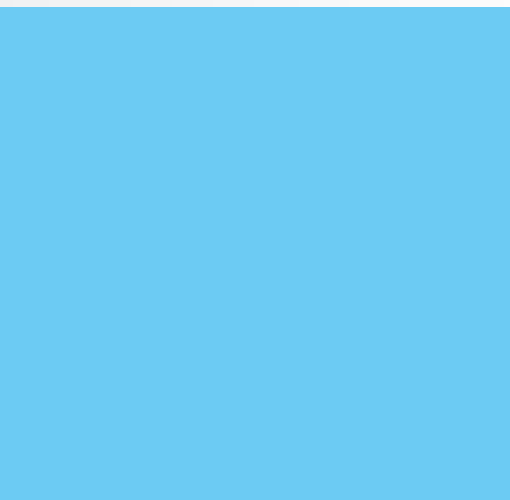




קרנות
הביטוח הלאומי
פורצות דרך חברתית



סיכום פעילות
שנת 2017





קרנות
הביטוח הלאומי
פורצות דרך חברתית

קרנות הביטוח הלאומי סיכום פעילות שנת 2017

תמר לזר ואלי אביישר

www.btl.gov.il • ספטמבר 2018

פתח דבר

אני שמח להציג לפניכם סקירה, היוצאת לאור זו השנה השישית, של הפעילות והמגמות העיקריות בעבודת קרנות הביטוח הלאומי. סקירה זו לשנת 2017 תפורסם גם בסקירה השנתית של המוסד לביטוח לאומי לשנת 2017 (פרק 5).

פעילות הקרנות משלימה את הגמלאות שהמוסד לביטוח לאומי משלם לאוכלוסיות אלה באמצעות פיתוח שירותים חברתיים לטובת אוכלוסיות היעד של המוסד - אנשים עם מוגבלות, קשישים, אנשים מחוץ למעגל העבודה, ילדים, נוער וצעירים בסיכון, עובדים ומשפחות החיות בעוני.

בשנים האחרונות מתמקדות קרנות הביטוח הלאומי בחשיבה ובתכנון אסטרטגיים ארוכי טווח ובפיתוח חדשנות חברתית, הבאים לידי ביטוי גם בהרחבת שיתופי הפעולה הפנים-ארגוניים והבין-ארגוניים. כך יצא השנה לדרך, יחד עם ג'וינט ישראל, המחזור הראשון של המיזם חוצה הקרנות, הכוורת - חממה למיזמים חברתיים. הכוורת תתמוך בפעילותן של קרנות הביטוח הלאומי לפיתוח שירותים חברתיים חדשניים ותשדרג אותה, כשתתום לפעילות זו יזמים חברתיים ומומחים ממגוון עולמות תוכן שיביאו את מיומנויותיהם ויעשירו את הידע המקצועי. השנה גם חברנו בהובלת קרן סיעוד וקרן מפעלים מיוחדים לארגון CDI - מרכז לחדשנות דיגיטלית בנגב, והקמנו מעבדת חדשנות בזקנה. גם הקרן לפיתוח שירותים לנכים פועלת בתחום החדשנות והטכנולוגיה, בין השאר, במיזם משותף עם רשות החדשנות לפיתוח טכנולוגי של אמצעי עזר לאנשים עם מוגבלות.

דגש מרכזי הושם על מחקר הערכה לתוכניות חדשניות שהקרנות שוקדות על פיתוחן. המטרה היא לשפר את פעילותן בזמן אמת, לבחון תוצאות ולסייע בהמשך תהליכי הפיתוח וההטמעה של תוכניות באותם תחומי תוכן. זאת ועוד, בימים אלה החלו הקרנות להשתמש בכלי הערכה ותעדוף של בקשות לסיוע, שפותח עבורן. הכלי מאפשר לבחור תוכניות איכותיות, לקדם את מדיניות המוסד לביטוח לאומי והקרנות, לשפר את שקיפות עבודתן ואת שוויוניותן ולשכלל תהליכי מדידה והערכה של תוכניות ופרויקטים. תהליכים אלה נתמכים גם במערכת CRM, המאפשרת הגשת בקשות מקוונת ואת בחינתן הדיגיטלית.

הפרק הראשון בסקירה זו מתאר בקצרה את חמש קרנות הביטוח הלאומי, ובפרקים השני, השלישי והרביעי מובאים נתונים המסכמים את פעילותן. הפרק החמישי מתאר בקצרה מיזמים מרכזיים שהובילו קרנות הביטוח הלאומי בשנת 2017, כשהדגש הוא על תוכניות חדשות או ייחודיות. התוכניות חולקו לארבעה סוגים: תוכניות הפונות לעולמות תוכן חדשים; תוכניות לאוכלוסיות ייחודיות; תוכניות בעלות מאפיינים חדשניים; תוכניות המטמיעות תוכניות חלוץ (פיילוט) שפותחו בסיוע הקרנות או גופים אחרים וכעת הן גדלו ומותאמות להיקף לאומי. בדרך זו באים לידי ביטוי צורת העבודה הייחודית של הקרנות ועולמות התוכן המרכזיים שהן פועלות בהם.

תודותיי נתונות לכותבי הסקירה ולכל מי שסייע במלאכת ההוצאה לאור: תמר לזר ואלי אביישר מאגף הקרנות; תמי אליאב ממנהל המחקר והתכנון; חוה רימון עורכת הלשון.

בברכה,
עו"ד יצחק סבטו,
מנהל קרנות הביטוח הלאומי

קרנות הביטוח הלאומי

הפעילות העיקרית של המוסד לביטוח לאומי היא מתן גמלאות בכסף או בעין לזכאים להן על פי חוק. גמלאות אלה ממומנות מתקציב המוסד ומדמי ביטוח לאומי וביטוח בריאות שהוא גובה.

כהשלמה לגמלאות, הביטוח הלאומי מסייע גם בפיתוח שירותים בקהילה, שתכליתם לשפר את רווחתן של אוכלוסיות בסיכון ולהרחיב את מעגל ההזדמנויות שלהן. פעילות זו נעשית באמצעות הקרנות שהקים המוסד. אגף הקרנות (האגף לפיתוח שירותים) הוקם בשנת 2002, כדי לרכז את פעילותן של כל הקרנות,¹ ולקדם באמצעותן פרויקטים, תוכניות ומיזמים,² שיפתחו ויטמיעו שירותים חברתיים ותשתיות בהתאם למדיניות המוסד ולצורכי אוכלוסיות היעד: ילדים ומבוגרים עם צרכים מיוחדים, קשישים מוגבלים המתגוררים בקהילה או במוסדות, משפחות ויחידים במצוקה כלכלית וחברתית, מובטלים לאורך זמן, ילדים ונוער בסיכון, עובדים הנמצאים בסיכון לתאונות עבודה וקבוצות אחרות, כמו תושבים בפריפריה, ערבים וחרדים. בקשות לסיוע מגיעות לקרנות בעיקר בעקבות "קול קורא" ייעודי, בהתאם לתוכנית העבודה שהקרנות מפרסמות, או ממיזמים משותפים עם משרדי ממשלה או קרנות אחרות. סמכותן של הקרנות לפתח שירותי רווחה והתקציב השנתי המרבי של כל קרן מעוגנים בחוק,³ שבו נקבעו תקנונים לבחינת הפרויקטים או התוכניות ולהשתתפות המוסד במימוןם, באמצעות חלק מדמי הביטוח הנגבים מהמעסיקים ומהמבוטחים בענף המתאים.

האגף פועל באמצעות חמש קרנות: קרן לפיתוח שירותים לנכים, קרן סיעוד, קרן מפעלים מיוחדים, קרן ילדים ונוער בסיכון וקרן מנוף (קרן למימון פעולות בטיחות וגהות בעבודה).

- **הקרן לפיתוח שירותים לנכים** מסייעת לגופים ציבוריים לפתח שירותים לאנשים עם מוגבלות כדי לשלבם בחברה ובעבודה ולשפר את רווחתם. הקרן פועלת בתחומים אלה: החינוך המיוחד והגיל הרך; שיקום תעסוקתי לנכים; דיור מוגן בקהילה; פעילויות פנאי וספורט; שיפור התנאים הפיסיים, איכות החיים והשירותים במוסדות לנכים; רכישת ציוד שיקום.
- **קרן סיעוד** מסייעת בפיתוח שירותים לקשישים מוגבלים בקהילה ובמוסדות סיעוד ובשיפורם, בהקמת מרכזי יום לקשישים, ברכישת ציוד לצרכים מיוחדים ובהכשרת כוח אדם לטיפול בקשישים.
- **קרן מפעלים מיוחדים** מסייעת לגופים ציבוריים ופרטיים לפתח שירותים חברתיים ניסיוניים וחדשניים במגוון תחומים ובעיקר לקבוצות בסיכון: משפחות לא מתפקדות, נוער וילדים בסיכון, אנשים עם צרכים מיוחדים וקשישים הסובלים מאלימות. תוכניות אלה מיועדות לפיתוח ולהטמעה בקהילה ברחבי הארץ, ולכן רובן מלוות במחקרי הערכה.
- **קרן ילדים ונוער בסיכון** פועלת לקדם את הטיפול בילדים שטרם מלאו להם 18 שנים, הנמצאים בסיכון עקב הזנחה, התעללות, אלימות, פגיעה מינית, הפרעות קשב וריכוז, לרבות ילדים ובני נוער שעברו על החוק, משתמשים בסמים או חשופים לתנאי חיים מסכנים. תוכניות השיקום של הקרן מסייעות לילדים אלה לשוב ולהשתלב במערכת החינוך והרווחה, כדי למנוע את הידרדרותם למצבי עוני ונזקקות. את המתבגרים הן מכשירות למסוגלות לתעסוקה ומכינות אותם לחיים עצמאיים, ללא תלות בקצבאות. הקרן פועלת להרחיב את אוכלוסיית היעד שלה ולכלול צעירים עד גיל 23.
- **קרן מנוף** עוסקת במניעת תאונות עבודה ובעידוד תוכניות להגברת הבטיחות והגהות בדרכים אלה: מימון מחקרים בתחום הבטיחות והגהות בעבודה ויישום מסקנותיהם במפעלים ניסיוניים; פיתוח ושיפור אמצעי בטיחות חדשניים; איתור סיכונים מקצועיים ומפגעים בטיחותיים במקומות עבודה; סיוע ברכישת אמצעי בטיחות, בפעולות הדרכה ובמבצעי הסברה ופרסום.

1 מלבד קרן ילדים, שהוקמה ב-2004, וקרן מפעלים מיוחדים, שפעלה במסגרת מנהל המחקר, פעלה עד 2002 כל קרן במסגרת האגף הרלוונטי לה.

2 פרויקט עוסק בעיקר בבניית תשתית והצטיידות. תוכנית היא בעיקר הפעלת שירות. ומיזם הוא פרויקט או תוכנית מקיפים או כאלה הנעשים בשיתוף פעולה בין מספר קרנות. תוכנית משמשת לעיתים גם כשם כולל לכלל אופני הסיוע.

3 חוק הביטוח הלאומי (נוסח משולב) התשנ"ה-1995.

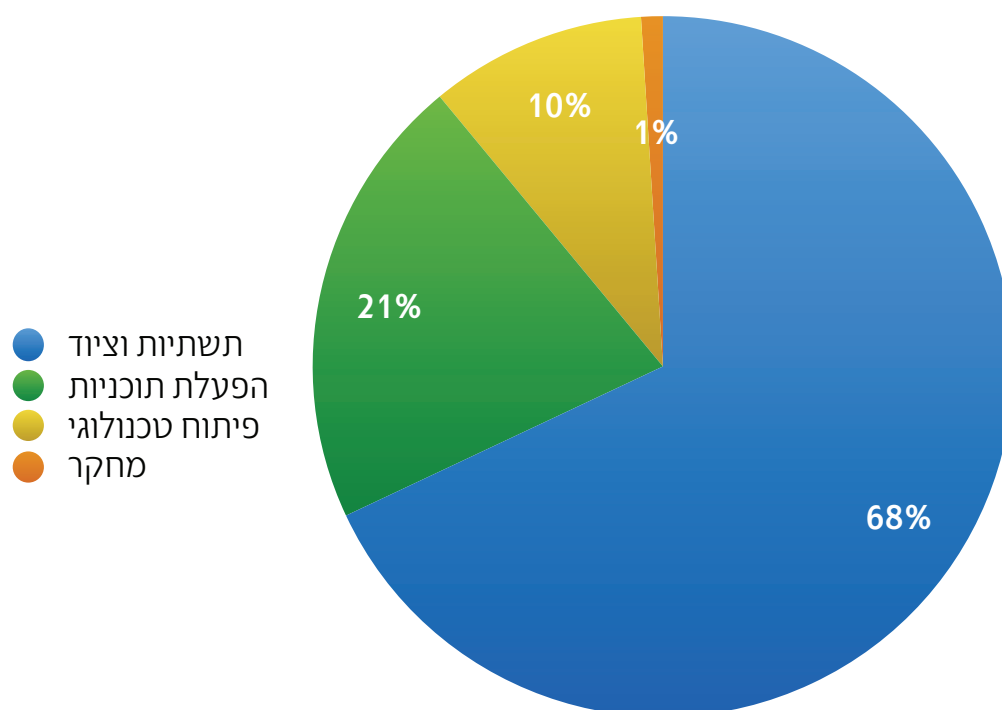
תמצית הפעילות ב-2017

הקרנות מסייעות בפיתוח שירותים חברתיים במספר אופנים. הקרן לפיתוח שירותים לנכים וקרן סיעוד מסייעות בעיקר בפיתוח תשתיות, בציוד ובפיתוח טכנולוגי. קרן מפעלים מיוחדים, קרן ילדים ונוער בסיכון וקרן מנוף מסייעות בהפעלת תוכניות המפתחות שירותים לאוכלוסיות היעד. קרנות אלה מממנות, בדרך כלל, גם מחקרי הערכה לתוכניות. היקף הסיוע הכספי בהתפלגות לפי סוג הסיוע מוצג בלוח 1 להלן.

לוח 1: הסיוע שאושר לפי סוג סיוע, 2017

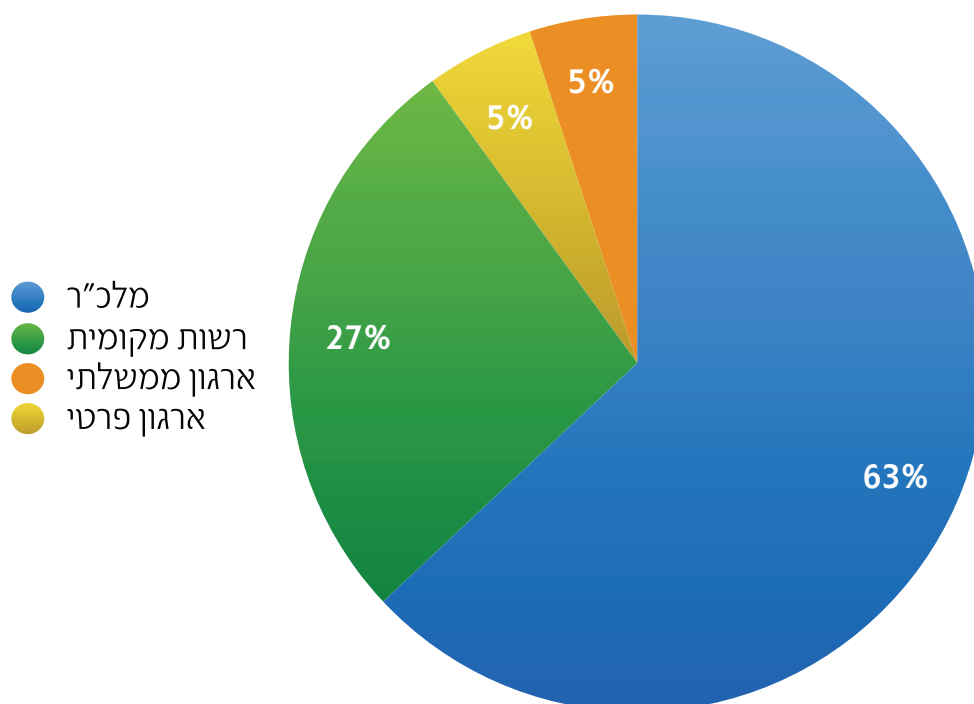
היקף הסיוע		סוג הסיוע
באחוזים מתקציב הקרנות	סך הכול (במיליוני ש"ח)	
68	129.9	תשתיות וציוד
21	39.6	הפעלת תוכניות
10	19.6	פיתוח טכנולוגי
1	2.8	מחקר
100.0	191.8	סך הכול

תרשים 1: הסיוע שאושר לפי סוג סיוע (באחוזים), 2017



הקרנות מסייעות לארגונים שונים, הרשומים כמלכ"רים בישראל (עמותה, חל"צ, הקדש), וכן לרשויות מקומיות ולמשרדי ממשלה. בתרשים 2 להלן מוצג הסיוע של הקרנות לפי סוג הארגון.⁴

4 הנתונים הכספיים המוצגים בלוחות מציגים את הפעילות הנוגעת להסכמים שנחתמו ב-2017 ולא את הפעילות הנוגעת להסכמים שנחתמו בשנים קודמות ועודם בפיתוח ובמימון. כמו כן מדובר בסכומים שאושרו בשנת התקציב, ולא לביצוע בפועל.



מהתרשים עולה שרוב הסיוע (63%) ניתן למלכ"רים - עמותות הפועלות בתחום החברתי - ונתח נכבד ממנו (27%) מופנה לרשויות המקומיות שהשירות פועל בתחומן. עשרת האחוזים הנותרים נחלקים בין משרדי ממשלה (5%) - בדרך כלל כסיוע לתוכניות חדשות וניסיוניות שאינן מתקצבות עדיין בהיקף ארצי ומופעלות כשותפות בינם לבין הקרנות - לבין גופים פרטיים (5%), שיזכו לסיוע, אם יעמדו בקריטריונים שנקבעו.

כמו בשנים האחרונות, גם ב-2017 פעלו קרנות המוסד בקרב אוכלוסיות בסיכון. הן עסקו בהפעלת מרכזי יום לקשישים ולאנשים עם מוגבלות קשה, בדיוור, בחינוך, בהכנה לתעסוקה ובהשמה בה, שהם מאבני היסוד של מדיניות הרווחה והביטחון הסוציאלי ותחומי פעילות מרכזיים בארבע מהן: הקרן לפיתוח שירותים לנכים, קרן סיעוד, קרן מפעלים מיוחדים וקרן ילדים ונוער בסיכון.

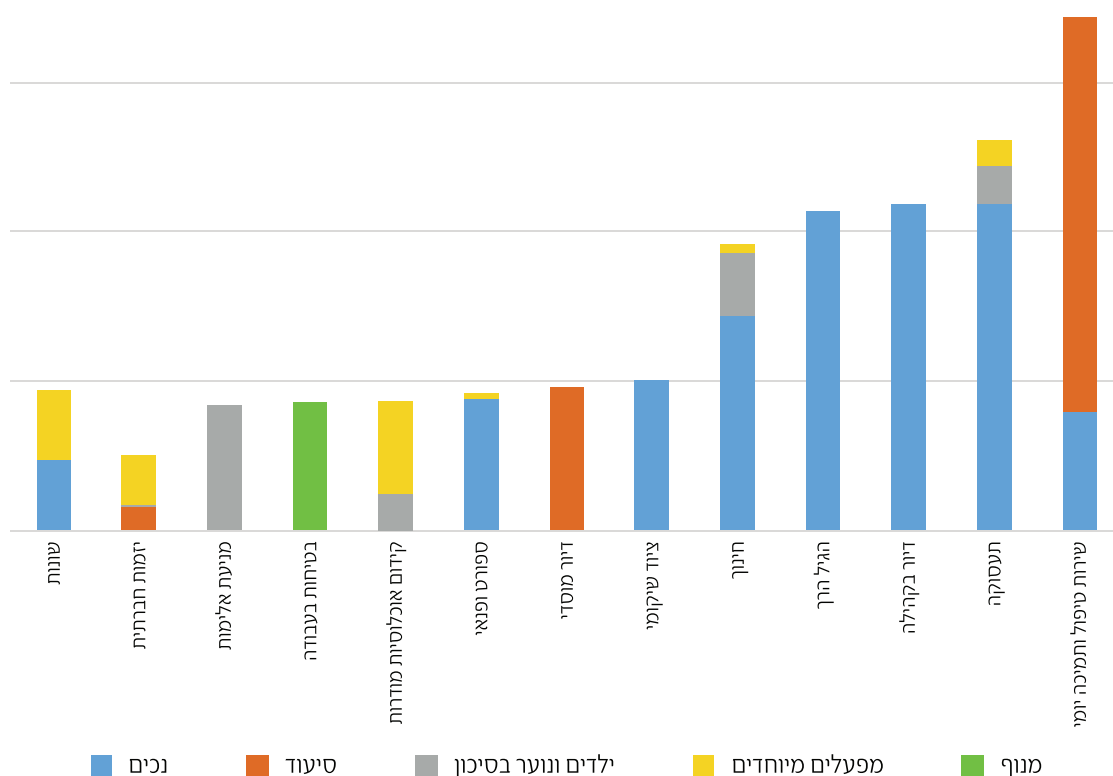
עוד פעלו הקרנות השנה בסיוע לתוכניות שמטרתן קידום אוכלוסיות מודרות, הגדלת הבטיחות בעבודה, פיתוח תוכניות פנאי וספורט לאנשים עם מוגבלות, רכישת ציוד שיקום, מניעת אלימות ברשת, עידוד יזמים חברתיים ועוד כיוצא באלה. 26% מתקציב הסיוע לפרויקטים חדשים יועדו לתחומים אלה. תחומי הפעילות העיקריים של הקרנות ב-2017 מוצגים בלוח 2, והתחומים הייחודיים לכל קרן מוצגים בתרשים 3.

לוח 2: **הסיוע שאושר לפי קרן ולפי תחום פעילות*** (במיליוני ש"ח), 2017

הסיוע שאושר		הקרן					תחום הסיוע
באחוזים מתקציב הקרנות	סך הכול (ש"ח)	מנוף	מפעלים מיוחדים	ילדים ונוער בסיכון	סיעוד	נכים	
18%	34.4	-	-	-	26.5	7.9	שירות טיפול ותמיכה יומי**
14%	26.1	-	1.7	2.6	-	21.8	תעסוקה
11%	21.8	-	-	-	-	21.8	דיוור בקהילה
11%	21.4	-	-	-	-	21.4	הגיל הרך
10%	19.2	-	0.6	4.2	-	14.4	חינוך (כולל חינוך מיוחד, לא כולל הגיל הרך)
5%	9.6	-	-	-	9.6	-	דיוור מוסדי
5%	10.1	-	-	-	-	10.1	ציוד שיקומי
5%	9.2	-	0.5	-	-	8.7	פנאי וספורט
5%	8.7	-	6.2	2.5	-	-	קידום אוכלוסיות מודרות
4%	8.5	8.5	-	-	-	-	בטיחות בעבודה
4%	8.4	-	-	8.4	-	-	מניעת אלימות ברשת
3%	5.1	-	3.4	0.2	1.5	-	יזמות חברתית
5%	9.4	0.7	4.7	-	-	4.7	שונות
100%	191.8	8.5	17.1	17.8	37.6	110.8	סך הכול

* חלק מתחומי הפעילות קובצו השנה באופן שונה משנים קודמות ולכן לוח זה לא ניתן להשוואה לשנת 2016.
 ** בתחום זה נכללים מרכזי יום לקשישים ולאנשים עם מוגבלות.

תרשים 3: הסיוע שאושר לכל קרן, לפי תחום פעילות (במיליוני ש"ח), 2017



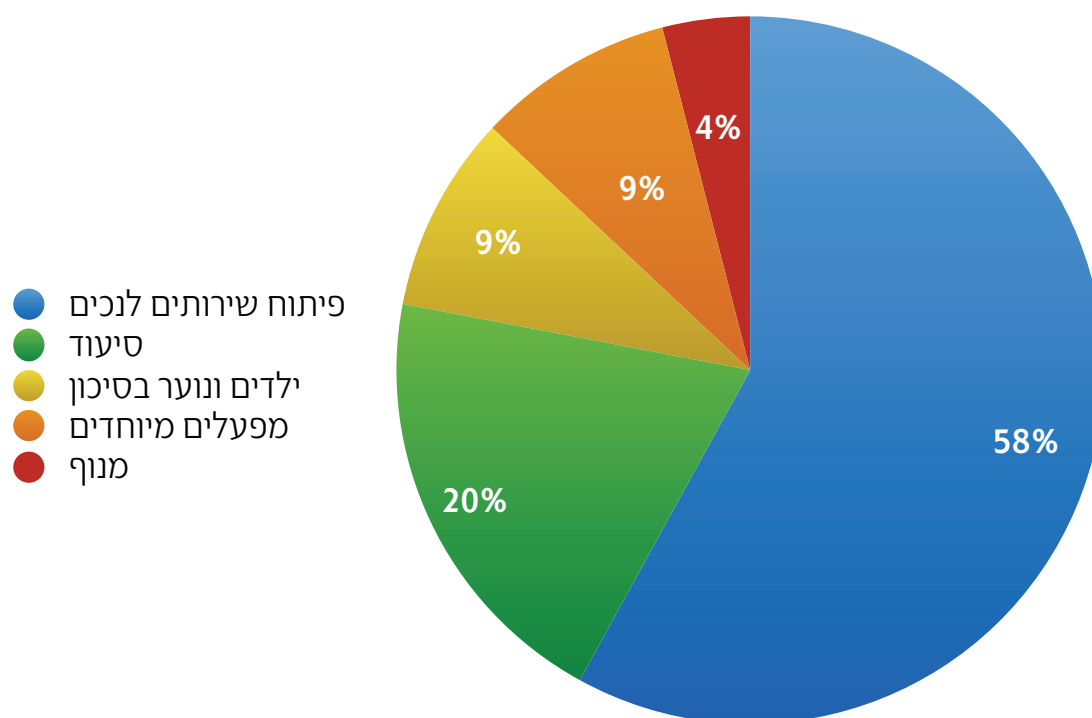
היקף הפעילות ב-2017

בשנת 2017 חתמו הקרנות על הסכמים לפיתוח שירותי רווחה בהיקף של כ-192 מיליון ש"ח שהוקצו ל-242 תוכניות שונות - עלייה של כ-2% בסכום ההשתתפות ושל כ-1% במספר התוכניות לעומת 2016. בלוח 3 ובתרשים 4 להלן מוצג היקף הסיוע לתוכניות שאושר להן סיוע בשנה זו.

לוח 3: התוכניות והסיוע שאושרו לפי קרן, 2017

הקרן	מספר התוכניות שאושרו	הסיוע שאושר		
		סך הכול (במיליוני ש"ח)	ממוצע לתוכנית (ש"ח)	באחוזים מתקציב הקרנות
פיתוח שירותים לנכים	130	110,816,682	852,436	58%
סיעוד	50	37,585,899	751,718	20%
ילדים ונוער בסיכון	24	17,769,909	740,413	9%
מפעלים מיוחדים	25	17,129,933	685,197	9%
מנוף	13	8,539,068	656,851	4%
סך הכול	242	191,841,491	*	100%

* הנתון אינו רלוונטי בגלל ההבדלים באופי התוכניות של הקרנות השונות.



היקף הסיוע של כל קרן קבוע בחוק, כאמור. לקרן לפיתוח שירותים לנכים מוקצה הסכום הגבוה ביותר, 58% מתקציב הקרנות, ואחריה בסדר יורד - קרן סיעוד, קרן ילדים ונוער בסיכון,⁵ קרן מפעלים מיוחדים וקרן מנוף. פעילותן של קרן פיתוח שירותים לנכים וקרן סיעוד מתמקדת בהשקעה בתשתיות, ומכאן היקף הסיוע הגדול לאותן קרנות. קרן ילדים ונוער בסיכון, קרן מפעלים מיוחדים וקרן מנוף עוסקות בפיתוח שירותים ובהפעלתם, והתקציב שלהן בחוק נמוך יותר. הלוח מלמד שממוצע הסיוע לתוכניות בקרן ילדים ונוער בסיכון עמד השנה על כ-740,000 ש"ח לתוכנית, בקרן מפעלים מיוחדים על כ-685,000 ש"ח, בקרן מנוף על כ-656,851 ש"ח, בקרן לפיתוח שירותים לנכים על כ-852,000 ש"ח, ובקרן סיעוד עמד ממוצע הסיוע לתוכנית השנה על כ-751,000 ש"ח. יש לציין שבהשוואה לשנים קודמות היה ממוצע הסיוע לתוכנית בקרן סיעוד ב-2017 נמוך למדי, משום שבשנה זו סייעה הקרן בפרויקט הצטיינות של אביזרי עזר להנגשת שמע במספר גדול של מרכזי יום ובסכום ממוצע של כ-30 אלף ש"ח.⁶

דרכי המימון

אין קרנות הביטוח הלאומי מממנות במלואן את התוכניות שהן שותפות בהן, אלא מאגמות משאבים מגופים שונים. שיעור המימון המרבי לכל קרן מעוגן בתקנון שלה. בקרנות אחדות נקבע השיעור גם לפי המאפיינים החברתיים והכלכליים של אוכלוסיית היעד או של הרשות המקומית (על פי מדדים סטטיסטיים מקובלים ובהתאמה לאשכול הכלכלי-החברתי על פי הלשכה המרכזית לסטטיסטיקה), ובמקרה של קרן סיעוד בסיוע למוסדות - לפי המאפיינים הכלכליים של הגוף המפעיל את השירות, בהתאם לבדיקה כלכלית של רואה חשבון.

שיעור ההשתתפות השכיח של **הקרן לפיתוח שירותים לנכים** עומד על 80% מהעלות הכוללת של הפרויקט ולכל היותר 2.45 מיליון ש"ח.⁷ **בקרן סיעוד** עמד סכום הסיוע המרבי ב-2017 על 3.25

5 בסוף שנת 2016 הוגדל בחקיקה סך התקציב של קרן ילדים ונוער בסיכון בחמישה מיליון ש"ח.

6 כל אחד מ-24 מרכזי היום שקיבל את ערכת אביזרי העזר נספר ונרשם כתוכנית בפני עצמה, מה שהגדיל מאוד את מספר התוכניות שנספרו בלוח 3.

7 הסיוע המרבי ליישובים בדירוג 1-4 וליישובי קו העימות הוא 2.8 מיליון ש"ח. סיוע עד 4 מיליון ש"ח ניתן לפרויקטים בהתאם לתנאים.

מיליון ש"ח: בפרויקטים בקהילה (כמו מרכזי יום) נקבע שיעור הסיוע, 70%-90%⁸ מהעלות הכוללת של הפרויקט,⁹ לפי אשכולות הלמ"ס; במוסדות (כמו בתי אבות) נקבע שיעור הסיוע, 50%-70%, לאחר המלצה של רואה חשבון הבודק את האיתנות הפיננסית של הגוף הפונה. **קרן ילדים ונוער בסיכון** סייעה בשיעור של עד 80% מעלות התוכנית, בהתאם למדד החברתי-הכלכלי של היישוב (עד 2015 היא סייעה בשיעור נמוך יותר, עד כ-50%), **קרן מפעלים מיוחדים** סייעה אף היא בשיעור של עד 80%¹⁰ **קרן מנוף** רשאית לממן גם את מלוא עלות התוכנית.

כשאינן הקרנות מממנות את התוכניות בשלמותן מתאפשר להגדיל את המשאבים העומדים לרשות כל תוכנית. למינוף כספי הקרנות חשיבות רבה: הפעילות של התוכניות גדלה מאוד ועמה האפשרות לפתח ולהפעיל תוכניות חדשות שלא היו יוצאות לפועל ללא איגום המשאבים. יחס המינוף הוא היחס שבין עלותה הכוללת של התוכנית לבין הסכום שהשקיעו הקרנות. ככל שהמינוף גבוה יותר, אפשר לשלב ביתר יעילות את מקורות המימון והמשאבים גדלים. המינוף גם מאפשר פריסה ארצית, ראייה אסטרטגית וקביעת סטנדרטים עד כדי שינוי רגולציה.

בסך הכול פותחו ב-2017 באמצעות הקרנות שירותים בסכום של כ-353 מיליון ש"ח (לוח 4 להלן), כך שכספי הקרנות אפשרו למנף את התוכניות בסכום הגבוה ב-83% בקירוב מסכום התמיכה שלהן. העלות של כלל התוכניות גדלה ב-2017 ב-4.5% בקירוב לעומת 2016, ושיעור המינוף של כספי הקרנות גדל ב-5% בקירוב.

לוח 4: העלות הכוללת של התוכניות, הסיוע שאושר ושיעור הסיוע לפי קרן, 2017

קרן	עלות התוכניות (במיליוני ש"ח)	הסיוע שאושר	
		באחוזים מהעלות הכוללת*	סך הכול (במיליוני ש"ח)
נכים	174,799,715	63%	110,816,682
סיעוד	94,191,429	40%	37,585,899
ילדים ונוער בסיכון	39,476,924	45%	17,769,909
מפעלים מיוחדים	34,971,281	49%	17,29,933
מנוף	9,262,330	92%	8,639,068
סך הכול	352,701,679	54%	191,84,491

* בהתחשב בסיוע המרבי ובשיעור הסיוע הקבועים בתקנונים.

8 90% - הסיוע המרבי ביישובים בדירוג כלכלי-חברתי 1-4 לפי הלמ"ס וביישובי קו העימות על פי משרד הביטחון; 80% ליישובים בדירוג 5-7; 70% ליישובים בדירוג 8-10.

9 כולל המשאבים המגיעים מגופים אחרים; בקרן הסיעוד - בעיקר אש"ל וועדת התביעות.

10 בתוכנית שהקרן מממנת לשלוש שנים המימון יורד בהדרגה מ-100% ל-50%, תלוי בשנת ההפעלה.

פעילות הקרנות לפי יישובים ב-2017

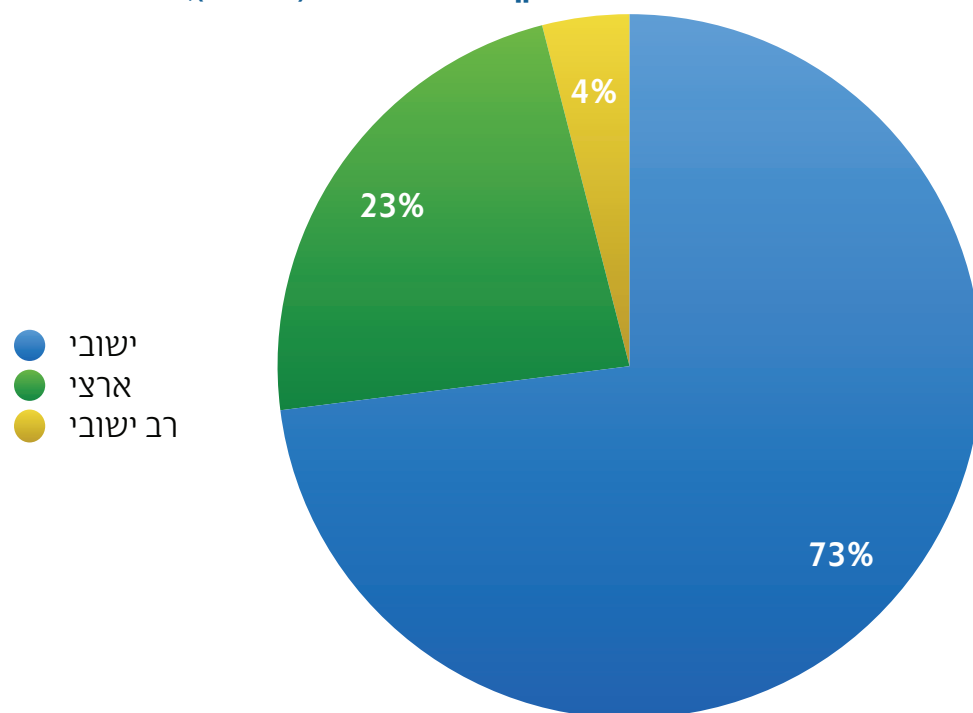
קרנות הביטוח הלאומי מסייעות לפתח שירותים בשלוש רמות: ברמת היישוב, ברמה של אשכול יישובים וברמה הארצית. אפשר שהסיוע יהיה פיתוח שירות חדש או סיוע לשירות נהוג. ב-2017, בדומה לשנים שלפני כן, הושקע עיקר תקציב הקרנות, למעלה מ-72%, בתוכניות ביישובים ספציפיים (לעומת 77% בשנת 2016), ורק כ-23% הושקעו במיזמים או בתוכניות ברמה הארצית (כגון פעילות להעלאת המודעות לבריאות בעבודה, קידום בטיחות במקומות העבודה ומודל עיר נגישה).

לוח 5: הסיוע שאושר לפי קרן ולפי היקף הפריסה ביישובים, 2017

הקרן	ארצי	יישובי	רב יישובי	סך הכול
נכים	14,771,927	92,330,116	3,714,639	110,816,682
סיעוד	4,607,788	32,978,111		37,585,899
ילדים ונוער בסיכון	10,244,166	7,525,743		17,769,909
מפעלים מיוחדים	6,288,210	6,176,827	4,664,896	17,129,933
מנוף	8,539,068			8,539,068
סך הכול	44,451,159	139,010,797	8,379,535	191,841,491

לוח 5 המציג את התפלגות הסיוע לפי קרן ולפי הפריסה (יישוב אחד, מספר יישובים ופריסה ארצית) מלמד שהקרנות המסייעות לפיתוח תשתיות (כגון מרכזי יום לקשישים, דוור, מעונות יום וציוד ללקויי למידה) מתמקדות בעיקר ביישוב בודד ופעולות לרווחת תושביו ותושבי היישובים הסמוכים אליו. הקרנות המסייעות בהפעלת שירותים פועלות בהיקף רחב יותר, בדרך כלל במספר יישובים בעת ובעונה אחת או ברמה הארצית. כך הושקעו ב-2017 58% מתקציב קרן ילדים ונוער בסיכון בתוכניות ארציות,¹¹ ו-64% מתקציב קרן מפעלים מיוחדים הושקעו בתוכניות ארציות ורב יישוביות.

תרשים 5: הסיוע שאושר לפי היקף פריסתו ביישובים (באחוזים), 2017



11 קרן ילדים ונוער בסיכון מפתחת בדרך כלל פרויקטים רב-יישוביים בשיעור גבוה יותר, מחצית ויותר מפעילותה. ב-2017 הוקצה למיזם מרחב בטוח, מיזם ארצי לצמצום תופעת הבריונות ברשת בקרב בני נוער במצבי סיכון, נתח עיקרי מהתקציב.

לצד הפריסה הגיאוגרפית של הסיוע מעניין לבחון אותו לפי מיקום היישובים - פריפריה לעומת מרכז - ולפי האשכול החברתי-הכלכלי שהיישוב משתייך אליו. האשכול החברתי-הכלכלי של היישוב קשור בין היתר למקומו הגיאוגרפי, ובדרך כלל ככל שהיישוב רחוק יותר ממרכז הפעילות הכלכלית וממרכזי אוכלוסייה, מצטמצמות ההזדמנויות הכלכליות של תושביו.

ב-2017 היה היקף ההשקעה של הקרנות במחוז דרום גבוה למדי ביחס לגודל המחוז - כ-22% מסך התקציב הושקעו ביישובים במחוז זה, כשחלקם באוכלוסייה הכללית עומד על 14% (לוח 6 להלן).¹² במחוזות ירושלים,¹³ תל אביב, המרכז ויהודה ושומרון הושקע תקציב בשיעור דומה לחלקם באוכלוסייה. במחוז חיפה היה שיעור הסיוע נמוך מחלקם של התושבים באוכלוסייה - 7% לעומת 12%.

לוח 6: **הסיוע שאושר ושיעורו בתקציב הכולל ובאוכלוסייה, לפי מחוז ונפה, 2017**

הסיוע שאושר			מחוז ונפה
אוכלוסייה (באחוזים מהסך הכולל)	באחוזים**	סך הכול (ש"ח)	
13	12	17,138,381	ירושלים
16	20	28,792,363	צפון
1	0	-	גולן
6	5	6,929,710	יזרעאל
1	1	776,845	כינרת
7	12	17,686,652	עכו
1	2	3,399,156	צפת
12	7	10,796,162	חיפה
5	2	2,980,607	חדרה
7	5	7,815,555	חיפה
24	25	36,814,108	מרכז
5	3	4,751,484	השרון
8	15	22,763,372	פתח תקוה
7	6	8,210,118	רחובות
4	1	1,089,133	רמלה
16	11	15,596,705	תל אביב
14	22	32,883,863	דרום
6	7	10,597,630	אשקלון
8	15	22,286,233	באר שבע
5	4	5,368,751	אזור יהודה ושומרון
100	100	147,390,332	סך כל התוכניות ביישובים
		44,451,159	תוכניות ארציות
		191,841,491	סך כל התוכניות

* המחוזות והנפות הוגדרו לפי סיווג הלמ"ס (שנתון סטטיסטי לישראל, מס' 66, 2016).
 ** האחוז חושב מסך התקציב של התוכניות ביישובים.

12 החלק באוכלוסייה מתייחס למספר התושבים במחוז ובנפה ביחס לכלל האוכלוסייה ביישובי ישראל.
 13 המחוז כולל את ירושלים, מעלה אדומים, מבשרת ציון, בית שמש ויישובי הסביבה. אף שאין אלה יישובי פריפריה, רבים מהתושבים נמנים עם אשכולות כלכליים-חברתיים נמוכים או בינוניים.

כדי לתת ביטוי ליתרונות של יישובים במרכז על פני יישובים בפריפריה, פיתחה הלשכה המרכזית לסטטיסטיקה מדד פריפריאליות¹⁴ המדרג את היישובים לעשרה אשכולות לפי מידת קרבתם למרכזי אוכלוסייה ופעילות כלכלית. כדי לאפשר השוואה לשנים קודמות, קיבצנו את האשכולות לחמש קבוצות: 3-1- פריפריאלי מאוד; 4- פריפריאלי; 5-6- בינוני; 7- מרכזי; 8-10- מרכזי מאוד (לוח 7 ותרשים 6 להלן).

לוח 7: **הסיוע שאושר ושיעורו בתקציב הכולל ובאוכלוסייה, לפי קרן ולפי רמת הפריפריאליות, 2017**

אוכלוסייה (באחוזים מהסך הכולל)	הסיוע שאושר		מנוף*	הקרן				אשכול פריפריאליות
	באחוזים**	סך הכול (ש"ח)		מפעלים מיוחדים	ילדים ונוער בסיכון	סיעוד	נכים	
10	11	15,947,303	-	1,491,158	1,116,722	3,538,685	9,800,738	פריפריאלי מאוד (3-1)
9	15	23,417,748	-	2,891,350	1,962,237	6,738,084	11,826,077	פריפריאלי (4)
31	28	42,810,573	-	1,403,165	5,378,691	11,989,391	24,039,326	בינוני (5-6)
11	13	19,448,062	-	450,430	1,209,042	3,846,526	13,933,063	מרכזי (7)
39	33	49,122,759	-	1,280,640	3,839,252	6,865,425	37,137,442	מרכזי מאוד (8-10)
100	100	150,746,445		7,525,743	13,505,945	32,978,111	96,736,646	סך הכול***
		191,841,491	8,639,068	17,29,933	17,769,909	37,585,899	110,816,682	סך כולל****

* רוב התוכניות בקרן זו הן ארציות.

** חושב מתוך סך התקציב של התוכניות ביישובים.

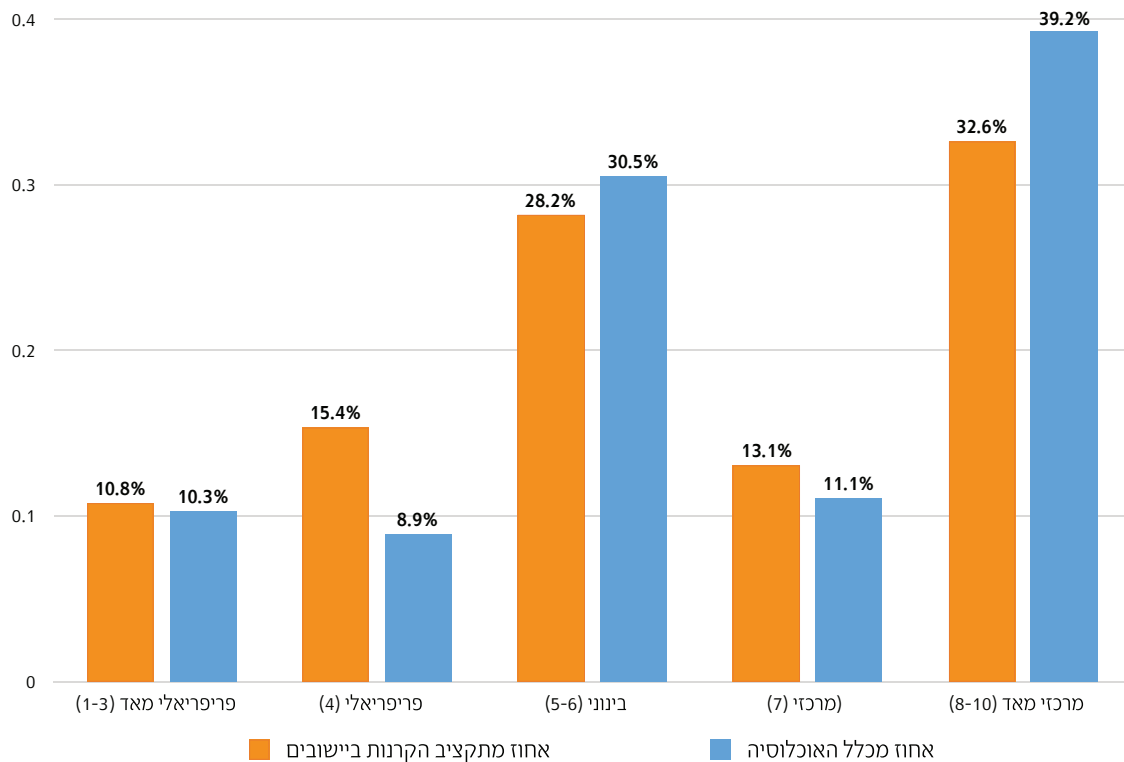
*** סך הכול לתוכניות ביישובים

**** סך כולל לתוכניות, לרבות תוכניות ארציות

מהתפלגות הסיוע ליישובים לפי המדד הפריפריאלי עולה שב-2017 הושקע חלק גדול יותר מתקציב הקרנות ביישובים בפריפריה: 54% מהסיוע הועברו ליישובים ברמה של פריפריאלי מאוד עד בינוני (1-6), כשחלקם באוכלוסייה עומד על כ-50% ו-46% הועברו ליישובים מרכזיים ומרכזיים מאוד (7-10), כשחלקם באוכלוסייה עומד על כ-50% (לוח 7 ותרשים 6 להלן).

14 הלשכה המרכזית לסטטיסטיקה (2017). מדד פריפריאליות של יישובים ושל רשויות מקומיות, 2015 - הודעה לעיתונות 341/17, 16.11.2017. המדד מבטא את קרבת היישוב לכל אחד מהיישובים בארץ משוקלל בגודל האוכלוסייה שלו ובקרבתו למחוז תל אביב. הוא כולל עשרה אשכולות המסודרים בסדר עולה מהפריפריאלי ביותר למרכזי ביותר. האשכולות אינם שווים בגודלם, היישובים בתוכם דומים בערכי המדד, והשוונות בין האשכולות גדולה.

תרשים 6: הסיוע שאושר כאחוז מהתקציב של כלל הקרנות ומהאוכלוסייה, לפי רמת הפריפריאליות, 2017



סיווג אחר של יישובים נעשה לפי מעמד החברתי-כלכלי¹⁵ (לוח 8 להלן ותרשים 7): יישובים באשכולות 3-1 - מעמד חברתי-כלכלי נמוך (כ-30% מכלל האוכלוסייה); אשכולות 4-7 - מעמד בינוני (כ-50%); אשכולות 8-10 - מעמד גבוה (כ-20%). לפי סיווג זה קיבלו ב-2017 היישובים מהמעמד החברתי-הכלכלי הנמוך 43% מהתקציב, היישובים מהמעמד הבינוני - 48% והיישובים מהמעמד הגבוה - 9% (לעומת 32%, 39% ו-19% בהתאמה ב-2016). אם כן, בהשוואה ל-2016 גדלה ב-2017 ההשקעה ביישובים מהמעמד החברתי-הכלכלי הנמוך והבינוני וקטנה מאוד ביישובים מהמעמד הגבוה. שיעור ההשקעה ביישובים מהמעמד החברתי-הכלכלי הנמוך היה גבוה מחלקם באוכלוסייה (43% לעומת 30% בהתאמה), ביישובים מהמעמד הבינוני הוא דמה לחלקם באוכלוסייה (48% לעומת 50% בהתאמה) וביישובים מהמעמד הגבוה הוא היה נמוך מחלקם באוכלוסייה (9% ו-20% בהתאמה). השתייכותו של יישוב לאשכול חברתי-כלכלי מסוים נקבעת על פי ממוצע מדדיו החברתיים-הכלכליים, כך שגם ביישובים שדורגו ברמה בינונית או גבוהה יש קבוצות בסיכון, המסתייעות בקרנות.

15 הרשויות המקומיות 2016, הלשכה המרכזית לסטטיסטיקה.

לוח 8: הסיוע שאושר (במיליוני ש"ח) בכל קרן ושיעורו בתקציב של כלל הקרנות לפי אשכול חברתי-כלכלי ולפי קרן, 2017

אחוזים (אחוזים מהסך הכולל)	הסיוע שאושר		מנוף*	הקרן				מעמד חברתי-כלכלי
	באחוזים**	סך הכול (ש"ח)		מפעלים מיוחדים	ילדים ונוער בסיכון	סיעוד	נכים	
3	3	4,682,551		232,680	774,758	3,250,000	425,113	1
10	13	20,535,197		894,197	742,150	32,258	18,863,808	2
17	26	38,556,266		1,936,266	1,280,640	8,580,207	26,759,572	3
8	6	8,697,928		2,386,289	2,835,965	1,710,153	1,765,521	4
13	17	25,292,748		4,059,900	716,400	8,353,031	12,163,417	5
12	8	12,189,404		690,083	716,400	3,846,526	6,936,394	6
17	18	27,031,159		1,681,807	459,430	6,467,041	18,442,881	7
19	9	13,385,984		1,624,723	-	700,637	11,060,624	8
1	0.2	374,574		-	-	32,258	339,316	9
0.1	-	-		-	-	-	-	10
100	100	150,746,445		13,505,945	7,525,743	32,978,111	96,736,646	סך הכול***
		191,841,491	8,539,068	17,129,933	17,769,909	37,585,898	110,816,682	סך כולל****

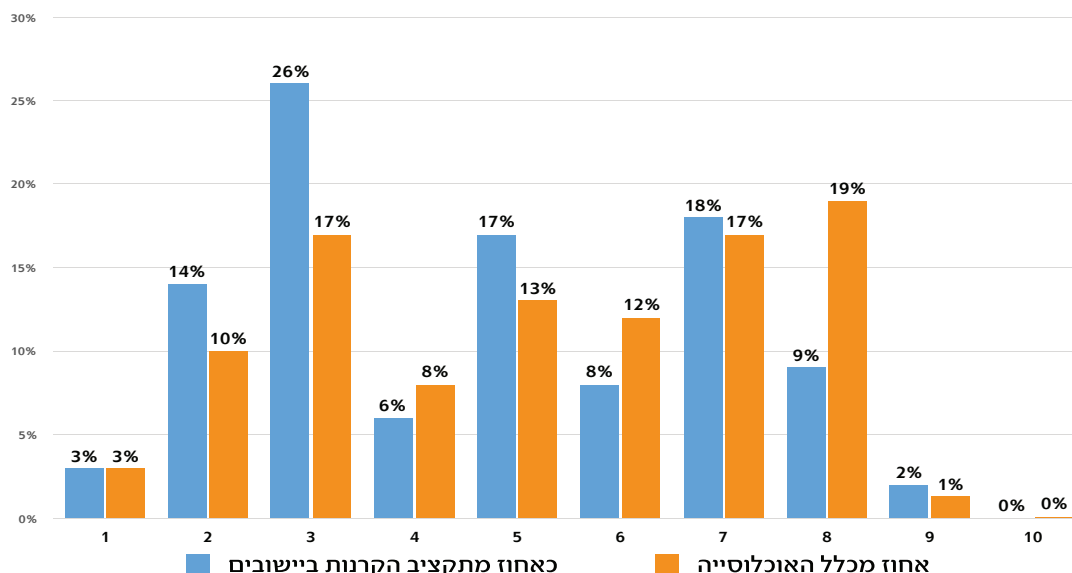
* רוב התוכניות בקרן זו הן ארציות.

** חושב מתוך סך התקציב של התוכניות ביישובים.

*** סך הכול לתוכניות ביישובים

**** סך כולל לתוכניות, לרבות תוכניות ארציות

תרשים 7: הסיוע שאושר ושיעורו בתקציב הכולל ובאוכלוסייה, לפי אשכול חברתי-כלכלי, 2017



המדיניות הנוהגת בקרנות היא העדפת היישובים המסווגים באשכול הכלכלי-החברתי 1-4. תרשים 6 לעיל מלמד שכמחצית מתקציב הקרנות הושקעה ביישובים הנמנים עם אשכולות אלה, שיעור גבוה יחסית לחלקם באוכלוסייה. בולט במיוחד היקף סיוע גבוה ליישובים באשכולות 2, 3 ו-5 והיקף סיוע נמוך במיוחד ליישובים באשכולות 6 ו-7.

לסיכום, הנתונים ממלמדים שקרנות הביטוח הלאומי מקצות חלק נכבד מתקציבן ליישובים ולאזורים בפריפריה ובמרכז שמעמדם הכלכלי-החברתי נמוך-בינוני. הקצאה זו עולה בקנה אחד עם מטרותיהן.

מיזמים עיקריים ב-2017

בפרק זה נסקור את התוכניות שפעלו בקרנות בשנת 2017, ונשים דגש על תוכניות חדשות או ייחודיות.

כלל הקרנות

הטמעת מודל לבחינת הבקשות המוגשות

במהלך שנת 2017 הוטמע באגף הקרנות מודל להערכת בקשות לסיוע שפותח בליווי ד"ר גילה מלך וגברת ליאת בן משה, מומחיות למדידה ולהערכה. מודל זה ביקש להגביר את הוגנותו ואת שקיפות של תהליך הבדיקה והפיתוח ולהפוך אותו לתהליך שיטתי באמצעות יצירת שפה אחידה בכל הנוגע לקביעת איכות הבקשות. מטרת המודל היא למקסם את השפעת משאבי הקרנות, על ידי הפנייתם לפרויקטים איכותיים המקדמים את האוכלוסיות ואת התחומים שהקרנות רוצות להשקיע בהם בהתאם למדיניות הנוהגת בהן. התהליך סדור, שקוף, מקצועי ותומך בקבלת החלטות מושכלת ומבוססת. הוא מאפשר ליטול סיכונים מחושבים באמצעות השוואה בין בקשות מאותו תחום או מתחומים קרובים ותעדופן, כמו גם תיעוד שיאפשר מעקב ובקרה ויתרום לניהול תהליך הסינון.

הטמעת כלים לחשיבה תוצאתית בקרב הגופים המגישים בקשות

כדי לשפר את יכולות החשיבה התכליתית ואת אפקטיביות התוכניות של מגישי הבקשות, קודם במהלך השנה מערך סדנאות משותף של קרנות הביטוח הלאומי ומתן - משקיעים בקהילה. סדנאות אלה עסקו בטיוב הבקשות ובהקניית ידע וכלים תכנוניים לגופים המגישים אותן. במוקד הסדנאות עמדה הטמעת ה"מודל לוגי" - מודל תכנון ובקרה של תוכניות חברתיות, באמצעות הגדרת תוצאות מצופות בקרב אוכלוסיית היעד, ומדדים לבדיקת השגתן.

חדשנות חוצת קרנות: CDI - מעבדת חדשנות לגיל השלישי

בשנת 2016 החלה פעילות משותפת של קרנות הביטוח הלאומי (באמצעות קרן סיעוד וקרן מפעלים מיוחדים) עם המרכז לחדשנות דיגיטלית (CDI) בנגב. במסגרת הפרויקט הוקמה מעבדה שתשמש מרחב עבודה למחקר ולפיתוח חדשנות לטובת הגיל השלישי.

במהלך שנת 2017 סומנו כיווני הפעולה של המרכז ואתגרים לפיתוח, וגובשה תפיסת ההפעלה של המעבדה. על פיה הוגדרו שלבי העבודה הנדרשים, החל בשלב ההדגרה בתנאי מעבדה, המשך בבניית מערך מתודולוגי לניסוי ועריכת הדמיה במעבדה, פיתוח (Minimal Viable Product; MVP) והמלצות לכיווני פיתוח, וכלה בשלב הבחינה מחוץ למעבדה - בדיקת היתכנות באמצעות תוכנית חלוץ בסביבת חיים אמיתית והצגת תפיסת הפתרון.

האתגר הראשון שהחלה המעבדה לחקור במהלך 2017 היה אתגר מניעת נפילות, כהשלמה לתוכנית הלאומית למניעת נפילות מייסודו של משרד הבריאות: תוחלת החיים בישראל נמצאת בעלייה מתמדת, מגמה הטומנת בחובה צורך גובר לתת מענה לתופעת הנפילות הרווחות אצל בני הגיל השלישי. נתוני התוכנית הלאומית למניעת נפילות מלמדים ש-1,000 אזרחים ותיקים בקירוב נופלים מדי יום במדינת ישראל; כלומר: אחד מתוך שלושה אזרחים ותיקים ייפול לפחות פעם אחת בשנה. נפילות גורמות לפציעות שונות, חלקן חמורות; הנפוצה שבהן היא שבר צוואר הירך. פציעות אלה עלולות להוביל לירידה של ממש באיכות החיים, לפגוע בעצמאות ואף לקצר את תוחלת החיים.

במסגרת עבודת המעבדה נערך תהליך מיקוד שכלל סקירת ספרות מקצועית וטכנולוגית, קבוצות מיקוד ובניית שותפויות. לאור ההבנה שנפילה מינורית (אירוע דומם; silent event) עשויה לנבא נפילה חמורה ולכן מכניסה את הנופל לקבוצת סיכון, הוחלט להתמקד במקרים של אי דיווח על נפילה מינורית.

המטרה שהציבה לעצמה המעבדה היא לייצר פתרון שיעלה את היקף הדיווח על אותן נפילות מינוריות, כך שניתן יהיה לטפל בגורמים לנפילות מוקדם ככל האפשר ולמנוע נפילות קשות יותר בהמשך.

קרנות יוזמה לעידוד ולפיתוח עסקים חברתיים

בשנת 2015 הושקו, בשיתוף משרד האוצר והמועצה הלאומית לכלכלה במשרד ראש הממשלה, שתי קרנות לעידוד ולפיתוח עסקים חברתיים (קרנות יוזמה). עסק חברתי מוכון להתמודד עם אתגרים חברתיים ועסקיים בכלים ובשיטות ניהול עסקיות, כשניצבות לפניו שתי מטרות - רווח כספי ורווח חברתי. העסקים החברתיים, הפועלים במסגרת קרנות יוזמה, מעסיקים קבוצות מוחלשות: אנשים עם מוגבלות, זכאי השלמת הכנסה, בני נוער וצעירים בסיכון, מבוגרים המקבלים הבטחת הכנסה ועוד. עסקים אלה פועלים כיום במגוון תחומי עבודה, ובהם מסעדות, חנויות בגדים, מתן שירותים טכנולוגיים, ומציעים שכר ותנאים סוציאליים הדומים לשוק החופשי.

לפני העסקים החברתיים עומדים אתגרים של שרידות ואיתנות פיננסית וניהולית. קרנות יוזמה, שצברו ידע וניסיון בתחום העסקים החברתיים, מעניקות להם ליווי מקצועי הכרוך גם בפעולות שנועדו לאפשר התנהלות עסקית יעילה, בין השאר, באמצעות מתן הלוואה או בעלות משותפת על העסק.

מטרת קרנות יוזמה היא לכונן תשתית של עסקים חברתיים וידע מקצועי, כדי להרחיב שוק זה בישראל. המיזם מלווה במחקר הערכה הכולל צוות רב מקצועי והמנוהל בידי מכון צפנת.

מודל העבודה בעסקים החברתיים של קרנות יוזמה מתחלק לשני סוגים: הכשרה והעסקה קבועה. במודל ההכשרה העובדים מאוכלוסיית היעד נקלטים לעבודה לתקופה מוגבלת, כדי להכשיר אותם להשתלבות בשוק העבודה החופשי ולעתים אף לסייע להם לכונן מסלול חיים נורמטיבי. מודל ההעסקה מתמקד ביצירת מקומות עבודה המיועדים להעסקה לטווח ארוך של אוכלוסיות המתקשות להשתלב בשוק החופשי.

עד כה, במהלך שנתיים של שיתוף פעולה, אושרו לניצול כ-18 מיליון ש"ח מתוך כ-50 מיליון ש"ח, המיועדים לפיתוח העסקים החברתיים במסגרת קרנות יוזמה. כיום מועסקים בעסקים החברתיים של קרנות יוזמה מאות עובדים בעשרה עסקים חברתיים. מעורבותן של הקרנות מסייעת לעסקים להשיג יציבות כלכלית ולבסס תהליכים של חשיבה אסטרטגית, הן בפיתוח התוכניות העסקיות והן בפיתוח התוכניות החברתיות.

בשנת 2017 הושקעו מאמצים בגיוון סוגי האוכלוסיות המועסקות. כך הוקמו שני מיזמים המעסיקים נשים ממשפחות חד הוריות ונבחנו אפשרויות לכלול עוד אוכלוסיות, כגון אסירים.

התוכניות שפעלו בכל קרן

להלן יוצגו תוכניות מרכזיות שפעלו בשנת 2017 בכל קרן. הן חולקו לפי ראשי פרקים אחידים: תוכניות הפונות לעולמות תוכן חדשים; תוכניות לאוכלוסיות ייחודיות; תוכניות חדשניות; תוכניות שפותחו בעבר באמצעות הקרנות או גופים אחרים כתוכניות חלון, הוטמעו, וכעת היקפן מורחב ומותאם להיקף לאומי.

הקרן לפיתוח שירותים לנכים

אוכלוסיות ייחודיות: תמיכה מוגדלת במגזרים הדרוזי, החרדי והערבי

הקרן לפיתוח שירותים לנכים נועדה לשפר את איכות חייהם של אנשים עם כל סוגי המוגבלויות. כחלק ממדיניות אגף הקרנות היא מעניקה למגזרים ייחודיים תמיכה מוגדלת, שמשמעותה תקציבים גדולים יותר (ביחס לחלקם באוכלוסייה), בהתאם לצרכים הייחודיים של כל מגזר.

במסגרת סיועה בהקמת יחידות להתפתחות הילד ובשיפוצן תמכה הקרן, בשנת 2017, בהקמת מרכז

טיפול לגיל הרך במועצה המקומית ירכא שבצפון. מרכז זה נועד לתת מענה לאוכלוסיית היישוב ויישובי הדרוזים הסמוכים. המרכז יכלול גם יחידה להתפתחות הילד שתרכז את אבחונם של מאות ילדים הסובלים מבעיות מוטוריות ורגשיות, מקשיים בדיבור ועוד, את המעקב אחריהם ואת הטיפול בהם. הילדים יזכו לטיפולים פארא-רפואיים ולליווי פסיכולוגי לפי תוכנית אישית מותאמת. בין השאר תכלול היחידה חדרי טיפול רגשי, ריפוי בעיסוק, פיסיותרפיה, חדר פסיכולוג ועובדת סוציאלית.

עוד נתנה הקרן סיוע מוגדל, 3.7 מיליון ש"ח, להקמת יחידה להתפתחות הילד בעיר החרדית אלעד, שתשרת את אוכלוסיית הילדים ההולכת וגדלה בעיר. היקף סיוע זה גבוה פי ארבעה ויותר מסכום הסיוע הממוצע לתוכנית בקרן.

חדשנות: מסלול תמיכה במחקר ובפיתוח של פתרונות טכנולוגיים לאנשים עם מוגבלות

בשנת 2015 השיקה הקרן לפיתוח שירותים לנכים מסלול משותף עם רשות החדשנות לתמיכה במחקר ופיתוח (מו"פ) של פתרונות טכנולוגיים לאנשים עם מוגבלות. במסגרת המסלול המשותף אושרו עד כה 17 פרויקטים (תשעה מתוכם בשנה החולפת) בתחומים מגוונים, הנותנים מענה לקהלי יעד שונים, כמפורט להלן.

הרחבה והטמעה: שיפוץ פנימיות השירות לילד ונוער במשרד הרווחה

בשנת 2015 חברה הקרן לפורום הציבורי לכפרי הנוער בישראל, משרד הרווחה, במיזם משותף לשיפוץ פנימיות נוער בהפעלת השירות לילדים ולנוער במשרד הרווחה. במהלך שנת 2017 הושלם שיפוץ מבני מגורים ב-40 פנימיות, שרבים מהילדים המתגוררים בהן הם ילדים עם מוגבלות. חלקם סובלים ממוגבלות נפשית חמורה, וחלקם מהפרעות התנהגות, מקשיי הסתגלות ומלקויות למידה.

שיתוף הפעולה בין הגורמים אפשר השקעה רחבה ששיפרה מאוד את תנאי החיים בפנימיות, תוך שמירה על סטנדרטים גבוהים.

הקרן לפיתוח שירותי סיעוד

אוכלוסיות ייחודיות: זקנים על רצף הדמנציה

הקרן מפתחת תוכניות ושירותים לטובת אוכלוסיות הקשישים הנמצאים על רצף הדמנציה, כחלק מיישום התוכנית הלאומית לדמנציה ובשיתוף עם משרד הבריאות. חלק מהתוכניות מיועדות לקשישים הדמנטיים השוהים בקהילה ולבני משפחותיהם, ומטרתן לעודד את הישארותם של אלה הראשונים בקהילה. חלקן האחר נועד לשפר את איכות החיים של הזקנים הדמנטיים השוהים במסגרות המוסדיות.

בין התוכניות ניתן למנות את אלה: בנייה או הרחבה של יחידות לתשושי נפש במוסדות; הפעלת מוקד טלפוני ארצי הנותן מענה ראשוני 24 שעות ביממה לבני המשפחה המתמודדים עם קשיים הכרוכים בטיפול בחולה דמנטי; פיתוח תוכניות של קופות החולים לשיפור רצף הטיפול בזקן הדמנטי בממשק בית חולים-קהילה. חלק מהתוכניות כבר פועלות, וחלקן נמצאות בתהליך של בחינת הגופים המפעילים, ויופעלו במהלך שנת 2018 והשנים הבאות. זאת ועוד, במסגרת הרחבת תוכנית החלוק **מודל הטיפול המשולב** נכללו בה זקנים הנמצאים על רצף הדמנציה. זקנים אלה מקבלים מענה מיחידת תיאום טיפול האחראית על מיצוי הזכויות והשירותים המיועדים לזקן הנמצא במצב משבר.¹⁶

חדשנות: מודל אשכולות בבתי אבות

בשנים האחרונות קידמה קרן סיעוד חשיבה מחודשת אודות הגישה לבנייתן ולתפעולן של מחלקות לקשישים סיעודיים, לתשושי נפש ולתשושים במסגרות המוסדיות. תוכניות לשיפוץ מחלקות ולהתאמתן בשיטת אשכולות הדיור קודמו בשיתוף עם האגף לגריאטריה במשרד הבריאות ועם השירות לאזרח הוותיק במשרד הרווחה.

16 להרחבה על תוכנית הטיפול המשולב ראו דוח הביטוח הלאומי 2016, פרק 5.

המעבר לשיטת אשכולות הדיור כרוך בשינוי מבני ותפעולי בבתי האבות, ובבסיסו ניצבת הגישה המחזקת את תפיסת המקום כבית על ידי יצירת שניים-שלושה אשכולות דיור, כשכל אשכול מיועד ל-12-18 דיירים. גישה חדשנית זו מציבה במרכז את הדייר, על צרכיו ורצונותיו, ומכבדת את עצמאותו. שיטת האשכולות גם מכבדת את הצוות הבכיר של בית האבות, מעצימה אותו ומחזקת את הדיאלוג בינו לבין הצוות התפעולי באשכולות.

תוכנית חלוץ שנערכה בשני בתי אבות ולוותה במחקר הערכה הורחבה בשנת 2017 עוד לחמש מחלקות (בארבעה בתי אבות שונים בנצרת עילית, יפן, אשדוד ואשקלון). במקביל לאכלוס האשכולות תממן הקרן הכשרות שנתיות לצוותים התפעוליים באשכולות ולחברי הצוות הבכיר של בתי האבות. התוכנית עתידה להתרחב לבתי אבות נוספים במהלך 2018.

הרחבה והטמעה: קהילה תומכת - סל שירותים משודרג

תוכנית קהילה תומכת נוסדה בידי הג'וינט-אשל, כדי לתת מענה לזקנים המעוניינים ב"הזדקנות בקהילה" (Ageing in place). במסגרת התוכנית נהנים הזקנים משירותי רפואה, מפעילות חברתית ומסיוע בניהול חיי היומיום. התוכנית מאפשרת לזקנים להמשיך לגור בביתם, למרות הירידה בתפקודם, וליהנות מיתרונותיה החברתיים של המסגרת הקהילתית.

בשנת 2016 חברו קרן סיעוד ואגף סיעוד בביטוח הלאומי לג'וינט ולמשרד הרווחה והשירותים החברתיים, כדי לשדרג את סל השירותים הניתן במסגרת התוכנית ולשלב בו בסל שירותי הסיעוד הניתן לזכאי גמלת סיעוד.

במסגרת תוכנית חלוץ, שהופעלה בחמש קהילות שבהן פעלה תוכנית קהילה תומכת, יכלו הזקנים הזכאים לגמלת סיעוד ליהנות משירותים משודרגים כחלק מהקצאת שעות סיעוד שבועיות שהם זכאים להן. בין השאר כלל הסל המשודרג ביקורים רבים יותר של צוות התוכנית בבתי הזקנים, הסעות לפעילויות חברתיות ופעילות למרותקי בית, שירותי ניקיון, עריכת קניות והבאת תרופות. תוכנית החלוץ לוותה במחקר הערכה שכלל קבוצת ביקורת ובחן את תרומת השדרוג למשתתפי התוכנית. ממצאים ראשוניים מצביעים על שיפור באיכות חייהם של המשתתפים ועל שביעות רצונם ממרכיבי התוכנית. 77% ממשתתפי תוכנית החלוץ הביעו שביעות רצון רבה עד רבה מאוד מהשינוי שנעשה במסגרתה.

הפעלת התוכנית כחלק מסל השירותים של גמלת סיעוד, בשלב זה כתוכנית חלוץ כאמור, היא צעד קדימה שיאפשר לזכאי הגמלה ליהנות ממנה בצורה מיטבית ומותאמת לצורכיהם ולרצונותיהם.

מרכזי היום לאן? ועדה בראשות פרופ' הלל שמיד

במסגרת היערכותם של קרן סיעוד והשירות לזקן במשרד הרווחה לתמורות בעולם הזקנה ולהתאמתם של מרכזי היום אליהן הוקמה בשנת 2016 ועדה בראשותו של פרופ' הלל שמיד שהוטל עליה לבחון את פעילות מרכזי היום לקשישים, למפות את השירותים הניתנים כיום ואת המגמות הנוהגות ולהציע כיווני פעולה לעתיד.

הוועדה פעלה במהלך 2017, והגישה את מסקנותיה הראשוניות בסוף השנה. מרכזי היום לזקנים נוסדו לפני כ-37 שנים, והם אחד השירותים העיקריים לזקנים מוגבלים ותשושים במסגרת הקהילה. בעשרות השנים האחרונות חלו שינויים רבים באוכלוסיית הזקנים, לקוחות המרכזים. אחד השינויים העיקריים הוא הגידול המואץ במספר האנשים בני 65 ומעלה, ששיעורם באוכלוסייה כיום עומד על כ-11%. חל גידול נכבד במספר הזקנים המוגבלים והסיעודיים התלויים בזולת לביצוע פעולות אישיות ופעולות הקשורות במשק הבית ובמספר הזקנים החווים ירידה קוגניטיבית ממשית המוכרים כ"תשושי נפש".

שינויים אחרים הם עלייה ברמת ההשכלה, אך גם בתחושת הבדידות, ככל שמזדקנים. שינויים אלה עוררו את הצורך לבדוק מחדש את יכולתם של המרכזים הקיימים לתת מענה לתמורות שחלו ואלה הצפויות להתחולל. במסגרת עבודת הוועדה נערך סקר שנועד לנתח את פעילותם של מרכזי היום על רקע השינויים שחלו בשנים האחרונות בסביבות שהם פועלים בתוכם, לזהות את נקודות העוצמה והתורפה שלהם בהיבטים המקצועיים, המבניים, הארגוניים והניהוליים ולהציע דרכים לייעול, שיפור ושדרוג מעמדם ותפקודם.

עוד נועד הסקר להציע תוכנית אסטרטגית וחלופות ארגוניות ומבניות לעיצוב מרכזי היום לקראת השנים הבאות. הסקר כלל את אלה: שאלונים וראיונות עם המטופלים במרכזי היום, עם מלוויהם ומשפחותיהם ועם הצוות המקצועי; ראיונות עומק עם קובעי מדיניות ועם אנשי מקצוע ומומחים בתחום; ניתוח דוחות סטטיסטיים; סקירת ספרות מקיפה על מגמות בתחום הזקנה בעולם ובישראל בכלל ובתחום פיתוח שירותים לזקנים תשושים ותשושי נפש במסגרת הקהילה בפרט.

תוצאותיו מלמדות על הצלחת המרכזים לספק מענה חברתי אפקטיבי לבדידות שחשים הזקנים, המשפיעה על איכות חייהם, על בריאותם ועל רווחתם, ולהקל את העול המוטל על המשפחה בדאגה לזקן. עוד הן מלמדות על שביעות רצון גבוהה של הזקנים ובני משפחותיהם משירותי המרכז וממקצועיותם של נותני השירות. עם זאת העלה הסקר גם מספר קשיים וליקויים: קושי במיצוב מרכזי יום בקהילה מול שירותים דומים אחרים, כגון מועדונים חברתיים ומרכזים רב שירותיים; העדר גמישות בסל השירותים שמציעים המרכזים; מבנה פיסי שאינו מותאם מספיק לצורכי המשתמשים; קשיי תקציב; הון אנושי לוקה בחסר.

בנוגע לקשיים ולליקויים אלה המליצה הוועדה על שתי דרגות של שינויים: שינויים ממעלה ראשונה - שינויים תוספתיים שייטנו מענה לבעיות ולקשיים שהמרכזים מתמודדים עמם; שינויים ממעלה שנייה - שינויים אסטרטגיים מרחיקי לכת בדרך הפעולה המסורתית של מרכזי היום, הממוקדים בטווח הארוך.

בין ההמלצות לשינויים ממעלה ראשונה נמנו אלה: שילוב היבטים רפואיים-בריאותיים-שיקומיים במרכז היום (לצד ייעודו החברתי המקורי); מיזוג מועדוני מופ"ת עם המרכזים; חיזוק הקשר ביניהם לבין מחלקות הרווחה ברשויות; הגמשת סדר היום שלהם ויצירת "חבילות שירות" שונות המותאמות לקהלי היעד השונים; התמחויות בתוכני דגל הנוגעים לכל המרכזים; פיתוח הדיגיטציה, לרבות הקניית מיומנויות מחשב לזקנים השוהים במרכז ובביתם; התאמת המבנה הפיסי לגידול הצפוי במספר "תשושי הנפש" ולשינויים צפויים אחרים; התאמת הפעילות לשילוב תשושי נפש וזקנים הנמצאים בתהליך ירידה קוגניטיבית וכן למרותקי בית; שיפור ההון האנושי העומד לרשות מרכזי היום והעצמתו.

ההמלצות לשינויים ממעלה שנייה התמקדו בשלושה היבטים:

1. מבנה מרכז היום ואופיו - הומלץ להקים מרכז קהילתי רב תכליתי ורב שירותי על פי העקרונות של המודל המשולב ולפיו למרכז יש ייעוד חברתי, רפואי ושיקומי. המרכז יפעל כקמפוס המאגד את רוב השירותים הקהילתיים לזקנים ביישוב נתון (מועדון מופ"ת, "שכונה תומכת" וכד'), וכן מועדונים חברתיים והתארגנויות של אזרחים ותיקים על פי ארצות מוצאם. בקמפוס יהיה מקום לאוכלוסיית הזקנים התשושים, תשושי הנפש וכן לזקנים עצמאים, שלהם יוצעו תוכניות מתקדמות בתחומי ידע שונים (מכללה לאזרחים ותיקים). עוד ישולבו בקמפוס שירותים כמו מרכז ייעוץ והכוונה לזקנים ונציגות המשרדים הממשלתיים והמחלקות הרלוונטיות ברשות.

2. גוף משילות - הומלץ להקים מטה ניהולי מרכזי בהשתתפות נציגי משרד הרווחה, הביטוח הלאומי, משרד הבריאות, ארגוני הגג של השירותים לזקנים, עמותות ארציות, קופות החולים ונציגי ארגונים אחרים. המטה המשולב יפעל במתכונת של "שולחן עגול" ויהיה מופקד על קביעת המדיניות הנוגעת לאספקת השירותים לזקנים בקהילה, לפיתוח השירותים, לקביעת סטנדרטים, למחקר ולפיתוח של תוכניות שירות. במקביל למטה המרכזי יוקמו "שולחנות עגולים" אזוריים ומקומיים בהשתתפות נציגי הארגונים המקומיים המספקים שירותים לזקנים. "השולחנות" יהיו הפלטפורמה הארגונית להחלת המדיניות שקבע המטה המרכזי.

3. הקצאת משאבים - עקב הגידול הצפוי במספר הזקנים הלוקים בירידה תפקודית חמורה הומלץ להפנות משאבים רבים יותר להקמת מרכזי יום לתשושי נפש על חשבון מרכזי יום לזקנים תשושים.

קן סיעוד ליוותה וממשיכה ללוות את פעילות הוועדה ופועלת, באמצעות קולות קוראים לרשויות ולגופים המפעילים מרכזי יום, להטמעת ההמלצות וליישומן, בפרט אלה הנוגעות לשינויי מדיניות בטווח הארוך.

קן ילדים ונוער בסיכון

עולמות תוכן חדשים: מיזם מרחב בטוח

בשנת 2017 פיתחה הקרן, בשיתוף עם איגוד האינטרנט הישראלי, מיזם ארצי לצמצום תופעת הבריונות ברשת בקרב בני נוער במצבי סיכון. המיזם כולל פיתוח והפעלה של תוכניות איתור, מניעה, הסברה והתערבות בקרב בני נוער נפגעים ופוגעים. המיזם פועל בתיאום ובשיתוף פעולה עם יחידת מאו"ר (מערך לאומי למניעת אלימות ופשיעה כנגד קטינים במרחב המקוון) ועם כלל משרדי הממשלה הרלוונטיים.

לאחר שנבחנו מספר תוכניות שהציעו גופים שונים, נבחרו, עשר תוכניות התערבות, חלקן של עמותות הפועלות בתחום או בקרב אוכלוסיית היעד וחלקן של רשויות מקומיות. התוכניות השונות משקפות מגוון דרכי מניעה, התערבות וטיפול בהיבטים השונים של התופעה. כל הגופים המפעילים עברו סדנאות הכנה לטיוב התוכניות שהגישו, והחלו את עבודתם בשדה. המיזם כולו ילווה במחקר הערכה מעצב ומסכם.

בד בבד הוקם שולחן עגול לליווי המיזם בהשתתפות נציגי משרד החינוך, משרד העבודה, הרווחה והשירותים החברתיים, מועצת התלמידים הארצית ויחידת מאו"ר.

אוכלוסיות ייחודיות: עטרת תפארת - איתור נערות חרדיות במצבי סיכון קשים וטיפול בהן

במסגרת פעילותה בקרב אוכלוסיות ייחודיות בסיכון, הקרן מסייעת לתוכנית מערכתית של עמותת על"ם לאיתור נערות חרדיות המצויות במצבי סיכון ובסכנה מיידית ולטיפול בהן. התוכנית היא הרחבה של תוכנית בחזרה לקהילה - שיטת הטיפול שפיתחה על"ם, להתמודדות עם תופעות הסיכון והניתוק בקרב נערים בחברה החרדית, והפעילה בשיתוף עם הקרן ומשרד הרווחה. במסגרת התוכנית נעשות פעולות לאיתור הנערות באמצעות ניידת המאוישת בצוות עובדים ומתנדבים, היוצאת לזירות ולאירועים שבהם נמצאות הנערות. מלבד האיתור והטיפול הראשוני, התוכנית מחזיקה מערך ליווי אישי של הנערות. הוקמה ועדת היגוי משותפת עם משרד הרווחה והשירותים החברתיים. בשנת 2017 החלה התוכנית לפעול בארבעה יישובים: מודיעין עילית, ירושלים, צפת ואשדוד.

הרחבה והטמעה: הקניית מסוגלות תעסוקתית לצעירים ולנוער במצבי סיכון

במסגרת פעילות הקרן לקידום צעירים ונוער בסיכון מופעלות מספר תוכניות להקניית מסוגלות תעסוקתית, הכשרה מקצועית והכנה לשירות צבאי. בשנה החולפת קודמו תוכניות אלה והורחבו כפי שיוצג להלן:

1. מגמה לעתיד - הקניית מסוגלות תעסוקתית לצעירים עם מוגבלות

בשנת 2015 השיקה הקרן, בשותפות עם הקרן לפיתוח שירותים לנכים, בהובלת משרד החינוך ורשת עתיד, תוכנית להקניית מסוגלות תעסוקתית והסמכה מקצועית, לצעירים עם מוגבלות. התוכנית מיועדת לצעירים עם צרכים מיוחדים בני 18-21, המעוניינים בלימודי הסמכה בחינוך הטכנולוגי המקצועי ובהשתלבות בשוק העבודה החופשי. היא משלבת לימודים המזכים בתעודה מקצועית והקניית מיומנויות רכות.¹⁷

השנה חלו התפתחויות מרחיקות לכת, הנוגעות להיקף התוכנית, להרחבת השותפות, למיסוד מבנה הכיתה ותקציבה ולהבניית מודל העבודה.

נכון לסוף שנת 2017 הקיפה התוכנית פעילות ב-15 כיתות בשמונה בתי ספר ומכללות. השותפות במימונה ובהפעלתה הורחבה עם כניסתם של משרד העבודה, הרווחה והשירותים החברתיים, ג'וינט ישראל-אשלים וגוונים כגוף מפעיל.

משרד החינוך מיסד את הפעלת התוכנית על ידי קביעת סמל כיתה ייעודי, וכך אפשר להמשיך ולפתוח בטווח הארוך עוד כיתות מגמה לעתיד. נבנה מודל עבודה תלת שנתי המופעל במכללות והמקנה לסטודנטים הסמכה טכנולוגית ברמות המקצועיות הנוהגות במשרד החינוך. כמחצית מזמן ההכשרה מוקדשת לרכישת מיומנויות רכות, וההתנסות בתעסוקה מתחילה כבר בשנה הראשונה. התוכנית מלווה במחקר.

2. עתיד בטוח - הקניית מסוגלות ואופק תעסוקתי לבני נוער במצבי סיכון

התוכנית **עתיד בטוח** פועלת במתכונתה הנוכחית מ-2015. במסגרת התוכנית עוברים בני הנוער מגוון גדול של פרקי תוכן ועשייה, בכללם קבוצת מסוגלות תעסוקתית להקניית מיומנויות רכות,¹⁸ הכשרה מקצועית, התנסות תעסוקתית, אוריינות דיגיטלית, הכנה לשירות נושא משמעות, יזמות עסקית ועוד.

בשנה האחרונה הושלמה הרחבת התוכנית והטמעתה, והיא פועלת ב-35 יישובים, בקרב כ-2,000 בני נוער. פותחה גם ערכת הפעלה דיגיטלית של התוכנית.¹⁹ הערכה כוללת מידע על מודל ההפעלה, על שלבי ההפעלה, על הדרכים להפעלתו ודוגמאות, והיא מיועדת לצוותים המפעילים את התוכנית כיום ולאלה המבקשים להפעילה במסגרת היישוב בעתיד.

3. ניצוק - הכנת בני נוער וצעירים במצבי סיכון לשירות צבאי וליווים

מ-2015 מפעילה הקרן, בשיתוף עם משרד הרווחה והשירותים החברתיים, ג'וינט אשלים וצה"ל, מיזם להכנת בני נוער וצעירים במצבי סיכון לשירות צבאי, לליווים במהלך השירות ולהכנתם לקראת שחרור. המיזם נולד לאור ההכרה בכך שהשירות הצבאי הוא תקופה מכרעת רבת השפעה על השתלבות מיטיבה בחיים האזרחיים בארץ עם סיומו. השירות בצבא הוא גשר חברתי המקנה הזדמנויות שונות ומגוונות למינוף יכולות וכישורים בין אישיים של הצעירים המצטרפים לשורותיו. לצד הליווי האישי, הצעירים משתתפים במגוון פעילויות קבוצתיות, בהשתלמות מקצועיות

17 מיומנויות רכות (soft skills) - מיומנויות אישיות הנחוצות בעולם העבודה, מעבר להסמכה המקצועית, כגון כישורים חברתיים, יכולת הסתגלות, למידה עצמית וכד'.

18 ראו הערה 21 לעיל.

19 הערכה תעלה בקרב לאתר האינטרנט של המוסד לביטוח לאומי בלשונית קרנות.

במקצועות רלוונטיים לשירות, בקבוצות הכנה לשירות נושא משמעות, בסיוורים בבסיסים ועוד. בשנת 2017 פעל המיזם בבת ים, בחדרה ובנתניה. במסגרתו לוו 312 צעירים, מתוכם 112 חיילים, שמחציתם החלו את הליווי בתוכנית לפני גיוסם. תהליך הפעלתה החל עוד בשתי ערים, תל אביב וירושלים.

פריצת דרך של ממש חלה השנה בהבניית מדיניות ייחודית לשילוב הצעירים בשירות הצבאי, כשנעשתה עבודה ממוקדת בבסיסים שיש בהם ריכוז של חיילים במצבי סיכון, הוגברו שיתופי הפעולה בין צה"ל לגורמי הטיפול בקהילה והוקם מערך של בתי דין משלבים, הנותנים הזדמנות לחיילים עריקים להשתלב בתוכנית שיקום כחלופת מאסר.

מיזם מפגש להתמודדות עם תופעת ההזנחה במשפחה

הזנחה מוגדרת כאי יכולת מתמשכת של ההורים לספק את צורכי ילדיהם במגוון תחומי חיים, פיסיים ורגשיים, לעתים עד כדי פגיעה בעתידם ובהתפתחותם. אחד המאפיינים המהותיים להבחנה בין הזנחה לבין התעללות הוא העדר כוונת הזדון של ההורים, ולעתים אף העדר מודעות מוחלט לפגיעה בילדיהם. הזנחה של ילדים ובני נוער היא צורת הפגיעה הנפוצה ביותר בהם, והשלכותיה על התפתחותם ועל מצבם ותפקודם כאנשים בוגרים מרחיקות לכת.

אף שתופעת ההזנחה מדאיגה מבחינת שכיחותה והשלכותיה, לא טיפלו בה די הצורך, ולאורך השנים נוצר מחסור גדול בידע מקצועי עדכני ובכלים מקצועיים בשדה הטיפול.

מיזם **מפגש** שהחל את פעילותו בסוף שנת 2014 נולד מתוך הרצון להתמודד עם מציאות זו ולהגביר את המודעות לתופעה ואת היקפי הטיפול בה באופן מיטבי ומקצועי. למיזם שותפים משרד העבודה, הרווחה והשירותים החברתיים, קרן ילדים ונוער בסיכון וקרן רש"י.

מטרות המיזם סובבות סביב שני צירים: הציר הראשון הוא טיפול במשפחות - שיפור יכולת ההורים לספק את צורכי ילדיהם ולתת להם הגנה וביטחון במסגרת המשפחה ושיפור בתפקוד הילדים ובני הנוער בהיבט החברתי, המשפחתי, הלימודי, החינוכי והרגשי. הציר השני הוא למידה אודות התופעה ואודות דרכי ההתערבות היעילות לטיפול בה, פיתוח מודל עבודה המבוסס על ראיות וביסוס שירות בר קיימא. המיזם הוא "מיזם לומד", שבו המודל מתעדכן תוך כדי העבודה ובעזרת ליווי מחקרי צמוד.

המיזם פועל ב-12 רשויות מקומיות, השונות מאוד זו מזו בהיבט הדמוגרפי והארגוני. בכל רשות משתתפות במיזם כ-30 משפחות בפרק זמן נתון; לכל אחת מהן נבנית תוכנית התערבות מכוונת צרכים ותוצאות.

במסגרת המיזם התנהלו תהליכי עבודה ולמידה מקבילים, שלוו במחקר הערכה מעצב לצורך בניית כלים מקצועיים ופיתוח מודל עבודה שיטמיע משרד הרווחה והשירותים החברתיים בשנת 2019. כחלק מפיתוח כלי מקצועי ייחודי לאבחון מצבי הזנחה ולהערכתם נערך סקר עמדות כלפי הזנחה בקרב אנשי מקצוע מתחומי הרווחה, החינוך והבריאות, ונבנו משקלות לקריטריונים הנבדקים באמצעות הכלי. כך שהכלי מספק הגדרה מדויקת של מדדי הזנחה וסדר חשיבותם להתפתחותם ולתפקודם של ילדים.

ב-2017 קודם המיזם, הן בהיבטי התפעול והן בהיבטי התכנון וההטמעה. כך שולבו בו עוד משפחות, והתבססה הפעילות ביישובים שהצטרפו למיזם בשנת 2016, וכיום היא מתנהלת בהיקף מלא. בסך הכול מלווה המיזם כיום 303 משפחות, 1,130 משתתפים. כמו כן תוכנן מערך הדרכה והכשרה לצוותי המחלקות לשירותים חברתיים ביישובים שהוא פועל בהם, שנועד להתחיל לפעול במהלך שנת 2018.

במהלך 2017 נתן משרד העבודה, הרווחה והשירותים החברתיים אישור מחודש להטמעה של הפעילות, עם תום שלב המיזם (במארס 2019). כך תוגשם מטרתו לכונן שירות בר קיימא לאורך שנים.

קרן מפעלים מיוחדים

עולמות תוכן חדשים: קהילות אקטיביסטיות של צעירות בהדרה חברתית

במהלך 2017 יצא לדרך המיזם של קרן מפעלים מיוחדים בשותפות עם קרן גנדיר להקמת קהילות אקטיביסטיות של צעירות בהדרה חברתית.

הבגרות הצעירה (adulthood emerging) היא תקופת התפתחות ייחודית בין הגילאים 18-30. בשנים האחרונות גברה המודעות לצורך בפיתוח שירותים ומענים לצעירים בישראל, ועמה גדל היקף התוכן ניות המוצעות לאוכלוסייה זו. ואולם רוב רובם של השירותים מתמקדים במענים טיפוליים או בהכוונה לתעסוקה ולהשכלה. מלבד זאת הם מיועדים לבני שני המינים, ולא נבנו עד כה תוכניות ייעודיות על בסיס מגדרי.

מיזם זה שנועד לקדם צעירות בהדרה אימץ מודל עבודה חדשני שטרם נוסה כמותו בארץ - הקמת קהילות אקטיביסטיות של צעירות בהדרה חברתית, כאשר הקהילתיות והאקטיביזם החברתי הם מנופים רבי עוצמה להעצמת אותן צעירות, אך גם מטרה בפני עצמה. הוכח במחקרים, שהשתתפות חברתית פעילה מקדמת תהליכי בניית זהות, יוצרת רשתות חברתיות, מגבירה את הביטחון העצמי, את רגש האחריות ואת תחושת השליטה ומפתחת תמונת עתיד חיובית. הקהילות יאפשרו לצעירות לבנות אורח חיים שיש בו תחושת שייכות ותמיכה הדדית, וייצרו פלטפורמות שמהן יוכלו להשמיע את קולן ולהוביל את חייהן.

במסגרת פעילות המיזם נבחרו 10 ארגונים - עמותות חברתיות, רשויות מקומיות או מרכזי צעירים - שיקימו בכל הארץ כ-25 קהילות אקטיביסטיות שימנו כ-1000 צעירות. בד בבד הוקמה קהילה לומדת, בהשתתפות מנהלות ורכזות המיזם, שתפקידה לפתח ידע ומומחיות בנושא אקטיביזם וקהילתיות לצעירות בסיכון ולהנחיל עקרונות עבודה איכותיים, הן לצעירות והן לאנשי המקצוע בשדה.

אוכלוסיות ייחודיות: אוכלוסיות וקהילות בתהליכי שינוי זהות - מיזם יוצאים לשינוי

בכל שנה בוחרים כ-1,300 צעירים וצעירות שגדלו בחברה ובמערכת החינוך החרדית לצאת ולהשתלב בחברה הישראלית הכללית (הלשכה המרכזית לסטטיסטיקה, 2012). יוצאי המגזר החרדי הם קבוצה מגוונת הכוללת רווקים, נשואים והורים, הבוחרים להשתלב בכל מגזרי החברה הישראלית כחילונים, מסורתיים או דתיים. המשותף לכולם הוא תהליך ההגירה הפנימי והמורכבות הכרוכה בו בהיבט אישי, החברתי, התרבותי והכלכלי. ידע ממחקרים וניסיון מהשטח מלמדים ששני הגורמים המשפיעים ביותר על תהליך השתלבות מיטבי של יוצאים בשאלה הם תחושת השתייכות לקהילה תומכת והצטרפות מהירה למסלול תעסוקה והשכלה. פרויקט הקמת מרכז קהילה והכוון לצעירים יוצאי החברה החרדית בשיתוף משרד הרווחה ועמותת **יוצאים לשינוי** מתייחד ומחדש בהיותו פתוח לכל אדם שבא מרקע חרדי, ללא תנאי קבלה, בלי לבחון את אמונותיו ואת אורח חייו, מתוך רצון לסייע בהשתלבותו בחברה. עוד הוא מתייחד במתן ייעוץ וסיוע מהשלבים המוקדמים ביותר של היציאה, בהתאמתו לגילאים שונים, ליחידים ולמשפחות ובהציעו סיוע מודולרי ומותאם למצבו ולצרכיו של כל יוצא. הפרויקט עתיד לשמש מרכז קהילתי, פתוח ורב תחומי לכל יוצאי הקהילה החרדית, ולהציע סיוע אישי, מסגרת חברתית, ייעוץ והשלמת השכלה פורמלית ופערי תרבות לכל אחד בהתאם לצרכיו ולשלב בתהליך שהוא נמצא בו. הפרויקט ייתן מענה לקשיים העיקריים של היוצאים - השכלה, תעסוקה, ניכור חברתי ופערים תרבותיים - והמרכז יהיה מקור כוח קהילתי שיאפשר ליוצאי המגזר לבנות קהילה חלופית ולחזק את הקבוצה כקבוצה מובילה בעלת כוח ואמירה ייחודית, התורמת לחברה הישראלית. התוכנית תלווה במחקר הערכה.

הרחבה והטמעה: בטיחות ילדים בגיל הרך

קרן מפעלים מיוחדים קידמה במהלך 2017 את הטמעתה של תוכנית הדרכה לבטיחות ילדים בגיל הרך, שהופעלה במשך שנתיים וחצי כתוכנית חלוץ בידי עמותת **בטרם** בשיתוף הקרן ומשרד העבודה, הרווחה והשירותים החברתיים.

בכל שנה מגיעים לאשפוז כ-130 ילדים בממוצע, מגיל שלושה חודשים עד ארבע, שנפגעו באורח חמור בזמן שהותם במסגרת החינוכית. לאור התפיסה שצוות המעון יכול ומחויב ליצור סביבה פיסית בטוחה לילדים במעון ובחצר, הוחלט לקדם מערך הטמעה באמצעות העמדת ערכת כלים, הכשרות וחומרי פעילות, הבניית תשתית ארגונית לניהול שגרת הבטיחות והעברת מסרי בטיחות להורים.

תוכנית בטיחות ילדים בגיל הרך פותחה למען מגוון רחב של אוכלוסיות ופועלת ב-30 מעונות בקירוב. בשנת 2017 הוחלט להחילה על היקף גדול הרבה יותר של מעונות ולהטמיעה כחלק אינטגרלי מתוכנית הלימודים של המעון.

הכוורת - מרכז לפיתוח מיזמים חברתיים חדשניים

במהלך 2017 יצא לדרך המחזור הראשון של תוכנית ההאצה ליזמים בכוורת. הכוורת, מייסודם של קרנות הביטוח הלאומי וג'וינט ישראל, היא בית לעידוד ולפיתוח מיזמים חברתיים, הנותנים מענה לאתגרים שמעמידות אוכלוסיות מוחלשות. הכוורת הוקמה מתוך אמונה בגישת החדשנות הפתוחה (Open Innovation), ולפיה פיתוח חדשני, היכול לחולל שינוי אמיתי ורחב היקף בחייהם של אנשים, דורש שותפויות ואינטראקציות בין מגזריות ובין תחומיות.²¹

תוכנית ההאצה של הכוורת פועלת להצמחת יוזמות חברתיות חדשניות, ומלווה את פעילותן בכל שלביה, עד כדי האפשרות לחולל השפעה מערכתית רחבה, בין היתר כשירות ממשלתי ארצי ומודל בר קיימא. במסגרת התוכנית היזמים זוכים לרשת תמיכה מקצועית ובין-אישית הכוללת ליווי של מומחי תוכן מקצועיים, ליווי אישי, מקום עבודה קבוע לכל ימות השבוע, קישור לאנשי מפתח במשרדי ממשלה רלוונטיים, שילוב אנשי עסקים, ארגונים חברתיים מובילים ועוד. יזמים נבחרים מקבלים גם מימון להמשך פיתוח היוזמה בתקופת תוכנית החלוץ.

עם פתיחת ההרשמה לתוכנית ההאצה של הכוורת התקבלו כ-170 הצעות, ולאחר הליך מיון קפדני נבחרו כ-17 יוזמות בהלימה לעקרונות שנקבעו מראש, כגון יוזמות לאחר פיתוח רעיון ראשוני אך לא בשל מדי, השפעה רחבה במודלים מגוונים.²² לאחר שקיבלו היזמים הכשרה בתחומי דעת רלוונטיים וכן תמיכה ממנטורים ומיועצי תוכן, נבחרו שבע יוזמות שקיבלו מענק לתוכנית חלוץ במסגרת פעילותם בכוורת.

20 לפירוט נוסף על המיזם ועל הרציונל של הקמתו ראו: המוסד לביטוח לאומי, דוח שנתי 2015, פרק 5, ספטמבר 2016.
21 להרחבה על היוזמות השונות ראו באתר הכוורת <https://www.hackaveret.org>

הקרן מיועדת כאמור לממן פעולות למניעת תאונות בעבודה ולעידוד תוכניות להגברת הבטיחות והגהות בעבודה.

אוכלוסיות ייחודיות: פעילות בקרב המגזר הערבי

במסגרת פעולתה בתחום הבטיחות בענף הבנייה הקרן מקדישה מאמצים להגברת המודעות במגזר הערבי. בין השאר סייעה הקרן לתוכנית התערבות חדשנית של האגודה הישראלית לבטיחות וגהות שנועדה לשפר את הבטיחות בעבודה בענף הבנייה במגזר הערבי.

חדשנות: פתרונות טכנולוגיים למניעת תאונות באתרי בנייה

קרן מנוף שמה דגש על פיתוחם ועל הטמעתם של פתרונות חדשניים וטכנולוגיים לזיהוי מפגעי בטיחות באתרי בנייה ולדיווח עליהם.

בשנת 2017 סייעה הקרן לפיתוח יישומון שנועד לדווח ולתת משוב על התנהגויות בסיכון באתרי בנייה ברחבי הארץ. המערכת מבוססת על גיוס עובדי הבנייה והציבור לצילום ולדיווח על מפגעים בטיחותיים שהם נתקלים בהם. המערכת מאפשרת להעביר דיווח דיסקרטי, יעיל ומהיר לידי הגורם המטפל הרלוונטי. באמצעות היישומון יוכל כל אזרח לתרום למניעת תאונות באתרי בנייה.

עוד סייעה הקרן בפיתוח מערכת בקרת בטיחות לעגורנים, המורכבת מיחידת ניטור הממוקמת בראש העגורן ומתוכנה המנתחת את הנתונים המגיעים מיחידת הניטור. המערכת חוזה אירועי בטיחות בסביבת העגורן (נפילה או התנגשות של מטען) ומאפשרת למנוע אותם, וכן מתריעה על טיפול לא סדיר, כלומר לא יומיומי, בעגורן, ועל גורמי בטיחות אחרים הלוקים בחסר.