



הרפורמה בביטוח סיעוד: תמונת מצב ומגמות

(נובמבר 2018 – אוקטובר 2022)

בנובמבר 2018 נכנסה לתוקף הרפורמה בתוכנית ביטוח סיעוד בה, כפי שיפורט בהמשך, החליפו 6 רמות גמלה את 3 רמות הגמלה שהיו קיימות עד אוקטובר 2018 והורחבה האפשרות לקבל את הגמלה, כולה או חלקה, כקצבה כספית במקום שירותים ("גמלה בעין"). סקירה מפורטת של הרפורמה בסיעוד מוצגת בסקירה השנתית לשנת 2018. מטרת סקירה זו הוא להציג את השינויים ב:

- מספר התביעות הראשונות (תביעות של זכאים לראשונה ותביעות של זכאים בעבר שזכאותם נפסקה);
- מספר התביעות החוזרות (בקשות להחמרה של זכאים קיימים) ושיעורי האישור;
- מספר הזכאים לגמלת סיעוד;
- התפלגות הזכאים לפי רמות הגמלה החדשות ולפי סוגי הגמלה (בעין, בכסף ומשולבת);
- זכאים חדשים לעומת ותיקים;
- היקף הגמלאות בעין (=שירותים) ובכסף.

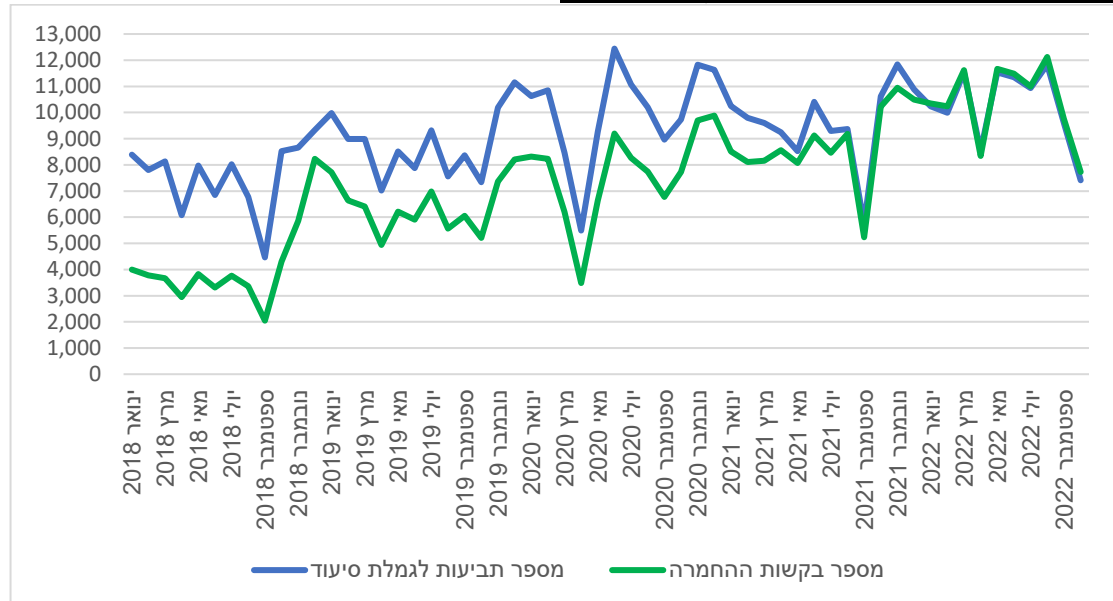
תביעות לגמלה ובקשות החמרה

אחד השינויים שנלוו לרפורמה, אם כי הרפורמה אינה הגורם היחיד לשינויים אלה¹, הוא הגידול במספר התביעות של מי שלא היו זכאים לגמלה קודם הגשת התביעה ומספר בקשות החמרה של הזכאים לגמלה (על זכאויות קבועות). תרשים 1 ולוחות 1 ו-2 מציגים את הגידול במספר התביעות ובמספר בקשות החמרה (על זכאויות קבועות) לפי חודש הגשתן. כצפוי, חלק ניכר מהגידול היה בתקופה שלאחר כניסת הרפורמה לתוקף – מספר התביעות החדשות גדל בעיקר בשנתיים הראשונות, ומספר בקשות החמרה (על זכאויות קבועות) גדל במידה ניכרת בשנה הראשונה לאחר הנהגת הרפורמה ונמשך בעקבות הגידול במספר הזכאים. ב-12 החודשים האחרונים חל גידול הן במספר התביעות הראשונות והן במספר בקשות החמרה (על זכאויות קבועות) ביחס ל-12 החודשים שקדמו להם.

¹ בשנים האחרונות נעשו רפורמות נוספות בביטוח סיעוד שיש להן השלכות על מספר הזכאים ועל סוגי הגמלאות שהם מקבלים: שינויים בהערכות התלות (קביעת פרמטרים, שינוי ההתייחסות לסכנת נפילות); שינויים בדרך ביצוע הערכות התלות והגדלת ההסתמכות על מסמכים רפואיים; הגדרת מצבים רפואיים המזכים ברמה 6 (גם לזכאים שאינם נחשבים בודדים); ביטול האפשרות להורדת רמת הגמלה בבדיקה מחדש של זכאויות קבועות; שינוי התנאי לקבלת תוספת למי שאינם מעסיקים מטפלים זרים בחלק מהרמות; העסקת בני משפחה מטפלים



תרשים 1: תביעות לגמלת סיעוד ובקשות החמרה



הערה: מספרי התביעות לגמלה ובקשות החמרה שהוגשו באוקטובר 2022 אינם מלאים; הנתונים החודשיים עשויים להיות מושפעים מעונתיות (למשל, החודשים אפריל וספטמבר-אוקטובר).

לוח 1: תביעות לגמלת סיעוד לפני הרפורמה ובעקבותיה

שינוי % -ב- שיוני	מספר תביעות לגמלת סיעוד	חודש/תקופה מקבילים בשנה הקודמת	מספר תביעות לגמלת סיעוד	חודש/תקופת הגשת התביעה
14.1	89,327	נובמבר 2017 – אוקטובר 2018	101,926	נובמבר 2018 – אוקטובר 2019
16.2	101,926	נובמבר 2019 – אוקטובר 2019	118,457	נובמבר 2019 – אוקטובר 2020
-1.8	118,457	נובמבר 2019 – אוקטובר 2020	116,276	נובמבר 2020 – אוקטובר 2021
8.1	116,276	נובמבר 2020 – אוקטובר 2021	125,668	נובמבר 2021 – אוקטובר 2022

הערה: מספר התביעות לגמלה באוקטובר 2022 אינו מלא; הנתונים עשויים להיות מושפעים מעונתיות (למשל, החודשים אפריל וספטמבר-אוקטובר).

לוח 2: בקשות להחמרה לפני הרפורמה ובעקבותיה

שינוי % -ב- שיוני	מספר בקשות החמרה	חודש/תקופה מקבילים בשנה הקודמת	מספר בקשות החמרה	חודש/תקופת הגשת הבקשה להחמרה
78.8	42,351	נובמבר 2017 – אוקטובר 2018	75,713	נובמבר 2018 – אוקטובר 2019
16.4	75,713	נובמבר 2019 – אוקטובר 2019	88,142	נובמבר 2019 – אוקטובר 2020
17.1	88,142	נובמבר 2019 – אוקטובר 2020	103,202	נובמבר 2020 – אוקטובר 2021
21.8	103,202	נובמבר 2020 – אוקטובר 2021	125,746	נובמבר 2021 – אוקטובר 2022

הערה: מספר הבקשות להחמרה באוקטובר 2022 אינו מלא; הנתונים עשויים להיות מושפעים מעונתיות (למשל, החודשים אפריל וספטמבר-אוקטובר).

שיעורי התביעות לגמלת סיעוד והבקשות להחמרה שאושרו עלו בעקבות הנהגת הרפורמה וחלק מהשינויים בשיעורים אלה ניתן לייחס לרפורמה – הגדלת מספר רמות הגמלה והקטנת טווח הניקוד בכל רמת גמלה השפיעו על הגדלת שיעור הבקשות להחמרה שאושרו בהשוואה לעבר. תרשימים 2א ו-3א, בהתאמה, מציגים את שיעורי התביעות (החדשות) לגמלת סיעוד ואת בקשות החמרה על

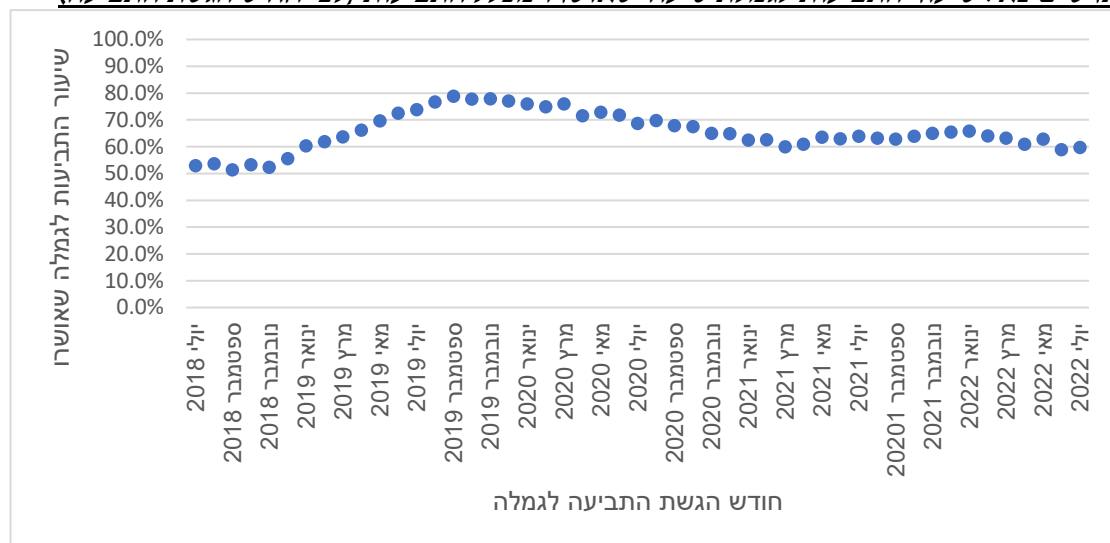


המוסד לביטוח לאומי

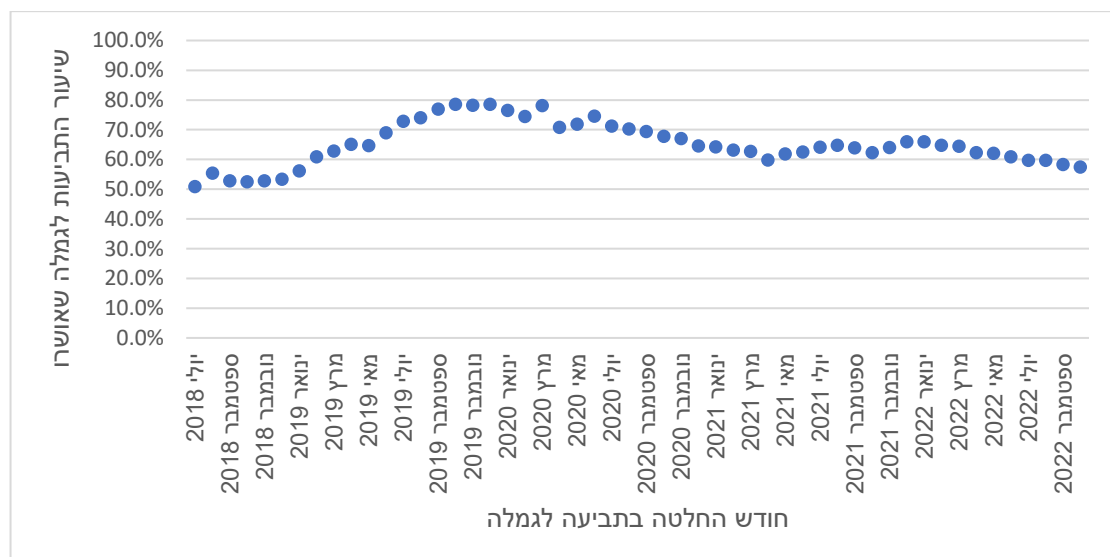
מנהל מחקר ותכנון

זכאויות קבועות לפי חודש ההגשה. תרשימים 2 ו-3 מציגים את שיעורי התביעות (החדשות) לגמלת סיעוד ובקשות החמרה שאושרו לפי חודש קבלת ההחלטה, כלומר מה שיעור התביעות/הבקשות שאושרו בחודש נתון מכלל התביעות/הבקשות שהתקבלו בהן החלטות בחודש נתון. שיעורי התביעות לגמלה ובקשות החמרה לפי חודש ההחלטה עלו ממעט יותר מ-50% בחודשים שלפני הרפורמה לכשלושה-רבעים מהתביעות לגמלה ומבקשות החמרה במחצית השנייה של 2019. מתחילת 2020 עד מחצית 2021 היתה מגמת ירידה בשיעורי האישורים, ובחודשים נובמבר 2021–אוקטובר 2022 אושרו במוצע בחודש 62.1% מהתביעות החדשות (ופחות מ-60% בחודש מאז יולי 2022) ו-55.7% מבקשות החמרה.

תרשים 2א: שיעור התביעות לגמלת סיעוד שאושרו מכלל התביעות (לפי חודש הגשת התביעה)



תרשים 2ב: שיעור התביעות לגמלת סיעוד שאושרו מכלל התביעות (לפי חודש החלטה בתביעה)



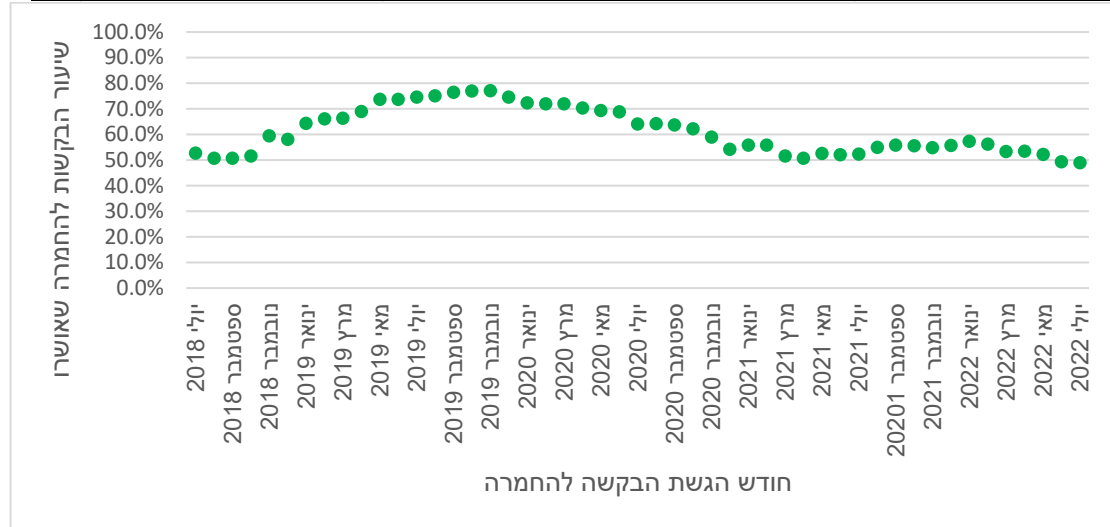
הערה: נתוני אוקטובר 2022 אינם מלאים.



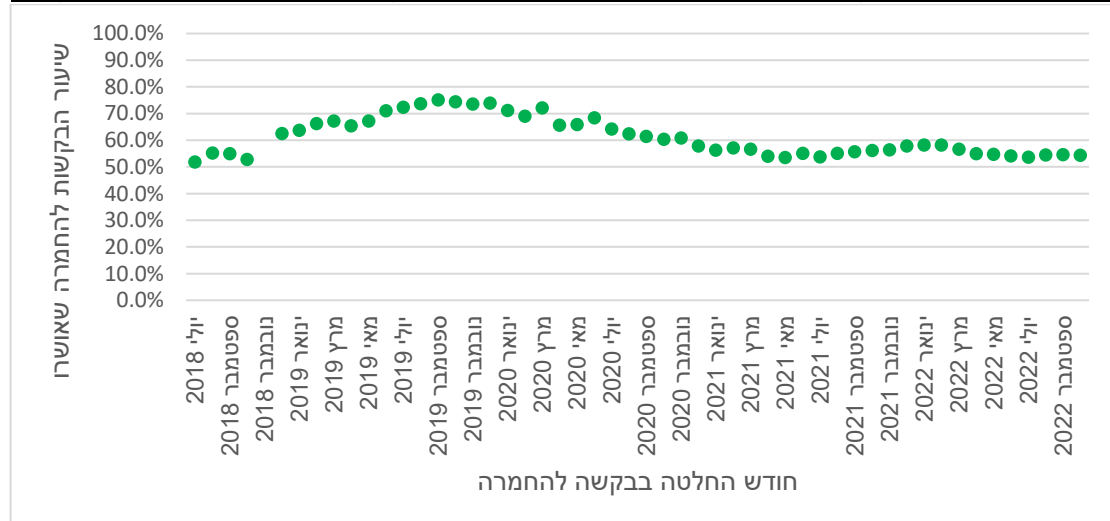
המוסד לביטוח לאומי

מנהל מחקר ותכנון

תרשים א3: שיעור הבקשות להחמרה בסיעוד שאושרו מכלל הבקשות (לפי חודש הגשת הבקשה)



תרשים א3: שיעור הבקשות להחמרה בסיעוד שאושרו מכלל הבקשות (לפי חודש ההחלטה בבקשה)



הערות: נתוני אוקטובר 2022 אינם מלאים; נתוני נובמבר 2018 חסרים כיוון שהסבה לרמות הגמלה החדשות באותו חודש השפיעה על הנתונים.

מספר הזכאים לגמלת סיעוד

מספר הזכאים גדל מ-178.1 אלף זכאים באוקטובר 2018 ל-9.430 אלף זכאים באוקטובר 2022 – גידול של 73.8% בארבע שנים (לוח 3). בעוד שלפני הרפורמה גדל מספר הזכאים ב-3.6% (אוקטובר 2017 בהשוואה לאוקטובר 2016) וב-4.5% (אוקטובר 2018 בהשוואה לאוקטובר 2016), הרי בשנה הראשונה לרפורמה (נובמבר 2018 – אוקטובר 2019) גדל מספר הזכאים ב-27.8 אלף זכאים, 15.6%. בשנה השנייה להנהגת הרפורמה (נובמבר 2019 – אוקטובר 2020) גדל מספר הזכאים ב-46.8 אלף זכאים, 22.7%. בשנה השלישית להנהגת הרפורמה (נובמבר 2020 – אוקטובר 2021) גדל מספר הזכאים ב-27.9 אלף זכאים, 11.0%. ב-12 החודשים האחרונים (נובמבר 2021 עד יולי 2022) גדל מספר הזכאים ב-28.9 אלף, 10.3%.



המוסד לביטוח לאומי

מנהל מחקר ותכנון

לוח 3: מספר הזכאים לגמלת סיעוד (חודשים נבחרים)

חודש	מספר הזכאים	שינוי ב- % לעומת חודש קלנדרי קודם	שינוי ב- % לעומת אוקטובר 2018	שינוי לעומת חודש מקביל בשנה קודמת
אוקטובר 2018	178,051	0.3%	4.5%	
נובמבר 2018	178,978	0.5%	4.3%	0.5%
דצמבר 2018	180,435	0.8%	4.6%	1.3%
ינואר 2019	182,726	1.3%	5.4%	2.6%
אפריל 2019	189,244	1.0%	8.6%	6.3%
יולי 2019	197,305	1.9%	11.5%	10.8%
אוקטובר 2019	205,864	1.1%	15.6%	15.6%
ינואר 2020	220,371	2.2%	20.6%	23.8%
אפריל 2020	232,017	0.6%	22.6%	30.3%
יולי 2020	241,175	1.9%	22.2%	35.5%
אוקטובר 2020	252,672	1.3%	22.7%	41.9%
ינואר 2021	263,303	1.2%	19.5%	47.9%
אפריל 2021	266,830	0.0%	15.0%	49.9%
יולי 2021	273,427	1.4%	13.4%	53.6%
אוקטובר 2021	280,493	1.0%	11.0%	57.5%
ינואר 2022	290,287	1.3%	10.2%	63.0%
אפריל 2022	295,619	0.5%	10.8%	66.0%
יולי 2022	303,864	0.9%	11.1%	70.7%
אוגוסט 2022	306,655	0.9%	10.5%	72.2%
ספטמבר 2022	308,849	0.7%	11.2%	73.5%
אוקטובר 2022	309,435	0.2%	10.3%	73.8%

הערה: מספר הזכאים באוקטובר 2022 אינו מלא.

הגידול במספר הזכאים מאז תחילת הרפורמה לא היה אחיד מדי חודש. בחודשים נובמבר 2019 עד מרץ 2020 גדל מספר הזכאים מדי חודש בכ-2.3% (ממוצע גיאומטרי), או כמעט 5,000 זכאים בממוצע (חשבוני) מדי חודש. מאז ניכרת האטה יחסית בגידול החודשי במספר הזכאים (לוח 4).

לוח 4: שיעורי הגידול החודשיים במספר הזכאים לגמלת סיעוד

מחודש	עד חודש	שיעורי גידול			גידול מספרי		
		מינימום	מקסימום	ממוצע (גיאומטרי)	מינימום	מקסימום	ממוצע (חשבוני)
נובמבר 2018	אוקטובר 2019	0.5%	1.9%	1.2%	1,457	3,770	2,444
נובמבר 2019	מרץ 2020	2.1%	2.5%	2.3%	4,424	5,696	4,949
אפריל 2020	מרץ 2021	0.5%	1.9%	1.1%	1,202	4,602	3,016
אפריל 2021	אוקטובר 2022	0.0%	1.5%	0.6%	28	4,113	2,244

רמות גמלה

רמות הגמלה בסייעוד נקבעות לפי ציון שניתן בהערכת התלות. בהערכת התלות נבדקת תלותו של הפרט בזולת לביצוע פעולות יומיום בסיסיות (ADL) והצורך שלו בהשגחה כדי לא לפגוע בעצמו ו/או בזולתו. ציון התלות הוא הגבוה מבין שני הציונים (ADL וצורך בהשגחה). לזכאים 'בודדים' ניתנת תוספת ציון. עד להנהגת הרפורמה היו נהוגות שלוש רמות גמלה, כמוצג בלוח 5. מקצת



המוסד לביטוח לאומי

מנהל מחקר ותכנון

הזכאים באוקטובר 2022, כ-7.6% מהזכאים (23,542 מתוך 309,435) קיבלו מחצית הגמלה בגין מבחן הכנסות שמבוצע במסגרת בדיקת הזכאות.²

לוח 5: רמות הגמלה עד אוקטובר 2018

מספר יחידות שבועיות – לנקודת תלות – מטפל זר	מספר יחידות שבועיות למעסיק מטפל זר	מספר יחידות שבועיות – לנקודת תלות – מטפל ישראלי	מספר יחידות שבועיות למעסיק מטפל ישראלי	טווח ניקוד בציון התלות	רמת גמלה
1.8 עד 3.9	9.75	1.8 עד 3.9	9.75	2.5-5.5	נמוכה
1.9 עד 2.7	16	2.2 עד 3.2	19	6-8.5	בינונית*
1.6 עד 2.0	18	2.0 עד 2.4	22	9-11	גבוהה

* החל מיוני 2016, זכאים בני 90 ומעלה שקיבלו ציון תלות בטווח של רמת הגמלה הבינונית קיבלו את רמת הגמלה הגבוהה.

לוח 5 מדגים את הצורך ברפורמה במעבר מ-3 רמות ל-6 רמות גמלה. כפי שניתן לראות, קודם לרפורמה זכאים שתלותם בזולת היתה גבוהה קיבלו יותר שעות אך פחות שעות טיפול שבועיות³ לנקודת תלות בהשוואה לזכאים ברמות תלות נמוכות יותר. פחות ממחצית הזכאים קיבלו ערב הרפורמה את רמת הגמלה הנמוכה, פחות מחמישית קיבלו את רמת הגמלה הבינונית וכשליש קיבלו את רמת הגמלה הגבוהה (לוח 6).

לוח 6: התפלגות הזכאים לפי רמות הגמלה ערב הרפורמה (אוקטובר 2018)

אחוזים				מספרים			
סך הכל	גבוהה	בינונית	נמוכה	סך הכל	גבוהה	בינונית	נמוכה
100.0%	34.0%	18.6%	47.5%	178,051	60,466	33,093	84,492

במסגרת המעבר מ-3 רמות ל-6 רמות חולק טווח הניקוד ל-6 רמות (אין הקבלה מלאה בין 3 הרמות לפני הרפורמה ל-6 הרמות החדשות) והוגדל מספר היחידות השבועיות ברמות הגבוהות יותר. מהלך זה סייע לתקן חלקית לפחות את המצב הקודם לפיו מי שזקוק לעזרה רבה יותר קיבל יותר, אך לכל נקודת תלות פחות (לוחות א7-א7). הרפורמה כללה הגדלה הדרגתית של מספר היחידות אשר בוצעה ב-3 פעימות (החל מנובמבר 2018 ועד ינואר 2021). שונה מרכיב הציון שניתן לזכאים 'בודדים' במטרה להבטיח כי זכאי 'בודד' יקבל רמת גמלה אחת גבוהה יותר בהשוואה לזכאי 'לא בודד' באותה רמת תלות. החל מפברואר 2019 נקבע בכללי המוסד לביטוח לאומי כי מספר קבוצות זכאים במצב רפואי ותפקודי קשה יקבלו את רמת גמלה 6 גם אם אינם בודדים.⁴

² הסבר אודות מבחני ההכנסות בביטוח סיעוד ניתן למצוא באתר האינטרנט של המוסד לביטוח לאומי: https://www.btl.gov.il/benefits/Long_Term_Care/Pages/zakaut.aspx

המוסד לביטוח לאומי הביע בעבר את עמדתו כי "ראוי שגמלת סיעוד תהיה ללא מבחני הכנסות ותינתן באופן אוניברסלי", וכי לפי מבחני ההכנסות הנוכחיים תוספת הכנסה קטנה גוררת הפסד גמלה בערך רב יותר, כך שמצבם הכלכלי של חלק מהלא-זכאים עשוי להיות רע יותר בהשוואה למצבם של חלק מהזכאים לגמלת סיעוד. ראו: המוסד לביטוח לאומי, "תכנית הצעות לחקיקה חברתית 'צופה פני עתיד'", אפריל 2015, עמוד 21; https://www.btl.gov.il/Publications/more_publications/Documents/hakikaApril15.pdf

³ 1 יחידת שירות = 1 שעת טיפול סיעודי בשבוע.

⁴ באוקטובר 2022 היו זכאים בקבוצה זו, מהם 12,264 שאינם בודדים (הנתונים לאוקטובר 2022 אינם מלאים). בספטמבר 2022 היו זכאים בקבוצה זו, מהם 12,279 שאינם בודדים. באוקטובר 2021 היו 19,780 זכאים בקבוצה זו, מהם 10,088 שאינם בודדים. במרץ 2022 עלה לראשונה מספר הבודדים בקבוצה זו לעומת הלא-בודדים.



המוסד לביטוח לאומי

מנהל מחקר ותכנון

לוח א7: רמות הגמלה מנובמבר 2018 עד דצמבר 2019

מספר יחידות שבועיות – לנקודת תלות – מטפל זר	מספר יחידות שבועיות למעסיק מטפל זר	מספר יחידות שבועיות לנקודת תלות – מטפל ישראלי	מספר יחידות שבועיות למעסיק מטפל ישראלי	טווח ניקוד בציון התלות	רמת גמלה
1.8 עד 2.2	5.5	1.8 עד 2.2	5.5	3-2.5	1
2.2 עד 2.9	10	2.2 עד 2.9	10	4.5-3.5	2
2.0 עד 2.4	12	2.5 עד 3.0	15	6-5	3
2.1 עד 2.5	16	2.5 עד 2.9	19	7.5-6.5	4
2.1 עד 2.4	19	2.6 עד 2.9	23	9-8	5
2.3 עד 2.5	24	2.7 עד 2.9	28	10.5-9.5	6

לוח ב7: רמות הגמלה מינואר 2020 עד דצמבר 2020

מספר יחידות שבועיות – לנקודת תלות – מטפל זר	מספר יחידות שבועיות למעסיק מטפל זר	מספר יחידות שבועיות לנקודת תלות – מטפל ישראלי	מספר יחידות שבועיות למעסיק מטפל ישראלי	טווח ניקוד בציון התלות	רמת גמלה
1.8 עד 2.2	5.5	1.8 עד 2.2	5.5	3-2.5	1
2.2 עד 2.9	10	2.2 עד 2.9	10	4.5-3.5	2
2.0 עד 2.4	12	2.5 עד 3.0	15	6-5	3
2.3 עד 2.6	17	2.7 עד 3.1	20	7.5-6.5	4
2.3 עד 2.6	21	2.8 עד 3.1	25	9-8	5
2.5 עד 2.7	26	2.9 עד 3.2	30	10.5-9.5	6

לוח ג7: רמות הגמלה מינואר 2021

מספר יחידות שבועיות – לנקודת תלות – מטפל זר	מספר יחידות שבועיות למעסיק מטפל זר	מספר יחידות שבועיות לנקודת תלות – מטפל ישראלי	מספר יחידות שבועיות למעסיק מטפל ישראלי	טווח ניקוד בציון התלות	רמת גמלה
1.8 עד 2.2	5.5	1.8 עד 2.2	5.5	3-2.5	1
2.2 עד 2.9	10	2.2 עד 2.9	10	4.5-3.5	2
2.3 עד 2.8	14	2.8 עד 3.4	17	6-5	3
2.4 עד 2.8	18	2.8 עד 3.2	21	7.5-6.5	4
2.4 עד 2.8	22	2.9 עד 3.3	26	9-8	5
2.5 עד 2.7	26	2.9 עד 3.2	30	10.5-9.5	6

לוח 8 מציג את התפלגות הזכאים בספטמבר ובאוקטובר 2022 לפי רמת הגמלה, ובהשוואה לאוקטובר 2021. חלקם של הזכאים ברמה 1 ירד. מספרם נמצא בעלייה מתונה יחסית מאז אמצע 2020, אולם הוא עודנו נמוך מבחודשים הראשונים לאחר הנהגת הרפורמה (אז היה מספרם כ-43,000-42,000). מספרי הזכאים ברמות 2-6 המשיכו לגדול בשנים עשר החודשים החולפים. חלקם של הזכאים ברמות 3 ו-6 גדל בעוד חלקם של הזכאים ברמות 1, 2, 4 ו-5 ירד בשנים עשר החודשים החולפים (ראו גם תרשים 4).



המוסד לביטוח לאומי

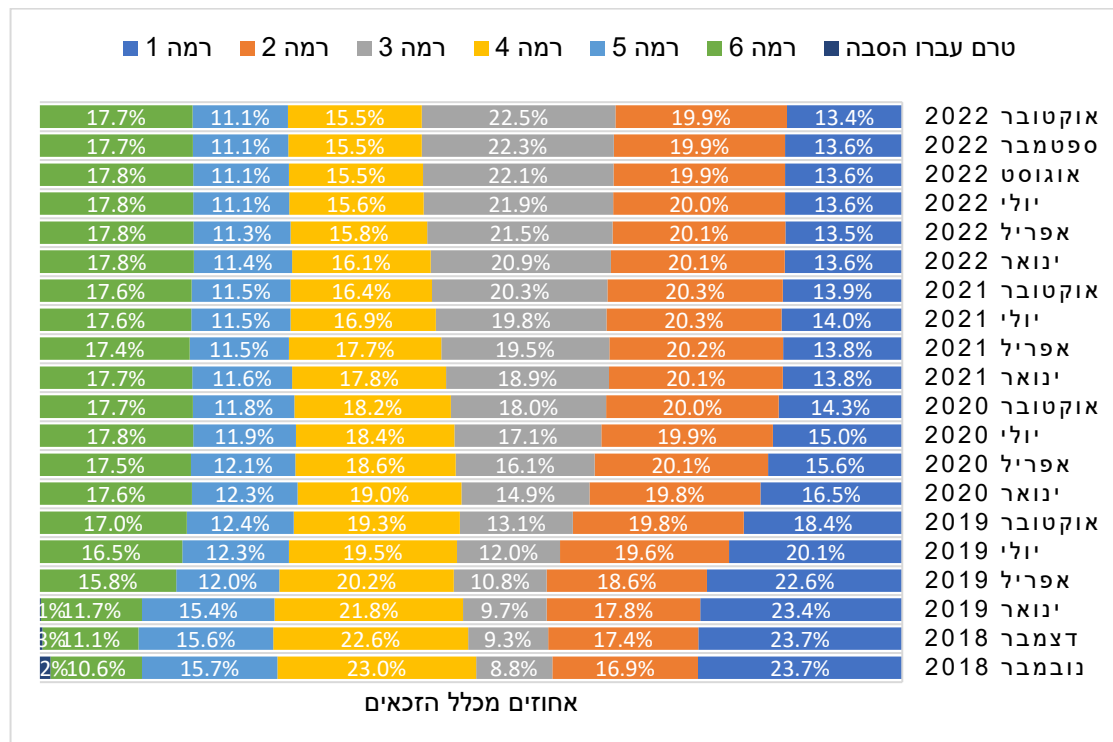
מנהל מחקר ותכנון

לוח 8: התפלגות הזכאים לגמלת סיעוד לפי רמת הגמלה, אוקטובר 2021 וספטמבר ואוקטובר 2022

רמת גמלה	אוקטובר 2022		ספטמבר 2022		אוקטובר 2021	
	מספר הזכאים	אחוז מכלל הזכאים	מספר הזכאים	אחוז מכלל הזכאים	מספר הזכאים	אחוז מכלל הזכאים
1	41,408	13.4%	41,971	13.6%	38,883	13.9%
2	61,523	19.9%	61,355	19.9%	56,977	20.3%
3	69,493	22.5%	68,808	22.3%	57,053	20.3%
4	48,020	15.5%	47,777	15.5%	46,014	16.4%
5	34,238	11.1%	34,153	11.1%	32,197	11.5%
6	54,753	17.7%	54,785	17.7%	49,368	17.6%
סך הכל*	309,435	100.0%	308,849	100.0%	280,493	100.0%

* סך הכל באוקטובר 2021 כולל גם זכאי שהסבתו לרמות הגמלה החדשות טרם הושלמה. הערה: מספר הזכאים באוקטובר 2022 אינו מלא.

תרשים 4: התפלגות הזכאים לגמלת סיעוד לפי רמת הגמלה (חודשים נבחרים)



אחוזים מכלל הזכאים

סוג הגמלה: גמלה בעין, גמלה בכסף וגמלה משולבת

כחלק מהרפורמה הורחב השימוש בגמלאות בכסף. ברמה 1 זכאים יכולים לבחור האם לקבל את כל הגמלה בעין (5 יחידות שבועיות, הכוללות טיפול אישי בבית, או 9 יחידות שבועיות לשירותים שאינם כוללים טיפול אישי בבית⁵), לקבל את כל הגמלה בכסף (בערך של 100% הגמלה בעין), או לקבל גמלה משולבת (שילוב של גמלה בעין [=שירותים] וגמלה בכסף).⁶ ברמות 2-6 זכאים יכולים

⁵ באוקטובר 2022, 120 זכאים ברמה 1 קיבלו 9 יחידות לשירותי סיעוד שאינם טיפול אישי בבית. מספר השיא של מקבלי 9 יחידות ברמה 1 היה 134 – בדצמבר 2019.

⁶ גמלה בכסף ברמה 1 או גמלה משולבת (בעין ובכסף) ברמות 2-6 לפי הרפורמה אינן מותנות ברכישת שירותי סיעוד.



המוסד לביטוח לאומי

מנהל מחקר ותכנון

לבחור עד 4 מהיחידות השבועיות בכסף. זכאים ברמות 3-6 יכולים לבחור, בכפוף לאישור של גורם מקצועי, לקבל עד כשליש מהיחידות השבועיות בכסף.

לוח 9 מציג את ההתפלגות המשולבת של רמות הגמלה וסוגי הגמלאות בקרב כלל הזכאים ביולי 2022. בעקבות כללי הרפורמה בולט ההבדל בהתפלגות בין סוגי רמות הגמלה בין רמה 1 ובין רמות 2-6. בתוך רמות 2-6 ניתן לראות הבדלים בהתפלגות בין סוגי הגמלאות – חלקם של הזכאים המקבלים את כל הגמלה בעין וחלקם של הזכאים המקבלים את כל הגמלה בכסף נוטים לגדול ככל שרמת הגמלה עולה. ניתן להניח כי שיעור הזכאים המקבלים את כל הגמלה בעין מושפע מהצורך הגדל בעזרה. במקרה של מקבלי כל הגמלה בכסף, הרי שזו תוצאה של הסדרים נוספים בגמלת סיעוד, ובעיקר הסדר "מטפל צמוד"⁷.

לוח 9: התפלגות הזכאים לפי רמות גמלה ולפי סוגי גמלה, אוקטובר 2022

אחוזים				זכאים				רמת גמלה
סך הכל*	גמלה בכסף	גמלה משולבת	גמלה בעין	סך הכל*	גמלה בכסף	גמלה משולבת	גמלה בעין	
100.0	74.7%	3.5%	21.8%	41,408	30,924	1,435	9,032	1
100.0	2.1%	71.4%	26.5%	61,523	1,263	43,938	16,281	2
100.0	2.6%	76.5%	20.8%	69,493	1,796	53,182	14,460	3
100.0	4.4%	68.8%	26.7%	48,020	2,110	33,034	12,835	4
100.0	7.4%	58.8%	33.6%	34,238	2,548	20,145	11,513	5
100.0	11.5%	51.3%	37.2%	54,753	6,274	28,074	20,347	6
100.0	14.5%	58.1%	27.3%	309,435	44,915	179,808	84,468	סך הכל

* כולל "אחרים".⁸ הערה: מספר הזכאים באוקטובר 2022 אינו מלא.

לוח 10 ותרשים 5 מציגים את השינויים שחלו בעקבות הרפורמה במספר מקבלי גמלה בכסף וגמלה משולבת. ערב הרפורמה, 2.3% מהזכאים קיבלו גמלה בכסף ו-0.7% גמלה משולבת. שיעורי הזכאים שקיבלו גמלה בכסף בלבד או גמלה משולבת עלו לאחר הנהגת הרפורמה. עד פברואר 2020 יותר ממחצית הזכאים אחרי הרפורמה קיבלו את כל הגמלה בעין. החל במרץ 2020 שיעורם ירד מתחת למחצית המקבלים. חלק מהגידול במספר מקבלי גמלה בכסף או גמלה משולבת החל ממרץ 2020 נבע ממגפת הקורונה בעקבות התאמות שבוצעו כתוצאה מההגבלות בקבלת טיפול בבית מחברת סיעוד או במרכז יום. זכאים שחששו מכניסת מטפלת לביתם עקב הקורונה המשיכו לקבל לבקשתם גמלה בכסף או גמלה משולבת עד מרץ 2021, ובהיקפים נמוכים יותר גם לאחר מכן. חזרה לשגרה סימנה ירידה במספר מקבלי גמלה בכסף באפריל 2021 בהשוואה למרץ 2021 (בחודש זה מספר מקבלי גמלה בכסף בלבד היה 47,132). בספטמבר ובאוקטובר 2022 מספרי מקבלי גמלה בכסף בלבד היו 45,358 ו-44,915, בהתאמה, ומספרי מקבלי גמלאות משולבות היו 178,122 ו-179,808, בהתאמה (הנתונים לאוקטובר 2022 אינם מלאים).

⁷ קבלת כל הגמלה בכסף ברמות 2-6 בהסדר "מטפל צמוד" (העסקת מטפל לפחות 6 ימים בשבוע 12 שעות מדי יום) מחייבת בפועל כי האדם יקבל שירותי סיעוד. ניתן גם לקבל גמלה מלאה בכסף בהעדר שירותים זמינים (אפשרות חוקית שהתקיימה גם לפני הרפורמה).

⁸ קבוצת האחרים כוללת זכאים שמסרבים לקבל שירותים וזכאים שזכאותם הוקפאה באופן זמני מסיבות שונות (שהות בחו"ל, אשפוז ממושך ושהות זמנית במוסד סיעודי).

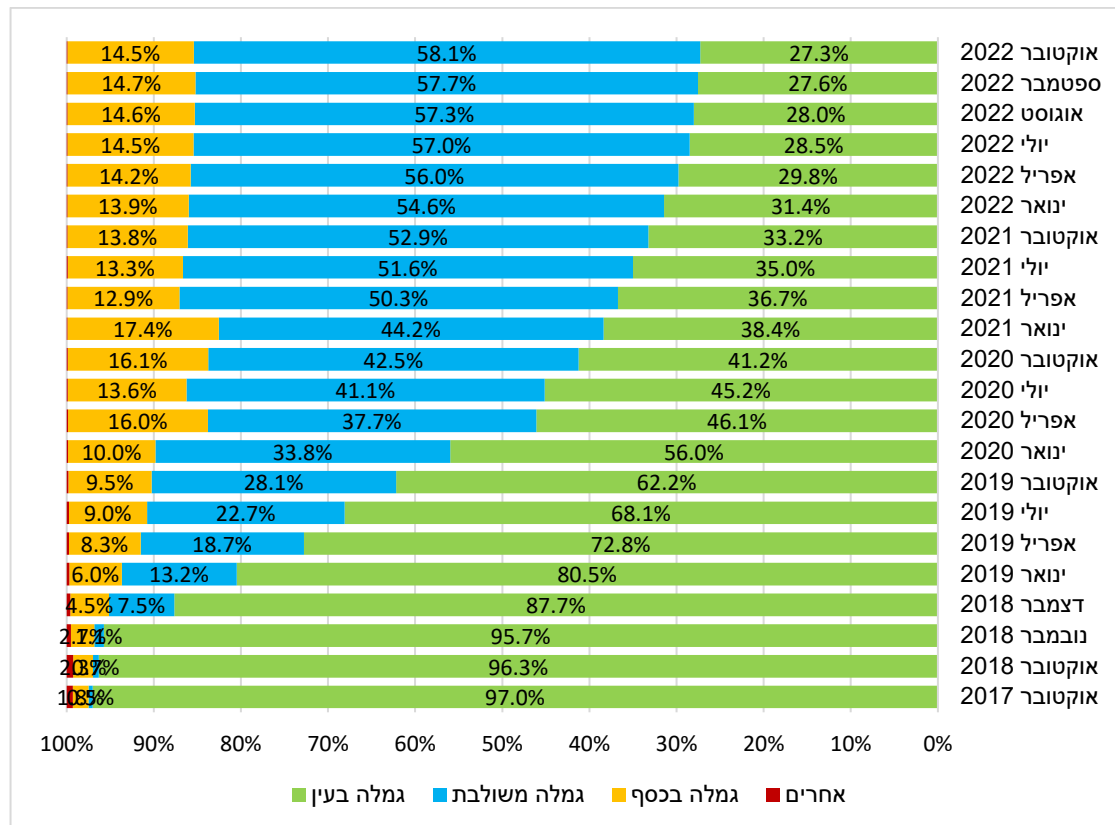


לוח 10 : התפלגות הזכאים לגמלת סיעוד לפי סוג הגמלה (חודשים נבחרים)

חודש	גמלה בכסף	גמלה משולבת	גמלה בעין	אחרים	סך הכל זכאים
אוקטובר 2017	3,050	821	165,347	1,223	170,441
אוקטובר 2018	4,045	1,212	171,468	1,326	178,051
נובמבר 2018	4,799	1,961	171,330	888	178,978
דצמבר 2018	8,053	13,512	158,157	713	180,435
ינואר 2019	10,963	24,106	147,081	576	182,726
אפריל 2019	15,614	35,443	137,715	472	189,244
יולי 2019	17,739	44,697	134,374	495	197,305
אוקטובר 2019	19,658	57,757	128,051	398	205,864
ינואר 2020	22,061	74,579	123,364	367	220,371
אפריל 2020	37,222	87,453	106,971	371	232,017
יולי 2020	32,850	99,111	108,898	316	241,175
אוקטובר 2020	40,802	107,356	104,224	290	252,672
ינואר 2021	45,686	116,301	101,071	245	263,303
אפריל 2021	34,318	134,226	98,028	258	266,830
יולי 2021	36,244	141,183	95,730	270	273,427
אוקטובר 2021	38,763	148,292	93,206	232	280,493
ינואר 2022	40,366	158,411	91,248	262	290,287
אפריל 2022	41,850	165,447	88,070	252	295,619
יולי 2022	43,985	173,085	86,527	267	303,864
אוגוסט 2022	44,845	175,675	85,859	276	306,655
ספטמבר 2022	45,358	178,122	85,088	281	308,849
אוקטובר 2022	44,915	179,808	84,468	244	309,435

הערה: מספר הזכאים באוקטובר 2022 אינו מלא.

תרשים 5 : התפלגות הזכאים לגמלת סיעוד לפי סוג הגמלה





המוסד לביטוח לאומי

מנהל מחקר ותכנון

רוב המקבלים גמלה משולבת באוקטובר 2022 קיבלו עד 4 יחידות שבועיות או עד כשליש מהיחידות השבועיות בכסף במסגרת הרפורמה: 109,353 ו-64,417, בהתאמה (לוחות 11-12), מתוך 179,808 – 96.6% (ביחד) – ממקבלי גמלה משולבת (כמו כן, 1,417 זכאים קיבלו גמלה משולבת ברמה 1 במסגרת הרפורמה) (תרשים 6). 68.8% מהמקבלים גמלה בכסף באוקטובר 2022 היו ברמה 1 במסגרת הרפורמה: 30,894 מתוך 44,915 מקבלי גמלה בכסף (תרשים 7).

מספר הזכאים המקבלים גמלה בכסף במסגרת הסדר "מטפל צמוד" גדל מ-3,174 באוקטובר 2018 ל-9,185 באוקטובר 2022, ומספר המקבלים גמלה משולבת במסגרת הסדר זה גדל מ-1,005 ל-3,178 בתקופה זו.

בפברואר 2020 – טרם התפרצות מגפת הקורונה – 1,446 זכאים קיבלו גמלה בכסף ו-379 זכאים קיבלו גמלה משולבת בהעדר שירותים זמינים. בחודשים אפריל-מאי 2020 כ-12,000-13,000 זכאים מדי חודש קיבלו גמלה בכסף ובחודשים מרץ-מאי 2020 כ-11,000-13,000 זכאים מדי חודש קיבלו גמלה משולבת בהעדר שירותים זמינים. מספרים אלו ירדו במידה חדה ביוני 2020 (כ-5,000 מקבלי גמלה בכסף וכ-3,700 מקבלי גמלה משולבת), אך שבו לעלות עד לשיא בפברואר 2021 – 17,423 זכאים קיבלו גמלה בכסף ו-13,164 זכאים קיבלו גמלה משולבת בהעדר שירותים זמינים. מספר מקבלי גמלה בכסף או גמלה משולבת בהעדר שירותים זמינים באפריל 2021 ירד בחדות בהשוואה למרץ 2021 בעקבות ההחלטה לחזור לשגרה בעקבות ריסון מגפת הקורונה בישראל נכון לאותה נקודת זמן – בחודשים אפריל 2021 עד אוקטובר 2022 קיבלו כ-3,100-5,000 זכאים מדי חודש גמלה בכסף בהעדר שירותים זמינים, ומספר מקבלי גמלה משולבת בהעדר שירותים זמינים ירד בהדרגה לפחות מ-2,000 מדי חודש בחודשים אוקטובר 2021 עד אוקטובר 2022 (כ-1,500 זכאים כאלה מדי חודש בחודשים יולי-אוקטובר 2022) (תרשימים 6-7).

לוח 11: התפלגות מקבלי גמלה משולבת ברמות 2-6 לפי הרפורמה לפי רמה והיקף הגמלה בכסף

אוקטובר 2022				ספטמבר 2022				רמת גמלה
אחוזים עד כשליש גמלה	סך הכל	עד כשליש גמלה	עד 4 יחידות	אחוזים עד כשליש גמלה	סך הכל	עד כשליש גמלה	עד 4 יחידות	
0.0%	43,837	0	43,837	0.0%	43,437	0	43,437	2
42.7%	52,765	22,518	30,247	42.2%	52,123	21,978	30,145	3
52.0%	32,471	16,894	15,577	51.7%	32,095	16,584	15,511	4
55.2%	19,301	10,652	8,649	54.9%	19,122	10,501	8,621	5
56.5%	25,396	14,353	11,043	56.1%	25,265	14,177	11,088	6
37.1%	173,770	64,417	109,353	36.8%	172,042	63,240	108,802	סך הכל
49.6%	129,933	64,417	65,516	49.2%	128,605	63,240	65,365	רמות 3-6

הערה: מספר הזכאים באוקטובר 2022 אינו מלא.



המוסד לביטוח לאומי

מנהל מחקר ותכנון

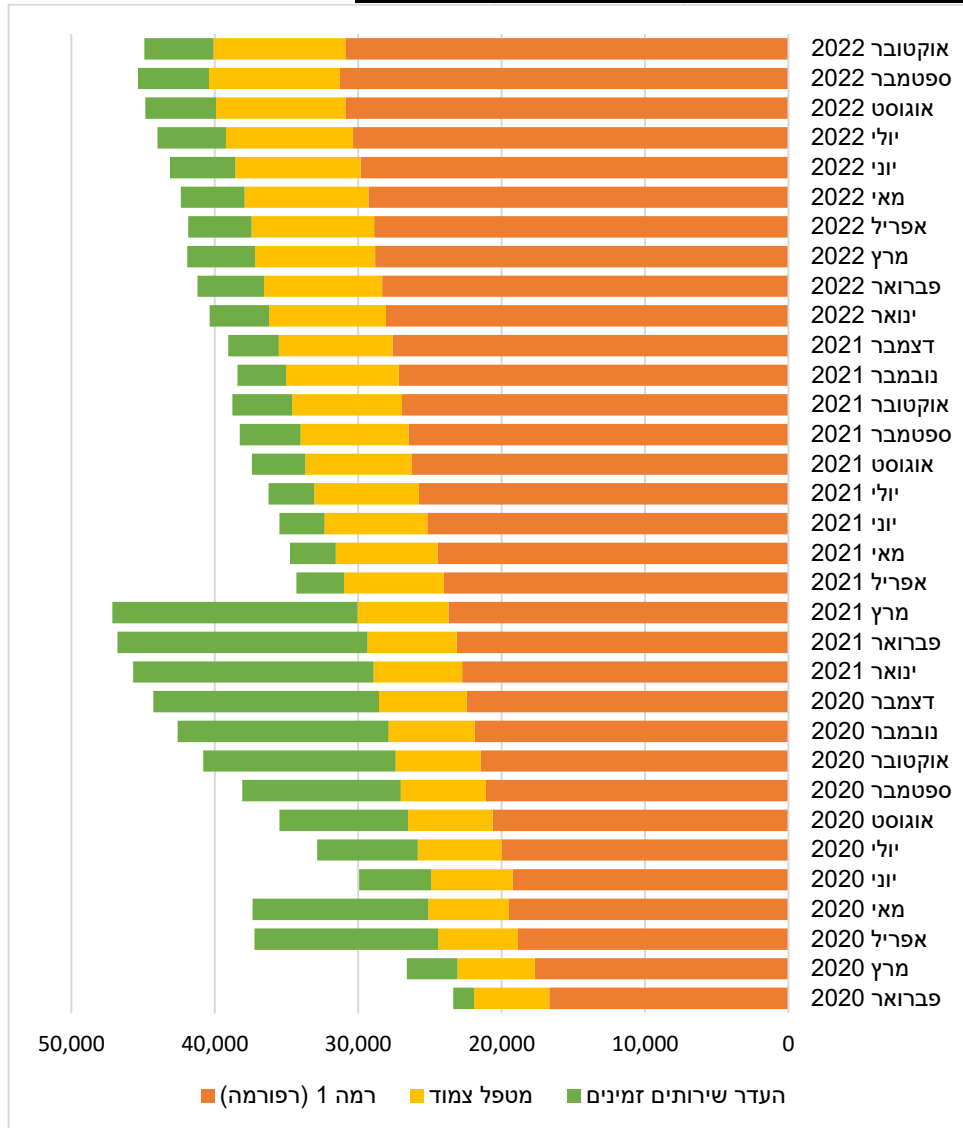
לוח 12: מקבלי גמלה משולבת לפי הרפורמה לפי היקף הגמלה בכסף (חודשים נבחרים)

חודש	מקבלי עד 4 יחידות בכסף, רמות 6-2	מתוכם: רמות 6-3	מקבלי עד כשליש יחידות בכסף, רמות 6-3	סך מקבלי גמלה משולבת במסגרת הרפורמה, רמות 6-2	סך מקבלי גמלה משולבת, רמות 6-3	מקבלי עד כשליש יחידות בכסף, רמות 6-3
אפריל 2019	32,835	24,316	668	33,503	24,984	2.7%
יולי 2019	39,567	28,354	3,010	42,577	31,364	9.6%
אוקטובר 2019	48,694	33,521	6,685	55,379	40,206	16.6%
ינואר 2020	60,069	40,670	11,911	71,980	52,581	22.7%
אפריל 2020	58,814	38,812	14,729	73,543	53,541	27.5%
יולי 2020	72,540	48,244	19,268	91,808	67,512	28.5%
אוקטובר 2020	75,687	49,888	21,400	97,087	71,288	30.0%
ינואר 2021	79,291	51,602	23,121	102,412	74,723	30.9%
אפריל 2021	91,472	57,274	30,748	122,220	88,022	34.9%
יולי 2021	94,121	58,062	39,908	134,029	97,970	40.7%
אוקטובר 2021	98,461	60,725	44,063	142,524	104,788	42.0%
ינואר 2022	101,913	62,449	50,352	152,265	112,801	44.6%
אפריל 2022	104,525	63,515	55,338	159,863	118,853	46.6%
יולי 2022	107,013	64,591	60,128	167,141	124,719	48.2%
אוגוסט 2022	107,731	64,829	61,826	169,557	126,655	48.8%
ספטמבר 2022	108,802	65,365	63,240	172,042	128,605	49.2%
אוקטובר 2022	109,353	65,517	64,417	173,770	129,934	49.6%

הערה: מספר הזכאים באוקטובר 2022 אינו מלא.

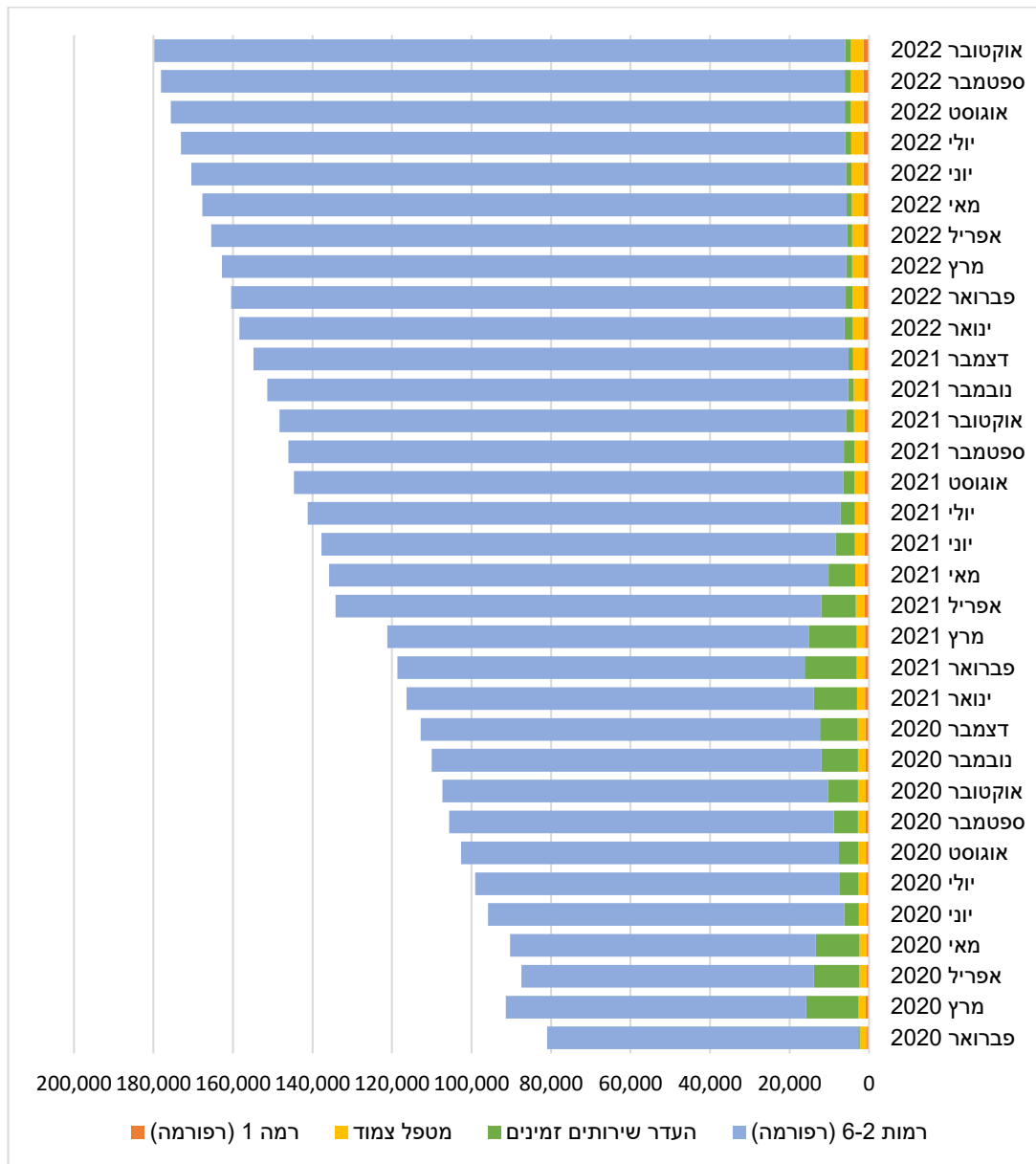


תרשים 6: התפלגות המקבלים גמלה בכסף לפי מסלול





תרשים 7: התפלגות המקבלים גמלה משולבת לפי מסלול



דורות – זכאים ותיקים וזכאים חדשים

לפי הרפורמה זכאים חדשים (דור ב) מקבלים גמלאות לפי רמות הגמלה החדשות. זכאים ותיקים (דור א) – מי שהיו זכאים ערב הרפורמה – מקבלים הגבוהה מבין שתי האפשרויות: רמת הגמלה שנקבעה להם לפי כללי הניקוד החדשים או רמת הגמלה שקיבלו ערב החוק. מספרם וחלקם היחסי של הזכאים החדשים גדל בהתמדה (לוח 13). בנובמבר 2020 עלה לראשונה מספר הזכאים החדשים על מספר הזכאים הותיקים. באוקטובר 2022 71.2% מהזכאים נמנו על דור ב.



המוסד לביטוח לאומי

מנהל מחקר ותכנון

לוח 13: התפלגות הזכאים לפי דורות (חודשים נבחרים)

חודש	דור א	דור ב	סך הכל	דור ב כאחוזים מכלל הזכאים
אפריל 2019	160,276	28,968	189,244	15.3%
יולי 2019	154,519	42,786	197,305	21.7%
אוקטובר 2019	149,194	56,670	205,864	27.5%
ינואר 2020	143,388	76,983	220,371	34.9%
אפריל 2020	137,310	94,707	232,017	40.8%
יולי 2020	132,379	108,796	241,175	45.1%
אוקטובר 2020	127,206	125,466	252,672	49.7%
ינואר 2021	122,030	141,273	263,303	53.7%
אפריל 2021	116,401	150,429	266,830	56.4%
יולי 2021	111,930	161,497	273,427	59.1%
אוקטובר 2021	107,196	173,297	280,493	61.8%
ינואר 2022	102,667	187,620	290,287	64.6%
אפריל 2022	96,828	198,791	295,619	67.2%
יולי 2022	92,782	211,082	303,864	69.5%
אוגוסט 2022	91,360	215,295	306,655	70.2%
ספטמבר 2022	90,075	218,774	308,849	70.8%
אוקטובר 2022	89,001	220,434	309,435	71.2%

הערה: מספר הזכאים באוקטובר 2022 אינו מלא.

44% מהזכאים בדור א לעומת כחמישית מהזכאים בדור ב קיבלו ביולי 2022 גמלה בעין בלבד. שיעור הזכאים שקיבלו גמלה בכסף בקרב דור ב היה פי 2.2 משיעורם בקרב דור א. שיעור הזכאים שקיבלו גמלה משולבת בדור ב היה פי 1.3 משיעורם בקרב דור א (לוח 14).

לוח 14: התפלגות הזכאים בספטמבר ובאוקטובר 2022 לפי דור וסוג גמלה

סוג גמלה, ספטמבר 2022		דור א		דור ב		כלל הזכאים	
גמלה בעין	זכאים	אחוזים	זכאים	אחוזים	זכאים	אחוזים	זכאים
גמלה בעין	39,817	44.2%	45,271	20.7%	85,088	27.6%	
גמלה משולבת	43,014	47.8%	135,108	61.8%	178,122	57.7%	
גמלה בכסף	7,130	7.9%	38,228	17.5%	45,358	14.7%	
אחרים ⁹	114	0.1%	147	0.1%	281	0.1%	
סך הכל	90,075	100.0%	218,774	100.0%	308,849	100.0%	
סוג גמלה, אוקטובר 2022		דור א		דור ב		כלל הזכאים	
גמלה בעין	זכאים	אחוזים	זכאים	אחוזים	זכאים	אחוזים	זכאים
גמלה בעין	39,146	44.0%	45,322	20.6%	84,468	27.3%	
גמלה משולבת	42,712	48.0%	137,096	62.2%	179,808	58.1%	
גמלה בכסף	7,048	7.9%	37,867	17.2%	44,915	14.5%	
אחרים ¹⁰	95	0.1%	149	0.1%	244	0.1%	
סך הכל	89,001	100.0%	220,434	100.0%	309,435	100.0%	

הערה: מספר הזכאים באוקטובר 2022 אינו מלא.

מספרי המקבלים גמלה בכסף או גמלה משולבת מושפעים מרמת הגמלה של הזכאים ומהאפשרויות החוקיות לקבל גמלה בצורה כזו או אחרת. כך, כשישית מהזכאים בדור ב באוקטובר 2022 היו ברמה 1 לעומת פחות מ-5% מהזכאים בדור א, וסביר ששיעור הבוחרים מביניהם בגמלה בכסף ניתן

⁹ ראו הערה 8.

¹⁰ ראו הערה 8.



המוסד לביטוח לאומי

מנהל מחקר ותכנון

להסבר, בין היתר, בזכות העובדה שהם נוטים להיות במצב רפואי ותפקודי טוב יותר. יתרה מכך, באוקטובר 2022 78.5% מהזכאים בדור א קיבלו גמלה ברמות 4-6 בהשוואה ל-30.4% מהזכאים בדור ב (לוח 15).

לוח 15 : התפלגות הזכאים באוקטובר 2022 לפי רמת גמלה

דור ב		דור א		רמת גמלה
אחוזים	זכאים	אחוזים	זכאים	
17.1%	37,689	4.2%	3,719	1
25.7%	56,640	5.5%	4,883	2
26.8%	58,988	11.8%	10,505	3
13.0%	28,738	21.7%	19,282	4
7.6%	16,794	19.6%	17,444	5
9.8%	21,585	37.3%	33,168	6
100.0%	220,434	100.0%	89,001	סך הכל

הערה: מספר הזכאים באוקטובר 2022 אינו מלא.

יחידות – סך הכל, בעין ובכסף

גמלאות הסיעוד מוגדרות במונחי יחידות – שעת טיפול אישי בבית בשבוע שווה ליחידה אחת. שינוי רמות הגמלה הוביל להגדלת סך היחידות לזכאים לגמלת סיעוד מעבר לגידול במספר הזכאים. סך היחידות לזכאים, לפי גמלאותיהם¹¹, גדל בחודש הראשון של הרפורמה מ-2.549 מיליון בשבוע באוקטובר 2018 ל-2.753 מיליון יחידות בשבוע בנובמבר 2018 – גידול של כ-204 אלף יחידות בשבוע, או 8.0%, בעוד הגידול במספר הזכאים היה 0.5% (לוח 16). בספטמבר ובאוקטובר 2022 המשיך לעלות סך היחידות (לפי גמלאות הזכאים) ועמד על 5.188 ו-5.203 מיליון יחידות בשבוע, בהתאמה (הנתון לאוקטובר 2022 אינו מלא) (לוח 16), מספרים הגדולים ב-103.5% ו-104.1%, בהתאמה, בהשוואה לאוקטובר 2018, בעוד מספר הזכאים גדל ב-73.5% ו-73.8%, בהתאמה.

¹¹ יחידות שבועיות לכל זכאי לפי רמת הגמלה שלו.



המוסד לביטוח לאומי

מנהל מחקר ותכנון

לוח 16: סך היחידות וסך הזכאים (חודשים נבחרים)

סך יחידות שבועיות		זכאים בחודש		נקודות זמן
שינוי לעומת אוקטובר 2018	מספר	שינוי לעומת אוקטובר 2018	מספר	
	2,548,933		178,051	אוקטובר 2018
8.0%	2,752,606	0.5%	178,978	נובמבר 2018
8.3%	2,760,026	1.3%	180,435	דצמבר 2018
9.0%	2,779,240	2.6%	182,726	ינואר 2019
13.1%	2,882,386	6.3%	189,244	אפריל 2019
18.8%	3,028,160	10.8%	197,305	יולי 2019
24.8%	3,180,024	15.6%	205,864	אוקטובר 2019
40.9%	3,591,901	23.8%	220,371	ינואר 2020
48.1%	3,775,373	30.3%	232,017	אפריל 2020
54.2%	3,930,085	35.5%	241,175	יולי 2020
62.0%	4,128,527	41.9%	252,672	אוקטובר 2020
75.5%	4,474,322	47.9%	263,303	ינואר 2021
76.9%	4,509,802	49.9%	266,830	אפריל 2021
80.8%	4,607,930	53.6%	273,427	יולי 2021
85.1%	4,718,601	57.5%	280,493	אוקטובר 2021
92.0%	4,894,919	63.0%	290,287	ינואר 2022
95.3%	4,977,991	66.0%	295,619	אפריל 2022
100.5%	5,109,610	70.7%	303,864	יולי 2022
102.2%	5,154,529	72.2%	306,655	אוגוסט 2022
103.5%	5,188,199	70.3%	308,849	ספטמבר 2022
104.1%	5,202,697	73.5%	309,435	אוקטובר 2022

הערה: מספר הזכאים וסך היחידות השבועיות באוקטובר 2022 אינם מלאים.

מספר מקבלי גמלה בעין בלבד היה כמעט זהה בחודשים אוקטובר ונובמבר 2018: 171,468 ו- 171,330¹², בהתאמה (ראו לוח 8), ואולם סך היחידות של מקבלי גמלה בעין בלבד, לפי גמלאותיהם, גדל מאוקטובר 2018 לנובמבר 2018 בכ-178 אלף יחידות שבועיות (2.450 ו-2.628 מיליון, בהתאמה), או ב-7.3%.

סך היחידות בעין בשבוע, לפי תוכניות הטיפול¹³, גדל מאז הנהגת הרפורמה (תרשים 8). הנהגת הרפורמה בנובמבר 2018 והנהגת הפעימה השנייה (בינואר 2020) והפעימה השלישית (בינואר 2021) תרמו להגדלת סך היחידות בעין. הגידול במואץ במספר הזכאים הביא לגידול בסך היחידות בעין בשבוע, ומנגד כניסת זכאים ברמות הגמלה הנמוכות הביאה לריסון מסוים של הגידול בסך היחידות בעין בשבוע – כך אפשר לראות לאחר הנהגת הרפורמה ושתי הפעימות הבאות ירידה מסוימת בחודשים הסמוכים בסך היחידות בעין בשבוע. בעקבות התפרצות הקורונה במרץ 2020 סך היחידות בעין בשבוע ירד אך שב לעלות בהדרגה. באפריל 2021 סך היחידות בעין בשבוע גדל גם כתוצאה של

¹² יחד עם זאת, יש לזכור כי שתי קבוצות הזכאים אינן זהות – יש שהיו זכאים באוקטובר 2018 ולא היו זכאים בנובמבר 2018, ולהפך, ושגמלתם של חלק מהזכאים השתנתה בשל החמרה או הערכה מחדש.

¹³ יחידות שירות לזכאי לפי תוכנית הטיפול או חלק הגמלה בכסף. לכל זכאי המקבל שירותים ניתן שירות אחד או יותר המרכיבים את סל השירותים (טיפול אישי בבית, טיפול אישי במרכז יום, מוצרי ספיגה, משדרי מצוקה ושירותי מכבסה). לכל שירות ניתן ערך ביחידות. המטרה עבור כל זכאי היא כי ערך סל השירותים ועוד הגמלה בכסף (אם הוא מקבל) יהיה זהה למספר היחידות השבועיות להן הוא זכאי לפי הגמלה. במיעוט המקרים סך היחידות לפי תוכנית הטיפול נמוך במקצת ממספר יחידות השבועיות לפי הגמלה. פערים קיימים גם במקרים של תחילת זכאות שאיננה בתחילת החודש. לכן הפערים בין תרשימים 8 ו-9 ובין לוח 16.



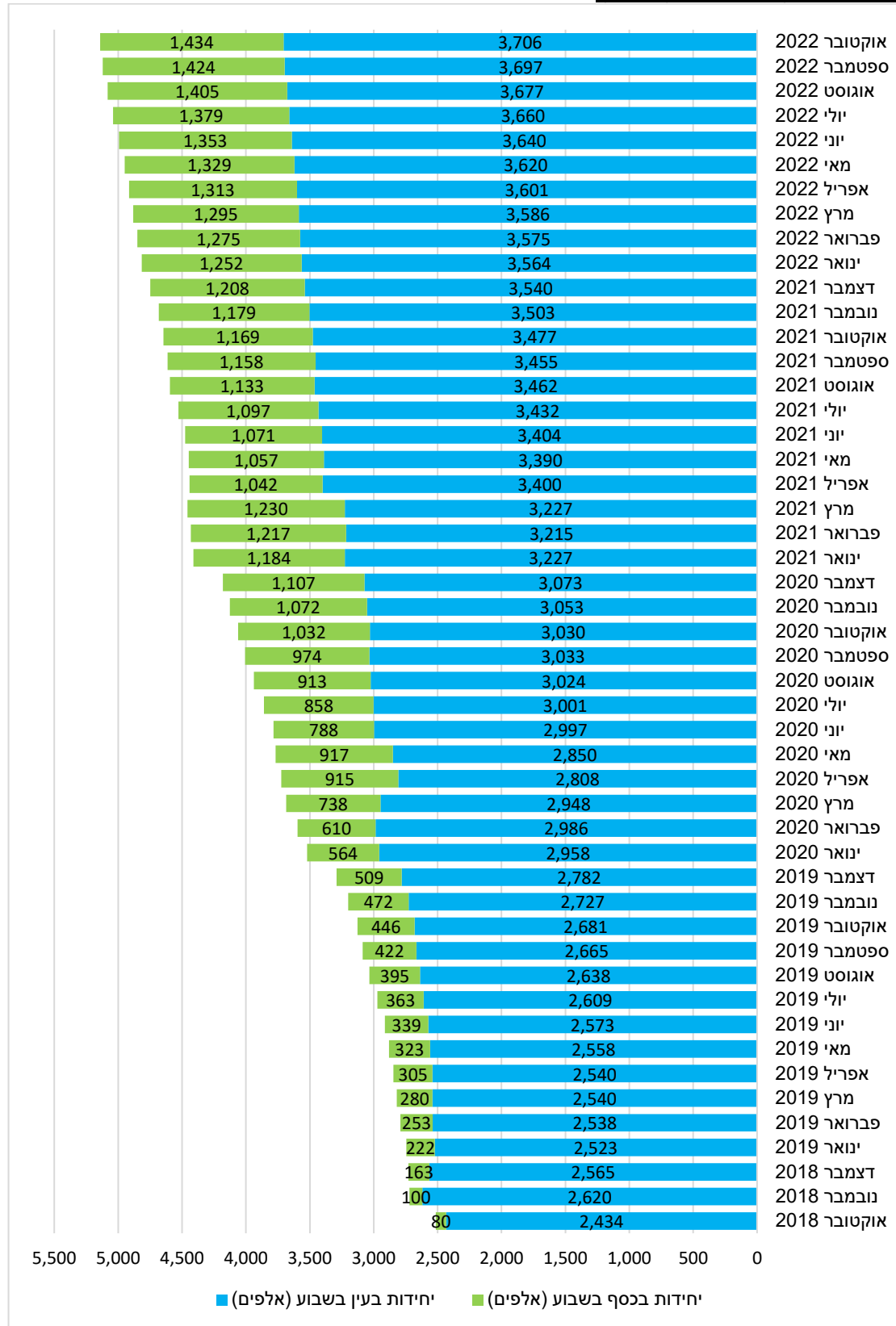
המוסד לביטוח לאומי

מנהל מחקר ותכנון

צמצום מתן גמלאות בכסף או משולבות בעילה של העדר שירותים זמינים. סך היחידות בעין בשבוע המשיך לעלות והגיע באוקטובר 2022 ל-3.706 מיליון בשבוע (תרשים 8).

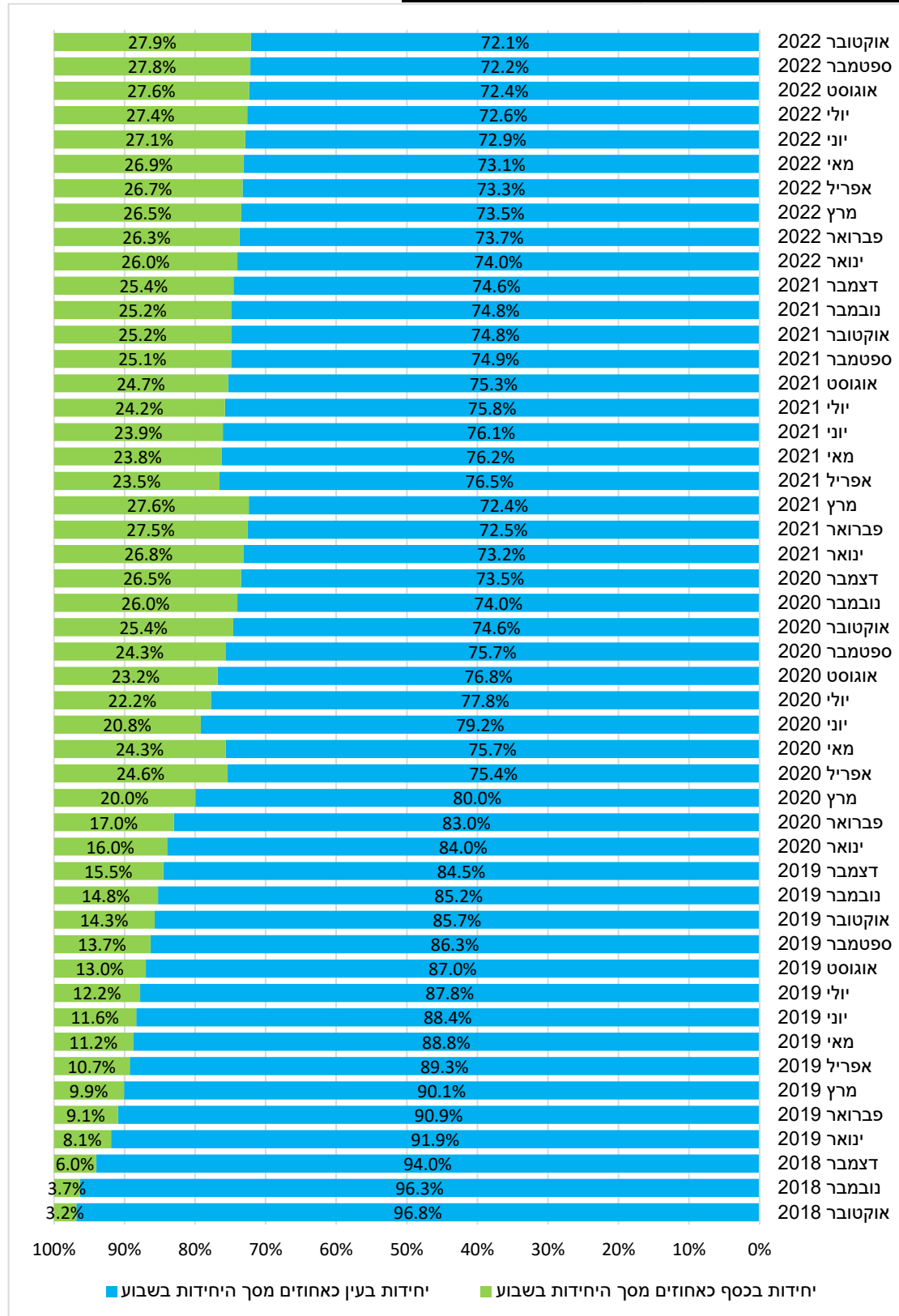
גידול משמעותי חל בסך היחידות בכסף בשבוע בעקבות הנהגת הרפורמה (תרשים 8). מגפת הקורונה גרמה לחלק מהזכאים לעבור החל ממרץ 2020 לגמלה בכסף או לגמלה משולבת בעילת העדר שירותים זמינים. ירידת-מה בסך היחידות בכסף בשבוע ביוני 2020 היתה בעקבות החזרת חלק מהזכאים שעברו לגמלה בכסף או גמלה משולבת בעילת העדר שירותים זמינים בחודשים הקודמים לסוג הגמלה שקיבלו טרם מגפת הקורונה; עם זאת, המוסד לביטוח לאומי נענה לבקשות זכאים שחששו מכניסת מטפלים שאינם בני משפחה לבתיהם בתקופה זו להמשיך ולקבל גמלה בכסף או גמלה משולבת בעילת העדר שירותים זמינים – וסך היחידות בכסף בשבוע שב לעלות. באפריל 2021 ירד מספר היחידות בכסף בשבוע עקב צמצום הגמלאות בכסף או משולבות בעילה של העדר שירותים זמינים בעקבות ריסון מגפת הקורונה נכון לאותה נקודת זמן, ומחודש מאי 2021 סך היחידות בכסף בשבוע שב לגדול בהדרגה עד ל-1.434 מיליון באוקטובר 2022 (תרשים 8).

שיעור היחידות בכסף מסך היחידות גדל מ-3.2% באוקטובר 2018 (לפני הרפורמה), ל-3.7% בנובמבר 2018 (עם הנהגת הרפורמה) עד ל-27.6% במרץ 2021 – גם בהשפעת מגפת הקורונה – ובאוקטובר 2022 היה 27.9% (תרשים 9).





תרשים 9: יחידות בעין ובכסף כאחוזים מכלל היחידות





המוסד לביטוח לאומי

מנהל מחקר ותכנון

הגם שמספר הזכאים המקבלים גמלה בעין (בלבד) ירד ומספר המקבלים גמלה משולבת או גמלה בכסף (בלבד) גדל הרי שלא רק מספר היחידות בכסף גדל, אלא גם מספר היחידות בעין (לפי תוכניות הטיפול) – תוצאה, בין היתר, של גידול במספרי הזכאים ברמות הגמלה הגבוהות.

מספר היחידות הממוצע בשבוע לזכאי, לפי רמת הגמלה, עלה מ-14.32 באוקטובר 2018 ל-15.38 בנובמבר 2018, עם תחילת הרפורמה. מספר היחידות הממוצע ירד מעט עד ל-15.21 בינואר 2019 עם כניסת זכאים חדשים ברמות הגמלה הנמוכות, והחל לעלות בהדרגה עד ל-15.58 בדצמבר 2019 בהשפעת הגידול בבקשות ההחמרה שהתקבלו (ראו לוח 2 ותרשים 3). בינואר 2020 מספר היחידות הממוצע לזכאי עלה ל-16.30 עם הפעלת הפעימה השנייה, ובינואר 2021 ל-16.99 בעקבות הפעימה השלישית. באוקטובר 2022 מספר היחידות הממוצע לזכאי לפי רמת הגמלה היה 16.81 (תרשים 10).

