



**המוסד לביטוח לאומי
מינהל המחקר והתכנון**

י"א אדר תשע"ז
9 מרץ 2017

דו"ח תקבולים מהחייבים ותשלומי מזונות לרבעון הרביעי של שנת 2016

מאת

שנטל ווסרשטיין

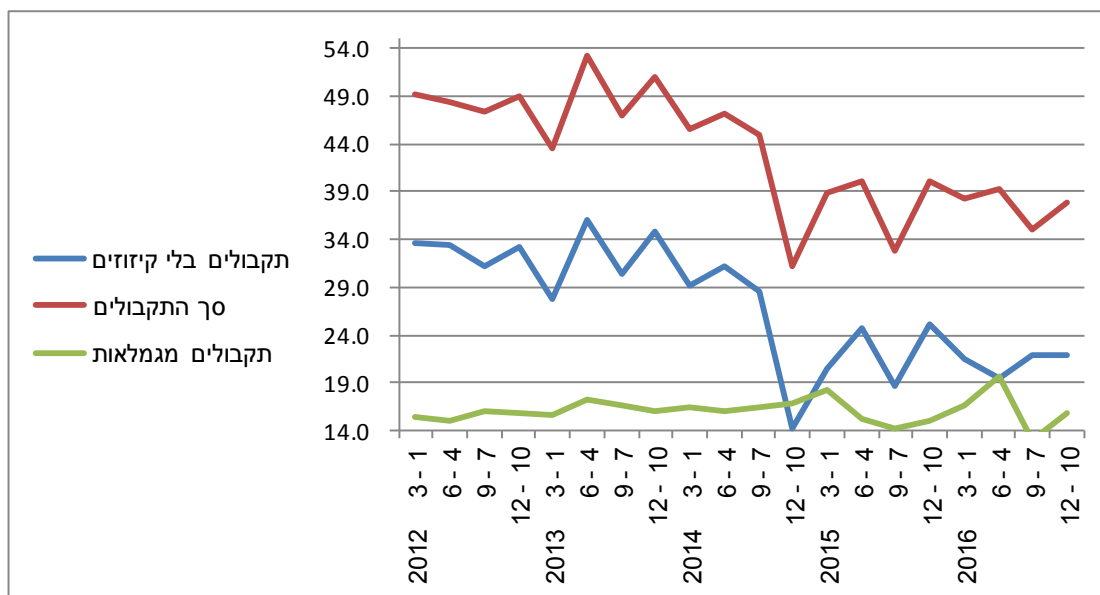
1. כללי

חוק המזונות מבטיח תשלום לנשים גרושות, נפרדות וידועות בציבור ולמי שנשאו שנית, שבית הדין פסק להן מזונות, אך החייב בדמי המזונות אינו ממלא את חובתו כלפיהן. המוסד לביטוח הלאומי משלם את דמי מזונות לזכאיות, ובמקביל גובה מהחייבים את הסכום באמצעות קיזוז מגמלאות. על ההוצאה לפועל לגבות מהחייב את הסכום הנותר. מספר מקבלות דמי מזונות ממשיך להצטמצם ועומד על כ-16,000 בממוצע חודשי בשנת 2016. שיעור הגביה מהחייבים הידרדר בשנים האחרונות מאז העברת האחריות לרשות להוצאה לפועל מכ-29% ב-2014 ל-21% בלב ב-2016, ירידה של כמעט 30%.

2. תקבולים מהחייבים כאחוז מהתשלומים לזכות

ברבעון הרביעי של שנת 2016 שיעור התקבולים ששולמו ישירות על ידי החייבים (בניכוי התקבולים מקיזוז מהגמלאות המשולמות לחייבים), נשאר כפי שהיה ברבעון הקודם (קו כחול בגרף 1) דהיינו כ-22% מהתשלומים לזכות. אומנם השוואה עם הרבעון המקביל אשתקד מצביעה על ירידה מכ-25% ברבעון הרביעי אשתקד לכ-22% ברבעון הנוכחי. גם שיעור התקבולים ששולמו ישירות על ידי החייבים בשנה 2016 ירד לעומת שנת 2015 מכ-22% בשנת 2015 לכ-21% בשנת 2016. חשוב לציין ששיעור זה הולך ויורד מאז העברת גביית החוב מהחייבים מהמוסד לביטוח לאומי לרשות האכיפה וההוצאה לפועל. העברת הסמכות התבצעה ברבעון השלישי של שנת 2014. אז השיעור עמד על כ-29%.

גרף 1: תקבולים כאחוז מהתשלומים לפי רבעון

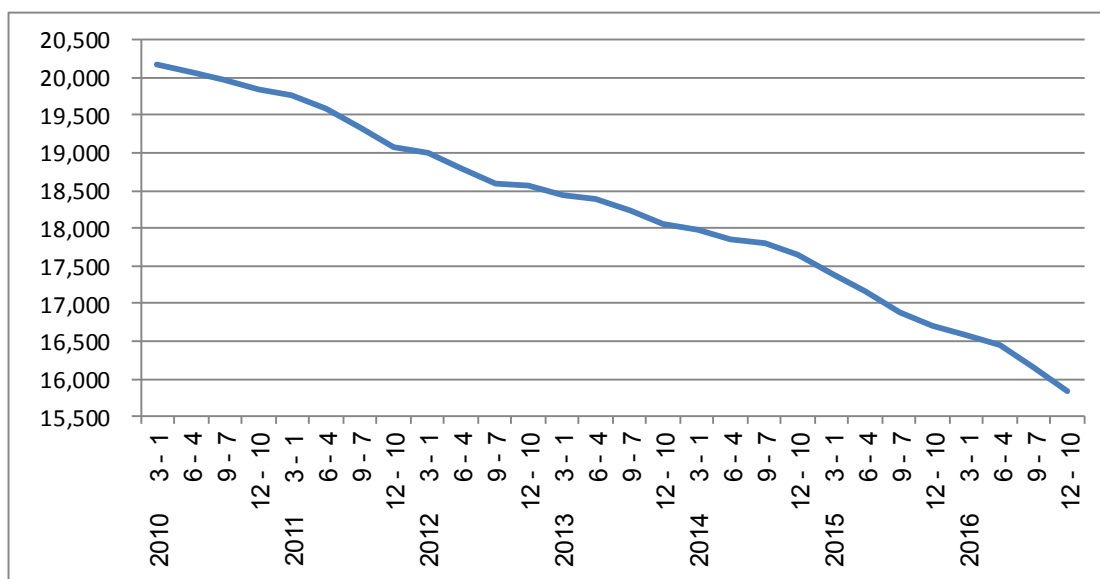


שיעור התקבולים מהחייבים (כולל תקבולים מקיזוז גמלאות שמתבצע בביטוח הלאומי) מסך התשלומים לזכות עלה לעומת הרבעון הקודם ועמד על כ-38% לעומת 35% ברבעון הקודם. בשנת 2016 שיעור זה נשאר כפי שהוא היה אשתקד - כ-38%. שיעור התקבולים מהגמלאות ("הקיזוז") המשולמות לחייבים עלה בהשוואה לרבעון הקודם והוא עומד על כ-16% מהתשלומים.

3. מספר מקבלות דמי מזונות בביטוח הלאומי

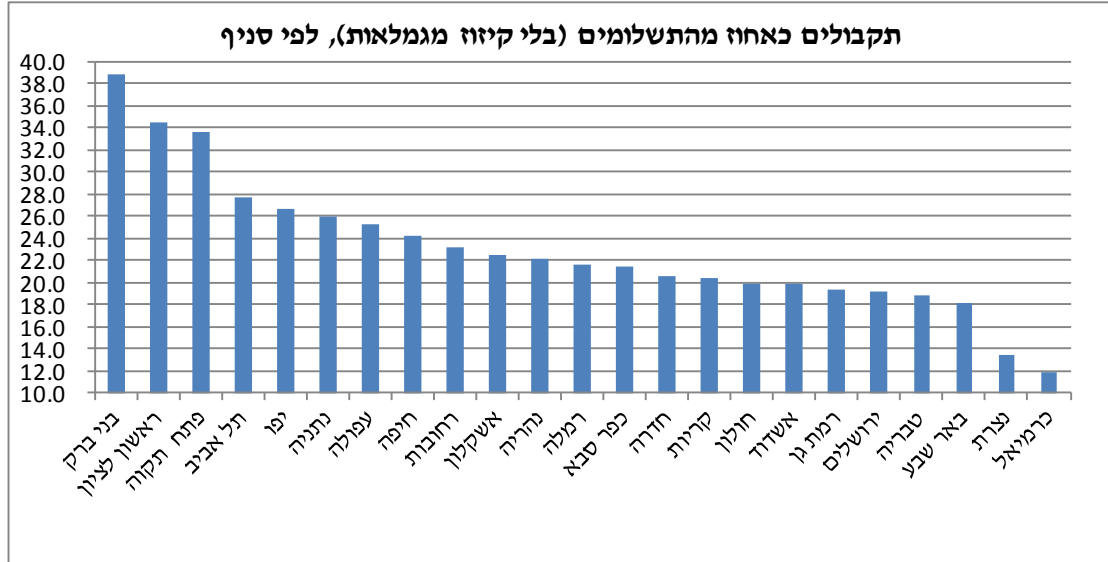
הנתונים מצביעים על המשך ירידה במספר הנשים המקבלות דמי מזונות. מספרן הממוצע בשנת 2016 הגיע לכ-16,000 והוא הנמוך ביותר ב-19 השנים האחרונות. להתפתחות זו יש דמיון עם המתרחש בתביעות לגמלה להבטחת הכנסה בגיל העבודה.

גרף 2: נשים מקבלות מזונות, 2010-2016



4. התפלגות תקבולים מחובות במזונות – לפי סניפים

התפלגות התקבולים כאחוז מהתשלומים (ללא קיזוז מהגמלאות) לפי סניפים מצביעה על כך שבסניפי בני ברק, ראשון לציון ופתח תקוה התקבולים מהתשלומים הם הגבהים ביותר – 38.9%, 34.5% ו-33.6% בהתאמה. השיעורים הנמוכים ביותר נמצאים בסניפי כרמיאל ונצרת - עם 11.9% ו-13.4% גביית חוב בהתאמה.



לוח 1.1 - הנשים המקבלות דמי מזונות, סך התשלומים וסך התקבולים, לפי סניף ראשי

אוקטובר-דצמבר 2016

התקבולים כאחוז מהתשלומים		תקבולים מגמלאות (באלפי ש"ח)		תקבולים (באלפי ש"ח)		תשלומים (באלפי ש"ח)		מס' חייבים לדמי מזונות		נשים מקבלות דמי מזונות		סניף
תקבולים בלי קיזוז מגמלאות	סך התקבולים	כאחוז מסך התקבולים	מספרים מוחלטים	כאחוז מסך הכול	מספרים מוחלטים	כאחוז מסך הכול	מספרים מוחלטים	כאחוז מסך הכול	מספרים מוחלטים	כאחוז מסך הכול	מספרים מוחלטים	
22.0	37.8	42.0	15,863	100.0	37,806	100.0	99,966	100.0	49,495	100.0	15,847	סך הכול
19.2	32.0	40.2	1,558	10.3	3,879	12.1	12,109	9.8	4,862	11.2	1,783	ירושלים
27.7	48.0	42.2	346	2.2	819	1.7	1,706	2.5	1,242	1.7	268	תל אביב
24.2	41.1	41.1	833	5.4	2,029	4.9	4,935	5.5	2,714	5.1	814	חיפה
19.9	32.0	37.9	432	3.0	1,140	3.6	3,560	3.7	1,855	3.5	555	אשדוד
22.6	36.9	38.9	575	3.9	1,478	4.0	4,001	3.7	1,812	4.1	646	אשקלון
18.2	33.7	46.0	1,533	8.8	3,336	9.9	9,890	11.0	5,450	10.6	1,677	באר שבע
38.9	52.0	25.2	216	2.3	860	1.7	1,653	1.4	690	1.6	253	בני ברק
20.6	32.7	37.0	766	5.5	2,072	6.3	6,341	4.6	2,297	5.7	904	חדרה
19.9	48.4	58.9	624	2.8	1,060	2.2	2,188	2.8	1,389	2.2	346	חולון
18.8	38.2	50.7	907	4.7	1,788	4.7	4,683	4.0	1,995	4.6	732	טבריה
26.8	41.0	34.8	587	4.5	1,686	4.1	4,110	4.6	2,261	4.3	683	יפו
21.5	37.7	42.8	336	2.1	783	2.1	2,078	3.2	1,582	2.2	343	כפר סבא
11.9	24.1	50.6	208	1.1	411	1.7	1,708	1.3	642	1.7	268	כרמיאל
22.1	37.5	41.0	631	4.1	1,540	4.1	4,111	3.8	1,892	4.4	704	נהריה
13.4	24.1	44.5	702	4.2	1,579	6.6	6,559	4.2	2,080	6.0	959	נצרת
26.0	43.2	39.9	932	6.2	2,336	5.4	5,406	5.4	2,697	5.4	857	נתניה
25.3	43.5	41.8	502	3.2	1,201	2.8	2,757	2.5	1,216	2.8	449	עפולה
33.6	54.1	37.8	839	5.9	2,222	4.1	4,109	4.9	2,430	4.0	629	פתח תקו
20.5	37.7	45.7	702	4.1	1,537	4.1	4,081	4.4	2,186	4.3	683	קריות
34.5	51.8	33.4	477	3.8	1,426	2.8	2,754	3.4	1,692	2.9	464	ראשון לצ
23.2	45.3	48.8	1,012	5.5	2,075	4.6	4,582	5.1	2,520	4.7	741	רחובות
21.7	38.8	44.1	857	5.1	1,941	5.0	5,003	5.3	2,608	5.2	827	רמלה
19.4	37.1	47.6	290	1.6	609	1.6	1,643	2.8	1,382	1.7	262	רמת גן

לוח 1.2 - הנשים המקבלות דמי מזונות, סך התשלומים וסך התקבולים, לפי סניף משנה

אוקטובר-דצמבר 2016

סניף	נשים מקבלות דמי מזונות		מס' חייבים לדמי מזונות		תשלומים (באלפי ש"ח)		תקבולים (באלפי ש"ח)		תקבולים מגמלאות (באלפי ש"ח)		התקבולים כאחוז מהתשלומים	
	מספרים מוחלטים	כאחוז מסך	מספרים מוחלטים	כאחוז מסך	מספרים מוחלטים	כאחוז מסך	מספרים מוחלטים	כאחוז מסך	מספרים מוחלטים	כאחוז מסך	סך התקבולים	תקבולים בלי קיזוז מגמלאות
סך הכול	15,847	100.0	49,495	100.0	99,966	100.0	37,806	100.0	15,863	42.0	37.8	22.0
ירושלים	961	6.1	3,249	6.6	6,075	6.1	2,527	6.7	1,097	43.4	41.6	23.5
מזרח ירושלים	822	5.2	1,613	3.3	6,034	6.0	1,352	3.6	460	34.0	22.4	14.8
תל אביב	268	1.7	1,242	2.5	1,706	1.7	819	2.2	346	42.2	48.0	27.7
חיפה	814	5.1	2,714	5.5	4,935	4.9	2,029	5.4	833	41.1	41.1	24.2
אשדוד	555	3.5	1,855	3.7	3,560	3.6	1,140	3.0	432	37.9	32.0	19.9
אשקלון	646	4.1	1,812	3.7	4,001	4.0	1,478	3.9	575	38.9	36.9	22.6
באר שבע	1,392	8.8	4,275	8.6	8,069	8.1	2,697	7.1	1,267	47.0	33.4	17.7
דימונה	139	0.9	544	1.1	886	0.9	320	0.8	111	34.8	36.1	23.6
אילת	146	0.9	632	1.3	934	0.9	319	0.8	155	48.5	34.1	17.6
בני ברק	253	1.6	690	1.4	1,653	1.7	860	2.3	216	25.2	52.0	38.9
חדרה	904	5.7	2,297	4.6	6,341	6.3	2,072	5.5	766	37.0	32.7	20.6
חולון	346	2.2	1,389	2.8	2,188	2.2	1,060	2.8	624	58.9	48.4	19.9
טבריה	732	4.6	1,995	4.0	4,683	4.7	1,788	4.7	907	50.7	38.2	18.8
יפו	683	4.3	2,261	4.6	4,110	4.1	1,686	4.5	587	34.8	41.0	26.8
כפר סבא	343	2.2	1,582	3.2	2,078	2.1	783	2.1	336	42.8	37.7	21.5
כרמיאל	268	1.7	642	1.3	1,708	1.7	411	1.1	208	50.6	24.1	11.9
נהריה	704	4.4	1,892	3.8	4,111	4.1	1,540	4.1	631	41.0	37.5	22.1
נצרת	734	4.6	1,546	3.1	5,181	5.2	1,165	3.1	550	47.2	22.5	11.9
נצרת עילית	224	1.4	534	1.1	1,378	1.4	414	1.1	152	36.7	30.0	19.0
נתניה	857	5.4	2,697	5.4	5,406	5.4	2,336	6.2	932	39.9	43.2	26.0
עפולה	449	2.8	1,216	2.5	2,757	2.8	1,201	3.2	502	41.8	43.5	25.3
פתח תקווה	629	4.0	2,430	4.9	4,109	4.1	2,222	5.9	839	37.8	54.1	33.6
קרית	683	4.3	2,186	4.4	4,081	4.1	1,537	4.1	702	45.7	37.7	20.5
ראשון לציון	464	2.9	1,692	3.4	2,754	2.8	1,426	3.8	477	33.4	51.8	34.5
רחובות	741	4.7	2,520	5.1	4,582	4.6	2,075	5.5	1,012	48.8	45.3	23.2
רמלה	647	4.1	2,041	4.1	3,927	3.9	1,588	4.2	715	45.0	40.4	22.2
בית שמש	180	1.1	568	1.1	1,075	1.1	353	0.9	142	40.2	32.8	19.6
רמת גן	262	1.7	1,382	2.8	1,643	1.6	609	1.6	290	47.6	37.1	19.4

לוח 2 - נשים המקבלות דמי מזונות, סך התשלומים וסך התקבולים

סך הכול ארצי, 1993 - 2016

התקבולים כאחוז מהתשלומים		תקבולים (באלפי ש"ח)	תשלומים (באלפי ש"ח)	מס' חייבים לדמי מזונות (ממוצע חודשי)	נשים המקבלות דמי מזונות (ממוצע חודשי)	תקופה
תקבולים בלי קיזוז מגמלאות	סך התקבולים					
	44.8	58,513	130,467	23,251	15,067	1993
	42.4	66,713	157,517	25,467	16,153	1994
	48.7	91,824	188,724	27,364	17,528	1995
	50.2	111,024	221,032	29,841	18,283	1996
	48.5	128,660	265,210	32,069	19,509	1997
	41.0	129,561	315,850	34,434	21,101	1998
	40.0	146,759	367,012	37,316	22,884	1999
	38.5	158,846	412,806	40,441	24,709	2000
	38.9	177,977	457,047	43,265	26,294	2001
	37.0	188,660	509,657	46,400	27,956	2002
	38.8	173,188	446,030	48,114	25,789	2003
	37.9	163,831	431,939	49,348	24,596	2004
	43.0	179,545	417,268	50,485	23,603	2005
	42.5	181,235	426,247	51,293	22,712	2006
	41.4	171,491	414,639	51,724	21,771	2007
	41.8	174,359	417,573	52,255	20,784	2008
	40.4	172,436	427,020	52,944	20,253	2009
	40.0	178,616	446,091	53,824	20,012	2010
	44.5	188,008	422,638	54,467	19,438	2011
32.9	48.5	203,777	419,743	54,600	18,744	2012
32.3	48.7	204,187	419,565	54,925	18,283	2013
26	42	178,218	421,358	55,346	17,820	2014
22	38	165,210	436,504	50,879	17,038	2015
21	38	153,948	409,274	49,337	16,254	2016
33.6	49.1	51,159	104,124	54,634	19,009	1 - 3 2012
33.4	48.5	50,822	104,833	54,589	18,798	4 - 6
31.3	47.5	48,648	102,503	54,508	18,605	7 - 9
33.3	49.1	53,148	108,283	54,667	18,565	10 - 12
27.9	43.5	45,699	104,940	54,749	18,452	1 - 3 2013
36.0	53.2	55,182	103,742	54,886	18,380	4 - 6
30.5	47.1	49,859	105,921	54,965	18,248	7 - 9
35.0	50.9	53,447	104,962	55,098	18,051	12-10
29.2	45.6	47,939	105,211	55,323	17,977	1 - 3 2014
31.2	47.3	49,995	105,794	55,223	17,858	4 - 6
28.6	45.0	47,747	106,074	55,387	17,790	7 - 9
14.3	31.2	32,537	104,279	55,450	17,654	12-10
20.6	38.9	39,726	102,074	55,728	17,403	1 - 3 2015
24.8	40.1	42,556	106,125	50,685	17,158	4 - 6
18.6	32.9	39,031	118,696	48,470	16,878	7 - 9
25.1	40.0	43,898	109,609	48,635	16,713	12-10
21.5	38.2	39,635	103,814	49,036	16,577	1 - 3 2016
19.6	39.3	40,341	102,535	49,483	16,454	4 - 6
22.0	35.1	36,166	102,958	49,334	16,139	7 - 9
22.0	37.8	37,806	99,966	49,495	15,847	12-10