



המוסד לביטוח לאומי
מינהל המחקר והתכנון
שד' ויצמן 13, ירושלים 91909

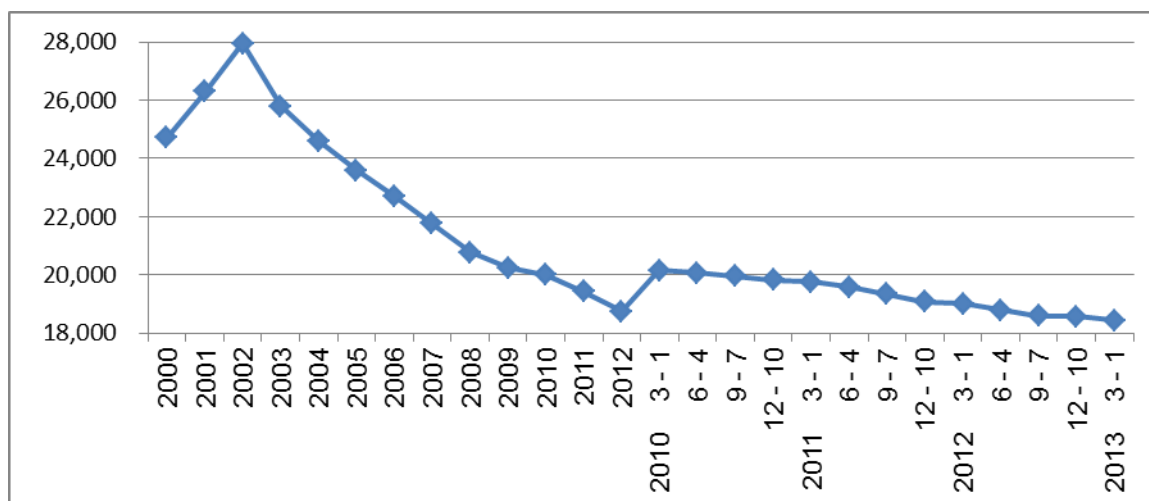
א' אייר תשע"ג
11.04.2013

דו"ח תשלומים ותקבולים במזונות לרבעון הראשון של שנת 2013

רצ"ב דו"ח המציג נתונים על מספר הנשים שקיבלו דמי מזונות, על מספר התיקים הפעילים וכן על סך התשלומים וסך התקבולים בסניף ראשי ובסניף משנה בהשוואה לסניפים אחרים ולממוצע הארצי לרבעון הראשון לשנת 2013.

הנתונים מצביעים על המשך ירידה במספר הנשים המקבלות דמי מזונות. מספרן בחודשים האחרונים הוא הנמוך ביותר ב-16 השנים האחרונות.

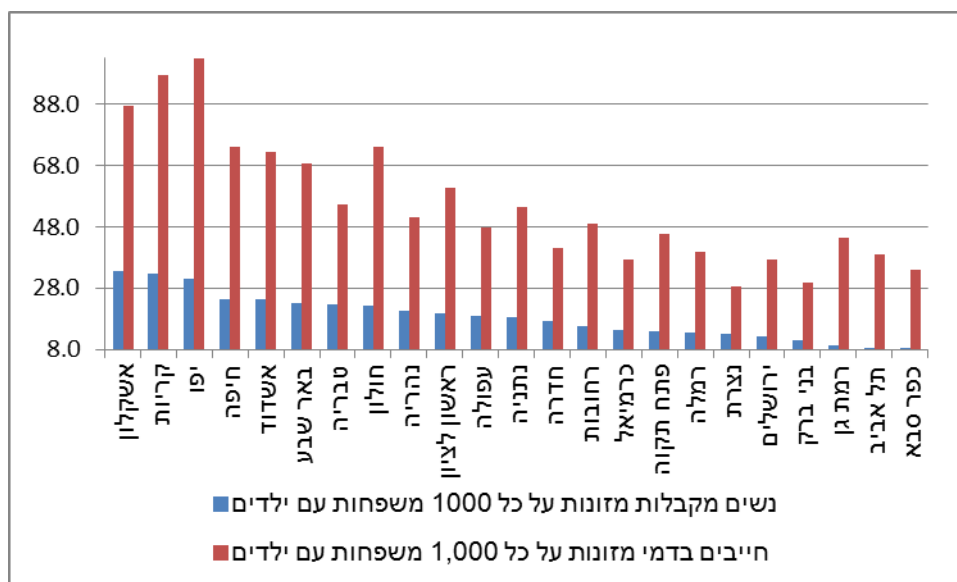
תרשים 1: מספר נשים מקבלות דמי מזונות (ממוצע חודשי), 2013-2000



בחודשים האחרונים, נשים שקבלו דמי מזונות מהמוסד מהוות כ-17 מתוך כל 1,000 נשים הזכאיות לקצבת ילדים. בשנת 2000, הן היוו כ-27 מתוך כל 1,000 משפחות עם ילדים. שיעור הנשים המקבלות דמי מזונות הוא גבוה במיוחד בסניפים אשקלון ואשדוד (33 מתוך כל 1,000 משפחות עם ילדים מקבלות דמי מזונות), ונמוך במיוחד בסניפים רמת גן, תל אביב וכפר סבא (פחות מ-10 על כל 1,000).

יש מתאם חיובי בין שיעור הנשים המקבלות דמי מזונות לבין סך התיקים הפעילים (הכולל נשים שמקבלות מזונות ותיקים בהם האישה הפסיקה לקבל מזונות אך נשאר חוב מהחייב בדמי מזונות): בסניפים בהם שיעור הנשים המקבלות מזונות גבוה, גם שיעור התיקים הפעילים גבוה יחסית (ראה תרשים 2).

תרשים 2: שיעור התיקים הפעילים ושיעור הנשים המקבלות מזונות מסך המשפחות עם ילדים, מרץ 2013



ברבעון הראשון של שנת 2013, חלה ירידה של 11% בשיעור של סך התקבולים מהחייבים מסך התשלומים לזכות. ירידה חדה יותר- של 16%- הייתה בשיעור התקבולים שלא מקיזו גמלאות מסך התשלומים. בניכוי השפעת החג פסח שחל בחודש מרץ, הירידה הייתה 6% בסך התקבולים ו-6% בתקבולים בלי קיזו.

ב ב ר כ ה,

אסתר טולידנו

לוח 1.1 - הנשים המקבלות דמי מזונות, סך התשלומים וסך התקבולים, לפי סניף ראשי

ינואר-מרץ 2013

התקבולים כאחוז מהתשלומים		תקבולים מגמלאות (באלפי ש"ח)		תקבולים (באלפי ש"ח)		תשלומים (באלפי ש"ח)		מס' חייבים לדמי מזונות		נשים מקבלות דמי מזונות		סניף
תקבולים בלי קיזוז מגמלאות	סך התקבולים	כאחוז מסך התקבולים	מספרים מוחלטים	כאחוז מסך הכול	מספרים מוחלטים	כאחוז מסך הכול	מספרים מוחלטים	כאחוז מסך הכול	מספרים מוחלטים	כאחוז מסך הכול	מספרים מוחלטים	
27.9	43.5	36.0	16,439	100.0	45,699	100.0	104,940	100.0	54,749	100.0	18,452	סך הכול
23.0	37.4	38.4	1,600	9.1	4,165	10.6	11,142	10.0	5,477	9.8	1,804	ירושלים
34.6	52.6	34.3	453	2.9	1,321	2.4	2,511	3.0	1,662	2.0	363	תל אביב
24.2	41.0	41.1	994	5.3	2,417	5.6	5,888	5.8	3,193	5.7	1,057	חיפה
26.7	41.3	35.3	606	3.8	1,719	4.0	4,161	3.9	2,125	3.9	716	אשדוד
34.8	47.1	26.1	505	4.2	1,933	3.9	4,101	3.4	1,881	3.9	716	אשקלון
28.5	46.3	38.5	1,742	9.9	4,526	9.3	9,774	11.2	6,105	11.2	2,059	באר שבע
25.9	36.7	29.4	165	1.2	560	1.5	1,525	1.2	653	1.3	240	בני ברק
28.6	40.8	29.8	697	5.1	2,341	5.5	5,741	4.2	2,283	5.2	957	חדרה
23.1	46.4	50.2	637	2.8	1,269	2.6	2,736	2.9	1,597	2.6	474	חולון
26.7	40.3	33.7	646	4.2	1,916	4.5	4,759	3.8	2,066	4.6	852	טבריה
27.1	46.8	42.2	915	4.7	2,168	4.4	4,629	4.9	2,662	4.3	799	יפו
34.4	60.0	42.7	562	2.9	1,317	2.1	2,193	3.4	1,852	2.4	445	כפר סבא
21.0	39.2	46.4	279	1.3	600	1.5	1,531	1.2	678	1.4	259	כרמיאל
22.5	34.5	34.9	530	3.3	1,516	4.2	4,389	3.6	1,979	4.3	802	נהריה
17.6	28.0	37.3	580	3.4	1,557	5.3	5,553	3.5	1,906	4.7	872	נצרת
27.5	43.5	36.8	942	5.6	2,560	5.6	5,881	5.2	2,873	5.3	980	נתניה
34.3	53.0	35.3	537	3.3	1,519	2.7	2,865	2.4	1,320	2.8	520	עפולה
32.1	46.6	31.1	741	5.2	2,381	4.9	5,111	5.4	2,935	4.9	905	פתח תקו
31.9	45.9	30.5	569	4.1	1,866	3.9	4,064	4.4	2,420	4.4	819	קרית
43.7	59.9	27.1	529	4.3	1,953	3.1	3,260	3.4	1,846	3.3	605	ראשון לצ
34.3	52.6	34.8	914	5.7	2,628	4.8	4,998	5.1	2,766	4.8	885	רחובות
25.0	40.2	37.8	927	5.4	2,451	5.8	6,093	5.2	2,867	5.3	978	רמלה
31.8	50.0	36.4	370	2.2	1,017	1.9	2,033	2.9	1,606	1.9	344	רמת גן

**לוח 2.1 - הנשים המקבלות דמי מזונות, סך התשלומים וסך התקבולים, לפי סניף משנה
ינואר-מרץ 2013**

סניף	נשים מקבלות דמי מזונות		מס' חייבים לדמי מזונות		תשלומים (באלפי ש"ח)		תקבולים (באלפי ש"ח)		תקבולים מגמלאות (באלפי ש"ח)		התקבולים כאחוז מהתשלומים	
	מספרים מוחלטים	כאחוז מסך	מספרים מוחלטים	כאחוז מסך	מספרים מוחלטים	כאחוז מסך	מספרים מוחלטים	כאחוז מסך	מספרים מוחלטים	כאחוז מסך	סך התקבולים	תקבולים בלי קיזוז מגמלאות
סך הכול	18,452	100.0	54,749	100.0	104,940	100.0	45,699	100.0	16,439	36.0	43.5	27.9
ירושלים	1,197	6.5	4,058	7.4	6,979	6.7	3,224	7.1	1,253	38.8	46.2	28.3
מזרח ירושלים	607	3.3	1,419	2.6	4,163	4.0	941	2.1	347	36.9	22.6	14.3
תל אביב	363	2.0	1,662	3.0	2,511	2.4	1,321	2.9	453	34.3	52.6	34.6
חיפה	1,057	5.7	3,193	5.8	5,888	5.6	2,417	5.3	994	41.1	41.0	24.2
אשדוד	716	3.9	2,125	3.9	4,161	4.0	1,719	3.8	606	35.3	41.3	26.7
אשקלון	716	3.9	1,881	3.4	4,101	3.9	1,933	4.2	505	26.1	47.1	34.8
באר שבע	1,698	9.2	4,800	8.8	7,886	7.5	3,394	7.4	1,416	41.7	43.0	25.1
דימונה	203	1.1	637	1.2	971	0.9	729	1.6	146	20.0	75.1	60.0
אילת	158	0.9	668	1.2	918	0.9	403	0.9	180	44.6	43.9	24.3
בני ברק	240	1.3	653	1.2	1,525	1.5	560	1.2	165	29.4	36.7	25.9
חדרה	957	5.2	2,283	4.2	5,741	5.5	2,341	5.1	697	29.8	40.8	28.6
חולון	474	2.6	1,597	2.9	2,736	2.6	1,269	2.8	637	50.2	46.4	23.1
טבריה	852	4.6	2,066	3.8	4,759	4.5	1,916	4.2	646	33.7	40.3	26.7
יפו	799	4.3	2,662	4.9	4,629	4.4	2,168	4.7	915	42.2	46.8	27.1
כפר סבא	445	2.4	1,852	3.4	2,193	2.1	1,317	2.9	562	42.7	60.0	34.4
כרמיאל	259	1.4	678	1.2	1,531	1.5	600	1.3	279	46.4	39.2	21.0
נהריה	802	4.3	1,979	3.6	4,389	4.2	1,516	3.3	530	34.9	34.5	22.5
נצרת	651	3.5	1,367	2.5	4,440	4.2	1,060	2.3	398	37.5	23.9	14.9
נצרת עילית	221	1.2	539	1.0	1,113	1.1	496	1.1	182	36.7	44.6	28.2
נתניה	980	5.3	2,873	5.2	5,881	5.6	2,560	5.6	942	36.8	43.5	27.5
עפולה	520	2.8	1,320	2.4	2,865	2.7	1,519	3.3	537	35.3	53.0	34.3
פתח תקוה	905	4.9	2,935	5.4	5,111	4.9	2,381	5.2	741	31.1	46.6	32.1
קריות	819	4.4	2,420	4.4	4,064	3.9	1,866	4.1	569	30.5	45.9	31.9
ראשון לציון	605	3.3	1,846	3.4	3,260	3.1	1,953	4.3	529	27.1	59.9	43.7
רחובות	885	4.8	2,766	5.1	4,998	4.8	2,628	5.7	914	34.8	52.6	34.3
רמלה	699	3.8	2,201	4.0	4,312	4.1	1,821	4.0	696	38.2	42.2	26.1
בית שמש	279	1.5	666	1.2	1,781	1.7	629	1.4	231	36.7	35.3	22.4
רמת גן	344	1.9	1,606	2.9	2,033	1.9	1,017	2.2	370	36.4	50.0	31.8

**לוח 3 - נשים המקבלות דמי מזונות, סך התשלומים וסך התקבולים
סך הכול ארצי, 1993 – 2013**

התקבולים כאחוז מהתשלומים		תקבולים (באלפי ש"ח)	תשלומים (באלפי ש"ח)	מס' חייבים לדמי מזונות (ממוצע חודשי)	נשים המקבלות דמי מזונות (ממוצע חודשי)	תקופה	
תקבולים בלי קיזוז מגמלאות	סך התקבולים						
	44.8	58,513	130,467	23,251	15,067	1993	
	42.4	66,713	157,517	25,467	16,153	1994	
	48.7	91,824	188,724	27,364	17,528	1995	
	50.2	111,024	221,032	29,841	18,283	1996	
	48.5	128,660	265,210	32,069	19,509	1997	
	41.0	129,561	315,850	34,434	21,101	1998	
	40.0	146,759	367,012	37,316	22,884	1999	
	38.5	158,846	412,806	40,441	24,709	2000	
	38.9	177,977	457,047	43,265	26,294	2001	
	37.0	188,660	509,657	46,400	27,956	2002	
	38.8	173,188	446,030	48,114	25,789	2003	
	37.9	163,831	431,939	49,348	24,596	2004	
	43.0	179,545	417,268	50,485	23,603	2005	
	42.5	181,235	426,247	51,293	22,712	2006	
	41.4	171,491	414,639	51,724	21,771	2007	
	41.8	174,359	417,573	52,255	20,784	2008	
	40.4	172,436	427,020	52,944	20,253	2009	
	40.0	178,616	446,091	53,824	20,012	2010	
	44.5	188,008	422,638	54,467	19,438	2011	
	32.9	48.5	203,777	419,743	54,600	18,744	2012
		38.4	42,750	111,384	53,502	20,165	1 - 3 2010
		40.2	44,283	110,222	53,734	20,075	4 - 6
		33.0	36,583	110,900	53,952	19,969	7 - 9
		48.4	55,000	113,585	54,106	19,838	10 - 12
		43.0	45,696	106,214	54,258	19,762	1 - 3 2011
		44.2	47,168	106,606	54,411	19,582	4 - 6
		42.5	44,642	105,001	54,574	19,333	7 - 9
	30.7	48.2	50,502	104,817	54,626	19,076	10 - 12
	33.6	49.1	51,159	104,124	54,634	19,009	1 - 3 2012
	33.4	48.5	50,822	104,833	54,589	18,798	4 - 6
	31.3	47.5	48,648	102,503	54,508	18,605	7 - 9
	33.3	49.1	53,148	108,283	54,667	18,565	10 - 12
	27.9	43.5	45,699	104,940	54,749	18,452	1 - 3 2013