



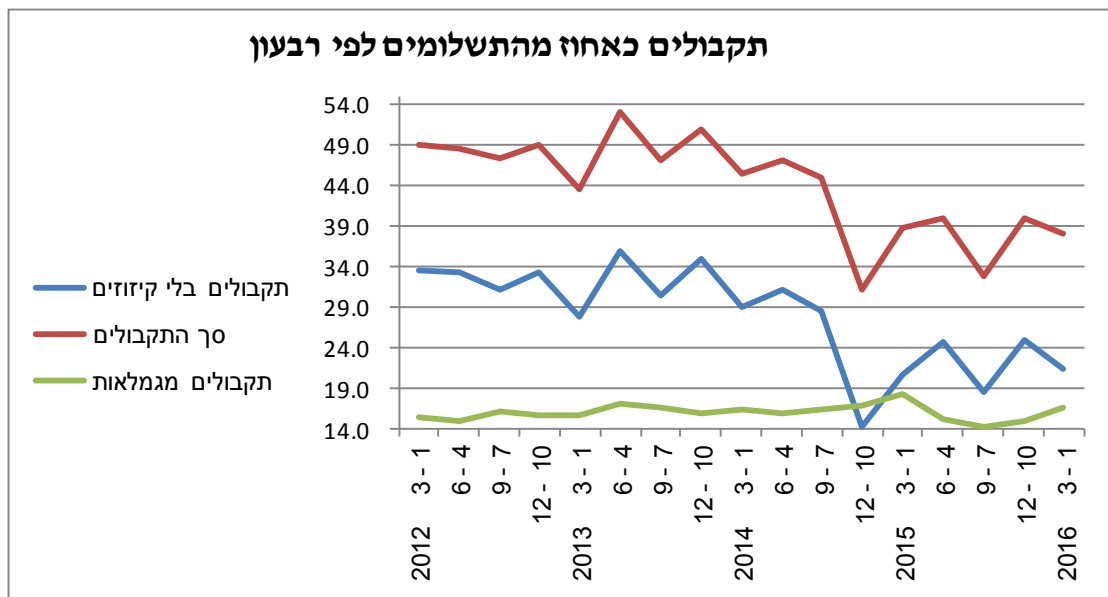
**המוסד לביטוח לאומי
מינהל המחקר והתכנון**

הנדון: דו"ח תשלומים ותקבולים במזונות לרבעון הראשון של שנת 2016

מאת
שנטל ווסרשטיין

1. תקבולים מהחייבים כאחוז מהתשלומים לזכות

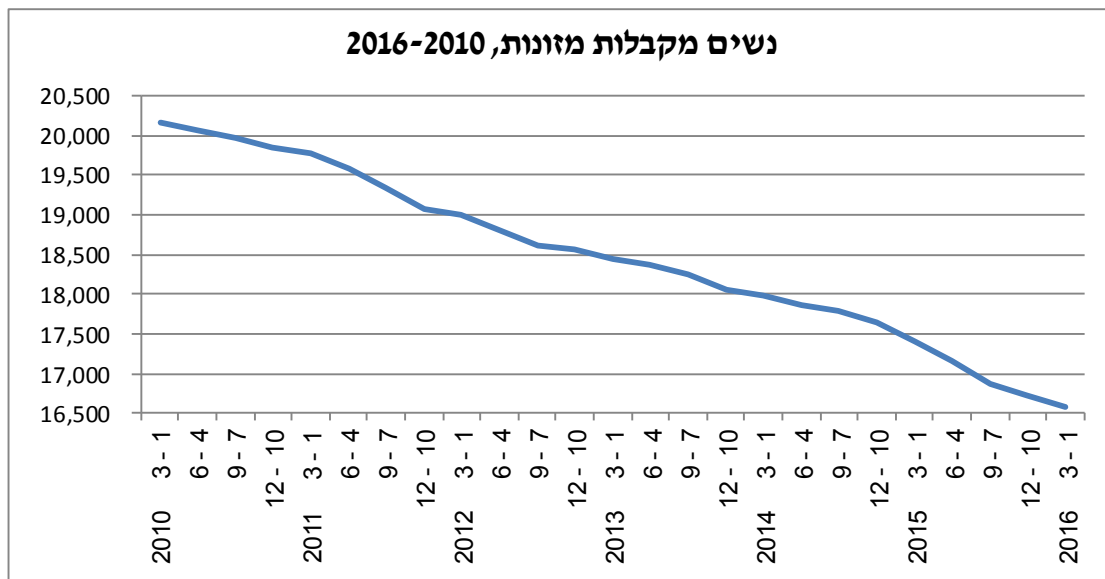
ברבעון הראשון של שנת 2016 שיעור התקבולים שמקורם אחר מהגמלאות המשולמות לחייבים עלה במקצת בהשוואה לרבעון המקביל אשתקד (קו כחול) ומגיע לכ-22% מהתשלומים לזכות ונשאר כפי שהיה בשנת 2015 בממוצע. אמנם שיעור זה עדיין נמוך ממה שהיה ערב העברת גביית החוב מהחייבים מהמוסד לביטוח לאומי לרשות האכיפה וההוצאה לפועל (ברבעון השלישי של שנת 2014 שיעור זה עמד על כ-29%). שיעור התקבולים מהחייבים בהשוואה לתשלומים לזכות ירד במקצת לעומת הרבעון הקודם. אומנם הוא נשאר ברמתו הממוצע של שנת 2015, דהיינו, 38%.



שיעור התקבולים מהגמלאות ("הקיזוז") המשולמות לחייבים עלה במקצת בהשוואה לרבעון הקודם והוא עומד על כ-17% מהתשלומים.

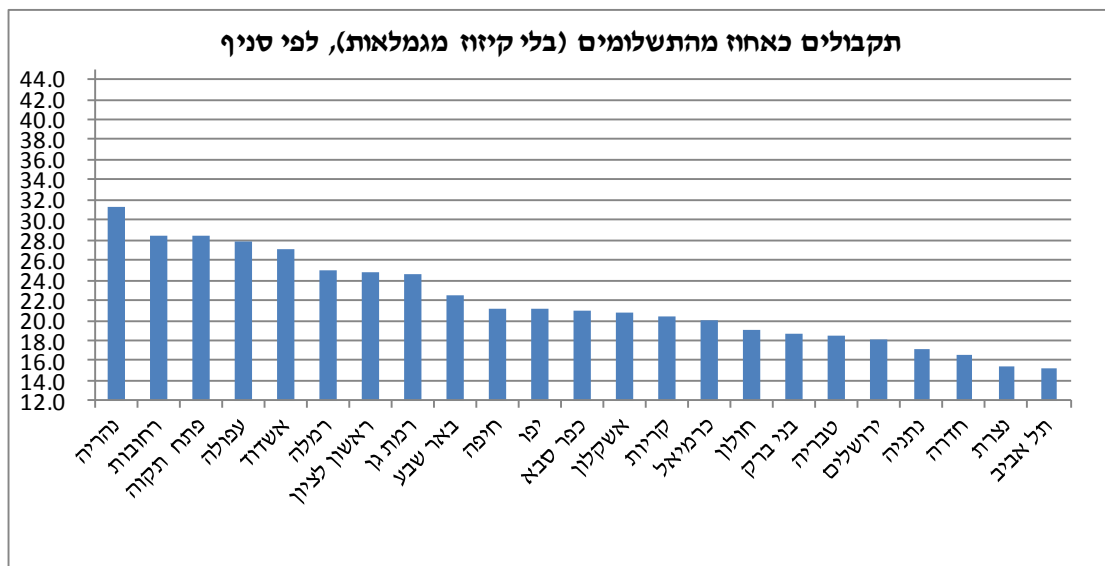
2. מספר מקבלות דמי מזונות בביטוח הלאומי

הנתונים מצביעים על המשך ירידה במספר הנשים המקבלות דמי מזונות. מספרן ברבעון הראשון של שנת 2016 הגיע לכ-16,500 והוא הנמוך ביותר ב-19 השנים האחרונות.



3. התפלגות תקבולים מחובות במזונות – לפי סניפים

התפלגות התקבולים כאחוז מהתשלומים (ללא קיזוז מהגמלאות) לפי סניפים מצביעה על כך שבסניף נהרייה שיעור התקבולים מהתשלומים הוא הגבוה ביותר – 31.3%. השיעור הנמוך ביותר נמצא בסניף תל אביב - עם 15.3% גביית חוב.



לוח 1.1 - הנשים המקבלות דמי מזונות, סך התשלומים וסך התקבולים, לפי סניף ראשי

ינואר-מרס 2016

התקבולים כאחוז מהתשלומים		תקבולים מגמלאות (באלפי ש"ח)		תקבולים (באלפי ש"ח)		תשלומים (באלפי ש"ח)		מס' חייבים לדמי מזונות		נשים מקבלות דמי מזונות		סניף
תקבולים בלי קיזוז מגמלאות	סך התקבולים	כאחוז מסך התקבולים	מספרים מוחלטים	כאחוז מסך הכול	מספרים מוחלטים	כאחוז מסך הכול	מספרים מוחלטים	כאחוז מסך הכול	מספרים מוחלטים	כאחוז מסך הכול	מספרים מוחלטים	
21.5	38.2	43.7	17,338	100.0	39,635	100.0	103,814	100.0	49,036	100.0	16,577	סך הכול
18.2	32.3	43.8	1,780	10.3	4,067	12.1	12,588	9.7	4,757	10.9	1,805	ירושלים
15.3	36.1	57.7	402	1.8	698	1.9	1,932	2.5	1,241	1.7	287	תל אביב
21.1	39.4	46.3	935	5.1	2,017	4.9	5,121	5.5	2,694	5.2	861	חיפה
27.0	42.8	36.8	578	4.0	1,570	3.5	3,670	3.7	1,831	3.4	571	אשדוד
20.7	35.0	40.8	553	3.4	1,355	3.7	3,877	3.6	1,769	4.0	657	אשקלון
22.5	40.2	44.0	1,769	10.1	4,021	9.6	9,992	11.0	5,394	10.5	1,746	באר שבע
18.7	31.4	40.5	215	1.3	530	1.6	1,688	1.4	687	1.6	265	בני ברק
16.5	28.7	42.3	765	4.6	1,807	6.1	6,299	4.6	2,257	5.6	926	חדרה
19.1	41.7	54.3	600	2.8	1,106	2.6	2,653	2.9	1,414	2.4	393	חולון
18.4	35.8	48.5	822	4.3	1,695	4.6	4,741	4.0	1,962	4.7	773	טבריה
21.1	39.9	47.1	820	4.4	1,740	4.2	4,365	4.6	2,239	4.3	717	יפו
20.9	41.2	49.3	455	2.3	922	2.2	2,236	3.2	1,567	2.2	363	כפר סבא
20.0	33.4	40.1	250	1.6	624	1.8	1,867	1.3	637	1.7	287	כרמיאל
31.3	48.7	35.8	788	5.6	2,205	4.4	4,531	3.8	1,885	4.5	740	נהריה
15.4	29.1	47.2	908	4.9	1,923	6.4	6,612	4.1	2,026	5.8	968	נצרת
17.2	34.9	50.7	1,004	5.0	1,982	5.5	5,681	5.5	2,682	5.5	911	נתניה
27.9	46.4	39.9	512	3.2	1,285	2.7	2,767	2.5	1,202	2.8	472	עפולה
28.3	46.8	39.4	803	5.1	2,034	4.2	4,348	5.0	2,436	4.1	684	פתח תקו
20.5	38.8	47.2	753	4.0	1,594	4.0	4,106	4.5	2,193	4.3	712	קריות
24.7	40.3	38.7	436	2.8	1,124	2.7	2,788	3.5	1,696	2.9	487	ראשון לצ
28.5	46.5	38.8	873	5.7	2,250	4.7	4,840	5.1	2,511	4.8	798	רחובות
24.9	42.5	41.4	949	5.8	2,293	5.2	5,393	5.3	2,594	5.3	871	רמלה
24.7	46.1	46.5	369	2.0	793	1.7	1,719	2.8	1,361	1.7	283	רמת גן

לוח 1.2 - הנשים המקבלות דמי מזונות, סך התשלומים וסך התקבולים, לפי סניף משנה

ינואר-מרס 2016

סניף	נשים מקבלות דמי מזונות		מס' חייבים לדמי מזונות		תשלומים (באלפי ש"ח)		תקבולים (באלפי ש"ח)		תקבולים מגמלאות (באלפי ש"ח)		סך התקבולים מהתשלומים
	מספרים מוחלטים	כאחוז מסך הכול	מספרים מוחלטים	כאחוז מסך הכול	מספרים מוחלטים	כאחוז מסך הכול	מספרים מוחלטים	כאחוז מסך הכול	מספרים מוחלטים	כאחוז מסך התקבולים	
סך הכול	16,577	100.0	49,036	100.0	103,814	100.0	39,635	100.0	17,338	43.7	21.5
ירושלים	1,016	6.1	3,231	6.6	6,693	6.4	2,670	6.7	1,246	46.7	21.3
מזרח ירושלים	788	4.8	1,526	3.1	5,895	5.7	1,397	3.5	534	38.2	14.6
תל אביב	287	1.7	1,241	2.5	1,932	1.9	698	1.8	402	57.7	15.3
חיפה	861	5.2	2,694	5.5	5,121	4.9	2,017	5.1	935	46.3	21.1
אשדוד	571	3.4	1,831	3.7	3,670	3.5	1,570	4.0	578	36.8	27.0
אשקלון	657	4.0	1,769	3.6	3,877	3.7	1,355	3.4	553	40.8	20.7
באר שבע	1,429	8.6	4,225	8.6	8,067	7.8	2,941	7.4	1,383	47.0	19.3
דימונה	162	1.0	544	1.1	918	0.9	453	1.1	160	35.3	31.9
אילת	154	0.9	625	1.3	1,007	1.0	626	1.6	226	36.1	39.7
בני ברק	265	1.6	687	1.4	1,688	1.6	530	1.3	215	40.5	18.7
חדרה	926	5.6	2,257	4.6	6,299	6.1	1,807	4.6	765	42.3	16.5
חולון	393	2.4	1,414	2.9	2,653	2.6	1,106	2.8	600	54.3	19.1
טבריה	773	4.7	1,962	4.0	4,741	4.6	1,695	4.3	822	48.5	18.4
יפו	717	4.3	2,239	4.6	4,365	4.2	1,740	4.4	820	47.1	21.1
כפר סבא	363	2.2	1,567	3.2	2,236	2.2	922	2.3	455	49.3	20.9
כרמיאל	287	1.7	637	1.3	1,867	1.8	624	1.6	250	40.1	20.0
נהריה	740	4.5	1,885	3.8	4,531	4.4	2,205	5.6	788	35.8	31.3
נצרת	750	4.5	1,514	3.1	5,323	5.1	1,608	4.1	755	46.9	16.0
נצרת עילית	218	1.3	512	1.0	1,289	1.2	314	0.8	153	48.5	12.6
נתניה	911	5.5	2,682	5.5	5,681	5.5	1,982	5.0	1,004	50.7	17.2
עפולה	472	2.8	1,202	2.5	2,767	2.7	1,285	3.2	512	39.9	27.9
פתח תקוה	684	4.1	2,436	5.0	4,348	4.2	2,034	5.1	803	39.4	28.3
קרית	712	4.3	2,193	4.5	4,106	4.0	1,594	4.0	753	47.2	20.5
ראשון לציון	487	2.9	1,696	3.5	2,788	2.7	1,124	2.8	436	38.7	24.7
רחובות	798	4.8	2,511	5.1	4,840	4.7	2,250	5.7	873	38.8	28.5
רמלה	657	4.0	2,008	4.1	4,147	4.0	1,793	4.5	741	41.3	25.4
בית שמש	214	1.3	586	1.2	1,246	1.2	499	1.3	208	41.7	23.4
רמת גן	283	1.7	1,361	2.8	1,719	1.7	793	2.0	369	46.5	24.7

לוח 2 - נשים המקבלות דמי מזונות, סך התשלומים וסך התקבולים

סך הכול ארצי, 1993 - 2016

התקבולים כאחוז מהתשלומים		תקבולים (באלפי ש"ח)	תשלומים (באלפי ש"ח)	מס' חייבים לדמי מזונות (ממוצע חודשי)	נשים המקבלות דמי מזונות (ממוצע חודשי)	תקופה
תקבולים בלי קיזוז מגמלאות	סך התקבולים					
	44.8	58,513	130,467	23,251	15,067	1993
	42.4	66,713	157,517	25,467	16,153	1994
	48.7	91,824	188,724	27,364	17,528	1995
	50.2	111,024	221,032	29,841	18,283	1996
	48.5	128,660	265,210	32,069	19,509	1997
	41.0	129,561	315,850	34,434	21,101	1998
	40.0	146,759	367,012	37,316	22,884	1999
	38.5	158,846	412,806	40,441	24,709	2000
	38.9	177,977	457,047	43,265	26,294	2001
	37.0	188,660	509,657	46,400	27,956	2002
	38.8	173,188	446,030	48,114	25,789	2003
	37.9	163,831	431,939	49,348	24,596	2004
	43.0	179,545	417,268	50,485	23,603	2005
	42.5	181,235	426,247	51,293	22,712	2006
	41.4	171,491	414,639	51,724	21,771	2007
	41.8	174,359	417,573	52,255	20,784	2008
	40.4	172,436	427,020	52,944	20,253	2009
	40.0	178,616	446,091	53,824	20,012	2010
	44.5	188,008	422,638	54,467	19,438	2011
32.9	48.5	203,777	419,743	54,600	18,744	2012
32.3	48.7	204,187	419,565	54,925	18,283	2013
26	42	178,218	421,358	55,346	17,820	2014
22	38	165,210	436,504	50,879	17,038	2015
21	38	39,635	103,814	49,036	16,577	2016
33.6	49.1	51,159	104,124	54,634	19,009	1 - 3 2012
33.4	48.5	50,822	104,833	54,589	18,798	4 - 6
31.3	47.5	48,648	102,503	54,508	18,605	7 - 9
33.3	49.1	53,148	108,283	54,667	18,565	10 - 12
27.9	43.5	45,699	104,940	54,749	18,452	1 - 3 2013
36.0	53.2	55,182	103,742	54,886	18,380	4 - 6
30.5	47.1	49,859	105,921	54,965	18,248	7 - 9
35.0	50.9	53,447	104,962	55,098	18,051	12-10
29.2	45.6	47,939	105,211	55,323	17,977	1 - 3 2014
31.2	47.3	49,995	105,794	55,223	17,858	4 - 6
28.6	45.0	47,747	106,074	55,387	17,790	7 - 9
14.3	31.2	32,537	104,279	55,450	17,654	12-10
20.6	38.9	39,726	102,074	55,728	17,403	1 - 3 2015
24.8	40.1	42,556	106,125	50,685	17,158	4 - 6
18.6	32.9	39,031	118,696	48,470	16,878	7 - 9
25.1	40.0	43,898	109,609	48,635	16,713	12-10
21.5	38.2	39,635	103,814	49,036	16,577	1 - 3 2016