



**המוסד לביטוח לאומי  
מינהל המחקר והתכנון**

כ"א סיון תשע"ז  
15.06.2017

**הנדון: דו"ח תקבולים מהחייבים ותשלומי מזונות לרבעון הראשון של שנת 2017**

מאת  
נתנאלה ברקלי

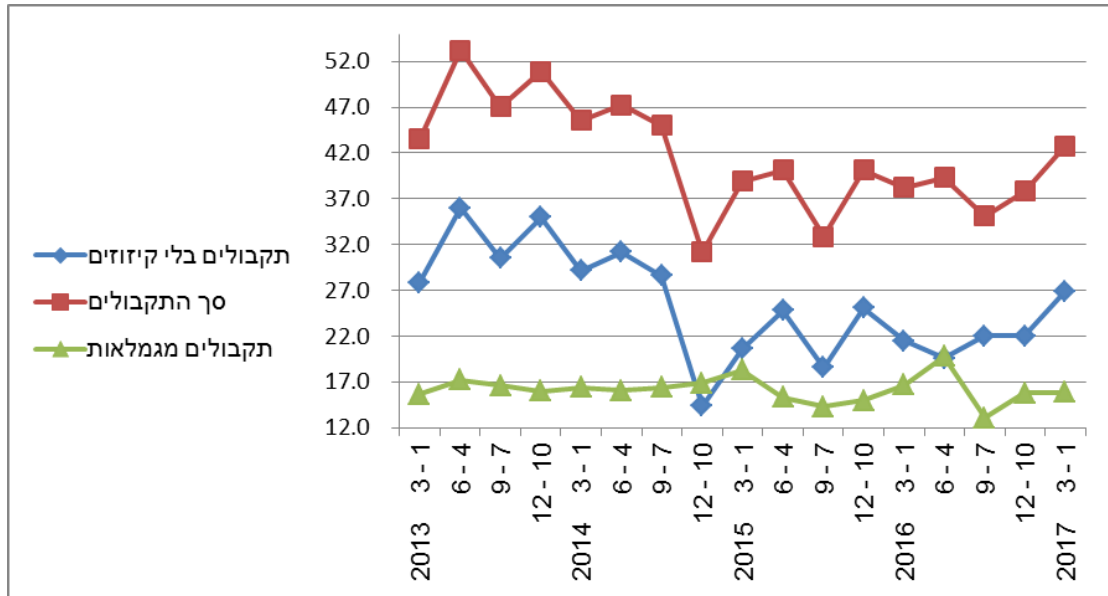
**1. כללי**

חוק המזונות מבטיח תשלום לנשים גרושות, נפרדות וידועות בציבור ולמי שנשאו שנית, אשר נפסק להן פסק מזונות בבית הדין, אך החייב בדמי המזונות אינו ממלא את חובתו כלפיהן. המוסד לביטוח הלאומי משלם את דמי מזונות לזכאיות, ובמקביל גובה מהחייבים את הסכום באמצעות קיזוז מגמלאות. על ההוצאה לפועל לגבות מהחייב את הסכום הנותר. מספר מקבלות דמי מזונות ממשיך להצטמצם ועומד על כ-15,800 בממוצע ברבעון הראשון של 2017. שיעור הגביה עלה מ-21.5% ברבעון הראשון של 2016 ל-27% ברבעון המקביל ב-2017 וזאת לאחר ירידה מתמשכת בשנים האחרונות.

**2. תקבולים מהחייבים כאחוז מהתשלומים לזכות**

ברבעון הראשון של 2017 שיעור התקבולים ששולמו **ישירות** על ידי החייבים (בניכוי התקבולים מקיזוז מהגמלאות המשולמות לחייבים), עלה מהרבעון הקודם (קו כחול בגרף 1) ועמד על 27% מסך התשלומים לזכות. השוואה עם הרבעון המקביל אשתקד מצביעה אף היא על עלייה מ-21.5% ברבעון הראשון ב-2016 לכ-27% ברבעון הנוכחי. חשוב לציין שרבעון זה הינו הראשון שבו נרשמה עלייה בתקבולים הישירים, לאחר ירידה מתמשכת שהחלה עם העברת גביית החוב מהחייבים מהמוסד לביטוח לאומי לרשות האכיפה וההוצאה לפועל, אשר התבצעה הלכה למעשה ברבעון השלישי של שנת 2014 בו עמד השיעור על כ-29%.

גרף 1: תקבולים כאחוז מהתשלומים לפי רבעון

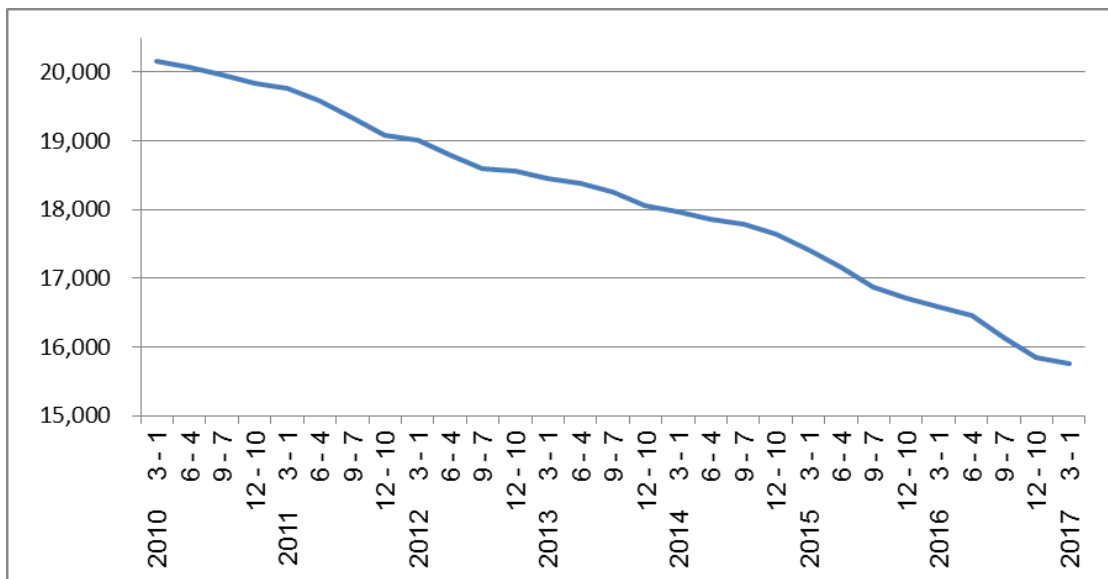


שיעור התקבולים מהחייבים (כולל תקבולים מקיזוז גמלאות שמתבצע בביטוח הלאומי) מסך התשלומים לזכות עלה מכ-38% ברבעון האחרון של 2016 לכ-43% ברבעון הראשון של 2017. שיעור התקבולים מהגמלאות ("הקיזוז") המשולמות לחייבים נותר ללא שינוי בהשוואה לרבעון הקודם והוא עמד על כ-16% מהתשלומים.

**3. מספר מקבלות דמי מזונות בביטוח הלאומי**

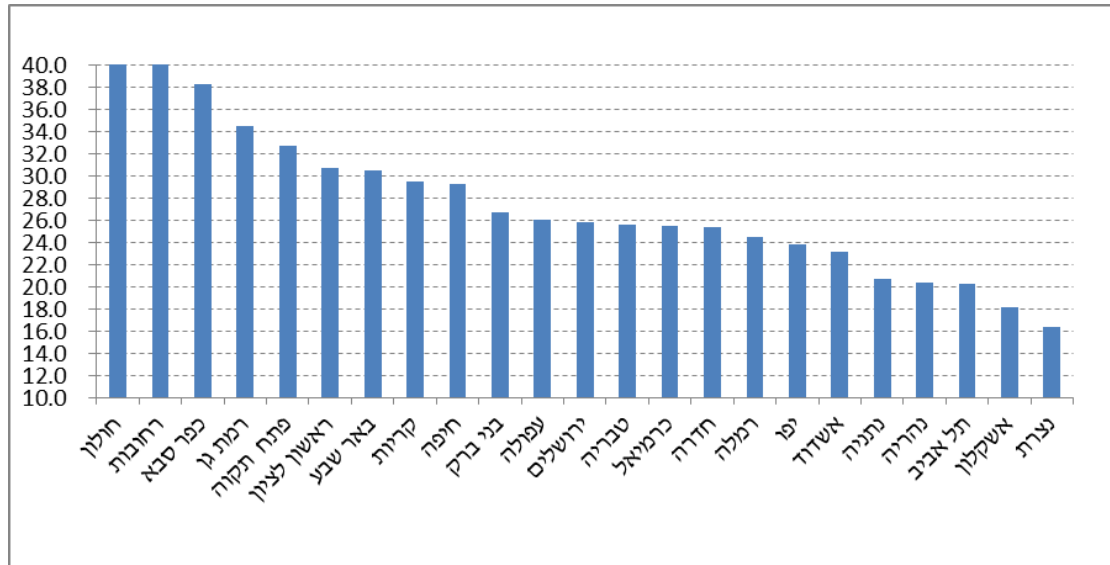
הנתונים מצביעים על המשך ירידה במספר הנשים המקבלות דמי מזונות. מספרן הממוצע בשנת 2017 הגיע לכ-15,800 והוא הנמוך ביותר ב-20 השנים האחרונות. מגמה זו מקבילה למגמת הירידה בתביעות לגמלה להבטחת הכנסה בגיל העבודה.

גרף 2: נשים מקבלות מזונות, 2010-2017



#### 4. התפלגות תקבולים מחובות במזונות – לפי סניפים

התפלגות התקבולים כאחוז מהתשלומים (ללא קיזוז מהגמלאות) לפי סניפים מצביעה על כך שבסניפי חולון, רחובות וכפר-סבא שיעורי התקבולים מהתשלומים הם הגבוהים ביותר – 45.4%, 44.0% ו-38.3% בהתאמה. השיעורים הנמוכים ביותר נמצאים בסניפי תל-אביב, אשקלון ונצרת - עם 20.3%, 18.2% ו-16.5% גביית חוב בהתאמה.



**לוח 1.1 - הנשים המקבלות דמי מזונות, סך התשלומים וסך התקבולים, לפי סניף ראשי**

**ינואר-מרס 2017**

התקבולים כאחוז מהתשלומים		תקבולים מגמלאות (באלפי ש"ח)		תקבולים (באלפי ש"ח)		תשלומים (באלפי ש"ח)		מס' חייבים לדמי מזונות		נשים מקבלות דמי מזונות		סניף
תקבולים בלי קיזוז מגמלאות	סך התקבולים	כאחוז מסך התקבולים	מספרים מוחלטים	כאחוז מסך הכול	מספרים מוחלטים	כאחוז מסך הכול	מספרים מוחלטים	כאחוז מסך הכול	מספרים מוחלטים	כאחוז מסך הכול	מספרים מוחלטים	
26.9	42.8	37.0	16,677	100.0	45,015	100.0	105,191	100.0	49,907	100.0	15,752	סך הכול
25.9	38.6	32.8	1,620	11.0	4,934	12.2	12,784	9.8	4,901	11.3	1,778	ירושלים
20.3	42.5	52.2	415	1.8	795	1.8	1,869	2.5	1,249	1.7	269	תל אביב
29.3	50.4	41.8	1,087	5.8	2,599	4.9	5,154	5.5	2,738	5.2	824	חיפה
23.2	36.5	36.5	485	3.0	1,329	3.5	3,643	3.7	1,865	3.5	546	אשדוד
18.2	33.1	45.0	620	3.1	1,378	4.0	4,163	3.7	1,832	4.1	642	אשקלון
30.5	46.7	34.8	1,695	10.8	4,878	9.9	10,441	11.1	5,530	10.7	1,681	באר שבע
26.8	37.6	28.7	198	1.5	690	1.7	1,837	1.4	690	1.6	245	בני ברק
25.4	37.5	32.2	803	5.6	2,498	6.3	6,667	4.7	2,338	5.8	912	חדרה
45.4	69.8	34.9	571	3.6	1,636	2.2	2,344	2.8	1,404	2.1	338	חולון
25.7	41.2	37.7	746	4.4	1,980	4.6	4,808	4.0	2,005	4.6	720	טבריה
23.9	38.4	37.7	655	3.9	1,735	4.3	4,524	4.6	2,283	4.3	685	יפו
38.3	55.1	30.4	373	2.7	1,227	2.1	2,226	3.2	1,587	2.1	336	כפר סבא
25.5	41.2	38.0	271	1.6	712	1.6	1,729	1.3	646	1.7	264	כרמיאל
20.5	34.2	40.1	619	3.4	1,544	4.3	4,519	3.8	1,915	4.6	725	נהריה
16.5	26.9	38.8	680	3.9	1,752	6.2	6,513	4.2	2,107	6.1	954	נצרת
20.8	35.1	40.9	840	4.6	2,055	5.6	5,851	5.4	2,710	5.4	851	נתניה
26.0	41.2	36.7	424	2.6	1,153	2.7	2,802	2.4	1,221	2.8	435	עפולה
32.8	59.2	44.6	1,111	5.5	2,490	4.0	4,210	4.9	2,444	3.9	616	פתח תקו
29.5	48.9	39.7	846	4.7	2,131	4.1	4,358	4.4	2,206	4.3	677	קרית
30.8	46.4	33.6	456	3.0	1,357	2.8	2,926	3.4	1,694	2.9	457	ראשון לצ
44.0	63.7	31.0	914	6.6	2,950	4.4	4,632	5.1	2,527	4.6	724	רחובות
24.6	41.5	40.7	917	5.0	2,253	5.2	5,434	5.3	2,629	5.2	816	רמלה
34.6	53.4	35.1	330	2.1	938	1.7	1,758	2.8	1,384	1.6	256	רמת גן

**לוח 1.2 - הנשים המקבלות דמי מזונות, סך התשלומים וסך התקבולים, לפי סיני משנה**

**ינואר-מרס 2017**

סיני	נשים מקבלות דמי מזונות		מס' חייבים לדמי מזונות		תשלומים (באלפי ש"ח)		תקבולים (באלפי ש"ח)		תקבולים מגמלאות (באלפי ש"ח)		התקבולים כאחוז מהתשלומים	
	מספרים מוחלטים	כאחוז מסך הכול	מספרים מוחלטים	כאחוז מסך הכול	מספרים מוחלטים	כאחוז מסך הכול	מספרים מוחלטים	כאחוז מסך הכול	מספרים מוחלטים	כאחוז מסך התקבולים	סך התקבולים	תקבולים בלי קיזוז מגמלאות
סך הכול	16,046	100.0	49,612	100.0	104,383	100.0	42,147	100.0	16,786	39.8	40.4	24.3
ירושלים	972	6.1	3,242	6.5	6,575	6.3	3,215	7.6	1,179	36.7	48.9	31.0
מזרח ירושלים	816	5.1	1,610	3.2	6,029	5.8	1,423	3.4	556	39.1	23.6	14.4
תל אביב	276	1.7	1,248	2.5	1,846	1.8	800	1.9	416	52.0	43.3	20.8
חיפה	836	5.2	2,726	5.5	5,144	4.9	2,483	5.9	1,033	41.6	48.3	28.2
אשדוד	555	3.5	1,855	3.7	3,610	3.5	1,384	3.3	499	36.1	38.3	24.5
אשקלון	646	4.0	1,810	3.6	4,014	3.8	1,385	3.3	594	42.9	34.5	19.7
באר שבע	1,404	8.7	4,300	8.7	8,395	8.0	3,383	8.0	1,340	39.6	40.3	24.3
דימונה	148	0.9	547	1.1	899	0.9	453	1.1	119	26.2	50.5	37.2
אילת	157	1.0	640	1.3	1,027	1.0	720	1.7	232	32.2	70.1	47.5
בני ברק	250	1.6	687	1.4	1,798	1.7	604	1.4	203	33.6	33.6	22.3
חדרה	920	5.7	2,312	4.7	6,580	6.3	2,363	5.6	815	34.5	35.9	23.5
חולון	356	2.2	1,405	2.8	2,423	2.3	1,363	3.2	485	35.6	56.3	36.3
טבריה	739	4.6	1,987	4.0	4,801	4.6	1,796	4.3	696	38.7	37.4	22.9
יפו	699	4.4	2,270	4.6	4,458	4.3	1,696	4.0	769	45.3	38.0	20.8
כפר סבא	345	2.2	1,576	3.2	2,245	2.2	1,181	2.8	448	38.0	52.6	32.6
כרמיאל	270	1.7	643	1.3	1,704	1.6	682	1.6	319	46.7	40.0	21.3
נהריה	733	4.6	1,907	3.8	4,529	4.3	1,456	3.5	615	42.2	32.2	18.6
נצרת	734	4.6	1,549	3.1	5,221	5.0	1,198	2.8	520	43.4	22.9	13.0
נצרת עילית	222	1.4	532	1.1	1,349	1.3	404	1.0	165	40.8	30.0	17.7
נתניה	875	5.5	2,701	5.4	5,792	5.5	1,904	4.5	895	47.0	32.9	17.4
עפולה	446	2.8	1,214	2.4	2,732	2.6	1,045	2.5	451	43.2	38.2	21.7
פתח תקוה	641	4.0	2,443	4.9	4,223	4.0	2,482	5.9	1,145	46.1	58.8	31.7
קרית	690	4.3	2,201	4.4	4,278	4.1	1,973	4.7	871	44.2	46.1	25.8
ראשון לציון	468	2.9	1,696	3.4	2,878	2.8	1,278	3.0	446	34.9	44.4	28.9
רחובות	747	4.7	2,517	5.1	4,705	4.5	2,536	6.0	789	31.1	53.9	37.1
רמלה	653	4.1	2,052	4.1	4,257	4.1	1,624	3.9	644	39.7	38.1	23.0
בית שמש	182	1.1	565	1.1	1,126	1.1	393	0.9	177	44.9	34.9	19.2
רמת גן	266	1.7	1,376	2.8	1,745	1.7	924	2.2	364	39.4	52.9	32.1

לוח 2 - נשים המקבלות דמי מזונות, סך התשלומים וסך התקבולים						
סך הכול ארצי, 1993 - 2017						
התקבולים כאחוז מהתשלומים		תקבולים (באלפי ש"ח)	תשלומים (באלפי ש"ח)	מס' חייבים לדמי מזונות (ממוצע חודשי)	נשים המקבלות דמי מזונות (ממוצע חודשי)	תקופה
תקבולים בלי קיזוז מגמלאות	סך התקבולים					
	44.8	58,513	130,467	23,251	15,067	1993
	42.4	66,713	157,517	25,467	16,153	1994
	48.7	91,824	188,724	27,364	17,528	1995
	50.2	111,024	221,032	29,841	18,283	1996
	48.5	128,660	265,210	32,069	19,509	1997
	41.0	129,561	315,850	34,434	21,101	1998
	40.0	146,759	367,012	37,316	22,884	1999
	38.5	158,846	412,806	40,441	24,709	2000
	38.9	177,977	457,047	43,265	26,294	2001
	37.0	188,660	509,657	46,400	27,956	2002
	38.8	173,188	446,030	48,114	25,789	2003
	37.9	163,831	431,939	49,348	24,596	2004
	43.0	179,545	417,268	50,485	23,603	2005
	42.5	181,235	426,247	51,293	22,712	2006
	41.4	171,491	414,639	51,724	21,771	2007
	41.8	174,359	417,573	52,255	20,784	2008
	40.4	172,436	427,020	52,944	20,253	2009
	40.0	178,616	446,091	53,824	20,012	2010
	44.5	188,008	422,638	54,467	19,438	2011
32.9	48.5	203,777	419,743	54,600	18,744	2012
32.3	48.7	204,187	419,565	54,925	18,283	2013
26	42	178,218	421,358	55,346	17,820	2014
22	38	165,210	436,504	50,879	17,038	2015
21	38	153,948	409,274	49,337	16,254	2016
33.6	49.1	51,159	104,124	54,634	19,009	1 - 3 2012
33.4	48.5	50,822	104,833	54,589	18,798	4 - 6
31.3	47.5	48,648	102,503	54,508	18,605	7 - 9
33.3	49.1	53,148	108,283	54,667	18,565	10 - 12
27.9	43.5	45,699	104,940	54,749	18,452	1 - 3 2013
36.0	53.2	55,182	103,742	54,886	18,380	4 - 6
30.5	47.1	49,859	105,921	54,965	18,248	7 - 9
35.0	50.9	53,447	104,962	55,098	18,051	12-10
29.2	45.6	47,939	105,211	55,323	17,977	1 - 3 2014
31.2	47.3	49,995	105,794	55,223	17,858	4 - 6
28.6	45.0	47,747	106,074	55,387	17,790	7 - 9
14.3	31.2	32,537	104,279	55,450	17,654	12-10
20.6	38.9	39,726	102,074	55,728	17,403	1 - 3 2015
24.8	40.1	42,556	106,125	50,685	17,158	4 - 6
18.6	32.9	39,031	118,696	48,470	16,878	7 - 9
25.1	40.0	43,898	109,609	48,635	16,713	12-10
21.5	38.2	39,635	103,814	49,036	16,577	1 - 3 2016
19.6	39.3	40,341	102,535	49,483	16,454	4 - 6
22.0	35.1	36,166	102,958	49,334	16,139	7 - 9
22.0	37.8	37,806	99,966	49,495	15,847	12-10
26.9	42.8	45,015	105,191	49,907	15,752	1 - 3 2017
						4 - 6
						7 - 9
						12-10