



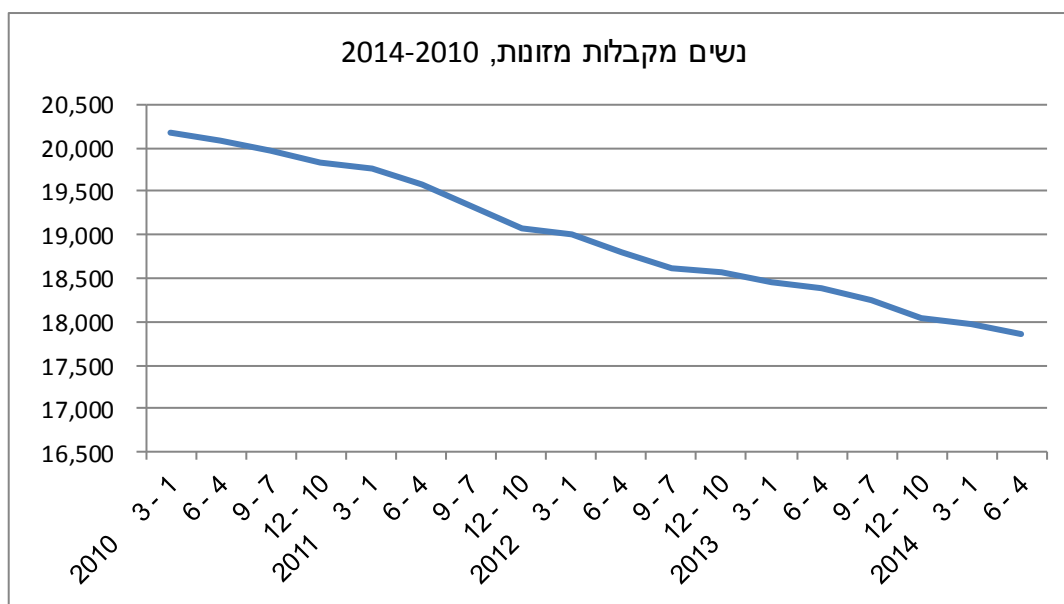
המוסד לביטוח לאומי  
מינהל המחקר והתכנון

ט"ז תמוז תשע"ד  
14.07.2014

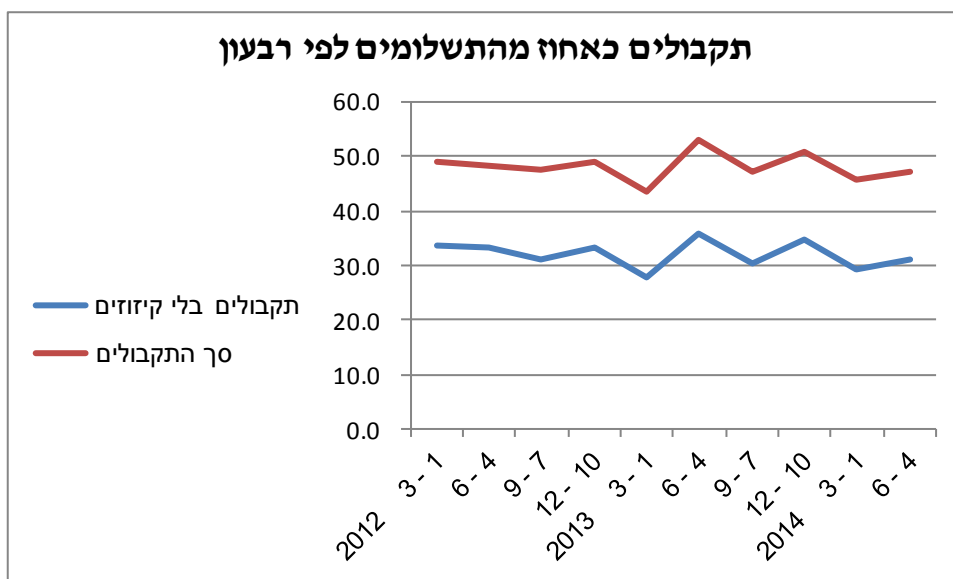
**הנדון: דו"ח תשלומים ותקבולים במזונות לרבעון השני של שנת 2014**

רצ"ב דו"ח המציג נתונים על מספר הנשים שקיבלו דמי מזונות, על מספר התיקים הפעילים וכן על סך התשלומים וסך התקבולים בסניף ראשי ובסניף משנה בהשוואה לסניפים אחרים ולממוצע הארצי לרבעון השני לשנת 2014.

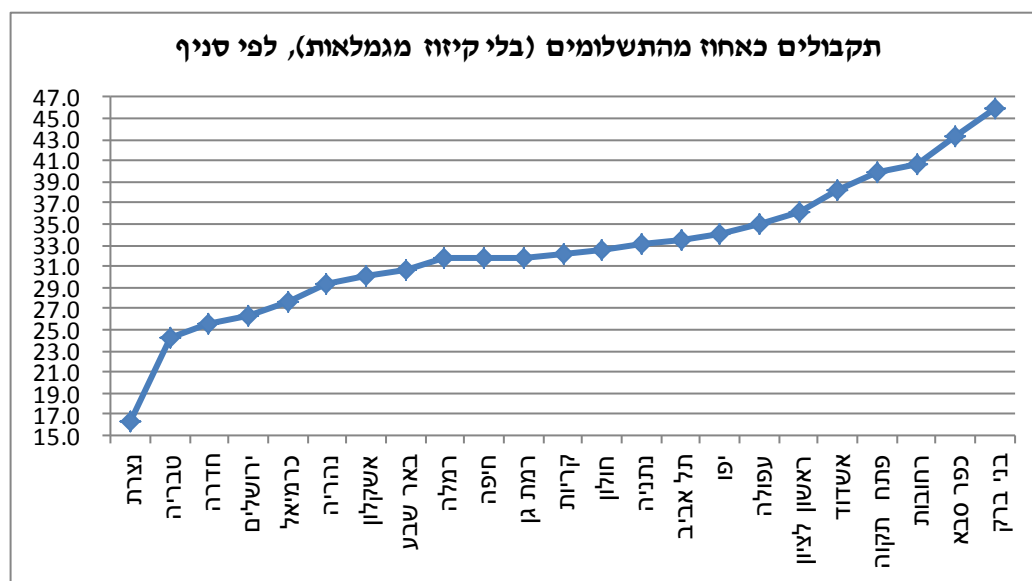
הנתונים מצביעים על המשך ירידה במספר הנשים המקבלות דמי מזונות. מספרן בחודשים האחרונים הוא הנמוך ביותר ב-17 השנים האחרונות.



ברבעון השני של שנת 2014, חלה עלייה של כ-7% בשיעור התקבולים מהחייבים (לא כולל קיזוז מגמלאות) מסך התשלומים לזכות בהשוואה לרבעון הקודם (ינואר-מרס 2014) אך בהשוואה לתקופה המקבילה אשתקד (אפריל-יוני 2013) נרשמה ירידה של כ-13%.



שיעור התקבולים מהתשלומים די יציב בשנתיים וחצי האחרונות ועומד על כ-50%. גם שיעור התקבולים שמקורם אחר מהגמלאות המשולמות לחייבים יציב ועומד על כשליש מהתשלומים.



התפלגות התקבולים כאחוז מהתשלומים (ללא קיזוז מגמלאות) לפי סניפים מצביעה על כך שבסניף בני ברק שיעור התקבולים הוא הגבוה ביותר – 48.5% ובמקביל השיעור הנמוך ביותר נמצא בסניף נצרת עם 16.3% גביית חוב.

ב ב ר כ ה,  
שנטל וסרשטיין

**אפריל-יוני 2014**

התקבולים כאחוז מהתשלומים		תקבולים מגמלאות (באלפי ש"ח)		תקבולים (באלפי ש"ח)		תשלומים (באלפי ש"ח)		מס' חייבים לדמי מזונות		נשים מקבלות דמי מזונות		סניף
תקבולים בלי קיזוז מגמלאות	סך התקבולים	כאחוז מסך התקבולים	מספרים מוחלטים	כאחוז מסך הכול	מספרים מוחלטים	כאחוז מסך הכול	מספרים מוחלטים	כאחוז מסך הכול	מספרים מוחלטים	כאחוז מסך הכול	מספרים מוחלטים	
31.2	47.3	34.0	17,002	100.0	49,995	100.0	105,794	100.0	55,223	100.0	17,858	סך הכול
26.3	39.7	33.6	1,621	9.6	4,820	11.5	12,145	10.2	5,630	10.3	1,835	ירושלים
33.5	55.5	39.7	448	2.3	1,128	1.9	2,031	2.9	1,611	1.9	333	תל אביב
31.8	49.0	35.1	956	5.4	2,723	5.3	5,558	5.7	3,158	5.5	984	חיפה
38.1	51.5	26.0	530	4.1	2,039	3.7	3,961	3.8	2,120	3.7	662	אשדוד
30.0	49.0	38.8	732	3.8	1,887	3.6	3,851	3.4	1,900	3.8	675	אשקלון
30.6	48.6	37.0	1,793	9.7	4,842	9.4	9,956	11.1	6,154	10.8	1,923	באר שבע
45.8	62.2	26.3	246	1.9	936	1.4	1,505	1.2	652	1.3	240	בני ברק
25.5	36.9	31.1	700	4.5	2,251	5.8	6,093	4.2	2,346	5.4	963	חדרה
32.6	55.0	40.8	582	2.9	1,428	2.5	2,595	2.9	1,581	2.4	431	חולון
24.2	40.8	40.8	831	4.1	2,040	4.7	4,997	3.8	2,093	4.5	811	טבריה
34.0	53.3	36.1	837	4.6	2,317	4.1	4,348	4.8	2,667	4.2	745	יפו
43.4	62.7	30.9	428	2.8	1,388	2.1	2,213	3.3	1,844	2.3	414	כפר סבא
27.6	42.0	34.2	246	1.4	720	1.6	1,716	1.2	685	1.5	273	כרמיאל
29.3	43.4	32.4	635	3.9	1,957	4.3	4,513	3.7	2,052	4.5	802	נהריה
16.3	28.0	42.0	704	3.4	1,676	5.7	5,982	3.7	2,033	5.2	936	נצרת
33.1	50.0	34.0	959	5.6	2,825	5.3	5,644	5.3	2,904	5.3	952	נתניה
34.9	52.7	33.7	486	2.9	1,441	2.6	2,732	2.4	1,298	2.8	497	עפולה
39.9	56.7	29.7	904	6.1	3,048	5.1	5,377	5.3	2,918	4.9	870	פתח תקו
32.2	48.1	33.0	660	4.0	1,998	3.9	4,156	4.4	2,433	4.4	791	קריות
36.1	53.6	32.6	542	3.3	1,661	2.9	3,099	3.4	1,861	3.1	557	ראשון לצ
40.6	55.8	27.3	821	6.0	3,011	5.1	5,395	5.0	2,785	4.9	866	רחובות
31.8	47.6	33.3	964	5.8	2,897	5.8	6,088	5.2	2,893	5.4	973	רמלה
31.8	52.4	39.2	377	1.9	963	1.7	1,838	2.9	1,607	1.8	324	רמת גן

**לוח 1.2 - הנשים המקבלות דמי מזונות, סך התשלומים וסך התקבולים, לפי סניף משנה**  
**אפריל-יוני 2014**

סניף	נשים מקבלות דמי מזונות		מס' חייבים לדמי מזונות		תשלומים (באלפי ש"ח)		תקבולים (באלפי ש"ח)		תקבולים מגמלאות (באלפי ש"ח)		התקבולים כאחוז מהתשלומים	
	מספרים מוחלטים	כאחוז מסך	מספרים מוחלטים	כאחוז מסך	מספרים מוחלטים	כאחוז מסך	מספרים מוחלטים	כאחוז מסך	מספרים מוחלטים	כאחוז מסך	סך התקבולים	תקבולים בלי קיזוז מגמלאות
סך הכול	17,858	100.0	55,223	100.0	105,794	100.0	49,995	100.0	17,002	34.0	47.3	31.2
ירושלים	1,122	6.3	4,045	7.3	7,245	6.8	3,441	6.9	1,242	36.1	47.5	30.4
מזרח ירושלים	713	4.0	1,584	2.9	4,900	4.6	1,379	2.8	379	27.5	28.2	20.4
תל אביב	333	1.9	1,611	2.9	2,031	1.9	1,128	2.3	448	39.7	55.5	33.5
חיפה	984	5.5	3,158	5.7	5,558	5.3	2,723	5.4	956	35.1	49.0	31.8
אשדוד	662	3.7	2,120	3.8	3,961	3.7	2,039	4.1	530	26.0	51.5	38.1
אשקלון	675	3.8	1,900	3.4	3,851	3.6	1,887	3.8	732	38.8	49.0	30.0
באר שבע	1,566	8.8	4,838	8.8	7,964	7.5	3,708	7.4	1,393	37.6	46.6	29.1
דימונה	192	1.1	632	1.1	980	0.9	621	1.2	187	30.1	63.4	44.3
אילת	166	0.9	684	1.2	1,013	1.0	513	1.0	213	41.5	50.7	29.6
בני ברק	240	1.3	652	1.2	1,505	1.4	936	1.9	246	26.3	62.2	45.8
חדרה	963	5.4	2,346	4.2	6,093	5.8	2,251	4.5	700	31.1	36.9	25.5
חולון	431	2.4	1,581	2.9	2,595	2.5	1,428	2.9	582	40.8	55.0	32.6
טבריה	811	4.5	2,093	3.8	4,997	4.7	2,040	4.1	831	40.8	40.8	24.2
יפו	745	4.2	2,667	4.8	4,348	4.1	2,317	4.6	837	36.1	53.3	34.0
כפר סבא	414	2.3	1,844	3.3	2,213	2.1	1,388	2.8	428	30.9	62.7	43.4
כרמיאל	273	1.5	685	1.2	1,716	1.6	720	1.4	246	34.2	42.0	27.6
נהריה	802	4.5	2,052	3.7	4,513	4.3	1,957	3.9	635	32.4	43.4	29.3
נצרת	708	4.0	1,488	2.7	4,693	4.4	1,253	2.5	552	44.1	26.7	14.9
נצרת עילית	229	1.3	545	1.0	1,290	1.2	424	0.8	152	35.8	32.8	21.1
נתניה	952	5.3	2,904	5.3	5,644	5.3	2,825	5.6	959	34.0	50.0	33.1
עפולה	497	2.8	1,298	2.4	2,732	2.6	1,441	2.9	486	33.7	52.7	34.9
פתח תקוה	870	4.9	2,918	5.3	5,377	5.1	3,048	6.1	904	29.7	56.7	39.9
קרית	791	4.4	2,433	4.4	4,156	3.9	1,998	4.0	660	33.0	48.1	32.2
ראשון לציון	557	3.1	1,861	3.4	3,099	2.9	1,661	3.3	542	32.6	53.6	36.1
רחובות	866	4.9	2,785	5.0	5,395	5.1	3,011	6.0	821	27.3	55.8	40.6
רמלה	694	3.9	2,220	4.0	4,365	4.1	2,203	4.4	738	33.5	50.5	33.6
בית שמש	279	1.6	673	1.2	1,722	1.6	694	1.4	226	32.6	40.3	27.1
רמת גן	324	1.8	1,607	2.9	1,838	1.7	963	1.9	377	39.2	52.4	31.8

**לוח 2 - נשים המקבלות דמי מזונות, סך התשלומים וסך התקבולים**

**סך הכול ארצי, 1993 - 2014**

התקבולים כאחוז מהתשלומים		תקבולים (באלפי ש"ח)	תשלומים (באלפי ש"ח)	מס' חייבים לדמי מזונות (ממוצע חודשי)	נשים המקבלות דמי מזונות (ממוצע חודשי)	תקופה
תקבולים בלי קיזוז מגמלאות	סך התקבולים					
	44.8	58,513	130,467	23,251	15,067	1993
	42.4	66,713	157,517	25,467	16,153	1994
	48.7	91,824	188,724	27,364	17,528	1995
	50.2	111,024	221,032	29,841	18,283	1996
	48.5	128,660	265,210	32,069	19,509	1997
	41.0	129,561	315,850	34,434	21,101	1998
	40.0	146,759	367,012	37,316	22,884	1999
	38.5	158,846	412,806	40,441	24,709	2000
	38.9	177,977	457,047	43,265	26,294	2001
	37.0	188,660	509,657	46,400	27,956	2002
	38.8	173,188	446,030	48,114	25,789	2003
	37.9	163,831	431,939	49,348	24,596	2004
	43.0	179,545	417,268	50,485	23,603	2005
	42.5	181,235	426,247	51,293	22,712	2006
	41.4	171,491	414,639	51,724	21,771	2007
	41.8	174,359	417,573	52,255	20,784	2008
	40.4	172,436	427,020	52,944	20,253	2009
	40.0	178,616	446,091	53,824	20,012	2010
	44.5	188,008	422,638	54,467	19,438	2011
32.9	48.5	203,777	419,743	54,600	18,744	2012
32.3	48.7	204,187	419,565	54,925	18,283	2013
30	46	48,967	105,503	55,273	17,917	2014
33.6	49.1	51,159	104,124	54,634	19,009	1 - 3 2012
33.4	48.5	50,822	104,833	54,589	18,798	4 - 6
31.3	47.5	48,648	102,503	54,508	18,605	7 - 9
33.3	49.1	53,148	108,283	54,667	18,565	10 - 12
27.9	43.5	45,699	104,940	54,749	18,452	1 - 3 2013
36.0	53.2	55,182	103,742	54,886	18,380	4 - 6
30.5	47.1	49,859	105,921	54,965	18,248	7 - 9
35.0	50.9	53,447	104,962	55,098	18,051	12-10
29.2	45.6	47,939	105,211	55,323	17,977	1 - 3 2014
31.2	47.3	49,995	105,794	55,223	17,858	4 - 6