



המוסד לביטוח לאומי
מינהל המחקר והתכנון
שד' ויצמן 13, ירושלים 91909

כ"ח תשרי תשע"ה
20 אוקטובר 2014

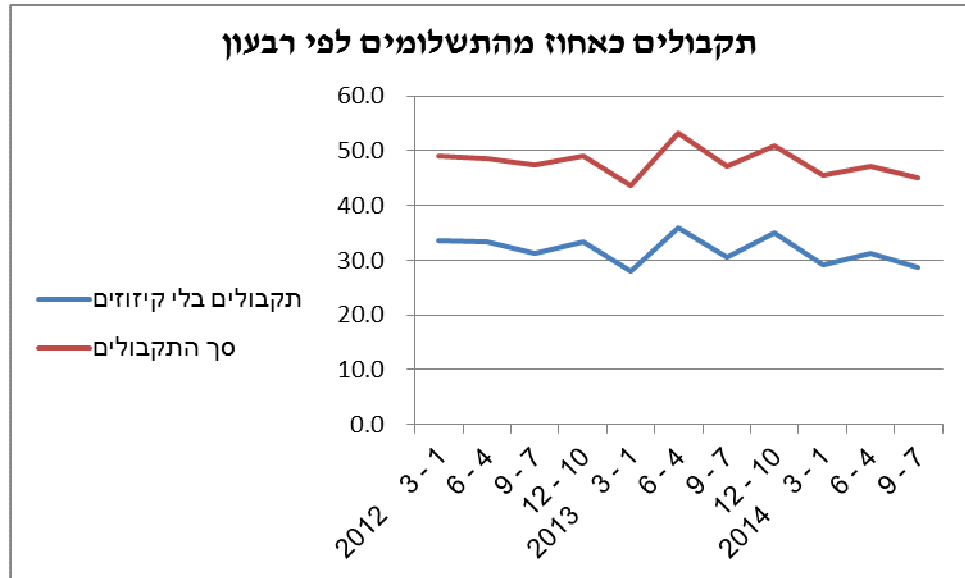
הנדון: דו"ח תשלומים ותקבולים במזונות לרבעון השלישי של שנת 2014

רצ"ב דו"ח המציג נתונים על מספר הנשים שקיבלו דמי מזונות, על מספר התיקים הפעילים וכן על סך התשלומים וסך התקבולים בסניף ראשי ובסניף משנה בהשוואה לסניפים אחרים ולממוצע הארצי לרבעון השלישי לשנת 2014.

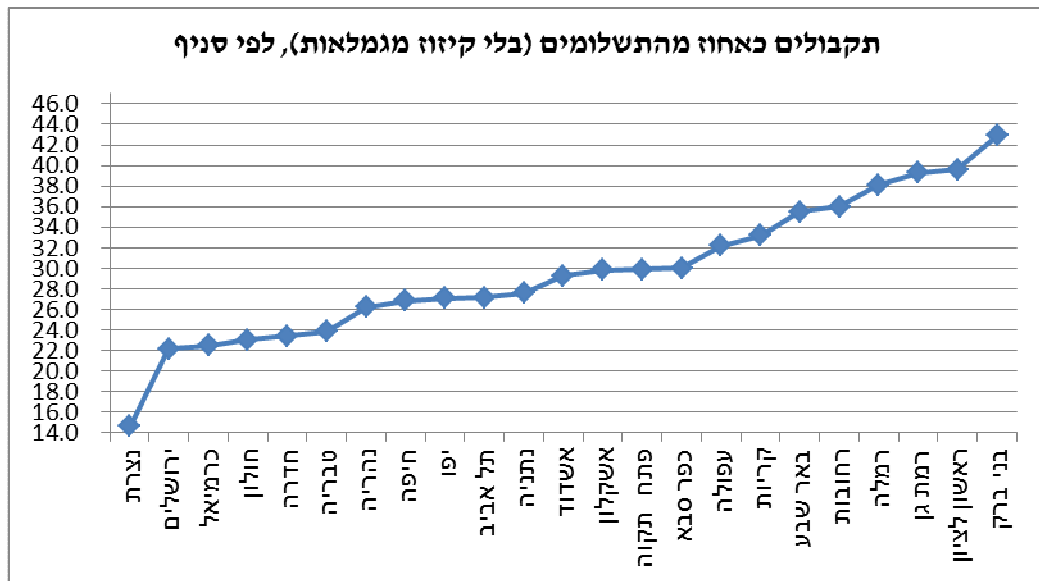
הנתונים מצביעים על המשך ירידה במספר הנשים המקבלות דמי מזונות. מספרן בחודשים האחרונים הוא הנמוך ביותר ב-17 השנים האחרונות.



ברבעון השלישי של שנת 2014, חלה ירידה של כ-8% בשיעור התקבולים מהחייבים (לא כולל קיזוז מגמלאות) מסך התשלומים לזכות בהשוואה לרבעון הקודם (אפריל-יוני 2014). גם בהשוואה לתקופה המקבילה אשתקד (יולי-ספטמבר 2013) נרשמה ירידה של כ-6%.



שיעור התקבולים מהתשלומים די יציב בשנתיים וחצי האחרונות ועומד על כ-50%. גם שיעור התקבולים שמקורם אחר מהגמלאות המשולמות לחייבים יציב ועומד על כשליש מהתשלומים.



התפלגות התקבולים כאחוז מהתשלומים (ללא קיזוז מהגמלאות) לפי סניפים מצביעה על כך שבסניף בני ברק שיעור התקבולים הוא הגבוה ביותר – 42.9% ובמקביל השיעור הנמוך ביותר נמצא בסניף נצרת עם 14.6% גביית חוב.

ב ב ר כ ה,
שנטל וסרשטיין

לוח 1.1 - הנשים המקבלות דמי מזונות, סך התשלומים וסך התקבולים, לפי סניף ראשי

יולי-ספטמבר 2014

התקבולים כאחז מהתשלומים		תקבולים מגמלאות (באלפי ש"ח)		תקבולים (באלפי ש"ח)		תשלומים (באלפי ש"ח)		מס' חייבים לדמי מזונות		נשים מקבלות דמי מזונות		סניף
תקבולים בלי קיזוז מגמלאות	סך התקבולים	כאחז מסך התקבולים	מספרים מוחלטים	כאחז מסך הכול	מספרים מוחלטים	כאחז מסך הכול	מספרים מוחלטים	כאחז מסך הכול	מספרים מוחלטים	כאחז מסך הכול	מספרים מוחלטים	
28.6	45.0	36.5	17,429	100.0	47,747	100.0	106,074	100.0	55,387	100.0	17,790	סך הכול
22.2	36.7	39.6	1,795	9.5	4,537	11.7	12,362	10.2	5,661	10.4	1,849	ירושלים
27.2	47.8	43.1	458	2.2	1,062	2.1	2,224	2.9	1,597	1.8	322	תל אביב
26.8	43.4	38.2	919	5.0	2,406	5.2	5,541	5.7	3,168	5.5	973	חיפה
29.3	41.9	30.2	504	3.5	1,668	3.7	3,976	3.8	2,118	3.7	651	אשדוד
29.8	43.5	31.4	558	3.7	1,774	3.8	4,079	3.5	1,913	3.9	692	אשקלון
35.5	54.4	34.7	1,727	10.4	4,973	8.6	9,139	11.1	6,155	10.7	1,906	באר שבע
42.9	58.7	27.0	241	1.9	893	1.4	1,520	1.2	654	1.3	238	בני ברק
23.4	37.5	37.7	878	4.9	2,329	5.8	6,203	4.3	2,364	5.4	958	חדרה
23.1	41.1	43.9	524	2.5	1,193	2.7	2,900	2.8	1,576	2.4	427	חולון
23.9	40.2	40.6	818	4.2	2,015	4.7	5,013	3.8	2,101	4.6	815	טבריה
27.1	49.2	44.9	985	4.6	2,194	4.2	4,459	4.8	2,670	4.2	741	יפו
30.0	50.1	40.1	460	2.4	1,147	2.2	2,287	3.3	1,846	2.3	403	כפר סבא
22.5	34.3	34.4	192	1.2	558	1.5	1,628	1.2	690	1.6	277	כרמיאל
26.2	38.7	32.3	565	3.7	1,748	4.3	4,516	3.7	2,057	4.5	797	נהריה
14.6	27.4	46.7	767	3.4	1,641	5.6	5,981	3.7	2,058	5.3	937	נצרת
27.6	43.5	36.6	947	5.4	2,588	5.6	5,955	5.3	2,932	5.4	961	נתניה
32.2	49.4	34.9	523	3.1	1,501	2.9	3,035	2.3	1,297	2.8	495	עפולה
29.9	48.9	38.8	990	5.3	2,549	4.9	5,215	5.3	2,933	4.9	874	פתח תקו
33.2	50.3	34.0	727	4.5	2,139	4.0	4,251	4.4	2,438	4.4	780	קרית
39.6	55.6	28.7	479	3.5	1,670	2.8	3,005	3.4	1,866	3.1	546	ראשון לצ
36.0	55.8	35.4	984	5.8	2,777	4.7	4,981	5.0	2,779	4.8	863	רחובות
38.1	55.2	30.9	1,022	6.9	3,305	5.6	5,989	5.2	2,901	5.4	960	רמלה
39.3	59.5	33.9	367	2.3	1,081	1.7	1,817	2.9	1,612	1.8	324	רמת גן

לוח 1.2 - הנשים המקבלות דמי מזונות, סך התשלומים וסך התקבולים, לפי סניף משנה

יולי-ספטמבר 2014

סניף	נשים מקבלות דמי מזונות		מס' חייבים לדמי מזונות		תשלומים (באלפי ש"ח)		תקבולים (באלפי ש"ח)		תקבולים מגמלאות (באלפי ש"ח)		התקבולים כאחוז מהתשלומים
	מספרים מוחלטים	כאחוז מסך	מספרים מוחלטים	כאחוז מסך	מספרים מוחלטים	כאחוז מסך	מספרים מוחלטים	כאחוז מסך	מספרים מוחלטים	כאחוז מסך	סך התקבולים
סך הכול	17,790	100.0	55,387	100.0	106,074	100.0	47,747	100.0	17,429	36.5	45.0
ירושלים	1,123	6.3	4,036	7.3	7,304	6.9	3,136	6.6	1,301	41.5	42.9
מרח ירושלים	727	4.1	1,626	2.9	5,057	4.8	1,401	2.9	495	35.3	27.7
תל אביב	322	1.8	1,597	2.9	2,224	2.1	1,062	2.2	458	43.1	47.8
חיפה	973	5.5	3,168	5.7	5,541	5.2	2,406	5.0	919	38.2	43.4
אשדוד	651	3.7	2,118	3.8	3,976	3.7	1,668	3.5	504	30.2	41.9
אשקלון	692	3.9	1,913	3.5	4,079	3.8	1,774	3.7	558	31.4	43.5
באר שבע	1,552	8.7	4,832	8.7	7,576	7.1	3,817	8.0	1,334	34.9	50.4
דמונה	192	1.1	636	1.1	1,022	1.0	577	1.2	186	32.2	56.5
אילת	162	0.9	686	1.2	541	0.5	578	1.2	207	35.8	107.0
בני ברק	238	1.3	654	1.2	1,520	1.4	893	1.9	241	27.0	58.7
חדרה	958	5.4	2,364	4.3	6,203	5.8	2,329	4.9	878	37.7	37.5
חולון	427	2.4	1,576	2.8	2,900	2.7	1,193	2.5	524	43.9	41.1
טבריה	815	4.6	2,101	3.8	5,013	4.7	2,015	4.2	818	40.6	40.2
יפו	741	4.2	2,670	4.8	4,459	4.2	2,194	4.6	985	44.9	49.2
כפר סבא	403	2.3	1,846	3.3	2,287	2.2	1,147	2.4	460	40.1	50.1
כרמיאל	277	1.6	690	1.2	1,628	1.5	558	1.2	192	34.4	34.3
נהריה	797	4.5	2,057	3.7	4,516	4.3	1,748	3.7	565	32.3	38.7
נצרת	713	4.0	1,510	2.7	4,789	4.5	1,247	2.6	574	46.1	26.0
נצרת עלית	224	1.3	549	1.0	1,192	1.1	394	0.8	193	48.8	33.1
נתניה	961	5.4	2,932	5.3	5,955	5.6	2,588	5.4	947	36.6	43.5
עפולה	495	2.8	1,297	2.3	3,035	2.9	1,501	3.1	523	34.9	49.4
פתח תקוה	874	4.9	2,933	5.3	5,215	4.9	2,549	5.3	990	38.8	48.9
קריית	780	4.4	2,438	4.4	4,251	4.0	2,139	4.5	727	34.0	50.3
ראשון לציון	546	3.1	1,866	3.4	3,005	2.8	1,670	3.5	479	28.7	55.6
רחובות	863	4.8	2,779	5.0	4,981	4.7	2,777	5.8	984	35.4	55.8
רמלה	684	3.8	2,223	4.0	4,371	4.1	2,201	4.6	780	35.4	50.4
בית שמש	276	1.5	678	1.2	1,618	1.5	1,104	2.3	241	21.9	68.3
רמת גן	324	1.8	1,612	2.9	1,817	1.7	1,081	2.3	367	33.9	59.5

לוח 2 - נשים המקבלות דמי מזונות, סך התשלומים וסך התקבולים

סך הכול ארצי, 1993 - 2014

התקבולים כאחוז מהתשלומים		תקבולים (באלפי ש"ח)	תשלומים (באלפי ש"ח)	מס' חייבים לדמי מזונות (ממוצע חודשי)	נשים המקבלות דמי מזונות (ממוצע חודשי)	תקופה
תקבולים בלי קיזוז מגמלאות	סך התקבולים					
	44.8	58,513	130,467	23,251	15,067	1993
	42.4	66,713	157,517	25,467	16,153	1994
	48.7	91,824	188,724	27,364	17,528	1995
	50.2	111,024	221,032	29,841	18,283	1996
	48.5	128,660	265,210	32,069	19,509	1997
	41.0	129,561	315,850	34,434	21,101	1998
	40.0	146,759	367,012	37,316	22,884	1999
	38.5	158,846	412,806	40,441	24,709	2000
	38.9	177,977	457,047	43,265	26,294	2001
	37.0	188,660	509,657	46,400	27,956	2002
	38.8	173,188	446,030	48,114	25,789	2003
	37.9	163,831	431,939	49,348	24,596	2004
	43.0	179,545	417,268	50,485	23,603	2005
	42.5	181,235	426,247	51,293	22,712	2006
	41.4	171,491	414,639	51,724	21,771	2007
	41.8	174,359	417,573	52,255	20,784	2008
	40.4	172,436	427,020	52,944	20,253	2009
	40.0	178,616	446,091	53,824	20,012	2010
	44.5	188,008	422,638	54,467	19,438	2011
32.9	48.5	203,777	419,743	54,600	18,744	2012
32.3	48.7	204,187	419,565	54,925	18,283	2013
30	46	48,560	105,693	55,311	17,875	2014
33.6	49.1	51,159	104,124	54,634	19,009	1 - 3 2012
33.4	48.5	50,822	104,833	54,589	18,798	4 - 6
31.3	47.5	48,648	102,503	54,508	18,605	7 - 9
33.3	49.1	53,148	108,283	54,667	18,565	10 - 12
27.9	43.5	45,699	104,940	54,749	18,452	1 - 3 2013
36.0	53.2	55,182	103,742	54,886	18,380	4 - 6
30.5	47.1	49,859	105,921	54,965	18,248	7 - 9
35.0	50.9	53,447	104,962	55,098	18,051	12-10
29.2	45.6	47,939	105,211	55,323	17,977	1 - 3 2014
31.2	47.3	49,995	105,794	55,223	17,858	4 - 6
28.6	45.0	47,747	106,074	55,387	17,790	7 - 9