

9. שיקום אנשים עם מוגבלויות ואלמנות

א. כללי

אנשים עם מוגבלויות שנפגעו בעבודה או בפעולות איבה או בנסיבות אחרות ("נכה כללי") ואלמן/ה (חוץ מנכים ואלמנות צה"ל), זכאים לשיקום מקצועי - תהליך טיפולי שנועד לכוונם ולהכשירם להיקלט בעבודה המתאימה לכישוריהם המקצועיים וליכולתם התפקודית. השירותים הניתנים במסגרת השיקום הם בעיקרם בעין: אבחון והכוונה למקצוע, ייעוץ בבחירת מקצוע, הכשרה מקצועית או לימודים. נוסף על כך הם זכאים למימון ההוצאות הבסיסיות הנלוות לתהליך השיקום, כמו גם למימון לימודים ולמימון תהליך האבחון. חלקם זכאים גם לדמי שיקום ולכיסוי הוצאות דיוור, כלכלה ונסיעות הקשורות בלימודים.

זכאים לשיקום מקצועי:

נכה כללי - מי שאירע לו ליקוי גופני, שכלי ו/או נפשי, בתנאי שהוא תושב ומתקיימים בו גם התנאים האלה: נקבעו לו לפחות 20% נכות רפואית על פי מבחני נכות; אין הוא מסוגל לעסוק בעבודתו הקודמת או בעבודה מתאימה אחרת; עקב הליקוי הוא זקוק, לפי הערכת עובד השיקום, להכשרה מקצועית ולשירותי שיקום נוספים שיאפשרו לו לחזור לעבודתו הקודמת או לעבודה מתאימה אחרת.

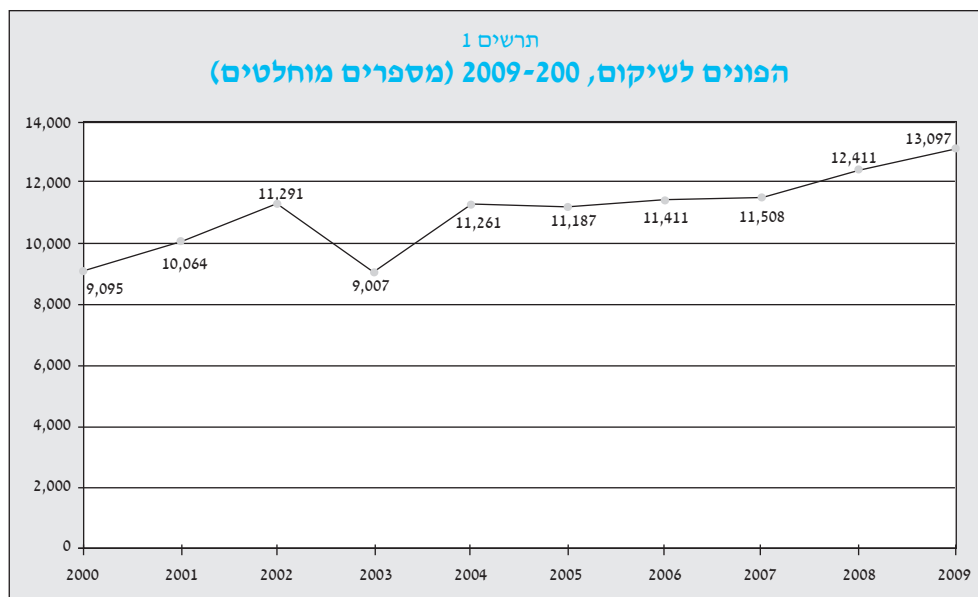
נפגע עבודה - מי שהוא נפגע עבודה אם נקבעו לו לפחות 10% נכות רפואית, ועקב הפגיעה הוא אינו מסוגל לעסוק בעבודתו הקודמת או בעבודה מתאימה אחרת והוא זקוק ומתאים לשיקום מקצועי. פגיעה בעבודה היא תאונת עבודה המתרחשת תוך כדי ועקב עבודה, לרבות תאונה המתרחשת בדרך אליה וממנה, או מחלת מקצוע, על פי רשימת מחלות המוגדרות בתקנות נפגעי עבודה.

נפגע איבה - מי שנפגע בפעולת איבה ואם דרגת נכותו הרפואית מגיעה ל-10% לפחות. נפגע איבה הוא מי שנפגע מכוחות צבאיים או צבאיים למחצה, וכן מי שנפגע מכוחות בלתי סדירים של מדינה או של ארגון העוינים לישראל, או בנסיבות שהיה בהן חשש סביר כי תבוצע פעולת איבה. כמו כן מי שנפגע מפעולות שבוצעו במטרה לסייע לכוחות הצבאיים או לארגון או בשליחותם.

אלמן/ה - אלמן/ה המקבלים קצבה שמתקיים בהם אחד התנאים האלה: הם חסרי מקצוע; הם אינם מתפרנסים כדי מחייתם; הם זקוקים להסבה מקצועית עקב התאלמנותם; עובד השיקום סבור שהם מתאימים להכשרה מקצועית.

ב. מאפייני הפונים לשיקום

ניכרת מגמת עלייה בפונים לשיקום, בייחוד משנת 2007 ואילך. בשנים שקדמו (2004-2006) ניכרה מגמה יציבה במספר הפונים לשיקום (תרשים 1).



לוח 1 מראה שמרבית הפונים לשיקום בכל אחת מהשנים הנסקרות הם נכים כלליים, כלומר נכים שאירע להם ליקוי גופני, שכלי ו/או נפשי כתוצאה ממום מלידה או ממחלה בילדות או מאוחר יותר.

שנת 2009 מאופיינת בעלייה בשיעור הנכים הכלליים בהשוואה לשיעורם אשתקד. ניתן לזקוף זאת לירידה בשיעור נפגעי איבה, עקב ירידה בהיקף פעילות הטרור.

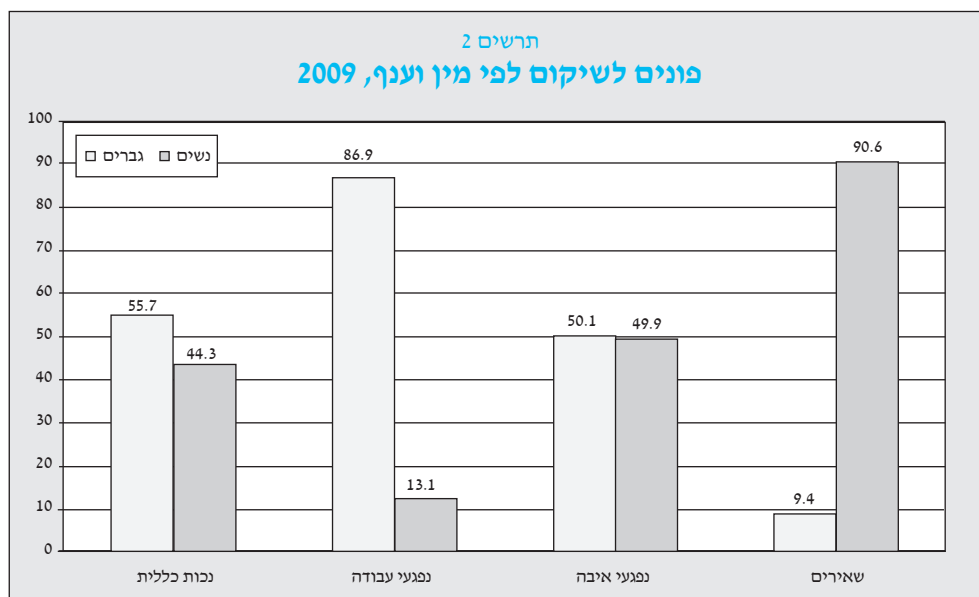
בדומה ליחס בין הגברים לנשים בקרב מקבלי קצבת נכות מעבודה, 57% מהפונים לשיקום בשנת 2009 היו גברים. הם היו רוב (87%) בקרב נפגעי עבודה (תרשים 2), מאחר ששיעורי ההשתתפות בכוח עבודה של גברים עדיין גבוהים משיעורי ההשתתפות של נשים שכן הם חשופים יותר מנשים לסיכונים בעבודה מפאת אופי עיסוקיהם. עוד יש לציין את חלקם הקטן של האלמנים (9%), זאת משום שנשים עקרות בית אינן מזכות את בני זוגן בקצבת שאירים ובזכות לשיקום בעקבותיה. גברים, גם אם אינם עובדים, מזכים את בנות זוגם בקצבה. כמו כן זכאותו לשיקום של אלמן ללא ילדים מותנית במבחן הכנסות.

פרק 4: שיקום אנשים עם מוגבליות ואלמנות

לוח 1

פונים לשיקום לפי ענף (מספרים מוחלטים ואחוזים), 2001-2009

אלמנות	נפגעי איבה	נפגעי עבודה	נכות כללית	סך הכול		שנה
				אחוזים	מספרים	
8.2	4.9	16.8	70.1	100.0	9,095	2000
7.7	16.1	14.6	61.7	100.0	10,064	2001
6.9	18.9	13.3	61.2	100.0	11,291	2002
6.4	12.3	13.3	68.0	100.0	9,007	2003
8.6	7.4	16.2	67.8	100.0	11,261	2004
9.3	6.0	14.5	70.6	100.0	11,187	2005
7.9	10.1	13.9	68.1	100.0	11,411	2006
8.4	5.0	17.2	69.4	100.0	11,508	2007
7.0	5.5	16.1	71.3	100.0	12,411	2008
6.7	3.9	15.3	74.1	100.0	13,097	2009



מלוח 2 עולה שרוב הפונים לשיקום היו בגיל העבודה (26-64), ואין זה מפתיע, שהרי הפנייה לשיקום נועדה בעיקרה לשלב את הפונים בעבודה. זאת ועוד: הזכאות לקצבת נכות נפסקת עם גיל הפרישה וממילא גם הזכאות לשיקום. הנכים הכלליים היו הצעירים ביותר (בממוצע בני 36 שנה), שכן נכללים בהם כאמור מי שלקו במום מלידה או מילדות, והם פונים לשיקום למימוש זכויותיהם עם הגיעם לגיל 18. האלמנות/אלמנים לעומת זאת היו המבוגרים ביותר שכן זכאותם אינה מותנית בגיל, בשונה מזכאות הנכים הכלליים.

לוח 2

פונים לשיקום לפי גיל ולפי ענף, 2009

שאירים	נפגעי איבה	נפגעי עבודה	נכות כללית	סך הכול	גיל
6.7	3.9	15.3	74.1	13,097	סך הכול
-	11.8	-	-	0.5	עד 17
1.6	14.3	5.7	23.0	18.5	18-25
10.1	14.7	21.5	24.1	22.4	26-35
24.7	13.2	25.5	22.1	22.4	36-45
63.4	31.5	42.5	30.3	34.5	46-64
0.1	14.5	4.8	0.5	1.7	65 ויותר
43	39	43	36	36	גיל ממוצע (שנים)

ג. מסיימי טיפול שיקומי

במסיימי טיפול שיקומי בשנים 2000-2009 חל גידול של כשני שלישים (מ-8,207 ל-14,572 בהתאמה) (לוח 3). שיעור המסיימים טיפול שיקומי ב-2009 דומה לשיעורם ב-2008, הגם ששיעור הפונים לשיקום היה גדול יותר. יש לציין שהרכב מסיימי טיפול שיקומי על פי סוג נכותם (הענף) נשאר בעיקרו יציב בהשוואה בין השנים.

לוח 3

מסיימי טיפול שיקומי לפי ענף (מספרים מוחלטים ואחוזים), 2000-2009

שנה	מספרים	סך הכול			שארים
		נכות כללית	אחוז גידול	נפגעי עבודה	
2000	8,207	71.0	11.0	16.8	3.3
2001	8,135	67.8	-1.0	16.2	7.1
2002	9,462	68.1	16.3	14.9	9.4
2003	9,937	67.8	5.0	13.8	10.5
2004	9,857	70.2	-1.0	14.3	7.8
2005	10,525	69.2	6.8	14.5	7.9
2006	11,530	68.3	9.5	13.5	9.5
2007	12,396	69.5	7.5	15.5	6.9
2008	14,461	70.3	14.3	15.5	7.3
2009	14,572	72.9	פחות מאחוז	14.1	7.0

בהתאם לחוק שלפיו פועל אגף השיקום בביטוח לאומי, תוכנית השיקום העיקרית מסייעת למשתקמים להשתלב בעבודה בשוק החופשי. 72% מהמשתקמים הוכנו לעבודה בשוק החופשי או במסגרת מוגנת באמצעות אחת או יותר מתוכניות השיקום האלה (לוח 4):

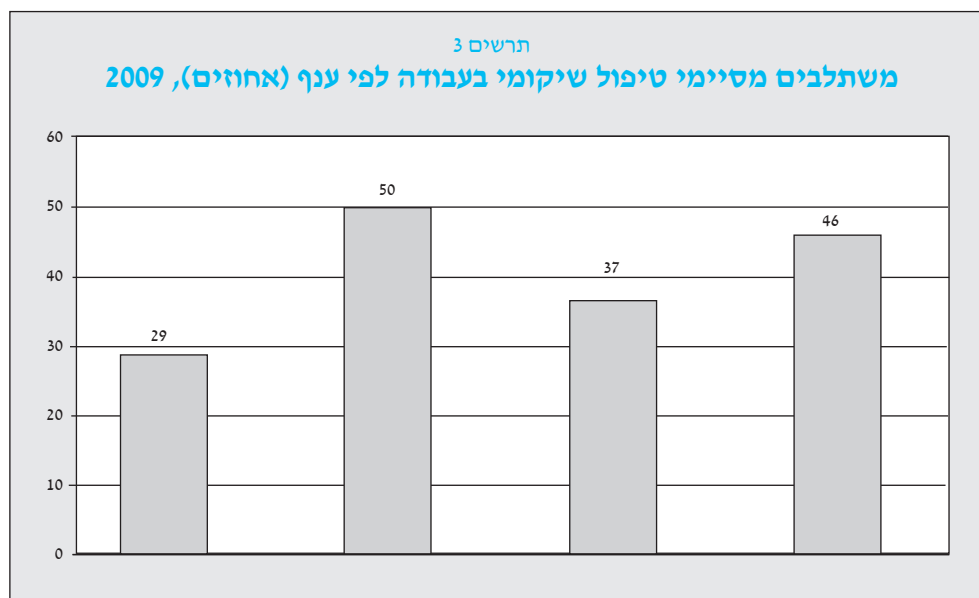
- טרום הכשרה מקצועית, הכוללת השלמת השכלה או רכישת הרגלי עבודה במרכזי שיקום לקראת הכשרה מקצועית. משתתפים בתוכנית מי שמתאימים לעבודה בשוק החופשי. בשנת 2009 השתתפו בתוכנית זו 15% מהמשתקמים.
- הכשרה מקצועית, הכוללת לימודים בקורסים, הכשרה אינדיווידואלית או לימודים במסגרת מוסדות להשכלה גבוהה. ניתנת לאנשים עם נכויות בעלי הרגלי עבודה ובעלי מוטיבציה, יכולת ונכונות ללמידה ולשינוי. 15% מהמשתקמים בשנת 2009 השתתפו בהכשרה מקצועית לסוגיה. המקצועות שנלמדו היו בעיקר בענף הפקידות, תכנות מחשבים והנהלת חשבונות.
- השמה בעבודה באמצעות הפניה לשירות תעסוקה או לשירותי השמה ייחודיים תוך ליווי ומעקב.
- אבחון - נועד להתאים תוכנית שיקום ספציפית, ניתן ב-2009 לכרבע מהמשתקמים.

לוח 4

**מסיימי טיפול שיקומי, לפי תוכנית טיפול ולפי ענף
(מספרים מוחלטים ואחוזים), 2009**

שאירים	נפגעי איבה	נפגעי עבודה	נכות כללית	סך הכול	תוכנית טיפול
930	971	2,054	10,617	14,572	סה"כ מסיימי טיפול
18.1	3.1	10.0	16.3	14.7	טרום הכשרה
18.8	6.8	12.8	15.6	14.9	הכשרה מקצועית
30.7	7.6	18.1	15.2	16.1	ייעוץ קצר מועד בלבד
30.7	3.5	22.7	31.3	27.8	אבחון

הצלחת הטיפול השיקומי נבחנת בעיקר על פי השתלבות של המשתקמים בעבודה. מתרשים 3 עולה כי בשנת 2009 עבדו בשוק החופשי בסיום הטיפול נפגעי עבודה בשיעור גבוה יותר מאשר נכים כלליים (50% לעומת 29%, בהתאמה). ואולם ההבדל בשיעורים אינו מוסבר רק בפעולת השיקום, שכן אחרי הכול המשתקמים הללו באים מעולם העבודה.



ד. התשלומים הנלווים לטיפול השיקומי

הטיפול השיקומי כרוך במקרים רבים במימון תשלומים שנלווים לתהליך השיקום: מימון לימודים והכשרה מקצועית; מימון הוצאות הנוגעות לאבחון; דמי שיקום שהם דמי מחיה ללומדים בתוכנית מלאה; ומימון הוצאות דיוור, כלכלה ונסיעות הקשורות ללימודים. לוחות 5 ו-6 מציגים את היקף התשלומים לפי ענף ולפי סוג התשלום הנלווה לשיקום. בשנת 2009 סך התשלומים היה כ-208 מיליון ש"ח - עלייה ריאלית של כ-7% בהשוואה ל-2008.

התשלומים בעבור שכר לימוד ודמי שיקום היו הגבוהים ביותר. שכר לימוד מכסה את עלויות ההכשרה המקצועית לסוגיה. דמי שיקום נועדו לכסות הוצאות מחיה בתקופת הלימודים או בתקופה שהמטופל נמצא באבחון. שכר לימוד היה אף התשלום שתרם ביותר לגידול שחל בסך התשלומים ב-2009 לעומת 2008.

לוח 5

התשלומים הנלווים לשיקום לפי ענף, מחירי 2009 (אלפי ש"ח), 2001-2009

שנה	סך הכול	שיעור שינוי ריאלי – סך הכול	נכות כללית	נפגעי עבודה	נפגעי איבה	שארים
2001	145,214	5.2	87,825	28,606	12,982	10,134
2002	173,557	19.5	101,981	30,601	24,387	10,938
2003	163,831	-5.7	98,277	27,039	23,276	9,871
2004	197,268	20.0	113,635	24,610	44,089	8,561
2005	214,877	8.9	122,221	27,196	47,573	10,880
2006	195,976	9.1	121,195	24,460	32,080	11,587
2007	194,924	-1.0	120,544	24,329	31,908	11,525
2008	193,364	-0.8	122,182	23,639	30,439	10,840
2009	208,018	7.0	136,461	28,803	29,249	13,408

בסך הכול העלות הממוצעת של הוצאות השיקום לנפגע עבודה בשנת 2009 היתה גדולה בכ-50% מהעלות לנכה כללי, כפי שעולה מלוח 7 (19 אלף ש"ח לעומת 13 אלף ש"ח, בהתאמה). העלויות שונות בשל משקלם המכריע של דמי השיקום בסך התשלומים המשולמים לנפגעי עבודה (בממוצע 23,000 ש"ח). אלה גבוהים יותר מאשר לנכה כללי, שכן הקצבה שלפיה מחושבים דמי שיקום לנפגע עבודה גבוהה מזו של נכה כללי. עוד עולה מהלוח, שהתשלומים בעבור שכר דירה ששולמו לנפגעי איבה היו בממוצע גבוהים יותר מאשר בעבור האחרים.

לוח 6

**סך התשלומים הנלווים לשיקום לפי סוג התשלום העיקרי* (אחוזים),
2009-2001**

הוצאות אחרות	שכר דירה	מכשירים	נסיעות	דמי שיקום	שכר לימוד	סך הכול (ש"ח)	שנה
9,140	2,669	6,912	12,000	35,680	85,280	140,548	2001
16,293	3,322	6,535	11,830	39,871	93,921	167,979	2002
16,217	2,922	6,516	11,670	41,361	96,429	158,567	2003
15,364	2,966	5,629	10,920	37,750	89,816	190,929	2004
14,915	2,994	5,613	10,940	43,153	99,256	207,972	2005
17,709	3,737	6,752	11,230	45,590	103,167	189,689	2006
20,547	4,072	6,621	10,920	41,100	96,791	188,660	2007
16,506	4,681	6,272	12,100	44,646	96,743	187,151	2008
16,127	5,656	8,382	13,560	54,036	102,909	208,018	2009

* מתייחס לתשלומים העיקריים, ועל כן הסך הכול גדול יותר מסכום התשלומים.

לוח 7

**תשלומים ממוצעים* למשתקם שנמצא בטיפול בשנת 2009,
לפי ענף ולפי סוג התשלום העיקרי (ש"ח)**

שאירים	נפגעי איבה	נפגעי עבודה	נכות כללית	תשלום ממוצע כולל (ש"ח)	סוג תשלום עיקרי
16,760	13,738	18,974	12,538	13,559	סך הכול
7,607	7,518	7,642	7,459	7,492	שכר לימוד
12,253	17,822	22,895	11,435	11,435	דמי שיקום / מחיה
1,449	1,524	1,555	1,337	1,337	נסיעות
960	1,653	1,405	2,748	2,452	מכשירים
11,400	10,182	7,021	7,276	7,317	שכר דירה
3,060	12,986	737	946	11,619	הוצאות אחרות**

* הממוצעים חושבו על בסיס התשלומים ששולמו למשתקמים בשנת 2009.

** כגון הוצאות עבור עזרת בית, תרופות וכו'.