

10. ביטוח אבטלה

א. כללי

ביטוח אבטלה נועד להבטיח לעובד הכנסה בעת אבטלה ולמנוע ירידה חדה ברמת חייו. ככל מערכת ביטוח, דמי אבטלה מהווים רשת ביטחון הכרחית, והם אמורים לסייע למובטלים למצות את פוטנציאל ההשתכרות שלהם באמצעות חיפוש עבודה המתאימה לכישוריהם. לאחר החקיקה המחמירה שהונהגה בשנים 2002-2007 בתוכנית ביטוח אבטלה, דמי האבטלה והמענקים משולמים בתנאים כפי שיוצגו להלן.

דמי אבטלה משולמים למובטלים שעבדו טרם אבטלתם פרק זמן הנדרש לרכישת תקופת אכשרה הקבועה בחוק – 12 חודשי עבודה מתוך 18 החודשים האחרונים שקדמו לאבטלה¹. הזכאות לדמי אבטלה מוקנית מיד (לאחר חמישה ימי המתנה) למי שפוטר מעבודתו והראה נכונות לקבל עבודה חלופית באמצעות לשכת התעסוקה. העבודה המוצעת למובטלים בני יותר מ-35 חייבת להיות "עבודה מתאימה" מבחינת מקצוע, שכר ומרחק מהבית. למובטלים אחרים כל עבודה המוצעת להם בידי שירות התעסוקה היא עבודה מתאימה מבחינת המקצוע והשכר.

דמי אבטלה משולמים לתקופה מרבית של 50-175 ימים, בהתאם לגילו של המובטל ומצבו המשפחתי². מובטלים המשתתפים בהכשרה מקצועית בעלי השכלה של 12 שנות לימוד לפחות זכאים לדמי אבטלה לתקופה מרבית כשאר המובטלים. מובטלים עם פחות מ-12 שנות לימוד המשתתפים בהכשרה מקצועית זכאים לדמי אבטלה לתקופה מרבית של 138 ימים גם אם זכאותם ללא ההכשרה המקצועית היתה ל-50-100 ימים.

דמי האבטלה מחושבים בהתאם לגילו ולשכרו של המובטל³ ערב האבטלה ורמתם מוגבלת: בחמשת החודשים הראשונים לקבלתם – לא יותר מהשכר הממוצע, ומהחודש השישי – עד 2/3 השכר הממוצע. דמי האבטלה המשולמים למובטל המצוי בהכשרה מקצועית הם 70% מדמי האבטלה המגיעים לו לולא ההכשרה המקצועית.

דמי אבטלה לחייל משוחרר: עד יוני 2007 חייל משוחרר היה פטור מתקופת אכשרה וזכאי לדמי אבטלה בשנה הראשונה לשחרורו. מיולי 2007, חייל משוחרר חייב בתקופת אכשרה של שישה חודשי עבודה בשנה הראשונה לשחרורו כדי להיות זכאי לדמי אבטלה. גובה דמי האבטלה – 80% משכר המינימום, לתקופה מרבית של 70 יום.

- 1 כשמדובר בעובד יומי, תקופת האכשרה היא 300 ימי עבודה מתוך 540 הימים שקדמו לאבטלה.
- 2 תקופת המיזוי המרבית מחושבת בהתאם לתנאים האלה:
 - **50 יום:** לתובע שגילו 25 או פחות, עם פחות מ-3 תלויים.
 - **67 יום:** לתובע שגילו יותר מ-25 אך אינו עולה על 28 עם פחות מ-3 תלויים.
 - **70 יום:** לחייל משוחרר (על פי הגדרתו בעמוד הבא).
 - **100 יום:** לתובע שגילו יותר מ-28 אך אינו עולה על 35 עם פחות מ-3 תלויים.
 - **138 יום:** לתובע שגילו אינו עולה על 35 עם לפחות 3 תלויים, או תובע שגילו יותר מ-35 אך אינו עולה על 45 עם פחות מ-3 תלויים.
 - **175 יום:** לתובע שגילו יותר מ-35 אך אינו עולה על 45 עם לפחות 3 תלויים, או תובע שגילו יותר מ-45.

חלק השכר של המובטל	עד גיל 28	מעל גיל 28
חלק השכר שעד מחצית השכר הממוצע	60%	80%
חלק השכר שמעל מחצית השכר הממוצע ועד 3/4 ממנו	40%	50%
חלק השכר שמעל 3/4 ועד מלוא השכר הממוצע	35%	45%
חלק השכר השווה לשכר הממוצע ועד לשכר המרבי המבוטח	25%	30%

מענק לחייל משוחרר: חייל שעבד ב"עבודה מועדפת/נדרשת" כהגדרתן בחוק בשנתיים הראשונות לשחרורו, זכאי למענק בסכום של 8,804 ש"ח ב-2010. המענק מחושב כהכפלת גובה דמי אבטלה ליום ב-138 (ימים) ומחולק ב-2. חייל שמיצה את זכאותו לדמי אבטלה אינו זכאי למענק.

ב. תיקוני חוק בביטוח אבטלה

1) קיצור תקופת אכשרה – הסכם לפי סעיף 9 לחוק

בעקבות המשבר הכלכלי המלווה במיתון במשק והעלייה בשיעור האבטלה שהחלו בשלהי 2008, בתחילת 2009 חוקקה הוראת שעה, שמטרתה לסייע למובטלים שאינם זכאים לדמי אבטלה לפי חוק ביטוח לאומי ולשלם להם גמלאות מיוחדות. על פי ההסכם, מובטל בן 25 ויותר, שפוטר מעבודתו וצבר תקופת עבודה של 9 חודשים ב-18 החודשים שקדמו לאבטלתו, יהיה זכאי לגמלה מהמוסד (במקום עבודה ב-12 מתוך 18 חודשים). הגמלה שתשולם תהיה בגובה דמי אבטלה המגיעים לו אילו היה זכאי לדמי אבטלה, ולמשך תקופה שאינה עולה על מחצית התקופה המרבית לתשלום דמי אבטלה. הסכם זה נעשה תוך התניה ששיעור האבטלה במשק כפי שהוא מפורסם (רבעונית) בידי הלשכה המרכזית לסטטיסטיקה לא יפחת מ-7.5%.

ביוני 2009 הוחל ההסכם, משום ששיעור האבטלה במשק היה גבוה מ-7.5%. בסוף פברואר 2010 פג תוקפו של ההסכם, עם פרסום שיעור האבטלה במשק של 7.4%. בסך הכל, 10,183 מובטלים נהנו מהסכם זה בעלות של 107 מיליון ש"ח.

2) הארכת התקופה המרבית לתשלום דמי אבטלה

בחודש דצמבר 2009, בעקבות המיתון במשק, הופעל הסכם קואליציוני נוסף המאפשר להאריך את התקופה המרבית לתשלום דמי אבטלה למובטלים צעירים שצברו זכויות בביטוח אבטלה. תוקפו של הסכם זה פג בסוף שנת 2010.

על פי ההסכם, מובטלים צעירים עד גיל 25 יהיו זכאים לתשלום בעד 65 ימים לכל היותר (וזו תוספת של 15 יום לתקופה המרבית). מובטלים בני 25-28 יהיו זכאים לתוספת של 30 יום ולא יותר מ-97 יום. מובטלים בני 28-35 יהיו זכאים לתקופה מרבית של 125 יום במקום 100 יום – תוספת של 25 יום.

בעקבות ההסכם, כ-46 אלף מובטלים שונים בני 25-35 קיבלו זכאות לתוספת ימים לתקופה המרבית שהם זכאים לה, אם כי על-פי הנתונים רק 50% נהנו מהטבה זו ומיצו לפחות חלק מהתוספת שקבלו. העלות הכוללת של ההסכם זה היא בכ-100 מיליון ש"ח.

ג. נתונים ומגמות

במהלך 2010, שיעור האבטלה היה פחות או יותר יציב (חוץ מהרבעון השני) – בין 6.5% ל-7.2%. ברבעון השני היתה צניחה חד פעמית של שיעור האבטלה ל-5.9% – השיעור הנמוך ביותר שהיה בשנים האחרונות. בסך הכול הסתכם שיעור האבטלה במשק בשנת 2010 ב-6.6% – ירידה של כ-12% לעומת שנת 2009, שבה שרר מיתון.

גם במספר מקבלי דמי אבטלה היו מגמות זהות: במהלך שנת 2010 היתה ירידה רצופה במספר מקבלים כאשר ברבעון השני היתה ירידה חדה במיוחד. מספר המקבלים ירד משיא של כ-78 אלף ברבעון השלישי של 2009 לכ-57 אלף בסוף שנת 2010. בסך הכול 182,065 מובטלים שונים קיבלו דמי אבטלה במהלך השנה וכ-59 אלף מובטלים קיבלו דמי אבטלה במוצא לחודש. זו ירידה של כ-20% לעומת שנה קודמת.

ב-2010 שיעור האבטלה היה פחות או יותר יציב (חוץ מהרבעון השני) - 7.2%-6.5%

לוח 1

בלתי מועסקים ומקבלי דמי אבטלה (ממוצע חודשי), 2006-2010

שנה	מקבלי דמי אבטלה		בלתי מועסקים	
	מספרים מוחלטים	אחוז מהבלתי מועסקים	מספרים מוחלטים	אחוז מכוח העבודה
2006	55,941	23.7	236,100	8.4
2007	49,817	23.5	211,800	7.3
2008	48,045	26.7	180,000	6.1
2009	73,025	31.8	230,000	7.6
2010	58,634	28.1	209,000	6.6

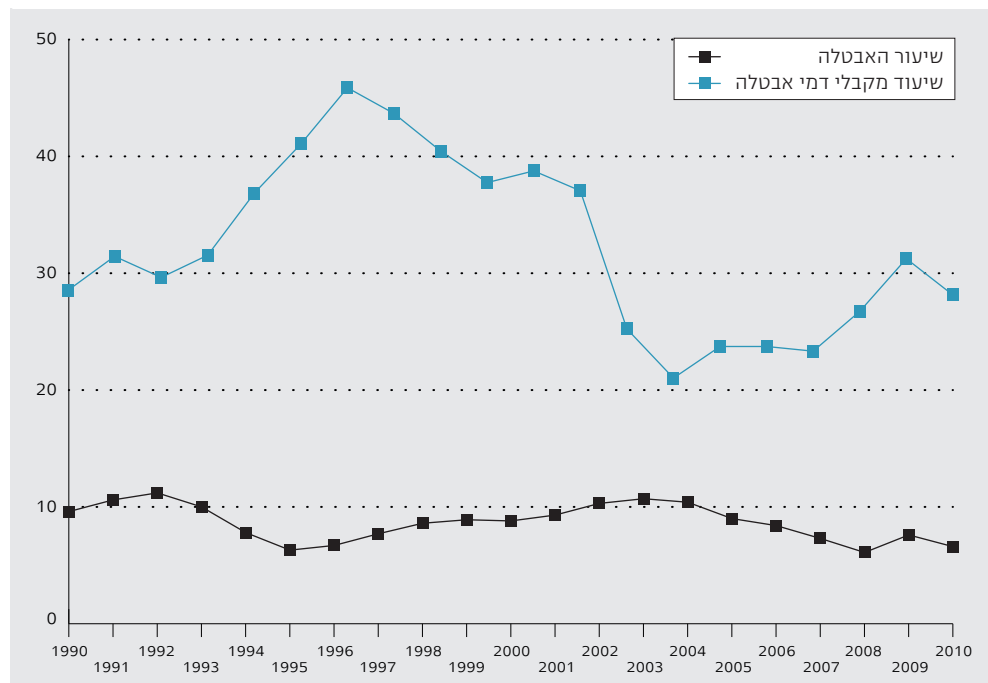
לוח 1 מציג את מספר מקבלי דמי אבטלה ושיעורם מתוך הבלתי מועסקים משנת 2006 ואילך. שיעור המקבלים דמי אבטלה מבין הלא מועסקים הגיע לשפל של כ-21% בשנת 2004, התייבב ברמה של כ-23% בשנים 2005-2007 ועלה ל-26.7% ב-2008 ול-31.8% ב-2009, עם הגידול בשיעורי האבטלה והפעלת ההסכם האמור. הירידה במספר מקבלי דמי אבטלה ב-2010 היתה תלולה יותר מהירידה במספרם של הבלתי מועסקים. בשנת 2010, עם הירידה באבטלה, ירד שיעור המקבלים ל-28.1%.

תרשים 1 מראה את המגמות בשיעור מקבלי דמי האבטלה מכלל הבלתי מועסקים במשך מול המגמות בשיעור האבטלה מראשית שנות התשעים. הוא מציג את הצניחה בשיעור מקבלי דמי האבטלה בין 2002 ל-2004 (לעומת היציבות היחסית בשיעור האבטלה), מראשית שנות התשעים בעקבות החקיקה המחמירה שהונהגה בביטוח אבטלה בתקופה זו.

ב-2010 כ-59 אלף מובטלים קיבלו דמי אבטלה בממוצע לחודש - ירידה של 20% לעומת 2009

תרשים 1

שיעורי אבטלה ושיעורי מקבלי דמי אבטלה לאורך זמן, 1990-2010



ד. מקבלי דמי אבטלה

נהוג לחלק את אוכלוסיית המובטלים המקבלים דמי אבטלה לשתי קבוצות עיקריות: חיילים משוחררים ומקבלי דמי אבטלה שהיו מועסקים ערב אבטלתם. גם את החיילים המשוחררים יש לחלק לשתי תקופות שונות: לפני יולי 2007 ולאחר מכן. לפני יולי 2007, חיילים משוחררים היו פטורים מתקופת אכשרה בשנה הראשונה לשחרורם וכפופים למבחן תעסוקה בלבד.

בעקבות שינוי החקיקה מיולי 2007, מספר החיילים המשוחררים הזכאים לדמי אבטלה צנח מ-6,650 ב-2006 ל-3,880 ב-2007 וכמעט התאפס בשנים האחרונות. שיעורם בכלל מקבלי דמי אבטלה היה כ-12% בשנים שקדמו לחקיקה.

לוח 2 מראה כי בשנת 2010 היו מובטלים שקיבלו דמי אבטלה בממוצע לחודש – וזו כאמור, ירידה של כ-20% לעומת שנה קודמת.

תרשים 2 מציג בבהירות את היחס ההפוך שבין השינוי במספר החיילים המשוחררים שקיבלו דמי אבטלה לבין השינוי במספר החיילים המשוחררים שקיבלו מענק עד 2006. משנת 2007, בעקבות שינוי חקיקה שחיסל למעשה את זכאותם של חיילים משוחררים לדמי אבטלה, אין כמובן קשר בין שתי הסדרות.

הבחנה לפי סוג לשכת התעסוקה מלמדת כי בשנת 2010 היתה יציבות בשיעור האקדמאים מכלל המקבלים דמי אבטלה לאחר עלייה מתמשכת בשנים קודמות, מכ-18% ב-2000 ל-29% ב-2009 (לוח 3).

החמרת תנאי הזכאות לדמי אבטלה בתוכנית הכלכלית של 2002-2003 חיסלה למעשה את ההכשרה המקצועית למקבלי דמי אבטלה. שיעור המובטלים שלמדו בקורסי הכשרה מקצועית מקרב מקבלי דמי אבטלה הגיע לפחות מ-1% בשנים אחרונות.

מספר החיילים המשוחררים הזכאים לדמי אבטלה צנח מ-6,650 ב-2006 ל-3,880 ב-2007 וכמעט התאפס בשנים האחרונות

החמרת תנאי הזכאות לדמי אבטלה בתוכנית הכלכלית של 2002-2003, חיסלה למעשה את ההכשרה המקצועית למקבלי דמי אבטלה

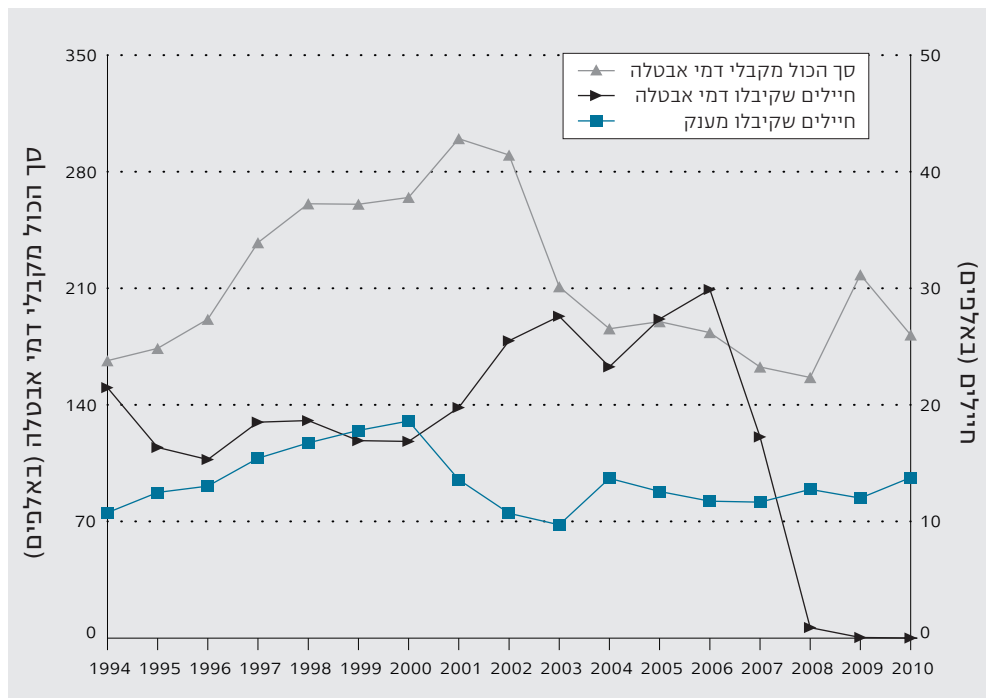
לוח 2

מקבלי דמי אבטלה לפי שנת אבטלה, 2006-2010

שנה	מקבלי דמי אבטלה - סך הכול		מקבלי דמי אבטלה שהיו מועסקים			חיילים משוחררים	
	מספרים	אחוז שינוי לעומת שנה קודמת	סך הכול (מספרים)	אחוז כל המקבלים	אחוז שינוי לעומת שנה קודמת	סך הכול	אחוז כל המקבלים
סך הכול							
2006	183,439	-3.4	153,538	83.7	-4.4	29,901	16.3
2007	162,759	-11.3	145,506	89.4	-5.2	17,253	10.6
2008	156,450	-3.9	155,485	99.4	6.9	965	0.6
2009	218,174	39.5	218,124	100.0	40.3	40	-
2010	182,065	-16.5	182,039	100.0	-16.5	26	-
ממוצע חודשי							
2006	55,941	-4.9	49,294	88.1	-5.8	6,647	11.9
2007	49,817	-11.0	45,936	92.2	-6.8	3,881	7.8
2008	48,045	-3.4	47,871	99.6	4.2	174	0.4
2009	73,025	52.0	73,016	100.0	52.5	9	0.0
2010	58,634	-19.7	58,629	100.0	-19.7	5	0.0

תרשים 2

מקבלי דמי אבטלה (כל האוכלוסייה וחיילים משוחררים)
ומקבלי מענק לחייל משוחרר בגין עבודה מועדפת, 1990-2010



לוח 3

מקבלי דמי אבטלה שהיו מועסקים לפי סוג לשכת התעסוקה (אחוזים), 2006-2010

שנה	סך הכול	אקדמאים	לא אקדמאים
2006	100.0	26.1	73.9
2007	100.0	26.8	73.2
2008	100.0	28.3	71.7
2009	100.0	29.1	70.9
2010	100.0	28.3	71.7

ה. משך תשלום

דמי אבטלה משולמים למובטלים במשך 50 יום, 67 יום, 100 יום, 138 יום או 175 יום - בהתאם לגיל ולמספר התלויים בהם. בשנת 2010 עקב ההסכם היו תקופות נוספות, 65 יום, 97 ו-125 יום. מימוש הזכויות לדמי אבטלה מוגבל לתקופה של שנה החל ביום האבטלה הראשון.

לוח 4, המציג את שיעורי מיצוי הזכויות ביחס לתקופת הזכויות האפשרית על פי החוק, מצביע על כך ששיעורי המיצוי של מי שזכאים ל-175 ימי תשלום ומי שזכאים לעד 97 יום גבוהים יותר מאשר של שאר הקבוצות. שיעורי מיצוי אלה משקפים את המצוקה של קבוצת המבוגרים הסובלת מסיכויים נמוכים להשתלב בשוק העבודה ושל הצעירים ביותר שאינם מספיקים להשתלב בעבודה במהלך התקופה שבעבורה משולמים דמי אבטלה. יש להדגיש שב-2010 הסתמנה ירידה קלה במספר הימים

שיעורי המיצוי של מי שזכאים ל-175 ימי תשלום ומי שזכאים לעד 97 יום גבוהים יותר מאשר של שאר הקבוצות

לוח 4

**מקבלי דמי אבטלה מחפשי עבודה שסיימו זכאותם ב-2009 וב-2010,
לפי מספר הימים שבעבורם קיבלו דמי אבטלה (כאחוז מתקופת הזכאות המרבית)
ולפי תקופת הזכאות המרבית**

מספר ימים ממוצע כאחוז מתקופת הזכאות המרבית	מספר ימי תשלום כאחוז מתקופת הזכאות המרבית					סך הכול	תקופת הזכאות המרבית
	100% מתקופת הזכאות	מ-75% ועד 100% מתקופת הזכאות	מ-50% ועד 75% מתקופת הזכאות	מ-25% ועד 50% מתקופת הזכאות	עד 25% מתקופת הזכאות		
2009							
79.2	46.4	21.6	11.2	11.4	9.5	100.0	סך הכול
84.2	50.8	21.1	10.0	10.8	7.4	100.0	50 יום או 65 יום
84.0	50.1	19.6	12.7	11.5	6.1	100.0	67 יום או 97 יום
77.7	36.6	27.1	15.2	12.8	8.6	100.0	100 יום או 125 יום
77.2	43.9	21.1	11.1	13.2	10.7	100.0	138 יום
80.1	51.4	19.8	9.1	9.8	9.9	100.0	175 יום
2010							
78.7	45.5	20.5	11.2	14.6	8.2	100.0	סך הכול
85.3	53.4	21.1	11.4	9.4	4.7	100.0	50 יום או 65 יום
81.8	45.7	18.5	18.1	11.9	5.8	100.0	67 יום או 97 יום
77.7	36.7	26.2	13.3	16.1	7.7	100.0	100 יום או 125 יום
77.6	43.7	20.2	11.3	16.1	8.9	100.0	138 יום
78.8	49.5	18.5	8.7	14.5	8.8	100.0	175 יום

הממוצע לתשלום כאחוז מהתקופה המרבית בהשוואה ל-2009 – וזאת לכל קבוצות המובטלים חוץ מקבוצת המובטלים הזכאים לתקופה מרבית של עד 65 יום (הצעירים), שאצלם חלה עלייה קלה.

1. גובה דמי האבטלה והיקף התשלומים

כאמור, דמי האבטלה בישראל מחושבים על פי נוסחה פרוגרסיבית המבטיחה שיעור החלפה (שיעור דמי האבטלה מתוך השכר ערב האבטלה) פוחת, בדומה לתוכניות ביטוח סוציאלי אחרות. מתכונת זו משלבת שני שיקולים: השיקול הביטוחי – ביטוח כנגד אבטלה – ולפיו הפיצוי המוענק לשמירת רמת החיים של המובטל ומשפחתו אינו מחליף באופן מלא את השכר ערב האבטלה; והשיקול של חלוקת הכנסות – פיצוי גבוה יותר לבעלי שכר נמוך מאשר לבעלי שכר גבוה.

נתוני לוח 5 מראים כי משנת 2008 חל שנוי במגמה. לראשונה מאז 2004 עלה גובה דמי האבטלה הממוצעים כאחוז מהשכר הממוצע במשק – מ-47% ב-2007 ל-50% ב-2008. מגמה זו של עלייה נמשכה גם ב-2009-2010, שבה הגיעו דמי האבטלה הממוצעים לכ-52% מהשכר הממוצע במשק. יש לציין כי בשנת 2009 רמת דמי אבטלה היתה גבוהה במיוחד וזאת כתוצאה מהמשבר במשק שהיה מלווה בגל פיטורין גם בקרב בעלי שכר גבוה. אחוז המובטלים שקיבלו דמי אבטלה בגובה של יותר ממחצית השכר הממוצע במשק עלה, מ-38% ב-2007 ל-50% בשנתיים האחרונות, ובמקביל ירד אחוז המובטלים שקיבלו דמי אבטלה נמוכים ממחצית השכר הממוצע – מכ-62% ב-2007 ל-50% ב-2009-2010.

בשנת 2008 עלה גובה דמי האבטלה הממוצעים כאחוז מהשכר הממוצע במשק לראשונה מ-2004: 47% ב-2007, 50% ב-2008 ו-52% ב-2010

לוח 5

מקבלי דמי אבטלה* לפי גובה דמי האבטלה ליום
ביחס לשכר היומי הממוצע במשק (אחוזים), 2010-2006

שנה	סך הכול	דמי האבטלה ליום ביחס לשכר היומי הממוצע במשק				
		עד 1/4 השכר הממוצע	מ-1/4 עד 1/3 השכר הממוצע	מ-1/3 עד 1/2 השכר הממוצע	מ-1/2 עד 2/3 השכר הממוצע	מ-2/3 עד מלוא השכר הממוצע
2006	100.0	6.5	8.3	44.2	28.5	12.5
2007	100.0	7.6	10.6	43.7	25.6	12.5
2008	100.0	6.7	9.9	40.4	27.3	15.7
2009	100.0	5.2	7.8	38.0	29.8	19.2
2010	100.0	6.2	9.1	38.8	29.1	16.9

* לא כולל חיילים משוחררים

לוח 6

תשלומי דמי האבטלה (מיליוני ש"ח), 2010-2006

שנה	מחירים שוטפים	מחירים קבועים (2010)	שיעור שינוי ריאלי
2006	1,957	2,183	-3.8
2007	1,757	1,950	-10.7
2008	1,840	1,952	0.1
2009	3,028	3,109	59.3
2010	2,534	2,534	-18.5

בשנת 2010, ההוצאה הכוללת לתשלום דמי אבטלה הסתכמה בכ-2.5 מיליארד ש"ח לעומת 3.0 מיליארד ש"ח ב-2009 - תוצאה של ירידה במספר המקבלים

בשנת 2010, ההוצאה הכוללת לתשלום דמי אבטלה הסתכמה בכ-2.5 מיליארד ש"ח לעומת 3.0 מיליארד ש"ח ב-2009 - ירידה של כ-19%. ירידה זו היא תוצאה של ירידה במספר המקבלים. במקביל ירד חלקם של התשלומים בענף האבטלה, מ-5.6% מסך ההוצאה לתשלום גמלאות הביטוח לאומי ב-2009 ל-4.4% ב-2010.

כוח העבודה האזרחי ומקבלי דמי האבטלה בשנים 2001-2008

מובטל שצבר תקופת עבודה בהתאם לחוק זכאי לדמי אבטלה. כדי לאמוד את שיעור מקבלי דמי אבטלה מתוך כוח העבודה, נעשה שימוש בקבצים של סקרי כוח אדם של הלשכה המרכזית לסטטיסטיקה יחד עם קובצי מקבלי דמי אבטלה של המוסד לביטוח לאומי.

בשנת 2008, שיעור המובטלים שקיבלו דמי אבטלה ביחס לכוח העבודה היה 17 איש לכל 1,000 הישיכים לכוח העבודה. במהלך השנים שיעורם ירד בהתמדה, מ-44% בשנת 2001 ל-17% ב-2008 - ירידה של יותר מ-60%. הירידה נבעה מההחמרות בתנאי הזכאות לדמי אבטלה שהחלו בשנת 2002.

לוח 1

מספר מקבלי דמי אבטלה לכל 1000 איש השייכים לכוח העבודה, לפי מין, 2008-2001

שנה	סה"כ	גברים	נשים
2001	44.2	41.6	47.3
2002	39.9	37.6	42.5
2003	28.6	26.9	30.5
2004	23.1	21.7	24.6
2005	22.6	20.7	24.9
2006	20.9	18.8	23.3
2007	17.9	15.7	20.3
2008	17.1	15.2	19.2

השוואה בין גברים לנשים מצביעה על יחס גבוה יותר אצל הנשים, כאשר הפער בין המינים גדל עם השנים. הסיבה להבדלים בשיעור מקבלי דמי אבטלה מכוח העבודה לפי מין נעוצה בעובדה ששיעור האבטלה בקרב הנשים הוא תמיד גבוה משיעור האבטלה בקרב הגברים. הסיבה להתרחבות הפערים עם השנים היא החמרות נוספות, ב-2007, שהביאו לירידה חדה במספר החיילים הזכאים לדמי אבטלה, שהם בדרך כלל גברים.

השוואה בין קבוצות גיל מצביעה על כך שבשנים שקדמו להחמרות הקשות בתנאי הזכאות (למשל ב-2001), שיעור מקבלי אבטלה מכוח העבודה פחת עם העלייה בגיל, ובשנים שלאחר מכן השתנתה המגמה והשיעור גדל עם העלייה בגיל.

עד שנת 2007, לקבוצת הגיל הראשונה (עד גיל 24), שיעור מקבלי דמי אבטלה מכוח העבודה היה הגבוה ביותר מבין כל קבוצות הגיל. ב-2008 שיעור זה צנח בחדות לנמוך ביותר מבין כל הקבוצות. הסיבה להבדלים אלה היא החמרות בתנאי הזכאות, שהקשו מאוד עם הצעירים.

לוח 2

מספר מקבלי דמי אבטלה על כל 1000 איש השייכים לכוח העבודה, לפי קבוצת גיל, 2008-2001

שנה	סה"כ	עד 24	29-25	34-30	39-35	44-40	45+
2001	44.2	53.8	49.8	44.7	44.8	40.0	39.3
2002	39.9	49.9	41.5	37.5	40.6	37.2	37.6
2003	28.6	35.1	25.7	25.2	29.3	26.0	29.9
2004	23.1	25.9	19.4	20.2	22.6	21.7	25.8
2005	22.6	28.8	19.2	20.4	22.2	20.9	24.0
2006	20.9	28.9	17.8	19.2	20.5	18.9	21.4
2007	17.9	18.4	14.5	17.2	18.5	17.3	19.4
2008	17.1	6.5	13.9	17.5	19.8	17.7	19.9

לוח 3

**מספר מקבלי דמי אבטלה לכל 1000 איש השייכים לכוח העבודה,
לפי מחוז מגורים, 2001-2008**

שנה	סה"כ	ירושלים	הצפון	חיפה	המרכז	תל אביב	הדרום	יהודה ושומרון
2001	44.2	27.6	60.0	48.2	37.1	35.8	62.6	33.9
2002	39.9	23.6	52.2	44.4	34.8	34.1	52.6	30.3
2003	28.6	16.4	32.1	32.6	27.0	26.3	35.6	23.3
2004	23.1	14.5	27.2	26.8	21.6	20.5	27.7	19.4
2005	22.6	14.0	28.1	25.7	21.2	19.2	28.5	18.5
2006	20.9	13.1	23.9	23.3	19.9	18.5	26.9	18.8
2007	17.9	11.1	21.1	19.8	16.5	16.1	23.3	15.5
2008	17.1	10.4	20.4	18.5	15.8	15.5	22.0	15.2

הבחנה על-פי אזורי מגורים מצביעה על הבדלים גדולים בשיעור המובטלים בין המחוזות: שיעור המקבלים דמי אבטלה מתוך כוח העבודה גבוה ביותר בצפון ובדרום והשיעור הקטן ביותר הוא בירושלים.

