

## 9. שיקום מקצועי

### א. כללי

אגף השיקום במוסד לביטוח לאומי מסייע לזכאים שנפלטו משוק העבודה או לזכאים נעדרי ניסיון בתעסוקה, להיקלט בעבודה המתאימה לכישוריהם המקצועיים וליכולתם התפקודית באמצעות הכשרה מקצועית והשמה בעבודה. פקידי השיקום, שהם עובדים סוציאליים בהכשרתם, מסייעים באמצעות שירותי אבחון, ייעוץ תעסוקה וליווי למבוטח בכל תהליך השיקום.

עיקר השירותים הניתנים במסגרת השיקום הם שירותים בעין: אבחון, הכוונה וייעוץ בבחירת מקצוע, טרום הכשרה והכשרה מקצועית, השלמת השכלה ולימודי השכלה גבוהה וסיוע בהשמה למי שמתקשים להשתלב בכוחות עצמם בשוק העבודה. נוסף על כך, מי שמשתתף בתהליך שיקום זכאי למימון ההוצאות הנלוות לו, הכוללות מימון האבחון והלימודים, דמי שיקום וכיסוי עלויות הנסיעות אל מקום ההכשרה וממנו, על-פי הוראות החוק.

האוכלוסייה שבה מטפל האגף מחולקת לשלוש קבוצות<sup>1</sup>: פונים חדשים לשיקום, משתתפים בעיצומו של תהליך שיקום ומסיימי תוכנית שיקום. נציין כי מאמצים רבים מושקעים באיתור האוכלוסייה המתאימה מבין הזכאים, כדי להגדיל למקסימום את שיעור המשתלבים בעבודה בסוף התהליך.

לצד שיקום מקצועי, אגף השיקום עוסק גם במתן חוות דעת מקצועיות לאגפי מינהל הגמלאות בנושאים שונים, בהם מתן חוות דעת לעניין קביעת דרגת כושר השתכרות לנכים, מתן חוות דעת בנוגע למינוי מקבל גמלה ועוד. בנוסף, עובדי השיקום מסייעים לנפגעי העבודה ונפגעי האיבה במיצוי הטבות כספיות שהם זכאים להן, וכן מטפלים באלמנות ובנפגעי פעולות איבה<sup>2</sup> בשעת משבר.

### ב. מי זכאי לשיקום מקצועי<sup>3</sup>?

- **נכים כלליים** - תושב ישראל שסובל מליקוי גופני, שכלי או נפשי, אם מתקיימים בו כל התנאים האלה: (1) נקבעו לו אחוזי נכות רפואית בגובה 20% לפחות על פי מבחני נכות; (2) הוא אינו יכול עוד לעסוק בעבודתו הקודמת או בעבודה מתאימה אחרת, עקב הליקוי; (3) כתוצאה מהליקוי הוא זקוק ומתאים להכשרה מקצועית ולשירותי שיקום נוספים שיאפשרו לו לחזור לעבודתו הקודמת או לעבודה מתאימה אחרת. גם בן זוג של נכה, אשר עקב הליקוי אינו בר שיקום והוא מתגורר עימו בקביעות, זכאי לשיקום.
- **נפגעי עבודה** - מי שנפגע בעבודה<sup>4</sup> ונקבעו לו 10% נכות רפואית לפחות, ועקב הפגיעה הוא אינו יכול לעסוק בעבודתו הקודמת או בעבודה מתאימה אחרת, והוא זקוק להכשרה מקצועית מיוחדת כדי שיוכל לחזור לעבודתו הקודמת. עם זאת, המוסד רשאי לאשר שיקום מקצועי לנפגע עבודה שדרגת נכותו נמוכה מ-10%, אם המשך עבודתו במקום הקודם עלול לסכן באופן חריג את בריאותו או את בטיחותו.
- **אלמנים/ות** - אלמן/ה, כמשמעותם בחוק, המקבל/ת קצבת שאירים או קצבת תלוים ומתקיימים בהם כל התנאים האלה: (1) הוא חסר מקצוע או שאינו יכול להתפרנס ממקצועו

1 משתקם יכול במהלך השנה להשתייך ליותר מקבוצה אחת.  
 2 הטיפול בנפגעי פעולות איבה כולל תמיכה וליווי מתמשך לאורך החיים.  
 3 מלבד המפורט, הזכאות לשיקום מקצועי מותנית בהיות התובע מתחת לגיל פרישה.  
 4 פגיעה בעבודה היא תאונת עבודה המתרחשת בזמן ועקב עבודה, לרבות תאונה המתרחשת בדרך לעבודה וממנה, או מחלת מקצוע, על-פי רשימת מחלות המוגדרות בתקנות נפגעי עבודה.

למחייתו; (2) הוא אינו יכול להוסיף ולעבוד במקום עבודתו הקודם בעקבות התאלמנותו; (3) עובד השיקום קבע כי הוא מתאים להכשרה/הסבה מקצועית בכפוף למצבו הרפואי ולהשכלתו.

- **נפגעי איבה** - נפגע בפעולת איבה<sup>5</sup>, בתנאי שנקבעו לו 20% נכות רפואית<sup>6</sup> לפחות, ועקב הפגיעה הוא אינו יכול לעסוק בעבודתו הקודמת או בעבודה מתאימה אחרת, או שהוא זקוק להכשרה מקצועית מיוחדת כדי שיוכל לחזור לעבודתו הקודמת. גם בני משפחות שכולות, כהגדרתם בחוק (אלמן/ה, יתום/ה והורים שכולים), שקרובם נפטר כתוצאה מפעולת איבה, זכאים לשיקום מקצועי.

### ג. הפונים לשיקום מקצועי

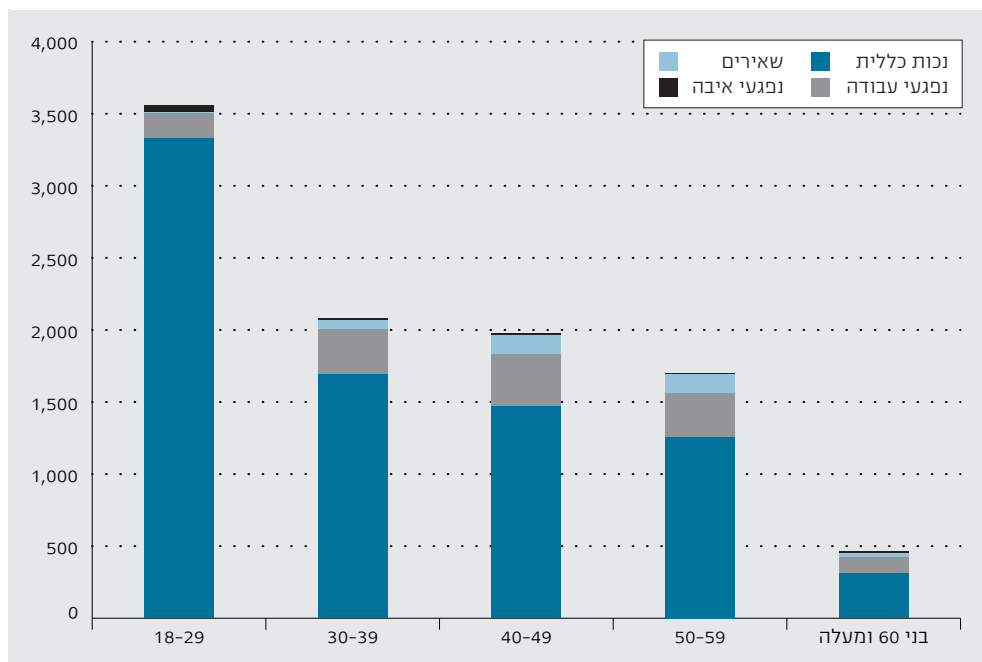
בשנת 2013 פנו לביטוח הלאומי 9,786 אנשים במטרה לעבור שיקום מקצועי, 4% יותר מאשר בשנת 2012. עיקר הגידול נובע מגידול במספר הפניות של נכים כלליים בקבוצת הגיל הצעירה (18-29). כבכל שנה, גם השנה רוב הפונים שייכים לענף נכות כללית (כ-83%) וכ-61% מקבלים קצבה חודשית מענפי הגמלאות השונים במוסד לביטוח לאומי.

לצעירים בשנות העשרים הפוטנציאל הגבוה ביותר לשיקום, משום שהכשרה או השכלה גבוהה יקדמו באופן ניכר את סיכוייהם להשתלב בעבודה, ולכן לא מפתיע ש-36% מהפונים לשיקום הם בגילים אלה (תרשים 1). כמו כן, ככל שהגיל צעיר יותר שיעור המשתקמים מענף נכות כללית גדל,

לצעירים בשנות העשרים הפוטנציאל הגבוה ביותר לשיקום

## תרשים 1

הפונים לשיקום מקצועי לפי גיל וענף, 2013



5 נפגע איבה הוא מי שנפגע מפעולה של כוחות צבאיים/צבאיים למחצה/כוחות בלתי סדירים של מדינה או ארגון העוינים לישראל, או מפעולה שבוצעה תוך סיוע לאחד מאלה, בשליחותם או מטעמם, ואשר כווננו נגד ישראל.

6 נפגע איבה שנפצע לפני 1996 זכאי לשיקום מקצועי אם נקבעו לו 10% נכות רפואית ויותר.

משום שבקבוצה זו נכללים נכים מלידה שפונים לשיקום למימוש זכויותיהם עם הגיעם לגיל 18. בגילים המבוגרים יותר גדל חלקם של נפגעי העבודה והאלמנים/ות.

אחד הגורמים המשפיעים ביותר על הצלחת השיקום הוא המוטיבציה הפנימית של המשתתפים: סביר שלמי שפונה ביוזמתו מוטיבציה גבוהה להצלחת התהליך. ל-74% מהפונים לשיקום ב-2013 זו היתה הפנייה הראשונה, ו-80% בהם פנו ביוזמתם. רק ב-15% מהמקרים פקידי השיקום יזמו את הפנייה למבוטח - בדרך כלל לנכים כלליים או לשאירים שמעולם לא פנו בעבר לעזרת השיקום (לוח 1).

ל-74% מהפונים לשיקום ב-2013 זו היתה הפנייה הראשונה, ו-80% בהם פנו ביוזמתם

### לוח 1

#### הפונים לשיקום מקצועי לפי ענף, מספר הפנייה ויזום הפנייה (מספרים מוחלטים ואחוזים), 2013

מספר הפנייה	יזום הפנייה	סך הכל			
		מספרים מוחלטים	אחוזים	נכות כללית	נפגעי עבודה
סך הכל	מספרים אחוזים	9,786		8,081	1,262
			100	100	100
	סך הכל	7,236	74	73	80
	הפונה	5,763	59	56	74
	פקידי ביטוח לאומי	1,184	12	13	5
	פנייה ראשונה	289	3	3	1
	סך הכל	2,550	26	27	20
	הפונה	2,194	22	23	18
	פקידי ביטוח לאומי	193	2	2	1
	פנייה חוזרת	163	2	2	0

#### ד. נמצאים בתהליך השיקום

לב הפעילות של אגף השיקום מכוון לסייע למבוטחים להשתלב בשוק העבודה. בתהליך השיקום כמה שלבים, שבהם נבחנת ההתאמה של הפונה לשיקום ומותאמת לו התוכנית הטובה ביותר לצרכיו, לרצונותיו וליכולותיו על פי חוות הדעת המקצועית של עובדי השיקום. להלן השלבים הבולטים בתהליך:

- **אבחון תעסוקה** - בדיקה של כישורי התעסוקה של המבוטח, כולל ייעוץ והכוון מקצועי בידי פקידי השיקום, מכוני אבחון או מרכזי שיקום. האבחון נעשה בהתאם ליכולותיו של המבוטח ובהתאם לחוות הדעת של פקיד השיקום.
- **טרם הכשרה מקצועית** - הקניית הרגלי עבודה במרכזי שיקום, קורסי העצמה, השלמת השכלה (בגרות, פסיכומטרי, מכינה וכו'), בהתאם לממצאי אבחון התעסוקה וכהכנה להשתלבות בהכשרה מקצועית או בעבודה.
- **הכשרה מקצועית** - הכשרה לבעלי כישורי תעסוקה המתאימים ללימודים שבאמצעותם הם רוכשים מקצוע שיסייע להם להשתלב בעבודה: לימודים במוסדות להשכלה גבוהה (אוניברסיטאות ומכללות), בתי ספר להנדסאים או קורסים מקצועיים (כגון טכנאי, מזכירות, הנהלת חשבונות ובישול).

לוח 2

תוכניות לשיקום מקצועי ומשתתפים, לפי הענף שהם שייכים אליו  
 וסוג התוכנית (מספרים מוחלטים ואחוזים), 2013

סוג התוכנית	סך הכל		נכות כללית	נפגעי עבודה	נפגעי שאירים	איבה נפגעי	סוג התוכנית
	מספרים מוחלטים	אחוזים					
סה"כ תוכניות	48,458	100	41,840	6,288	2,362	1,228	
אבחון לתוכנית	21,683	100	81	12	5	2	
אבחון פנימי לזכאות	9,321	100	82	13	4	1	
אבחון פנימי לתוכניות	7,391	100	80	13	5	2	
אבחון חיצוני	4,971	100	74	19	4	2	
טרום הכשרה	3,813	100	78	13	7	3	
השלמת השכלה	2,656	100	77	14	7	2	
הקניית הרגלי עבודה	1,157	100	79	12	6	4	
סך הכל	7,680	100	82	10	5	4	הכשרה
קורס מקצועי	2,986	100	71	16	11	2	מקצועית
השכלה גבוהה	4,694	100	85	7	2	5	
סיוע בהשמה	3,100	100	83	11	5	1	
יצירת תנאים לימודיים	1,422	100	90	8	2	1	
הפניה לעבודה ב"המשקם"	463	100	96	3	0	0	
מעקב ואחזקה	10,297	100	81	11	6	2	
סך הכל משתתפים	22,636	100	17,958	2,995	1,006	677	
מספרים מוחלטים							
אחוזים							

• **השמה בעבודה** - העובדים מסייעים למבוטחים בעלי מקצוע או מי שסיימו הכשרה מקצועית לחפש עבודה המתאימה ליכולותיהם ולמקצוע שרכשו, תוך ליווי ומעקב אחר השתלבותם במקום העבודה.

בתהליך השיקום משתתפים מי שהתחילו תוכנית שיקום השנה ומי שהתחילו שיקום בעבר ועדיין לא סיימו. בשנת 2013 השתתפו כ-22 אלף מבוטחים בכ-48 אלף אבחונים ותוכניות שיקום שונים (לוח 2). בממוצע, כל משתתף השתתף בשתי תוכניות, שאחת מהן היתה אבחון לתוכנית. 4,661 תוכניות התקיימו בידי ספקי שירותי שיקום, 84% מהן במרכזי השיקום של הקרן למפעלי שיקום.

בשנת 2013 השתתפו כ-22 אלף מבוטחים בכ-48 אלף אבחונים ותוכניות שיקום שונים

מדינת ישראל היא מהמדינות המובילות בעולם המערבי בשיעור האקדמאים שבה, תופעה זו אינה פוסחת גם על משתתפי תוכניות השיקום. כ-61% מהמשתתפים בתוכניות להכשרה מקצועית הופנו ללימודים אקדמיים. נוסף על כך, מעניין לראות את התפתחות שיעור התוכניות להשכלה גבוהה לאורך השנים (תרשים 2). משנת 2005 ועד היום שיעור התוכניות להשכלה גבוהה הוכפל - מלבד הגידול הטבעי במספר התוכניות להשכלה גבוהה, גם לירידה במספר התוכניות להכשרה מקצועית השפעה על הגידול בשיעור התוכניות הללו.

בלוח 3 מובאת התפלגות המשתתפים בהתאם לליקוי העיקרי<sup>7</sup> ושיעורי הנכות הרפואית שלהם. סביר להניח שבעלי אחוזי הנכות הרפואית הנמוכים עצמאים יותר ויכולים להשתלב בשוק העבודה

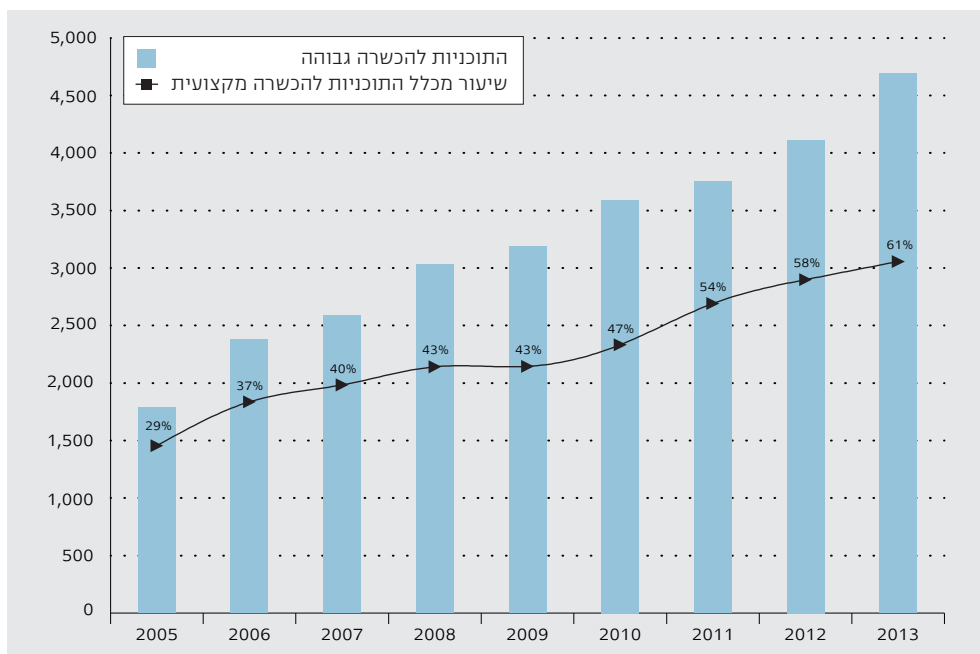
7 ליקוי עיקרי הוא זה ששיעור הנכות הרפואית בו הוא הגבוה ביותר מבין הליקויים של האדם.

36% ממשותפי תהליך שיקום בשנת 2013 הם בעלי 59-40 אחוזי נכות רפואית

בכוחות עצמם, וככל שגדלה הנכות הרפואית קטנה ההסתברות למצוא עבודה בשוק החופשי. אין זה מפתיע אפוא, ש-36% ממשותפי תהליך שיקום בשנת 2013 הם בעלי 59-40 אחוזי נכות רפואית, שכן מבחינת שיעורי הנכות זו האוכלוסייה בעלת הפוטנציאל הגבוה ביותר לשיקום בכלל הנכים. בקרב

### תרשים 2

תוכניות להשכלה גבוהה ושיעור מכלל התוכניות להכשרה מקצועית (מספרים מוחלטים ואחוזים), 2013-2005



### לוח 3

משתתפים בתוכניות שיקום מקצועי לפי אחוזי הנכות הרפואית והליקוי העיקרי (מספרים מוחלטים ואחוזים), 2013

ליקוי עיקרי	סך הכל						אחוזי נכות רפואית					
	מספרים מוחלטים	אחוזים	ללא *	19-10	39-20	59-40	79-60	100-80				
סך הכל - מספרים אחוזים	22,636	100	1,342	1,460	4,664	8,169	3,941	3,060				
נפש או פיגור	6,027	27		14	28	45	18	5				
פנימי	4,505	20		10	21	21	25	24				
אורוגניטלי	611	3		2	2	2	4	6				
נירולוגי	2,907	13		7	10	11	18	25				
לוקומוטורי	4,341	19		61	26	14	17	13				
ראייה	1,072	5		1	2	2	4	20				
שמיעה	995	4		3	3	2	12	5				
אחר **	2,178	10	100	2	8	3	3	2				

\* הזכאות לשיקום בענפי איבה ושאיירים אינה בהכרח תוצאה של מצבו הרפואי של המשתתף.  
 \*\* קטגוריה זו כוללת גם משתתפים ללא ליקוי.

המשתקמים בעלי שיעורי הנכות הרפואית הנמוכים (10%-19%) בולט חלקם של הסובלים מבעיות לוקומוטוריות, ובקרב בעלי שיעורי נכות גבוהים יותר גדול חלקם של הסובלים מבעיות פנימיות ונירולוגיות. 65% מהסובלים מבעיות לוקומוטוריות שייכים לענף נפגעי עבודה.

### ה. מסיימי טיפול שיקומי

הצלחת השיקום המקצועי תלויה במוטיבציה של הפונים להשתקם, כך שקליטה בשוק העבודה אינה אפשרית אם המשתקם אינו מעוניין בכך.

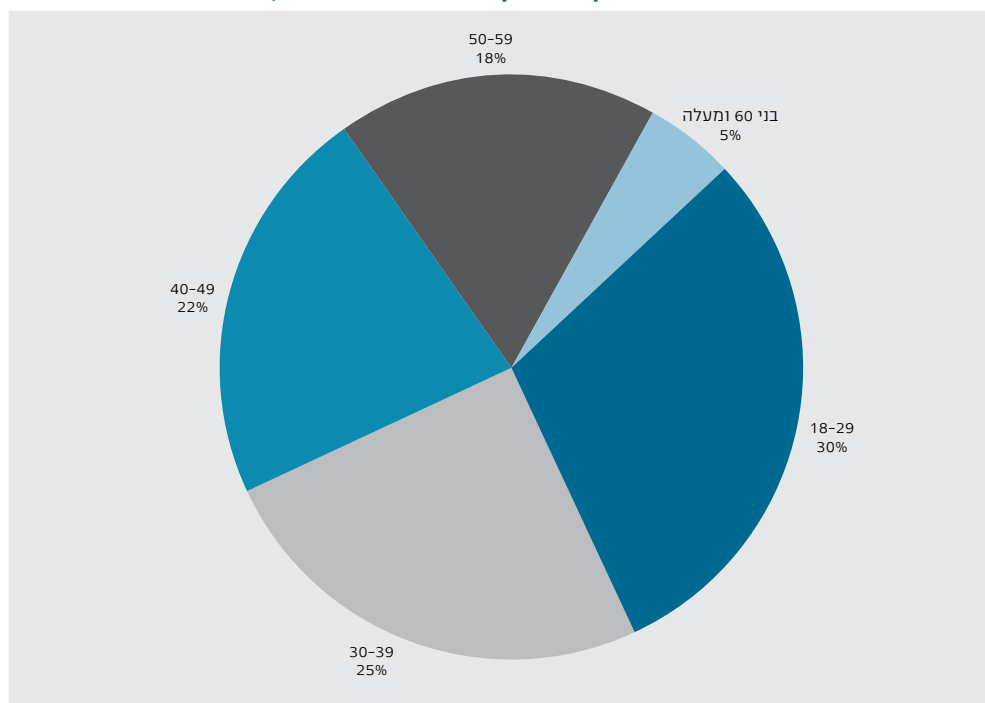
#### לוח 4

**מסיימי טיפול שיקומי לפי הענף שהם שייכים אליו ואופן הסיום (מספרים מוחלטים ואחוזים), 2013**

נפגעי איבה	שאירים	נפגעי עבודה	נכות כללית	סך הכל		אופן הסיום
				מספרים מוחלטים	אחוזים	
327	510	1,766	8,988	11,591	מספרים מוחלטים	סך הכל
3	4	15	78	100	אחוזים	
3	6	16	74	100	4,268	נקלט בעבודה
2	10	9	79	100	720	סיים הכשרה מקצועית
1	5	11	82	100	701	סיים טרום הכשרה
1	1	5	94	100	579	הופנה לגורם אחר
3	2	17	78	100	5,323	הפסקת טיפול

#### תרשים 3

**מסיימי טיפול שיקומי שנקלטו בעבודה לפי גיל, 2013**



ב-2013 5,689 משתקמים סיימו לפחות אחת מתוכניות ההכנה לעבודה בשוק החופשי, 75% בהם הצליחו להשתלב בעבודה

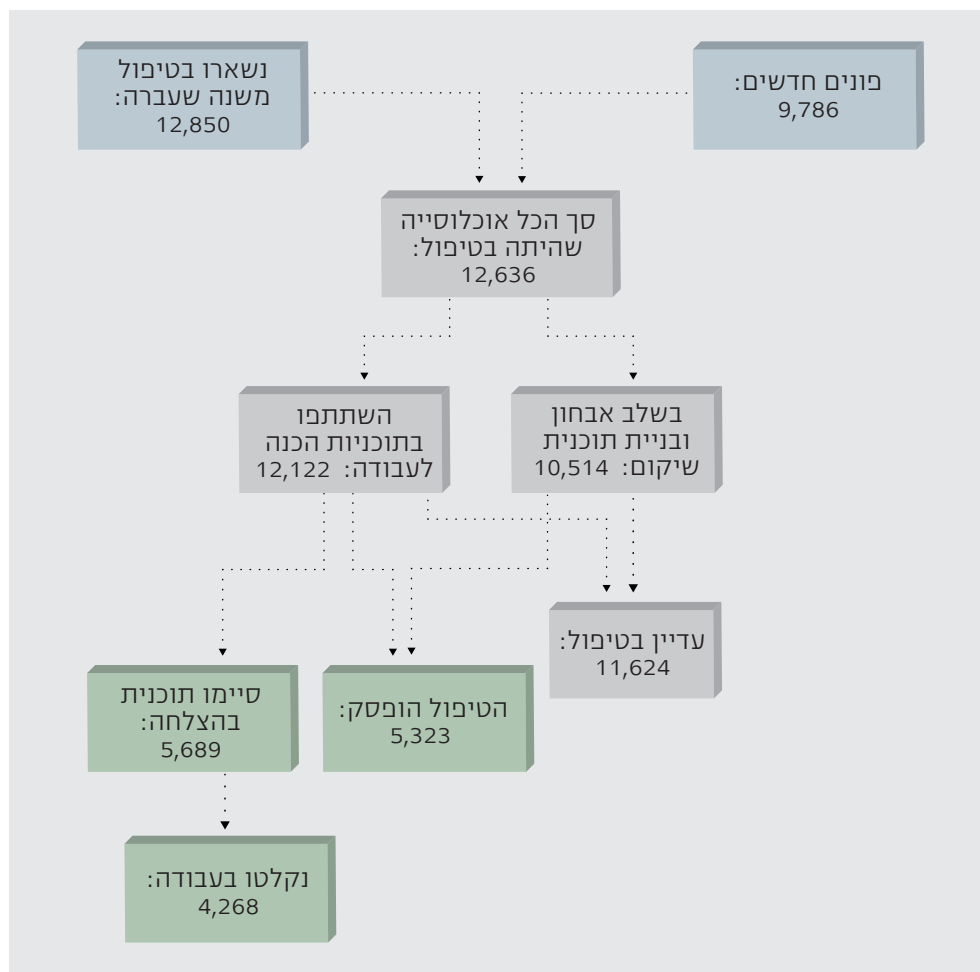
בשנת 2013 הסתיים הטיפול ב-11,591 אנשים. 5,689 משתקמים סיימו לפחות אחת מתוכניות ההכנה לעבודה בשוק החופשי, 75% בהם הצליחו להשתלב בעבודה, כאשר קצת יותר ממחצית המשתלבים בעבודה היו זכאים לקצבת נכות חודשית מענפי נכות כללית או נפגעי עבודה. נתון זה מבליט את היותו של אגף השיקום בביטוח לאומי גורם מרכזי בשילוב נכים בשוק העבודה. ל-5,323 אנשים הטיפול השיקומי הופסק, בדרך כלל (ב-65%) כיוון שנמצאו לא מתאימים.

למסיימי תוכניות השיקום בשנת 2013 נדרשו במוצע שנתיים וחודשיים לסיים את התוכנית. עם זאת, משך תהליך השיקום אינו קבוע והוא מושפע מגורמים רבים, החל במספר התוכניות שהמשתקם משתתף בהן, עבור בסוג ההכשרה וכלה במצבו הרפואי. להלן כמה דוגמאות להבדלים בין המסיימים:

- מי ששייכים לענף נכות כללית סיימו את התוכנית במוצע בתוך שנתיים ושלושה חודשים, בעוד שלמשתקמים מנפגעי עבודה נדרשו במוצע רק שנה ושבעה חודשים לסיום. הבדלים

#### תרשים 4

#### האוכלוסייה בשיקום מקצועי לפי שלבי התהליך, 2013



אלה נובעים בין היתר מהרגלי העבודה של המשתקמים וממידת העצמאות של המשתקמים בשני הענפים.

- גם למצבו הרפואי של המשתקם השפעה רבה על משך השהות שלו במסגרת השיקום: לבעלי שיעור נכות רפואית הגבוהה מ-65% התהליך היה ארוך ב-50% לעומת בעלי נכות רפואית הנמוכה מ-40% (2.7 שנים לעומת 1.8 שנים).

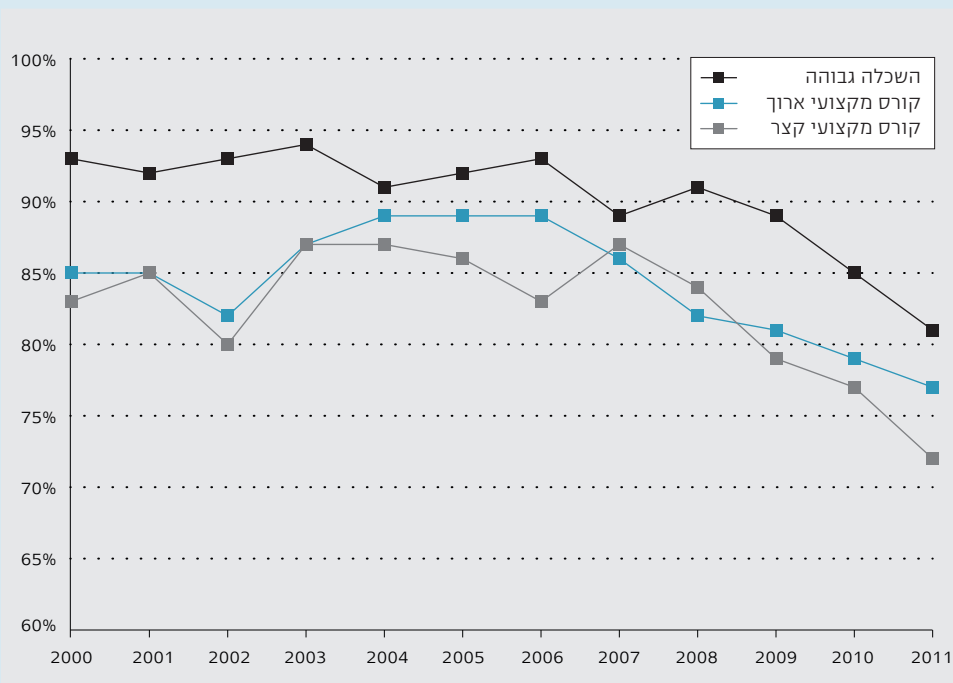
אין ספק כי להתפלגות גילם של המשתקמים (תרשים 1) השפעה מכרעת על שיעור המשתלבים בעבודה בכל קבוצת גיל (תרשים 3). עם זאת, על אף המאמץ לשלבם בתעסוקה, שיעור בני 18-29 בקרב הנקלטים בשוק העבודה נמוך במעט לעומת שיעורם מבין הפונים החדשים (30% לעומת 36%) - ייתכן שזו תוצאה של מצבם הרפואי והעדר כישורי עבודה וניסיון בתעסוקה.

## השתלבות בעבודה של מסיימי תוכניות שיקום

אחת ממטרותיו המרכזיות של אגף השיקום היא שילוב המשתקמים בעבודה: תוכנית שיקום שבסופה המשתקם מוצא עבודה במקצוע שרכש והוא מתמיד בה לאורך זמן, נחשבת להצלחה. כדי לקבל תמונה כוללת ולא רק בנקודת זמן מסוימת, בחנו את המגמות במהלך השנים. במוסד לביטוח לאומי מתקבל מידע ממוכן ומפורט על מצב התעסוקה של האדם כשנה לאחר

### תרשים 1

שיעור המשתלבים בעבודה מבין מסיימי תוכניות ההכשרה, 2000-2011





תום שנת המס<sup>1</sup> (בזמן כתיבת שורות אלה הנתונים קיימים עד שנת 2012), ועל כן נבחנו משתקמים אשר תוכניות ההכשרה שהשתתפו בהן הסתיימו עד 2011.

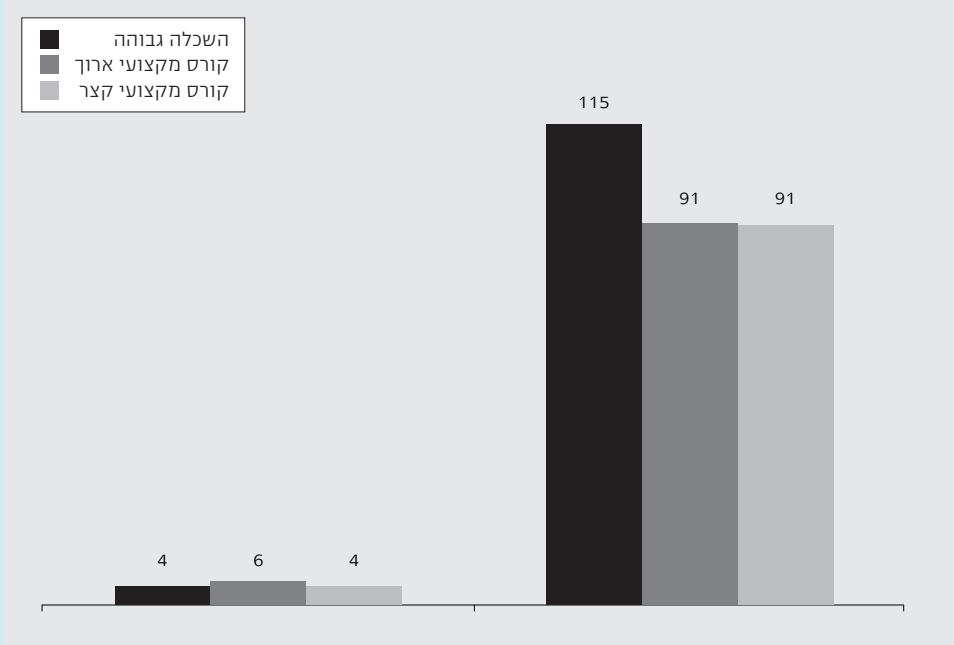
כדי לבחון את תרומת אגף השיקום להשתלבותם בעבודה של המשתקמים, נבחנו רק משתקמים שסיימו תוכניות הכשרה מקצועית. את תוכניות ההכשרה בחרנו לחלק לשלוש קבוצות: (א) תוכניות השכלה גבוהה; (ב) קורסים מקצועיים ארוכים (שאורכם תשעה חודשים או יותר); (ג) קורסים מקצועיים קצרים (שאורכם עד תשעה חודשים).

הממצאים מלמדים, כי בשנים 2002-2008 הצליחו להשתלב בעבודה במוצע 92% ממסיימי התוכניות להשכלה גבוהה, לעומת כ-85% ממסיימי התוכניות המקצועיות, הן הארוכות והן הקצרות (תרשים 1). מן הסתם, מאחר שלא התקיים מיצוי מלא של פוטנציאל התעסוקה של מסיימי תוכניות השיקום מ-2009 ואילך, אפשר להבחין בירידה בשיעורי המשתלבים בעבודה בשנים הללו.

נתוני השכר הקיימים בביטוח לאומי אינם מאפשרים להשוות בין המקצוע שלמד המשתקם לבין התפקיד שהוא ממלא במקום עבודתו. עם זאת אנו יכולים לבחון את משך זמן חיפוש העבודה ואורך תקופת העבודה, שגם הם משתנים חשובים בבחינת יעילות תוכנית ההכשרה: ל-50% ממסיימי תוכניות השכלה גבוהה נדרשו פחות מ-4 חודשים ממועד סיום התוכנית למצוא עבודה,

## תרשים 2

משך זמן חיפוש עבודה ומספר חודשי עבודה (חודשים) של מסיימי תוכניות ההכשרה שהשתלבו בעבודה, 2007-2000



1 נתוני התעסוקה וההכנסות מופקים בידי רשות המיסים ומתבססים על ההכנסות המדווחות על כלל העובדים במשק, הן השכירים והן העצמאים.

בשנים 2002-2008  
הצליחו להשתלב  
בעבודה במוצע 92%  
ממסיימי התוכניות  
להשכלה גבוהה,  
לעומת כ-85%  
ממסיימי התוכניות  
המקצועיות

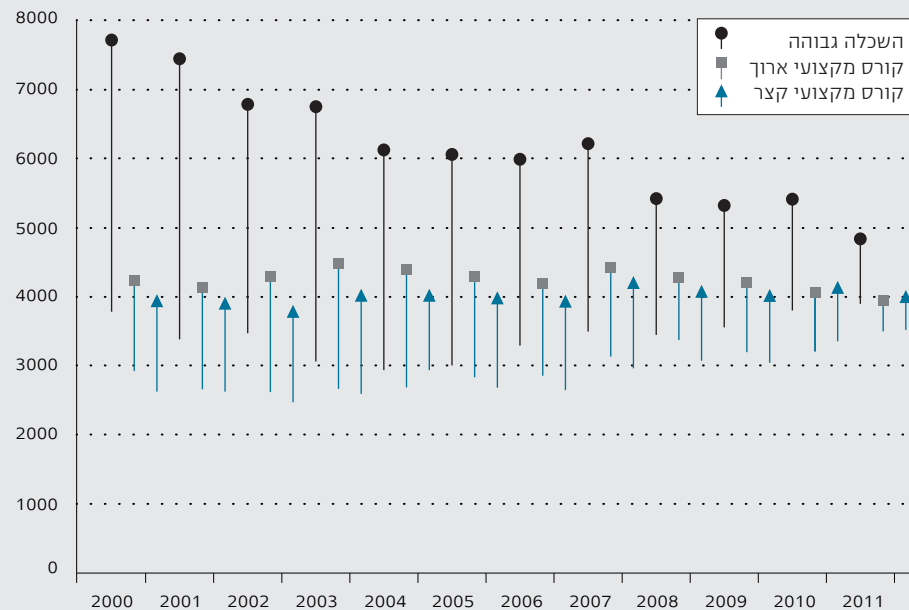
כך גם למסיימי קורסים מקצועיים קצרים. ל-50% ממסיימי הקורסים המקצועיים הארוכים נדרשו עד 6 חודשים ממועד סיום הקורס למצוא עבודה. אפשר גם לראות שההשמה בעבודה יציבה יותר אצל מסיימי תוכניות להשכלה גבוהה: תקופת העבודה שלהם ארוכה בשנתיים מזו של מסיימי קורסים מקצועיים.

בנוסף, קצב התפתחות השכר של מסיימי תוכניות להשכלה גבוהה גבוה מזה של אחרים: מתרשים 2 עולה שאמנם אין הבדל של ממש בשכרם ההתחלתי של מסיימי התוכניות השונות (השכר ההתחלתי של מסיימי התוכניות להשכלה גבוהה רק במקצת), אך ההתקדמות בשכר של מסיימי תוכניות להשכלה גבוהה שונה מהותית בהשוואה למסיימי הקורסים המקצועיים. אם נניח שהיחידים שהספיקו למצוא את פוטנציאל ההשתכרות שלהם הם מסיימי התוכניות בשנים 2000-2001, אזי בעוד מסיימי הקורסים המקצועיים מגדילים את שכרם ב-33% בממוצע במהלך השנים, מסיימי התוכניות להשכלה גבוהה מצליחים להכפיל את שכרם פי 2 - נתון שהוא לכשעצמו מצדיק את הגידול בשיעור התוכניות להשכלה גבוהה בכלל תוכניות ההכשרה.

בימים אלה שוקדים בביטוח הלאומי על עריכת מחקר שנועד לבחון את העלות והתועלת של תוכניות ההכנה לעבודה השונות הניתנות בידי אגף השיקום של המוסד וכן את השינויים שחלו במשתנים אלה לאורך השנים.

### תרשים 3

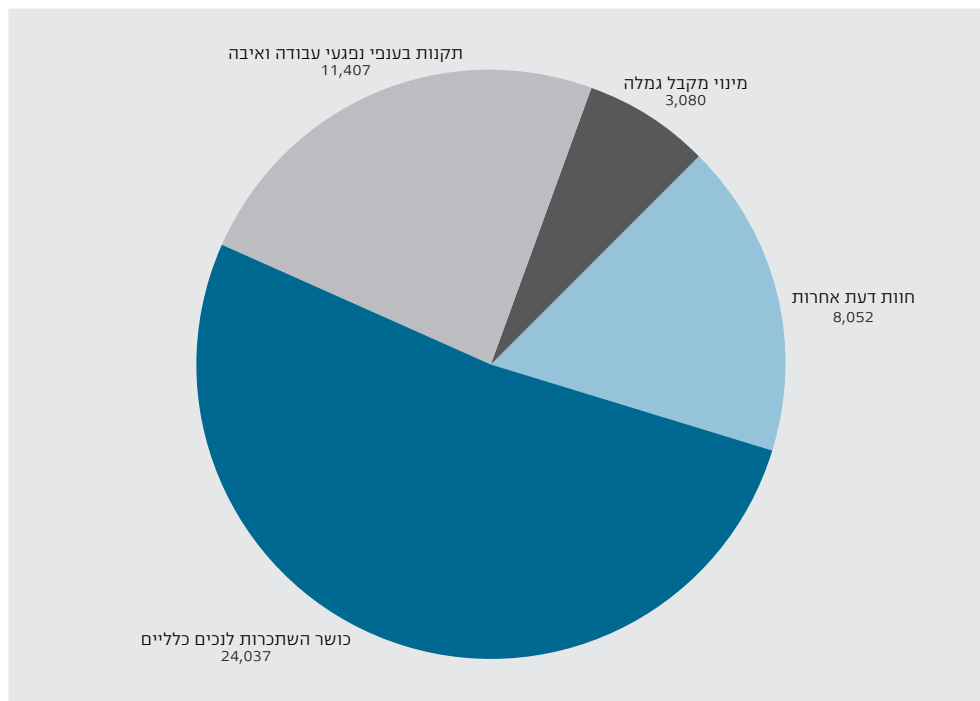
התפתחות השכר של מסיימי תוכניות ההכשרה אשר השתלבו בעבודה, 2000-2011



#### 1. פעולות נוספות של אגף השיקום

לצד השיקום המקצועי מספקים אנשי אגף השיקום גם חוות דעת מקצועיות לאגפי מינהל הגמלאות בנושאים האלה: (א) חוות דעת לקביעת דרגת כושר השתכרות לנכים; (ב) מינוי מקבל גמלה; (ג) חוות דעת לקביעת הזכאות של נפגעי עבודה להעלאת דרגת הנכות (תקנות 15) וקביעת הזכאות

### תרשים 5 מקבלי סיוע למיצוי זכויות לפי ענף, 2013



להיוונים; (ד) קביעת הזכאות לתגמולים מיוחדים לנפגעי עבודה ולנפגעי פעולות איבה. נוסף על כך, עובדי השיקום כותבים חוות דעת נוספות שלא במסגרת חוק הביטוח הלאומי.

בשנת 2013 כתבו עובדי השיקום בסך הכל 46,576 חוות דעת שונות, 52% בהן בעניין קביעת דרגת כושר ההשתכרות לנכים כלליים (תרשים 5).

נוסף על כך, מסייעים עובדי האגף לאוכלוסיות נפגעי עבודה ונפגעי איבה במיצוי הטבות כספיות שהם זכאים להן (כגון קצבה מיוחדת ומענקים מיוחדים). בשנת 2013 הם סייעו ל-4,888 אנשים במיצוי זכויות כספיות, כאשר ל-1,123 בהם הסתיים השנה הטיפול. בהיותם עובדים סוציאליים, עובדי האגף מטפלים גם באלמנות ובנפגעי פעולות איבה<sup>8</sup> בשעת משבר. ב-2013 הם טיפלו ב-103 אנשים.

### ז. תשלומים

תהליך השיקום המקצועי כרוך גם במימון תשלומים נלווים הנדרשים לשיקום: הוצאות מחיה, לימודים וניידות. להלן פירוט התשלומים:

- **דמי שיקום:** גמלה חודשית למחיה בגובה קצבת נכות מלאה, המשולמת בתקופת הלימודים למשתקמים שאינם זכאים לקצבת נכות כללית או נכות מעבודה, ובתנאי שהם לומדים 20 שעות שבועיות לפחות.

8 הטיפול בנפגעי פעולות איבה כולל תמיכה וליווי לאורך החיים.

בשנת 2013 כתבו עובדי השיקום בסך הכל 46,576 חוות דעת שונות, 52% בהן בעניין קביעת דרגת כושר ההשתכרות לנכים כלליים

- **נסיעות:** יש שלוש אפשרויות להשתתפות בהוצאות נסיעות: (1) החזר נסיעות למקום ההכשרה/האבחון בתחבורה ציבורית. (2) השלמה לגמלת ניידות כמשתכר למקבלי גמלת ניידות חלקית. (3) שימוש בשירותי ההסעה שמפעיל המוסד למשתקמים בעלי שיעור נכות רפואית של 65% או יותר שהם חסרי רכב וחסרי רשיון נהיגה.
  - **שכר לימוד:** השתתפות בשכר הלימוד האקדמי או בעלות ההכשרה, עד הסכום המרבי שנקבע בהוראות אגף השיקום.
  - **שיעורי עזר ושירותי הנגשה:** סיוע בשיעורי עזר, על-פי הצורך ובהתאם להיקף שעות הלימוד של המשתקם, וכן סיוע לזקוקים לתרגום לשפת הסימנים, תמלול, הקראות וכו'.
  - **שכר דירה:** השתתפות בשכר דירה או בעלות המעונות למי ששוהים בהכשרה מקצועית במרחק הגדול מ-40 ק"מ ממקום מגוריהם הקבוע, בהתאם לתוכנית לימודיהם.
  - **מכשירים:** סיוע לנכים ברכישת מכשירים החיוניים והכרחיים לשיקום (מחשב, מקלדת מותאמת לעיוורים, ספרים, ציוד לימודי וכו').
  - **הוצאות אחרות (כולל אש"ל):** סיוע למיציאי זכויות כספיות בעיקר בקרב נפגעי איבה ונפגעי עבודה וכן השתתפות בהוצאת כלכלה בכפוף לתקנות.
- בשנים האחרונות גברה ההקפדה על אישורי זכאות לשיקום למתאימים בלבד ועל התאמת תוכניות שיקום מיטביות. בשנת 2013 שולמו במסגרת השיקום המקצועי כ-249 מיליון ש"ח ל-14,569 אנשים שונים<sup>9</sup>.

התפלגות התשלומים ב-2013 אינה שונה מהתפלגות התשלומים בשנים הקודמות (לוח 6).

1. ההוצאה בענף נכות מהווה כ-67% מסך ההוצאה השנתית, אף שמשתקמי הענף מהווים כ-80% מסך המשתקמים - זאת בעיקר תוצאה של תנאי הזכאות בענפים האחרים.
2. ההוצאות העיקריות של הענף הן לתשלומי שכר לימוד (כ-46% מסך ההוצאה), המשולמים לכ-90% מהמשתתפים, ולדמי שיקום, המהווים כשליש מסך ההוצאה.
3. העלות הממוצעת למשתקם היתה כ-15 אלף ש"ח בשנה.

על-פי החוק, מי שנמצא מתאים להשלמת השכלה או להכשרה מקצועית זכאי לתשלומים נלווים רבים יותר (בהם שיעורי עזר, מכשירים, נסיעות ושכר דירה) לעומת מי שאינו לומד, כאשר כל אדם

על-פי החוק, מי שנמצא מתאים להשלמת השכלה או להכשרה מקצועית זכאי לתשלומים נלווים רבים יותר

**לוח 5**  
**ההוצאה לשיקום מקצועי לפי ענף,**  
**(מחירי 2013, אלפי ש"ח), 2009-2013**

שנה	סך כל ההוצאה	נכות כללית	נפגעי עבודה	שאירים	נפגעי איבה
2009	257,067	167,367	27,677	12,562	49,461
2010	265,667	177,325	28,587	13,148	46,608
2011	203,343	125,293	24,173	12,032	41,845
2012	242,765	162,272	26,525	11,815	42,154
2013	248,889	169,547	26,826	10,184	42,332

9. תשלומים אלה אינם כוללים את התשלומים בעבור קצבאות מיוחדות והיוונים.

### לוח 6

#### התשלומים הנלווים לשיקום מקצועי לפי ענף ומספר המקבלים (אחוזים), 2013

הוצאות אחרות	מכשירים	שיעורי עזר	שכר דירה	נסיעות	דמי שיקום	שכר לימוד	סך הכל		סה"כ הוצאה
							אחוזים	מספרים (אלפי ש"ח)	
8	1	3	5	5	32	46	100	248,889	סה"כ הוצאה
0	1	4	7	6	30	52	100	169,547	נכות כללית
0	0	1	1	5	57	35	100	26,826	נפגעי עבודה
0	0	0	0	7	49	42	100	10,184	שאירים
60	0	0	0	0	10	30	100	42,332	נפגעי איבה
1,246	277	770	1,322	8,754	4,754	13,144		14,569	סה"כ מקבלים

\* לא כל הזכאים לתשלום אחר השתתפו בתוכנית שיקום מקצועי.

יכול לקבל יותר מתשלום אחד. בדומה לשנים הקודמות, כ-32% קיבלו ב-2013 השלמה לקצבת נכות מלאה (דמי שיקום) כחלק מהשתתפותם בתוכנית שיקום (תרשים 6). ב-59% מהמקרים המוסד השתתף בהוצאות הנסיעה למקום הלימודים. 28% ממקבלי שכר הלימוד אינם מקבלים תשלומים נוספים - אפשר להניח שרובם מקבלים קצבאות מלאות.

### תרשים 6

#### תשלומי שיקום נוספים למקבלי שכר לימוד, 2013

