

5

קרנות הביטוח הלאומי

קרנות הביטוח הלאומי – כללי*

הפעילות העיקרית של המוסד לביטוח לאומי מתמקדת במתן גמלאות בכסף או בעין לזכאים להן על פי חוק. גמלאות אלה ממומנות מתקציב המוסד ומדמי ביטוח לאומי וביטוח בריאות שהוא גובה.

כהשלמה לגמלאות, הביטוח הלאומי מסייע גם בפיתוח שירותים בקהילה שתכליתם לשפר את רווחתן של אוכלוסיות בסיכון ולהרחיב את מעגל ההזדמנויות שלהן. פעילות זו נעשית באמצעות **קרנות הביטוח הלאומי**. אגף הקרנות (האגף לפיתוח שירותים) הוקם בשנת 2002, כדי לרכז את פעילותן של כל הקרנות,¹ ובאמצעותן לקדם פרויקטים, תוכניות ומיזמים,² שיפותחו ויוטמעו כשירותים חברתיים וכתשתיות בהתאם למדיניות המוסד ולצורכי אוכלוסיות היעד: ילדים ומבוגרים עם מוגבלות, זקנים מוגבלים המתגוררים בקהילה או במוסדות, משפחות ויחידים במצוקה כלכלית וחברתית, מובטלים לאורך זמן, ילדים ונוער בסיכון, עובדים הנמצאים בסיכון לתאונות עבודה וקבוצות אחרות, כמו תושבים בפריפריה החברתית והגיאוגרפית, ערבים וחרדים.

בקשות לסיוע מגיעות לקרנות בשתי דרכים עיקריות: בעקבות "קול קורא" ייעודי בהתאם לתוכנית העבודה שהקרנות מפרסמות או במסגרת שיתוף פעולה עם משרדי ממשלה או עם קרנות אחרות.

סמכותן של הקרנות לפתח שירותי רווחה והתקציב השנתי המרבי של כל קרן, ומימונו באמצעות חלק מדמי הביטוח הנגבים מהמעסיקים ומהמבוטחים בענף המתאים, מעוגנים בחוק.³

אלה הן חמש הקרנות של הביטוח הלאומי: הקרן לפיתוח שירותים לנכים, קרן סיעוד, קרן לילדים ונוער בסיכון, קרן מפעלים מיוחדים, קרן מנוף.

• **הקרן לפיתוח שירותים לנכים** מסייעת לגופים ציבוריים לפתח שירותים לאנשים עם מוגבלות, כדי לשלבם בחברה ובעבודה ולשפר את רווחתם. הקרן פועלת בתחומים האלה: החינוך המיוחד והגיל הרך; שיקום תעסוקה לנכים; דיור מוגן בקהילה; פעילויות פנאי

* עריכה לשונית: חוה רימון.

1 מלבד קרן לילדים ונוער בסיכון, שהוקמה ב-2004, והקרן למפעלים מיוחדים, שפעלה במסגרת מנהל המחקר, עד 2002 פעלה כל קרן בענף הרלוונטי. קרן המחקרים, הכלולה אף היא בחוק, פועלת במסגרת מנהל המחקר והתכנון (ראו להלן).

2 **פרויקט** עוסק בעיקר בבניית תשתית והצטיידות, **תוכנית** היא בעיקר הפעלת שירות, ו**מיזם** הוא פרויקט או תוכנית מקיפים או הנעשים בשיתוף פעולה בין מספר קרנות או גופים. תוכנית משמשת לעיתים גם כשם כולל לכלל אופני הסיוע.

3 חוק הביטוח הלאומי (נוסח משולב), התשנ"ה-1995.

וספורט; שיפור איכות החיים במוסדות לנכים דרך שיפור השירותים והתנאים הפיזיים ורכישת ציוד לשיקום.

- **קרן סיעוד** מסייעת בפיתוח שירותים לזקנים מוגבלים ובשיפורם בקהילה ובמוסדות, בהקמת מרכזי יום וברכישת ציוד לצרכים מיוחדים של אוכלוסיית הזקנים, בהכשרת כוח אדם לטיפול בזקנים ובשיפור השירותים במוסדות סיעוד.
- **קרן לילדים ונוער בסיכון** פועלת לקידום הטיפול בילדים, בני נוער וצעירים, הנמצאים במצבי סיכון, בין היתר בשל הזנחה, התעללות, אלימות, פגיעה מינית והפרעות קשב וריכוז, לרבות ילדים ובני נוער שעברו על החוק, משתמשים בסמים או חשופים לתנאי חיים מסכנים. פעילותה של הקרן נועדה לפתח ולהטמיע מודלים ותוכניות מערכתיות, שמטרתם לצמצם מצבי סיכון, למנוע הידרדרות לעוני ולנזקקות, לקדם ניידות חברתית ולשלב במערכות החינוך, הרווחה והתעסוקה את אלה הנתונים בסיכון.
- **קרן מפעלים מיוחדים** מסייעת לגופים לפתח, בעיקר למען קבוצות בסיכון – משפחות לא מתפקדות, נוער וילדים בסיכון, אנשים עם צרכים מיוחדים וזקנים הסובלים מאלימות – שירותים חברתיים ניסיוניים וחדשניים במגוון תחומים. תוכניות אלה מיועדות להטמעה בקהילה ברחבי הארץ, ולכן רובן מלוות במחקרי הערכה.
- **קרן מנוף** מיועדת למטרות אלה: מימון פעולות למניעת תאונות בעבודה ולעידוד תוכניות להגברת הבטיחות והגהות; מימון מחקרים בתחום הבטיחות והגהות בעבודה ויישום מסקנותיהם במפעלים ניסיוניים; פיתוח ושיפור אמצעי בטיחות חדשניים; איתור סיכונים מקצועיים ומפגעים בטיחותיים במקומות עבודה; סיוע ברכישת אמצעי בטיחות, בפעולות הדרכה ובמבצעי הסברה ופרסום.

הקרנות מסייעות בפיתוח שירותים חברתיים במספר אופנים. הקרן לפיתוח שירותים לנכים וקרן סיעוד מסייעות בעיקר בפיתוח תשתיות, בציוד ובפיתוח טכנולוגי. קרן מפעלים מיוחדים, קרן לילדים ונוער בסיכון וקרן מנוף מסייעות בהפעלת תוכניות המפתחות שירותים לאוכלוסיות היעד. קרנות אלה מממנות, בדרך כלל, גם מחקרי הערכה לתוכניות.

תמצית הפעילות ב-2019

כמו בשנים האחרונות, גם ב-2019 פעלו קרנות המוסד בקרב אוכלוסיות בסיכון (כמפורט לעיל), בהפעלת מרכזי יום לזקנים ולאנשים עם מוגבלות קשה, בתחומי הדיור, החינוך, ההכנה לתעסוקה וההשמה, שהם מאבני היסוד של מדיניות הרווחה והביטחון הסוציאלי ותחומי פעילות מרכזיים בארבע מהקרנות: הקרן לפיתוח שירותים לנכים, קרן סיעוד, קרן מפעלים מיוחדים וקרן לילדים ונוער בסיכון.

תחומי הפעילות העיקריים מבחינת היקף הסיוע היו שירות, טיפול ותמיכה יומיומיים ותעסוקה. 33% מתקציב הסיוע לפרויקטים חדשים יועדו לתחומים אלה. תחומים אחרים שתפסו נתח נכבד מהיקף הסיוע הם הגיל הרך והורות, דיור בקהילה, יזמות חברתית. מלבד

זאת המשיכו הקרנות גם השנה לסייע בתחום הספורט והפנאי, בטיחות בעבודה וכיוצא באלה.

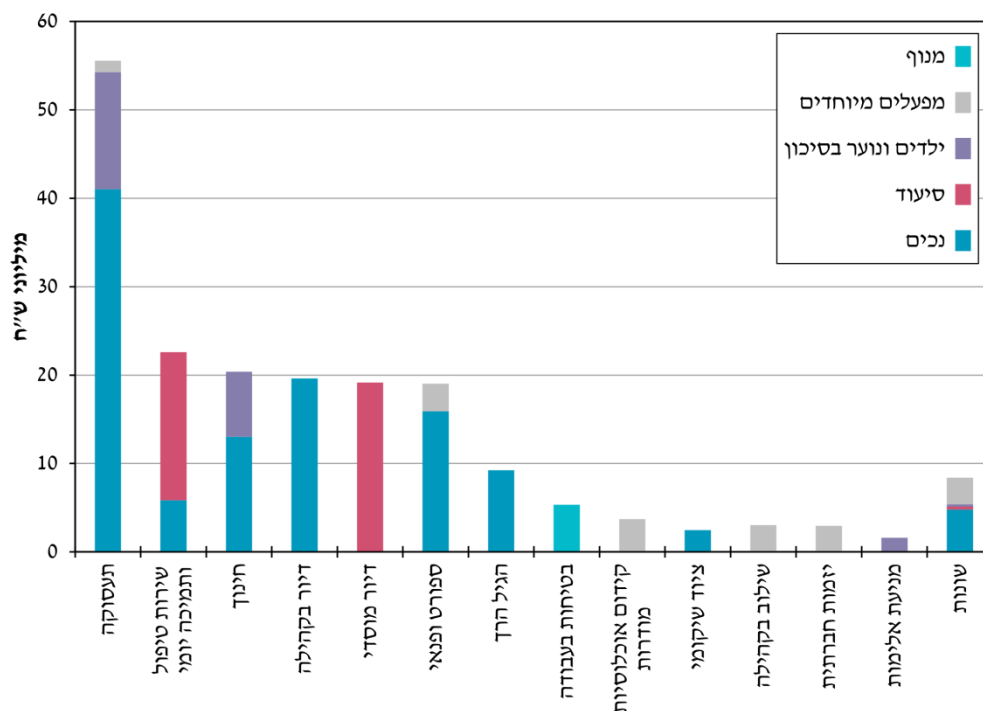
תחומי הפעילות העיקריים של הקרנות ב-2019 מוצגים בלוח 1 ובתרשים 1. מהלוח עולים הדגשים השונים של כל אחת מהקרנות, למשל: בקרן לפיתוח שירותים לנכים הוקדש כרבע מהסכום לגיל הרך ולחינוך מיוחד, וכחמישית מהסכום לתעסוקה (לדוגמה מפעלים מוגנים ומודל עירוני לתעסוקת אנשים עם מוגבלות), ובקרן לילדים ונוער בסיכון הופנה שיעור דומה מהסכום לתוכניות הכנה לתעסוקה של בני נוער וצעירים (אקדמיה לחיים, בוגרים לחיים ועוד), בקרן סיעוד הוקדש כמעט רבע הסכום לשירות, טיפול ותמיכה יומיומיים (בעיקר במרכזי היום ובמסגרת מודל הטיפול המשולב), ובקרן מפעלים מיוחדים הופנתה מחצית הסכום לתוכניות יזמות חברתית (הכוורת והארכת הפעילות של מסלול עזרטק לפיתוח טכנולוגיה).

לוח 1: הסיוע שאושר לפי קרן ולפי תחום פעילות (מיליוני ש"ח). 2019

תחום הסיוע	הקרן					
	נכים	סיעוד	ילדים ונוער בסיכון	מפעלים מיוחדים	מנוף	סך הכול (מיליוני ש"ח)
שירות, טיפול ותמיכה יומיומיים*	13.8	23.2	-	-	-	18.2%
תעסוקה	20.9	-	10.5	-	-	15.5%
הגיל הרך והורות	14.7	-	4.4	3.9	-	11.3%
דיור בקהילה	22	-	-	1	-	11.3%
יזמות חברתית	9	-	2.6	10.9	-	11.0%
פנאי וספורט	14.7	-	-	1	-	7.7%
דיור מוסדי	-	13.9	-	-	-	6.8%
חינוך מיוחד	12.7	-	-	-	-	6.2%
בטיחות בעבודה	-	-	-	-	9	4.4%
שירותים ייחודיים	-	0.6	1.8	3.8	-	3.0%
הכללה חברתית	-	-	2.7	-	-	1.3%
מרכזים רבי שירותים	2.4	-	-	-	-	1.2%
מניעת אלימות וטיפול בה	-	-	1.5	-	-	0.8%
שונות	1.5	0.8	-	0.1	-	1.2%
סך הכול	111.7	38.5	23.6	20.7	9	203.5

* בתחום זה נכללים מרכזי יום לזקנים ולאנשים עם מוגבלות.

תרשים 1: הסיוע שאושר לפי קרן, לפי תחום פעילות (מיליוני ש"ח), 2018



היקף הפעילות ב-2019

ב-2019 חתמו הקרנות על הסכמים לפיתוח שירותי רווחה בהיקף של כ-203.5 מיליון ש"ח, שנחלקו בין 303 תוכניות שונות – עלייה של כ-5% בסכום ההשתתפות ושל כ-19% במספר התוכניות לעומת 2018. בלוח 2 ובתרשים 2 להלן מוצג היקף הסיוע לתוכניות שאושר להן סיוע בשנה זו.

כאמור, היקף הסיוע של כל קרן קבוע בחוק. לקרן לפיתוח שירותים לנכים מוקצה הסכום הגבוה ביותר, כ-55% מתקציב הקרנות, ואחריה לפי סדר יורד באות קרן סיעוד, קרן לילדים ונוער בסיכון, קרן מפעלים מיוחדים וקרן מנוף (לוח 2 ובתרשים 2 להלן). פעילותן של הקרן לפיתוח שירותים לנכים וקרן סיעוד מתמקדת בהשקעה בתשתיות, ומכאן היקף הסיוע הגדול המוקצה להן (המגיע יחד לכ-75% מסך תקציב הקרנות).⁴ קרן לילדים ונוער בסיכון, קרן מפעלים מיוחדים וקרן מנוף עוסקות בפיתוח שירותים ובהפעלתם, ותקציבן בחוק נמוך יותר.

4 הנתונים הכספיים המוצגים בלוחות חלים על הסכומים שבשנה הנוכחית נחתם הסכם בנוגע להם, ולא על הביצוע בפועל, הכולל פיתוח ומימון הסכמים שנחתמו בשנים קודמות.

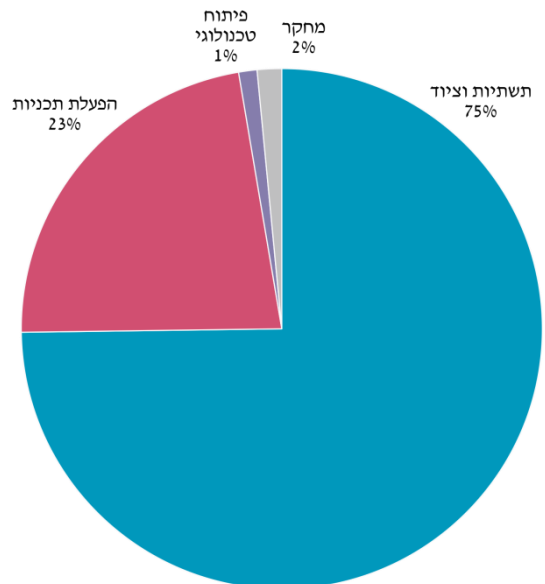
הלוח מלמד שממוצע הסיוע לתוכניות בקרן לילדים ונוער בסיכון עמד השנה על כ-737,000 ש"ח לתוכנית (נמוך ב-12% מממוצע הסיוע ב-2018 ודומה לממוצע ב-2017), בקרן למפעלים מיוחדים הוא עמד על כ-796,000 ש"ח (גבוה בכ-21% מ-2018), בקרן מנוף על כ-998,000 ש"ח (דומה ל-2018), בקרן סיעוד על כ-1.7 מיליון ש"ח (כמו ב-2018), ובקרן לפיתוח שירותים לנכים עמד ממוצע הסיוע לפרויקט על כ-522,000 ש"ח בלבד (נמוך בכ-18% מ-2018), לאחר שבשנת 2019 היו פרויקטים רבים שכללו סיוע בהצטיידות.

לוח 2: התוכניות והסיוע שאושרו לפי קרן (מיליוני ש"ח). 2019

הקרן	תוכניות שאושרו (מספרים)	הסיוע שאושר	
		סך הכול (מיליוני ש"ח)	כאחוז מתקציב הקרנות
פיתוח שירותים לנכים	214	111.7	55%
סיעוד	22	38.5	19%
ילדים ונוער בסיכון	32	23.6	12%
מפעלים מיוחדים	26	20.7	10%
מנוף	9	9.0	4%
סך הכול	303	203.5	100%

* הנתון אינו רלוונטי בגלל ההבדלים באופי התוכניות של הקרנות השונות.

תרשים 2: הסיוע שאושר לפי קרן (אחוזים). 2019



על פי רוב אין קרנות הביטוח הלאומי מממנות במלואן את התוכניות שהן שותפות בהן. התוכניות מאגמות משאבים מגופים שונים. שיעור המימון המרבי לכל קרן מעוגן בתקנון שלה.⁵ בקרנות אחדות השיעור נקבע גם לפי המאפיינים החברתיים והכלכליים של אוכלוסיית היעד או הרשות המקומית (על פי מדדים סטטיסטיים מקובלים ובהתאמה לאשכול הכלכלי-החברתי על פי הלמ"ס), ובקרן סיעוד נקבע שיעור המימון למוסדות לפי המאפיינים הכלכליים של הגוף המפעיל את השירות, בהתאם לבדיקה כלכלית של רואה חשבון.

כך שיעור ההשתתפות השכיח של הקרן לפיתוח שירותים לנכים הוא 80% מהעלות הכוללת של הפרויקט. בקרן סיעוד שיעור הסיוע נע בין 50% ל-80% מהעלות הכוללת של הפרויקט. קרן לילדים ונוער בסיכון מסייעת בשיעור של עד 80% מעלות התוכנית, והקרן למפעלים מיוחדים מסייעת אף היא בשיעור של עד 6.80% קרן מנוף, לעומתן, רשאית לממן גם את מלוא עלות התוכנית.

כשאין הקרנות מממנות את התוכניות בשלמותן, מתאפשר להגדיל את המשאבים העומדים לרשות כל תוכנית. למינוף כספי הקרנות חשיבות רבה: הפעילות של התוכניות גדלה מאוד ועימה האפשרות לפתח ולהפעיל תוכניות אחרות שלא היו יוצאות לפועל ללא איגום המשאבים. **יחס המינוף** הוא היחס שבין עלותה הכוללת של התוכנית לבין הסכום שהשקיעו הקרנות. ככל שהמינוף גבוה יותר, אפשר לשלב טוב יותר את מקורות המימון, והמשאבים גדלים. המינוף מאפשר גם פריסה ארצית, ראייה אסטרטגית וקביעת סטנדרטים עד כדי שינוי רגולציה.

לוח 3: העלות הכוללת של התוכניות, הסיוע שאושר ושיעור הסיוע לפי קרן (מיליוני ש"ח), 2019

הקרן	עלות התוכניות (ש"ח)	הסיוע שאושר		יחס המינוף
		סך הכול (ש"ח)	כאחוז מהעלות הכוללת*	
נכים	193.4	111.7	58	1.7
סיעוד	75.1	38.5	51	1.9
ילדים ונוער	46.9	23.6	50	2.0
מפעלים	38.1	20.7	54	1.8
מיוחדים	11.4	9.0	78	1.3
מנוף	365.0	203.5	56	1.8
סך הכול				

* בהתחשב בסיוע המרבי ובאחוזי הסיוע הקבועים בתקנונים.

בסך הכול פותחו ב-2019 באמצעות הקרנות שירותים בסכום של כ-365 מיליון ש"ח (לוח 3), כך שכספיהן אפשרו לממן את התוכניות בסכום הגבוה ב-80% בקירוב מסכום תמיכתן. העלות

5 לפירוט שיעורי המימון, סכומי סיוע מרביים ועקרונות נוספים ראו מסמך **תנאים ועקרונות פעולה** באתר הקרנות.

6 בתוכנית שהקרן מממנת לשלוש שנים המימון יורד בהדרגה מ-100% ל-50%, תלוי בשנת ההפעלה.

המלאה של כלל התוכניות גדלה השנה ב-2.5%, ויחס המינוף של כספי הקרנות נותר בעינו בהשוואה ל-2018.

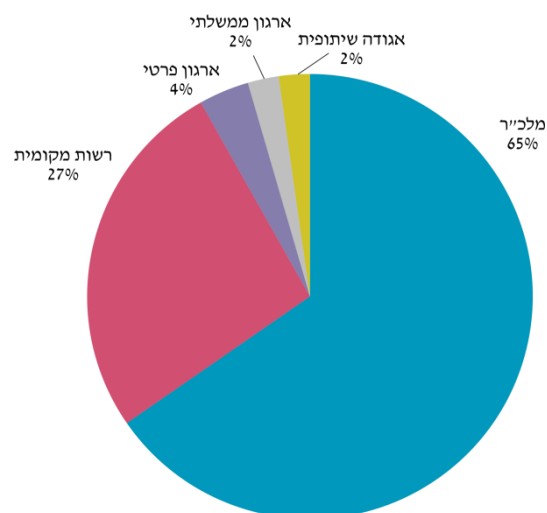
את הסיוע של הקרנות ניתן למיין לפי ארבעה סוגים: סיוע בהקמת תשתיות ובהצטיידות, בהפעלת תוכניות חברתיות, בפיתוח טכנולוגי ובמחקרי הערכה לתוכניות ולמיזמים.

בלוח 4 להלן מוצג היקף הסיוע הכספי בשנה שחלפה, בחלוקה לפי סוג הסיוע. רוב הסיוע (כ-66%) מופנה לתשתיות ולציוד, כרבע ממנו להפעלת תוכניות, והיתר לפיתוח טכנולוגי ולמחקר. בשנת 2019 חלה עלייה בולטת בהיקף הסיוע לפיתוח טכנולוגי. עיקרו הופנה בשנת 2019 להארכת מימון המסלול לזמות טכנולוגית **עזרטק** בשיתוף **הרשות לחדשנות**.

לוח 4: הסיוע שאושר לפי סוג (מיליוני ש"ח), 2019

סוג הסיוע	הסיוע שאושר	
	סך הכול (מיליוני ש"ח)	כאחוז מתקציב הקרנות
תשתיות וציוד	133.5	66
הפעלת תוכניות	46.7	23
פיתוח טכנולוגי	20.3	10
מחקר	3	1
סך הכול	193.1	100.0

תרשים 3: הסיוע שאושר לפי סוג (אחוזים), 2019



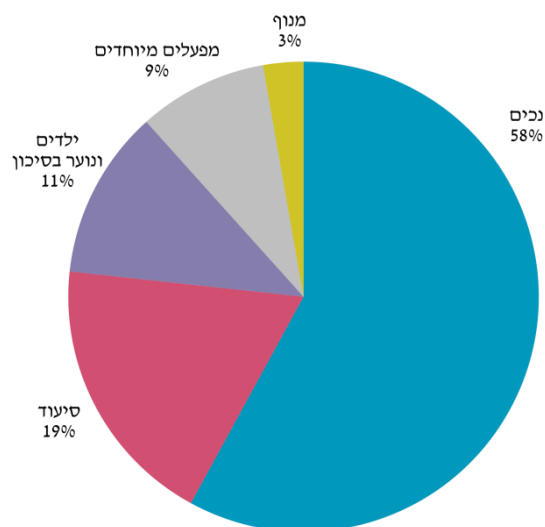
הקרנות מסייעות לארגונים שונים, הרשומים כמלכ"רים בישראל (עמותה, חברה לתועלת הציבור, הקדש), וכן לרשויות מקומיות ולמשרדי ממשלה. בלוח 5 ובתרשים 4 להלן מוצג

הסיוע של הקרנות לפי סוג הארגון שעימו נחתם הסכם הסיוע. מהתרשים עולה שבדומה לשנה הקודמת ניתן רוב הסיוע (58%) למלכ"רים (עמותות הפועלות בתחום החברתי), ועוד נתח נכבד (28%) ניתן לרשויות המקומיות שהשירות פועל בתחומן. ארגונים ממשלתיים זכו ל-9% מהסיוע (לעומת 2% ב-2018 ו-5% ב-2017).⁷ אגודות שיתופיות וארגונים פרטיים שעמדו בקריטריונים קיבלו, בדומה לשנים קודמות, חלק קטן מהסיוע, 2% ו-3% בהתאמה.

לוח 5: הסיוע שאושר לפי ארגון (מיליוני ש"ח). 2019

סוג הארגון	מספר התוכניות	סכום הסיוע	אחוז מתקציב הקרנות	ממוצע לתוכנית
מלכ"ר	170	118.2	58	695.4
רשות מקומית	117	57.1	28	488.5
ארגון ממשלתי	4	19.3	9	4,814.4
ארגון פרטי	8	5.5	3	688.6
אגודה שיתופית	4	3.3	2	836.9
סך הכול	303	203.5	100	671.6

תרשים 4: הסיוע שאושר לפי סוג ארגון. 2019



7 סיוע לארגונים ממשלתיים ניתן בדרך כלל לטובת תוכניות ניסיוניות בהיקף ארצי, שאינן מתוקצבות בתקציב המשרדים. תוכניות אלה מופעלות כשותפות בין המשרד לקרנות.

פעילות לפי פריסה גיאוגרפית

קרנות הביטוח הלאומי מסייעות בפיתוח שירותים בשלוש רמות גיאוגרפיות: ברמת היישוב (מקומי), ברמה רב יישובית וברמה הארצית.⁸ ב-2019, בדומה לשנים הקודמות, הושקע עיקר תקציב הקרנות, כ-69.3%, בתוכניות יישוביות או בתוכניות הכוללות מספר יישובים (לעומת 78% בשנת 2018 ו-72% בשנת 2017), ורק 30.7% הושקעו במיזמים או בתוכניות ברמה ארצית (כגון פעילות להעלאת מודעות לבטיחות בעבודה, פיתוחים טכנולוגיים לאנשים עם מוגבלות ועוד).

לוח 6: הסיוע שאושר לפי קרן ולפי היקף הפריסה ביישובים (מיליוני ש"ח), 2019

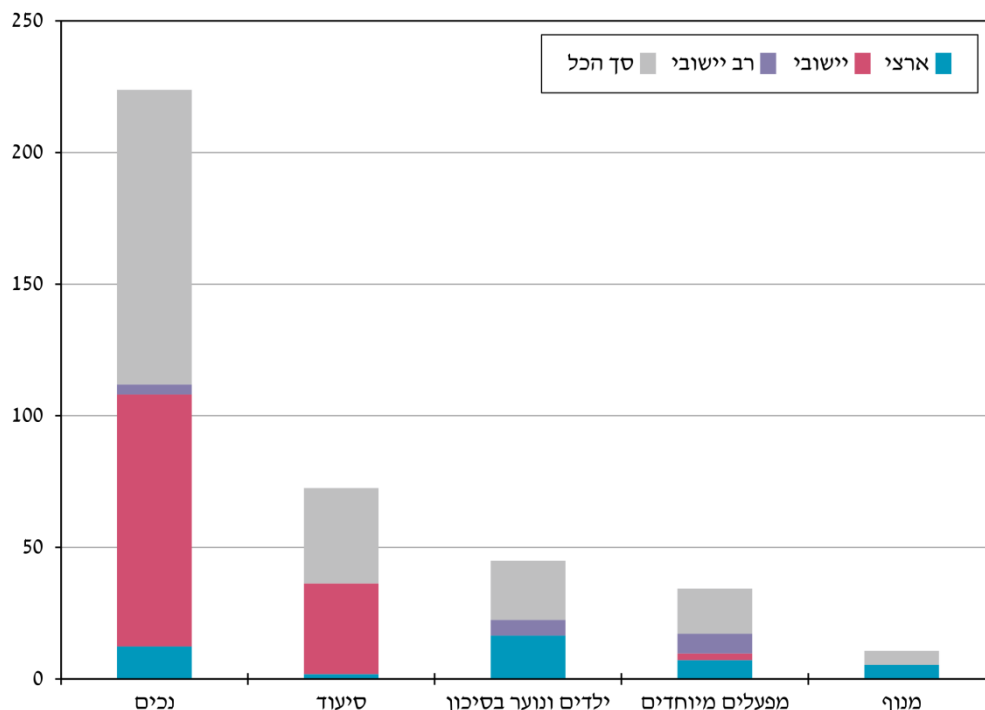
הקרן	ארצי	רב יישובי	יישובי (מקומי)	סך הכול
נכים	13.9	-	97.8	111.7
סיעוד	7.7	-	30.9	38.5
ילדים ונוער בסיכון	17.1	3.7	2.8	23.6
מפעלים מיוחדים	14.9	3.9	1.9	20.7
מנוף	9.0		0.0	9.0
סך הכול	62.6	7.6	133.4	203.5

מהתפלגות הסיוע לפי קרן ולפי היקף הפריסה עולה שהקרנות המסייעות לפיתוח תשתיות (כגון מרכזי יום לזקנים, דוור, מעונות יום וציוד ללקויי למידה) פועלות בעיקר ברמה המקומית לרווחת תושבי היישוב ותושבי היישובים הסמוכים אליו (לוח 6 לעיל). הקרנות המסייעות לפיתוח שירותים ולהפעלתם פועלות בהיקף רחב יותר. כך הושקעו השנה בתוכניות ארציות 73% מתקציב קרן ילדים ונוער בסיכון, והיתר הושקעו בתוכניות מקומיות. גם הקרן למפעלים מיוחדים השקיעה השנה כ-72% בתוכניות בפריסה ארצית. קרן מנוף השקיעה בתוכניות ארציות בלבד, משום שהיא פועלת בדרך כלל לפי חתך של ענפי משק, וכל תוכנית משרתת עובדים בפריסה גיאוגרפית רחבה.

תרשים 5: הסיוע שאושר לפי קרן והיקף הפריסה ביישובים (מיליוני ש"ח), 2019

המצב החברתי-הכלכלי של יישוב קשור בין היתר למיקומו הגיאוגרפי, ובדרך כלל ככל שהיישוב רחוק יותר ממרכז הפעילות הכלכלית וממרכזי אוכלוסייה, מצטמצמות ההזדמנויות הכלכליות של תושביו. בלוחות שמכאן ואילך יוצגו היבטיו השונים של היקף הסיוע של הקרנות, המבטאים את המצב החברתי-הכלכלי של התושבים, שהוא מיועד להם.

8 סיוע ברמת היישוב מיועד לפיתוח תוכניות המיועדות לטובת תושביו. סיוע ברמה רב יישובית מיועד לפיתוח תוכניות לטובת תושביהם של מספר יישובים, כשבין כל היישובים שהתוכנית פועלת בהם מתנהלות תקשורת למידה משותפת. בתוכניות ארציות אין האוכלוסייה הנהנית מהשירות מובחנת על בסיס גיאוגרפי.



התפלגות הסיוע לפי מחוז ונפה, כלומר לפי פריסה גיאוגרפית, מוצגת בלוח 7 להלן. בשנת 2019 עמד שיעור ההשקעה של הקרנות **במחוז צפון** על 20%, והוא היה גבוה יחסית לשיעורו של המחוז באוכלוסייה, העומד על 16%.⁹ מדובר בעלייה בהשוואה לשנת 2018, שבה היה שיעור הסיוע נמוך מעט משיעורו של המחוז באוכלוסייה (15% לעומת 17%). שינוי דומה חל בשיעור הסיוע **באזור יהודה ושומרון**, כשבשנת 2019 עמד שיעור ההשקעה של הקרנות במחוז זה על 7% (בהשוואה ל-3% ב-2018), כשיעורו באוכלוסייה עמד על 5%. בשאר המחוזות היה היחס בין שיעור הסיוע לשיעור האוכלוסייה דומה לזה שבשנת 2018. **במחוזות דרום וירושלים** קיבלו גם הם סיוע גבוה ביחס לשיעורם באוכלוסייה – 25% לעומת 14% ו-16% לעומת 13% בהתאמה. **במחוזות מרכז ותל אביב** היה הסיוע נמוך בהרבה משיעורם של התושבים באוכלוסייה – 16% לעומת 25% ו-5% לעומת 16% בהתאמה. **גם במחוז חיפה** היה שיעור הסיוע שאושר נמוך משיעורו של המחוז באוכלוסייה, אך קרוב אליו – 11% לעומת 12%.

לצד הפריסה הגיאוגרפית של הסיוע, מעניין לבחון אותו לפי מיקום היישובים – פריפריה לעומת מרכז – ולפי הרמה החברתית-הכלכלית של היישוב.

9 החלק באוכלוסייה מתייחס למספר התושבים במחוז ובנפה בהשוואה לכלל האוכלוסייה ביישובי ישראל.

לוח 7: הסיוע שאושר (במיליוני ש"ח וכאחוז מסך התקציב לתוכניות ביישובים) ושיעור האוכלוסייה לפי מחוז ונפה*. 2019

מחוז ונפה	הסיוע שאושר		אוכלוסייה (אחוזים מהסך הכולל)
	סך הכול (ש"ח)	כאחוז מהתקציב לתוכניות מקומיות**	
ירושלים	23.2	16	13
צפון	28.3	20	16
גולן	0.4	0	1
יזרעאל	9.6	7	6
כנרת	2.1	2	1
עכו	9.4	7	7
צפת	6.7	5	1
חיפה	17.1	11	12
חדרה	5.1	4	5
חיפה	12	9	7
מרכז	22.1	16	25
השרון	1.3	1	5
פתח תקווה	8.4	6	8
רחובות	5.8	4	7
רמלה	6.7	5	4
תל אביב	7.0	5	16
אזור יהודה ושומרון	9.4	7	5
דרום	33.9	25	14
אשקלון	34.8	8	6
באר שבע	11.3	17	8
סך כל התוכניות ביישובים	141.0	100	100
תוכניות ארציות	62.5		
סך הכול	203.5		

* המחוזות והנפות הוגדרו לפי סיווג הלמ"ס (שנתון סטטיסטי לישראל, 70, 2019. שיעור האוכלוסייה בפרסום הלמ"ס מתייחס לנתוני שנת 2018).

** השיעור חושב מסך התקציב של התוכניות המקומיות.

כדי לתת ביטוי ליתרונות של יישובים במרכז על פני יישובים בפריפריה, פיתחה הלשכה המרכזית לסטטיסטיקה מדד פריפריאליות¹⁰, הממייין את היישובים לעשרה אשכולות, לפי מידת קרבתם למרכזי אוכלוסייה ולפעילות כלכלית. כדי לאפשר השוואה לשנים קודמות, קיבצנו את האשכולות לחמש קבוצות: 1-3 – פריפריאלי מאוד; 4 – פריפריאלי; 5-6 – בינוני; 7 – מרכזי; 8-10 – מרכזי מאוד.

10 הלשכה המרכזית לסטטיסטיקה (2017). **מדד פריפריאליות של יישובים ושל רשויות מקומיות, 2015** – הודעה לעיתונות 341/17, 16.11.2017. המדד מבטא את קרבת היישוב לכל אחד מהיישובים בארץ, ומשקלל בגודל האוכלוסייה שלו ובקרבתו למחוז תל אביב. הוא כולל עשרה אשכולות המסודרים בסדר עולה מהפריפריאלי ביותר למרכזי ביותר. האשכולות אינם שווים בגודלם, ויש ביניהם שונות גדולה. היישובים בתוכם דומים בערכי המדד.

התפלגות הסיוע ליישובים לפי המדד הפריפריאלי (לוח 8 ותרשים 6 להלן) מלמדת שבדומה לשנים קודמות, גם ב-2019 השקיעו הקרנות ביישובים בפריפריה בשיעור העולה על שיעורם באוכלוסייה: ביישובים ברמה של פריפריאלי מאוד (1-3) היה שיעור הסיוע גבוה הרבה יותר משיעורם באוכלוסייה, והם קיבלו 16% מהסיוע כשיעורם באוכלוסייה עומד על כ-10%. ביישובים פריפריאליים עד מרכזיים (4-7) היה שיעור הסיוע גבוה במקצת משיעורם באוכלוסייה, כ-61% לעומת 51%. ביישובים מרכזיים מאוד (8-10) היה שיעור הסיוע נמוך מאוד בהשוואה לשיעורם באוכלוסייה, 23% לעומת כ-39%. כלומר: גם ב-2019, בדומה לשנים קודמות, המדיניות הנוהגת שיקפה העדפה של סיוע ליישובי הפריפריה.

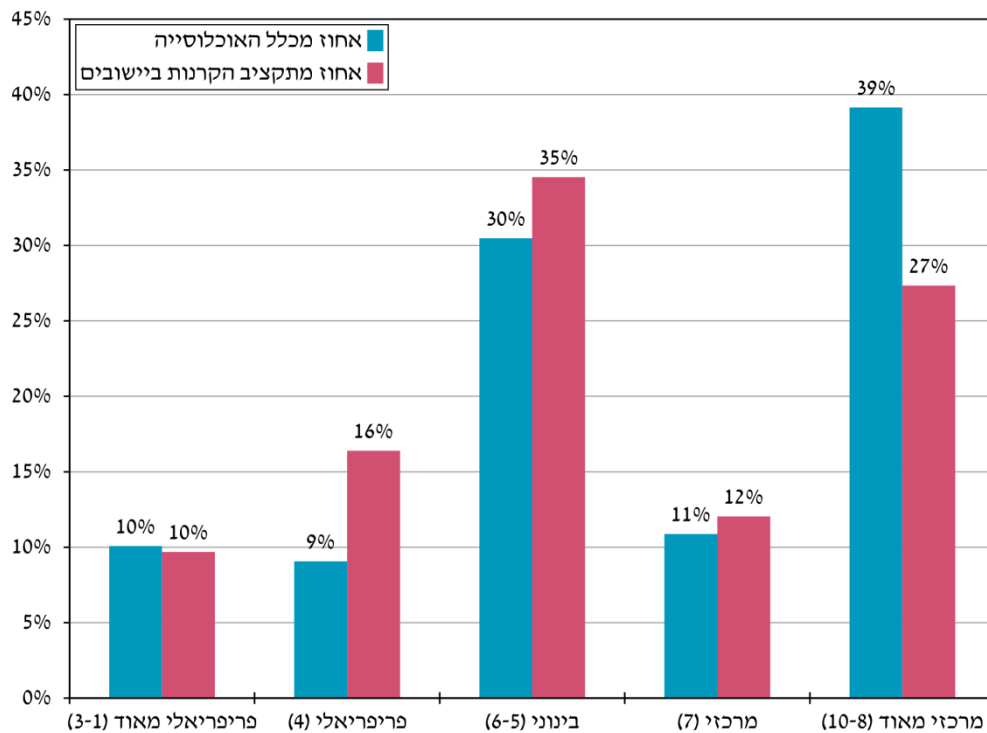
לוח 8: הסיוע שאושר (במיליוני ש"ח וכאחוז מסך התקציב לתוכניות ביישובים) ושיעור האוכלוסייה לפי רמת הפריפריאליות, 2019

אוכלוסייה (אחוזים) (מהסך הכולל)	הסיוע שאושר		רמת פריפריאליות
	כאחוז מתקציב הקרנות ביישובים	סך הכול (ש"ח)	
10	16	23.2	פריפריאלי מאוד (1-3)
9	11	15.2	פריפריאלי (4)
31	36	50.2	בינוני (5-6)
11	14	20.2	מרכזי (7)
39	23	32.2	מרכזי מאוד (8-10)
100	100	141.0	סך כל התוכניות ביישובים
		62.5	תוכניות ארציות
		203.5	סך הכול

תרשים 6: שיעור הסיוע שאושר (מסך התקציב לתוכניות ביישובים) ושיעור האוכלוסייה לפי רמת הפריפריאליות, 2019

סיווג חשוב אחר של יישובים, החופף בחלקו ליחסי פריפריה-מרכז, הוא לפי הרמה חברתית-הכלכלית של תושביהם: ¹¹ יישובים באשכולות 1-3 הוגדרו כנמנים עם רמה חברתית-כלכלית נמוכה (כ-32% מכלל האוכלוסייה), אשכולות 4-7 – רמה בינונית (כ-48% מכלל האוכלוסייה) ו-8-10 – רמה גבוהה (כ-20% מכלל האוכלוסייה). לפי סיווג זה קיבלו היישובים המצויים ברמה חברתית-כלכלית נמוכה ב-2019 כ-38% מהתקציב, יישובים ברמה בינונית קיבלו 50%, ויישובים ברמה גבוהה – כ-12% (לוח 9 ותרשים 7 להלן). שיעור ההשקעה ביישובים ברמה חברתית-כלכלית נמוכה היה גבוה משיעורם באוכלוסייה (38% לעומת 32% בהתאמה), ביישובים ברמה בינונית היה שיעור ההשקעה גבוה מעט משיעורם באוכלוסייה (50% לעומת 48% בהתאמה), וביישובים ברמה חברתית-כלכלית גבוהה הייתה ההשקעה נמוכה משיעורם באוכלוסייה (12% לעומת 20% בהתאמה).

11 הלשכה המרכזית לסטטיסטיקה (2018), אפיון יחידות גיאוגרפיות וסיווגן לפי הרמה חברתית-הכלכלית של האוכלוסייה בשנת 2015, הודעה לתקשורת 351/2018, 28.11.2018.

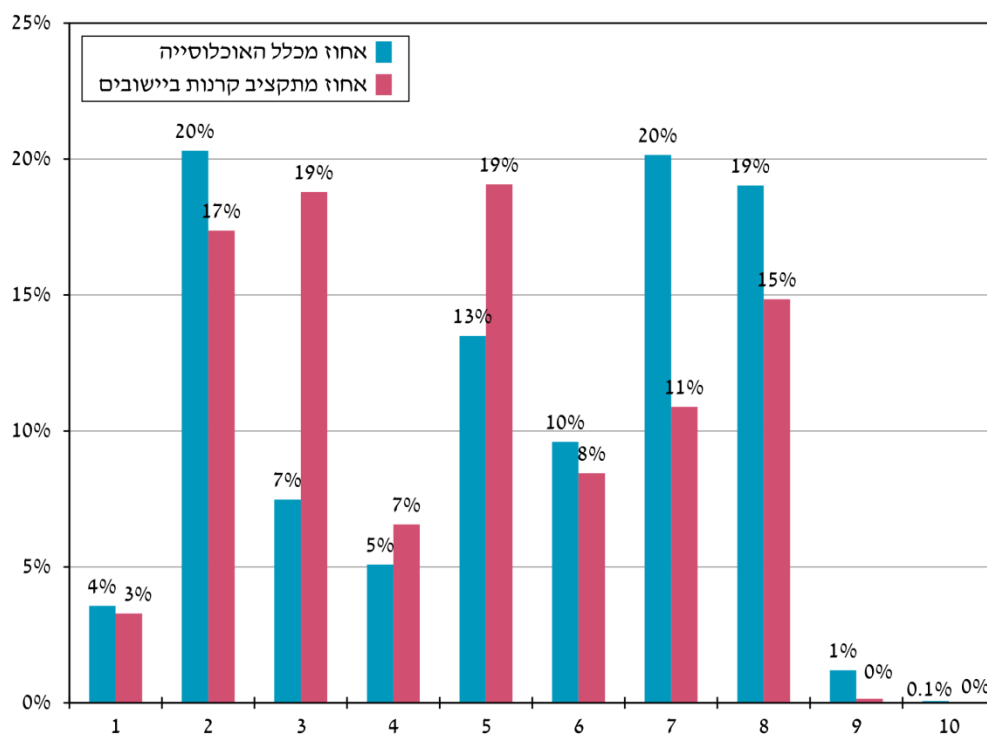


לוח 9: הסיוע שאושר (במיליוני ש"ח וכאחוז מסך התקציב לתוכניות ביישובים) ושיעור האוכלוסייה לפי רמה חברתית-כלכלית, 2019

רמה חברתית-כלכלית	הסיוע שאושר		אוכלוסייה (אחוזים מהסך הכולל)
	סך הכול (ש"ח)	כאחוז מתקציב הקרנות ביישובים	
1	4.8	3	4
2	35.2	25	20
3	13.7	10	8
4	12	8	5
5	27.5	20	13
6	14.5	10	10
7	16.9	12	20
8	16.3	12	19
9	0.1	0.04	1
10	-	-	-
סך כל התוכניות ביישובים	141.0	100	100
תוכניות ארציות	62.5		
סך הכול	203.5		

המדיניות הנוהגת בקרנות היא להעדיף מתן סיוע ביישובים המסווגים באשכולות כלכליים-חברתיים 1-4. יחד עם זאת, הרמה החברתית-הכלכלית של יישוב נקבעת על פי ממוצע המדדים החברתיים-הכלכליים הרווח בו, כך שגם ביישובים שדורגו ברמה בינונית או גבוהה מצויות קבוצות בסיכון המסתייעות בקרנות. מתרשים 7 להלן עולה שבדומה לשנת 2018, כ-44% מתקציב הקרנות הושקעו ביישובים המסווגים לאשכולות אלה, שיעור גבוה ביחס לשיעורם באוכלוסייה (37%). מבחינת ההתפלגות בתוך אשכולות 1-4, ניתן לראות שהשנה חלה עלייה בהשקעה באשכול 2, כך שגם באופן ספציפי שיעור ההשקעה בו גבוה ביחס לשיעורו באוכלוסייה.

תרשים 7: שיעור הסיוע שאושר (מסך התקציב לתוכניות ביישובים) ושיעור האוכלוסייה לפי רמה חברתית-כלכלית, 2019



הנתונים מלמדים אפוא שקרנות הביטוח הלאומי מקצות ליישובים ולאזורים בפריפריה ובמרכז, שרמתם החברתית-הכלכלית נמוכה-בינונית, חלק גדול מתקציבן בהשוואה לחלקם באוכלוסייה. הקצאה זו עולה בקנה אחד עם מטרותיהן.

תוכניות עיקריות ב-2019

תהליך העבודה בקרנות מחולק לשלושה שלבים מרכזיים:

1. **מיפוי הצרכים בקרב אוכלוסיית היעד ואיתור ההזדמנויות למענים מתאימים** – לאחר שבוחנים את המענים האפשריים, מאתרים את התוכניות המתאימות ביותר ואת הארגונים שיקדמו אותן, תוך התייחסות להיקפי האוכלוסייה, לרצינות התוכנית המוצעת, לתהליכי מדידה, לתוצאות התוכנית, להיתכנות המשכיותה לאחר סיום הסיוע ועוד. התוכניות שאותרו מובאות לדיון בוועדת הקרן הרלוונטית. אם הוועדה מאשרת להן סיוע, הן עוברות לביצוע.
2. **ביצוע** – בפרויקטים של בניית תשתיות או שיפוצן (בקרן לפיתוח שירותים לנכים וקרן סיעוד בעיקר) מלוות הקרנות, בסיוע יועצים ומומחים מתחומי האדריכלות, ההנדסה ומקצועות הטיפול הרלוונטיים, את תהליך הבנייה, כדי להבטיח שיבוצע לפי לוחות הזמנים והתכנון המקורי, יעמוד בסטנדרטים גבוהים ויתאים לאוכלוסייה העתידה ליהנות מהתשתית. בתוכניות שעיקרן הפעלת שירות חברתי (בקרנות לילדים ונוער בסיכון, מפעלים מיוחדים ומנוף בעיקר) הקרנות מלוות את ביצוע התוכנית ותורמות את הידע המקצועי ואת המבט המערכתי שלהן, כדי לספק לאוכלוסיית היעד מענה מקצועי ואיכותי, לטייב את מודל הפעולה ולהכין אותו לשלב ההטמעה. במקרים רבים הקרנות מממנות מחקר המלווה את התוכנית, שנועד להעריך את אופן יישומה, את עמידתה ביעדי השינוי שהוצבו לה ואת תוצאותיה.
3. **סיום** – בפרויקטים של בניית תשתיות או שיפוצן סיוע הקרנות מסתיים עם תחילת הפעילות במבנה. הקרנות מלוות את המעבר לפעילות, כדי להבטיח את השימוש המיטבי בתשתית בהתאם ליעדה. בתוכניות שעיקרן הפעלת שירות חברתי מסתיים סיוע הקרנות, על פי רוב, בתום שלוש שנות פעילות ולאחר שנבנה מודל המאפשר להטמיע את התוכנית כשירות קבוע מטעם משרד ממשלתי או גורם אחר. הקרנות מלוות את שלב ההטמעה והמעבר להפעלה השוטפת של התוכנית או התשתית, כדי לאפשר פעילות נרחבת ועצמאית, גם ללא סיוען הכספי.

בפרק זה יוצגו דוגמאות לתוכניות הנמצאות בשלבים שונים של פעילות בקרנות השונות:

1. **תוכניות בתכנון ובהתארגנות** – תוכניות שאושרו בשנה החולפת ונמצאות בשלבים ראשונים של התארגנות. בתיאור תוכניות אלה יושם דגש על האתגר ועל הרצינות שהובילו לבחירתן ועל יעדיהן המשקפים את תהליך מיפוי הצרכים ואיתור ההזדמנויות שהוביל לאישור הסיוע להן.
2. **תוכניות בביצוע** – בתיאור תוכניות אלה יושם דגש על היקף הפעילות בשטח, על פריסתה ועל האתגרים שבהפעלתה.
3. **תוכניות שהסתיימו** – בתיאור תוכניות אלה יושם דגש על בחינת עמידתן ביעדים שהוצבו להן ועל השאלה אם סיעו הקרנות להעמיד תשתית איתנה מספיק להמשך הפעילות, לאחר הפסקת המימון.

הקרן לפיתוח שירותים לנכים

סיוע בחברה הדרוזית והבדואית בתחום הגיל הרך

תוכנית בתכנון ובהתארגנות: הקמת יחידה להתפתחות הילד ומעון יום שיקומי באל-קסום

מועצה אזורית אל-קסום שבנגב כוללת בתחום שיפוטה שבעה יישובי קבע בפריסה רחבה, והיא משרתת עוד יישובים נטולי מעמד מוניציפלי. המועצה נותנת מענה ל-45,000 אלף תושבים בקירוב, כולם בני החברה הבדואית. כיום אין ברחבי המועצה מענים טיפוליים לילדים עם צרכים מיוחדים, ועל כן היא פועלת להקמת קמפוס לגיל הרך שישרת גם את הרשויות השכנות (חורה, תל שבע ולקיה) וכן את כל תושבי ציר באר שבע-ערד מהחברה הבדואית. בסיוע הקרן לפיתוח שירותים לנכים יוקם, כחלק מהקמפוס, מבנה שבו יפעלו יחידה להתפתחות הילד ומעון יום שיקומי. בפרויקט זה אושר סיוע מוגדל, בין היתר בשל סיווגה של המועצה כאשכול חברתי-כלכלי 1. הסיוע עומד על סך 4.2 מיליון ש"ח, שהם 55% מהעלות הכוללת של בניית מעון היום השיקומי והיחידה להתפתחות הילד, העומדת על 7.5 מיליון ש"ח.

תוכנית בביצוע: הקמת יחידה להתפתחות הילד בכסרא-סמיע

כסרא-סמיע היא מועצה מקומית דרוזית בגליל העליון שמתגוררים בה כ-9,000 תושבים. היחידה להתפתחות הילד הפועלת כיום במועצה הוקמה בשנת 2015 ביוזמתם של חמשת יישובי אגד הגליל (פקיעין, פסוטה, יאנוח ג'ת, חורפיש וכסרא-סמיע), והיא מורכבת מיחידה מרכזית בכסרא-סמיע ומשלוחות הפועלות בשאר היישובים. תפקידה של היחידה המרכזית הוא לרכז את הפעילות בכל השלוחות ולשמש בסיס מקצועי לצוות שיוצא ממנה ליישובים האחרים. מלבד זאת ניתנים בה שירותים החסרים בשלוחות, כגון טיפולים רגשיים, טיפולי פיזיותרפיה מורכבים, אבחונים וכן טיפול לילדים עם לקויות מורכבות, המצריכות מבט רב-מערכתי והיוועצות שוטפת בין אנשי הצוות. עם זאת, בשל גודלה הפיזי ומכיוון שרוב החדרים המשמשים לטיפול אינם מותאמים לשהותם של ילדים בגיל הרך, אין היחידה הפועלת היום מאפשרת לספק מענה לכל הילדים הזקוקים לו.

בשנת 2018 החלה הקרן לסייע בבנייה של יחידה מרכזית חדשה להתפתחות הילד, שתכיל חדרי טיפול רבים יותר המותאמים למתן הטיפולים. הבנייה נמצאת כיום בשלב מתקדם, ועם סיומה תפעיל את היחידה עמותת **יעדים לצפון**. היא תהיה חלק ממרכז לגיל הרך שיוקם בעזרת משרד הבריאות ומשרד העבודה והרווחה, ויכלול טיפת חלב, מעונות יום ומרכז העשרה. המרכז יאפשר לרשות להעמיק את השירות לגיל הרך, ויהיה משכן ראוי למתן טיפולים ולהפעלת שירותים.

תוכנית שהסתיימה: פיתוח תעסוקה לאנשים עם מוגבלות במפעל המוגן יעלים

תוכניות תעסוקה לאנשים עם מוגבלות נועדו להכשיר את משתתפיהן לעולם העבודה ולאפשר את השתלבותם בשוק העבודה הכללי. הקרן לפיתוח שירותים לנכים משקיעה בהקמת מפעלים מוגנים, מיזמים תעסוקתיים בשוק הפתוח ומסגרות הכשרה מקצועית.¹² השקעתה של הקרן חיונית במיוחד ביישובי הפריפריה הדרומית, שבהם מוצעות לאנשים עם מוגבלות רק מעט הזדמנויות תעסוקה איכותיות. לעיתים מזומנות הרשויות מעדיפות לפתח מפעלים מוגנים על פני מיזמי תעסוקה חדשניים. אלה האחרונים מורכבים להקמה, זקוקים לעובדים עם מסוגלות תעסוקתית גבוהה ותלויים בביקוש למוצר ייחודי, שלעיתים אין לו די דורשים בפריפריה. בבואה לתת סיוע למפעלים מוגנים, הקרן מגדירה סטנדרטים נדרשים, וביניהם גיוון בסוגי התעסוקה במפעל, יציאה תדירה של משתתפים לשוק העבודה הכללי, תגמול ותנאי רווחה לעובדים ועמידה ביעדים פיננסיים. עם זאת, מאפיינים שונים ביישובי הפריפריה הדרומית, כמו בידוד היישובים ודלילות האוכלוסייה, מקשים על הקמתם של מפעלים ועל השגת יעדיהם. כדי להתמודד עם אתגרים אלה, הקרן בוחנת כיוונים שונים, כמו למשל לפתח ביישובים אלה תעסוקה שאינה תלויה מרחק פיזי (דיגיטלית או טלפונית).

מפעל מוגן יעלים במצפה רמון הוא דוגמה של מפעל שקיבל מהקרן סיוע בשיפוץ ובהצטיידות שייתן מענה לאתגרים הייחודיים שהוא מתמודד עימם: מפעל יעלים מופעל משנת 1997 בידי המועצה המקומית מצפה רמון, ועובדים בו כיום בעבודות חרושתיות 23 אנשים עם מוגבלויות שונות (מוגבלות נפשית, פיזית וחושית ומחלות כרוניות). זה המפעל היחיד ביישוב המספק מענה תעסוקתי לאנשים עם מוגבלות, ומפאת חוסר מקום אין הוא קולט אליו את כל המועמדים. בשל בידודו של היישוב, אין הרשות יכולה להיעזר במסגרות שיקום ביישובים אחרים. בסוף 2019 עבר המפעל למבנה גדול פי שניים, ששופץ בסיוע הקרן לפיתוח שירותים לנכים. המעבר צפוי לאפשר את שילובם של עד 23 משתקמים נוספים, ובהם אנשים עם מוגבלות שכלית התפתחותית ואוטיזם, שעד כה לא ניתן להם מענה תעסוקתי ביישוב.

המעבר למבנה החדש כולל הוספה של שני תחומי ייצור חדשים – תפירה ותמלול קובצי קול. הכניסה לפעילות עסקית חדשה במצפה רמון מאתגרת במיוחד. בשונה מאזורים עם פעילות עסקית רחבה, שבהם מפעלים קרובים משנעים למפעל המוגן מרכיבי ייצור שונים, פיזור המפעלים בפריפריה הדרומית הופך את השינוע לא משתלם. זאת ועוד, האזור מאופיין בריבוי יחסי של עסקים קטנים המעדיפים לבצע בעצמם את מגוון שלבי הייצור ולא להעביר אותם למפעל מוגן. מכאן שכדי להרחיב את המגוון התעסוקתי בתוך המפעל ולהגדיל את הכנסות המפעל המביאות להעלאת שכר המשתקמים, נדרשות בעת הרחבת תחומי הייצור יצירתיות וחשיבה רבה.

12 מפעל מוגן הוא מסגרת המספקת שירותי שיקום וקידום מסוגלות תעסוקתית באמצעות מתן תעסוקה לאנשים עם מוגבלות ואשר רוב מקבלי השירות בה הם אנשים עם מוגבלות. מיזמים תעסוקתיים פועלים בשוק הפתוח עם רמת מוגנות שונה עבור עובדים שונים עם מוגבלות.

הקרן לפיתוח שירותי סיעוד

תוכנית בתכנון ובהתארגנות: מניעת נפילות בקרב זקנים

רוב הזקנים בישראל בוחרים להישאר בבית לעת זקנה, אבל לא תמיד המרחב הביתי והחוץ ביתי שהם חיים בו מותאם ליכולותיהם. בשל קשיים פיזיים וקוגניטיביים, מכשולים שונים עלולים לגרום לנפילות של זקנים, שהן הסיבה הנפוצה ביותר בקרבם לפציעה ולמוות עקב פגיעה חיצונית. אחד מכל שלושה איש בישראל, בני 65 ומעלה החיים בקהילה, צפוי ליפול לפחות פעם אחת בשנה, ושיעור זה עולה עם הגיל. כרבע מהנפילות מלוות בפציעה בינונית עד חמורה. ככלל, אירועי נפילה עלולים לחולל מגבלת ניידות ותפקוד, וזו בתורה עלולה להקשות על המשך השהות בקהילה. מכאן שנפילות הן מעמסה כלכלית כבדה על מערכת הבריאות, על שירותי הסיעוד ועל הוצאות משקי הבית.¹³

בשנת 2019 חברו קרן סיעוד, אגף סיעוד בביטוח הלאומי, האגף לייעוץ לאזרח הוותיק ומשפחתו בביטוח הלאומי ומשרד הבריאות לתוכנית חלוץ משותפת שעניינה עֵרְפָה למניעת נפילות של זקנים מוגבלים בבתיהם. בתוכנית החלוץ, שתופעל בבאר שבע באמצעות ארגון **יד-שרה**, תיבדק יעילותה של העֵרְכָה שפיתחו השותפים. העֵרְכָה כוללת בין היתר כיסא רחצה מיוחד, תאורת חירום ושטיחונים למניעת החלקה. העֵרְכָה תאפשר התאמה אישית של המרחב הביתי של הקשיש והפיכתו לבטיחותי יותר. אוכלוסיית התוכנית תכלול כ- 300 זקנים, הנמצאים בקבוצת סיכון לנפילות בשל קשיי ניידות, אך אינם זכאים לקצבת סיעוד. התוכנית תלווה במחקר העֵרְכָה שיבדוק עד כמה הושגו מטרותיה – צמצום מספר הנפילות בקרב המשתתפים, העלאת מודעותם ומודעות בני משפחתם לגורמי סיכון סביבתיים, שיפור בטיחות המרחב הביתי כחלק מתפיסת הזדקנות בבית ובקהילה והגברת תחושת הביטחון של הזקן בתנועה במרחב הביתי.

תוכנית בביצוע: משמרת שנייה במרכזי היום

בשנת 2018 החלה קרן סיעוד בתוכנית חלוץ להפעלת משמרת שנייה במרכזי יום לזקנים, כדי לבחון את האפשרות להאריך את שעות פעילותם ואת השלכות האֵרְכָה זו על הניצול היעיל של מבניהם. כפי שצוין בדוח שמיד לבחינת עתידם של מרכזי היום, הרי לאור הזדקנות האוכלוסייה בישראל נודעת חשיבות גבוהה במיוחד למציאת פתרונות יצירתיים, שיאפשרו ניצול מיטבי של מבני מרכזי היום.¹⁴

המודל לא רק מציע לזקנים מענה חדש, אלא גם מגביר את היקף הפעילות של המרכזים וכך גם את הכנסותיהם מפעילות. נכון לנובמבר 2019, במשמרת השנייה במרכזי היום הנכללים

13 משרד הבריאות, גוינט ישראל אשל, המועצה הלאומית לבריאות, **אפשרי בריא. התוכנית הלאומית למניעת נפילות – צועדים למניעת נפילות**, 8 לנובמבר 2017, חשון תשע"ח. באתר משרד הבריאות.

14 פרופ' הלל שמיד, יעל בן ציון-כוכנוביץ, והילה רימון גרינשפן (2018). **מרכזי היום לאן? מיפוי השירותים, מגמות וכיווני פעולה לשנים 2018-2023** (פרסומי קרנות מס' 7). באתר המוסד לביטוח לאומי.

בתוכנית החלוץ משתתפים בממוצע 31 איש; כלומר: ניתן להרחיב את היקף הפעילות של האוכלוסייה ההולכת וגדלה, תוך ניצול המבנה והציוד הקיימים.

מודל המשמרת השנייה מעורר התעניינות רבה, וכעת שוקלים עוד כ-20 מנהלי מרכזי יום את הטמעתו. בד בבד גם משרד הרווחה ואגף סיעוד במוסד לביטוח לאומי נערכים להטמעה רחבה של המודל. זאת ועוד, קרן סיעוד בוחנת אפשרות להעמיק את המודל, כך שיום הפעילות במרכזי היום יחולק למשמרות קצרות ורבות יותר, ויכלול מגוון פעילויות רחב יותר. כך תוגבר הגמישות של השירות לטובת הקשיש מבחינת יכולתו לבחור את שעות ההגעה ואת התכנים המתאימים לו. כך עשויים מרכזי היום להרחיב ולגוון את קהל היעד שלהם.

תוכנית שהסתיימה: הנגשת שמע במרכזי יום לזקנים

בשנת 2019 הושלם פרויקט הנגשת שמע במרכזי יום לזקנים – תוכנית לרכישה ולהטמעה של ציוד עזר לשמיעה ב-25 מרכזי יום בפריסה ארצית, שהחלה בשנת 2017. הפרויקט נועד להסיר חסמים של הצוות והזקנים בכל הנוגע לירידת שמיעה, ובכך לאפשר לאלה האחרונים לחוש שייכים ונוכחים במרכז ולהגביר את מעורבותם בפעילויות. שיפור התקשורת צפוי לשפר במישרין את איכות החיים של הזקנים במרכז היום ובעקיפין במעגלים החברתיים והמשפחתיים, משום שלאחר שנחשפו אליהם במרכז רבים מהם מתחילים להשתמש באמצעי עזר אלה גם בחייהם הפרטיים.

במסגרת הפרויקט ניתנו למרכזים השירותים האלה:

- **סל מערכות עזר לשמיעה** – לכל מרכז נרכש סל עזרי שמיעה טכנולוגיים בהתאם למגוון סוגי הפעילות הנערכים בו ולאמצעים המצויים בו. הציוד כלל מערכות לפיזור קול, אוזניות, מגברים אישיים ועוד.
- **מערך הטמעה** – כדי לסייע למרכזים להטמיע את השימוש בעזרים, קיבלו הצוותים והזקנים מארגון **בקול** הדרכה וליווי מקצועי שנמשכו כשנה.

קרן לילדים ונוער בסיכון

תוכנית בתכנון ובהתארגנות: תוכנית בטוחות ברשת במסגרת מיזם מרחב בטוח

בשנת 2017 יזמה הקרן לילדים ונוער בסיכון, יחד עם איגוד האינטרנט הישראלי, את מיזם מרחב בטוח לצמצום תופעת הבריונות ברשת בקרב בני נוער במצבי סיכון. נכון ל-2019 פועלות במסגרת המיזם – ברשת, במרחב היישובי, הבית ספרי ובפנימיות – 10 תוכניות. הן כוללות את המרכיבים האלה: העלאת המודעות והקניית כלים למניעת התופעה ולצמצומה בקרב הורים, בני נוער, צוותי חינוך וטיפול; התערבות יזומה מול פוגעים ונפגעים; פיתוח מערכות דיגיטליות למתן מענה למצוקות העולות ברשת. לקראת סוף 2019 נוספו במסגרת המיזם שתי

תוכניות חדשות: תוכנית להגנה על ילדים ברשת וצמצום תופעת הבריונות בקרב בני נוער במצבי סיכון בעיר אום אל-פחם ותוכנית בטוחות ברשת עם ארגון נשים לגופן.

התוכנית בטוחות ברשת יצאה לדרך ב-2019 בתמיכת קרן לילדים ונוער בסיכון, שאישרה לה סיוע על סך 1.2 מיליון ש"ח. היא מיועדת לנערות בסיכון בגילאי 12-18, להוריהן ולצוותים החינוכיים והטיפוליים שלהן. מטרתה לצמצם את הסכנות שהנערות נחשפות אליהן ברשת, לשפר את דימוי הגוף שלהן ולקדם אצלן תפיסת מיניות בריאה, דרך העלאת המודעות לסכנות הטמונות ברשת ומתן כלים לזיהוין. במסגרת התוכנית ייערכו סדנאות לנערות במצבי סיכון, להוריהן ולצוותים החינוכיים והטיפוליים. עוד יקומו קבוצות פעולה של נערות בסיכון, שייצרו ויפיצו תכנים בנושא מוגנות ברשת, וכך ירחיבו את מעגלי השיח והמודעות לנושא.

תוכנית בביצוע: עטרת תפארת – עלם

התוכנית עטרת תפארת פועלת משנת 2018, ועוסקת באיתור נערות חרדיות המצויות במצבי סיכון וסכנה ובטיפול בהן. היא מיועדת לנערות ולצעירות בנות החברה החרדית, בגילאי 12-25, המצויות בסיכון גבוה ובהזנחה חברתית הבאים לידי ביטוי באלה: התנהגויות מיניות מסכנות; חשיפה לאלימות פיזית או לתקיפות מיניות מצד בני המשפחה והעדר דמות חינוכית-טיפולית שהן יכולות להיעזר בה; תחושת תלישות, אי אמון וניתוק גובר והולך מהחברה החרדית, עד כדי ניסיונות אובדניים; נשירה סמויה או גלויה ממוסדות החינוך החרדיים. התוכנית פועלת בחמישה יישובים (אשדוד, מודיעין עילית, ירושלים-הר נוף, צפת, רכסים), ומספקת מענה ל-353 נערות. בשנת 2020 עומדים להפעיל אותה גם בבית שמש. סכום הסיוע הכולל של הקרן לתוכנית עומד על כ-1.35 מיליון ש"ח לשלוש שנים, שהם 80% מעלותה. היא מלווה מקצועית בידי משרד הרווחה.

צוות התוכנית יוצר קשר ובונה יחסי אמון באמצעות שיח ברחוב ובאמצעות ליווי אישי מתמשך מחוץ לשעות הפעילות ברחוב, כדי לתת מענה לנערות ולצעירות חרדיות בסיכון. מתוך הכרה שנערות במצבי סיכון אינן פונות ביוזמתן לקבל סיוע ותמיכה ושהקשר איתן אמור להתחיל מהמקום שהן נמצאות בו, האיתור בתוכנית מבוסס על יצירת מפגש עם נערות ברחוב. הצוות פועל לאיתור גם מחוץ לקהילה, במקומות בילוי ואירועים מרכזיים המזוהים עם החברה החרדית, כגון אירוע השיא של "ג בעומר במירון. האיתור הדינמי מסייע להפיג חסמים והתנגדויות.

מלבד בניית קשר תומך ארוך טווח, הליווי במסגרת התוכנית כולל גם התערבות בשעת משבר ובסיוע חומרי, כגון מזון, שתייה, לבוש חם והסעה ברכב במצבי חירום. מלבד זאת, הצוות ממשיך ללוות את הנערה למסגרות חינוך או למסגרות תמיכה ורווחה וביצירת קשר חיובי עם הוריה. ההימצאות במרחבים המנוגדים זה לזה, לכאורה, מעניקה לצוות הבנה עמוקה יותר של הנערות ושל מצבי המצוקה שהן מתמודדות עימם, וכך מאפשרת לתת להן מענה מדויק יותר.

תוכנית שהסתיימה: ניצוץ בקהילה

בשנים 2015-2019 תמכה קרן לילדים ונוער בסיכון במיזם ניצוץ בקהילה. מתוך ההבנה שהשירות הצבאי הוא ערוץ מרכזי להשתלבות מיטבית בחברה בישראל ביקש המיזם להגדיל את שיעורי הגיוס לצה"ל של בני נוער במצבי סיכון, לסייע להם להשתלב ולהשלים שירות צבאי איכותי ומיטבי ולהכין אותם לקראת השחרור באופן שיאפשר להם אופק תעסוקתי ושילוב מיטבי בחברה.

המיזם הוא פרי שותפות של קרן לילדים ונוער בסיכון, משרד העבודה, הרווחה והשירותים החברתיים, צה"ל וגיוינט אשלים. תחילה הוא פעל בשבע רשויות כתוכנית חלוץ במימנם ובליויים של ארבעת הארגונים, והשתתפו בו כ-2,200 צעירים. במהלך שנת 2019 הוא עבר לאחריות מלאה של משרד העבודה, הרווחה והשירותים החברתיים, והוטמע במלואו ב-31 רשויות.

ניצוץ בקהילה מעניק לחיילים ולמשפחותיהם מענה כולל שמשמעותו בניית תוכנית אישית מותאמת, הלוקחת בחשבון את כלל הצרכים העולים בשלבי ההכנה לשירות הצבאי, במהלך השירות ובשלבי השחרור, עד להשתלבות בחיים עצמאיים. המיזם הוא דוגמה לאחריות משותפת של גורמי הצבא ושירותי הרווחה בקהילה לטובת החייל ומשפחתו.

כהשלמה לניצוץ בקהילה פיתחו, ביוזמת קרן לילדים ונוער בסיכון, משרד העבודה, הרווחה והשירותים החברתיים ותוכנית **יתד**, את מכינות ניצוץ – מסגרות קדם צבאיות להכנת צעירים במצבי סיכון לשירות צבאי נושא משמעות.

קרן מפעלים מיוחדים

תוכנית בתכנון ובהתארגנות: מודל עירוני לשילוב אנשים עם מוגבלות בתעסוקה באילת

בשנת 2019 הקימה עיריית אילת, יחד עם קרן מפעלים מיוחדים והסתדרות העובדים הכללית, מודל עירוני לשילוב נכים בתעסוקה באילת. באילת חיים כ-3,865 אנשים עם מוגבלות (20% נכות ויותר) בגילאי העבודה. לעומת שיעור המועסקים הארצי בקרב אנשים עם מוגבלות, העומד על 41.5%, שיעור המועסקים בקרבם עומד על כ-12% בלבד. הקושי של אנשים עם מוגבלות בהשתלבות מיטבית בשוק העבודה מתעצם באילת בשל מאפייניה הייחודיים. ריחוקה, בידודה וגודלה של העיר מחייבים את הרשות המקומית למצוא פתרונות נוספים ויצירתיים. בפורום תעסוקה עירוני, שהוביל אגף הרווחה והשירותים החברתיים של העירייה, עלה צורך באיגום משאבים ובתיאום הפעילות לשילוב אנשים עם מוגבלות בתעסוקה ברמה העירונית. הקרן מסייעת בסכום העומד על 60% מהתקציב התלת שנתי המתוכנן של התוכנית.

המודל העירוני לשילוב נכים בתעסוקה מבוסס על הובלתה של הרשות המקומית את פיתוח הנושא וקידומו, בשיתוף מגוון הגופים הפועלים בעיר למען מטרה זו, ביניהם משרדי ממשלה,

מעסיקים וארגוני מגזר שלישי. השותפות מתבטאת בחשיבה מערכתית, ביצירת ממשקים, באיתור צרכים ובפיתוח משולב של מענים. ביחד עם השותפים הרלוונטיים ברמה הארצית והמקומית תיבנה ותופעל תוכנית עירונית-אסטרטגית, שתכליתה להביא לשילוב מיטבי של אנשים עם מוגבלות. התוכנית תתפתח ותרחיב את המענים בתחום ההכשרה, ההשמה ומיצוי זכויות. כמו כן היא תסייע לאוכלוסיית היעד בבניית אופק קריירה ותקדם בקרב המעסיקים והקהילה שינוי תפיסה באשר לשילוב אנשים עם מוגבלות בתעסוקה איכותית. תהליכי הלמידה והתובנות הם חלק מהתוצרים שמצפים להשיג דרך הפעלת המודל, והם עתידים לסייע בגיוס רשויות מקומיות נוספות להובלת השילוב של אנשים עם מוגבלות בתעסוקה.

תוכנית בביצוע: יצרות עתיד – ארגון הופכות את היוצרות

יוצרות עתיד היא תוכנית שיקום תעסוקתי, המיועדת לנשים (מלידה וטרנסג'נדריות) בנות 18 ומעלה, הנמצאות בזנות או בתהליכי יציאה מזנות. משנת 2017 ואילך התוכנית פועלת, בתמיכת קרן מפעלים מיוחדים, במרכז הפעילות של ארגון הופכות את היוצרות בתל-אביב, ומשנת 2019 במרכז שהוקם בחיפה. התוכנית מבקשת לשמש מקפצה לשיקום מנזקי הזנות ולבניית חלופה כלכלית. היא מסייעת ביצירת אופק תעסוקתי באמצעות הכשרה מקצועית בתפירה, בתדמיתנות ובעיצוב אופנה. עוד היא מסייעת בבניית תוכנית אישית לרכישת יכולת כלכלית, בליווי עסקי, במיצוי זכויות ובתמיכה צמודה במאמצים הנפשיים לצאת מהזנות. את כל אלה היא עושה במרחב המספק אווירה ביתית, ארוחה יומית, חברה, ייעוץ מקצועי, ציוד מלא ללימודים ועבודה. הנשים מקבלות גם טיפול פסיכוסוציאלי ראשוני, שיאפשר להן להתמיד בתוכנית ויכין אותן לקראת גורמי הטיפול בקהילה.

מתוך ההבנה שהעשייה עצמה מאפשרת הצצה מוחשית אל עתיד אפשרי, תוכנית זו מציבה את העשייה בחזית השיקום. התפירה והעיצוב נבחרו כעולם התוכן, משום שהם נגישים, מגרים יצירה ומעשיים. ההכשרה נפתחת ביצירת פריטים אישיים, כגון שמלה, שמיכה וכרית, המעניקה חיבור מידי לצרכים האישיים ומקדמת באופן עמוק יותר לקיחת אחריות ודאגה עצמית. בטווח הארוך יותר, התוכנית שמה דגש על ביטוי אישי, על בחירה אישית ועל גאווה מקצועית. ההשתייכות לסטודיו לאופנה מייצרת אצל המשתתפות הגדרה עצמית מחודשת כלפי עצמן וכלפי הסביבה.

לעומת תוכניות המתמקדות בטיפול, המודל מציע קשר עם החברה באמצעות הכישרון והיכולת האישית. גישה זו, ולפיה הדרך לשיפור החיים ממוקדת ביצירת אפשרויות חדשות מעשיות, מצליחה להכיל נשים ששירותי השיקום הנוהגים אינם מתאימים להן. התוכנית אינה מציבה למשתתפות קריטריונים נוקשים או דרישה להתחייב לפסיכותרפיה אינטנסיבית, גורמים המקשים לעיתים על השתלבות והתמדה בתוכניות שיקום. לחלופין, היא מאפשרת מרחב, ועל כן מצליחה להיות רלוונטית לנשים בשגרה של זנות פעילה.

עד כה השתתפו בה כ-120 נשים. משך התוכנית הוא כשנתיים – שנה של הכשרה ושנה של ליווי בפרנסה ובתעסוקה. הסיוע מטעם הקרן למפעלים מיוחדים עומד על חצי מיליון ש"ח לשנתיים, שהם 21% מעלות הפעלתה של התוכנית.

תוכנית שהסתיימה: מודל עיר נגישה

ביוזמת קרנות הביטוח הלאומי, הקרן לפיתוח שירותים לנכים והקרן למפעלים מיוחדים, ובשיתוף קרן שלם ומועצה מקומית שוהם, הוקם בזו האחרונה מודל ארצי שישמש מרכז הדרכה וידע בנושא יישום התקנות והתקנים לחוק שוויון זכויות לאנשים עם מוגבלות. המודל מבקש להעניק השראה ולהשיא תרומה של ממש לקידום הנגישות במרחב הציבורי, באמצעות מידע, חוויה, התנסות ופיתוח ידע חדש בנושא נגישות. המודל ישרת אנשי מקצוע האמונים על נושא הנגישות במגזר הציבורי, כגון עובדי רשויות מקומיות ומשרדי ממשלה, מורשי נגישות, אדריכלים ומהנדסים. בד בבד הוא יסייע לאנשים עם מוגבלות ולארגונים הפועלים למען אנשים עם מוגבלות באמצעות חשיפתם להתאמות הנגישות הנדרשות על פי חוק.

המודל כולל מרחב פיזי עירוני בליבה של המועצה המקומית שוהם, ובו מספר מוקדי עניין וחדר הדרכה, המדגימים הלכה למעשה את יישום החקיקה: בניין המועצה, מרכז אמנויות הבמה, בניין כותר פיס, גן היובל וחדר ההדרכה. בין כל המוקדים מחבר מסלול, והם הותאמו והונגשו בצורה מלאה לאנשים עם מוגבלות פיזית, חושית, קוגניטיבית, נפשית ועל הרצף האוטיסטי, הן בהתאמת התשתיות הפיזיות במוקדים והן באמצעות מערכות טכנולוגיות ואמצעי עזר. בעזרת תכנון מוקפד ומתן פתרונות חדישים, המודל מביא לקדמת הבמה סטנדרט חדש ללימוד כללי הנגישות במרחב הציבורי ולהטמעתם, ומעניק לאנשי מקצוע את הכלים לבניית מרחבים מותאמים ונגישים לכול.

באוקטובר 2019 הושלמו רוב התאמות הנגישות במודל, והחלה הפעילות השוטפת. היא כוללת סיורים מודרכים לאורך המתחם לשם התנסות והכרת התאמות ההנגשה הנדרשות, השתלמויות מקצועיות, קורסים, כנסים וימי עיון. בהמשך תכלול הפעילות גם פיתוח חממה לייצור ידע חדש בנושא הנגישות ותצוגה של טכנולוגיה ואמצעים נוספים למתן שירות מותאם ונגיש.

תיבה 1: מיזם מהפכה בהשכלה הגבוהה

ישראל היא אחת המדינות שבהן שיעור המוסדות האקדמיים גבוה יחסית לאוכלוסייה, אך שיעורם של האנשים עם מוגבלות בעלי השכלה גבוהה נמוך ביחס לשאר האוכלוסייה. אחת הסיבות העיקריות לכך היא שלמרות חשיבותה של ההשכלה גבוהה ברמה האישית, החברתית והמדינתית ואף שנמצאה כאחד המנבאים החשובים להכללה במעגל העבודה, מערכת ההשכלה הגבוהה בישראל אינה נגישה להם ואינה מותאמת לצורכיהם של בעלי המוגבלויות. כדי להתמודד עם אתגר מרכזי זה, החליט המוסד לביטוח לאומי, בשנת 2010, לקדם את הנושא דרך **מיזם מהפכה בהשכלה הגבוהה**, שהוקם באמצעות הקרן לפיתוח שירותים לנכים והקרן למפעלים מיוחדים. חזון המיזם היה להביא לגידול במספר הסטודנטים עם מוגבלות שיתקבלו למוסדות להשכלה גבוהה, ירכשו השכלה אקדמית והודות לכך ישתלבו בתעסוקה נורמטיבית בתפקידים ההולמים את יכולתם ואת הפוטנציאל שלהם.

המגמה של שילוב אנשים עם מוגבלות בהשכלה הגבוהה אינה ייחודית לישראל. במוסדות להשכלה גבוהה ברחבי העולם מתפתחות ומתנהלות תוכניות תמיכה מגוונות לטובת אנשים עם מוגבלות ונעשות התאמות שמטרתן להנגיש את מעברם מבית ספר תיכון לעולם ההשכלה הגבוהה ולסייע להם להתמיד ולהצליח בלימודים האקדמיים. תוכניות אלה מכוננות סביבה אקדמית המכירה בזכותם של סטודנטים עם מוגבלות להשתלב באופן מלא במוסד האקדמי ומוודאות שהיא גמישה דיה על מנת להכיל בתוכה מגוון רב של צרכים לימודיים.

מיזם זה מתמקד בפיתוח מרכזי תמיכה לסטודנטים עם מוגבלויות מסוגים שונים במגוון מוסדות אקדמיים בישראל. המרכזים הוקמו לאור היענותם של המוסדות לקולות קוראים של המוסד לביטוח לאומי שפורסמו בשתי פעימות. בשלב הראשון הוקמו מרכזים ב-12 מוסדות לימוד, ובשלב השני הצטרפו עוד 19 מוסדות. המיזם פעל במשך קרוב לעשור, ובמסגרתו הוקמו ושודרגו 36 מרכזי תמיכה ונגישות לסטודנטים עם מוגבלות.¹ עם תום תקופת הסיוע של המוסד לביטוח לאומי, רוב המרכזים ממשיכים לפעול במימון המוסדות להשכלה גבוהה ובאחריות הדיקנאטים במוסדות אלו. יתרה מזאת, לאחרונה הותקנו תקנות הנגישות להשכלה גבוהה בישראל, והפכו את מהלך ההנגשה של ההשכלה הגבוהה מרצוני למחייב.

המיזם פעל בשלושה ערוצים: (1) הנגשה פיזית וחושית – הנגשת כיתות ואולמות, אספקת שירותי תמלול ותוכנות ללקויי ראייה והשאלת עזרים של טכנולוגיה מסייעת. ערוץ זה קודם באמצעות הקרן לפיתוח שירותים לנכים; (2) תוכניות תמיכה שנועדו לסייע בידי הסטודנטים להשתלב בלימודים האקדמיים ולסייע בהצלחה. הן הציעו חונכות, ליווי קבוצתי, הקניית מיומנויות למידה, העצמה ועוד; (3) שינוי עמדות והגברת המודעות לנושא בקרב הסגל האקדמי, הסגל המנהלי והסטודנטים הלומדים במוסדות על ידי פעילויות בקמפוס, כנסים וימי עיון.

המיזם לוה במחקר הערכה², שערך במשך ארבע שנים צוות מחקר מאוניברסיטת חיפה. החוקרים שילבו שיטות מחקר כמותניות ואיכותניות, אספו מידע על הפעילויות במרכזי התמיכה וחקרו שלוש קבוצות סטודנטים: סטודנטים עם מוגבלות שנעזרו במרכזי התמיכה, סטודנטים עם מוגבלות שלא נעזרו במרכזי התמיכה וכלל הסטודנטים במוסד. הם חקרו גם את הסגל המנהלי והסגל האקדמי. במחקר נמצא, שלסטודנטים המקבלים תמיכה ממרכזי התמיכה מאפיינים ייחודיים. נראה שהם חלשים יותר אקדמית משאר קבוצות הסטודנטים במובן זה שהם זקוקים לשירותי התמיכה על מנת להצליח בלימודיהם. לרוב הסטודנטים המקבלים שירותים ממרכזי התמיכה יש לקויות למידה או קשיי קשב וריכוז, ורבים מהם דיווחו על ריבוי מוגבלויות. הם נרשמים למספר קטן

1 בחמישה מוסדות (הקריה האקדמית אונו, האוניברסיטה העברית, מכללת לוינסקי, מכללת סמי שמעון ומכללת הדסה) הוקמו שני מרכזי תמיכה בשלוחות שונות של המוסד.
2 ד"ר דליה זק"ש, ד"ר נעמי שרויאר, ד"ר כרמית-נעה שפיגלמן, ד"ר שגית מור, פרופ' ארלין קנטור, גבי יעל רויטמן, גבי הילה כהן (טרם פורסם), דוח מסכם: מיזם מהפכה בהשכלה הגבוהה. ממצאי מחקר הערכה בדבר תרומתם של מרכזי התמיכה 2014-2018.

יותר של קורסים, משלימים פחות קורסים ומשקיעים בבית שעות לימוד רבות יותר משתי קבוצות הסטודנטים האחרות. הסטודנטים והבוגרים שקיבלו תמיכה דיווחו על אתגרים כבדי משקל בלימודים ועל כך שמרכזי התמיכה היו להם עוגן ובית. המרכזים שיפרו, לדבריהם, את חוויית הלמידה שלהם וסייעו להם בבניית תפיסה עצמית חיובית ובפיתוח יכולותיהם הלימודיות וכישורי סגור עצמי. הם סיפרו שראו במרכז התמיכה מקור מידע חשוב, נעזרו בו רבות בנושאים מנהליים וזכו במסגרתו לאוזן קשבת. עוד נמצאה במחקר עלייה בשביעות הרצון של שתי קבוצות הסטודנטים עם המוגבלות מרמת הנגישות וההתאמות במוסד. מכל אלה עולה שהמרכזים אכן נותנים שירות לקבוצה המתאימה והזקוקה ביותר לסיוע ולתמיכה.

יחד עם זאת הצביע המחקר על מספר אתגרים והמלצות לעתיד: בשל העדר ידע וכלים לא נמצאה התקדמות ביכולתם של הסגל האקדמי והמנהלי להנגיש את השירות ואת ההשכלה הגבוהה לסטודנטים עם מוגבלות. כמו כן, חלק מהסטודנטים, בפרט אלה עם מוגבלות בלתי-נראית, כמו לקות למידה, הפרעת קשב וריכוז או מוגבלות נפשית, לא חשו בנוח לבקש את התאמות המגיעות להם במסגרת הלימודים האקדמיים. החוקרים המליצו גם על הרחבת הפעילות של המרכזים והחלתה על כלל הסטודנטים עם המוגבלות וזיהוי דרכי סיוע גם לאלה שיכולותיהם האקדמיות גבוהות, זאת לאור הממצא שכלל הסטודנטים עם מוגבלות הן אלה המקבלים תמיכה והן אלה שלא, פחות שבעי רצון מהישגיהם וחשים מחויבים פחות למוסד האקדמי שבו הם לומדים.

החוקרים מצאו שנושא המעבר לתעסוקה מצריך חיזוק כבד משקל. לאור זאת הם המליצו לקדם את המיומנויות התעסוקתיות ואת המעבר מאקדמיה לתעסוקה דרך סדנאות והתנסויות בתעסוקה במהלך הלימודים, בין היתר על ידי העסקה בקמפוס בכלל ובמערך ההנגשה במוסד האקדמי בפרט.

המסקנה החד משמעית העולה מן המחקר היא הצורך בחיזוק מרכזי התמיכה והמוסדות להשכלה גבוהה שמרכזי התמיכה מצויים באחריותם, וכעת אף במסגרת חובתם החוקית. אין ספק שזה כרוך בהשקעת משאבים רבים מצד המדינה ומצד המוסדות להשכלה גבוהה, במיוחד עם סיום המיזם **מהפכה בהשכלה הגבוהה** והעברת האחריות על מרכזי התמיכה למוסדות האקדמיים. ואולם חשוב לזכור את התועלת הטמונה בהנגשת ההשכלה הגבוהה כשער לתעסוקה וכזירה של חיזוק יכולות המאפשרות חיים בוגרים שיש בהם תרומה, משמעות וסיפוק.

קרן מנוף

תוכנית בתכנון ובהתארגנות: הכשרת מהנדסים למען הכללת עובדים עם מוגבלות במפעל עבודה שיקומי – אורט בראודה

בנובמבר 2019 יצאה לדרך תוכנית לפיתוח פתרונות ארגונומיים לעובדים עם מוגבלות בשיתוף מכללת אורט בראודה. זוהי תוכנית לפיתוח אמצעים ייעודיים למניעת פגיעות שלד-שריר

ועזרים טכנולוגיים המותאמים לאנשים עם מוגבלות. העבודה בתוכנית מתחילה בשלב ההמצאה ונחתמת בייצור המוצר הסופי ובהטמעתו. בתוכנית לוקחים חלק 15 מרכזי תעסוקה לאנשים עם מוגבלות, והעזרים שיפותחו במסגרתה יוכלו לשמש קהלי יעד נוספים ברחבי הארץ.

הסטודנטים הלומדים בתוכנית להנדסה מתמקדים באיתור הצרכים והקשיים שהעובדים מתמודדים עימם ובהתאמת סביבת העבודה והרחבת מגוון הפעילויות שהם יכולים לעסוק בהן. הם נפגשים עם צוות המרכז ועם המשתקמים כדי לאסוף מידע, להציג את רעיונותיהם ולקבל משוב על התכנון ועל הייצור. השתתפות העובדים במציאת הפתרון מעצימה את המסוגלות העצמית שלהם. במסגרת הפרויקט הסטודנטים משתתפים במפגשים בהנחיית צוות מקצועי ואקדמי; המתקנים שהם מתכננים נבנים בבית מלאכה ועוברים הערכת איכות. העלות הכוללת של הפרויקט צפויה להיות כמיליון ש"ח וחצי, מתוכם תממן הקרן כ-58%, המכללה 40%, ומרכזי התעסוקה ישתתפו בשיעור של 2%.

התוכנית מתייחדת בכך שהיא משלבת שלוש מטרות: (1) הגברת הבטיחות בעבודה על ידי מניעת פגיעות שלד-שריר בקרב עובדים עם מוגבלות; (2) חינוך הדור הצעיר של המהנדסים לשלב תכנון ארגונומי בפרויקטים שיעסקו בהם בעתיד ולתמוך בצורכיהם של אנשים עם מוגבלות; (3) התאמת סביבת העבודה לאנשים עם מוגבלות והכללתם.

תיבה 2: הכוורת ומיזם אקו סיסטם בזקנה

הכוורת – ההאב החברתי של ישראל הוקמה כשותפות בין קרנות הביטוח הלאומי וג'וינט ישראל, ומשמשת בית לעידוד ולפיתוח מיזמים הנותנים מענה לאתגרים החברתיים הבערים בחברה הישראלית¹. תוכנית ההאצה ליזמים סיימה את המחזור השלישי שלה בחודש אוגוסט 2020. בשלושת המחזורים הראשונים של הכוורת השתתפו 47 מיזמים שפועלים במגוון תחומים.

כהשלמה לפעילותה לטובת כלל האוכלוסיות מקדמת הכוורת מהלך ממוקד בתחום הזקנה: "אקו-סיסטם בזקנה – AGING IL"². התארכות החיים הפכה לא מכבר לתופעה דמוגרפית, העתידה להשפיע כמעט על כל תחומי החיים. לצד היתרונות בהארכת תוחלת החיים, מביאה עימה התפתחות זו אתגרים חדשים. חדשנות ושיתוף פעולה הם המפתחות להתמודדות עם השינוי מרחיק הלכת הזה, להאצת קצב פיתוח

- 1 ראו דו"ח שנתי (סקירה שנתית) 2016, 2017, המוסד לביטוח לאומי, https://www.btl.gov.il/Publications/Skira_shnatit/Pages/default.aspx
- 2 אקוסיסטם הוא מושג המתאר מערכת אנושית סבוכה על מכלול הפרטים, הקבוצות, הארגונים, הכוחות, המעשים והתפיסות המרכיבים אותה. האקוסיסטם מתאר מציאות רב-רובדית הנוצרת ממפגש של מספר רב של מערכות המורכבות מתתי-מערכות ומפרטים, ואת השפעתם אלה על אלה. מתוך: <http://reut-institute.org/Publication.aspx?PublicationId=4119>

המענים ולצמיחתם של ארגונים העוסקים בתחום. מאחר שחדשנות אינה מתפתחת בדרך כלל באופן ספונטני, חברו קרנות הביטוח הלאומי לג'וינט-אשל, הכוורת ועמותת אשוקה למיזם משותף שייצור, בעזרת מתודולוגיה מובנית, סביבה המעודדת למידה משותפת, שיתופי פעולה והפריה הדדית ומקדמת חדשנות. סביבה כזאת או, כפי שנהוג לכוותה, אקו-סיסטם של חדשנות, תאפשר לאגם גישות ויכולות, מוחות ורעיונות, משאבים ומיומנויות, כדי להנביט ולפתח את התחום וליצור ולהטמיע פתרונות נושאי ערך, הן לאוכלוסייה המזדקנת והן לפרטים, לקהילות ולחברה שסביבה. קהילת החדשנות AGING IL תבסס על עקרונות המנהיגות המשותפת, כדי לאפשר מעורבות בתהליך והשפעה עליו של כל אחת ואחד מבעלי העניין.

במסגרת המיזם תיווצר זירת מפגש בין-מגזרית שתעסוק בפיתוח פתרונות לאתגרים חברתיים ומערכתיים בתחום הזקנה. האתגרים יגובשו תוך העמקת הדיאלוג בין המגזרים שיהוו את הקהילה ויצירת תובנות המבוססות על חוכמת כלל בעלי העניין. ייערכו פעילויות, הן במרחב הפיזי והן במרחב הווירטואלי, שיקדמו למידה, יעודדו יצירה משותפת ויאפשרו בנייה של מערכות יחסים בין השחקנים הרלוונטיים: מפתחים, חוקרים, אזרחים, ארגונים מהמגזר העסקי והחברתי וכן קובעי מדיניות וגורמי תמיכה. הפלטפורמה השיתופית שתקום תאפשר לכל הגורמים לפתח הבנה משותפת של הצרכים, לחלוק ידע, להאיץ ולקדם את השיח ואת העשייה. המיזם ייתן מענה לאתגרים הכרוכים בפיתוח חדשנות חברתית, ובהם מחסור במנגנונים המקדמים שיתוף ידע ופעולה בין כלל בעלי העניין, מחסור בידע מעמיק אודות האתגרים החברתיים ובמידע על הפתרונות הנוהגים בתחום (בארץ ובעולם) והיעדר גישה של היזמים למקורות מימון.

המיזם נועד ליצור מערכת אקוסיסטם יציבה עם מגוון משתתפים החשים שייכות אליה ומעורבים בה, כך שיוכלו לפתח מיזמים רלוונטיים לאתגרי הציבור, שיבשילו לכדי יצירת אב טיפוס, תוכנית חלוץ, וחלקם אף לכדי הטמעה מלאה בשוק ויצירת הכנסות עצמיות. עוד נועד המיזם ליצור ערך לכל אחד מבעלי העניין דרך הקניית ידע, בניית רשת מקצועית ויצירת הזדמנויות.

חוכיות בביצוע:

הכנת בני נוער לשוק העבודה – ארגון בטרם

מאוקטובר 2018 מפעיל ארגון בטרם, בסיוע קרן מנוף, תוכנית להכנת נערים בני 16 לשוק העבודה. התוכנית נועדה להטמיע את חשיבותה של בטיחות בעבודה אצל דור העתיד של העובדים והמנהלים עם כניסתם לשוק העבודה. באמצעות הוראת תכנים המותאמים לסוגי העבודות המותרות לבני נוער, הם לומדים איך למנוע פגיעות בזמן העבודה ומתוודעים עם הסכנות הטמונות בה. במסגרת התוכנית מועברות הדרכות לצוותי מורים בתיכונים ברחבי הארץ, ובהמשך להן מועברות הדרכות בעברית ובערבית לתלמידים. בסך הכול צפויים כ-6,000 תלמידים ב-200 בתי ספר בקירוב לעבור את הדרכות הבטיחות.

קידום בטיחות בעבודה של קבוצות עובדים שאינן מטופלות

לקראת סוף שנת 2018 שמה קרן מנוף דגש על קידום בטיחות של קבוצות קטנות ומפוזרות של עובדים, המצויים בסיכוני עבודה גבוהים, ואשר למעסיקהם אין די ידע ומשאבים כדי לתת מענה עצמאי לסיכונים אלה. להלן שתי דוגמאות לעובדים כאלה:

עובדים בחקלאות – ארגון קו לעובד

ארגון קו לעובד, בסיוע קרן מנוף, מפעיל פרויקט להגברת בטיחותם של עובדי חקלאות, רובם עובדים זרים. עבודת החקלאות עתירת סיכונים, ומודעותם של עובדים אלה לסיכונים נמוכה. במסגרת הפרויקט עוברים עובדים תאילנדים, עוד בטרם הגעתם לארץ, סדנאות בטיחות בעבודה חקלאית. עוד נערכות לעובדים תאילנדים ופולסטינאים סדנאות במשקים והכשרות בטיחות בעבודה חקלאית למעסיקים. מלבד זאת כולל הפרויקט הפצת מידע פרסומי בתקשורת בנושא בטיחות בחקלאות.

עובדי בתי מלאכה קטנים – חברת שלהבת

קרן מנוף מסייעת לחברת שלהבת בפרויקט להגברת בטיחות בבתי מלאכה קטנים, כגון מסגריות ונגריות, המתאפיינים בסיכונים רבים ובהעדר מודעות לסכנות. במסגרת התוכנית מקבלים 300 מפעלים ברחבי הארץ ליווי וסיוע בתהליך הטמעת בטיחות בבית המלאכה. התהליך כולל ביקור של ממונה בטיחות, סקר סיכונים, כתיבת דוח ניהול סיכונים, מעקב אחר ביצוע ההתאמות והשינויים הנדרשים, וכן גישה למערכת ניהול בטיחות.

תיבה 3: פיתוח טכנולוגיות לבטיחות באתרי בנייה

מספר הנפגעים בעבודות בניין הולך וגדל משנה לשנה. זהו תחום שיש בו סיכונים רבים, וחסרה בו תרבות של בטיחות בעבודה. כדי לקדם בטיחות בענף הבניין, נרתמה קרן מנוף לסייע לחברות טכנולוגיות בתחילת הדרך לפתח טכנולוגיות מתקדמות למניעת תאונות עבודה ולשלבן באתרי בנייה. פרויקטים אלה הם "הלפיד שלפני המחנה" – הטכנולוגיה כמקדמת שינוי של כללי המשחק וליצירת סביבת עבודה ואמצעי עבודה בטוחים. שניים מן הפרויקטים של הקרן עוסקים בשליטה בעגורן צריח, שהוא המנוף הנפוץ ביותר בענף הבנייה, ואחד הכלים החיוניים ביותר בתהליך הבנייה. לעיתים קרובות תאונות עגורן צריח הן קטלניות ומסכנות גם עוברי אורח (ולא רק את עובדי האתר).

מערכת לניהול עגורן צריח – חברת ורסיטל נאצ'רס

החל בשנת 2018 מסייעת קרן מנוף לגורמים המפתחים מערכת לניהול ממוכן של עגורני צריח. הפתרון משלב יחידת ניטור המוצבת על וו ההרמה של המנוף ותוכנה המאפשרת ניתוח ולמידה באמצעות בינה מלאכותית, חיזוי מוקדם של תוצאה והפעלת התראות ממוקדות לפעולה כדי למנוע את התוצאה הלא רצויה. זוהי מערכת טכנולוגית מורכבת, אבל תפקידה המרכזי הוא לחזות ולמנוע אירועים מסכני חיים בסביבת העגורן ובאתר, ובמיוחד אירועים של איבוד שיווי המשקל של העגורן עקב מטען חורג או רוח חזקה.

הפעלת עגורני צריח מחדר בקרה ארגונומי בקרקע – חברת

אולטרוויז

באתרי בנייה בישראל עובדים כ-1,800 מפעילי עגורן צריח (מנופאים). סביבת העבודה שלהם קשה ומסוכנת מהסיבות האלה: ישיבה ממושכת, כ-12 שעות ביום, בתא קטן; התכופות קדימה ומטה לאורך רוב שעות העבודה; טיפוס לגבהים של עד 125 מטר בסולם וירידה מגבהים אלה; מגבלת התפנות בשל רציפות העבודה; קושי לפינוי במצב רפואי; חשיפה לרעידות, לקרינת שמש ישירה ולאבק.

בסוף שנת 2019 קרן מנוף **סייעה לחברה** המפתחת תא מפעיל עגורן צריח (מנוף) בטוח ונגיש על הקרקע בסכום של כשלושה מיליון ש"ח. מטרת הפיתוח היא להחליף את תא המפעיל בגובה ולאפשר הפעלה מרחוק, ידנית ואוטומטית, של העגורן, באמצעות מערכת היוצרת מודל תלת ממדי של אתר הבנייה, מזהה סכנות בטיחותיות באתר ומתריעה עליהן. פיתוח הפרויקט נעשה תוך תיאום ותמיכה של מנהל הבטיחות במשרד העבודה והרווחה, ועד המנופאים הארצי, מכון התקנים וחברת בנייה המעוניינת בהפעלת הפתרון באתרי החברה. למערכת זו צפויות להיות מספר תרומות יקרות ערך: שמירה על בריאותם של מפעילי עגורן צריח באמצעות שיפור התנאים הארגונומיים וסביבת העבודה; הבטחת שלומם של מפעילי עגורן הצריח והגברת בטיחותם של שאר הפועלים באתרי הבנייה, ופתיחת שוק התעסוקה של מפעילי עגורני הצריח למגוון אוכלוסיות עקב הסרת החסמים הפיזיים.