



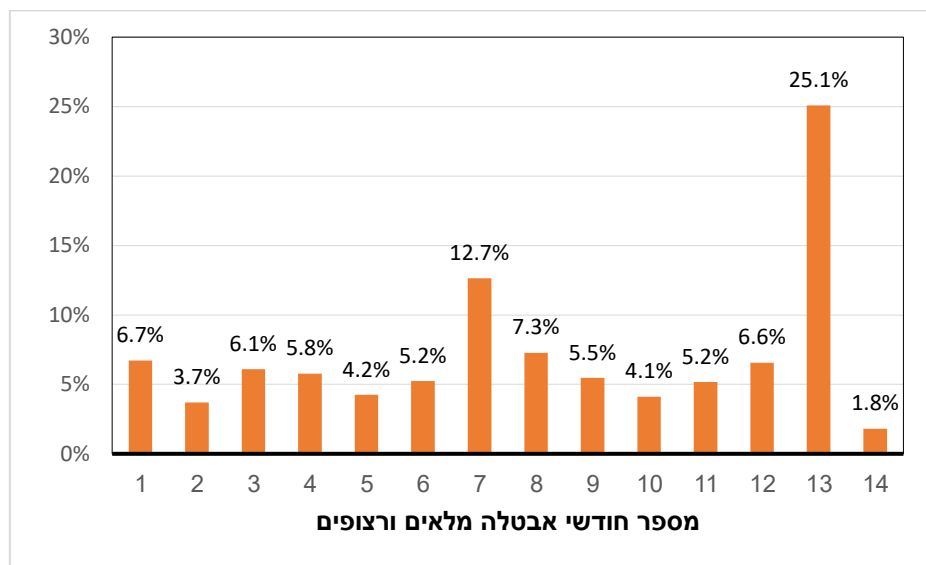
אפריל 2021:

מקבלי דמי אבטלה תקופה ממושכת – 14-6 חודשים מלאים ורצופים

דוח זה מציג נתונים על מקבלי דמי אבטלה באפריל 2021 הנמצאים במערכת תקופה ממושכת – 14-6 חודשים מלאים. הדוח מתבסס על הנתונים המינהליים של הביטוח הלאומי ובו מאפיינים נבחרים של אוכלוסייה זו.

באפריל 2021 קיבלו 506 אלף איש דמי אבטלה²: כ-73% בהם (כ-370 אלף) קיבלו 14-6 חודשים מלאים ברציפות, וכשליש (34%) קיבלו 12-14 חודשים מלאים ברציפות, כלומר ממרץ, אפריל או מאי 2020 עד אפריל 2021 (תרשים 1). כ-51% מן המקבלים היו נשים, כ-56% נשואים וכ-32% רווקים (לוח 1). כ-65% מהם בני 18-44 ו-39% היו זכאים למספר הימים המרבי – 175 ימים.

תרשים 1: מקבלי דמי אבטלה באפריל 2021 לפי מספר החודשים המלאים והרצופים שקיבלו (אחוזים)



ממוצע התשלום ליום באפריל 2021 היה 180 ₪. רווקים קיבלו בממוצע 158 ₪ ליום, נשואים -191 ₪, נשים 166 ₪ וגברים קיבלו 194 ₪ בממוצע ליום. ממוצע התשלום ליום לצעירים - בני 18-24 - היה 122 ₪ ליום ולבני 35-54 כ-200 ₪.

¹ לצורך בדיקת הרציפות הוגדר חודש אפריל כחודש מלא.
² נתוני האבטלה מתעדכנים באופן שוטף. הנתונים המוצגים בדוח זה נשלפו ב-24.5.2021.



לוח 1: מקבלי דמי אבטלה באפריל 2021 שקיבלו דמי אבטלה תקופה ממושכת (6-14 חודשים מלאים ברציפות) - מאפיינים

ממוצע דמי אבטלה ליום (₪)	אחוז	מספר		
179.9	100.0%	371,437	סה"כ	
194.2	49.2%	182,613	גברים	מין
166.1	50.8%	188,824	נשים	
157.8	32.4%	120,236	רווקים	מצב משפחתי
190.6	55.8%	207,402	נשואים	
192.6	10.0%	37,186	גרושים	
168.5	1.0%	3,805	אלמנים	
185.8	0.7%	2,642	בזוגיות	
192.1	0.0%	166	לא ידוע	
121.7	12.1%	45,059	24-18	
170.6	30.1%	111,942	34-25	
200.9	23.1%	85,800	44-35	
199.9	18.0%	66,884	54-45	
189.0	14.3%	53,055	64-55	
186.3	2.3%	8,697	65+	
105.2	2.7%	9,972	25	ימי זכאות
125.9	1.2%	4,502	34	
131.2	13.1%	48,506	50	
154.7	7.1%	26,357	67	
160.6	1.9%	7,004	69	
131.8	1.5%	5,580	70	
161.0	3.8%	13,930	87	
198.5	13.5%	50,147	100	
198.0	16.1%	59,696	138	
198.3	39.2%	145,740	175	

מהתפלגות לפי מחוז מגורים עולה כי חלקם של המקבלים דמי אבטלה תקופה ממושכת היה במחוז תל אביב 8.1% מכלל התושבים ושיעור דומה היה גם בקרב תושבי מחוז הצפון (לוח 2). במחוזות אחרים היה שיעורם כ-7% (בין 6.7% ל-7.4%).



**לוח 2: מקבלי דמי אבטלה באפריל 2021 שקיבלו תשלום תקופה ממושכת (6-14)
חודשים מלאים ברציפות) לפי מחוז**

מחוז	מספר	שיעור מסך התושבים במחוז
ירושלים	40,669	7.1%
הצפון	71,053	8.3%
חיפה	42,724	7.3%
המרכז	89,079	7.4%
תל-אביב	65,621	8.1%
הדרום	48,676	6.9%
יהודה ושומרון	13,581	6.7%
לא ידוע	34	

בדיקה של המקבלים דמי אבטלה תקופה ממושכת לפי ענף התעסוקה האחרון הידוע שבו עבדו לפני האבטלה, מעלה כי בענף שירותי אירוח ואוכל היה חלקם כ-53%, ובענף אמנות, בידור ופנאי כ-31% (לוח 3). לעומת זאת בענף אספקת חשמל, גז ומיזוג אוויר היה שיעורם כ-2% ובמינהל מקומי וציבורי כ-3%.



לוח 3: מקבלי דמי אבטלה באפריל 2021 שקיבלו תשלום תקופה ממושכת (6-14 חודשים
מלאים ברציפות) לפי ענף תעסוקה

ענף	מספר	שיעור מסך השכירים בענף
חקלאות ייעור ודיג	4,937	11.3%
כרייה וחציבה	313	9.6%
תעשייה וחרושת	27,370	9.3%
אספקת חשמל, גז, קיטור ומיזוג אוויר	343	2.4%
אספקת מים, שירותי ביוב, טיפול באשפה ובפסולת ושירותי טיהור	669	7.9%
בינוי	29,640	17.7%
מסחר סיטוני וקמעוני תיקון כלי רכב מנועיים ואופנועים	70,011	16.0%
שירותי תחבורה, אחסנה, דואר ובלדרות	14,059	21.9%
שירותי אירוח ואוכל	41,763	52.8%
מידע ותקשורת	15,309	7.9%
שירותים פיננסיים ושירותי ביטוח	9,857	8.9%
פעילויות בנדל"ן	4,643	15.3%
שירותים מקצועיים, מדעיים וטכניים	27,813	11.6%
שירותי ניהול ותמיכה	34,367	17.8%
מינהל מקומי, מינהל ציבורי וביטחון ביטוח לאומי חובה	11,620	2.9%
חינוך	19,427	10.1%
שירותי בריאות ושירותי רווחה וסעד	21,457	7.8%
אמנות, בידור ופנאי	12,626	31.1%
שירותים אחרים	17,965	15.3%
משקי בית כמקומות תעסוקה, משקי בית המייצרים מגוון טובין ושירותים לשימוש עצמי	351	20.0%
ארגונים וגופים חוץ-מדינתיים	116	4.6%
עובדי משק בית	1,661	5.9%
לא ידוע	5,120	
סה"כ	371,437	



בבדיקה של תחולת העוני לפי משך זמן אבטלה של מקבלי דמי האבטלה באפריל 2021 לא נמצאו הבדלים ניכרים בין המקבלים, אך כן נראה הבדל מסוים בשיעורי העוני בין מי שנמצאים בקצוות למי שנמצאים באמצע ההתפלגות הרלוונטית של משך האבטלה (תרשים 2). תחולת העוני של הקבוצה שאנו מתמקדים בה – מובטלים במשך 6-14 חודשים - היו ב-2018 17.2%, כ-4 נקודות האחוז פחות משל כלל האוכלוסייה ב-2018, משום שמדובר באוכלוסייה עובדת. שיעורי עוני נמוכים מן הממוצע נמצאו אצל מי שנמצאים באמצע מבחינת משך האבטלה - מובטלים רצוף במשך 10-11 חודשים (15.7% ו-13.9% בהתאמה). לעומת זאת בקצוות – מובטלים תקופה ארוכה יחסית (13-14 חודשים) ומובטלים תקופה קצרה יחסית (6 חודשים) - שיעורי העוני היו גבוהים במעט מהממוצע (כ-18%).

תרשים 2: תחולת העוני בשנת 2018 בקרב מקבלי דמי אבטלה באפריל 2021 לפי מספר

חודשי אבטלה מלאים ורצופים

