



המוסד לביטוח לאומי
מינהל המחקר והתכנון

17/01/2016

יולדות שקיבלו דמי אבטלה לאחר דמי לידה

אסתר טולידנו

חוק עבודת נשים מאפשר לאישה לאחר לידה לקחת חופשה ממוקם עבודתה לתקופה של עד 26 שבועות. יולדת שצברה תקופת אכשרה על פי חוק, תהיה זכאית לדמי לידה למשך 14 שבועות הראשונים של החופשה (7 שבועות - אם צברה תקופת אכשרה מקוצרת).

לאחר תקופת דמי לידה בתשלום, יולדת שפוטרה או התפטרה מעבודתה וצברה תקופת אכשרה על פי חוק ביטוח אבטלה תהיה זכאית לדמי אבטלה (אם ההתפטרות לא מוצדקת, זכאותה תהיה לאחר 3 חודשים בהם ישללו לה את דמי האבטלה).

נייר זה מנסה לענות על השאלות האלה:

- האם היולדות לאחר תקופת דמי לידה, מגישות תביעה לדמי אבטלה וכמה מהן מגישות?
- האם לאחר שקיבלו דמי אבטלה, נשים אלה חוזרות למקום עבודתן האחרון, וכמה מהן אינן חוזרות?

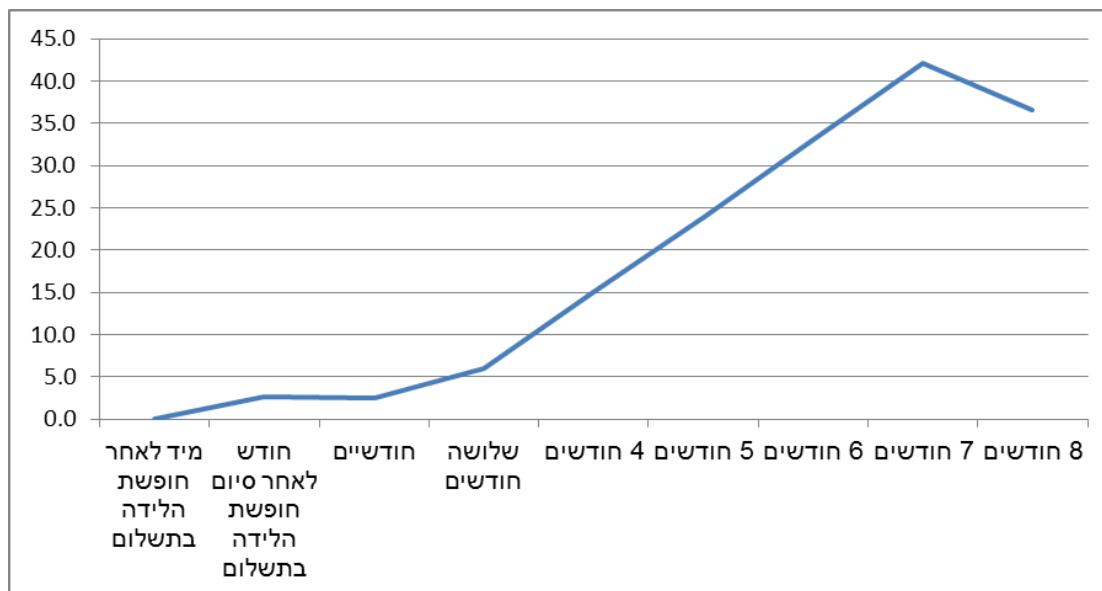
מאחר שקובץ השכר האחרון הקיים הוא לשנת 2013, הנייר בוחן תופעות אלה אצל הנשים שילדו בשנת 2012 וקיבלו דמי לידה. מעקב נעשה אחרי יולדות שחזרו לעבוד במהלך 12 חודשים מהלידה.

בשנת 2012, כ-110 אלף נשים קיבלו דמי לידה. כ-90% (95,193 יולדות) חזרו לעבוד במהלך השנה שלאחר הלידה. 4% (פחות מ-4,000) מהן קיבלו דמי אבטלה בתקופה שבין חופשת לידה בתשלום לבין מועד חזרה לעבודה.

שיעור היולדות שקיבלו דמי אבטלה לפני חזרתן לעבודה גדל ככל שמועד החזרה לעבודה היה מאוחר יותר: פחות מ-3% מהיולדות שחזרו מיד לאחר מלוא חופשת לידה לפי החוק עבודת נשים

26 שבועות) תבעו דמי אבטלה, לעומת שליש ויותר מהיולדות שדחו את חזרתן לעבודה (תרשים 1 ולוח 1).

תרשים 1: יולדות שקיבלו דמי לידה וחזרו לעבוד ב-12 החודשים מהלידה, לפי מועד החזרה לעבודה וקבלת דמי אבטלה

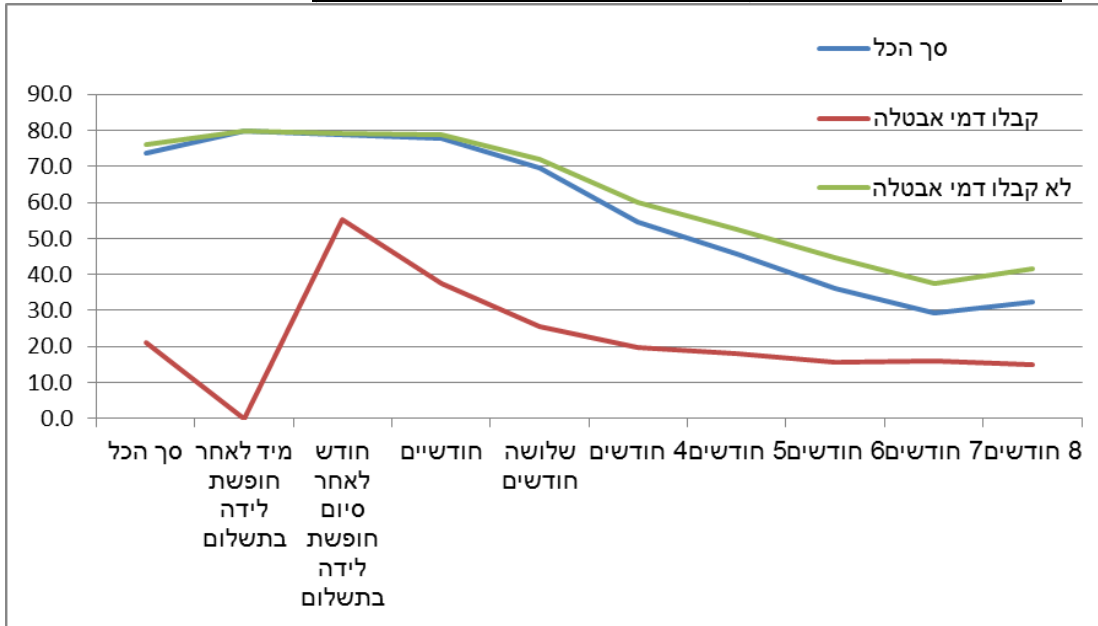


לוח 1: יולדות שקיבלו דמי לידה וחזרו לעבוד ב-12 החודשים מהלידה, לפי מועד החזרה לעבודה וקבלת דמי אבטלה

שיעור מקבלות דמי אבטלה מכלל היולדות	קיבלו דמי אבטלה לאחר דמי לידה	סך הכל	מועד החזרה לעבודה מסיום חופשת הלידה בתשלום
4.0	3,785	95,193	סך הכל
0.0	-	55,641	מיד לאחר חופשת הלידה בתשלום
2.6	332	12,827	חודש לאחר סיום חופשת הלידה בתשלום
2.5	273	10,737	חודשיים
5.9	337	5,695	שלושה חודשים
15.0	464	3,085	4 חודשים
23.9	525	2,197	5 חודשים
33.1	613	1,854	6 חודשים
42.2	650	1,542	7 חודשים
36.6	591	1,615	8 חודשים

כ-21% (כ-800) מהיולדות שקיבלו דמי אבטלה חזרו למקום עבודתן שלפני הלידה לעומת 76% מיולדות שלא קיבלו דמי אבטלה. כצפוי, שיעור היולדות שחזרו לאותו מעסיק קטן ככל שמועד חזרה לעבודה מאוחר יותר, הן בקרב מקבלות דמי אבטלה והן בקרב היולדות האחרות (תרשים 2 ולוח 2).

תרשים 2: יולדות שקיבלו דמי לידה וחזרו לעבוד במהלך 12 החודשים מהלידה, לפי מועד החזרה לעבודה, קבלת דמי אבטלה וחזרה לאותו מעסיק



לוח 2: יולדות שקיבלו דמי לידה וחזרו לעבוד במהלך 12 החודשים מהלידה, לפי מועד החזרה לעבודה, קבלת דמי אבטלה וחזרה לאותו מעסיק

לא קבלו דמי אבטלה		קבלו דמי אבטלה		סך הכל		מועד החזרה לעבודה מסיום חופשת הלידה בתשלום
שיעור שחזרו לאותו מעסיק	סך הכל	שיעור שחזרו לאותו מעסיק	סך הכל	שיעור שחזרו לאותו מעסיק	סך הכל	
76.0	91,408	21.2	3,785	73.7	95,193	סך הכל
79.8	55,641	-	-	79.7	55,641	מיד לאחר חופשת הלידה בתשלום
79.0	12,495	55.2	332	78.7	12,827	חודש לאחר סיום חופשת הלידה בתשלום
78.7	10,464	37.6	273	77.8	10,737	חודשיים
71.9	5,358	25.5	337	69.5	5,695	שלושה חודשים
60.0	2,621	19.7	464	54.7	3,085	4 חודשים
52.6	1,672	18.1	525	45.5	2,197	5 חודשים
44.8	1,241	15.6	613	36.3	1,854	6 חודשים
37.3	892	16.1	650	29.4	1,542	7 חודשים
41.5	1,024	14.9	591	32.2	1,615	8 חודשים

לסיכום, הגשת תביעה לדמי אבטלה לאחר חופשת לידה בתשלום היא תופעה שולית והיא מאפיינת רק כ-4% מסך היולדות שחזרו להיות מועסקות. הגשת תביעה לדמי אבטלה וחזרה לאותו מעסיק היא נדירה עוד יותר – פחות מ-1%.