



דוח לכנסת על הרפורמה בסייעוד (נובמבר 2018), ינואר 2022

מבוא

בנובמבר 2018 נכנסה לתוקף הרפורמה בביטוח סיעוד. לפי הרפורמה שלוש רמות הגמלה הוחלפו בשש רמות גמלה. טווח היחידות השבועיות הורחב מ-9.75 עד 22 ל-5.5 עד 30 יחידות בשש רמות (החל מתחילת 2020). ברפורמה נקבע כי מספר יחידות השירות ברמות 3-6 יגדל במספר פעימות עד תחילת שנת 2021 (ראו לוח 1). לפי הרפורמה גם ניתנה בחירה רבה יותר מבעבר לקבלת גמלה בכסף. ברמה הראשונה ניתן לבחור את כל הגמלה או חלקה בכסף, וברמות 2-6 ניתן לקבל ללא התניה עד 4 יחידות בכסף (למקבלי גמלה מלאה), ולבקש עד כשליש מרמת הגמלה בכסף (ראו לוח 1) בכפוף לאישור גורם מקצועי. ערך הגמלה בכסף ברמה 1 זהה לערך רמת הגמלה בעין (=שירותים) לפי התעריף המשולם לחברה פרטית,¹ וברמות 2-6 – הערך הינו 80% הערך המשולם בגמלה בעין באמצעות חברה פרטית.² הגמלה בכסף לפי הרפורמה, בשונה מהסדרים בעבר (העדר שירותים זמינים³ ו"מטפל צמוד") אינה מותנית בצריכת שירותי סיעוד.

לוח 1: מספר יחידות השירות בשבוע בעקבות הרפורמה למקבל גמלה מלאה [בסוגריים: מרכיב כשליש

גמלה בכסף]

פעימה 3: החל מינואר 2021		פעימה 2: ינואר עד דצמבר 2020		פעימה 1: נובמבר 2018 עד דצמבר 2019		רמת גמלה*
יש מטפל זר	אין מטפל זר	יש מטפל זר	אין מטפל זר	יש מטפל זר	אין מטפל זר	
5.5	5.5	5.5	5.5	5.5	5.5	*1
[4] 10	[4] 10	[4] 10	[4] 10	[4] 10	[4] 10	2
[5] 14	[6] 17	[4] 12	[5] 15	[4] 12	[5] 15	3
[6] 18	[7] 21	[6] 17	[7] 20	[6] 16	[7] 19	4
[8] 22	[9] 26	[7] 21	[9] 25	[7] 19	[8] 23	5
[9] 26	[10] 30	[9] 26	[10] 30	[8] 24	[10] 28	6

* ברמה 1 ניתן לקבל 9 יחידות למי שבחר לקבל גמלת שירותים (בלבד) שאינה כוללת טיפול אישי בבית.

סעיף 225ד(ד) בחוק הביטוח הלאומי מורה למוסד לביטוח לאומי לעקוב אחרי ההשפעות של הרפורמה. ולהגיש דיווח לוועדת העבודה, הרווחה והבריאות של הכנסת ב-1 בינואר של כל שנה בשנים 2020-2023. הדיווח במסמך זה מציג בחלקו הראשון נתונים ומגמות אודות השינוי במספר הזכאים, התפלגות הזכאים לפי רמות הגמלה והתפלגות הזכאים לפי סוג הגמלה (שירותים [=בעין], כסף ומשולבת [שילוב של שירותים וכסף]). בחלקו הראשון של הדוח יש גם התייחסות להשפעת מגפת הקורונה החל ממרץ 2020 ומדיניות המוסד לביטוח לאומי על היקפי הזכאים שקיבלו גמלה בכסף בלבד או גמלה משולבת (שילוב של שירותים וכסף) בעילת העדר שירותים זמינים. בחלקו השני של הדוח מוצגים ממצאים מסקר שנערך בקרב מקבלי גמלאות סיעוד בכסף בלבד או משולבת לפי כללי הרפורמה ומקבלי גמלאות בעין.

¹ לפי ההבנות שהושגו בעת חקיקת הרפורמה בסייעוד.

² כיוון שעל הזכאי לא מושתות הוצאות שיש לחברות סיעוד.

³ עד למשבר הקורונה הכוונה היתה להעדר אפשרות לספק לזכאי שירות טיפול אישי בבית משום העדרן של חברות סיעוד באזור מגוריו או משום חוסר יכולת למצוא מטפלת מתאימה לזכאי בעל צרכים ייחודיים (למשל, דובר שפה מסוימת).



ממצאים עיקריים

הואץ במידה רבה הגידול במספר הזכאים מאז הנהגת הרפורמה (ושינויים נוספים בהערכות התלות). בשלוש השנים מאז הונהגה הרפורמה גדל מספר הזכאים בכ-102.7 אלף, או ב-57.7% - מ-178.1 אלף באוקטובר 2018 ל-280.8 אלף באוקטובר 2021. בשנים עשר החודשים מנובמבר 2020 עד אוקטובר 2021 גדל מספר הזכאים מ-252,724 ל-280,758 – גידול של כ-28 אלף זכאים, או 11.1%.

הנהגת גמלה בכסף, כנראה, עודדה הגשת תביעות לקבלת גמלת סיעוד, ושינוי רמות הגמלה – הגדלת מספר הרמות וצמצום טווח הניקוד בהן – הביאה לגידול במספרי התביעות החוזרות (בקשות להחמרה) של זכאים קיימים.

בעקבות הנהגת הרפורמה התרחב במידה ניכרת חלקן של הגמלאות הכספיות, בין אם הגמלה במלואה בכסף או בחלקה (גמלה משולבת) – מ-2.3% ו-0.7%, בהתאמה, באוקטובר 2018 ל-13.7% ו-52.9%, בהתאמה, באוקטובר 2021.

רבים מהזכאים מנצלים את האפשרות ומקבלים יותר מ-4 יחידות ועד כשליש מהיחידות בגמלה בכסף – באוקטובר 2021 42.1% ממקבלי גמלה משולבת ברמות 3-6 קיבלו עד כשליש מהיחידות בגמלה בכסף.

כשני-שלישים מהמשיבים בסקר שנערך בקרב מקבלי גמלת סיעוד ענו כי הם חושבים שהם מקבלים את הטיפול הסיעודי (מגמלת סיעוד וממקורות אחרים) שהם צריכים ויותר מ-80% מהמשיבים היו שבעי רצון מהטיפול הסיעודי שהם מקבלים (מגמלת סיעוד או ממקורות אחרים). השיעורים הגבוהים יותר היו בקרב זכאים שקיבלו גמלה משולבת ושיעורים נמוכים יותר היו בקרב מקבלי גמלה בעין ובקרב מקבלי גמלה בכסף בלבד. שיעורים גבוהים יותר היו בקרב זכאים לרמות הגמלה הגבוהות.

כמעט כל המשיבים בסקר שקיבלו את כל הגמלה או את חלקה בכסף עשו בה שימוש. שימושים רווחים היו לצרכים אישיים של הזכאים, למימון שירותי בריאות ומוצרי בריאות ובמידה מצומצמת יותר באופן יחסי לניקיון הבית ואחזקתו ולהעסקת מטפלת סיעודית. כן, נמצא כי חלק ממקבלי גמלאות כספיות שנשאלו עשו שימוש בגמלה למימון דיור ולתשלום מיסים וחשבונות.



חלק א: גמלאות בעין (= שירותים), גמלאות בכסף וגמלאות משולבות

בעקבות הרפורמה בסיעוד

מספר הזכאים לגמלת סיעוד

הרפורמה בסיעוד בנובמבר 2018 ושינויים נוספים במקביל לרפורמה הגדילו במידה ניכרת את מספר הזכאים לגמלת סיעוד. הנהגת גמלה בכסף, כנראה, עודדה הגשת תביעות לקבלת גמלת סיעוד (מספר התביעות החדשות גדל מ-89,327 בחודשים נובמבר 2017 – אוקטובר 2018 ל-101,927 בחודשים נובמבר 2018 – אוקטובר 2019, ל-118,455 בחודשים נובמבר 2019 – אוקטובר 2020, ובחודשים נובמבר 2020 – אוקטובר 2021 הוגשו 116,183 תביעות חדשות), ושינוי רמות הגמלה – הגדלת מספר הרמות וצמצום טווח הניקוד בהן – הביאה לגידול במספרי התביעות החוזרות (בקשות להחמרה) של זכאים קיימים (מספר בקשות ההחמרה על זכאויות קבועות גדל מ-42,350 בחודשים נובמבר 2017 – אוקטובר 2018 ל-75,711 בחודשים נובמבר 2018 – אוקטובר 2019, ל-88,137 בחודשים נובמבר 2019 – אוקטובר 2020, ובחודשים נובמבר 2020 – אוקטובר 2021 הוגשו 103,181 בקשות החמרה על זכאויות קבועות). בשנים האחרונות נעשו שינויים בהערכת התלות – הערכות התלות כיום מתייחסות למצבים רפואיים ולהשלכותיהם על המצב התפקודי, ושינוי ההתייחסות לסכנת הנפילות הגדיל את מספר התובעים הנמצאים זכאים. גדלה גם ההסתמכות על מסמכים רפואיים, לבדן או בשילוב עם שיחות טלפוניות משלימות עם התובעים או בני משפחתם או עם הערכות תלות בבתי התובעים. עם התפרצות מגפת הקורונה גברה במידה ניכרת ההסתמכות על הערכות לפי מסמכים, ובחלק מהתקופה נפסקו הערכות תלות בבתי התובעים.

קודם להנהגת הרפורמה, מספר הזכאים גדל בצורה מתונה יחסית. בין אוקטובר 2016 לאוקטובר 2017 מספר הזכאים גדל מ-164.5 אלף ל-170.4 אלף – גידול של כ-6,000 זכאים או 3.6%. בין אוקטובר 2017 לאוקטובר 2018 גדל מספר הזכאים מ-170.4 אלף ל-178.1 אלף – גידול של כ-7,600 זכאים או 4.5% (לוח 2). כפי שניתן לראות בלוח 2, הואץ במידה רבה הגידול מספר הזכאים מאז הנהגת הרפורמה (והשינויים הנוספים שהונהגו במקביל וצוינו בפיסקה הקודמת). ב-12 החודשים הראשונים לאחר הנהגת הרפורמה (נובמבר 2018 – אוקטובר 2019) גדל מספר הזכאים בכ-27.8 אלף או ב-15.6%; ב-12 החודשים הבאים (נובמבר 2019 עד אוקטובר 2020) גדל מספר הזכאים בכ-46.8 אלף או ב-22.7%; בשנים עשר החודשים האחרונים (נובמבר 2020 – אוקטובר 2021) גדל מספר הזכאים בכ-28.0 אלף או ב-11.1%. במילים אחרות, לאחר 12 חודשים הגיע מספר הזכאים ל-205.9 אלף, אחרי 24 חודשים – ל-252.7 אלף, ואחרי 36 חודשים ל-280.8 אלף (לוח 2). בשלוש השנים מאז הונהגה הרפורמה גדל מספר הזכאים בכ-102.7 אלף, או ב-57.7%, כאשר כמעט מחצית הגידול היתה בשנה השנייה להנהגת הרפורמה (נובמבר 2019 – אוקטובר 2020). עיקר הגידול במספר הזכאים היה בין החודשים אוקטובר 2019 למרץ 2020 – מספר הזכאים גדל בתקופה זו בקרוב ל-25,000, כמעט 5,000 זכאים בממוצע לחודש או 2.1%-2.5% מדי חודש, ובסך הכל גידול של כ-12%. תרשים 1 מציג את הגידול במספר הזכאים מאז כניסת הרפורמה לתוקף.

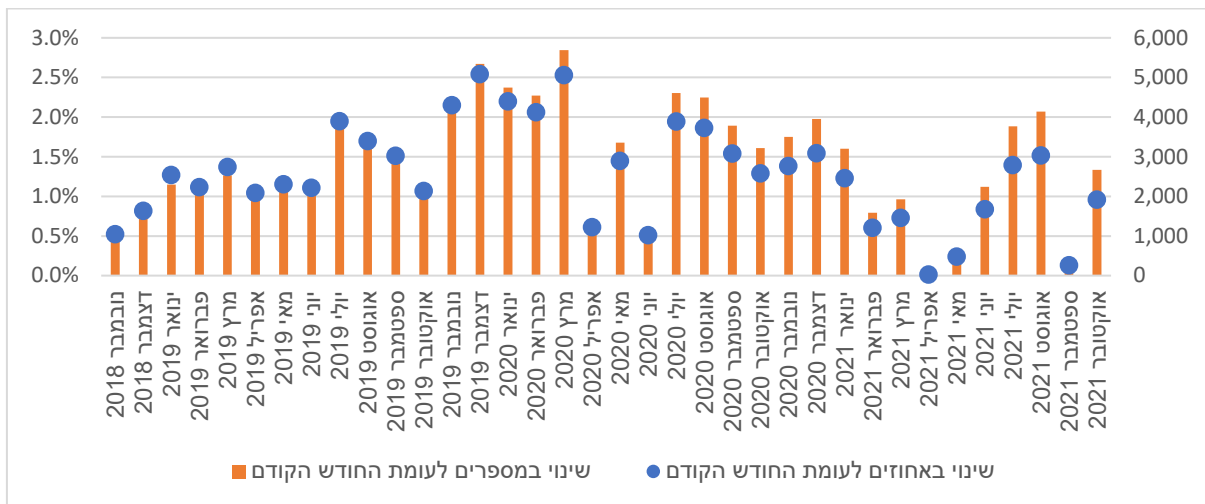
⁴ אחת הסיבות לגידול זה היתה הארכה אוטומטית של זכאויות זמניות לאחר פרוץ משבר הקורונה.



לוח 2: מספר הזכאים לגמת סיעוד (נקודות זמן נבחרות)

חודש	מספר הזכאים	גידול במספר הזכאים לעומת נקודת זמן קודמת	שיעור הגידול במספר הזכאים לעומת נקודת זמן קודמת
אוקטובר 2016	164,462	-	
אוקטובר 2017	170,441	5,979	3.6%
אוקטובר 2018	178,051	7,610	4.5%
אוקטובר 2019	205,900	27,849	15.6%
אוקטובר 2020	252,724	46,824	22.7%
אוקטובר 2021	280,758	28,034	11.1%

תרשים 1: הגידול במספר הזכאים (מספרים מוחלטים ושיעורי גידול לעומת חודש קודם)



רמות גמלה

כשם שגדל מספר הזכאים לגמלת סיעוד כך גדלו מספרי הזכאים ברמות השונות. עם זאת מספרי הזכאים ברמות הגמלה השונות לא גדלו באותו אופן בשלוש השנים האחרונות. השינוי במספרי הזכאים ברמות הגמלה השונות מדי חודש הוא תוצאה של מצבם התפקודי של הזכאים כפי שהוערכו על ידי המוסד לביטוח לאומי (לצד גורם נוסף כמו הפיכתו של זכאי לבודד⁵). כך, ככל שזכאי מזדקן, אם הוא נמצא במערכת סיעוד, ייתכן שיימצא זכאי לרמת גמלה גבוהה יותר – באוקטובר 2021 רמת הגמלה הממוצעת בקרב כלל הזכאים הייתה 3.4; בקרב בניויות פחות מ-70 – 2.5; בקרב בניויות 70-74 – 2.8; בקרב בניויות 75-79 – 3.1; בקרב בניויות 80-84 – 3.3; בקרב בניויות 85-89 – 3.9; בקרב בניויות 90-94 – 4.6; בקרב בניויות 95 ומעלה – 5.0. בהשוואה לאוקטובר 2019 רמות הגמלה הממוצעות ברוב קבוצות הגיל (פרט לבניויות פחות מ-75 שבהן רמת הגמלה הממוצעת נותרה דומה): בקרב בניויות 79-75 מ-3.0 ל-3.1; בניויות 84-80 מ-3.2 ל-3.3; בקרב בניויות 85-89 מ-3.6 ל-3.9; בקרב בניויות 94-90 מ-4.2 ל-4.6 ובקרב בניויות 95 ומעלה מ-4.7 ל-5.0.

לוח 3 מציג את התפלגות הזכאים לפי רמות גמלה החל מפברואר 2019 ועד אוקטובר 2021 בקפיצות של ארבעה חודשים. מאז החודשים הראשונים להפעלת הרפורמה מספר הזכאים ברמות 2-6 גדל. בשנים עשר

⁵ בודד הוא מי שמתגורר בגפו או עם מטפלת בשכר בלבד או מי שכן זוגי זכאי לגמלת סיעוד או גמלה מקבילה ולא גר איתם אדם נוסף (פרט למטפלת בשכר) או מי שכן הזוג הוא בן 90 ומעלה ולא גר איתם אדם נוסף (פרט למטפלת בשכר).



החודשים האחרונים, אוקטובר 2021 בהשוואה לאוקטובר 2020, גדלו מספרי הזכאים בכל רמות הגמלה. עם זאת, עיקר הגידול היה ברמות 3, 2 ו-6: 11,612, 6,435 ו-4,635 בהתאמה. ברמות 1 ו-5 הגידול היה מתון יותר – 2,676 ו-2,485, בהתאמה. ברמה 4 מספר הזכאים השתנה אך מעט – ב-194.

לוח 3: התפלגות הזכאים לגמלת סיעוד לפי רמות גמלה (נקודות זמן נבחרות) - מספרים

חודש	רמה 1	רמה 2	רמה 3	רמה 4	רמה 5	רמה 6	סך הכל*
פברואר 2019	43,039	33,390	18,577	39,122	22,151	28,334	184,776
יוני 2019	41,882	36,329	22,222	38,191	23,478	31,430	193,562
אוקטובר 2019	37,854	40,821	26,916	39,713	25,488	35,093	205,900
פברואר 2020	36,097	44,602	34,739	42,341	27,504	39,666	224,957
יוני 2020	35,838	47,157	39,506	43,715	28,544	41,852	236,617
אוקטובר 2020	36,187	50,575	45,470	45,867	29,770	44,854	252,724
פברואר 2021	36,564	53,392	50,818	47,164	30,564	46,461	264,964
יוני 2021	37,869	54,563	52,822	46,326	30,987	47,246	269,813
אוקטובר 2021	38,863	57,010	57,082	46,061	32,255	49,487	280,758

* כולל זכאים שטרם הוסבו לרמות הגמלה החדשות באותה נקודת זמן.

מאז הנהגת הרפורמה חלקם של הזכאים ברמה 1 בכלל הזכאים ירד במידה ניכרת עד 13.8% באוקטובר 2021.⁶ גם חלקם של הזכאים ברמות 4 ו-5 כלל הזכאים ירד, אם כי בעוצמות שונות. לעומת רמות אלה, חלקן היחסי של רמות 3 (במיוחד) ורמות 2 ו-6 גדל בהדרגה (לוח 4).

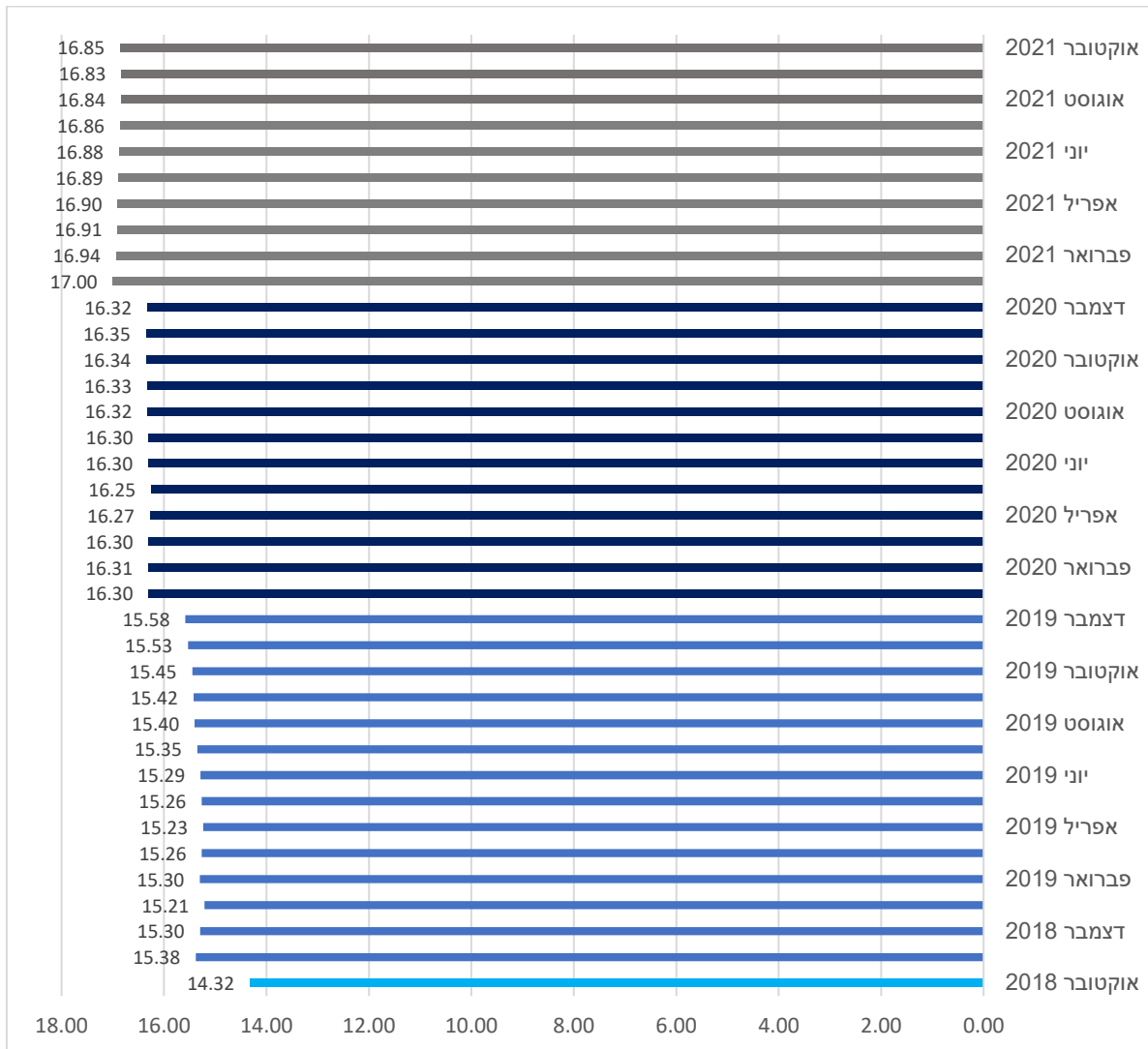
לוח 4: התפלגות הזכאים לגמלת סיעוד לפי רמות גמלה (נקודות זמן נבחרות) - אחוזים

חודש	רמה 1	רמה 2	רמה 3	רמה 4	רמה 5	רמה 6	סך הכל*
פברואר 2019	23.3%	18.1%	10.1%	21.2%	12.0%	15.3%	100.0%
יוני 2019	21.6%	18.8%	11.5%	19.7%	12.1%	16.2%	100.0%
אוקטובר 2019	18.4%	19.8%	13.1%	19.3%	12.4%	17.0%	100.0%
פברואר 2020	16.0%	19.8%	15.4%	18.8%	12.2%	17.6%	100.0%
יוני 2020	15.1%	19.9%	16.7%	18.5%	12.1%	17.7%	100.0%
אוקטובר 2020	14.3%	20.0%	18.0%	18.1%	11.8%	17.7%	100.0%
פברואר 2021	13.8%	20.2%	19.2%	17.8%	11.5%	17.5%	100.0%
יוני 2021	14.0%	20.2%	19.6%	17.2%	11.5%	17.5%	100.0%
אוקטובר 2021	13.8%	20.3%	20.3%	16.4%	11.5%	17.6%	100.0%

* כולל זכאים שטרם הוסבו לרמות הגמלה החדשות באותה נקודת זמן.

בעקבות הרפורמה בסיעוד ושלוש הפעימות מהן הורכבה גדל מספר היחידות השבועי הממוצע לזכאי. באוקטובר 2018, ערב הרפורמה בסיעוד, הממוצע עמד על 14.32; בנובמבר 2018 היה הממוצע 15.38. בעקבות כל פעימה גדל מספר היחידות הממוצע לשבוע לזכאי (ראו תרשים 2). בין הפעימות מספר היחידות הממוצע השתנה בהתאם להתפלגות הזכאים לפי רמות גמלה (וגם לפי גמלה/מלאה/מחצית הגמלה ותוספת למי שאין לו מטפל זר ברמות 3-6 או העדרה). באוקטובר 2021 מספר היחידות בשבוע הממוצע לזכאי היה 16.85.

⁶ רוב הזכאים החדשים מצטרפים ברמות הגמלה הנמוכות (רמות 1 עד 3). בחצי שנה הראשונה לאחר הנהגת הרפורמה, בחודשים נובמבר 2018 – אפריל 2019 קבוצה הגדולה ביותר של המצטרפים נמנתה על רמה 1. מחודש מאי 2019 ואילך, מדי חודש קבוצת המצטרפים הגדולה יותר מבחינת מספרם נמנית על רמה 2, ולאחריה רמה 1 ורמה 3.



סוגי גמלה

במסגרת הרפורמה בסיעוד התאפשר לזכאים לבחור לקבל את הגמלה בכסף, במלואה או בחלקה, בהתאם לרמת הגמלה – ברמה 1 ניתן לבחור לקבל את הגמלה במלואה או בחלקה בכסף; ברמות 2-6 ניתן לקבל לפי בקשה עד 4 יחידות בכסף (עד 2 יחידות במחצית הגמלה), ובכפוף לאישור של עובד סוציאלי מטעם המוסד לביטוח לאומי, ניתן לקבל עד כשליש מהיחידות בכסף בהתאם לרמת הגמלה (ראו לוח 1). גמלאות כספיות במסגרת הרפורמה אינן מותנות ברכישת שירותי סיעוד.

קודם להנהגת הרפורמה ניתן היה לקבל את כל הגמלה או חלקה בכסף באחד משני הסדרים. הסדר ראשון אחד הוא "העדר שירותים זמינים" – כאשר לא ניתן לספק לזכאי טיפול אישי בבית על ידי חברת סיעוד, בין אם אין חברות סיעוד במקום מגוריו או במקרים שבהם לא ניתן לספק מטפל מתאים. למן התפרצות משבר הקורונה וסגירת מרכזי היום התאפשר לקבל גמלה בכסף בלבד או משולבת בהעדר שירותים זמינים גם בשל אי-קבלת שירות ביקורים במרכז יום. הסדר שני הוא "מטפל צמוד" – מי שמעסיק מטפל (אחד או יותר)



לפחות 12 שעות ביממה, 6 ימים בשבוע (כמעט בכל המקרים מדובר במי שמעסיקים מטפל זר) ומעוניין לקבל את הגמלה כולה (או חלקה בכסף). הסדרים אלו עודם קיימים (ראו בהמשך).

בעקבות הנהגת הרפורמה התרחב במידה ניכרת חלקן של הגמלאות הכספיות, בין אם הגמלה במלואה בכסף או בחלקה (גמלה משולבת). קודם לרפורמה חלקן של הגמלאות הכספיות בכלל גמלאות סיעוד היה קטן למדי. לוח 5 מציג את היקפן הצנוע של הגמלאות הכספיות קודם לרפורמה לצד הגידול המתון בחלקן היחסי בקרב הזכאים. באוקטובר 2018, ערב הנהגת הרפורמה בסיעוד, 2.3% מהזכאים קיבלו את כל הגמלה בכסף ו-0.7% קיבלו גמלה משולבת. מתוך סך הכל 5,257 מקבלי גמלה בכסף בלבד או גמלה משולבת באוקטובר 2021 4,179 (79.5%) קיבלו את הגמלה מבחירה והשאר – בהעדר שירותים זמינים.

לוח 5: התפלגות הזכאים לפי סוג הגמלה קודם לרפורמה (נקודות זמן נבחרות)

חודש	גמלה בעין (בלבד)		גמלה משולבת		גמלה בכסף (בלבד)		אחרים*		סך הכל	
	%	זכאים	%	זכאים	%	זכאים	%	זכאים	%	זכאים
אוקטובר 2016	97.5	160,298	0.3	509	1.4	2,381	0.7	1,274	100.0	164,462
אוקטובר 2017	97.0	165,347	0.5	821	1.8	3,050	0.7	1,229	100.0	170,441
אוקטובר 2018	96.3	171,468	0.7	1,212	2.3	4,045	0.7	1,326	100.0	178,051

* מי שסירבו לקבל שירותים בלבד שהוצעו להם ומי שזכאותם הוקפאה באופן זמני (למשל עקב אשפוז ממושך או יציאה ממושכת לחו"ל).

למן הנהגת הרפורמה בסיעוד בנובמבר 2018 חל גידול במספר מקבלי גמלה בכסף בלבד ובמקבלי גמלה משולבת (לוח 6). הרפורמה הונהגה בפועל ב-7 בנובמבר 2018. בנובמבר 2018 היו 4,799 זכאים שקיבלו גמלה בכסף לעומת 4,045 בחודש הקודם ו-1,961 זכאים שקיבלו גמלה משולבת בהשוואה ל-1,212 בחודש הקודם. חלקם של מקבלי גמלה בכסף בלבד עלה מ-2.3% ל-2.7% ושל מקבלי גמלה משולבת – מ-0.7% ל-1.1% בחודש הראשון. מספר מקבלי גמלה בכסף עלה בהדרגה עד התפרצות מגפת הקורונה – בפברואר 2020 קיבלו 23,369 זכאים גמלה בכסף בלבד (10.4% מכלל הזכאים), ובמרץ 2020 – 26,587 (11.5% מכלל הזכאים). מספר מקבלי גמלה משולבת קודם להתפרצות מגפת הקורונה הגיע ל-80,941 זכאים בפברואר 2020 (36.0% מכלל הזכאים).

בעקבות התפרצות מגפת הקורונה וההכרה שזקנים הם קבוצת סיכון מרכזית לצד פעולות של המדינה כהטלת סגרים ומגבלות תנועה ופעילות כלכלית (ובהם סגירת מרכזי היום מאמצע מרץ עד סוף מאי) הגיב המוסד לביטוח לאומי לחששם של זכאים ובני משפחותיהם מכניסת זרים לבתים ואיפשר לקבל גמלה בכסף או גמלה משולבת (שבה ממשיכים לקבל מוצרי ספיגה או משדרי מצוקה) בהעדר שירותים זמינים (אי מתן שירותי סיעוד על ידי מטפלות בגין הקורונה היתה תופעה מצומצמת יותר ככל הידוע). כך, באפריל ובמאי 2020 מספר מקבלי גמלה בכסף בלבד זינק ל-37,212 ול-37,351 זכאים, בהתאמה (לוח 5); בחודש מרץ 2020 91,366 זכאים קיבלו גמלה משולבת, ובאפריל 2020 – 87,452 זכאים (חלק מהזכאים עברו לקבל גמלה בכסף) (לוח 5). מספרי הזכאים שקיבלו גמלה בכסף בלבד או גמלה משולבת הושפעו מאז מרץ 2020 ממדיניות הממשלה ביחס למגבלות תנועה ומתגובת המוסד לביטוח לאומי למדיניות זו במטרה לספק את גמלאות הסיעוד (ראו לוח 5). מספר מקבלי גמלה בכסף בלבד הגיע לשיא של 47,767 בפברואר 2021 (ו-47,127 במרץ 2021). באוקטובר 2021 קיבלו 38,570 זכאים גמלה בכסף (לוח 5). מספר הזכאים המקבלים גמלה משולבת עלה בהדרגה מאפריל 2020 עד אוקטובר 2021 והגיע ל-148,487 (לוח 5). גידול זה מושפע הן מהגידול במספרי הזכאים ברמות 2-6 והן – בחלק מהחודשים – משינויי מדיניות בתגובה להשלכות מגפת הקורונה.



לוח 5: התפלגות הזכאים לפי סוג הגמלה - מספרים

חודש	גמלה בכסף	גמלה משולבת	גמלה בעין	אחרים*	סך הכל
נובמבר 2018	4,799	1,961	171,330	888	178,978
דצמבר 2018	8,053	13,512	158,161	713	180,439
ינואר 2019	10,963	24,106	147,088	576	182,733
פברואר 2019	12,881	28,422	142,942	531	184,776
מרץ 2019	14,390	31,973	140,463	484	187,310
אפריל 2019	15,614	35,444	137,731	472	189,261
מאי 2019	16,384	38,213	136,340	506	191,443
יוני 2019	16,953	40,654	135,416	539	193,562
יולי 2019	17,734	44,697	134,397	508	197,336
אוגוסט 2019	18,448	49,966	131,819	453	200,686
ספטמבר 2019	19,120	54,152	130,023	427	203,722
אוקטובר 2019	19,652	57,755	128,081	412	205,900
נובמבר 2019	20,237	62,380	127,333	374	210,324
דצמבר 2019	21,006	68,398	125,897	368	215,669
ינואר 2020	22,053	74,577	123,399	382	220,411
פברואר 2020	23,369	80,941	120,264	383	224,957
מרץ 2020	26,587	91,366	112,313	385	230,651
אפריל 2020	37,212	87,452	107,008	385	232,057
מאי 2020	37,351	90,260	107,405	397	235,413
יוני 2020	29,921	95,877	110,463	356	236,617
יולי 2020	32,839	99,117	108,935	330	241,221
אוגוסט 2020	35,488	102,589	107,325	317	245,719
ספטמבר 2020	38,066	105,653	105,467	320	249,506
אוקטובר 2020	40,786	107,368	104,270	300	252,724
נובמבר 2020	42,584	110,009	103,366	263	256,222
דצמבר 2020	44,278	112,786	102,868	245	260,177
ינואר 2021	45,678	116,317	101,125	255	263,375
פברואר 2021	46,767	118,666	99,251	280	264,964
מרץ 2021	47,127	121,218	98,286	262	266,893
אפריל 2021	34,276	134,273	98,118	263	266,930
מאי 2021	34,712	135,919	96,691	247	267,569
יוני 2021	35,445	137,844	96,255	269	269,813
יולי 2021	36,163	141,265	95,883	268	273,579
אוגוסט 2021	37,307	144,737	95,431	246	277,721
ספטמבר 2021	38,126	146,226	93,515	222	278,089
אוקטובר 2021	38,570	148,487	93,500	201	280,758

* מי שסירבו לקבל שירותים בלבד שהוצעו להם ומי שזכאותם הוקפאה באופן זמני (למשל עקב אשפוז ממושך או יציאה ממושכת לחו"ל).



לוח 6: התפלגות הזכאים לפי סוג הגמלה - אחוזים

חודש	גמלה בכסף	גמלה משולבת	גמלה בעין	אחרים*	סך הכל
נובמבר 2018	2.7%	1.1%	95.7%	0.5%	100.0%
דצמבר 2018	4.5%	7.5%	87.7%	0.4%	100.0%
ינואר 2019	6.0%	13.2%	80.5%	0.3%	100.0%
פברואר 2019	7.0%	15.4%	77.4%	0.3%	100.0%
מרץ 2019	7.7%	17.1%	75.0%	0.3%	100.0%
אפריל 2019	8.2%	18.7%	72.8%	0.2%	100.0%
מאי 2019	8.6%	20.0%	71.2%	0.3%	100.0%
יוני 2019	8.8%	21.0%	70.0%	0.3%	100.0%
יולי 2019	9.0%	22.7%	68.1%	0.3%	100.0%
אוגוסט 2019	9.2%	24.9%	65.7%	0.2%	100.0%
ספטמבר 2019	9.4%	26.6%	63.8%	0.2%	100.0%
אוקטובר 2019	9.5%	28.1%	62.2%	0.2%	100.0%
נובמבר 2019	9.6%	29.7%	60.5%	0.2%	100.0%
דצמבר 2019	9.7%	31.7%	58.4%	0.2%	100.0%
ינואר 2020	10.0%	33.8%	56.0%	0.2%	100.0%
פברואר 2020	10.4%	36.0%	53.5%	0.2%	100.0%
מרץ 2020	11.5%	39.6%	48.7%	0.2%	100.0%
אפריל 2020	16.0%	37.7%	46.1%	0.2%	100.0%
מאי 2020	15.9%	38.3%	45.6%	0.2%	100.0%
יוני 2020	12.6%	40.5%	46.7%	0.2%	100.0%
יולי 2020	13.6%	41.1%	45.2%	0.1%	100.0%
אוגוסט 2020	14.4%	41.8%	43.7%	0.1%	100.0%
ספטמבר 2020	15.3%	42.3%	42.3%	0.1%	100.0%
אוקטובר 2020	16.1%	42.5%	41.3%	0.1%	100.0%
נובמבר 2020	16.6%	42.9%	40.3%	0.1%	100.0%
דצמבר 2020	17.0%	43.3%	39.5%	0.1%	100.0%
ינואר 2021	17.3%	44.2%	38.4%	0.1%	100.0%
פברואר 2021	17.7%	44.8%	37.5%	0.1%	100.0%
מרץ 2021	17.7%	45.4%	36.8%	0.1%	100.0%
אפריל 2021	12.8%	50.3%	36.8%	0.1%	100.0%
מאי 2021	13.0%	50.8%	36.1%	0.1%	100.0%
יוני 2021	13.1%	51.1%	35.7%	0.1%	100.0%
יולי 2021	13.2%	51.6%	35.0%	0.1%	100.0%
אוגוסט 2021	13.4%	52.1%	34.4%	0.1%	100.0%
ספטמבר 2021	13.7%	52.6%	33.6%	0.1%	100.0%
אוקטובר 2021	13.7%	52.9%	33.3%	0.1%	100.0%

* מי שסירבו לקבל שירותים בלבד שהוצעו להם ומי שזכאותם הוקפאה באופן זמני (למשל עקב אשפוז ממושך או יציאה ממושכת לחו"ל).



שיעורם של הזכאים שקיבלו גמלה בכסף בלבד גדל בהדרגה עד התפרצות מגפת הקורונה. בפברואר ומרץ 2020 10.4% ו-11.5%, בהתאמה, מהזכאים קיבלו גמלה בכסף בלבד. עם התפרצות מגפת הקורונה עלה מספר ל-16.0% ול-15.9% בחודשים אפריל ומאי 2020, בהתאמה. במחצית השנייה של 2020 וברבעון הראשון של 2021 שבו שיעורי מקבלי גמלה בכסף בלבד לעלות עד ל-17.7% מכלל הזכאים במרץ 2021 (לוח 6). באוקטובר 2021 היה שיעורם 13.5% מכלל הזכאים (לוח 6).

שיעורם של הזכאים שקיבלו גמלה משולבת טיפס במהירות בחודשים שלאחר הנהגת הרפורמה – בדצמבר 2018 ל-7.5%, בינואר 2019 ל-13.2%, במאי 2019 ל-20.0% ובפברואר 2020 – ערב התפרצות מגפת הקורונה בישראל – ל-36.0%. חלקם של הזכאים שקיבלו גמלה משולבת המשיך לעלות: בדצמבר 2020 43.3% מהזכאים קיבלו גמלה משולבת, באפריל 2021 – 50.3% מהזכאים, ובאוקטובר 2021 – 53.0% מהזכאים.

בד בבד עם הגידול במספר הזכאים המקבלים גמלה בכסף בלבד או גמלה משולבת קטן מספרם של הזכאים המקבלים גמלה בעין בלבד וירד חלקם בכלל הזכאים. באוקטובר 2018, ערב הרפורמה בסיעוד, 171,468 זכאים קיבלו גמלה בעין בלבד, 96.7% מהזכאים. לאחר 36 חודשים, באוקטובר 2021, 93,500 זכאים קיבלו גמלה בעין בלבד, 33.3% מהזכאים (לוחות 5-6).

הרפורמה הגדירה כאמור, האם ניתן לקבל את כל הגמלה או חלקה בכסף לפי רמות הגמלה. לוח 7 מראה את ההבדל בין רמה 1 לבין רמות 2-6 בהתפלגות הזכאים לפי סוגי הגמלה – ברמה 1 יש מעט מקבלי גמלה משולבת וברמות 2-6 יש יחסית מעט מקבלי גמלה בכסף בלבד. גורמים אחרים שעשויים להשפיע על העדפות הבחירה הן האפשרות או הכורח לנצל מסלולי בחירה בכלל הגמלה בכסף (מסלול "מטפל צמוד" ו"העדר שירותים זמינים") לצד הצורך ו/או הרצון לקבל שירותים במסגרת הגמלה בהיקף כזה או אחר (טיפול אישי בבית; ביקורים במרכז יום; מוצרי ספיגה; משדרי מצוקה) או לשלב בינם לבין סכום מסוים בכסף לשימושים אחרים. כך, שיעור מקבלי גמלה בעין מכלל הזכאים ברמת הגמלה עולה ככל שרמת הגמלה עולה. יש גם קשר לידורות' הזכאים (ראו בהמשך).

לוח 7: התפלגות הזכאים לפי סוג גמלה ברמות הגמלה השונות, אוקטובר 2021

רמה	גמלה בעין	גמלה משולבת	גמלה בכסף	סך הכל*	גמלה בעין	גמלה משולבת	גמלה בכסף	סך הכל*
1	10,699	1,216	26,915	38,863	27.5%	3.1%	69.3%	100.0%
2	18,137	37,867	952	57,010	31.8%	66.4%	1.7%	100.0%
3	14,509	41,043	1,489	57,082	25.4%	71.9%	2.6%	100.0%
4	15,529	28,531	1,982	46,061	33.7%	61.9%	4.3%	100.0%
5	12,949	17,053	2,237	32,255	40.1%	52.9%	6.9%	100.0%
6	21,677	22,777	4,995	49,487	43.8%	46.0%	10.1%	100.0%
סך הכל	93,500	148,487	38,570	280,758	33.3%	52.9%	13.7%	100.0%

* כולל "אחרים": מי שסיירו לקבל שירותים בלבד שהוצעו להם ומי שזכאותם הוקפאה באופן זמני (למשל עקב אשפוז ממושך או יציאה ממושכת לחו"ל).

סך יחידות בעין וסך יחידות בכסף (לפי תוכניות הטיפול והגמלאות הכספיות)

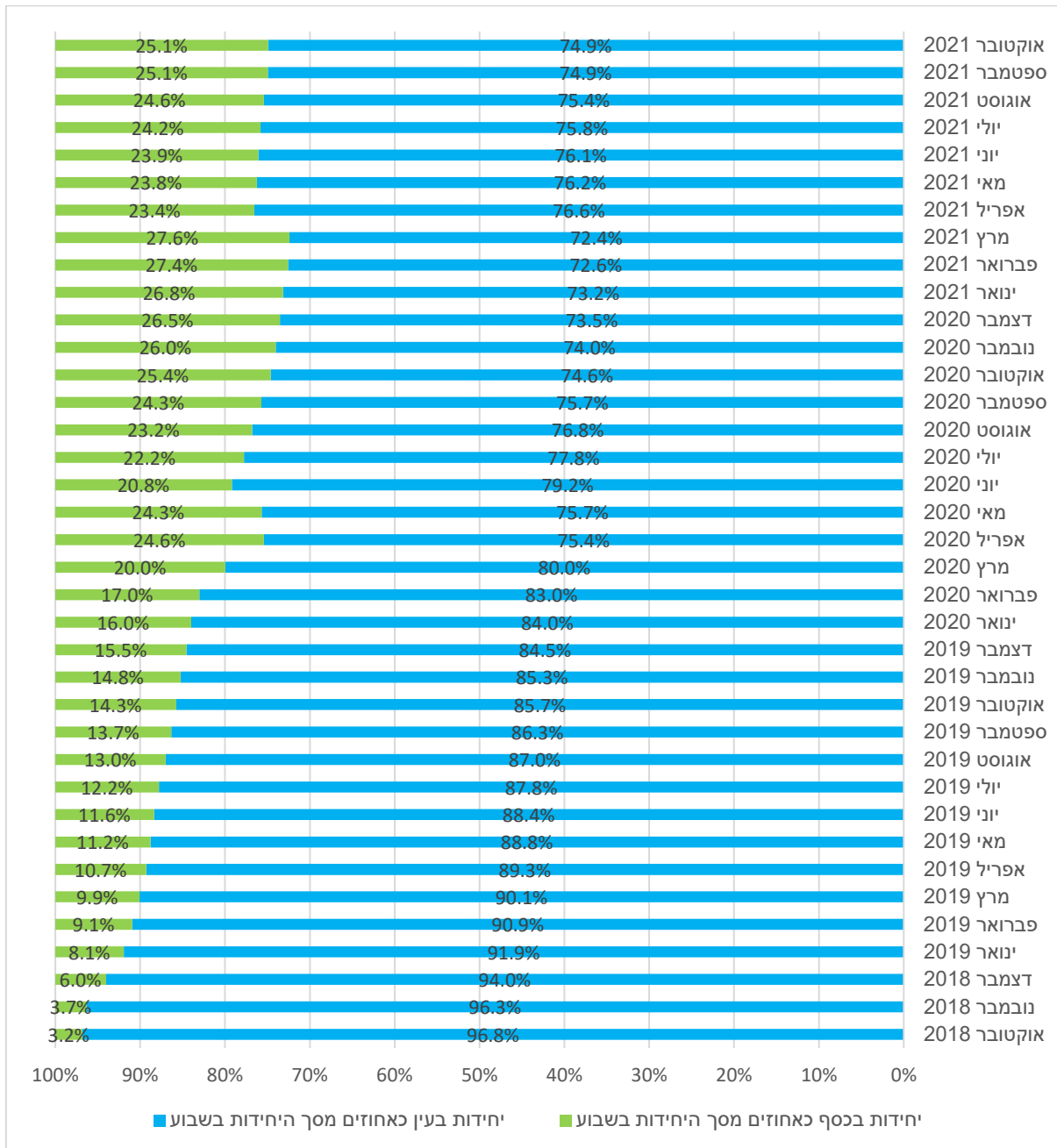
מספרי היחידות בעין והיחידות בכסף גדלו מאז הנהגת הרפורמה בסיעוד (תרשים 3). הגם שמספר הזכאים שקיבלו גמלה בכסף בלבד או גמלה משולבת גדל במידה ניכרת, הרי שחל גידול לא רק בסך היחידות בכסף, אלא גם בסך היחידות בעין – בזכות הגידול במספר הזכאים ובזכות המעבר לשש רמות גמלה ומתן רוב



הגמלה ברמות 2-6 בעין. בעקבות התפרצות מגפת הקורונה והתאמת הגמלה לאילוצים ולצרכים החדשים (כמו החשש מכניסת זרים לבתי הזכאים) הושפעו היקפי היחידות בעין ובכסף גם מגורם זה (תרשים 4).

תרשים 3: סך יחידות בעין ויחידות בכסף



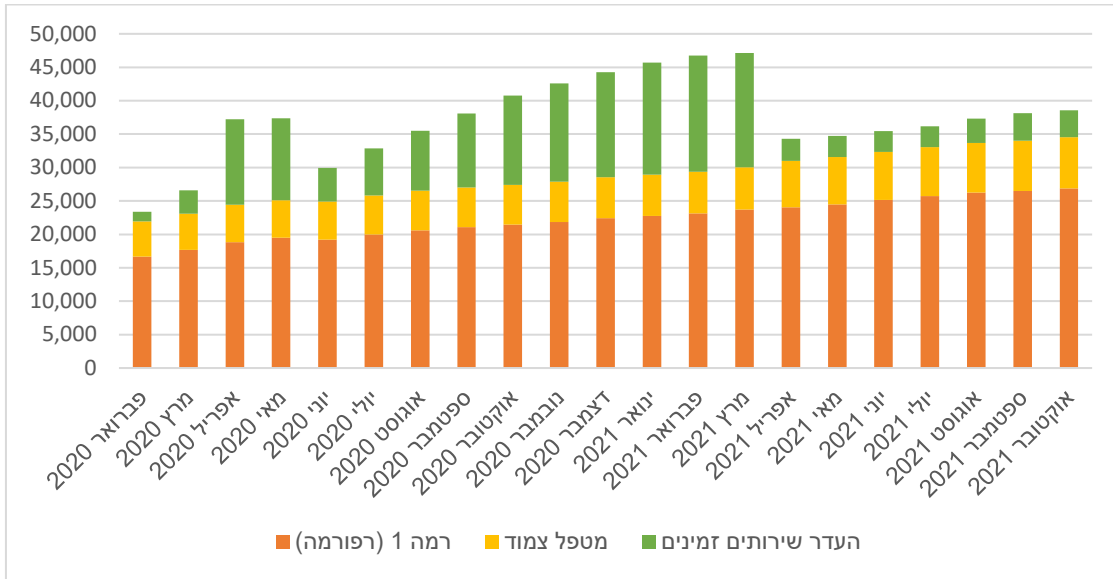


גמלאות בכסף בלבד וגמלאות משולבות לפי מסלולים

עד פברואר 2020 רוב מכריע של הזכאים שקיבלו גמלה בכסף קיבלו אותה ברמה 1 במסגרת הרפורמה. בעקבות התפרצות מגפת הקורונה גדל מספרם של המקבלים גמלה בכסף בלבד בהעדר שירותים זמינים, והוא הושפע ממדיניות המוסד לביטוח לאומי שהגיבה למדיניות הממשלה ביחס למגעים חברתיים ופעילות כלכלית. חל גידול גם במספר מקבלי גמלה בכסף בלבד במסגרת הסדר "מטפל צמוד". ברם רוב מקבלי גמלה בכסף בלבד נמנים על זכאים ברמה 1 לפי הרפורמה (תרשים 5).

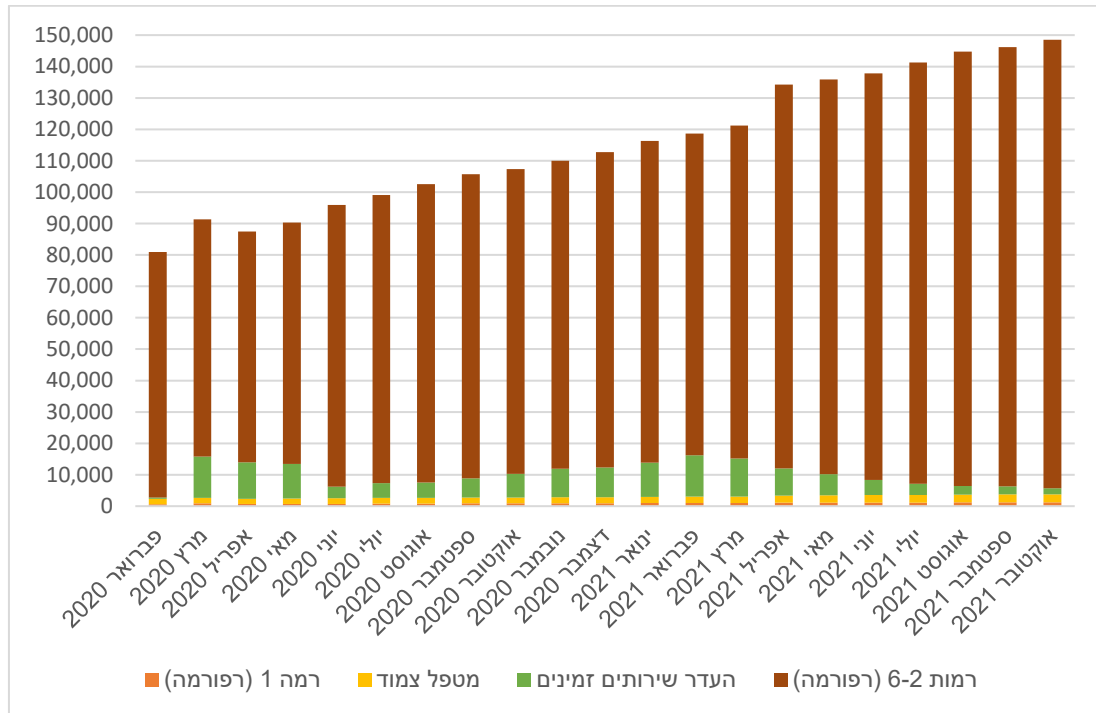


תרשים 5: מקבלי גמלה בכסף בלבד לפי מסלול, פברואר 2020 – אוקטובר 2021



המגמות שמאפיינות את תמהיל מקבלי גמלה בכסף בלבד בתקופת מגפת הקורונה מאפיינות גם את תמהיל מקבלי גמלה משולבת בתקופה זו – רוב מכריע של הזכאים מקבלים גמלה משולבת במסגרת הרפורמה; ברם גדל מספרם של המקבלים גמלה משולבת בהעדר שירותים זמינים (טיפול אישי בבית ו/או ביקורים במרכזי יום) וגדל גם מספרם של המקבלים גמלה משולבת במסגרת הסדר "מטפל צמוד" (תרשים 6).

תרשים 6: מקבלי גמלה משולבת לפי מסלול, פברואר 2020 – אוקטובר 2021





גמלאות משולבות – עד 4 יחידות ועד כשליש מהיחידות בכסף

מספר חודשים לאחר כניסת הרפורמה בסייעוד לתוקף הוכשרו עובדים סוציאליים שיכלו לבדוק בקשות של זכאים ברמות 3-6 לקבל עד כשליש מרמת הגמלה בכסף במקום עד 4 יחידות (ברמה 2 יחידות שוות כשליש). אפשרות זו הופעלה הלכה למעשה בהדרגה בכל הסניפים. כפי שניתן לראות בלוח 8, רבים מהזכאים מנצלים את האפשרות ומקבלים יותר מ-4 יחידות ועד כשליש מהיחידות בגמלה בכסף – באוקטובר 2021 42.1% ממקבלי גמלה משולבת ברמות 3-6 קיבלו עד כשליש מהיחידות בגמלה בכסף.

לוח 8: מקבלי גמלה משולבת – עד 4 יחידות ועד כשליש הגמלה (נקודות זמן נבחרות)

חודש	מקבלי עד 4 יחידות בכסף ברמות 2 עד 6	מתוכם: 3 ברמות עד 6	מקבלי עד כשליש יחידות בכסף ברמות 3 עד 6	סך מקבלי גמלה משולבת	סך מקבלי גמלה משולבת ברמות 3 עד 6	מקבלי עד כשליש מהיחידות בכסף כאחוזים ממקבלי גמלה משולבת ברמות 3 עד 6
פברואר 2019	26,521	20,106	102	26,623	20,208	0.5%
יוני 2019	36,544	26,445	2,077	38,621	28,522	7.3%
אוקטובר 2019	48,692	33,519	6,686	55,378	40,205	16.6%
פברואר 2020	63,484	42,556	14,754	78,238	57,310	25.7%
יוני 2020	72,508	48,590	17,155	89,663	65,745	26.1%
אוקטובר 2020	75,701	49,897	21,407	97,108	71,304	30.0%
פברואר 2021	79,672	51,467	22,778	102,450	74,245	30.7%
יוני 2021	92,389	57,173	37,121	129,510	94,294	39.4%
אוקטובר 2021	98,642	60,856	44,160	142,802	105,016	42.1%

זכאים לפי דורות – רמות גמלה וסוגי גמלה

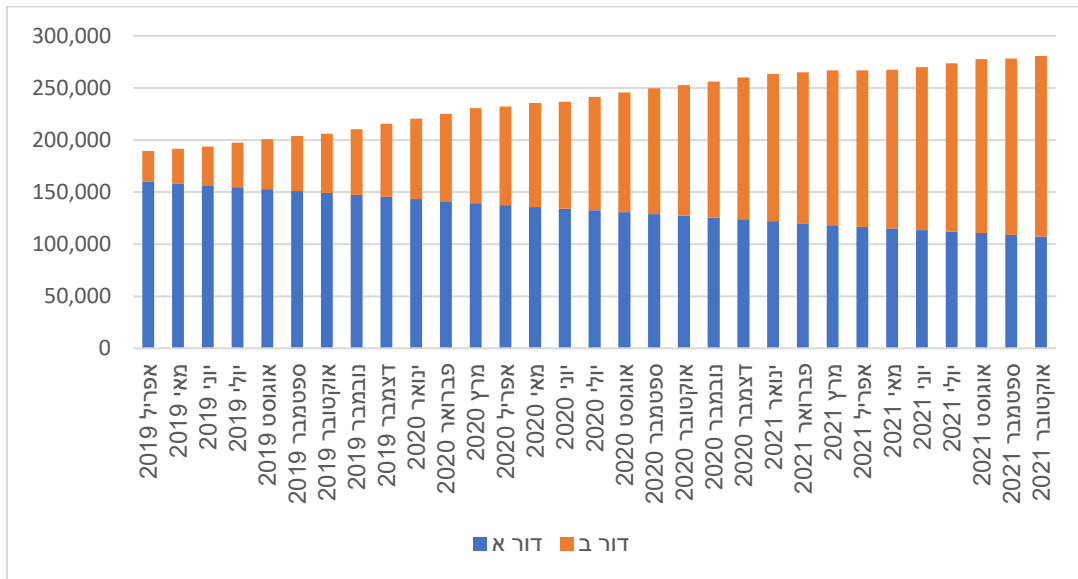
מי שהיו זכאים לרמת גמלה לפני הרפורמה ("דור א") זכאים לקבל את מספר היחידות השבועיות שלהם לפי רמת הגמלה שקדמה לרפורמה או לפי רמת הגמלה הנוכחית שלהם – הגבוה מביניהם. זכאים שנכנסו למערכת סיעוד לאחר הרפורמה ("דור ב") זכאים למספר יחידות שבועיות לפי רמת הגמלה בהתאם לרפורמה.⁷

ככל שעובר הזמן מאז הנהגת הרפורמה בסייעוד, חלקם של הזכאים בדור ב הולך וגדל. בנובמבר 2020, לראשונה, היה מספרם של הזכאים בדור ב גדול ממספרם של הזכאים בדור א. באוקטובר 2021 61.7% מהזכאים (173,357) נמנו על דור ב ו-38.3% מהזכאים (107,401) נמנו על דור א (תרשימים 7-8).

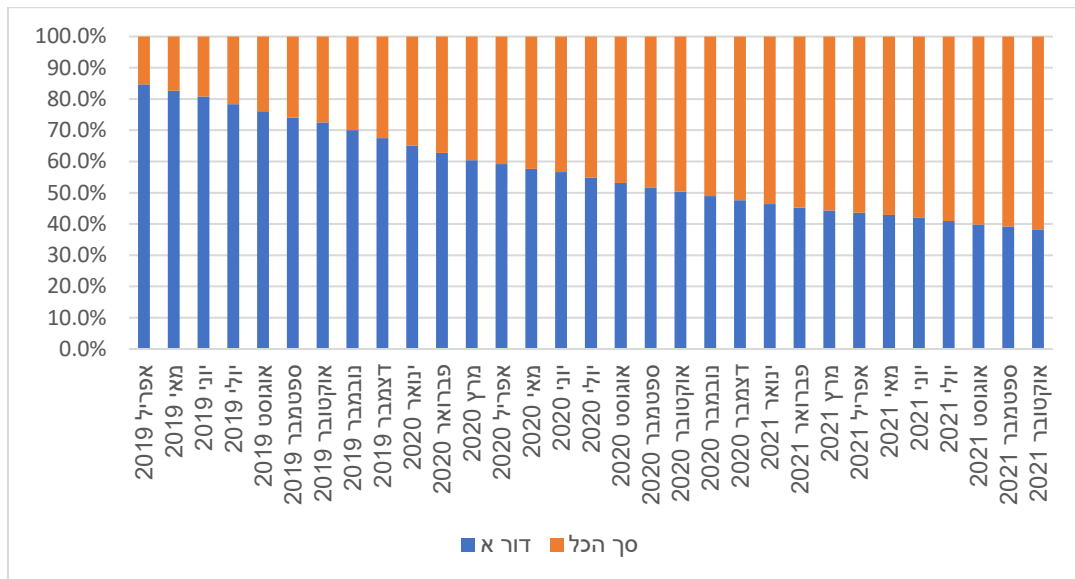
⁷ מי שהיו בדור א לאחר הנהגת הרפורמה, יצאו מהמערכת וישבו אליה נחשבים כ"דור ב".



תרשים 7: זכאים לפי דורות מאז הנהגת הרפורמה בסיעוד – מספרי הזכאים



תרשים 8: זכאים לפי דורות מאז הנהגת הרפורמה בסיעוד – אחוזים מכלל הזכאים



הזכאים בדור ב מאופיינים עד כה, בהשוואה לזכאים בדור א, שרובם נמצאים ברמות הגמלה הנמוכות (לוח 9) ושיעורים גבוהים יותר מהם מקבלים גמלאות בכסף בלבד או גמלאות משולבות (לוח 10). ככל שיותר זכאים בדור ב נמצאים זמן רב יותר במערכת כך הם מאכלסים את רמות הגמלה הגבוהות יותר. חלק מהזכאים בדור א העדיפו לעבור מגמלאות בעין בלבד לגמלאות בכסף בלבד או לגמלאות משולבות (תלוי ברמת הגמלה) – כך, באוקטובר 2021 מבין 103,817 זכאים לגמלה בעין באוקטובר 2018 שהיו זכאים גם לאחר 36 חודשים, 45,067 קיבלו גמלה משולבת (50.8%) ו-5,951 קיבלו גמלה בכסף בלבד (5.7%).



לוח 9: התפלגות הזכאים לפי דור ורמת גמלה, אוקטובר 2021

רמת גמלה	דור א	דור ב	סך הכל	דור א	דור ב	סך הכל
1	6,456	32,407	38,863	6.0%	18.7%	13.8%
2	8,081	48,929	57,010	7.5%	28.2%	20.3%
3	13,708	43,374	57,082	12.8%	25.0%	20.3%
4	24,322	21,739	46,061	22.6%	12.5%	16.4%
5	19,952	12,303	32,255	18.6%	7.1%	11.5%
6	34,882	14,605	49,487	32.5%	8.4%	17.6%
סך הכל	107,401	173,357	280,758	100.0%	100.0%	100.0%

לוח 10: התפלגות הזכאים לפי דור וסוג גמלה, אוקטובר 2021

סוג גמלה	דור א	דור ב	סך הכל	דור א	דור ב	סך הכל
בעין בלבד	53,063	40,437	93,500	49.4%	23.3%	33.3%
משולבת	46,184	102,303	148,487	43.0%	59.0%	52.9%
בכסף בלבד	8,039	30,531	38,570	7.5%	17.6%	13.7%
אחרים*	115	86	201	0.1%	0.0%	0.1%
סך הכל	107,401	173,357	280,758	100.0%	100.0%	100.0%

* מי שסירבו לקבל שירותים בלבד שהוצעו להם ומי שזכאותם הוקפאה באופן זמני (למשל עקב אשפוז ממושך או יציאה ממושכת לחו"ל).



חלק ב: תוצאות סקר בקרב מקבל גמלת סיעוד בעקבות הרפורמה

בסיעוד

מבוא ושיטה

במחצית השנייה של 2021 ביצע מינהל המחקר והתכנון במוסד לביטוח לאומי סקר בקרב 253,105 זכאים לגמלה ביולי 2021.⁸ בהתאם לרמת הגמלה ולסוג הגמלה נדגמו בצורה מקרית 3,300 זכאים מתוך 16 קבוצות, כמפורט בלוח 11, כאשר נעשתה הבחנה בין גמלה משולבת עד 4 יחידות בכסף בשבוע וגמלה משולבת עד "כשליש" היחידות בכסף בשבוע (המחייבת אישור אשת/איש מקצוע) מתוך הנחה שלבחירה ב"כשליש" היחידות בכסף יש משמעות מבחינת הזכאי (ברמה 2 – 4 יחידות בשבוע מהוות "כשליש" מהגמלה והן מוגדרות כבחירה עד 4 יחידות). בסך הכל מתוך 3,300 נדגמים רואיינו 2,062 (62.5%). ההעדפה הראשונה היתה לראיין את הזכאי, אך במקרים שבהם לא ניתן היה לראיין את הזכאי, רואיין המטפל העיקרי (לרוב, אחד מבני המשפחה).

לוח 11: אוכלוסיית הדגימה קבוצת המדגם וקבוצת המשיבים לפי רמת גמלה וסוג גמלה

רמת גמלה	סוג גמלה	אוכלוסיית דגימה	נדגמו	רואיינו	אחוז מרואיינים
1	בכסף	24,686	400	266	66.5%
1	בעין	11,348	400	227	56.8%
2	משולבת עד 4 יחידות	36,039	250	160	64.0%
2	בעין	18,575	250	136	54.4%
3	משולבת עד "כשליש" היחידות	12,257	100	71	71.0%
3	משולבת עד 4 יחידות	24,855	150	96	64.0%
3	בעין	14,425	250	135	54.0%
4	משולבת עד "כשליש" היחידות	11,598	100	71	71.0%
4	משולבת עד 4 יחידות	15,056	150	103	68.7%
4	בעין	16,367	250	162	64.8%
5	משולבת עד "כשליש" היחידות	6,982	100	69	69.0%
5	משולבת עד 4 יחידות	8,024	150	100	66.7%
5	בעין	12,972	250	154	61.6%
6	משולבת עד "כשליש" היחידות	8,874	100	67	67.0%
6	משולבת עד 4 יחידות	9,757	150	89	59.3%
6	בעין	21,290	250	156	62.4%
	סך הכל	253,105	3,300	2,062	66.5%
1		36,034	800	493	61.6%
2		54,614	500	296	59.2%
3		51,537	500	302	60.4%
4		43,021	500	336	67.2%
5		27,978	500	323	64.6%
6		39,921	500	312	62.4%
	בכסף	24,686	400	266	66.5%
	משולבת עד "כשליש" היחידות	39,711	400	278	69.5%
	משולבת עד 4 יחידות	93,731	850	548	64.5%
	בעין	94,977	1,650	970	58.8%

⁸ לא נכללו באוכלוסיית הדגימה זכאים לגמלה בכסף או גמלה משולבת בהסדר "מטפל צמוד" (9,588 זכאים) או בעילת "העדר שירותים זמניים" (6,202 זכאים) וקבוצות קטנות יחסית של זכאים שקיבלו גמלה משולבת ברמה 1 (1,161 זכאים) במסגרת הרפורמה, זכאים שהופיעו במערכת כמסרבים לקבל שירותים שהוצעו להם או שחלק מפרטיהם היו חסרים באחד מקבצים הנתונים במינהל המחקר והתכנון (217 זכאים בסך הכל) וזכאים ביולי 2021 שנפטרו עד מועד הדגימה (2,270 זכאים).



האם אתה חושב שאתה מקבל את כל הטיפול הסיעודי שאתה צריך?

כלל המרואיינים נשאלו האם הם חושבים שהם מקבלים את כל הטיפול הסיעודי שהם (או קרוביהם) צריכים (בין אם כשירותים בגמלת סיעוד ובין אם ממקורות אחרים) (לוח 12). התשובות "אתה מקבל את כל הטיפול הסיעודי שאתה צריך" ו"אתה מקבל את רוב הטיפול הסיעודי שאתה צריך" נחשבות לתשובות חיוביות בעוד התשובות "אתה מקבל חלק קטן מהטיפול הסיעודי שאתה צריך" ו"אתה לא מקבל כלל את הטיפול הסיעודי שאתה צריך" נחשבות לתשובות שליליות. מתוך 2,062 זכאים 1,666 (80.8%) זכאים השיבו על השאלה (האחרים השיבו שאינם יודעים, אינם בטוחים, סירבו להשיב או לא ענו על השאלה).

בקרוב כלל המשיבים 66.6% השיבו תשובה חיובית. חשוב להעיר כי נתון זה מושפע מגודלן של הקבוצות ומייצוג היתר שניתן למשיבים ברמה 1 – ללא המשיבים ברמה 1 השיעור הוא 70.7%, וללא המשיבים בגמלה בכסף ברמה 1 – 67.9%. מניתוח כלל המשיבים לפי סוג המרואיין (זכאי לגמלה או בן משפחה) עולה שבקרוב הזכאים עצמם 62.8% השיבו תשובה חיובית, ובקרוב בני המשפחה – 70.1%.

שיעורי המשיבים תשובה חיובית הגבוהים ביותר היו בקרב מקבלי גמלה משולבת עד כשליש היחידות בכסף ברמה 4 (למעסיקי מטפל זר – 6 יחידות; למי שלא מעסיק מטפל זר – 7 יחידות) (79.0%), בקרב מקבלי גמלה משולבת עד 4 יחידות בכסף ברמה 5 (77.8%), בקרב מקבלי גמלה משולבת עד כשליש היחידות בכסף ברמה 6 (77.6%) ובקרוב מקבלי גמלה משולבת עד 4 יחידות בכסף ברמה 4 (77.0%). שיעורי המשיבים תשובה חיובית הנמוכים ביותר היו בקרב מקבלי גמלה ברמה 1 – בעין (48.1%) ובכסף בלבד (57.8%), ובקרוב מקבלי גמלה משולבת עד 4 יחידות בכסף ברמה 2 (59.2%).

בקרוב הזכאים ברמות הגמלה הגבוהות יותר (4-6) שיעורי המשיבים תשובה חיובית על השאלה האם חושבים שהם מקבלים את כל הטיפול הסיעודי שהם (או קרוביהם) צריכים היו גבוהים יותר – כשלושה-רבעים מהמשיבים – 76.4%, 74.1% ו74.5% ברמות הגמלה 4, 5 ו-6, בהתאמה – בהשוואה לזכאים ברמות הגמלה הנמוכות יותר (1-3) – 53.2%, 61.9% ו66.3% ברמות הגמלה 1, 2 ו-3, בהתאמה.

בקרוב המקבלים גמלה משולבת כשליש היחידות בכסף שיעור המשיבים תשובה חיובית על השאלה האם חושבים שהם מקבלים את כל הטיפול הסיעודי שהם (או קרוביהם) צריכים היה הגבוה ביותר – 76.0%. 69.4% ממקבלי גמלה משולבת עד 4 יחידות בכסף ו-64.8% ממקבלי גמלה בעין השיבו תשובה חיובית. בקרב הזכאים שקיבלו גמלה בכסף בלבד (ברמה 1, כאמור) שיעור המשיבים תשובה חיובית על השאלה כיצד הם מעריכים את שירותי הסיעוד שהם מקבלים היה הנמוך ביותר – 57.8%.

מהתוצאות ניתן לשער כי לרמת הגמלה ולסוגה יש קשר להערכה חיובית האם זכאי מקבל את הטיפול הסיעודי שהוא נזקק לו. ברמות הגמלה הגבוהות שיעורי ההערכות החיוביות גבוהים יותר מברמות הגמלה הנמוכות. בסוגי גמלאות שבהם יש שילוב של שירותים וכסף, כלומר ניתנים שירותים לצד גמישות של הגמלה – כפי שבא לידי ביטוי ברמות גמלה גבוהות שבהן ניתנים שירותים בהיקף רב יותר, יחסית, יחד עם גמישות מספקת לזכאי ולבני משפחתם להתאים את המשאבים לצרכים שיעורי ההערכות החיוביות גבוהים יותר. עם זאת, יש לשאוף כי הערכת השירותים תהיה גבוהה יותר. באשר לפער בין הזכאים לבני המשפחה, יתכן כי הזכאים שענו נמנים בעיקר על רמות הגמלה הנמוכות שבהן ניתנות גמלאות מצומצמות יותר ושירותים מצומצמים יותר. יתכן גם שברמה 1 אין הזדקקות לשירותים המוצעים בגמלה ואולי יש להציע שירותים נוספים.



לוח 12: התפלגות התשובות לשאלה האם הם חושבים שהם מקבלים את כל הטיפול הסיעודי שהם צריכים

קטגוריה	ערך	שיעור תשובות חיוביות
סך הכל		
		66.6%
מי השיב	הזכאים השיבו	62.8%
	בני משפחה השיבו	70.1%
רמת הגמלה	1	53.2%
	2	61.9%
	3	66.3%
	4	76.4%
	5	74.1%
	6	74.5%
סוג הגמלה	בעין	64.8%
	משולבת עד 4 יחידות בכסף	69.4%
	משולבת עד כשליש יחידות בכסף	76.0%
	בכסף	57.8%
רמת הגמלה וסוג הגמלה	1 בכסף	57.8%
	1 בעין	48.1%
	2 משולבת עד 4 יחידות בכסף	59.2%
	2 בעין	64.8%
	3 משולבת עד כשליש יחידות בכסף	72.2%
	3 משולבת עד 4 יחידות בכסף	67.9%
	3 בעין	62.3%
	4 משולבת עד כשליש יחידות בכסף	79.0%
	4 משולבת עד 4 יחידות בכסף	77.0%
	4 בעין	74.8%
	5 משולבת עד כשליש יחידות בכסף	75.0%
	5 משולבת עד 4 יחידות בכסף	77.8%
	5 בעין	71.4%
	6 משולבת עד כשליש יחידות בכסף	77.6%
	6 משולבת עד 4 יחידות בכסף	71.2%
	6 בעין	75.0%

המשיבים יכלו לפרט אילו שירותים חסרים להם. בין השירותים שאוזכרו מספר רב של פעמים היו: בעיקר יותר שעות של מטפלת סיעודית (לעזרה סיעודית ו/או להפגת בדידות), ו/או רמת גמלה גבוהה יותר, וגם: עזרה בניקיון הבית ובתחזוקת הבית (ו/או התאמתו לצרכים סיעודיים), עזרה ברכישת שירותי בריאות ו/או תרופות, עזרה כלכלית נוספת, רכישת מזון, פיזיותרפיה, מוצרי ספיגה, משדרי מצוקה, ביקורים במרכזי יום/מועדונים (שלושת השירותים האחרונים קיימים בסל שירותי הסיעוד בחוק, אך יתכן שאינם ניתנים ו/או באופן מספק למקצת הזכאים). בקב הזכאים ברמה 1 שקיבלו גמלה בכסף היו שתי תלונות רווחות



בקרב מי שלא מרוצים משירותי הסיעוד (מכלל המקורות) שיש להם: בעיקר היו בקשות לקבלת סכום כסף גבוה יותר מדי חודש שיאפשר להם לרכוש שירותים ומצרכים נדרשים, ובהיקף מצומצם יותר – מטפלת סיעודית.

באיזו מידה אתה שבע רצון מהטיפול הסיעודי שאתה מקבל?

כלל המרואיינים נשאלו "באופן כללי, באיזו מידה אתה שבע רצון מהטיפול הסיעודי שאתה [או בן המשפחה] מקבל?" [בין אם כשירותים בגמלת סיעוד ובין אם ממקורות אחרים] (לוח 13). התשובות "מאוד שבע רצון" ו"די שבע רצון" נחשבות לתשובות חיוביות בעוד התשובות "לא כל כך שבע רצון" ו"כלל לא שבע רצון" נחשבות לתשובות שליליות. מתוך 2,062 זכאים 1,769 (85.8%) זכאים השיבו על השאלה. (האחרים השיבו שאינם יודעים, אינם בטוחים, סירבו להשיב או לא ענו על השאלה).

בקרב כלל המשיבים 82.6% השיבו תשובה חיובית. חשוב להעיר כי נתון זה מושפע מגודלן של הקבוצות ומייצוג היתר שניתן למשיבים ברמה 1 – ללא המשיבים ברמה 1 השיעור הוא 85.1%, וללא המשיבים בגמלה בכסף ברמה 1 – 84.2%. מניתוח כלל המשיבים לפי סוג המרואיין (זכאי לגמלה או בן משפחה) בקרב הזכאים עצמם שהשיבו 80.8% השיבו תשובה חיובית על השאלה, ובקרב בני המשפחה – 84.3%.

שיעורי המשיבים תשובה חיובית הגבוהים ביותר היו בקרב מקבלי גמלה משולבת עד כשליש היחידות בכסף ברמה 5 (למעסיקי מטפל זר – 8 יחידות; למי שלא מעסיק מטפל זר – 9 יחידות) (88.3%), בקרב מקבלי גמלה משולבת כשליש היחידות בכסף ברמה 3 (למעסיקי מטפל זר – 5 יחידות; למי שלא מעסיק מטפל זר – 6 יחידות) (87.9%), בקרב מקבלי גמלה משולבת עד 4 יחידות בכסף ברמה 5 (87.6%) ובקרב מקבלי גמלאות משולבת עד 4 יחידות בכסף או עד כשליש היחידות בכסף ברמה 6 (למעסיקי מטפל זר – 9 יחידות; למי שלא מעסיק מטפל זר – 10 יחידות) (87.5% בשתייהן). שיעורי המשיבים תשובה חיובית הנמוכים ביותר היו בקרב מקבלי גמלה בכסף בלבד ברמה 1 (71.0%), בקרב מקבלי גמלה בעין ברמה 2 (76.1%) ובקרב מקבלי גמלה בעין ברמה 1 (77.8%).

בקרב הזכאים ברמות הגמלה הגבוהות יותר (3-6) שיעורי המשיבים תשובה חיובית על השאלה האם הם שבעי רצון משירותי הסיעוד אותם הם מקבלים – 85.3%, 86.0%, 86.0% ו-86.5% ברמות הגמלה 3, 4, 5 ו-6, בהתאמה – בהשוואה לזכאים ברמות הגמלה הנמוכות יותר (1-2) – 74.3% ו-81.5% ברמות הגמלה 1 ו-2, בהתאמה.

בכל סוגי הגמלה והרמות למעט רמה 1 וגמלה בעין ברמה 2 שיעורי התשובות החיוביות עלו על 82%. בשאר המקרים שיעורי התשובות החיוביות נעו בין 71% ל-77.8%. בקרב המקבלים גמלה משולבת כשליש היחידות בכסף שיעור המשיבים תשובה חיובית על השאלה האם הם שבעי רצון משירותי הסיעוד אותם הם מקבלים היה הגבוה ביותר – 86.4%, ובקרב מקבלי גמלה משולבת עד 4 יחידות בכסף – 86.2%. 82.4% ממקבלי הגמלה בעין היו שבעי רצון משירותי הסיעוד אותם הם מקבלים. בקרב הזכאים שקיבלו גמלה בכסף בלבד (ברמה 1, כאמור) שיעור המשיבים תשובה חיובית על השאלה כיצד הם מעריכים את שירותי הסיעוד שהם מקבלים היה הנמוך ביותר – 71.0%.

מהתוצאות ניתן לשער כי לרמת הגמלה ולסוגה יש קשר לשביעות הרצון מגמלת הסיעוד. ברמות הגמלה הגבוהות שיעורי הערכות החיוביות גבוהים יותר מברמות הגמלה הנמוכות. בסוגי גמלאות שבהם יש שילוב של שירותים וכסף, כלומר ניתנים שירותים לצד גמישות של הגמלה – כפי שבא לידי ביטוי ברמות גמלה גבוהות שבהן ניתנים שירותים בהיקף רב יותר, יחסית, יחד עם גמישות מספקת לזכאי ולבני משפחתם להתאים את המשאבים לצרכים שיעורי הערכות החיוביות גבוהים יותר. בהשוואה לשאלה הקודמת, שיעורי



שביעות הרצון משירותי הסיעוד גבוהים יותר, אם כי אפשר ורצוי לשאוף לשיפור. באשר לפער בין הזכאים לבני המשפחה, ניתן להעריך כי זכאים שענו נמנים בעיקר על רמות הגמלה הנמוכות שבהן ניתנות גמלאות מצומצמות יותר ושירותים מצומצמים יותר.

לוח 13: התפלגות התשובות לשאלה "באיזו מידה אתה שבע רצון מהטיפול הסיעודי שאתה מקבל?"

קטגוריה	ערך	שיעור תשובות חיוביות
סך הכל		
מי השיב	הזכאים השיבו	80.8%
	בני משפחה השיבו	84.6%
רמת הגמלה	1	74.3%
	2	81.5%
	3	85.3%
	4	86.0%
	5	86.0%
	6	86.5%
סוג הגמלה	בעין	82.4%
	משולבת עד 4 יחידות בכסף	86.2%
	משולבת עד כשליש יחידות בכסף	86.4%
	בכסף	71.0%
רמת הגמלה וסוג הגמלה	1 בכסף	71.0%
	1 בעין	77.8%
	2 משולבת עד 4 יחידות בכסף	85.9%
	2 בעין	76.1%
	3 משולבת עד כשליש יחידות בכסף	87.9%
	3 משולבת עד 4 יחידות בכסף	85.1%
	3 בעין	84.2%
	4 משולבת עד כשליש יחידות בכסף	82.3%
	4 משולבת עד 4 יחידות בכסף	85.2%
	4 בעין	87.9%
	5 משולבת עד כשליש יחידות בכסף	88.3%
	5 משולבת עד 4 יחידות בכסף	87.6%
	5 בעין	83.8%
	6 משולבת עד כשליש יחידות בכסף	87.5%
	6 משולבת עד 4 יחידות בכסף	87.5%
	6 בעין	85.5%

נבחנה מידת ההלימה בין התשובות לשתי השאלות (על הערכת השירותים ועל שביעות הרצון) ניתן לראות את מידת הזהות או השוני בתשובות לשתי השאלות (לוח 14). בקרב כלל המשיבים 61.9% נתנו תשובות חיוביות לשתי השאלות ורק 12.6% נתנו תשובות שליליות לשתי השאלות. בקרב זכאים שהשיבו שיעור



המשיבים תשובה חיובית לשתי השאלות היה נמוך יותר משיעור בני המשפחה שהשיבו כך ושיעור המשיבים תשובה שלילית לשתי השאלות היה מעט גבוה יותר. בהמשך לנאמר עד כה, יש להתייחס לכך ששלושה מכל חמישה ענו תשובה חיובית לשתי השאלות, ואילו 1 מתוך 8 ענה תשובה שלילית לשתי השאלות (בקרוב משיבים שהם או קרוביהם קיבלו גימלה בכסף ברמה 1 הממצאים מעט יותר ממחצית השיבו בחיוב על שתי השאלות ופחות מרבע השיבו בשלילה על שתי השאלות; אחוז המשיבים תשובה חיובית לשתי השאלות בקרב בני משפחה היה כ-60% לעומת כ-48% בקרב זכאים, ושיעורי המשיבים תשובה שלילית לשתי השאלות היו דומים – כ-22% בקרב בני משפחה וכ-25% בקרב זכאים).

לוח 14: התפלגות משותפת לתשובות לשאלות על הערכת השירותים ועל שביעות הרצון (% מסך קבוצת המשיבים [האחוזים בכל תא מציינים את אחוז המשיבים מהקבוצה הרלוונטית המצוינת בשורה הראשונה: N].

בני משפחה שהשיבו על שתי השאלות (N=804)			זכאים שהשיבו על שתי השאלות (N=738)			כלל המשיבים על שתי השאלות (N=1,542)		
שלילית	חיובית	הערכת השירותים / שביעות רצון	שלילית	חיובית	הערכת השירותים / שביעות רצון	שלילית	חיובית	הערכת השירותים / שביעות רצון
18.0	65.9	חיובית	22.6	57.6	חיובית	20.2	61.9	חיובית
10.6	5.5	שלילית	14.8	5.0	שלילית	12.6	5.3	שלילית

אילו שימושים אתה עושה בגמלה הכספית שאתה מקבל?

זכאים שקיבלו גמלה בכסף, כולה או חלקה, נשאלו מה עשו בכספי הגמלה בכסף; ככל שניתן להבחין בין כספי הגמלה לבין מקורות כספיים אחרים, ניתן להבין את השאלה לאילו מטרות הגמלה בכסף סייעה לזכאים לממן צרכים מסוימים. הזכאים (או קרוביהם) נשאלו האם כספי הגמלה שימשו לכל אחת (או יותר מהמטרות הבאות): העסקת מטפלת; רכישת מוצרי ספיגה; רכישת שירותי בריאות או מוצרי בריאות; טיפול במשק הבית (דוגמת ניקיון הבית ותחזוקתו); צרכים אישיים (דוגמת רכישת אוכל, ביגוד או שירותי תחבורה); צרכים של בני המשפחה; חיסכון או השקעה; מטרות אחרות.

מתשובות המשיבים ניתן ללמוד כי המקבלים גמלאות כספיות עושים בהם שימוש למטרות שונות ומגוונות (במקרים רבים ליותר ממטרה אחת כפי שהוגדרה בסקר) הקשורות לצרכים בסיסיים לחיי הפרט, ויש בגמלאות הכספיות לשפר את מצבם החומרי.

מתוך 1,092 משיבים שקיבלו גמלה בכסף, כולה או חלקה, 884 (81.5%) השיבו – 220 מ-266 (82.7%) המשיבים שקיבלו גמלה בכסף בלבד; 229 מ-278 (82.3%) המשיבים שקיבלו עד 4 יחידות מהגמלה בכסף; 435 מ-548 (79.4%) מהמשיבים שקיבלו גמלה בכסף עד כשליש מהיחידות. ביחס לשאלה זאת בשלב הראשון שבו בוצע הסקר השיבו זכאים (או קרוביהם) שידעו את סוג הגמלה אותה קיבלו במטרה לקבל תשובות מהימנות לשאלות. בשלב נוסף שבו בוצע הסקר נשאלו הזכאים (או קרוביהם) לפי רמת הגמלה וסוג הגמלה שקיבלו למה שימשו כספי הגמלה (בשלב זה לא נכללו תשובותיהם של 134 זכאים שרמת הגמלה ו/או סוג הגמלה שלהם השתנו או שלא רואיינו שוב).

מתוך 884 המשיבים, 427 (48.3%) היו זכאים, והיתר היו בני משפחה. 389 מתוך 427, 91.1%, הזכאים העידו כי עשו שימוש בכספי הגמלה לאחת או יותר מהמטרות שצוינו; בקרב בני משפחה העידו על כך 425 מתוך 457, 93.0%.



לפי רמת הגמלה של הזכאי, שיעורי המשיבים כי עשו לפחות אחד השימושים שצוינו בכספי הגמלה נעו בין 86.0% ברמת גמלה 3 ל-96.3% מהמשיבים ברמת גמלה 2. בארבע משש רמות הגמלה השיעורים הללו היו 90% ומעלה. לפי סוג הגמלה של הזכאי, 95.9% ממקבלי הגמלה בכסף (כאמור, כולם ברמה 1) עשו שימוש בכסף לפחות לאחת המטרות שצוינו בהשוואה ל-93.1% ממקבלי עד 4 יחידות מהגמלה בכסף ול-86.5% ממקבלי עד כשליש מיחידות הגמלה בכסף.

כמחצית מהמשיבים העידו כי נעשה שימוש בכספי הגמלה למימון צרכים אישיים של הזכאי (רכישת מזון, ביגוד ושירותי תחבורה) ו/או למימון שירותי בריאות ומוצרי בריאות (תרופות ומכשירים רפואיים) – 50.6% (צרכים אישיים) ו-47.3% (שירותי בריאות). כשליש (35.9%) השיבו כי נעשה שימוש בכספי הגמלה לטיפול במשק הבית (ניקיון הבית ותיקונים) וקרבע (22.5%) עשו שימוש בכספי הגמלה למימון מטפלת אישית. במקרים בודדים (אחד מבין הזכאים ושלושה מבין בני המשפחה אמרו כי נעשה שימוש בכספי הגמלה לצרכים של בני המשפחה). תחת הקטגוריה "אחר" ציינו המשיבים צרכים נוספים, ובעיקר: דיור (שכירות, דיור מוגן, בית אבות), מיסים וחשבונות, ותשלומים לנותני שירותים למיניהם.

בלוח 15 ניתן לראות כי ככל שחלקה של הגמלה בכסף גבוה יותר כך יותר זכאים (או בני משפחה) העידו כי שימוש בכספי הגמלה לצרכים אישיים, לטיפול במשק הבית ולמטפלת אישית עולים. ההוצאה של כל קבוצות הגמלה המדוברות של שירותי בריאות ומוצרי בריאות גבוהה למדי ודומה. מלוח 15 עולה כי זכאים בכל רמות הגמלה עושים שימוש בכספי הגמלה לצרכים אישיים, לשירותי בריאות ולטיפול אישי במשק הבית, אם כי בשני הראשונים ההבדלים בין רמות הגמלה אינם גדולים. עוד עולה מלוח 15 כי ברמות הגמלה הגבוהות, 5 ו-6, נעשה שימוש בכספי הגמלה, לדברי המרואיינים, לרכישת מוצרי ספיגה. כשתי-חמישיות מהזכאים שקיבלו גמלה בכסף בלבד ברמה 1 והשיבו (הם או בני משפחתם) ניצלו את כספי הגמלה למימון מטפלת אישית (וכך גם כשליש בקרב זכאים ברמת גמלה 5).



לוח 15: שימוש בכספי גמלת סיעוד למימוש צרכים

קבוצה	מטפלת	מוצרי ספיגה	בדיאות	טיפול במשק הבית	צרכים אישיים	בני משפחה	חיסכון / השקעה	אחר
רמה 1	39.5%	8.2%	45.5%	45.9%	51.4%	0.9%	0.0%	7.7%
רמה 2	11.9%	8.2%	51.5%	32.8%	52.2%	0.7%	0.0%	15.7%
רמה 3	8.1%	8.1%	48.5%	36.0%	55.9%	0.0%	0.0%	20.6%
רמה 4	17.4%	5.1%	43.5%	27.5%	44.2%	0.0%	0.0%	23.9%
רמה 5	31.8%	14.0%	51.2%	37.2%	48.1%	0.0%	0.0%	17.1%
רמה 6	15.7%	17.3%	44.9%	29.1%	51.2%	0.8%	0.0%	20.5%
גמלה בכסף	39.5%	8.2%	45.5%	45.9%	51.4%	0.9%	0.0%	7.7%
עד כשליש יחידות בכסף	21.8%	12.2%	48.0%	33.2%	52.0%	0.4%	0.0%	18.8%
עד 4 יחידות בכסף	14.3%	9.4%	47.8%	32.2%	49.4%	0.2%	0.0%	20.0%
רמה 1, גמלה בכסף	39.5%	8.2%	45.5%	45.9%	51.4%	0.9%	0.0%	7.7%
רמה 2, עד 4 יחידות בכסף	11.9%	8.2%	51.5%	32.8%	52.2%	0.7%	0.0%	15.7%
רמה 3, עד כשליש יחידות בכסף	3.4%	8.5%	54.2%	32.2%	59.3%	0.0%	0.0%	20.3%
רמה 3, עד 4 יחידות בכסף	11.7%	7.8%	44.2%	39.0%	53.2%	0.0%	0.0%	20.8%
רמה 4, עד כשליש יחידות בכסף	26.7%	8.3%	41.7%	31.7%	48.3%	0.0%	0.0%	26.7%
רמה 4, עד 4 יחידות בכסף	10.3%	2.6%	44.9%	24.4%	41.0%	0.0%	0.0%	21.8%
רמה 5, עד כשליש יחידות בכסף	34.5%	14.5%	45.5%	34.5%	47.3%	0.0%	0.0%	10.9%
רמה 5, עד 4 יחידות בכסף	29.7%	13.5%	55.4%	39.2%	48.6%	0.0%	0.0%	21.6%
רמה 6, עד כשליש יחידות בכסף	23.6%	18.2%	50.9%	34.5%	52.7%	1.8%	0.0%	16.4%
רמה 6, עד 4 יחידות בכסף	9.7%	16.7%	40.3%	25.0%	50.0%	0.0%	0.0%	23.6%
סך הכל	22.5%	9.8%	47.3%	35.9%	50.6%	0.5%	0.0%	16.6%



סיכום

ברפורמה בסייעוד הוחלפו שלוש רמות הגמלה בשש רמות גמלה והרוחב במידה ניכרת השימוש בגמלאות כספיות. מספר הזכאים לגמלת סיעוד גדל ב-36 החודשים הראשונים להפעלת הרפורמה בכ-102.7 אלף זכאים. באוקטובר 2021 כ-54.5% היו זכאים לגמלה באחת מ-3 הרמות הנמוכות. יותר ממחצית הזכאים מקבלים גמלה המשלבת שירותים וכסף, ויותר משמינית מהזכאים מקבלים את כל הגמלה בכסף (היקפים אלה הם תוצאה בראש ובראשונה של הרפורמה, ומאז התפרצות מגפת הקורונה – תוצאה של השלכותיה על הזכאים). בקרב זכאים חדשים ("דור ב") היקפי הבחירה בגמלאות כספיות, במלואן או בחלקן, רב יותר באופן יחסי לזכאים ותיקים (מלפני הרפורמה, "דור א"), אולם יש גם קשר לרמות הגמלה המאפיינות אותם (שיעור הזכאים ב"דור ב" המקבלים גמלה ברמה 1 גבוה יותר מב"דור א").

לפי הסקר בקרב הזכאים (ובני משפחותיהם) הערכת השירותים שמקבלים הזכאים מכלל המקורות (ובהם גמלת סיעוד) הערכת השירותים ושביעות הרצון מהם מושפעות מרמת הגמלה ומסוג הגמלה. ברמות הגמלה הגבוהות יותר הערכה נוטה להיות גבוהה יותר ובקרב מקבלי גמלה משולבת ההערכה רבה יותר מבקרב מקבלי גמלה בעין בלבד או גמלה בכסף בלבד (במקרה של גמלה בכסף יש הלימה עם רמת הגמלה שנבדקה). המסקנות הן שיש לפעול לגיון השירותים במסגרת גמלת סיעוד לצד מתן פתרונות משלימים במסגרת הגמלה או בדרכים אחרות למצוקות כלכליות של אזרחים ותיקים התלויים בזולת.