



המוסד לביטוח לאומי
מינהל המחקר והתכנון



תעסוקה ושכר של אנשים עם מוגבלות בישראל - 2019

נטליה גיטלסון, מרק רוזנברג

מחקרים לדיון 137
חשון התשפ"ב, אוקטובר 2021





המוסד לביטוח לאומי
מינהל המחקר והתכנון

תעסוקה ושכר של אנשים עם מוגבלות בישראל - 2019

נטליה גיטלסון, מרק רוזנברג

מחקרים לדין **137**

ירושלים, חשון התשפ"ב, אוקטובר 2021

www.btl.gov.il

תוכן עניינים

1.....	תמצית
2.....	מבוא
3.....	בסיס הנתונים והגדרות
5.....	תוצאות
16.....	סיכום ומסקנות
17.....	ביבליוגרפיה

תמצית

סקירה זו עוסקת במצבם של בני 18¹ ועד גיל פרישה עם מוגבלות המוכרים לביטוח הלאומי בשוק העבודה, בדגש על הפרמטרים של תעסוקה ושכר, בהשוואה לאנשים ללא מוגבלות בשנת 2019. בנוסף לכך, בוצע ניתוח ייעודי לבחינת מצבם של העובדים השכירים עם מוגבלות במהלך שנת 2020 שהייתה ייחודית מאוד בשוק העבודה בשל נגיף הקורונה.

לצורך הסקירה נאספו בביטוח הלאומי נתונים של תושבי מדינת ישראל שהיו בני 18 ועד גיל פרישה נכון לדצמבר 2019, מתוך אוכלוסייה זו נבחרו האנשים עם מוגבלויות עם אחוז רפואי של 20% ומעלה. לקובץ הנתונים צורף מידע פרטני ברמת פרט כגון מאפיינים דמוגרפיים: מגדר, גיל, מצב משפחתי ומספר ילדים; מאפיינים תעסוקתיים: הכנסה מעבודה שכירה, מעבודה עצמאית ומעבודה במשקי בית פרטיים.

מהסקירה עולה כי שיעור התעסוקה של אנשים עם מוגבלות נמוך בכ-31.1 נקודות אחוז בהשוואה לשאר האוכלוסייה בגילאים אלה: 53.4% בקרב אוכלוסיית האנשים עם מוגבלות ו-84.6% בקרב שאר האוכלוסייה. קבוצות האוכלוסייה בהן נמצאו הפערים הגדולים ביותר בשיעורי התעסוקה בין אנשים עם מוגבלות לשאר האוכלוסייה הן: גברים (לעומת נשים), ערבים/יות (לעומת קבוצות אוכלוסייה אחרות), גילאים 66-55 (לעומת קבוצות גיל אחרות), רווקים (לעומת הרכבי משפחה אחרים), אנשים ללא ילדים (לעומת עם ילדים). ההכנסה הממוצעת מעבודה של אנשים עם מוגבלות מהווה כ-71.4% מההכנסה של האנשים ללא מוגבלות. הפערים הגדולים ביותר בהכנסה הממוצעת נמצאו בקרב נשים (לעומת גברים), יהודים/ות לא חרדים/ות (לעומת קבוצות אוכלוסייה אחרות), גילאים 54-45 (לעומת קבוצות גיל אחרות), רווקים (לעומת הרכבי משפחה אחרים), אנשים עם 3 ילדים.

למרות שיפור משמעותי בשנים האחרונות התוצאות מראות כי עדיין קיימים פערים משמעותיים בשיעורי התעסוקה ובשכר של האנשים עם מוגבלות ביחס לשאר האוכלוסייה. ניתן לומר כי חיזוק המדיניות שמטרתה שיפור מצבם של אוכלוסיית הנכים בשוק העבודה מתבקשת.

¹ המסמך משתמש בלשון זכר אך ההתייחסות היא לשני המינים.

אחת המטרות המרכזיות של מערכת ביטחון סוציאלי היא הקטנת אי השוויון הכלכלי וצמצום העוני בחברה. המדיניות של הגופים העוסקים ברווחת האנשים עם מוגבלות בישראל שואפת להקנות שוויון הזדמנויות וזכויות מלאות לאנשים עם מוגבלות. התפיסה היא כי לאנשים עם מוגבלות יכולת לתרום לחברה בכלל ולשוק העבודה בפרט כמו לאנשים ללא מוגבלות. הנתונים כיום מצביעים כי עדיין קיימים פערים בהשתתפות בשוק העבודה ובשכר בין אוכלוסיית עם המוגבלות לבין שאר האוכלוסייה בישראל.

בשנת 1998 (תשנ"ח) חוקק בישראל חוק שוויון זכויות לאנשים עם מוגבלות המגדיר: "אדם עם מוגבלות הוא אדם עם לקות פיסית, נפשית או שכלית לרבות קוגניטיבית, קבועה או זמנית, אשר בשלה מוגבל תפקודו באופן מהותי בתחום אחד או יותר מתחומי החיים" (סעיף 5 לחוק).² שיעור האנשים עם מוגבלות בחברה גדל עם השנים. לתופעה זו מספר סיבות וביניהן הארכת תוחלת החיים והירידה בתמותה ממחלות, שיפור הטיפולים הרפואיים קרי התפתחות הרפואה והמדע (Author & Duggan, 2006). על פי טלר (2001) וריבק (2007) לאנשים עם מוגבלות יכולת עבודה טובה על אף מוגבלותם ותרומתם לחברה ולכלכלה יכולה להיות משמעותית. מודעות לזכויות המגיעות לאנשים עם מוגבלות ומאמצים למצות את הזכויות הללו מצד הגופים המוסדיים והאנשים עם מוגבלות, גדלו גם הם עם השנים. ישנה מגמת גידול במספר האנשים עם מוגבלות לאורך השנים (גוטליב ואחרים, 2017), פינטו ואחרים (2018).

דו"ח מבקר המדינה 52'ב' דן בשילובם של אנשים עם מוגבלות בחברה ובעבודה. בדו"ח צוין כי בישראל גופים ממשלתיים רבים העוסקים במתן זכויות, טיפול ושילובם בעבודה של אנשים עם מוגבלות. מטרת סקירה זו הינה השוואה של מאפייני התעסוקה בין אנשים עם מוגבלות המוכרים בביטוח הלאומי שלהם נקבעו 20% נכות רפואית לפחות (להלן "אנשים עם מוגבלות") לבין אחרים (להלן "אנשים ללא מוגבלות"). ייתכן שבקבוצה האחרונה נכללים גם אנשים עם מוגבלות הפחותה מ-20% או לחלופין שלא נקבעו להם אחוזי נכות בביטוח לאומי מסיבות שונות. תחילה נציג את הבסיס הנתונים והמתודולוגיה, לאחר מכן את התוצאות המרכזיות ולבסוף סיכום ומסקנות.

https://www.nevo.co.il/law_html/law01/p214m2_001.htm#Seif5²

בסיס הנתונים והגדרות

ברשות המוסד לביטוח לאומי בסיס מידע מנהלי הדרוש לביצוע תפקידו לפי חוק הביטוח הלאומי וחוקים והסכמים נוספים. למשל, לצורך קביעת הזכאות למגוון רחב של גמלאות והטבות מתקיימות בביטוח לאומי ועדות רפואיות, שתפקידן לקבוע אחוז נכות רפואית. חשוב לציין כי קיימים הבדלים באופן קביעת אחוזי הנכות הרפואית לצרכים שונים. כך למשל לצורך בחינת הזכאות לפטור ממס הכנסה נבחנים בוועדה כלל הליקויים הרפואיים שיש לאדם. לעומת זאת, לצורך בחינת הזכאות לקצבת נכות כללית ושירותים מיוחדים נבחנים ליקויים להם השפעה על כושר ההשתכרות³. מאידך, לקצבאות נכות מעבודה, נפגעי פעולות איבה, נפגעי פוליו וגזזת ואחרות נלקחים בחשבון רק ליקויים שנגרמו מהאירוע שבגיניו אושרה התביעה (כגון, תאונת עבודה, פיגוע איבה וכו')⁴. לאחר צירוף הנתונים הידועים על האדם ממספר מערכות מידע בביטוח הלאומי, תיעדנו את אחוז הנכות הגבוה ביותר מבין המערכות. למשל, אדם שנבחן בוועדה לצורך פטור ממס הכנסה ובוועדה נוספת לצורך קביעת זכאות לנכות מעבודה, האחוז שיקבע בוועדת מס הכנסה יהיה גבוה יותר ונלקח לקובץ.

נבנה קובץ נתונים מיוחד ששימש לכתובת סקירה זו ומהווה קובץ ייחודי ומקיף אודות תעסוקה של אנשים עם מוגבלות בישראל. הנתונים כוללים מידע על כ-504 אלף אנשים תושבי מדינת ישראל המבוטחים בביטוח לאומי שהיו בני 18 ועד גיל פרישה נכון לדצמבר 2019. בקובץ נבנה משתנה המסמן מי הם האנשים עם מוגבלות להם נקבעה נכות רפואית של 20% ומעלה באחת מהוועדות הרפואיות בביטוח לאומי הדנות בבדיקת זכאות לגמלה או זכאות להטבות.

קובץ הנתונים מכיל מידע ברמת הפרט של מאפיינים דמוגרפיים: מגדר, גיל, מצב משפחתי, מחוז מגורים ומספר ילדים; מאפיינים תעסוקתיים: תעסוקה והכנסה מעבודה שכירה, הכנסה מעבודה עצמאית והכנסה מעבודה במשק בית פרטי לכל אחד מחודשי שנת 2019. נתוני שכר מתקבלים בביטוח הלאומי מדיווחי טופס 126 של המעסיקים עבור עובדיהם השכירים. הכנסות של עצמאיים מתקבלות משומות מס הכנסה. נתוני הכנסה של עובדים אלו במשק בית פרטי מתקבלים מדיווחים ישירים של המעסיקים לביטוח לאומי לצורך תשלום דמי ביטוח (טופס 614). לשם הבהירות 'הכנסה' בסקירה זו מוגדרת כהכנסה ממוצעת לחודש עבודה מעבודה שכירה, עצמאית, ועבודה במשק בית פרטי. 'מועסק' הינו מי שהייתה לו הכנסה חיובית לפחות חודש אחד במהלך שנת 2019. קיימת הטיה כלפי מעלה של שיעור התעסוקה לכל קבוצות האוכלוסייה מכיוון ששיעור התעסוקה נקבע לפי חודש תעסוקה אחד לפחות בשנת 2019.

³ רוב הליקויים ללא השפעה על כושר השתכרות מזכים ב-10% נכות רפואית ופחות. לפירוט הליקויים ניתן לפנות לתקנות הביטוח הלאומי (קביעת דרגת נכות לנפגעי עבודה), התשט"ז – 1956: מבחנים לדרגת נכות.

⁴ למשל, במקרה של אדם עם ליקויי ראייה שנפגע ברגלו בתאונת עבודה, בוועדה הרפואית יבחן רק ליקוי הקשור לפגיעה ברגלו ללא התייחסות לליקויי בראייה.

ניתן להגדיר מיהו אדם עם מוגבלות בדרכים שונות. בסקירה זו אדם עם מוגבלות הוגדר כאדם עם 20% נכות רפואית לפחות באחת המערכות בביטוח לאומי⁵, כתוצאה מכך קיימת שונות במאפייני האנשים עם מוגבלות. כך למשל, גיל ממוצע של אנשים מקבלי נכות כללית הוא נמוך, עקב ייצוג גבוה של אנשים עם נכויות מולדות והגבלת קבלת הקצבה עד גיל הפרישה (62 לאישה ו-67 לגבר). לעומת זאת, גיל האנשים שנבחנו בוועדות מס הכנסה גבוה וזאת מכיוון ששכיחות המחלות עולה עם הגיל. בנוסף, ישנם דפוסי תעסוקה שונים עבור קבוצות שונות של אנשים עם מוגבלות: נפגעי עבודה הם אנשים שבהכרח עבדו טרם הפגיעה ולכן הסיכוי שלהם להישאר או לחזור לשוק העבודה לאחר הפגיעה גבוה יותר מאשר אנשים עם מוגבלות מולדת (חלק ממקבלי נכות כללית). מבקשי פטור ממס הכנסה הם לרוב אנשים עובדים וחלקם אינם זכאים לנכות כללית בשל מבחן ההכנסות. על מנת להיות זכאי לפטור ממס הכנסה צריך לצבור לפחות 89% נכות רפואית מכלל הליקויים. כלומר, מדובר באנשים עם מוגבלות קשה שעובדים ומבקשים לקבל פטור ממס הכנסה. הפטור ממס הכנסה גבוה יותר ככל שהשכר גבוה יותר (ומוגבל בתקרה), וכך גדל התמריץ להגיש בקשה לפטור, ולרוב השכר עולה עם הגיל.

נדבך חשוב נוסף טמון בתמריץ של אנשים עם מוגבלות לחזור לעבודה (או להישאר בה) ולהגדיל את הכנסתם. לגמלאות שונות יש ייעוד ורציונל שונה ולכן חלק מהקצבאות לא כוללות מבחן הכנסות מעבודה (נפגעי עבודה, איבה ועוד) בעוד שבאחרות מתחשבים בשכר. בענף נכות כללית קיים סכום שאינו נלקח בחשבון לצורך חישוב סכום הגמלה ומעבר לו שיעור הניכוי מהקצבה עולה ככל שהכנסה של הפרט גדלה. מקור ההבדל בסוגי הביטוח השונים: ענף שמבטח מפני אובדן כושר השתכרות (נכות כללית) לעומת ענף שנותן פיצוי על הפגיעה שנגרמה מסיבות שונות (נפגעי עבודה, איבה ואחרים) ובהתאם לזה היחס השונה להכנסה מעבודה.

הבדל נוסף בין אנשים המקבלים גמלאות שונות הוא מגדרי: יש רוב גברי בין נפגעי עבודה (בגלל אופיים המסוכן יותר של העיסוקים בהם מועסקים גברים או בגלל שבעיסוקים בעלי רמות סיכון גבוהות מועסקים בעיקר גברים) וגם בין האנשים הניגשים לוועדות מס הכנסה עקב הבדלי השכר במשק בין גברים לנשים. לסיכום, הקובץ המשמש לניתוח בסקירה הנוכחית הוא הקובץ המקיף ביותר בישראל אודות אנשים עם 20% נכות רפואית ומעלה, שניתן לבנות על בסיס מידע מנהלי המצוי ברשות אחד הגופים הממשלתיים (בפרט אצל הביטוח הלאומי), לכן לסקירה זו ערך רב עבור כל הגופים המטפלים בתעסוקה של אנשים עם מוגבלות. אנו מקווים שעל בסיס הנתונים המוצגים בסקירה זו ניתן יהיה לקבל החלטות לשיפור המדיניות הקשורה לתעסוקת אנשים עם מוגבלות.

אנו מקווים שסקירה זו תשמש את קובעי המדיניות לקבלת החלטות מושכלות על בסיס נתונים למען חיזוק המדיניות הקשורה לתעסוקת אנשים עם מוגבלות.

⁵ ייתכן וקיימת אוכלוסייה נוספת של אנשים שמצבם שקול למצבם של אנשים עם 20% נכות רפואית ומעלה (שלא ניתן להעריך את גודלה) שלא הוגדרו כאנשים עם מוגבלות מכיוון שלא תבעו גמלה או הטבה מביטוח לאומי או לחלופין תביעתם נדחתה.

תוצאות

אוכלוסיית בני 18 ועד לגיל פרישה עם נכות רפואית של 20% ומעלה המוכרים בביטוח הלאומי נכון לדצמבר 2019 מנתה 504.9 אלף אנשים, הם מהווים 10.2% מכלל האוכלוסייה בקבוצת הגיל המקבילה (לוח 1). על פי מחקר קודם (פינטו ואחרים (2018)) על תעסוקת אנשים עם 20% נכות ומעלה בשנת 2016 היו כ-470 אלף אנשים עם מוגבלות שהם כ-9.4% מהאנשים בגיל העבודה.

א. מאפיינים דמוגרפים

בהשוואה של המאפיינים הדמוגרפים בין אוכלוסיית האנשים עם מוגבלות לשאר האוכלוסייה נצפו ההבדלים הבאים: לגברים ייצוג יתר בקרב אוכלוסיית האנשים עם מוגבלות, כ-58.1% לעומת 50.9% בשאר האוכלוסייה, כנראה מהסיבות שהוזכרו לעיל. בקרב אנשים עם מוגבלות כ-5.5% זוהו כשייכים לחברה החרדית⁶ לעומת 7.2% בקרב אנשים ללא מוגבלות. ייתכן שההבדל נובע מכך שחלק מהגמלאות וההטבות מטרתן פיצוי על אובדן שכר. באוכלוסיית האנשים עם מוגבלות שיעורם של הגרושים והאנשים ללא ילדים, (15.3% ו-64.3% בהתאמה) גבוה משיעורם בקרב אנשים ללא מוגבלות (7.1% ו-50.4% בהתאמה) (לוח 1).

שיעורם של האנשים עם מוגבלות בקרב בני 45 עד גיל הפרישה גבוה פי שלוש משיעורם בקבוצת הגיל הצעירות יותר (18-44), 17.9% לעומת 6.4% בהתאמה (לוח 1).

ב. שיעור תעסוקה

מהתפלגות אחוזי הנכות של אנשים עם מוגבלות (לוח 1 ותרשים 1) ניתן לראות כי שיעור המועסקים הגבוה ביותר הינו בקבוצה של 20%-39%, כ-75.4%. שיעור המועסקים יורד ככל שהאחוז הרפואי הולך וגדל (עד 99%). ככל הנראה קיים קושי של האנשים להשתלב בשוק העבודה החופשי ככל שהמגבלה הרפואית שלהם חמורה יותר, הן מבחינת היצע המשרות המותאמות לעבודה של נכים והן מבחינת היכולת של האנשים עם מוגבלות לעבוד. יוצאת דופן היא הקבוצה לה 100% נכות רפואית. יתכן שבקבוצה זו יש אנשים עם ליקויים שמאפשרים השתלבות בתעסוקה (כגון ליקויים פנימיים, עיוורון וליקויים נוירולוגיים) לעומת ליקויים איתם קשה יותר להשתלב בשוק העבודה (כגון ליקויים נפשיים). כלומר, בספר הליקויים מדרגים ליקויים מסוגים שונים באופן שונה וייתכן שמצבו של האדם עם מוגבלות של 80% ממספר ליקויים מגביל יותר מזה של אדם עם ליקוי אחד של 100% מבחינת יכולתו להשתלב בשוק העבודה.

⁶ זיהוי חרדים מתבצע ע"י מודל סטטיסטי שפותח במנהל המחקר והתכנון בביטוח הלאומי.

לוח 1: אנשים עם 20% נכות ומעלה ושאר האוכלוסייה בגיל 18 ועד גיל פרישה,

מתוכם שיעור המועסקים והכנסה ממוצעת, 2019

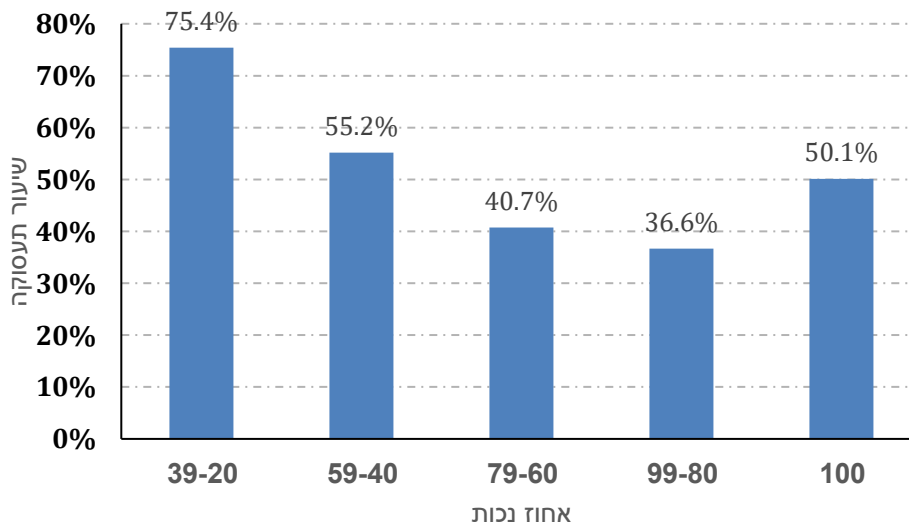
אנשים עם מוגבלות			אנשים ללא מוגבלות			
הכנסה ממוצעת (ש"ח)	שיעור מועסקים	סה"כ	הכנסה ממוצעת (ש"ח)	שיעור מועסקים	סה"כ	
8,213	53.4%	504,885	11,502	84.6%	4,438,288	סך הכל
						אחוז רפואי
9,869	75.4%	89,263				39-20
6,391	55.2%	188,925				59-40
6,488	40.7%	102,811				79-60
11,218	36.6%	43,034				99-80
10,948	50.1%	80,852				100
						מגדר
9,543	54.0%	293,466	13,884	86.0%	2,259,389	גברים
6,435	52.6%	211,419	9,075	83.1%	2,178,899	נשים
						קבוצת אוכלוסייה
5,471	46.3%	27,666	7,032	71.1%	320,344	חרדי
8,780	58.9%	356,779	12,876	88.5%	3,162,672	יהודי לא חרדי
6,442	38.9%	120,440	7,676	76.1%	955,272	ערבי ⁷
						קבוצת גיל
3,602	47.6%	35,119	4,468	75.2%	912,559	24-18 ⁸
6,211	61.3%	75,589	9,367	87.0%	1,145,851	35-25
8,036	59.0%	98,276	14,074	88.5%	1,019,218	44-35
8,898	54.9%	128,326	16,020	88.2%	806,245	54-45
10,095	46.7%	167,575	16,109	82.5%	554,415	55 - גיל פרישה
						מצב משפחתי
6,766	43.0%	8,856	11,010	74.3%	34,604	אלמן
7,118	54.8%	77,035	12,611	89.5%	314,600	גרוש
9,949	57.5%	269,771	13,778	85.4%	2,638,394	נשוי

⁷ הקבוצה כוללת ערבים מוסלמים, צ'רקסים, דרוזים וערבים נוצרים.

⁸ יש להתייחס בזהירות לנתונים אודות קבוצה זו מכמה סיבות: לימודים בחינוך המיוחד, שירות לאומי וצבאי וסיבות אחרות.

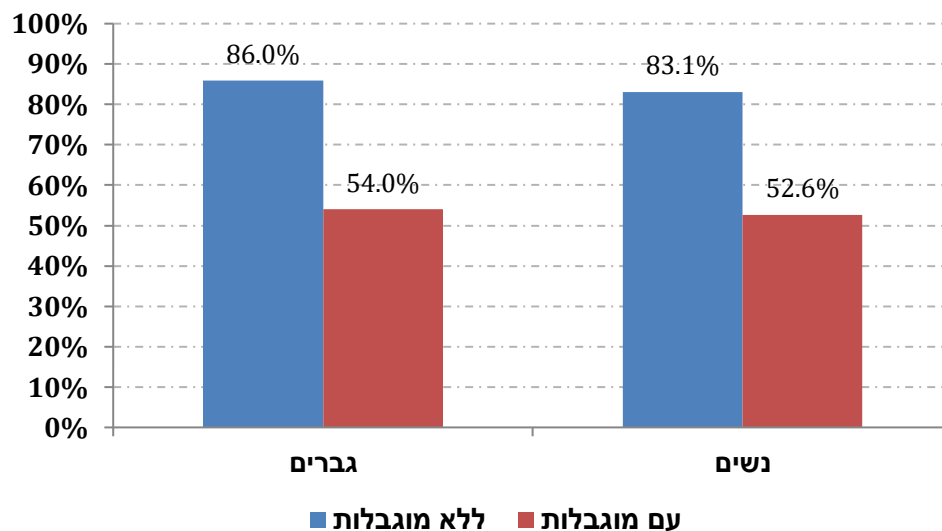
5,279	46.1%	149,223	7,228	82.3%	1,450,690	רווק
						מספר ילדים
7,582	48.7%	324,482	9,349	83.0%	2,238,061	ללא
8,850	61.6%	66,789	13,016	87.5%	628,474	1
9,661	65.1%	52,034	14,329	88.6%	684,900	2
9,796	65.0%	32,532	15,246	87.9%	493,033	3
7,817	53.3%	29,048	11,533	77.6%	393,820	+4
						מחוז מגורים
7,359	46.4%	49,293	9,479	71.3%	541,851	ירושלים
7,225	47.7%	106,251	9,361	84.0%	760,105	הצפון
7,994	51.9%	65,568	11,402	86.7%	512,580	חיפה
9,237	59.9%	109,670	13,248	89.1%	1,081,238	המרכז
8,620	58.2%	76,395	13,827	87.2%	718,157	תל-אביב
8,038	51.7%	83,581	10,201	84.5%	630,884	הדרום
8,261	61.6%	14,041	10,349	83.8%	190,954	יהודה ושומרון
9,038	64.0%	86	12,990	38.2%	2,519	לא ידוע

תרשים 1: שיעור מועסקים בקרב אנשים עם 20% נכות ומעלה בגיל העבודה לפי אחוזי נכות, 2019

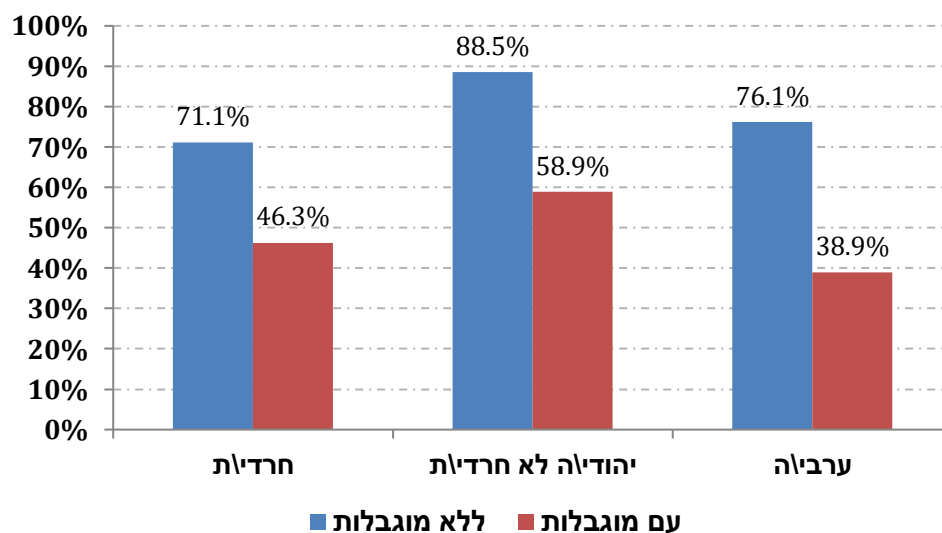


שיעור התעסוקה הכללי בקרב אנשים עם מוגבלות שהוכרה להם 20% נכות ומעלה עמד ב-2019 על 53.4% הנמוך ב- 31.1 נקודות האחוז משיעור התעסוקה של שאר האוכלוסייה (לוח 1). בקרב גברים הפער בשיעורי התעסוקה עומד על 32 נקודות אחוז ואילו בקרב נשים על 30.5 נקודות אחוז (תרשים 2). במגזר הערבי שיעור התעסוקה של אנשים עם מוגבלות היה הנמוך ביותר, מבין שלושת קבוצות האוכלוסייה שנבחנו, ועמד על כ- 38.9% לעומת 58.9% בקרב יהודים לא חרדים. כמו כן, בקרב החברה הערבית הפער בשיעורי התעסוקה בין אוכלוסיית האנשים עם מוגבלות לשאר האוכלוסייה הוא הגבוה ביותר ועומד על 37.2 נקודות האחוז, זאת בהשוואה לחברה החרדית שבה פער זה עומד על 24.8 נקודות האחוז (תרשים 3).

תרשים 2: שיעורי התעסוקה בקרב אנשים עם 20% נכות ומעלה ובשאר האוכלוסייה בגיל העבודה, לפי מגדר, 2019



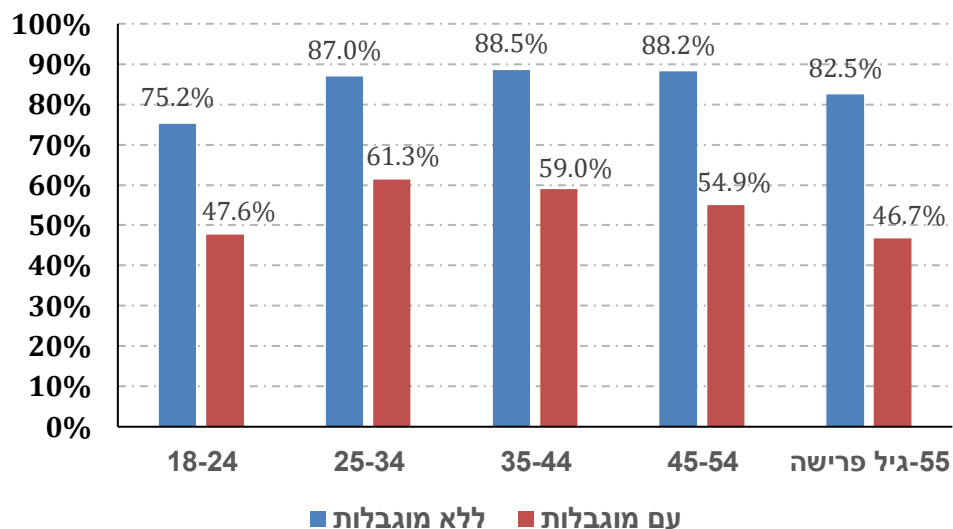
תרשים 3: שיעורי התעסוקה בקרב אנשים עם 20% נכות ומעלה ובשאר האוכלוסייה לפי קבוצת האוכלוסייה בגיל העבודה, 2019



מבין קבוצות הגיל השונות שיעור המועסקים של אנשים עם מוגבלויות, הגבוה ביותר הוא בקבוצת הגיל 34-25, 61.3%. הפער הגדול ביותר בין שיעור התעסוקה של אנשים עם מוגבלות לשאר האוכלוסייה הוא בקרב קבוצת הגיל 55 עד גיל פרישה, 35.8 נקודות האחוז, 46.7% בקרב אנשים עם מוגבלות ו-82.5% בקרב שאר האוכלוסייה (תרשים 4).

תרשים 4: שיעורי התעסוקה בקרב אנשים עם 20% נכות ומעלה ובשאר האוכלוסייה לפי קבוצות גיל,

2019



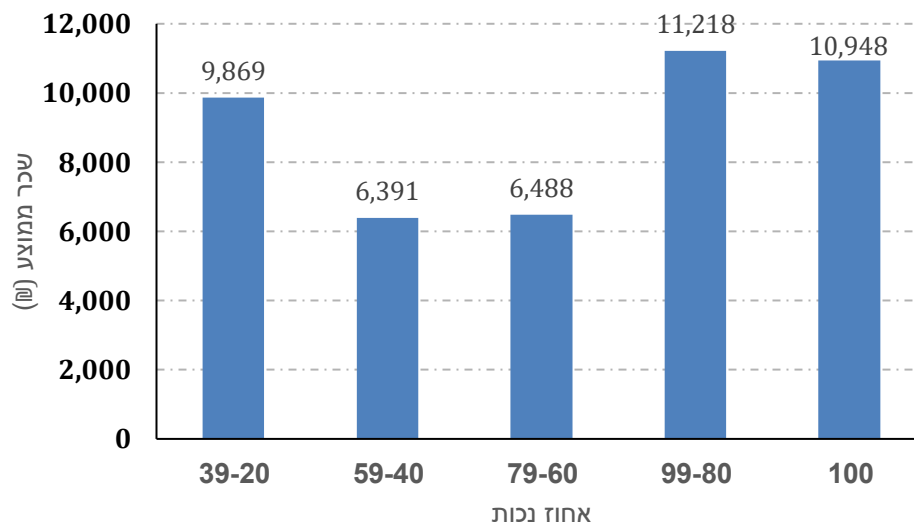
בבחינת המצב המשפחתי בקרב נשואים/ות הפער בשיעורי התעסוקה הנמוך ביותר כ-27.9 נקודות האחוז, 57.5% בקרב אנשים עם מוגבלות ו-85.4% בקרב שאר האוכלוסייה. לעומת זאת, בקרב רווקים הפער הוא הגבוה ביותר ועומד על 36.2 נקודות אחוז, 46.1% בקרב אנשים עם מוגבלות ו-82.3% בקרב שאר האוכלוסייה (לוח 1).

מהשוואת שיעורי התעסוקה בגיל העבודה במחוזות השונים עולה כי ביהודה ושומרון שיעורי התעסוקה הגבוהים ביותר בארץ בקרב אנשים עם מוגבלות, 61.6%. מחוז מרכז הוא המחוז בו שיעור התעסוקה הגבוה ביותר בקרב שאר האוכלוסייה, 89.1%. לעומת זאת, במחוז ירושלים שיעורי התעסוקה הנמוכים ביותר מבין המחוזות גם בקרב אנשים עם מוגבלות וגם בקרב שאר האוכלוסייה, 46.4% ו-71.3% בהתאמה. המחוז בו נמדד הפער הגדול ביותר בשיעורי התעסוקה בין האנשים עם מוגבלות לשאר האוכלוסייה הוא מחוז צפון, 36.3 נקודות אחוז (לוח 1).

ג. ההכנסה הממוצעת

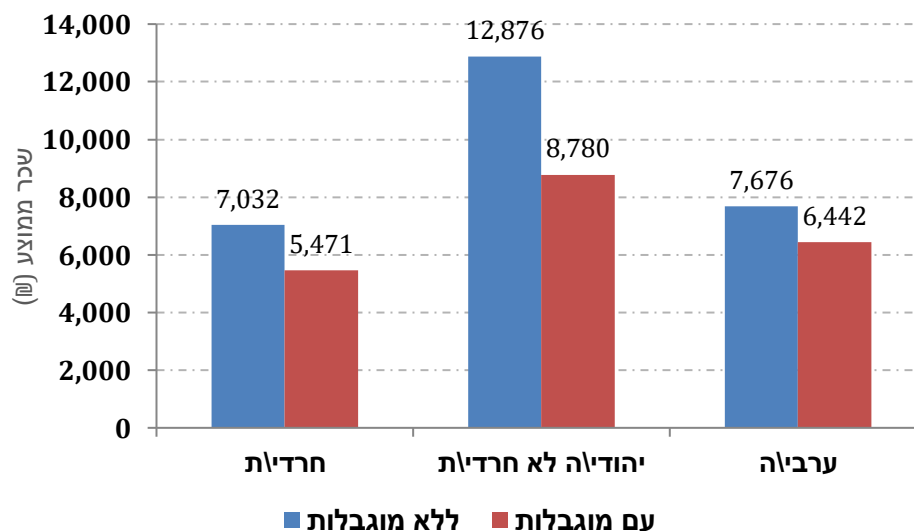
בבחינת היבט גובה השכר הממוצע של העובדים עם מוגבלות עולה כי אין מגמה ברורה בשכר הממוצע ככל שאחוז המוגבלות עולה (תרשים 5). ההכנסה הממוצעת בשנת 2019 של כלל אוכלוסיית האנשים עם מוגבלות עמדה על 8,213 ש"ח ומהווה 71.4% מההכנסה הממוצעת של שאר האוכלוסייה. בבחינת המגדר לא נמצאו פערים משמעותיים בשכר בין האנשים עם מוגבלות לשאר האוכלוסייה, בקרב גברים היחס עמד 68.7% ובקרב נשים על 70.9% (לוח 1).

תרשים 5: השכר הממוצע (ש"ח) בקרב אנשים עם 20% נכות ומעלה בגיל העבודה לפי אחוזי נכות, 2019



מהשוואת קבוצות האוכלוסייה השונות עולה כי בקרב החברה הערבית פער השכר בין עובדים עם מוגבלות לשאר האוכלוסייה הוא הנמוך ביותר - יחס השכר של עובדים עם מוגבלות לשאר האוכלוסייה עמד על 83.9%. לעומת זאת בקרב יהודים לא חרדים פערי ההכנסה בין שתי הקבוצות גדולים יותר והיחס עומד על 68.2% (לוח 1 ותרשים 6).

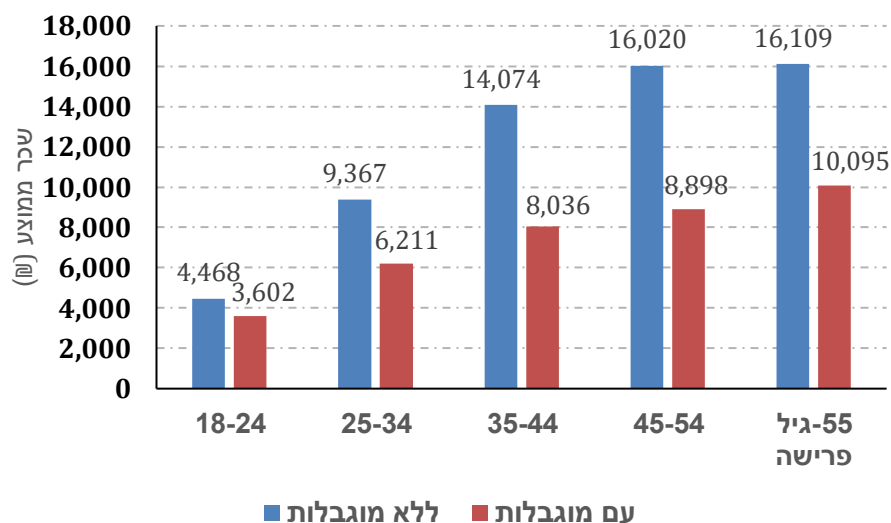
תרשים 6: השכר הממוצע (ש"ח) בקרב אנשים עם 20% נכות ומעלה ובשאר האוכלוסייה בגיל העבודה לפי קבוצות אוכלוסייה, 2019



מניתוח של השכר הממוצע לפי קבוצות גיל עולה כי בקרב אנשים עם מוגבלות ישנה עלייה הדרגתית של השכר הממוצע עם הגיל עד הפרישה, בדומה לעליית שכר עם הגיל בשאר האוכלוסייה. פערי השכר הגדולים

ביותר (7,112 ש"ח בממוצע) נמצאו בקבוצת הגיל 45-54 – 8,898 ש"ח בקרב אנשים עם מוגבלות ו-16,020 ש"ח בקרב שאר האוכלוסייה, יחס של 55.5%. לעומת זאת, בקבוצת הגיל 18-24, פערי השכר נמוכים יותר, יחס השכר עומד על 80.6% (תרשים 7).

תרשים 7: השכר הממוצע (ש"ח) בקרב אנשים עם 20% נכות ומעלה ובשאר האוכלוסייה לפי קבוצות גיל, 2019



נמצא הבדל מעניין בפערי השכר הממוצע בין רווקים/ות לגרושים/ות. כך, למשל, יחס השכר של עובדים עם מוגבלות לשאר האוכלוסייה בקרב רווקים/ות הוא הנמוך ביותר ועומד על 73%, בקרב גרושים/ות היחס עומד על 56.4%. פער גדול נמצא גם בין אנשים ללא ילדים ואנשים עם ילד אחד. בקרב אנשים ללא ילדים פערי השכר נמוכים והיחס עומד על 81.1%, לעומת זאת בקרב אנשים עם ילד אחד היחס עומד על 68% (לוח 1). במחוז המרכז נמדד השכר הממוצע הגבוה ביותר של עובדים עם מוגבלות, 9,237 ש"ח הגבוה בכ-12.5% מההכנסה הממוצעת של אנשים עם מוגבלות בכל הארץ. הפער הגדול ביותר בין עובדים עם מוגבלות לשאר האוכלוסייה בגובה ההכנסה הממוצעת היה בתל-אביב, יחס של 62.3%, 8,620 ש"ח בקרב עובדים עם מוגבלות ו-13,827 ש"ח בקרב שאר האוכלוסייה (לוח 1).

לוחות 2 ו-3 בוחנים פרמטרים של שכר ממוצע ותעסוקה בפילוח לפי מגדר, קבוצת אוכלוסייה וחלוקה של אחוזי הנכות לקבוצות של 20%-39% ו-40% ויותר (הקבוצה השנייה לרוב מוגדרת בחקיקה בישראל כ"אנשים עם מוגבלות משמעותית"⁹). גברים חרדים ונשים ערביות הן קבוצות האוכלוסייה בהן שיעורי התעסוקה הנמוכים

⁹ לפי הקריטריונים של התוספת הרביעית לחוק השוויון גם אנשים עם 20% ומעלה שזכאים לשיקום תעסוקתי נכללים בהגדרה של "אנשים עם מוגבלות משמעותית". כאן לשם פשטות, הגדרנו את הקבוצה הזאת כ-40% ויותר. ראה: https://www.nevo.co.il/law_html/law01/p214m2_001.htm#Seif107

ביותר הן בקרב אנשים עם מוגבלויות והן בקרב שאר האוכלוסייה. עם זאת, כשבוחנים את הפערים בשיעורי התעסוקה בין אנשים עם מוגבלויות לשאר האוכלוסייה עולה כי בקרב גברים חרדים הפער הוא הנמוך ביותר בקרב גברים, 16.1 נקודות אחוז. לעומת זאת, הפער בקרב נשים ערביות הוא 34.5 נקודות אחוז והוא הגבוה ביותר בקרב נשים (לוח 2).

גם בהשוואת השכר הממוצע גברים חרדים ונשים ערביות הן הקבוצות החלשות ביותר ובהן השכר הממוצע הוא הנמוך ביותר ללא קשר למוגבלות. הפער הנמוך ביותר בשכר בין עובדים עם מוגבלות לשאר האוכלוסייה נמצא בקרב גברים ערבים, יחס של 80.1%. לעומת זאת, בקרב גברים יהודים לא חרדים היחס הוא הנמוך ביותר ועומד על 65.9% (לוח 3).

ניכרים הבדלים משמעותיים הן בשיעורי התעסוקה והן בגובה ההכנסה הממוצעת בין אנשים עם 20%-39% נכות רפואית לבין 40% נכות ויותר. כך, למשל, סה"כ שיעור המועסקים בקרב אנשים עם 20%-39% הוא כ-75.4% לעומת כ-48.7% בקרב האנשים עם 40% ויותר (לוח 2). גם ההכנסה הממוצעת בקרב אנשים עם 40% נכות רפואית ויותר מהווה כ-71.4% מההכנסה של האנשים עם 20%-39% נכות רפואית (לוח 3).

לוח 2: שיעור מועסקים בקרב אנשים עם 20% נכות ומעלה בגיל העבודה לפי מגדר, קבוצת אוכלוסייה

ואחוז, 2019

אחוז רפואי		שיעור התעסוקה של אנשים עם מוגבלויות	שיעור התעסוקה של אנשים ללא מוגבלות	קבוצת אוכלוסייה	מגדר
40% ויותר	-20% 39%				
48.7%	75.4%	53.4%	84.6%	סך הכל	
36.7%	61.2%	40.4%	56.5%	חרדי	גברים
52.2%	82.8%	57.8%	87.9%	יהודי לא חרדי	
39.8%	72.9%	46.3%	89.7%	ערבי	
52.4%	71.2%	55.0%	86.5%	חרדי	נשים
56.6%	80.5%	60.4%	89.1%	יהודי לא חרדי	
24.0%	42.1%	27.7%	62.2%	ערבי	

לוח 3: הכנסה ממוצעת (ש"ח) בקרב אנשים עם 20% נכות ומעלה בגיל העבודה לפי מגדר, קבוצת

אוכלוסייה ואחוז, 2019

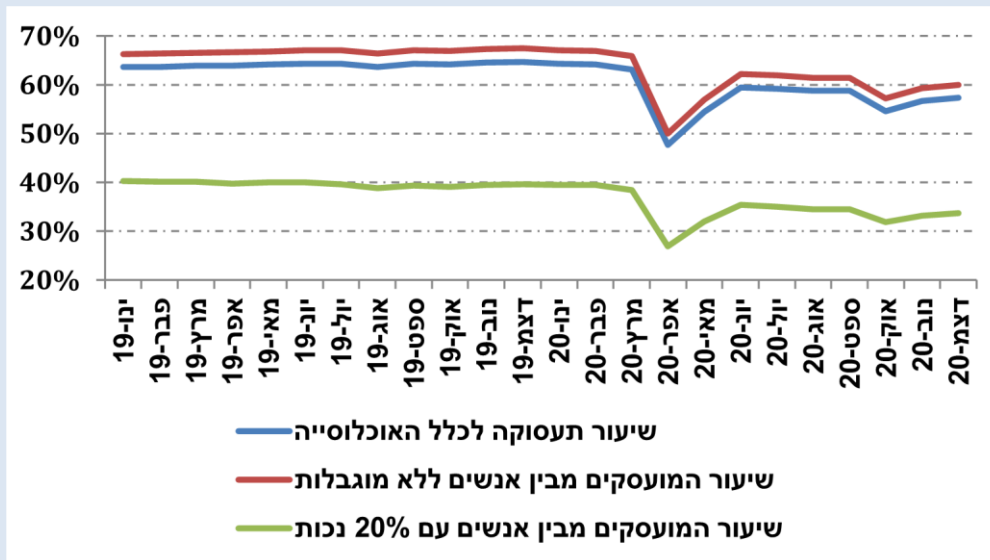
אחוז רפואי		הכנסה ממוצעת של אנשים עם מוגבלויות	הכנסה ממוצעת של אנשים ללא מוגבלות	קבוצת אוכלוסייה	מגדר
40% ויותר	39%-20%				
7,673	9,869	8,213	11,502	סך הכל	
5,758	7,367	6,117	7,734	חרדי	גברים
9,499	13,098	10,414	15,803	יהודי לא חרדי	
6,716	8,331	7,209	9,001	ערבי	
4,652	5,433	4,790	6,562	חרדי	נשים
6,618	7,522	6,810	10,023	יהודי לא חרדי	
4,651	4,608	4,638	5,843	ערבי	

תיבה 1: מעקב אחר תעסוקת אנשים עם מוגבלות ב-2019 במהלך משבר קורונה - 2020

למשבר הקורונה שפקד את העולם השלכות רבות על שוק העבודה בעולם כולו כמו גם בישראל. מאות אלפי עובדים הוצאו לחל"ת או פוטרו במהלך הסגר הראשון שהחל במחצית השנייה של חודש מרץ 2020. במסגרת הניתוח להלן נבחן את התפתחות שיעור השכירים עם מוגבלות בשנים 2020-2019 בהשוואה לשאר האוכלוסייה והאם שכירים עם מוגבלות נפגעו באופן שונה משאר האוכלוסייה. ההחלטה להתמקד בניתוח הנתונים עבור עבודה שכירה בלבד נבעה מסיבות טכניות - בזמן כתיבת שורות הללו אין עדיין בידי הביטוח הלאומי נתונים אודות שומות של עצמאיים בשנת 2020 ולכן לא ניתן בשלב זה לבחון את השפעת הקורונה על העובדים העצמאיים בישראל.

שיטת העבודה הייתה מעקב אחר האוכלוסייה הרלוונטית בדצמבר 2019, בניכוי נפטרים ב-2020, למשך שנתיים. כלומר, בין 2019 ל-2020 אין שינוי באוכלוסייה הנסקרת למשל בשל עזיבה לחו"ל או סיבות אחרות. עוד יש לציין כי שיעור השכירים המוצג בתיבה זו משקף את שיעור השכירים הרלוונטי לחודש הספציפי. כלומר, כמה אנשים עבדו כשכירים בחודש הספציפי מתוך האוכלוסייה בדצמבר 2019.

תרשים 1: שיעור שכירים עם מוגבלות וללא מוגבלות מאוכלוסייה, ינואר 2019 - דצמבר 2020



מהתוצאות עולה כי בין פברואר 2020 לאפריל 2020 אוכלוסיית השכירים עם מוגבלות קטנה ב-62.5 אלף שכירים שהם 31.8% ממספר השכירים בפברואר 2020. לעומת זאת, מספר השכירים ללא מוגבלות ירד ב-751.6 אלף שהם 25.3% ממספר השכירים בפברואר 2020. בדצמבר 2020 מספר השכירים עם מוגבלות היה נמוך ב-14.6% ממספרם בפברואר ובקרב שכירים ללא מוגבלות ב-10.4%. כלומר, אוכלוסיית השכירים עם מוגבלות קטנה בשיעור גדול יותר מהשכירים ללא מוגבלות.

אין בניתוח זה כדי להצביע על הסיבות לפערים. בשביל להבין סוגיה זו טוב יותר יש צורך בניתוח מעמיק יותר שלוקח בחשבון את פוטנציאל העסקה בקרב אנשים עם מוגבלות, את אופי העבודה של השכירים עם מוגבלות והאם יש מאפיינים ייחודיים אשר גרמו להיווצרות הפערים, כגון השתייכות לקבוצת סיכון.

סיכום ומסקנות

מטרתה של סקירה זו הייתה לבחון את מצבם של תושבי ישראל בני 18 ועד גיל פרישה עם מגבלה רפואית של 20% לפחות שמוכרים בביטוח לאומי, בשוק העבודה בישראל בהשוואה לשאר האוכלוסייה ללא מוגבלות בגילאים אלה. הסקירה מתמקדת בשני פרמטרים עיקריים שיעור התעסוקה והשכר. מתוצאות הסקירה עולה כי שיעור התעסוקה של אנשים עם מוגבלות, נמוך בכ-31.1 נקודות אחוז בהשוואה לשאר האוכלוסייה בגילאים אלה: 53.4% מקרב האנשים עם מוגבלות ו-75.4% בקרב שאר האוכלוסייה. ההכנסה הממוצעת מעבודה של אנשים עם 20% ומעלה מהווה כ-84.6% בלבד מההכנסה של שאר האוכלוסייה ללא מוגבלות.

מהסקירה עולה כי קבוצות האוכלוסייה בהם נמצאו הפערים הגדולים ביותר בשיעורי התעסוקה, בין אנשים עם מוגבלות לשאר האוכלוסייה הם: גברים (לעומת נשים), ערבים/ות (לעומת קבוצות אוכלוסייה אחרות), גילאים 55-66 (לעומת קבוצות גיל אחרות), רווקים (לעומת הרכבי משפחה אחרים), אנשים ללא ילדים (לעומת עם ילדים). ההכנסה הממוצעת מעבודה של אנשים עם מוגבלות מהווה כ-71.4% מההכנסה של האנשים ללא מוגבלות. הפערים הגדולים ביותר בהכנסה הממוצעת נמצאו בקרב נשים (לעומת גברים), יהודים/ות לא חרדים/ות (לעומת קבוצות אוכלוסייה אחרות), גילאים 45-54 (לעומת קבוצות גיל אחרות), רווקים (לעומת הרכבי משפחה אחרים), אנשים עם 3 ילדים.

עוד עולה מהסקירה כי במהלך שנת 2020 בעקבות משבר הקורונה שיעור גדול יותר מבין אוכלוסיית השכירים עם מוגבלות לא עבדו (הוצאו לחל"ת או פוטרו). לשם השוואה, בדצמבר 2020 מספר השכירים עם מוגבלות עמד על כ-168 אלף אנשים, שהם 85.4% ממספרם בפברואר 2020 (טרם פרוץ משבר הקורונה בישראל) ואילו בקרב האנשים ללא מוגבלות השיעור עמד על 89.6%. כלומר, שיעור היציאה משוק העבודה אצל אנשים עם מוגבלות במהלך משבר הקורונה היה גדול יותר מאשר בקרב שאר האוכלוסייה ללא מוגבלות. על מנת להבין את הסיבות להבדלים אלו יש לבצע מחקר עומק לסיבות האפשריות לתופעה זו.

לסיכום, נראה כי יש להמשיך ולחזק את מצבם של אנשים עם מוגבלות בשוק העבודה, למרות השיפור בשנים האחרונות. קיימים פערים משמעותיים הן בשיעורי התעסוקה והן בשכר בין אנשים עם מוגבלות לבין שאר האוכלוסייה. רצוי לבצע מחקר המשך המתרכז באפיון הפוטנציאל לתעסוקה בקרב אנשים עם מוגבלות ופוטנציאל העסקה בקרב המעסיקים. על סמך תוצאות הסקירה הנוכחית ניתן לומר כי מתבקשים שינויי מדיניות נוספים, שמטרתם - שיפור מצבם של אוכלוסיית האנשים עם מוגבלות בשוק העבודה.

ביבליוגרפיה

גוטליב ד., אנדבלד מ., גיטלסון נ., הלר א., פינטו א., פריאור ר. ורוזנברג מ. (2017). **עוני, תעסוקה, שכר וקצבאות של מקבלי נכות כללית.**

טלר יי (2001). **מי ישקם את השיקום? מדיניות השיקום בארצות הברית ובישראל על רקע ההתפתחות ההיסטורית.** ביטחון סוציאלי, 61, 27-41.

ריבק יי (2007). **נגישות העבודה לאנשים עם מוגבלויות.** בתוך ד' פלדמן, יי דניאלי להב ושי' חיימוביץ' (עורכים), נגישות החברה הישראלית לאנשים עם מוגבלות בפתח המאה ה-21 (עמ' 1029-1040). ירושלים: משרד המשפטים.

פינטו א., גיטלסון נ., הלר א., אנדבלד מ., פריאור ר. וגוטליב ד. (2018). **אנשים עם מוגבלות בישראל: אוכלוסייה, תעסוקה ועוני – נתונים מנהליים.**

Autor D.H., & Duggan M.G. (2006). The growth in the social security disability rolls: A fiscal crisis unfolding. *Journal of Economic Perspectives*. Vol. 20 (3), pp.71-96.

דו"ח מבקר המדינה 52ב':

http://www.mevaker.gov.il/he/Reports/Report_590/ReportFiles/fullreport_1.docx

https://www.cbs.gov.il/he/publications/doclib/2020/y_labor1120/e1_01.xls

<https://www.cbs.gov.il/he/subjects/Pages/%D7%94%D7%A1%D7%A7%D7%A8-%D7%94%D7%97%D7%91%D7%A8%D7%AA%D7%99.aspx>

https://www.nevo.co.il/law_html/law01/p214m2_001.htm#Seif107

https://www.nevo.co.il/law_html/law01/p214m2_001.htm#Seif5



Employment and Wages of people with Disabilities in Israel - 2019

Natalia Gitelson, Mark Rozenberg

Working Papers **137**

Jerusalem, October 2021

www.btl.gov.il



Employment and Wages of people with Disabilities in Israel - 2019

Natalia Gitelson, Mark Rozenberg

