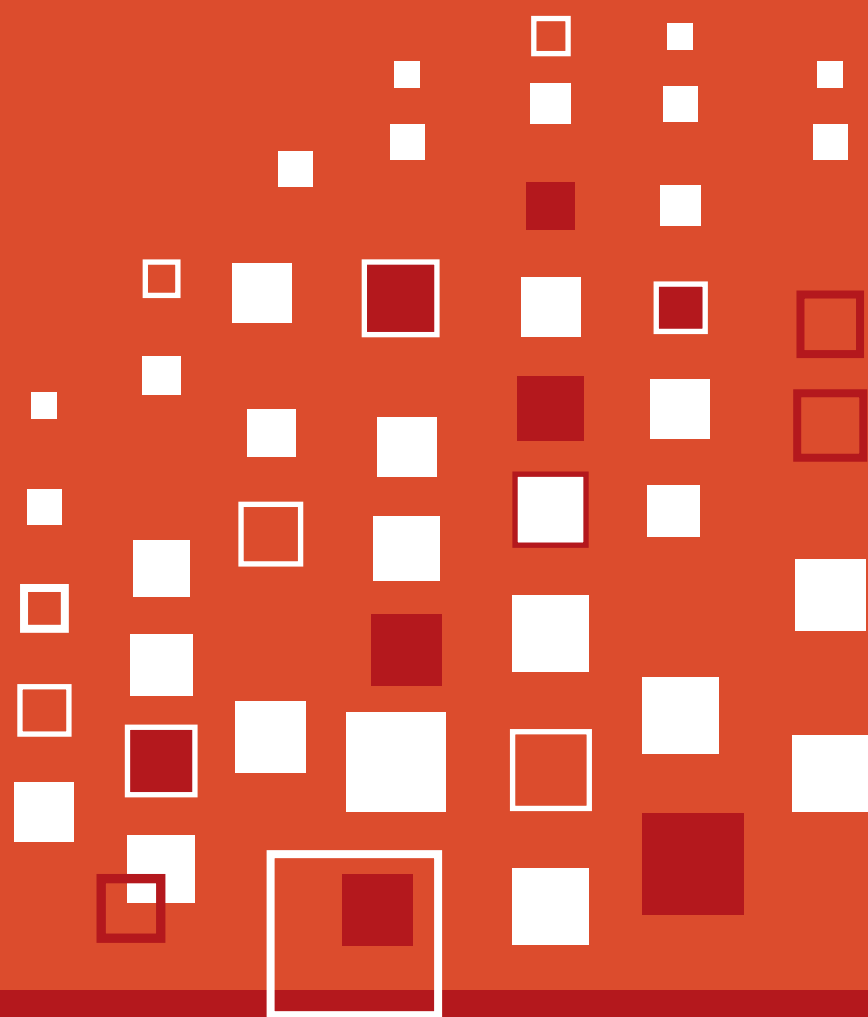




המוסד לביטוח לאומי
מינהל המחקר והתכנון
ירושלים, אדר א' התשע"א, פברואר 2011



מקבלי דמי אבטלה בשנת 2010

אסתר טולידנו

סקרים תקופתיים 231



המוסד לביטוח לאומי
מינהל המחקר והתכנון

מקבלי דמי אבטלה בשנת 2010

אסתר טולידנו

סקרים תקופתיים 231

ירושלים, אדר א' תשע"א, פברואר 2011

www.btl.gov.il

פתח דבר

מינהל המחקר והתכנון מציג חוברת זו בסדרת הפרסומים על מקבלי דמי אבטלה מהמוסד לביטוח לאומי.

בחוברת נתונים על מובטלים שקיבלו דמי אבטלה בשנת 2010 בהשוואה לשנים קודמות, תוך פירוט מאפיינים שונים, ביניהם מאפייני דמוגרפיה, מאפייני תעסוקה ומאפיינים אחרים.

רק כרבע מהבלתי מועסקים קיבלו דמי אבטלה ב-2010; שיעור זה היה כפול בעשור הקודם. הסיבה לירידה במספר המובטלים הזכאים לדמי אבטלה נעוצה בעובדה שבתחילת העשור הוחמרו תנאי זכאות לדמי אבטלה. יש לציין כי בשנת 2009 שיעור הזכאים היה גבוה במעט והגיע לכ-32%, זאת עקב ההקלה הזמנית שעליה החליטה הממשלה בגלל המשבר העולמי שהיה מלווה בעלייה חדה בשיעור האבטלה במשק. אילו הממשלה היתה מאמצת הקלות אלה בחוק, הדבר היה משפר במעט את מצב המובטלים.

את הפרסום הכינה גב' אסתר טולידנו. תודות לחיה רבין אשר עזרה בהפקת הפרסום ולמיה עורב-הטל על העריכה הלשונית.

ד"ר דניאל גוטליב
סמנכ"ל מחקר ותכנון

ת מ צ י ת

בחוברת מוצגים נתונים על מובטלים שקיבלו דמי אבטלה בשנת 2010 בהשוואה לשנים קודמות ותוך פירוט מאפייני הדמוגרפיה ומאפייני התעסוקה של המקבלים. עוד מוצגים בחוברת כמה אפיונים של האבטלה.

על פי הנתונים, שיעור האבטלה במשק ירד מ-7.6% ב-2009 ל-6.8% ב-2010, וזו ירידה של כ-10%. אצל הנשים הירידה היתה חדה יותר. יש לציין כי לראשונה בשנת 2010 שיעור האבטלה של הגברים היה גבוה משיעור האבטלה של הנשים.

גם במספר מקבלי דמי אבטלה היתה ירידה, חדה אף יותר, של כ-20%. כתוצאה מפער בשיעור הירידה, אחוז מקבלי דמי אבטלה מתוך כלל הבלתי מועסקים ירד מ-32% ל-27%.

בסך הכול שולמו דמי אבטלה בסכום של 2,534 מיליון ₪ שהם פחות מרבע מסך דמי ביטוח שנגבו לענף זה.

מקור הנתונים לדוח הוא קובץ תביעות לדמי אבטלה שאושרו. תביעות אלה כוללות פרטים על התשלומים, על מאפייני דמוגרפיה וכן על היסטוריית התעסוקה של התובעים.

תוכן העניינים

עמוד

| | |
|---|--|
| 1 | המגמות העיקריות בשנת 2010 |
| 3 | מקבלי דמי אבטלה – מאפיינים חברתיים, דמוגרפיים וכלכליים |

נספח לוחות

| | | |
|----|------|---|
| 11 | 1 | תביעות לדמי אבטלה, 2010-2000 |
| 12 | 2 | סך התשלומים וסך דמי ביטוח לדמי אבטלה, 2010-2000 |
| 13 | 3 | מקבלי דמי אבטלה לפי שנת אבטלה, 2010-2000 |
| 14 | 4 | מקבלי דמי אבטלה שהיו מועסקים, לפי מין וסוג מובטל, ממוצע חודשי, 2010-2000 |
| 15 | 5 | מקבלי דמי אבטלה שהיו מועסקים, לפי מין ומספר שנות לימוד, ממוצע חודשי, 2010-2000 |
| 16 | 6 | מקבלי דמי אבטלה שהיו מועסקים, לפי מין ובית ספר אחרון, ממוצע חודשי, 2010-2000 |
| 17 | 7 | מקבלי דמי אבטלה שהיו מועסקים, לפי מין ומספר שנות עבודה כולל, ממוצע חודשי, 2010-2000 |
| 18 | 8 | מקבלי דמי אבטלה שהיו מועסקים, לפי מין, מספר שנות עבודה ומקום העבודה האחרון, ממוצע חודשי, 2010-2000 |
| 19 | 9 | מקבלי דמי אבטלה שהיו מועסקים, לפי הכשרה מקצועית, מין וסוג לשכת התעסוקה, ממוצע חודשי, 2010 |
| 20 | 10 | מקבלי דמי אבטלה שהיו מועסקים, לפי סניף, ממוצע חודשי, 2010 |
| 21 | 11 | מקבלי דמי אבטלה שהיו מועסקים, לפי גיל, מין וסוג מובטל, ממוצע חודשי, 2010 |
| 22 | 12 | מקבלי דמי אבטלה שהיו מועסקים, לפי סוג המשפחה, מין וסוג מובטל, ממוצע חודשי, 2010 |
| 23 | 13 | מקבלי דמי אבטלה שהיו מועסקים, לפי מספר הילדים, ממוצע חודשי, 2010 |
| 24 | 14 | מקבלי דמי אבטלה שהיו מועסקים, לפי גובה דמי האבטלה ליום, מין וסוג מובטל, ממוצע חודשי, 2010-2000 |
| 26 | 15 | מקבלי דמי אבטלה שהיו מועסקים, לפי גובה דמי האבטלה, גיל ומין, ממוצע חודשי, 2010 |
| 27 | 16 | מקבלי דמי אבטלה שהיו מועסקים, לפי גובה דמי האבטלה ליום וסניף, ממוצע חודשי, 2010 |
| 28 | 17.1 | מקבלי דמי אבטלה שהיו מועסקים, לפי תקופת התשלום המרבית, מין וסוג מובטל, 2010 |
| 28 | 17.2 | מקבלי דמי אבטלה שהיו מועסקים, לפי תקופת התשלום המרבית, מין וסוג מובטל, ממוצע חודשי, 2010 |
| 29 | 18.1 | מקבלי דמי אבטלה שהיו מועסקים, לפי תקופת התשלום המרבית וגיל, 2010 |
| 29 | 18.2 | מקבלי דמי אבטלה שהיו מועסקים, לפי תקופת התשלום המרבית וגיל, ממוצע חודשי, 2010 |
| 30 | 19 | מקבלי דמי אבטלה שהיו מועסקים ושסיימו את שנת זכאותם, לפי שנת הסיום ועומק האבטלה, 2010-2000 |
| 31 | 20 | מקבלי דמי אבטלה מחפשי עבודה שסיימו את שנת זכאותם ב-2010, לפי עומק האבטלה והתקופה המרבית |
| 32 | 21 | מקבלי דמי אבטלה מחפשי עבודה שהיו מועסקים וסיימו את שנת זכאותם ב-2010, לפי עומק האבטלה וסוג לשכת התעסוקה |

עמוד

| | |
|----|---|
| 22 | מקבלי דמי אבטלה מחפשי עבודה שהיו מועסקים וסיימו את שנת זכאותם ב-2010, לפי |
| 32 | עומק האבטלה ומספר שנות הלימוד |
| 23 | מקבלי דמי אבטלה מחפשי עבודה שהיו מועסקים וסיימו את שנת זכאותם ב-2010, לפי |
| 32 | עומק האבטלה ומין |
| 24 | מקבלי דמי אבטלה מחפשי עבודה שהיו מועסקים וסיימו את שנת זכאותם ב-2010, לפי |
| 33 | עומק האבטלה וסניף |
| 25 | מקבלי דמי אבטלה מחפשי עבודה שהיו מועסקים וסיימו את שנת זכאותם ב-2010, לפי |
| 34 | עומק האבטלה וגיל |
| 26 | מקבלי דמי אבטלה מחפשי עבודה שהיו מועסקים וסיימו את שנת זכאותם ב-2010, לפי |
| 35 | עומק האבטלה וגובה השכר ערב האבטלה |
| 27 | מקבלי דמי אבטלה מחפשי עבודה שהיו מועסקים וסיימו את שנת זכאותם ב-2010, לפי |
| 36 | עומק האבטלה וגובה דמי האבטלה ליום |
| 37 | מקבלי דמי אבטלה לפי צורת יישוב, ממוצע חודשי, 2010 |
| 38 | מקבלי דמי אבטלה לפי מועצות אזוריות, ממוצע חודשי, 2010 |
| 39 | מקבלי דמי אבטלה לפי מחוז ונפה, ממוצע חודשי, 2010 |
| 40 | מקבלי דמי אבטלה לפי יישוב, ממוצע חודשי, 2010 |

המגמות העיקריות בשנת 2010

במהלך שנת 2010, חוץ מהרבעון השני, שיעור האבטלה היה פחות או יותר יציב – בין 7% ל-7.2%. ברבעון השני היתה צניחה חד פעמית של שיעור האבטלה ל-5.9% – הנמוך ביותר שהיה בשנים האחרונות. בסך הכול הסתכם שיעור האבטלה במשק בשנת 2010 ב-6.8% – ירידה של כ-11% לעומת שנת 2009, שבה שרר מיתון (לוח א').

גם במספר מקבלי דמי אבטלה היו מגמות זהות: במהלך שנת 2010 היתה ירידה רצופה כאשר ברבעון השני היתה ירידה חדה במיוחד. מספר המקבלים ירד משיא של כ-78 אלף ברבעון השלישי של 2009 לכ-57 אלף בסוף שנת 2010. בסך הכול בשנת 2010 כ-59 אלף מובטלים קיבלו דמי אבטלה, בממוצע לחודש. זוהי ירידה של כ-20% לעומת שנה קודמת.

הירידה במספר מקבלי דמי אבטלה ב-2010 היתה תלולה יותר מהירידה של הבלתי מועסקים, ועל כן שיעור מקבלי דמי אבטלה מסך הבלתי מועסקים ירד מ-31.8% ב-2009 ל-27.4% ב-2010.

לוח א' מציג את מספר מקבלי דמי אבטלה ושיעורם מתוך הבלתי מועסקים במהלך שנים 2009-2010, ולוח ב' מציג אותם נתונים לאורך השנים.

לוח א': בלתי מועסקים ומקבלי דמי אבטלה (ממוצע חודשי), 2009-2010

| תקופה | מקבלי דמי אבטלה | שיעור אבטלה | בלתי מועסקים | אחוז מקבלי דמי אבטלה מהבלתי מועסקים |
|----------|-----------------|-------------|--------------|-------------------------------------|
| שנת 2009 | | | | |
| רבעון 1 | 70,491 | 7.2 | 216,000 | 32.6 |
| רבעון 2 | 76,519 | 7.7 | 232,000 | 33.0 |
| רבעון 3 | 78,354 | 7.9 | 240,000 | 32.6 |
| רבעון 4 | 66,736 | 7.6 | 232,000 | 28.8 |
| שנת 2010 | | | | |
| רבעון 1 | 61,101 | 7.0 | 214,000 | 28.6 |
| רבעון 2 | 56,835 | 5.9 | 183,800 | 30.9 |
| רבעון 3 | 59,900 | 7.2 | 229,300 | 26.1 |
| רבעון 4 | 56,699 | *7.0 | *228,000 | 24.9 |

* אומדן.

לוח ב': בלתי מועסקים ומקבלי דמי אבטלה, ממוצעים חודשיים, 2010-1990

| מקבלי דמי אבטלה | | בלתי מועסקים | | שנה |
|---------------------|----------------|-------------------------|------------------------|-------|
| אחוז מהבלתי מועסקים | מספרים מוחלטים | אחוז מכוח העבודה האזרחי | מספרים מוחלטים (אלפים) | |
| 32.0 | 50,624 | 9.6 | 158.0 | 1990 |
| 29.8 | 55,811 | 10.6 | 187.2 | 1991 |
| 35.9 | 74,568 | 11.2 | 207.6 | 1992 |
| 34.3 | 66,910 | 10.0 | 195.0 | 1993 |
| 36.5 | 57,924 | 7.8 | 158.5 | 1994 |
| 42.4 | 61,548 | 6.9 | 145.0 | 1995 |
| 47.1 | 67,908 | 6.7 | 144.1 | 1996 |
| 50.9 | 86,452 | 7.7 | 169.8 | 1997 |
| 49.2 | 95,926 | 8.6 | 195.0 | 1998 |
| 46.1 | 96,060 | 8.9 | 208.5 | 1999 |
| 43.3 | 92,596 | 8.8 | 213.8 | 2000 |
| 44.8 | 104,707 | 9.4 | 233.9 | 2001 |
| 37.0 | 97,052 | 10.3 | 262.4 | 2002 |
| 25.2 | 70,450 | 10.7 | 279.7 | 2003 |
| 21.0 | 58,350 | 10.4 | 277.7 | 2004 |
| 23.9 | 58,830 | 9.0 | 246.4 | 2005 |
| 23.7 | 55,941 | 8.4 | 236.0 | 2006 |
| 23.5 | 49,817 | 7.3 | 211.8 | 2007 |
| 26.7 | 48,045 | 6.1 | 180.0 | 2008 |
| 31.8 | 73,025 | 7.6 | 230.0 | 2009 |
| 27.4 | 58,634 | 6.8 | 214.3 | *2010 |

* מספר הבלתי מועסקים הוא אומדן על פי שלושה הרבעונים הראשונים.

מקבלי דמי אבטלה – מאפיינים חברתיים, דמוגרפיים וכלכליים

כללי

בשנת 2010, 182,065 מובטלים שונים קיבלו דמי אבטלה לפחות בחודש אחד במהלך השנה, שהם 58,634 בממוצע לחודש. לאחר שינוי חקיקה ב-2007 שחייב את החיילים המשוחררים לצבור תקופת אכשרה כדי להיות זכאי לדמי אבטלה, הרי שכל המובטלים שקיבלו דמי אבטלה ב-2010 היו מועסקים לפני אבטלתם. מספר החיילים שקיבלו דמי אבטלה כמעט התאפס. הם לא הצליחו לצבור תקופת האכשרה המזכה בדמי אבטלה למרות שהם מחויבים בתקופה של שישה חודשים בלבד מתוך 12 חודשים מיום שחרורם (מובטל שאינו חייל חייב בתקופת אכשרה של 12 חודשים מתוך 18 החודשים שקדמו לאבטלתו).

חיילים משוחררים בביטוח אבטלה

כאמור, מספר החיילים המשוחררים שקיבלו דמי אבטלה כמעט התאפס ב-2010 – רק 26 חיילים משוחררים קיבלו דמי אבטלה. במספר החיילים שקיבלו מענק בגין תעסוקה בעבודה מועדפת חלה עליה של 12.5%, ומספרם הסתכם ב-13,765.

לוח ג': מספר המענקים בגין עבודה נדרשת ומספר החיילים המשוחררים שקיבלו דמי אבטלה

| מספר החיילים המשוחררים שקיבלו דמי אבטלה | | מספר המענקים בגין עבודה נדרשת | | שנה |
|---|----------------|-------------------------------|----------------|------|
| אחוז שינוי | מספרים מוחלטים | אחוז שינוי | מספרים מוחלטים | |
| -- | 16,348 | -- | 12,486 | 1995 |
| -6.3 | 15,315 | 4.3 | 13,027 | 1996 |
| 20.9 | 18,519 | 18.4 | 15,418 | 1997 |
| 0.7 | 18,651 | 8.5 | 16,736 | 1998 |
| -9.2 | 16,934 | 6.4 | 17,806 | 1999 |
| 0.4 | 16,872 | 4.5 | 18,615 | 2000 |
| 17.2 | 19,776 | -21.4 | 14,630 | 2001 |
| 28.1 | 25,325 | -26.9 | 10,701 | 2002 |
| 9.0 | 27,607 | -9.3 | 9,707 | 2003 |
| -12.0 | 24,306 | 41.9 | 13,773 | 2004 |
| 20.5 | 29,280 | 8.7- | 12,570 | 2005 |
| 2.6 | 29,901 | 6.5- | 11,747 | 2006 |
| -42.3 | 17,253 | -0.8 | 11,658 | 2007 |
| -94.4 | 965 | 9.4 | 12,755 | 2008 |
| -95.9 | 40 | -4.1 | 12,234 | 2009 |
| -35.0 | 26 | 12.5 | 13,765 | 2010 |

התפלגות לפי סוגי העבודה המזכה מצביעה על יציבות בענפי מלונאות ובנייה ועלייה בתעשייה ובעבודה בתחנות דלק. גם בענף סיעוד היתה עלייה, אם כי המספרים עדיין מזעריים.

לוח ד': מענקים בגין עבודה מועדפת, 2010-2009

| ענף | 2010 | 2009 | אחוז שינוי |
|-----------------------|--------|--------|------------|
| מספרים מוחלטים | | | |
| סך הכול | 13,765 | 12,234 | 12.5 |
| תעשייה | 5,908 | 4,985 | 18.5 |
| מלונאות | 2,836 | 2,727 | 4.0 |
| תחנות דלק | 2,710 | 2,396 | 13.1 |
| חקלאות | 1,409 | 1,259 | 11.9 |
| בנייה | 813 | 806 | 0.9 |
| סיעוד | 89 | 61 | 45.4 |
| אחוזים | | | |
| סך הכול | 100.0 | 100.0 | |
| תעשייה | 42.9 | 40.7 | |
| מלונאות | 20.6 | 22.3 | |
| תחנות דלק | 19.7 | 19.6 | |
| חקלאות | 10.2 | 10.3 | |
| בנייה | 5.9 | 6.6 | |
| סיעוד | 0.6 | 0.5 | |

מקבלי דמי אבטלה שהיו מועסקים בכוח העבודה

בשנת 2010 היתה ירידה של כ-20% במספר מקבלי דמי אבטלה שהיו מועסקים, לעומת שנת 2009. ירידה זו הייתה לאחר עלייה של יותר מ-50% ב-2009 לעומת 2008. בשיעור הבלתי מועסקים, השינויים היו פחות בולטים- עלייה של 23% ב-2009 וירידה של 10% בלבד ב-2010. כתוצאה מהבדלים אלה, אחוז מקבלי דמי אבטלה מהבלתי מועסקים עלה מ-26.7% ב-2008 ל-31.8% ב-2009 ולאחר מכן ירד ל-27.4% ב-2010.

יש לציין כי העלייה במספר מקבלי דמי אבטלה ב-2010 מעבר לגידול בשיעור האבטלה נובעת מהסכם שנחתם עם הממשלה. הסכם זה נחתם בעקבות המשבר הכלכלי שפרץ בסוף שנת 2008, שהיה מלווה בעלייה בשיעור האבטלה, יותר מ-7.5%. על פי ההסכם, מובטל בן 25 ויותר, שפוטר מעבודתו וצבר תקופת עבודה של 9 חודשים ב-18 החודשים שקדמו לאבטלתו (במקום 12 מתוך 18 חודשים, לפי חוק), זכאי לגמלה בגובה דמי אבטלה המגיעים לו לולא היה זכאי לדמי אבטלה, ולמשך תקופה שאינה עולה על מחצית התקופה המרבית לתשלום דמי אבטלה. הפעלת הסכם זה החלה ביוני 2009 ופגה בסוף פברואר 2010 עם פרוסום שיעור אבטלה שלא עבר את סף 7.5%, כתנאי להסכם. בסך הכול, 10,958 מובטלים שונים נהנו מהסכם זה.

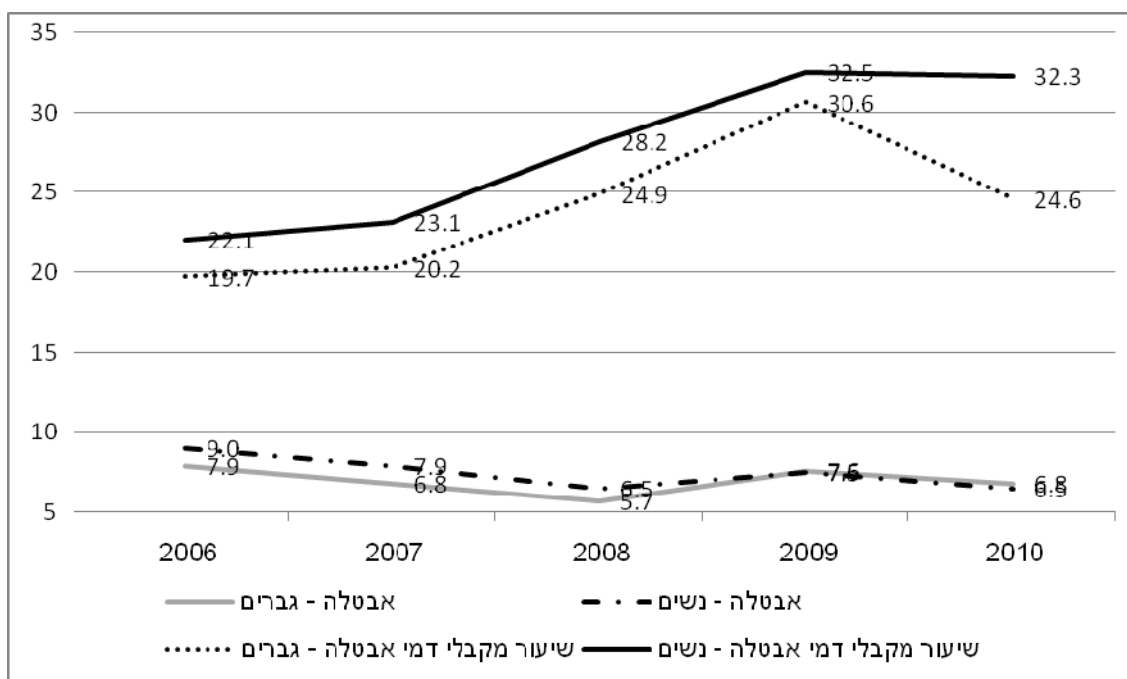
התפלגות מקבלי דמי אבטלה ב-2010 לפי מין מצביעה על ירידה חדה יותר בקרב הגברים – 25% לעומת 13% אצל הנשים. בשיעור הבלתי מועסקים, הירידה בולטת יותר אצל הנשים – 13% לעומת 10% בקרב הגברים הבלתי מועסקים. כתוצאה מהבדלים אלה, שיעור הנשים מתוך הבלתי מועסקות שקיבלו דמי אבטלה גבוה יותר-32.5% לעומת 24.6% אצל הגברים.

יש לציין, כי מאז מתמיד, שיעור האבטלה בקרב הנשים היה גבוה משיעור האבטלה בקרב הגברים. בשנתיים האחרונות, מאז המיתון האחרון, חל מפנה ושיעור הגברים גבוה יותר.

לוח ה': בלתי מועסקים ומקבלי דמי אבטלה, לפי מין, 2010-2006

| שנה | בלתי מועסקים | | שיעור מקבלי דמי אבטלה מהבלתי מועסקים | |
|----------------|----------------|-----------------|--------------------------------------|--|
| | מספרים מוחלטים | מקבלי דמי אבטלה | | |
| סך הכול | | | | |
| 2006 | 236,100 | 49,294 | 20.9 | |
| 2007 | 211,800 | 45,936 | 21.7 | |
| 2008 | 180,400 | 47,871 | 26.5 | |
| 2009 | 231,800 | 73,016 | 31.5 | |
| 2010 | 209,000 | 58,629 | 28.1 | |
| גברים | | | | |
| 2006 | 118,500 | 23,356 | 19.7 | |
| 2007 | 104,800 | 21,203 | 20.2 | |
| 2008 | 90,800 | 22,604 | 24.9 | |
| 2009 | 122,700 | 37,590 | 30.6 | |
| 2010 | 114,000 | 27,991 | 24.6 | |
| נשים | | | | |
| 2006 | 117,600 | 25,938 | 22.1 | |
| 2007 | 107,000 | 24,733 | 23.1 | |
| 2008 | 89,600 | 25,267 | 28.2 | |
| 2009 | 109,100 | 35,426 | 32.5 | |
| 2010 | 95,000 | 30,638 | 32.3 | |

שיעור אבטלה ושיעור מקבלי דמי אבטלה מהבלתי מועסקים, לפי מין - 2006-2010



התפלגות לפי גיל מצביעה על עלייה קלה בשיעור הצעירים בכלל מקבלי דמי אבטלה, ב-2 נקודות אחוז, בשנת 2010 לעומת 2009. עלייה זו היא כתוצאה מהוראת שעה שהחלה בדצמבר 2009 והסתיימה בסוף 2010. ולפיה הוארכה התקופה המרבית לתשלום דמי אבטלה לצעירים עד גיל 35: למובטלים עד גיל 25 נוספו 15 יום על 50 הימים שהיו זכאים להם לפני כן, למובטלים בני 25-28 נוספו 30 יום על 67 הימים, ולמובטלים בני 28-35 נוספו 25 ימים לתקופה המרבית של 100 ימים. בסך הכול, 48,277 מובטלים שונים נהנו מהארכת התקופה המרבית בעלות של כ-100 מיליון ₪.

למרות העלייה הקלה בשיעור המובטלים הצעירים הזכאים לדמי אבטלה, עדיין שיעורם נמוך יחסית למובטלים מבוגרים יותר. הסיבות להבדלים אלה נעוצות בעובדה שלצעירים קשה יותר לצבור תקופת אכשרה כפי שנקבעה בחוק. כמו כן תקופת התשלום המרבית של הצעירים היא עדיין נמוכה מזו של המבוגרים הזכאים ל-138 או 175 יום. גם גובה התשלום ביחס לשכר של המובטל הצעיר נמוך ב-25% בהשוואה למובטלים המבוגרים יותר, כלומר חוק ביטוח אבטלה מחמיר יותר בזכאותם של הצעירים.

דמי אבטלה

דמי אבטלה מחושבים לפי שכרו של התובע לפני אבטלתו ולפי השכר הממוצע במשק. בשנת 2007, במסגרת חוק ההסדרים, הופחתו בכ-25% דמי אבטלה של המובטלים שטרם מלאו להם 28 שנים.

לוח ו': נוסחת חישוב דמי אבטלה

| מי שטרם מלאו לו 28 שנים | מי שמלאו לו 28 שנים* | חלקו מהשכר של המובטל |
|----------------------------|-------------------------|--|
| 60% | 80% | חלק השכר שעד מחצית השכר הממוצע |
| 40% | 50% | חלק השכר שמעל מחצית השכר הממוצע ועד 3/4 ממנו |
| 35% | 45% | חלק השכר שמעל 3/4 ועד מלוא השכר הממוצע |
| 25% | 30% | חלק השכר השווה לשכר הממוצע ועד לשכר המרבי |

* עד פברואר 2007, חישוב זה התאים לכל המובטלים ללא קשר לגילם.

יחד עם הירידה בשיעור האבטלה, היתה ירידה קלה בגובה דמי אבטלה ממוצעים כאחוז מהשכר הממוצע במשק; דמי אבטלה ממוצעים ירדו משיא של עשר השנים האחרונות – 52.9% מהשכר הממוצע במשק ב-2009 לעומת 51% ב-2010. גם אחוז המובטלים שקיבלו דמי אבטלה בגובה של יותר ממחצית השכר הממוצע במשק ירד מ-50% ב-2009 ל-46% ב-2010. הסיבה לירידה בגובה התשלום היא כנראה הצטרפות של מובטלים בעלי שכר נמוך ושל צעירים למקבלי דמי אבטלה.

כצפוי, דמי האבטלה הממוצעים לאישה היו נמוכים מאלה של הגברים, ב-20%.

גם לאקדמאים דמי אבטלה ממוצעים הגבוהים ב-25% מהמובטלים האחרים. מי שהיו בהכשרה מקצועית קיבלו דמי אבטלה נמוכים במיוחד, עקב תיקון חוק שהחל ביולי 2002, שבמסגרתו מנוכים מדמי האבטלה של הלומד בהכשרה מקצועית 30% מהגמלה. בקבוצה זו דמי אבטלה ממוצעים היוו רק 40% מהשכר הממוצע במשק.

בסך הכול שולמו בשנת 2010 2,534 מיליון ש"ח לדמי אבטלה לעומת 3,028 מיליון ש"ח ב-2009. סך התקבולים מהגבייה לענף זה הסתכם בכ-596 מיליון ש"ח שהם פחות מרבע מהתשלומים. הגירעון השוטף של כ-1,938 מיליון ש"ח כוסה באמצעות הרזרבות שהצטברו בענף ילדים.

עומק האבטלה

עומק האבטלה (משך תשלום דמי האבטלה) מוגדר כמספר הימים שבעבורם קיבל המובטל דמי אבטלה בשנת זכאותו. בנתונים על עומק האבטלה לשנה נדונה נכללו מובטלים שסיימו את שנת אבטלתם במהלך שנה זו, כלומר החלו את אבטלתם בשנה שקדמה לשנה הנדונה.

כזכור, על פי חוק ביטוח אבטלה, מובטל זכאי לתשלום דמי אבטלה בעבור תקופה מרבית של 50 (ב-2010 היתה 65 יום) או 67 (97 יום, לפי הוראת שעה) או 100 (125 יום, לפי הוראת שעה) או 138 או 175 יום, בהתאם לגילו ולמספר התלויים בו, והוא יכול למצות את מספר הימים האלה במשך שנה ממועד תחילת אבטלתו. חייל משוחרר זכאי לתקופה מרבית של 70 יום.

הנתונים על שיעור הממצים את התקופה המרבית ועל שיעורי המיצוי של תקופת התשלום ביחס לתקופת הזכאות האפשרית על פי החוק משקפים את המצוקה של הקבוצות החלשות בשוק העבודה:

- המבוגרים, שלמרות זכאותם לתקופת תשלום ארוכה יחסית (175 יום) סובלים מסיכויים נמוכים להשתלב בשוק העבודה.
 - הצעירים ביותר – עד גיל 28, שאינם מספיקים להשתלב במהלך התקופה הקצרה שבעבורה משולמים דמי אבטלה (50 או 67 יום בהתאם לגיל).
 - הנשים, שסיכוייהן להשתלב בשוק העבודה נמוכים מול סיכוייהם של הגברים.
 - בעלי שכר נמוך, שהם בדרך כלל בעלי השכלה נמוכה.
- יש לציין כי תמונה זו משתקפת הן בתקופת שבה המשק יציב והן בתקופה שבה האבטלה גבוהה, כאשר במצב האחרון מצוקתן של האוכלוסיות החלשות חמורה יותר.

נספח לוחות

לוח 1: תביעות לדמי אבטלה, 2010-2000¹

| אישורי המשך | | תביעות חדשות | | סך הכול (מספרים מוחלטים) | שנה |
|---------------|-------------------|---------------|-------------------|--------------------------------|------------|
| אחוז מסך הכול | מספרים מוחלטים | אחוז מסך הכול | מספרים מוחלטים | | |
| 83.8 | 1,061,978 | 16.2 | 205,304 | 1,267,282 | 2000 |
| 82.7 | 1,160,291 | 17.3 | 242,341 | 1,402,632 | 2001 |
| 84.9 | 1,204,224 | 15.1 | 214,907 | 1,419,131 | 2002 |
| 83.2 | 856,259 | 16.8 | 172,507 | 1,028,766 | 2003 |
| 81.4 | 734,553 | 18.6 | 168,309 | 902,862 | 2004 |
| 80.4 | 690,784 | 19.6 | 168,343 | 859,127 | 2005 |
| 79.3 | 659,363 | 20.7 | 171,975 | 831,338 | 2006 |
| 79.0 | 595,748 | 21.0 | 158,139 | 753,887 | 2007 |
| 77.8 | 557,904 | 22.2 | 159,368 | 717,272 | 2008 |
| 79.9 | 850,068 | 20.1 | 213,838 | 1,063,906 | 2009 |
| 80.7 | 734,454 | 19.3 | 175,528 | 909,982 | 2010 |
| 75.2 | 180,084 | 24.8 | 59,271 | 239,355 | III-I 2009 |
| 81.7 | 222,809 | 18.3 | 49,911 | 272,720 | VI-IV |
| 80.2 | 229,356 | 19.8 | 56,690 | 286,046 | IX-VII |
| 82.0 | 217,819 | 18.0 | 47,966 | 265,785 | XII-X |
| 81.9 | 194,524 | 18.1 | 42,971 | 237,495 | III-I 2010 |
| 82.6 | 187,366 | 17.4 | 39,545 | 226,911 | VI-IV |
| 79.1 | 174,644 | 20.9 | 46,013 | 220,657 | IX-VII |
| 79.1 | 177,920 | 20.9 | 46,999 | 224,919 | XII-X |

(1) לפי חודש הגשת התביעה.

לוח 2: סך התשלומים וסך דמי הביטוח לדמי אבטלה, 2000-2010 (במיליוני ש"ח)

| שנה | סך התשלומים | דמי ביטוח שנגבו | גבייה כאחוז מהתשלומים |
|------|-------------|-----------------|-----------------------|
| 2000 | 2,959 | 455 | 15.4 |
| 2001 | 3,512 | 471 | 13.4 |
| 2002 | 3,524 | 456 | 12.9 |
| 2003 | 2,410 | 431 | 17.9 |
| 2004 | 2,118 | 423 | 20.0 |
| 2005 | 1,993 | 447 | 22.4 |
| 2006 | 1,957 | 440 | 22.5 |
| 2007 | 1,757 | 483 | 27.5 |
| 2008 | 1,840 | 526 | 28.6 |
| 2009 | 3,028 | 536 | 17.7 |
| 2010 | 2,534 | 595 | 23.5 |

לוח 3: מקבלי דמי אבטלה לפי שנת אבטלה, 2000-2010

| חיילים משוחררים | | מקבלי דמי אבטלה שהיו מועסקים בכוח העבודה | | סך הכול | | שנה |
|------------------------------|----------------|--|----------------|------------------------------|----------------|-----|
| אחוז שינוי לעומת תקופה קודמת | מספרים מוחלטים | אחוז שינוי לעומת תקופה קודמת | מספרים מוחלטים | אחוז שינוי לעומת תקופה קודמת | מספרים מוחלטים | |

סך הכול

| | | | | | | |
|-------|--------|-------|---------|-------|---------|------|
| -0.4 | 16,872 | 1.7 | 247,726 | 1.6 | 264,598 | 2000 |
| 17.2 | 19,776 | 13.1 | 280,120 | 13.3 | 299,896 | 2001 |
| 28.1 | 25,325 | -10.0 | 252,093 | -7.5 | 277,418 | 2002 |
| 9.0 | 27,607 | -27.3 | 183,350 | -24.0 | 210,957 | 2003 |
| -12.0 | 24,306 | -11.7 | 161,940 | -11.7 | 186,246 | 2004 |
| 19.9 | 29,154 | -0.8 | 160,658 | 1.9 | 189,812 | 2005 |
| 2.6 | 29,901 | -4.4 | 153,538 | -3.4 | 183,439 | 2006 |
| -42.3 | 17,253 | -5.2 | 145,506 | -11.3 | 162,759 | 2007 |
| -94.4 | 965 | 6.9 | 155,485 | -3.9 | 156,450 | 2008 |
| -95.9 | 40 | 40.3 | 218,134 | 39.5 | 218,174 | 2009 |
| -35.0 | 26 | -16.5 | 182,039 | -16.6 | 182,065 | 2010 |

ממוצע חודשי

| | | | | | | |
|-------|-------|-------|--------|-------|---------|------|
| -2.8 | 4,487 | -3.6 | 88,109 | -3.6 | 92,596 | 2000 |
| 11.5 | 5,004 | 13.2 | 99,703 | 13.1 | 104,707 | 2001 |
| 23.4 | 6,177 | -8.9 | 90,875 | -7.3 | 97,052 | 2002 |
| 13.3 | 7,000 | -30.2 | 63,450 | -27.4 | 70,450 | 2003 |
| -21.5 | 5,498 | -16.7 | 52,852 | -17.2 | 58,350 | 2004 |
| 18.2 | 6,496 | -1.0 | 52,334 | 0.8 | 58,830 | 2005 |
| 2.3 | 6,647 | -5.8 | 49,294 | -4.9 | 55,941 | 2006 |
| -41.6 | 3,881 | -6.8 | 45,936 | -10.9 | 49,817 | 2007 |
| -95.5 | 174 | 4.2 | 47,871 | -3.6 | 48,045 | 2008 |
| -94.8 | 9 | 52.5 | 73,016 | 52.0 | 73,025 | 2009 |
| -44.4 | 5 | -19.7 | 58,629 | -19.7 | 58,634 | 2010 |

**לוח 4: מקבלי דמי אבטלה שהיו מועסקים, לפי מין וסוג מובטל,
ממוצע חודשי, 2010-2000**

| סוג מובטל (אחוזים) | | | סך הכול | שנה |
|--------------------|---------|---------|---------|------|
| בהכשרה מקצועית | מבוגרים | אקדמאים | | |
| סך הכול | | | | |
| 12.9 | 71.7 | 15.4 | 88,109 | 2000 |
| 13.3 | 68.7 | 18.0 | 90,875 | 2001 |
| 14.4 | 66.8 | 18.8 | 90,875 | 2002 |
| 6.7 | 70.6 | 22.7 | 63,450 | 2003 |
| 1.3 | 74.2 | 24.5 | 52,852 | 2004 |
| 1.1 | 74.2 | 24.7 | 52,334 | 2005 |
| 1.2 | 73.0 | 25.8 | 49,294 | 2006 |
| 0.9 | 72.6 | 26.5 | 45,936 | 2007 |
| 0.8 | 71.1 | 28.1 | 47,871 | 2008 |
| 0.7 | 70.4 | 28.9 | 73,016 | 2009 |
| 0.6 | 71.2 | 28.2 | 58,629 | 2010 |
| גברים | | | | |
| 12.8 | 72.4 | 14.8 | 45,836 | 2000 |
| 15.4 | 68.5 | 16.1 | 50,549 | 2001 |
| 17.6 | 66.5 | 15.9 | 46,131 | 2002 |
| 7.4 | 71.2 | 21.4 | 31,876 | 2003 |
| 1.6 | 76.5 | 21.9 | 26,323 | 2004 |
| 1.4 | 77.1 | 21.5 | 25,329 | 2005 |
| 1.6 | 76.3 | 22.1 | 23,356 | 2006 |
| 1.3 | 75.5 | 23.2 | 21,203 | 2007 |
| 1.1 | 73.8 | 25.1 | 22,604 | 2008 |
| 0.9 | 72.9 | 26.2 | 37,590 | 2009 |
| 0.7 | 74.3 | 25.0 | 27,991 | 2010 |
| נשים | | | | |
| 10.9 | 70.9 | 18.2 | 42,273 | 2000 |
| 11.2 | 68.9 | 19.9 | 49,154 | 2001 |
| 12.8 | 67.0 | 20.2 | 44,744 | 2002 |
| 6.0 | 69.9 | 24.2 | 31,574 | 2003 |
| 1.0 | 71.9 | 27.1 | 26,529 | 2004 |
| 0.7 | 71.5 | 27.8 | 27,005 | 2005 |
| 0.8 | 70.1 | 29.1 | 25,938 | 2006 |
| 0.9 | 72.6 | 26.5 | 24,733 | 2007 |
| 0.6 | 68.7 | 30.7 | 25,267 | 2008 |
| 0.5 | 67.7 | 31.8 | 35,426 | 2009 |
| 0.5 | 68.4 | 31.1 | 30,638 | 2010 |

לוח 5: מקבלי דמי אבטלה שהיו מועסקים, לפי מין ומספר שנות לימוד,

ממוצע חודשי, 2010-2000

| מספר שנות לימוד ממוצע למובטל | מספר שנות לימוד | | | סך הכול | שנה |
|------------------------------|-----------------|------|------|---------|------|
| | 13+ | 12-9 | עד 8 | | |
| סך הכול | | | | | |
| 12.2 | 31.5 | 56.3 | 12.1 | 88,109 | 2000 |
| 12.2 | 34.0 | 54.6 | 11.3 | 90,875 | 2002 |
| 12.4 | 36.9 | 53.0 | 10.1 | 63,450 | 2003 |
| 12.5 | 37.2 | 53.2 | 9.6 | 52,852 | 2004 |
| 12.5 | 36.8 | 53.7 | 9.5 | 52,334 | 2005 |
| 12.7 | 37.8 | 54.0 | 8.3 | 49,294 | 2006 |
| 12.7 | 38.2 | 54.0 | 7.8 | 45,936 | 2007 |
| 12.8 | 39.7 | 52.8 | 7.5 | 47,871 | 2008 |
| 12.9 | 40.8 | 52.2 | 7.0 | 73,016 | 2009 |
| 12.9 | 39.9 | 53.4 | 6.7 | 58,629 | 2010 |
| גברים | | | | | |
| 11.8 | 27.6 | 56.5 | 15.9 | 45,836 | 2000 |
| 11.8 | 29.8 | 55.5 | 14.7 | 50,549 | 2001 |
| 11.9 | 32.1 | 53.8 | 14.1 | 46,131 | 2002 |
| 12.2 | 35.0 | 52.2 | 12.8 | 31,876 | 2003 |
| 12.2 | 33.9 | 53.5 | 12.7 | 26,323 | 2004 |
| 12.2 | 32.7 | 54.7 | 12.6 | 25,329 | 2005 |
| 12.3 | 33.1 | 55.4 | 11.5 | 23,356 | 2006 |
| 12.3 | 33.9 | 55.1 | 11.0 | 21,203 | 2007 |
| 12.5 | 36.0 | 53.7 | 10.3 | 22,604 | 2008 |
| 12.6 | 37.3 | 53.4 | 9.3 | 37,590 | 2009 |
| 12.5 | 36.0 | 55.0 | 9.0 | 27,991 | 2010 |
| נשים | | | | | |
| 12.6 | 35.8 | 56.2 | 8.0 | 42,273 | 2000 |
| 12.4 | 35.7 | 55.7 | 8.6 | 49,154 | 2001 |
| 12.4 | 36.0 | 55.5 | 8.6 | 44,744 | 2002 |
| 12.6 | 41.9 | 50.7 | 7.4 | 31,574 | 2003 |
| 12.8 | 40.5 | 52.9 | 6.6 | 26,529 | 2004 |
| 12.9 | 40.7 | 52.7 | 6.6 | 27,005 | 2005 |
| 13.0 | 41.9 | 52.6 | 5.5 | 25,938 | 2006 |
| 13.0 | 41.8 | 53.0 | 5.2 | 24,733 | 2007 |
| 13.1 | 43.0 | 52.0 | 5.0 | 25,267 | 2008 |
| 13.2 | 44.5 | 51.0 | 4.5 | 35,426 | 2009 |
| 13.2 | 43.5 | 52.0 | 4.5 | 30,638 | 2010 |

לוח 6: מקבלי דמי אבטלה שהיו מועסקים, לפי מין ובית ספר אחרון,

ממוצע חודשי, 2010-2000

| שנה | סך הכול ¹ | יסודי | תיכון טכנולוגי | תיכון עיוני | על-תיכוני | אקדמי |
|----------------|----------------------|-------|----------------|-------------|-----------|-------|
| סך הכול | | | | | | |
| 2000 | 88,109 | 11.7 | 20.5 | 32.6 | 7.9 | 17.9 |
| 2001 | 95,293 | 10.0 | 18.9 | 30.2 | 9.1 | 20.5 |
| 2002 | 90,875 | 9.4 | 19.0 | 28.4 | 9.4 | 21.9 |
| 2003 | 63,450 | 8.8 | 20.1 | 26.0 | 9.9 | 24.1 |
| 2004 | 52,852 | 9.3 | 20.1 | 25.9 | 10.2 | 24.8 |
| 2005 | 52,334 | 9.3 | 19.8 | 25.7 | 10.5 | 24.9 |
| 2006 | 49,294 | 8.1 | 19.1 | 26.7 | 10.1 | 26.0 |
| 2007 | 45,936 | 8.3 | 19.5 | 26.9 | 10.2 | 26.7 |
| 2008 | 47,871 | 7.9 | 18.5 | 26.7 | 10.2 | 28.2 |
| 2009 | 73,016 | 7.5 | 17.8 | 26.3 | 10.0 | 29.0 |
| 2010 | 58,629 | 7.1 | 17.3 | 27.3 | 10.2 | 28.3 |
| גברים | | | | | | |
| 2000 | 45,836 | 15.6 | 20.9 | 31.7 | 6.8 | 15.0 |
| 2001 | 50,549 | 13.1 | 19.9 | 29.1 | 8.6 | 18.5 |
| 2002 | 46,131 | 12.3 | 19.9 | 26.7 | 9.2 | 20.8 |
| 2003 | 31,876 | 11.6 | 20.6 | 24.1 | 9.6 | 22.8 |
| 2004 | 26,323 | 12.6 | 20.8 | 24.6 | 9.7 | 22.2 |
| 2005 | 25,329 | 12.6 | 20.9 | 24.6 | 9.9 | 21.7 |
| 2006 | 23,356 | 11.4 | 20.3 | 25.8 | 9.7 | 22.3 |
| 2007 | 21,203 | 11.8 | 20.6 | 25.9 | 9.6 | 23.3 |
| 2008 | 22,604 | 11.0 | 19.2 | 25.8 | 9.5 | 25.3 |
| 2009 | 37,590 | 10.1 | 18.7 | 25.6 | 9.5 | 26.3 |
| 2010 | 27,991 | 9.9 | 18.3 | 26.7 | 9.6 | 25.1 |
| נשים | | | | | | |
| 2000 | 42,273 | 7.4 | 20.1 | 33.6 | 9.0 | 20.9 |
| 2001 | 49,154 | 6.9 | 18.4 | 31.4 | 9.6 | 22.6 |
| 2002 | 44,744 | 6.4 | 18.8 | 30.1 | 9.7 | 23.1 |
| 2003 | 31,574 | 5.9 | 19.7 | 27.8 | 10.2 | 25.4 |
| 2004 | 26,529 | 6.0 | 19.5 | 27.2 | 10.7 | 27.4 |
| 2005 | 27,005 | 6.1 | 18.8 | 26.8 | 11.1 | 27.9 |
| 2006 | 25,938 | 5.1 | 18.0 | 27.6 | 10.5 | 29.3 |
| 2007 | 24,733 | 5.3 | 18.7 | 27.7 | 10.7 | 29.5 |
| 2008 | 25,267 | 5.1 | 17.9 | 27.4 | 10.7 | 30.9 |
| 2009 | 35,426 | 4.6 | 16.9 | 27.0 | 10.6 | 31.9 |
| 2010 | 30,638 | 4.4 | 16.2 | 27.9 | 10.7 | 31.2 |

(1) כולל לא ידוע.

**לוח 7: מקבלי דמי אבטלה שהיו מועסקים, לפי מין ומספר שנות עבודה כולל,
ממוצע חודשי, 2010-2000**

| ממוצע מספר שנות עבודה למובטל | מספר שנות עבודה | | | | | | סך הכול | שנה |
|------------------------------|-----------------|-------|-------|-------|------|------|---------|------|
| | 26+ | 25-21 | 20-16 | 15-11 | 10-6 | עד 5 | | |
| סך הכול | | | | | | | | |
| 10.5 | 10.9 | 5.8 | 8.7 | 10.0 | 20.2 | 44.4 | 88,109 | 2000 |
| 8.1 | 6.9 | 4.1 | 6.4 | 8.1 | 17.9 | 56.6 | 99,703 | 2001 |
| 9.8 | 9.7 | 5.2 | 7.9 | 9.7 | 20.0 | 47.4 | 90,875 | 2002 |
| 11.9 | 13.2 | 6.7 | 9.3 | 12.1 | 21.5 | 37.1 | 63,450 | 2003 |
| 12.4 | 14.6 | 6.7 | 9.7 | 12.8 | 20.9 | 35.4 | 52,852 | 2004 |
| 11.9 | 13.0 | 6.1 | 9.3 | 13.5 | 21.2 | 36.9 | 52,334 | 2005 |
| 11.6 | 12.6 | 5.7 | 9.2 | 13.7 | 21.6 | 37.2 | 49,294 | 2006 |
| 12.0 | 13.1 | 5.5 | 10.3 | 14.7 | 21.9 | 34.5 | 45,936 | 2007 |
| 12.1 | 12.8 | 5.6 | 10.8 | 15.1 | 21.2 | 34.5 | 47,871 | 2008 |
| 12.0 | 12.4 | 5.5 | 11.2 | 14.9 | 20.3 | 35.7 | 73,016 | 2009 |
| 12.1 | 12.0 | 5.3 | 11.8 | 15.5 | 21.0 | 34.4 | 58,629 | 2010 |
| גברים | | | | | | | | |
| 11.9 | 14.6 | 6.4 | 9.2 | 9.8 | 19.4 | 40.6 | 45,836 | 2000 |
| 9.0 | 9.2 | 4.7 | 6.9 | 8.3 | 17.2 | 53.7 | 50,549 | 2001 |
| 10.9 | 12.7 | 5.9 | 8.3 | 9.7 | 18.5 | 44.9 | 46,131 | 2002 |
| 13.0 | 16.6 | 7.2 | 9.7 | 11.8 | 19.4 | 35.3 | 31,876 | 2003 |
| 13.5 | 18.0 | 7.2 | 10.1 | 12.6 | 18.4 | 33.7 | 26,323 | 2004 |
| 13.0 | 16.4 | 6.8 | 9.7 | 13.2 | 18.5 | 35.5 | 25,329 | 2005 |
| 12.7 | 15.8 | 6.5 | 9.6 | 13.2 | 18.6 | 36.3 | 23,356 | 2006 |
| 13.3 | 16.5 | 6.3 | 11.2 | 14.1 | 18.9 | 33.0 | 21,203 | 2007 |
| 12.5 | 16.1 | 6.2 | 11.5 | 14.3 | 18.5 | 33.4 | 22,604 | 2008 |
| 13.0 | 15.3 | 6.2 | 11.8 | 14.0 | 18.4 | 34.3 | 37,590 | 2009 |
| 13.3 | 15.4 | 6.0 | 12.5 | 14.4 | 19.0 | 32.7 | 27,991 | 2010 |
| נשים | | | | | | | | |
| 9.0 | 7.0 | 5.1 | 8.1 | 10.1 | 21.2 | 48.5 | 42,273 | 2000 |
| 7.1 | 4.7 | 3.4 | 5.9 | 7.9 | 18.6 | 59.5 | 49,154 | 2001 |
| 8.7 | 6.6 | 4.5 | 7.5 | 9.7 | 21.6 | 50.0 | 44,744 | 2002 |
| 10.7 | 9.8 | 6.2 | 9.0 | 12.4 | 23.7 | 38.9 | 31,574 | 2003 |
| 11.3 | 11.3 | 6.1 | 9.3 | 12.9 | 23.3 | 37.0 | 26,529 | 2004 |
| 10.8 | 9.8 | 5.4 | 9.0 | 13.7 | 23.8 | 38.3 | 27,005 | 2005 |
| 10.6 | 9.6 | 5.1 | 8.9 | 14.0 | 24.3 | 38.1 | 25,938 | 2006 |
| 11.0 | 10.2 | 4.9 | 9.5 | 15.2 | 24.4 | 35.8 | 24,733 | 2007 |
| 13.1 | 9.9 | 5.0 | 10.2 | 15.7 | 23.6 | 35.6 | 25,267 | 2008 |
| 10.8 | 9.2 | 4.7 | 10.6 | 15.8 | 22.4 | 37.3 | 35,426 | 2009 |
| 11.0 | 9.1 | 4.6 | 11.1 | 16.4 | 22.9 | 35.9 | 30,638 | 2010 |

**לוח 8: מקבלי דמי אבטלה שהיו מועסקים, לפי מין, מספר שנות עבודה ומקום העבודה
האחרון, ממוצע חודשי, 2010-2000**

| ממוצע מספר שנות עבודה למובטל | מספר שנות עבודה | | | | | | סך הכול | שנה |
|------------------------------|-----------------|-----|-----|------|------|------|---------|------|
| | 6+ | 5 | 4 | 3 | 2 | 1 | | |
| סך הכול | | | | | | | | |
| 3.1 | 14.6 | 4.2 | 5.4 | 8.0 | 14.1 | 53.7 | 88,109 | 2000 |
| 2.8 | 13.9 | 3.7 | 4.9 | 7.3 | 13.3 | 56.9 | 99,703 | 2001 |
| 3.1 | 15.2 | 3.7 | 5.2 | 8.0 | 15.8 | 52.2 | 90,875 | 2002 |
| 4.2 | 21.5 | 4.8 | 6.6 | 11.3 | 20.3 | 35.5 | 63,450 | 2003 |
| 4.7 | 23.8 | 5.0 | 7.7 | 11.4 | 18.8 | 33.4 | 52,852 | 2004 |
| 4.5 | 23.7 | 6.1 | 8.0 | 10.1 | 18.0 | 34.2 | 52,334 | 2005 |
| 4.4 | 24.3 | 6.0 | 6.8 | 9.7 | 17.6 | 35.6 | 49,294 | 2006 |
| 4.5 | 25.6 | 4.9 | 6.3 | 9.8 | 18.5 | 34.9 | 45,936 | 2007 |
| 4.3 | 24.1 | 4.3 | 6.5 | 9.7 | 18.9 | 36.5 | 47,871 | 2008 |
| 3.8 | 20.2 | 4.4 | 6.2 | 10.1 | 18.7 | 40.4 | 73,016 | 2009 |
| 4.0 | 20.7 | 5.1 | 7.2 | 11.4 | 19.7 | 36.0 | 58,629 | 2010 |
| גברים | | | | | | | | |
| 3.2 | 14.4 | 3.8 | 5.1 | 7.4 | 13.4 | 55.4 | 45,836 | 2000 |
| 2.8 | 13.7 | 3.4 | 4.6 | 6.9 | 12.8 | 58.6 | 50,549 | 2001 |
| 3.1 | 15.0 | 3.4 | 4.7 | 7.5 | 15.4 | 54.0 | 46,131 | 2002 |
| 4.2 | 21.1 | 4.5 | 6.2 | 10.7 | 19.9 | 37.6 | 31,876 | 2003 |
| 4.5 | 22.8 | 4.6 | 7.2 | 10.7 | 18.6 | 36.0 | 26,323 | 2004 |
| 4.3 | 22.3 | 5.6 | 7.3 | 9.7 | 18.4 | 36.8 | 25,329 | 2005 |
| 4.2 | 22.6 | 5.6 | 6.5 | 9.5 | 17.9 | 37.9 | 23,356 | 2006 |
| 4.3 | 23.7 | 4.5 | 5.9 | 9.5 | 18.8 | 37.6 | 21,203 | 2007 |
| 4.0 | 22.2 | 4.1 | 6.1 | 9.3 | 19.0 | 39.3 | 22,604 | 2008 |
| 3.6 | 19.0 | 4.2 | 6.0 | 9.9 | 18.9 | 42.0 | 37,590 | 2009 |
| 3.8 | 19.8 | 4.8 | 6.8 | 11.0 | 19.9 | 37.7 | 27,991 | 2010 |
| נשים | | | | | | | | |
| 3.0 | 14.5 | 4.5 | 5.8 | 8.5 | 14.9 | 51.8 | 42,273 | 2000 |
| 2.8 | 13.9 | 4.0 | 5.3 | 7.8 | 13.8 | 55.2 | 49,154 | 2001 |
| 3.1 | 15.5 | 3.9 | 5.6 | 8.5 | 16.2 | 50.3 | 44,744 | 2002 |
| 4.3 | 21.9 | 5.1 | 7.0 | 12.0 | 20.7 | 33.3 | 31,574 | 2003 |
| 4.8 | 24.9 | 5.3 | 8.1 | 12.0 | 19.0 | 30.8 | 26,529 | 2004 |
| 4.7 | 25.0 | 6.7 | 8.6 | 10.6 | 17.5 | 31.7 | 27,005 | 2005 |
| 4.6 | 25.8 | 6.4 | 7.0 | 9.9 | 17.3 | 33.5 | 25,938 | 2006 |
| 4.7 | 27.1 | 5.3 | 6.7 | 10.1 | 18.3 | 32.5 | 24,733 | 2007 |
| 4.5 | 25.8 | 4.5 | 6.8 | 10.2 | 18.6 | 34.1 | 25,267 | 2008 |
| 4.0 | 21.5 | 4.6 | 6.4 | 10.4 | 18.5 | 38.6 | 35,426 | 2009 |
| 4.1 | 21.5 | 5.4 | 7.5 | 11.7 | 19.5 | 34.4 | 30,638 | 2010 |

לוח 9: מקבלי דמי אבטלה שהיו מועסקים, לפי הכשרה מקצועית, מין וסוג לשכת התעסוקה, ממוצע חודשי, 2010

| אחוזים | | | מספרים מוחלטים | | | |
|-----------------------------|-----------|---------|----------------|-----------|---------|---------|
| בהכשרה | לא בהכשרה | סך הכול | בהכשרה | לא בהכשרה | סך הכול | |
| 0.6 | 99.4 | 100.0 | 356 | 58,273 | 58,629 | סך הכול |
| לפי מין | | | | | | |
| 0.8 | 99.2 | 47.7 | 210 | 27,781 | 27,991 | גברים |
| 0.5 | 99.5 | 52.3 | 146 | 30,492 | 30,638 | נשים |
| לפי סוג לשכת התעסוקה | | | | | | |
| 0.7 | 99.3 | 71.7 | 292 | 41,760 | 42,052 | מבוגרים |
| 0.5 | 99.6 | 28.3 | 64 | 16,513 | 16,577 | אקדמאים |

לוח 10: מקבלי דמי אבטלה שהיו מועסקים, לפי סניף, ממוצע חודשי, 2010-2009

| מספר מקבלים על כל 1,000 מועסקים | שנת 2010 באחוזים | מספר מקבלים | | | סניף |
|---------------------------------------|---------------------|-------------|--------|--------|-------------|
| | | אחוז שינוי | 2010 | 2009 | |
| 21 | 100.0 | -19.7 | 58,629 | 73,016 | סך הכול |
| 14 | 6.4 | -12.3 | 3,763 | 4,292 | ירושלים |
| 16 | 5.4 | -22.0 | 3,181 | 4,077 | תל אביב |
| 27 | 6.5 | -27.1 | 3,839 | 5,264 | חיפה |
| 17 | 2.3 | -25.4 | 1,332 | 1,786 | אשדוד |
| 25 | 2.6 | -22.4 | 1,505 | 1,940 | אשקלון |
| 23 | 7.7 | -20.2 | 4,490 | 5,628 | באר שבע |
| 19 | 1.1 | -16.4 | 649 | 776 | בני ברק |
| 24 | 5.4 | -21.0 | 3,145 | 3,982 | חדרה |
| 18 | 2.6 | -20.3 | 1,499 | 1,880 | חולון |
| 24 | 3.8 | -14.5 | 2,237 | 2,616 | טבריה |
| 35 | 3.4 | -20.6 | 1,980 | 2,493 | יפו |
| 17 | 5.2 | -21.3 | 3,021 | 3,841 | כפר סבא |
| 26 | 1.7 | -25.6 | 1,013 | 1,362 | כרמיאל |
| 26 | 4.0 | -20.5 | 2,352 | 2,960 | נהריה |
| 26 | 5.2 | -23.0 | 3,050 | 3,962 | נצרת |
| 22 | 5.3 | -21.6 | 3,081 | 3,928 | נתניה |
| 23 | 3.1 | -23.3 | 1,845 | 2,405 | עפולה |
| 19 | 5.6 | 2.1 | 3,298 | 3,231 | פתח תקוה |
| 31 | 3.7 | -18.4 | 2,189 | 2,683 | קריות |
| 20 | 3.5 | -20.8 | 2,038 | 2,573 | ראשון לציון |
| 22 | 6.0 | -21.3 | 3,532 | 4,487 | רחובות |
| 22 | 5.5 | -17.6 | 3,218 | 3,904 | רמלה |
| 21 | 4.0 | -19.5 | 2,372 | 2,947 | רמת גן |

לוח 11: מקבלי דמי אבטלה שהיו מועסקים, לפי גיל, מין וסוג מובטל, ממוצע חודשי

2010-2000

| גיל ממוצע | גיל (אחוזים) | | | | | | סך הכול (מספרים מוחלטים) | שנה |
|-----------|--------------|-------|-------|-------|-------|-------|--------------------------|-----|
| | 45+ | 44-40 | 39-35 | 34-30 | 29-25 | עד 24 | | |

לפי מין

סך הכול

| | | | | | | | | |
|------|------|------|------|------|------|------|--------|------|
| 37.9 | 30.4 | 11.4 | 12.8 | 15.0 | 18.7 | 11.6 | 88,109 | 2000 |
| 38.2 | 31.0 | 11.8 | 13.4 | 15.0 | 18.6 | 10.2 | 99,703 | 2001 |
| 39.2 | 34.0 | 12.3 | 13.3 | 14.8 | 17.4 | 8.2 | 90,874 | 2002 |
| 40.9 | 39.3 | 12.5 | 13.7 | 14.9 | 15.4 | 4.2 | 63,450 | 2003 |
| 41.7 | 41.9 | 12.4 | 13.5 | 14.4 | 14.3 | 3.5 | 52,852 | 2004 |
| 41.5 | 41.0 | 12.1 | 14.0 | 15.3 | 14.3 | 3.4 | 52,334 | 2005 |
| 41.5 | 40.5 | 12.0 | 14.2 | 15.7 | 14.1 | 3.6 | 49,294 | 2006 |
| 41.9 | 41.3 | 11.9 | 15.0 | 16.0 | 12.4 | 3.4 | 45,936 | 2007 |
| 42.1 | 41.5 | 11.9 | 15.6 | 16.1 | 11.4 | 3.5 | 47,871 | 2008 |
| 42.0 | 40.6 | 12.3 | 16.2 | 15.9 | 11.5 | 3.5 | 73,016 | 2009 |
| 41.7 | 39.2 | 11.8 | 16.2 | 16.8 | 12.3 | 3.7 | 58,629 | 2010 |

גברים

| | | | | | | | | |
|------|------|------|------|------|------|------|--------|------|
| 38.8 | 32.5 | 11.6 | 13.1 | 14.6 | 17.6 | 10.6 | 45,836 | 2000 |
| 39.0 | 33.0 | 11.9 | 13.6 | 14.7 | 17.7 | 9.1 | 50,549 | 2001 |
| 40.0 | 35.9 | 12.4 | 13.5 | 14.7 | 16.4 | 7.2 | 46,130 | 2002 |
| 41.6 | 40.8 | 13.0 | 13.9 | 14.7 | 14.0 | 3.8 | 31,876 | 2003 |
| 42.6 | 44.2 | 13.0 | 13.6 | 13.8 | 12.5 | 2.9 | 26,323 | 2004 |
| 42.4 | 43.6 | 12.6 | 14.0 | 14.4 | 12.6 | 2.9 | 25,329 | 2005 |
| 42.4 | 43.1 | 12.7 | 14.2 | 14.7 | 12.3 | 3.0 | 23,356 | 2006 |
| 42.9 | 44.2 | 12.6 | 14.7 | 14.9 | 10.8 | 2.9 | 21,203 | 2007 |
| 43.1 | 44.4 | 12.5 | 15.4 | 14.8 | 9.9 | 3.0 | 22,604 | 2008 |
| 43.0 | 43.3 | 12.9 | 15.9 | 15.1 | 9.9 | 2.9 | 37,590 | 2009 |
| 42.8 | 42.6 | 12.3 | 15.8 | 15.6 | 10.7 | 3.0 | 27,991 | 2010 |

נשים

| | | | | | | | | |
|------|------|------|------|------|------|------|--------|------|
| 37.0 | 28.1 | 11.3 | 12.6 | 15.4 | 20.0 | 12.6 | 42,273 | 2000 |
| 37.4 | 29.0 | 11.6 | 13.2 | 15.3 | 19.5 | 11.4 | 49,154 | 2001 |
| 38.3 | 32.1 | 12.2 | 13.1 | 14.8 | 18.4 | 9.3 | 44,744 | 2002 |
| 40.2 | 37.8 | 12.1 | 13.5 | 15.1 | 16.7 | 4.7 | 31,574 | 2003 |
| 40.8 | 40 | 11.7 | 13.3 | 15.0 | 16.0 | 4.0 | 26,529 | 2004 |
| 40.6 | 38.5 | 11.5 | 14.1 | 16.1 | 15.8 | 4.0 | 27,005 | 2005 |
| 40.6 | 38.2 | 11.3 | 14.3 | 16.6 | 15.7 | 4.1 | 25,938 | 2006 |
| 41.0 | 38.8 | 11.3 | 15.2 | 17.0 | 13.8 | 3.9 | 24,733 | 2007 |
| 41.2 | 38.8 | 11.4 | 15.8 | 17.2 | 12.8 | 4.0 | 25,266 | 2008 |
| 41.0 | 37.6 | 11.7 | 16.7 | 16.9 | 13.1 | 4.1 | 35,426 | 2009 |
| 40.7 | 36.1 | 11.3 | 16.7 | 17.9 | 13.7 | 4.3 | 30,638 | 2010 |

(1) כולל לא ידוע.

לוח 11 (המשך)

| גיל ממוצע | גיל (אחוזים) | | | | | | סך הכולל ¹ (מספרים מוחלטים) | שנה |
|-----------------------|--------------|-------|-------|-------|-------|-------|---|------|
| | 45+ | 44-40 | 39-35 | 34-30 | 29-25 | עד 24 | | |
| אקדמאים | | | | | | | | |
| 39.4 | 33.1 | 12.2 | 13.7 | 17.7 | 20.9 | 2.5 | 13,588 | 2000 |
| 38.9 | 31.6 | 12.0 | 13.7 | 18.2 | 22.0 | 2.5 | 17,928 | 2001 |
| 39.9 | 35.0 | 11.8 | 13.7 | 18.0 | 19.9 | 1.6 | 17,121 | 2002 |
| 40.5 | 36.7 | 11.9 | 14.1 | 18.2 | 18.2 | 0.9 | 14,444 | 2003 |
| 40.9 | 38.6 | 11.5 | 13.4 | 18.0 | 17.7 | 0.8 | 12,968 | 2004 |
| 40.9 | 35.7 | 10.7 | 14.6 | 20.2 | 18.0 | 0.8 | 12,934 | 2005 |
| 40.4 | 34.9 | 10.7 | 15.4 | 20.9 | 17.4 | 0.8 | 12,727 | 2006 |
| 40.8 | 35.5 | 10.8 | 16.7 | 21.7 | 14.6 | 0.7 | 12,179 | 2007 |
| 40.9 | 34.9 | 11.1 | 18.1 | 21.6 | 13.5 | 0.8 | 13,445 | 2008 |
| 40.9 | 34.3 | 11.5 | 18.9 | 21.6 | 13.0 | 0.7 | 21,086 | 2009 |
| 40.5 | 32.1 | 11.4 | 19.2 | 23.1 | 13.4 | 0.9 | 16,513 | 2010 |
| רגילים | | | | | | | | |
| 38.2 | 32.3 | 11.3 | 12.4 | 13.7 | 17.4 | 13.0 | 63,160 | 2000 |
| 38.7 | 33.4 | 11.9 | 13.1 | 13.3 | 16.5 | 11.7 | 68,507 | 2001 |
| 39.8 | 36.9 | 12.4 | 12.9 | 12.8 | 15.4 | 9.6 | 60,669 | 2002 |
| 41.5 | 41.8 | 12.8 | 13.5 | 13.3 | 13.7 | 5.0 | 44,764 | 2003 |
| 42.0 | 43.5 | 12.6 | 13.4 | 13.2 | 13.0 | 4.3 | 39,258 | 2004 |
| 42.0 | 43.1 | 12.5 | 13.7 | 13.6 | 12.9 | 4.3 | 38,842 | 2005 |
| 42.0 | 42.9 | 12.4 | 13.7 | 13.8 | 12.7 | 4.5 | 36,002 | 2006 |
| 42.3 | 43.7 | 12.3 | 14.2 | 13.9 | 11.5 | 4.4 | 33,338 | 2007 |
| 42.6 | 44.3 | 12.3 | 14.6 | 13.8 | 10.5 | 4.5 | 34,038 | 2008 |
| 42.5 | 43.3 | 12.6 | 15.1 | 13.6 | 10.8 | 4.6 | 51,400 | 2009 |
| 42.2 | 42.2 | 11.9 | 15.0 | 14.3 | 11.8 | 4.8 | 41,760 | 2010 |
| בהכשרה מקצועית | | | | | | | | |
| 34.3 | 16.8 | 11.5 | 14.3 | 19.2 | 23.6 | 14.6 | 11,361 | 2000 |
| 34.6 | 17.6 | 10.9 | 14.5 | 19.4 | 24.6 | 12.9 | 13,269 | 2001 |
| 35.5 | 19.6 | 12.4 | 14.8 | 19.7 | 23.1 | 10.4 | 13,085 | 2002 |
| 36.2 | 22.0 | 11.7 | 15.0 | 20.8 | 22.8 | 7.7 | 4,242 | 2003 |
| 35.9 | 17.8 | 14.6 | 19.1 | 20.0 | 22.6 | 5.9 | 666 | 2004 |
| 35.1 | 13.8 | 14.9 | 20.9 | 20.9 | 23.2 | 6.4 | 559 | 2005 |
| 35.5 | 15.4 | 15.6 | 19.7 | 20.4 | 23.1 | 5.8 | 566 | 2006 |
| 35.7 | 17.1 | 14.3 | 21.3 | 20.2 | 20.5 | 6.6 | 419 | 2007 |
| 36.4 | 20.1 | 14.1 | 20.8 | 21.4 | 17.7 | 6.0 | 388 | 2008 |
| 37.0 | 21.3 | 15.2 | 20.3 | 21.0 | 16.1 | 6.1 | 530 | 2009 |
| 36.4 | 18.2 | 16.0 | 20.9 | 21.2 | 16.5 | 7.2 | 356 | 2010 |

(1) כולל לא ידוע.

**לוח 12: מקבלי דמי אבטלה שהיו מועסקים, לפי סוג המשפחה, מין וסוג מובטל,
ממוצע חודשי, 2010**

| סוג המשפחה (אחזים) | | | | | | סך הכול (מספרים מוחלטים) | |
|--------------------|-----------|-----------------------|-----------|----------|-----------|--------------------------------|-------------------|
| נשוי שבן הזוג עובד | | נשוי שבן הזוג לא עובד | | יחיד | | | |
| עם ילדים | בלי ילדים | עם ילדים | בלי ילדים | עם ילדים | בלי ילדים | | |
| 5.9 | 1.9 | 19.4 | 41.8 | 5.6 | 25.4 | 58,629 | סך הכול |
| מין | | | | | | | |
| 4.3 | 1.6 | 21.8 | 42.4 | 4.4 | 25.5 | 27,991 | גברים |
| 7.4 | 2.2 | 17.1 | 41.2 | 6.7 | 25.4 | 30,638 | נשים |
| סוג מובטל | | | | | | | |
| 4.5 | 1.8 | 14.4 | 47.0 | 4.3 | 28.0 | 16,513 | אקדמאים |
| 6.5 | 1.9 | 21.3 | 39.8 | 6.2 | 24.3 | 41,760 | רגילים |
| 5.8 | 0.8 | 15.7 | 36.5 | 5.1 | 36.1 | 356 | בהכשרה מקצועית |

**לוח 13: מקבלי דמי אבטלה שהיו מועסקים, לפי מספר הילדים, ממוצע חודשי,
2010-2007**

| מספר הילדים (אחזים) | | | | סך הכול (מספרים מוחלטים) | שנה |
|---------------------|------|------|------|--------------------------------|------|
| 3+ | 2 | 1 | 0 | | |
| 12.3 | 12.3 | 13.7 | 61.7 | 45,936 | 2007 |
| 10.4 | 11.2 | 12.7 | 65.7 | 47,871 | 2008 |
| 10.0 | 10.7 | 12.3 | 67.0 | 73,016 | 2009 |
| 9.4 | 10.1 | 11.4 | 69.1 | 58,629 | 2010 |

**לוח 14: מקבלי דמי אבטלה שהיו מועסקים, לפי גובה דמי האבטלה ליום¹
מין וסוג מובטל, ממוצע חודשי, 2010-2000**

| ממוצע דמי האבטלה ליום כ- % מהשכר הממוצע במשק | גובה דמי האבטלה ליום (כאחוז מהשכר היומי הממוצע במשק) | | | | | סך הכול (מספרים מוחלטים) | שנה |
|--|--|--------------------------|--------------------------|--------------------------|--------------------|--------------------------|-----|
| | מ-2/3 עד מלוא השכר הממוצע | מ-1/2 עד 2/3 השכר הממוצע | מ-1/3 עד 1/2 השכר הממוצע | מ-1/4 עד 1/3 השכר הממוצע | עד 1/4 השכר הממוצע | | |

לפי מין

| סך הכול | | | | | | | |
|---------|------|------|------|------|------|--------|------|
| 45.6 | 4.7 | 31.0 | 49.8 | 8.2 | 6.3 | 88,109 | 2000 |
| 50.2 | 11.5 | 32.9 | 44.8 | 5.8 | 5.0 | 99,703 | 2001 |
| 50.6 | 12.0 | 33.1 | 43.4 | 6.6 | 4.9 | 90,875 | 2002 |
| 52.0 | 15.6 | 33.7 | 39.0 | 6.6 | 5.2 | 63,450 | 2003 |
| 50.2 | 14.5 | 31.5 | 40.5 | 6.8 | 6.7 | 52,852 | 2004 |
| 49.4 | 13.3 | 30.2 | 42.8 | 7.2 | 6.5 | 52,334 | 2005 |
| 48.7 | 12.5 | 28.5 | 44.2 | 8.3 | 6.5 | 49,294 | 2006 |
| 46.9 | 12.5 | 25.6 | 43.7 | 10.6 | 7.6 | 45,936 | 2007 |
| 49.9 | 15.7 | 27.3 | 40.4 | 9.9 | 6.7 | 47,871 | 2008 |
| 52.9 | 19.2 | 29.8 | 38.0 | 7.8 | 5.2 | 73,016 | 2009 |
| 51.0 | 16.9 | 29.1 | 38.8 | 9.1 | 6.2 | 58,629 | 2010 |
| גברים | | | | | | | |
| 49.5 | 6.5 | 41.6 | 44.9 | 3.2 | 3.9 | 45,836 | 2000 |
| 54.9 | 15.8 | 41.9 | 37.6 | 2.0 | 2.7 | 50,549 | 2001 |
| 55.5 | 16.6 | 42.0 | 36.1 | 2.7 | 2.6 | 46,131 | 2002 |
| 57.3 | 21.9 | 41.4 | 31.0 | 3.0 | 2.7 | 31,876 | 2003 |
| 55.7 | 20.4 | 40.1 | 33.5 | 2.9 | 3.2 | 26,323 | 2004 |
| 55.0 | 19.1 | 39.0 | 36.2 | 3.0 | 2.7 | 25,329 | 2005 |
| 54.2 | 18.1 | 37.0 | 38.6 | 3.6 | 2.7 | 23,356 | 2006 |
| 53.4 | 18.1 | 33.7 | 39.9 | 5.3 | 3.0 | 21,203 | 2007 |
| 56.0 | 22.3 | 34.6 | 35.8 | 4.8 | 2.5 | 22,604 | 2008 |
| 58.4 | 25.7 | 35.9 | 32.6 | 3.7 | 2.1 | 37,590 | 2009 |
| 56.9 | 23.7 | 36.2 | 33.8 | 4.2 | 2.2 | 27,991 | 2010 |
| נשים | | | | | | | |
| 41.3 | 2.8 | 19.6 | 55.1 | 13.5 | 9.0 | 42,273 | 2000 |
| 45.4 | 7.0 | 23.7 | 52.2 | 9.7 | 7.4 | 49,154 | 2001 |
| 45.6 | 7.1 | 23.9 | 50.9 | 10.8 | 7.3 | 44,744 | 2002 |
| 46.6 | 9.2 | 26.0 | 47.0 | 10.2 | 7.7 | 31,574 | 2003 |
| 44.8 | 8.6 | 23.0 | 47.5 | 10.8 | 10.2 | 26,529 | 2004 |
| 44.2 | 7.7 | 22.0 | 49.1 | 11.2 | 10.0 | 27,005 | 2005 |
| 43.8 | 7.5 | 20.8 | 49.3 | 12.4 | 10.0 | 25,938 | 2006 |
| 42.7 | 7.6 | 18.7 | 47.0 | 15.1 | 11.6 | 24,733 | 2007 |
| 44.4 | 9.6 | 20.8 | 44.6 | 14.5 | 10.5 | 25,267 | 2008 |
| 47.0 | 12.3 | 23.3 | 43.8 | 12.1 | 8.5 | 35,426 | 2009 |
| 45.5 | 10.7 | 22.6 | 43.4 | 13.6 | 9.8 | 30,638 | 2010 |

(1) דמי האבטלה חושבו כאחוז מהשכר הממוצע שהיה בפועל בכל אחת מהשנים המצוינות בלוח.

לוח 14 (המשך)

| ממוצע דמי האבטלה ליום כ-% מהשכר הממוצע במשק | גובה דמי האבטלה ליום (כאחוז מהשכר היומי הממוצע במשק) | | | | | סך הכול (מספרים מוחלטים) | שנה |
|---|--|--------------------------|--------------------------|--------------------------|--------------------|--------------------------|-----|
| | מ-2/3 עד מלוא השכר הממוצע | מ-1/2 עד 2/3 השכר הממוצע | מ-1/3 עד 1/2 השכר הממוצע | מ-1/4 עד 1/3 השכר הממוצע | עד 1/4 השכר הממוצע | | |

לפי סוג מובטל

| אקדמאים | | | | | | | |
|---------------|------|------|------|------|------|--------|------|
| 50.7 | 12.1 | 36.9 | 40.1 | 6.0 | 5.0 | 13,588 | 2000 |
| 58.5 | 27.2 | 33.1 | 31.9 | 3.9 | 3.9 | 17,928 | 2001 |
| 59.7 | 29.1 | 32.9 | 30.4 | 3.8 | 3.8 | 17,121 | 2002 |
| 61.0 | 31.7 | 34.4 | 27.0 | 3.4 | 3.5 | 14,444 | 2003 |
| 57.0 | 27.0 | 32.1 | 31.6 | 4.3 | 5.0 | 12,968 | 2004 |
| 56.1 | 25.6 | 32.0 | 33.2 | 4.4 | 4.7 | 12,934 | 2005 |
| 55.4 | 24.7 | 31.1 | 33.8 | 5.1 | 5.3 | 12,727 | 2006 |
| 55.4 | 25.6 | 29.1 | 33.2 | 6.7 | 5.5 | 12,179 | 2007 |
| 58.7 | 31.4 | 29.2 | 28.8 | 5.8 | 4.8 | 13,445 | 2008 |
| 63.1 | 37.7 | 30.1 | 24.3 | 4.2 | 3.6 | 21,086 | 2009 |
| 60.0 | 33.2 | 30.7 | 26.4 | 5.4 | 4.3 | 16,513 | 2010 |
| רגילים | | | | | | | |
| 44.2 | 3.6 | 28.3 | 51.9 | 8.9 | 7.2 | 63,160 | 2000 |
| 48.1 | 8.9 | 30.7 | 48.2 | 6.5 | 5.8 | 68,507 | 2001 |
| 48.4 | 8.9 | 31.3 | 47.0 | 7.1 | 5.7 | 60,669 | 2002 |
| 50.3 | 11.7 | 35.6 | 41.1 | 5.9 | 5.7 | 44,764 | 2003 |
| 48.2 | 10.6 | 31.7 | 43.3 | 7.2 | 7.2 | 39,218 | 2004 |
| 47.4 | 9.3 | 30.0 | 46.0 | 7.8 | 7.0 | 38,842 | 2005 |
| 46.6 | 8.4 | 27.9 | 47.9 | 8.9 | 6.9 | 36,002 | 2006 |
| 45.0 | 7.9 | 24.6 | 47.6 | 11.7 | 8.3 | 33,339 | 2007 |
| 46.6 | 9.6 | 26.8 | 45.0 | 11.3 | 7.3 | 34,088 | 2008 |
| 48.8 | 11.7 | 29.8 | 43.6 | 9.1 | 5.8 | 51,400 | 2009 |
| 47.5 | 10.5 | 28.5 | 43.7 | 10.5 | 6.8 | 41,760 | 2010 |
| הכשרה מקצועית | | | | | | | |
| 47.1 | 1.9 | 31.9 | 49.6 | 6.4 | 3.0 | 11,361 | 2000 |
| 49.8 | 3.6 | 44.4 | 44.9 | 4.6 | 2.4 | 13,269 | 2001 |
| 49.2 | 3.5 | 41.9 | 43.6 | 8.4 | 2.6 | 13,085 | 2002 |
| 39.7 | 1.2 | 11.9 | 57.3 | 24.6 | 5.0 | 4,242 | 2003 |
| 36.5 | 0.9 | 7.9 | 50.5 | 31.8 | 8.9 | 666 | 2004 |
| 35.1 | 0.5 | 5.7 | 47.8 | 35.9 | 10.1 | 559 | 2005 |
| 34.1 | 0.4 | 4.6 | 44.8 | 38.3 | 11.9 | 566 | 2006 |
| 33.3 | 0.4 | 5.0 | 41.3 | 37.8 | 15.6 | 419 | 2007 |
| 34.1 | 1.0 | 5.4 | 43.3 | 32.4 | 17.9 | 388 | 2008 |
| 39.7 | 3.7 | 16.7 | 43.9 | 24.2 | 11.6 | 530 | 2009 |
| 39.8 | 5.3 | 19.5 | 36.8 | 23.2 | 15.2 | 356 | 2010 |

לוח 15: מקבלי דמי אבטלה שהיו מועסקים, לפי גובה דמי האבטלה, גיל ומין, 2010

| גובה דמי האבטלה ליום (כאחוז מהשכר היומי הממוצע במשק) | | | גיל |
|--|-------|---------|---------|
| נשים | גברים | סך הכול | |
| 45.5 | 56.9 | 51.0 | סך הכול |
| 30.8 | 38.2 | 33.7 | עד 24 |
| 38.7 | 47.3 | 42.3 | 29-25 |
| 50.1 | 60.3 | 54.7 | 34-30 |
| 51.1 | 62.5 | 56.4 | 39-35 |
| 49.5 | 61.5 | 55.5 | 44-40 |
| 43.7 | 56.1 | 50.1 | 45+ |

לוח 16: מקבלי דמי אבטלה שהיו מועסקים, לפי גובה דמי האבטלה ליום וסניף, ממוצע חודשי, 2010

| ממוצע דמי האבטלה ליום | | גובה דמי האבטלה ליום (כאחוז מהשכר היומי הממוצע במשק) | | | | | סך הכול (מספרים מוחלטים) | סניף |
|-----------------------|-------|---|--------------------------|--------------------------|--------------------------|--------------------|-----------------------------|-------------|
| כ-% מהשכר הממוצע במשק | בש"ח | מ-2/3 עד מלוא השכר הממוצע ¹ | מ-1/2 עד 2/3 השכר הממוצע | מ-1/3 עד 1/2 השכר הממוצע | מ-1/4 עד 1/3 השכר הממוצע | עד 1/4 השכר הממוצע | | |
| 51.0 | 168.4 | 16.9 | 29.1 | 38.8 | 9.1 | 6.2 | 58,629 | סך הכול |
| 49.2 | 162.6 | 15.0 | 27.5 | 38.6 | 11.3 | 7.6 | 3,763 | ירושלים |
| 61.9 | 204.6 | 36.1 | 32.6 | 24.9 | 4.1 | 2.3 | 3,181 | תל אביב |
| 49.2 | 162.6 | 14.7 | 27.5 | 39.7 | 10.9 | 7.2 | 3,839 | חיפה |
| 46.6 | 153.9 | 9.9 | 26.9 | 44.1 | 11.3 | 7.8 | 1,332 | אשדוד |
| 47.1 | 155.7 | 9.3 | 28.9 | 44.9 | 9.9 | 7.0 | 1,505 | אשקלון |
| 46.7 | 154.4 | 9.7 | 28.3 | 43.4 | 11.3 | 7.3 | 4,490 | באר שבע |
| 42.8 | 141.3 | 7.7 | 20.7 | 40.2 | 19.4 | 12.0 | 649 | בני ברק |
| 49.4 | 163.3 | 13.3 | 29.4 | 42.8 | 8.2 | 6.3 | 3,145 | חדרה |
| 53.4 | 176.3 | 19.9 | 32.0 | 36.6 | 6.9 | 4.6 | 1,499 | חולון |
| 46.0 | 152.0 | 9.0 | 26.3 | 44.7 | 11.8 | 8.2 | 2,237 | טבריה |
| 49.5 | 163.5 | 11.6 | 32.1 | 44.1 | 7.4 | 4.8 | 1,980 | יפו |
| 61.9 | 204.5 | 35.0 | 32.7 | 24.5 | 4.8 | 3.0 | 3,021 | כפר סבא |
| 48.3 | 159.7 | 11.0 | 29.3 | 43.4 | 9.5 | 6.8 | 1,013 | כרמיאל |
| 46.6 | 154.1 | 10.3 | 27.0 | 42.9 | 11.7 | 8.1 | 2,352 | נהריה |
| 44.0 | 145.5 | 4.8 | 24.1 | 53.1 | 10.2 | 7.8 | 3,050 | נצרת |
| 53.7 | 177.3 | 21.0 | 29.5 | 37.0 | 7.8 | 4.7 | 3,081 | נתניה |
| 48.4 | 160.0 | 12.4 | 29.4 | 40.1 | 10.7 | 7.4 | 1,845 | עפולה |
| 53.8 | 177.6 | 20.8 | 31.0 | 35.9 | 7.8 | 4.5 | 3,298 | פתח תקוה |
| 47.0 | 155.3 | 11.1 | 27.0 | 42.5 | 11.7 | 7.7 | 2,189 | קריית |
| 53.7 | 177.4 | 18.0 | 29.7 | 36.9 | 8.9 | 6.5 | 2,038 | רחובות |
| 51.5 | 170.0 | 20.9 | 31.7 | 35.7 | 6.6 | 5.1 | 3,532 | ראשון לציון |
| 51.7 | 170.8 | 18.4 | 28.8 | 37.2 | 9.2 | 6.4 | 3,218 | רמלה |
| 58.1 | 192.1 | 29.1 | 31.6 | 30.0 | 5.8 | 3.5 | 2,372 | רמת גן |

(1) משנת 1999, דמי האבטלה המרביים מוגבלים לשכר הממוצע במשק.

לוח 17.1: מקבלי דמי אבטלה שהיו מועסקים, לפי תקופת התשלום המרבית, מין וסוג מובטל, 2010

| תקופת התשלום המרבית (בימים) | | | | | סך הכול ¹ (מספרים מוחלטים) | |
|-----------------------------|------|---------|-------|-------|--|----------------|
| 175 | 138 | 125-100 | 97-67 | 65-50 | | |
| 45.1 | 21.0 | 19.4 | 8.3 | 6.2 | 182,039 | סך הכול |
| לפי מין | | | | | | |
| 49.6 | 19.2 | 18.4 | 7.6 | 5.1 | 85,823 | גברים |
| 41.0 | 22.7 | 20.3 | 9.0 | 7.1 | 96,216 | נשים |
| לפי סוג מובטל | | | | | | |
| 37.4 | 21.9 | 30.3 | 8.5 | 2.0 | 51,524 | אקדמאים |
| 48.3 | 20.7 | 15.0 | 8.2 | 7.8 | 128,992 | מבוגרים |
| 28.3 | 26.0 | 23.3 | 13.6 | 8.8 | 1,523 | בהכשרה מקצועית |

לוח 17.2: מקבלי דמי אבטלה שהיו מועסקים, לפי תקופת התשלום המרבית, מין וסוג מובטל, ממוצע חודשי, 2010

| תקופת התשלום המרבית (בימים) | | | | | סך הכול (מספרים מוחלטים) | |
|-----------------------------|------|---------|-------|-------|-----------------------------|----------------|
| 175 | 138 | 125-100 | 97-67 | 65-50 | | |
| 50.2 | 21.1 | 17.8 | 6.7 | 4.3 | 58,629 | סך הכול |
| לפי מין | | | | | | |
| 55.2 | 19.0 | 16.5 | 5.8 | 3.5 | 27,991 | גברים |
| 45.6 | 22.9 | 19.1 | 7.4 | 5.0 | 30,638 | נשים |
| לפי סוג מובטל | | | | | | |
| 41.6 | 22.0 | 28.0 | 7.0 | 1.4 | 16,513 | אקדמאים |
| 53.7 | 20.6 | 13.8 | 6.5 | 5.4 | 41,760 | מבוגרים |
| 31.5 | 27.9 | 22.7 | 10.4 | 7.5 | 356 | בהכשרה מקצועית |

לוח 18.1: מקבלי דמי אבטלה שהיו מועסקים, לפי תקופת התשלום המרבית וגיל, 2010

| תקופת התשלום המרבית (בימים) | | | | | סך הכול (מספרים מוחלטים) | גיל |
|-----------------------------|------|---------|-------|-------|--------------------------------|---------|
| 175 | 138 | 125-100 | 97-67 | 65-50 | | |
| 45.1 | 21.0 | 19.4 | 8.3 | 6.2 | 182,039 | סך הכול |
| - | 1.6 | - | - | 98.4 | 9,903 | עד 24 |
| - | 10.2 | 27.0 | 53.4 | 9.3 | 26,523 | 29-25 |
| - | 23.2 | 76.8 | - | - | 32,603 | 34-30 |
| 35.7 | 53.2 | 11.1 | - | - | 28,471 | 39-35 |
| 47.5 | 52.5 | - | - | - | 20,552 | 44-40 |
| 97.0 | 3.0 | - | - | - | 63,987 | 45+ |

לוח 18.2: מקבלי דמי אבטלה שהיו מועסקים, לפי תקופת התשלום המרבית וגיל, ממוצע חודשי, 2010

| תקופת התשלום המרבית (בימים) | | | | | סך הכול (מספרים מוחלטים) | גיל |
|-----------------------------|------|------|------|------|--------------------------------|---------|
| 175 | 138 | 100 | 67 | 50 | | |
| 50.2 | 21.1 | 17.8 | 6.7 | 4.3 | 58,629 | סך הכול |
| - | 2.3 | - | - | 97.7 | 2,168 | עד 24 |
| - | 12.0 | 28.6 | 51.2 | 8.2 | 7,192 | 29-25 |
| - | 24.5 | 75.5 | - | - | 9,841 | 34-30 |
| 38.2 | 51.6 | 10.3 | - | - | 9,532 | 39-35 |
| 50.2 | 48.8 | - | - | - | 6,913 | 44-40 |
| 97.1 | 2.9 | - | - | - | 22,983 | 45+ |

לוח 19: מקבלי דמי אבטלה שהיו מועסקים ושסיימו את שנת זכאותם, לפי שנת הסיום ועומק
2010-2000

| מספר ימים ממוצע למובטל | עומק האבטלה (אחוזים) | | | | | | | סך הכול (אחוזים) | שנת סיום אבטלה |
|------------------------|----------------------|-------------|-------------|------------|-----------|-----------|-----------|------------------|----------------|
| | מעל 137 יום | 137-126 יום | 125-101 יום | יום 100-76 | יום 75-51 | יום 50-26 | עד 25 יום | | |
| סך הכול | | | | | | | | | |
| 131 | 53.4 | 6.2 | 7.2 | 6.9 | 11.0 | 9.0 | 6.3 | 100.0 | 2000 |
| 121 | 40.0 | 3.2 | 4.1 | 24.4 | 11.9 | 9.9 | 6.5 | 100.0 | 2001 |
| 118 | 38.3 | 2.9 | 4.1 | 25.4 | 13.0 | 10.0 | 6.3 | 100.0 | 2002 |
| 113 | 37.4 | 2.8 | 4.4 | 22.8 | 15.7 | 12.0 | 5.1 | 100.0 | 2003 |
| 107 | 37.0 | 2.6 | 4.1 | 22.0 | 17.7 | 12.4 | 4.2 | 100.0 | 2004 |
| 101 | 33.4 | 2.9 | 4.0 | 20.1 | 17.0 | 15.3 | 7.3 | 100.0 | 2005 |
| 98 | 31.7 | 3.0 | 4.0 | 19.1 | 18.3 | 15.6 | 8.3 | 100.0 | 2006 |
| 95 | 29.9 | 2.8 | 4.0 | 19.0 | 18.9 | 16.2 | 9.2 | 100.0 | 2007 |
| 99 | 34.1 | 3.0 | 4.5 | 16.2 | 17.4 | 15.6 | 9.2 | 100.0 | 2008 |
| 105 | 38.9 | 3.4 | 4.7 | 16.7 | 13.0 | 15.1 | 8.2 | 100.0 | 2009 |
| 103 | 37.0 | 3.1 | 5.3 | 18.3 | 13.3 | 15.9 | 7.1 | 100.0 | 2010 |

**לוח 20: מקבלי דמי אבטלה מחפשי עבודה שסיימו את שנת זכאותם ב-2010,
לפי עומק האבטלה (כאחוז מהתקופה המרבית) והתקופה המרבית**

| מספר ימי אבטלה כ- % מתקופה מרבית | מספר ימי אבטלה כאחוז מהתקופה המרבית (אחוזים) | | | | | סך הכול | התקופה המרבית (בימים) |
|--|--|-------|-------|-------|-------|---------|-----------------------------|
| | 100 | 99-76 | 76-51 | 50-26 | עד 25 | | |
| 78.7 | 45.5 | 20.5 | 11.2 | 14.6 | 8.2 | 100.0 | סך הכול |
| 85.3 | 53.4 | 21.1 | 11.4 | 9.4 | 4.7 | 100.0 | 50 |
| 81.8 | 45.7 | 18.5 | 18.1 | 11.9 | 5.8 | 100.0 | 67 |
| 59.5 | 32.9 | 15.7 | 10.8 | 11.8 | 28.8 | 100.0 | 70 |
| 77.7 | 36.7 | 26.2 | 13.3 | 16.1 | 7.7 | 100.0 | 100 |
| 77.6 | 43.7 | 20.2 | 11.3 | 16.1 | 8.9 | 100.2 | 138 |
| 78.8 | 49.5 | 18.5 | 8.7 | 14.5 | 8.8 | 100.0 | 175 |

לוח 21: מקבלי דמי אבטלה מחפשי עבודה שהיו מועסקים וסיימו את שנת זכאותם ב-2010, לפי עומק האבטלה וסוג לשכת התעסוקה

| עומק אבטלה ממוצע | | עומק האבטלה (בימים) | | | | | | | סך הכול (אחוזים) | סוג לשכת תעסוקה |
|------------------|-------|---------------------|---------|---------|--------|-------|-------|-------|------------------|-----------------|
| כ-% מתקופה מרבית | בימים | מעל 137 | 137-126 | 125-101 | 100-76 | 75-51 | 50-26 | עד 25 | | |
| 78.7 | 103 | 37.0 | 3.1 | 5.3 | 18.3 | 13.3 | 15.9 | 7.1 | 100.0 | סך הכול |
| 78.7 | 101 | 32.1 | 3.1 | 5.7 | 24.7 | 14.7 | 13.3 | 6.4 | 100.0 | מבוגרים |
| 78.7 | 104 | 39.0 | 3.2 | 5.1 | 15.6 | 12.7 | 17.0 | 7.5 | 100.1 | אקדמאים |

לוח 22: מקבלי דמי אבטלה מחפשי עבודה שהיו מועסקים וסיימו את שנת זכאותם ב-2010, לפי עומק האבטלה ומספר שנות הלימוד

| עומק אבטלה ממוצע | | עומק האבטלה (בימים) | | | | | | | סך הכול (אחוזים) | מספר שנות לימוד |
|------------------|-------|---------------------|---------|---------|--------|-------|-------|-------|------------------|-----------------|
| כ-% מתקופה מרבית | בימים | מעל 137 | 137-126 | 125-101 | 100-76 | 75-51 | 50-26 | עד 25 | | |
| 78.7 | 103 | 37.0 | 3.1 | 5.3 | 18.3 | 13.3 | 15.9 | 7.1 | 100.0 | סך הכול |
| 82.9 | 130 | 59.2 | 2.4 | 5.0 | 13.0 | 7.6 | 8.7 | 4.1 | 100.0 | עד 8 |
| 78.6 | 102 | 36.2 | 3.2 | 5.1 | 15.8 | 13.6 | 18.5 | 7.6 | 100.0 | 12-9 |
| 78.3 | 102 | 33.3 | 3.2 | 5.6 | 22.7 | 14.2 | 14.0 | 7.0 | 100.0 | 13+ |

לוח 23: מקבלי דמי אבטלה מחפשי עבודה שהיו מועסקים וסיימו את שנת זכאותם ב-2010, לפי עומק האבטלה ומין

| עומק אבטלה ממוצע | | עומק האבטלה (בימים) | | | | | | | סך הכול (אחוזים) | מין |
|------------------|-------|---------------------|---------|---------|--------|-------|-------|-------|------------------|---------|
| כ-% מתקופה מרבית | בימים | מעל 137 | 137-126 | 125-101 | 100-76 | 75-51 | 50-26 | עד 25 | | |
| 78.7 | 103 | 37.0 | 3.1 | 5.3 | 18.3 | 13.3 | 15.9 | 7.1 | 100.0 | סך הכול |
| 78.7 | 107 | 39.7 | 3.2 | 5.5 | 17.5 | 12.8 | 14.3 | 7.0 | 100.0 | גברים |
| 78.8 | 100 | 34.3 | 3.0 | 5.1 | 19.0 | 13.8 | 17.5 | 7.3 | 100.0 | נשים |

**לוח 24: מקבלי דמי אבטלה מחפשי עבודה שהיו מועסקים וסיימו את שנת זכאותם
ב-2010, לפי עומק האבטלה וסניף**

| עומק אבטלה ממוצע | | עומק האבטלה (בימים) | | | | | | | סך הכול (אחוזים) | סניף |
|-----------------------|-------|---------------------|---------|---------|--------|-------|-------|-------|---------------------|-------------|
| כ- מתקופה מרבית | בימים | מעל 137 | 137-126 | 125-101 | 100-76 | 75-51 | 50-26 | עד 25 | | |
| 78.7 | 103 | 37.0 | 3.1 | 5.3 | 18.3 | 13.3 | 15.9 | 7.1 | 100.0 | סך הכול |
| 79.3 | 101 | 36.3 | 3.0 | 4.9 | 17.2 | 14.0 | 18.2 | 6.5 | 100.0 | ירושלים |
| 79.2 | 94 | 27.6 | 3.1 | 5.3 | 27.3 | 16.6 | 13.7 | 6.5 | 100.0 | תל אביב |
| 79.8 | 103 | 37.2 | 3.1 | 4.9 | 18.8 | 13.2 | 15.4 | 7.4 | 100.0 | חיפה |
| 79.2 | 103 | 40.0 | 3.4 | 5.5 | 15.2 | 12.4 | 15.2 | 8.4 | 100.0 | אשדוד |
| 78.2 | 103 | 36.7 | 3.7 | 5.7 | 17.3 | 13.1 | 16.4 | 7.1 | 100.0 | אשקלון |
| 78.0 | 101 | 35.4 | 3.0 | 5.0 | 16.8 | 14.3 | 18.1 | 7.3 | 100.0 | באר שבע |
| 79.1 | 97 | 36.4 | 3.2 | 4.2 | 11.2 | 12.1 | 22.9 | 9.9 | 100.0 | בני ברק |
| 81.5 | 110 | 42.3 | 2.8 | 6.0 | 16.6 | 11.9 | 14.3 | 6.1 | 100.0 | חדרה |
| 73.2 | 100 | 36.0 | 2.8 | 4.2 | 17.0 | 13.9 | 15.6 | 10.5 | 100.0 | חולון |
| 77.7 | 101 | 34.4 | 3.2 | 5.6 | 17.7 | 14.2 | 18.9 | 6.0 | 100.0 | טבריה |
| 77.3 | 103 | 37.8 | 2.7 | 4.7 | 17.7 | 13.8 | 15.4 | 8.0 | 100.0 | יפו |
| 75.2 | 104 | 38.9 | 3.2 | 5.9 | 16.9 | 12.4 | 14.5 | 8.3 | 100.0 | כפר סבא |
| 81.7 | 111 | 42.9 | 3.6 | 5.5 | 16.7 | 11.7 | 14.2 | 5.4 | 100.0 | כרמיאל |
| 81.8 | 104 | 36.8 | 3.0 | 4.9 | 18.7 | 13.5 | 17.8 | 5.3 | 100.0 | נהריה-עכו |
| 82.7 | 112 | 43.6 | 3.5 | 5.3 | 15.8 | 11.7 | 15.2 | 5.0 | 100.0 | נצרת |
| 78.8 | 107 | 38.5 | 3.4 | 5.7 | 19.2 | 12.2 | 14.3 | 6.7 | 100.0 | נתניה |
| 77.5 | 102 | 35.3 | 3.2 | 5.5 | 18.5 | 12.7 | 17.2 | 7.7 | 100.0 | עפולה |
| 78.6 | 105 | 38.0 | 3.3 | 6.0 | 18.4 | 12.5 | 14.4 | 7.5 | 100.0 | פתח תקוה |
| 79.6 | 105 | 37.3 | 3.6 | 5.6 | 18.2 | 13.0 | 15.1 | 7.0 | 100.0 | קריות |
| 79.4 | 105 | 37.3 | 3.0 | 5.3 | 19.2 | 12.9 | 16.1 | 6.3 | 100.0 | רחובות |
| 76.2 | 103 | 37.1 | 2.9 | 4.9 | 18.1 | 12.7 | 15.3 | 9.2 | 100.0 | ראשון לציון |
| 76.7 | 100 | 36.4 | 3.2 | 5.2 | 16.6 | 12.9 | 17.3 | 8.5 | 100.0 | רמלה |
| 77.2 | 100 | 33.6 | 2.9 | 5.2 | 21.1 | 14.5 | 14.3 | 8.4 | 100.0 | רמת גן |

**לוח 25: מקבלי דמי אבטלה מחפשי עבודה שהיו מועסקים וסיימו את שנת זכאותם
ב-2010, לפי עומק האבטלה וגיל**

| עומק אבטלה ממוצע | | עומק האבטלה (בימים) | | | | | | | סך הכול (אחוזים) | גיל |
|-----------------------|-------|---------------------|---------|---------|--------|-------|-------|-------|---------------------|---------|
| כ- מתקופה מרבית | בימים | מעל 137 | 137-126 | 125-101 | 100-76 | 75-51 | 50-26 | עד 25 | | |
| 78.7 | 103 | 37.0 | 3.1 | 5.3 | 18.3 | 13.3 | 15.9 | 7.1 | 100.0 | סך הכול |
| 78.4 | 42 | 0.3 | 0.1 | 0.2 | 0.0 | 11.3 | 69.5 | 18.6 | 100.0 | עד 24 |
| 80.8 | 58 | 2.7 | 0.7 | 1.8 | 11.8 | 38.9 | 32.6 | 11.5 | 100.0 | 29-25 |
| 75.8 | 82 | 7.8 | 2.0 | 4.8 | 49.3 | 13.3 | 15.2 | 7.6 | 100.0 | 34-30 |
| 78.4 | 108 | 41.8 | 6.9 | 9.1 | 16.2 | 8.2 | 10.2 | 7.6 | 100.0 | 39-35 |
| 76.2 | 118 | 52.3 | 6.8 | 8.1 | 9.3 | 9.3 | 8.6 | 5.6 | 100.0 | 44-40 |
| 80.5 | 139 | 67.6 | 2.5 | 5.1 | 9.2 | 4.6 | 6.7 | 4.3 | 100.0 | 45+ |

**לוח 26: מקבלי דמי אבטלה מהפשי עבודה שהיו מועסקים וסיימו את שנת ונאותם ב-2010.
לפי עומק האבטלה וגובה השכר ערב האבטלה**

| עומק אבטלה ממוצע | | עומק האבטלה (בימים) | | | | | | | סך הכול (אחוזים) | השכר ערב האבטלה כאחוז מהשכר הממוצע במשק |
|-----------------------|-------|---------------------|---------|---------|--------|-------|-------|-------|------------------|--|
| כ- מתקופה מרבית | בימים | מעל 137 | 137-126 | 125-101 | 100-76 | 75-51 | 50-26 | עד 25 | | |
| 78.7 | 103 | 37.0 | 3.1 | 5.3 | 18.3 | 13.3 | 15.9 | 7.1 | 100.0 | סך הכול |
| 76.0 | 99 | 36.4 | 2.5 | 3.8 | 15.2 | 12.1 | 20.9 | 9.1 | 100.0 | עד 1/2 השכר הממוצע |
| 79.8 | 101 | 35.8 | 2.9 | 4.8 | 17.3 | 14.5 | 17.8 | 6.9 | 100.0 | מ-1/2 עד 3/4 השכר הממוצע |
| 78.7 | 102 | 34.7 | 3.3 | 5.4 | 20.0 | 15.1 | 14.6 | 6.9 | 100.0 | מ-3/4 עד מלוא השכר הממוצע |
| 79.0 | 106 | 37.0 | 3.8 | 6.4 | 21.8 | 12.5 | 12.0 | 6.5 | 100.0 | מ-1 עד 11/2 השכר הממוצע |
| 79.6 | 115 | 44.7 | 3.9 | 7.6 | 19.6 | 9.4 | 8.9 | 5.9 | 100.0 | מעל 11/2 השכר הממוצע |

**לוח 27: מקבלי דמי אבטלה מהפשי עבודה שהיו מועסקים וסיימו את שנת ונאותם ב-2010.
לפי עומק האבטלה וגובה דמי האבטלה ליום**

| עומק אבטלה ממוצע | | עומק האבטלה (בימים) | | | | | | | סך הכול (אחוזים) | דמי אבטלה כאחוז מהשכר הממוצע במשק |
|-----------------------|-------|---------------------|---------|---------|--------|-------|-------|-------|------------------|--------------------------------------|
| כ- מתקופה מרבית | בימים | מעל 137 | 137-126 | 125-101 | 100-76 | 75-51 | 50-26 | עד 25 | | |
| 78.7 | 103 | 37.0 | 3.1 | 5.3 | 18.3 | 13.3 | 15.9 | 7.1 | 100.0 | סך הכול |
| 75.5 | 95 | 33.4 | 2.1 | 6.7 | 11.0 | 13.8 | 23.8 | 9.2 | 100.0 | עד 1/4 השכר הממוצע |
| 77.6 | 79 | 22.2 | 1.7 | 2.9 | 9.4 | 20.4 | 33.0 | 10.4 | 100.0 | מ-1/4 עד 1/3 השכר הממוצע |
| 78.8 | 101 | 36.1 | 2.7 | 4.3 | 16.7 | 14.8 | 17.8 | 7.6 | 100.0 | מ-1/3 עד 1/2 ששכר הממוצע |
| 78.9 | 110 | 39.8 | 3.8 | 6.3 | 22.3 | 11.3 | 10.4 | 6.1 | 100.0 | מ-1/2 עד 2/3 השכר הממוצע |
| 79.7 | 114 | 43.2 | 4.1 | 6.7 | 22.2 | 9.3 | 8.9 | 5.6 | 100.0 | מעל 2/3 מהשכר הממוצע |

לוח 28: מקבלי דמי אבטלה לפי צורת יישוב, ממוצע חודשי, 2010

| עומק אבטלה ממוצע (חוץ מהכשרה מקצועית) | דמי אבטלה ממוצעים ליום | גיל ממוצע (חוץ מחיילים) | מזה: גברים | סך הכול | צורת יישוב |
|--|---------------------------|----------------------------|------------|---------|---|
| 98 | 120.9 | 41.7 | 27,995 | 58,634 | סך הכול |
| | | | | | יישובים עירוניים |
| 98 | 119.9 | 41.7 | 25,044 | 52,108 | סך הכול |
| | | | | | יישובים עירוניים יותר מ-200,000 תושבים |
| 97 | 125.6 | 41.6 | 5,579 | 12,252 | סך הכול |
| 96 | 111.1 | 40.7 | 1,185 | 2,516 | ירושלים |
| 95 | 148.8 | 39.9 | 1,653 | 3,645 | תל אביב-יפו |
| 100 | 111.1 | 42.5 | 1,009 | 2,134 | חיפה |
| 96 | 133.1 | 43.9 | 900 | 1,966 | ראשון לציון |
| 102 | 109.8 | 42.6 | 831 | 1,991 | אשדוד |
| | | | | | יישובים עירוניים יהודיים |
| 97 | 122.3 | 42.3 | 15,996 | 35,626 | סך הכול |
| 96 | 123.2 | 42.7 | 5,546 | 12,248 | 199,000-100,000 |
| 95 | 126.8 | 42.4 | 2,460 | 5,529 | 99,999-50,000 |
| 96 | 117.3 | 41.9 | 5,501 | 12,292 | 49,999-20,000 |
| 101 | 124.3 | 42.3 | 1,532 | 3,415 | 19,999-10,000 |
| 99 | 131.5 | 41.9 | 956 | 2,142 | 9,999-2,000 |
| | | | | | יישובים עירוניים לא יהודיים |
| 106 | 92.0 | 39.3 | 4,301 | 6,220 | סך הכול |
| 108 | 94.4 | 41.6 | 379 | 519 | 99,999-50,000 |
| 106 | 90.9 | 39.1 | 1,445 | 2,087 | 49,999-20,000 |
| 107 | 92.4 | 39.4 | 1,426 | 2,052 | 19,999-10,000 |
| 105 | 92.1 | 38.8 | 1,052 | 1,562 | 9,999-2,000 |
| | | | | | יישובים כפריים |
| 95 | 138.2 | 40.7 | 1,992 | 4,374 | סך הכול |
| 98 | 137.1 | 40.1 | 862 | 2,051 | מושבים |
| 104 | 137.9 | 40.8 | 65 | 128 | מושבים שיתופיים |
| 97 | 146.1 | 41.5 | 353 | 783 | קיבוצים |
| 95 | 137.2 | 41.6 | 712 | 1,412 | אחר |

לוח 29: מקבלי דמי אבטלה לפי מועצות אזוריות, ממוצע חודשי, 2010

| מועצות אזוריות | סך הכול | מזה: גברים | גיל ממוצע (חוץ מחיילים) | דמי אבטלה ממוצעים ליום | עומק אבטלה ממוצע (חוץ מהכשרה מקצועית) |
|----------------|---------|------------|-------------------------|------------------------|---------------------------------------|
| סך הכול | 4,815 | 2,214 | 40.7 | 137.0 | 98 |
| אבו בסמה | 12 | 10 | 32.8 | 99.3 | 99 |
| אל-בטוף | 32 | 23 | 37.8 | 94.2 | 96 |
| אלונה | 16 | 7 | 40.9 | 146.5 | 122 |
| אשכול | 52 | 18 | 42.7 | 140.6 | 104 |
| באר טוביה | 148 | 63 | 41.0 | 143.1 | 102 |
| בוסתן-אל-מרג' | 42 | 33 | 40.4 | 77.6 | 103 |
| בני שמעון | 32 | 12 | 40.3 | 137.7 | 88 |
| בקעת בית שאן | 77 | 33 | 42.9 | 126.3 | 103 |
| ברנר | 58 | 27 | 41.0 | 154.8 | 98 |
| גדרות | 29 | 12 | 42.0 | 147.6 | 98 |
| גולן | 109 | 47 | 41.2 | 144.6 | 102 |
| גוש עציון | 61 | 30 | 40.1 | 141.4 | 90 |
| גזר | 173 | 68 | 40.4 | 138.5 | 97 |
| גן רווה | 37 | 12 | 40.3 | 155.0 | 107 |
| דרום השרון | 197 | 84 | 41.5 | 152.5 | 101 |
| הגלבוע | 166 | 88 | 40.5 | 124.0 | 100 |
| הגליל העליון | 92 | 42 | 42.6 | 152.2 | 96 |
| הגליל התחתון | 76 | 30 | 39.9 | 143.7 | 101 |
| הערבה התיכונה | 30 | 14 | 40.4 | 126.5 | 98 |
| הר חברון | 33 | 14 | 38.4 | 127.9 | 90 |
| זבולון | 190 | 93 | 40.8 | 132.7 | 78 |
| חבל אילות | 12 | 3 | 40.0 | 145.3 | 104 |
| חבל יבנה | 19 | 11 | 40.3 | 126.5 | 98 |
| חבל מודיעין | 154 | 66 | 40.8 | 139.5 | 103 |
| חוף אשקלון | 82 | 28 | 40.7 | 133.2 | 98 |
| חוף הכרמל | 176 | 88 | 42.0 | 137.0 | 102 |

לוח 29 (המשך)

| מועצות אזוריות | סך הכול | מזה: גברים | גיל ממוצע (חוץ מחיילים) | דמי אבטלה ממוצעים ליום | עומק אבטלה ממוצע (חוץ מהכשרה מקצועית) |
|----------------|---------|------------|-------------------------|------------------------|---------------------------------------|
| חוף השרון | 67 | 30 | 41.0 | 165.6 | 93 |
| יואב | 44 | 18 | 41.3 | 146.1 | 91 |
| לב השרון | 164 | 72 | 41.1 | 145.6 | 100 |
| לכיש | 62 | 24 | 39.7 | 124.9 | 97 |
| מבואות החרמון | 52 | 21 | 39.3 | 148.7 | 98 |
| מגידו | 57 | 25 | 38.4 | 142.5 | 87 |
| מגילות | 10 | 3 | 40.4 | 162.2 | 113 |
| מטה אשר | 141 | 65 | 40.2 | 130.1 | 98 |
| מטה בנימין | 258 | 133 | 38.8 | 127.6 | 99 |
| מטה יהודה | 276 | 140 | 40.4 | 123.9 | 95 |
| מנשה | 91 | 42 | 41.8 | 128.8 | 100 |
| מעלה יוסף | 81 | 35 | 38.7 | 122.7 | 95 |
| מרום הגליל | 98 | 41 | 39.4 | 116.2 | 97 |
| מרחבים | 75 | 28 | 40.1 | 128.0 | 91 |
| משגב | 157 | 88 | 43.0 | 143.5 | 109 |
| נחל שורק | 32 | 16 | 39.8 | 131.8 | 110 |
| עמק הירדן | 84 | 32 | 42.0 | 135.0 | 93 |
| עמק חפר | 260 | 122 | 41.3 | 155.7 | 98 |
| עמק יזרעאל | 225 | 93 | 41.6 | 142.6 | 101 |
| עמק לוד | 74 | 33 | 39.6 | 143.9 | 99 |
| ערבות הירדן | 35 | 20 | 39.9 | 139.9 | 105 |
| רמת נגב | 24 | 8 | 39.3 | 130.9 | 100 |
| שדות נגב | 49 | 22 | 38.8 | 107.3 | 102 |
| שומרון | 200 | 108 | 40.6 | 140.1 | 101 |
| שער הנגב | 35 | 15 | 42.3 | 167.3 | 96 |
| שפיר | 56 | 25 | 40.3 | 123.1 | 94 |

לוח 30 - מקבלי דמי אבטלה לפי מחוז ונפה, ממוצע חודשי, 2010

| מחוז ונפה | סך הכול ¹ | מזה: גברים | גיל ממוצע (חוץ מחיילים) | דמי אבטלה ממוצעים ליום | עומק אבטלה ממוצע (חוץ מהכשרה מקצועית) |
|----------------------|----------------------|------------|-------------------------|------------------------|---------------------------------------|
| סך הכול | 58,634 | 27,995 | 41.7 | 120.9 | 98 |
| ירושלים | 3,389 | 1,605 | 40.6 | 111.4 | 96 |
| ירושלים | 3,389 | 1,605 | 40.6 | 111.4 | 96 |
| הצפון | 10,513 | 5,725 | 40.8 | 105.4 | 101 |
| צפת | 952 | 422 | 40.8 | 116.7 | 97 |
| כינרת | 905 | 430 | 40.1 | 110.5 | 94 |
| זרעאל | 3,654 | 2,071 | 41.6 | 105.4 | 101 |
| עכו | 4,670 | 2,611 | 40.4 | 101.4 | 103 |
| גולן | 332 | 192 | 40.4 | 116.3 | 103 |
| חיפה | 8,007 | 3,959 | 42.2 | 111.6 | 100 |
| חיפה | 4,937 | 2,309 | 42.4 | 111.9 | 99 |
| חדרה | 3,069 | 1,649 | 41.8 | 111.2 | 103 |
| המרכז | 15,119 | 6,889 | 42.3 | 131.6 | 98 |
| השרון | 3,213 | 1,551 | 42.3 | 128.3 | 98 |
| פתח תקוה | 5,105 | 2,310 | 42.6 | 136.9 | 99 |
| רמלה | 2,378 | 1,065 | 41.4 | 126.7 | 96 |
| רחובות | 4,423 | 1,963 | 42.5 | 130.4 | 96 |
| תל-אביב | 10,694 | 4,807 | 41.9 | 139.5 | 94 |
| תל-אביב | 10,694 | 4,807 | 41.9 | 139.5 | 94 |
| הדרום | 9,063 | 4,159 | 41.7 | 110.3 | 98 |
| אשקלון | 4,594 | 1,975 | 42.6 | 112.4 | 100 |
| באר שבע | 4,469 | 2,185 | 40.9 | 108.0 | 96 |
| יהודה ושומרון | 1,848 | 851 | 39.8 | 123.7 | 96 |

(1) בתאים שבהם המספר קטן מ-5 לא הוצגו הנתונים.

לוח 31: מקבלי דמי אבטלה לפי יישוב, ממוצע חודשי, 2010

| עומק אבטלה ממוצע (חוץ מהכשרה מקצועית) | דמי אבטלה ממוצעים ליום | גיל ממוצע (חוץ מחיילים) | מזה: גברים | סך הכול ¹ | יישוב |
|--|---------------------------|----------------------------|------------|----------------------|-------------------|
| 115 | 88.1 | 43.2 | 34 | 43 | אבו גוש |
| 110 | 84.4 | 38.2 | 48 | 82 | אבו סנאן |
| 106 | 95.3 | 36.3 | 13 | 14 | אבו קוריאנת (שבט) |
| 91 | 97.9 | 33.9 | 12 | 12 | אבו רובייעה (שבט) |
| 91 | 80.8 | 31.4 | 15 | 16 | אבו רוקייק (שבט) |
| 101 | 86.7 | 39.9 | 15 | 20 | אבטין |
| 101 | 177.5 | 39.3 | 3 | 7 | אביגדור |
| 108 | 105.7 | 42.4 | 4 | 7 | אביחיל |
| 101 | 154.5 | 43.6 | 40 | 85 | אבן יהודה |
| 98 | 109.5 | 36.5 | 3 | 6 | אבן ספיר |
| 110 | 133.9 | 38.3 | 5 | 7 | אבני חפץ |
| 89 | 130.0 | 36.8 | 3 | 6 | אדרת |
| 96 | 152.0 | 38.3 | 3 | 7 | אודים |
| 114 | 79.6 | 38.7 | 248 | 309 | אום אל-פחם |
| 100 | 92.0 | 41.5 | 4 | 7 | אום אל-קוטוף |
| 92 | 143.6 | 42.1 | 4 | 5 | אומן |
| 96 | 104.4 | 41.9 | 120 | 261 | אופקים |
| 124 | 106.9 | 38.3 | 3 | 6 | אור הגנוז |
| 87 | 115.7 | 42.6 | 156 | 339 | אור יהודה |
| 108 | 102.6 | 42.9 | 128 | 260 | אור עקיבא |
| 111 | 111.7 | 37.6 | 4 | 7 | אורה |
| 102 | 151.6 | 43.0 | 28 | 62 | אורנית |
| 90 | 134.4 | 44.5 | 38 | 80 | אזור |
| 128 | 85.8 | 41.2 | 2 | 5 | אחוזם |
| 97 | 150.6 | 42.7 | 4 | 14 | אחוזת ברק |
| 77 | 116.7 | 33.8 | 2 | 6 | אחיהוד |

(1) לא הוצגו יישובים שבהם המספר קטן מ-5.

לוח 31 (המשך)

| עומק אבטלה ממוצע (חוץ מהכשרה מקצועית) | דמי אבטלה ממוצעים ליום | גיל ממוצע (חוץ מחיילים) | מזה: גברים | סך הכול | יישוב |
|--|---------------------------|----------------------------|------------|---------|--------------------|
| 93 | 135.3 | 34.8 | 1 | 7 | אחיטוב |
| 97 | 102.7 | 37.3 | 4 | 10 | אחיסמך |
| 62 | 107.3 | 39.3 | 2 | 5 | אחיעזר |
| 92 | 65.9 | 30.6 | 5 | 6 | אטרש (שבט) |
| 85 | 145.6 | 36.7 | 4 | 10 | איילת השחר |
| 95 | 136.8 | 40.7 | 1 | 6 | אילון |
| 90 | 129.4 | 43.3 | 223 | 515 | אילת |
| 112 | 91.6 | 37.9 | 3 | 6 | איתמר |
| 119 | 86.9 | 40.6 | 41 | 53 | אכסאל |
| 103 | 142.6 | 43.2 | 4 | 6 | אלון הגליל |
| 75 | 117.6 | 37.8 | 4 | 7 | אלון מורה |
| 89 | 163.0 | 44.9 | 5 | 9 | אלון שבות |
| 133 | 123.6 | 42.4 | 2 | 10 | אלוני אבא |
| 103 | 121.5 | 41.3 | 14 | 34 | אליכין |
| 95 | 134.9 | 38.1 | 5 | 9 | אליקים |
| 92 | 112.7 | 36.1 | 89 | 199 | אלעד |
| 93 | 170.1 | 38.7 | 3 | 7 | אלעזר |
| 100 | 142.6 | 42.8 | 28 | 70 | אלפי מנשה |
| 103 | 194.2 | 42.8 | 11 | 23 | אלקנה |
| 81 | 167.4 | 43.4 | 3 | 6 | אמונים |
| 99 | 150.8 | 41.1 | 3 | 6 | אניעם |
| 107 | 105.1 | 39.7 | 58 | 84 | אעבלין |
| 98 | 85.7 | 30.4 | 16 | 17 | אעצם (שבט) |
| 95 | 134.9 | 40.8 | 19 | 34 | אפרתה |
| 101 | 122.7 | 44.4 | 102 | 202 | אריאל |
| 102 | 109.8 | 42.6 | 831 | 1,991 | אשדוד |
| 89 | 156.2 | 37.6 | 3 | 8 | אשדות יעקב (איחוד) |
| 105 | 154.5 | 44.2 | 3 | 6 | אשחר |

לוח 31 (המשך)

| עומק אבטלה ממוצע (חוץ מהכשרה מקצועית) | דמי אבטלה ממוצעים ליום | גיל ממוצע (חוץ מחיילים) | מזה: גברים | סך הכול | יישוב |
|--|---------------------------|----------------------------|------------|---------|------------------|
| 88 | 180.7 | 34.5 | 2 | 6 | אשכולות |
| 96 | 114.2 | 43.7 | 465 | 1,081 | אשקלון |
| 78 | 118.6 | 41.6 | 5 | 6 | אשתאול |
| 106 | 106.0 | 40.6 | 136 | 177 | באקה-ג'ת |
| 97 | 139.4 | 42.3 | 40 | 83 | באר יעקב |
| 98 | 108.5 | 41.7 | 846 | 1,779 | באר שבע |
| 90 | 166.1 | 38.4 | 3 | 6 | בארותיים |
| 105 | 105.2 | 37.7 | 45 | 62 | בועיינה-נוג'ידאת |
| 119 | 78.2 | 39.0 | 45 | 55 | בוקעאתא |
| 94 | 150.4 | 43.4 | 4 | 11 | בורגתה |
| 96 | 115.2 | 37.8 | 3 | 6 | בטחה |
| 117 | 154.0 | 39.1 | 3 | 7 | ביצרון |
| 110 | 110.7 | 38.8 | 50 | 70 | ביר אל-מכסור |
| 90 | 113.0 | 47.9 | 3 | 9 | בירייה |
| 102 | 98.6 | 39.4 | 10 | 24 | בית אל |
| 86 | 162.9 | 39.1 | 3 | 9 | בית אלעזרי |
| 110 | 140.5 | 42.6 | 20 | 43 | בית אריה |
| 102 | 80.6 | 39.5 | 29 | 53 | בית ג'ן |
| 100 | 143.7 | 43.5 | 26 | 56 | בית דגן |
| 123 | 178.1 | 40.1 | 3 | 7 | בית הלל |
| 111 | 131.2 | 48.9 | 8 | 10 | בית השיטה |
| 103 | 157.5 | 41.0 | 6 | 9 | בית זיד |
| 115 | 136.4 | 43.3 | 3 | 10 | בית זית |
| 94 | 120.8 | 40.2 | 5 | 9 | בית חורון |
| 98 | 139.4 | 42.0 | 4 | 6 | בית חירות |
| 107 | 110.4 | 41.8 | 3 | 6 | בית חנניה |
| 87 | 156.0 | 37.8 | 4 | 12 | בית חשמונאי |
| 103 | 171.9 | 40.9 | 4 | 7 | בית יהושע |

לוח 31 (המשך)

| עומק אבטלה ממוצע (חוץ מהכשרה מקצועית) | דמי אבטלה ממוצעים ליום | גיל ממוצע (חוץ מחיילים) | מזה: גברים | סך הכול | יישוב |
|--|---------------------------|----------------------------|------------|---------|------------------|
| 89 | 177.2 | 39.3 | 6 | 13 | בית יצחק-שער חפר |
| 82 | 116.0 | 36.3 | 2 | 6 | בית נחמיה |
| 95 | 116.8 | 39.3 | 7 | 11 | בית עזרא |
| 98 | 149.0 | 42.3 | 3 | 7 | בית עריף |
| 99 | 142.4 | 41.2 | 4 | 7 | בית קשת |
| 99 | 99.3 | 41.6 | 100 | 216 | בית שאן |
| 90 | 103.5 | 40.1 | 181 | 396 | בית שמש |
| 103 | 150.5 | 39.6 | 2 | 7 | בית שערים |
| 87 | 94.4 | 35.2 | 53 | 125 | ביתר עילית |
| 104 | 112.4 | 36.8 | 2 | 7 | בן עמי |
| 90 | 103.8 | 38.6 | 247 | 648 | בני ברק |
| 99 | 151.9 | 45.6 | 3 | 13 | בני יהודה |
| 103 | 129.7 | 38.9 | 3 | 8 | בני עטרות |
| 101 | 127.7 | 44.7 | 39 | 75 | בני עי"ש |
| 104 | 171.2 | 49.4 | 2 | 5 | בני ציון |
| 102 | 115.4 | 43.4 | 4 | 7 | בני ראם |
| 95 | 168.7 | 42.1 | 3 | 5 | בניה |
| 101 | 144.6 | 41.9 | 50 | 114 | בנימינה-גבעת עדה |
| 116 | 86.0 | 38.8 | 50 | 59 | בסמ"ה |
| 114 | 76.1 | 41.4 | 26 | 39 | בסמת טבעון |
| 101 | 64.7 | 39.2 | 13 | 21 | בענה |
| 98 | 150.3 | 40.8 | 4 | 8 | בצרה |
| 84 | 139.5 | 35.0 | 6 | 8 | ברכה |
| 110 | 101.2 | 39.1 | 3 | 8 | ברכיה |
| 96 | 176.8 | 43.5 | 7 | 13 | ברקן |
| 99 | 141.3 | 39.0 | 7 | 11 | ברקת |
| 108 | 111.3 | 44.5 | 3 | 6 | בת הדר |
| 104 | 144.1 | 42.6 | 21 | 46 | בת חפר |

לוח 31 (המשך)

| עומק אבטלה ממוצע (חוץ מהכשרה מקצועית) | דמי אבטלה ממוצעים ליום | גיל ממוצע (חוץ מחיילים) | מזה: גברים | סך הכול | יישוב |
|--|---------------------------|----------------------------|------------|---------|-------------------|
| 97 | 119.1 | 45.3 | 621 | 1,290 | בת ים |
| 107 | 162.0 | 42.2 | 19 | 25 | בת שלמה |
| 108 | 90.4 | 38.5 | 92 | 145 | ג'דידה-מכר |
| 98 | 86.9 | 36.2 | 24 | 72 | ג'ולס |
| 97 | 120.3 | 39.9 | 10 | 14 | ג'לג'וליה |
| 107 | 92.0 | 41.0 | 45 | 76 | ג'סר א-זרקא |
| 105 | 114.6 | 40.3 | 12 | 22 | ג'ש (גוש חלב) |
| 88 | 130.9 | 38.2 | 4 | 10 | גאולים |
| 109 | 138.7 | 41.8 | 2 | 8 | גאליה |
| 107 | 118.2 | 39.3 | 20 | 34 | גבע בנימין |
| 113 | 100.2 | 36.7 | 5 | 12 | גבע כרמל |
| 127 | 173.7 | 44.6 | 4 | 8 | גבעון החדשה |
| 99 | 149.1 | 40.5 | 7 | 19 | גבעת אבני |
| 89 | 101.3 | 43.6 | 6 | 11 | גבעת אלה |
| 99 | 144.2 | 41.0 | 11 | 23 | גבעת ברנר |
| 112 | 98.1 | 42.8 | 6 | 9 | גבעת השלושה |
| 102 | 106.6 | 39.6 | 34 | 79 | גבעת זאב |
| 84 | 170.8 | 40.5 | 3 | 5 | גבעת חיים (מאוחד) |
| 106 | 179.2 | 45.2 | 4 | 6 | גבעת יואב |
| 94 | 151.6 | 43.3 | 4 | 7 | גבעת יערים |
| 134 | 148.4 | 41.9 | 4 | 7 | גבעת ניל"י |
| 99 | 144.5 | 40.1 | 66 | 151 | גבעת שמואל |
| 91 | 175.2 | 41.8 | 3 | 5 | גבעתי |
| 96 | 160.2 | 41.2 | 200 | 475 | גבעתיים |
| 97 | 135.7 | 40.1 | 69 | 160 | גדרה |
| 89 | 145.6 | 42.8 | 2 | 6 | גיאה |
| 81 | 136.0 | 41.8 | 2 | 6 | גילון |
| 101 | 138.1 | 41.6 | 5 | 10 | גילת |

לוח 31 (המשך)

| עומק אבטלה ממוצע (חוץ מהכשרה מקצועית) | דמי אבטלה ממוצעים ליום | גיל ממוצע (חוץ מחיילים) | מזה: גברים | סך הכול | יישוב |
|--|---------------------------|----------------------------|------------|---------|---------------|
| 78 | 168.1 | 39.7 | 2 | 5 | גינוסר |
| 101 | 116.0 | 34.2 | 2 | 5 | גיניגר |
| 83 | 147.2 | 37.9 | 4 | 8 | גינתון |
| 101 | 154.8 | 41.0 | 3 | 6 | גמזו |
| 112 | 149.5 | 45.3 | 4 | 8 | גן השומרון |
| 115 | 135.5 | 44.6 | 3 | 6 | גן יאשיה |
| 106 | 124.5 | 41.8 | 68 | 187 | גן יבנה |
| 107 | 130.0 | 43.1 | 12 | 28 | גן נר |
| 100 | 219.8 | 40.4 | 2 | 6 | גנות |
| 100 | 179.1 | 44.0 | 2 | 6 | גנות הדר |
| 98 | 145.2 | 37.1 | 4 | 9 | גני יוחנן |
| 105 | 144.8 | 43.7 | 50 | 110 | גני תקווה |
| 117 | 144.3 | 40.3 | 3 | 9 | גשר הזיו |
| 95 | 151.2 | 37.5 | 5 | 10 | גת רימון |
| 97 | 86.4 | 39.0 | 91 | 154 | דאלית אל כרמל |
| 97 | 99.1 | 38.3 | 34 | 57 | דבוריה |
| 111 | 111.0 | 37.1 | 1 | 5 | דגניה ב' |
| 125 | 114.8 | 44.6 | 6 | 6 | דחי |
| 107 | 87.5 | 40.5 | 26 | 39 | דיר אל-אסד |
| 117 | 90.3 | 39.3 | 68 | 94 | דיר חנא |
| 92 | 92.5 | 39.1 | 179 | 394 | דימונה |
| 112 | 96.0 | 42.0 | 3 | 8 | דלתון |
| 122 | 146.0 | 42.2 | 1 | 6 | דפנה |
| 109 | 148.6 | 42.8 | 2 | 6 | דקל |
| 109 | 199.8 | 46.1 | 2 | 6 | הדר עם |
| 101 | 156.5 | 43.3 | 170 | 410 | הוד השרון |
| 102 | 119.8 | 33.8 | 9 | 9 | הוואשלה (שבט) |
| 97 | 150.9 | 44.0 | 6 | 9 | הושעיה |

לוח 31 (המשך)

| עומק אבטלה ממוצע (חוץ מהכשרה מקצועית) | דמי אבטלה ממוצעים ליום | גיל ממוצע (חוץ מחיילים) | מזה: גברים | סך הכול | יישוב |
|--|---------------------------|----------------------------|------------|---------|------------|
| 105 | 110.8 | 39.2 | 3 | 7 | היוגב |
| 128 | 148.8 | 48.0 | 2 | 6 | הילה |
| 88 | 174.9 | 42.0 | 3 | 6 | הסוללים |
| 97 | 104.8 | 42.7 | 9 | 19 | הר אדר |
| 93 | 137.2 | 43.9 | 303 | 735 | הרצליה |
| 77 | 110.5 | 36.8 | 3 | 6 | זבדיאל |
| 95 | 100.9 | 41.8 | 4 | 11 | זיתן |
| 102 | 130.9 | 43.2 | 55 | 132 | זכרון יעקב |
| 77 | 94.0 | 42.7 | 3 | 6 | זכריה |
| 107 | 99.5 | 40.8 | 14 | 22 | זמר |
| 93 | 84.4 | 37.1 | 25 | 36 | זרזיר |
| 102 | 121.5 | 39.3 | 6 | 13 | חגור |
| 107 | 154.4 | 39.4 | 2 | 6 | חגלה |
| 106 | 122.0 | 44.7 | 6 | 11 | חד-נס |
| 104 | 95.4 | 39.4 | 4 | 11 | חדיד |
| 96 | 118.5 | 42.9 | 379 | 896 | חדרה |
| 107 | 95.2 | 37.8 | 3 | 6 | חולדה |
| 95 | 133.7 | 44.3 | 680 | 1,420 | חולון |
| 101 | 146.9 | 43.3 | 6 | 9 | חוסן |
| 97 | 99.7 | 33.6 | 30 | 33 | חורה |
| 88 | 97.7 | 36.8 | 20 | 28 | חורפיש |
| 101 | 98.4 | 41.3 | 3 | 7 | חיננית |
| 100 | 111.1 | 42.5 | 1,009 | 2,134 | חיפה |
| 106 | 206.0 | 39.9 | 3 | 9 | חירות |
| 104 | 125.4 | 37.2 | 4 | 7 | חלמיש |
| 98 | 102.1 | 38.6 | 5 | 8 | חמאם |
| 107 | 151.1 | 34.4 | 2 | 5 | חמד |
| 104 | 165.3 | 42.3 | 2 | 5 | חניאל |

לוח 31 (המשך)

| עומק אבטלה ממוצע (חוץ מהכשרה מקצועית) | דמי אבטלה ממוצעים ליום | גיל ממוצע (חוץ מחיילים) | מזה: גברים | סך הכול | יישוב |
|--|---------------------------|----------------------------|------------|---------|--------------|
| 89 | 135.0 | 36.3 | 3 | 9 | חספין |
| 100 | 131.7 | 41.1 | 4 | 12 | חצב |
| 93 | 124.5 | 40.1 | 9 | 21 | חצבה |
| 95 | 109.0 | 40.5 | 40 | 88 | חצור הגלילית |
| 98 | 178.7 | 41.3 | 3 | 6 | חרב לאת |
| 108 | 169.3 | 40.6 | 2 | 7 | חרוצים |
| 102 | 125.4 | 43.2 | 7 | 14 | חשמונאים |
| 90 | 100.5 | 40.1 | 206 | 471 | טבריה |
| 107 | 85.4 | 39.1 | 31 | 75 | טובא-זנגריה |
| 87 | 82.6 | 41.6 | 29 | 45 | טורעאן |
| 110 | 99.2 | 39.3 | 153 | 225 | טייבה |
| 99 | 120.2 | 36.5 | 8 | 9 | טייבה (בעמק) |
| 107 | 98.8 | 44.2 | 45 | 60 | טירה |
| 107 | 140.5 | 36.6 | 5 | 10 | טירת יהודה |
| 99 | 98.0 | 41.4 | 99 | 202 | טירת כרמל |
| 113 | 95.6 | 42.9 | 4 | 8 | טל-אל |
| 93 | 135.4 | 35.5 | 5 | 13 | טלמון |
| 108 | 89.9 | 39.0 | 118 | 179 | טמרה |
| 91 | 83.6 | 33.9 | 4 | 5 | טמרה (זרעאל) |
| 73 | 124.2 | 37.5 | 2 | 6 | טנא |
| 87 | 63.9 | 34.5 | 22 | 33 | יאנוח-ג'ת |
| 96 | 111.9 | 39.6 | 9 | 26 | יבנאל |
| 92 | 114.5 | 41.6 | 131 | 296 | יבנה |
| 92 | 127.0 | 40.3 | 3 | 9 | יגל |
| 117 | 147.2 | 40.2 | 10 | 19 | יד בנימין |
| 105 | 113.9 | 41.9 | 2 | 7 | יד חנה |
| 93 | 150.5 | 39.8 | 7 | 24 | יד רמב"ם |
| 100 | 130.2 | 42.3 | 120 | 282 | יהוד |

לוח 31 (המשך)

| עומק אבטלה ממוצע (חוץ מהכשרה מקצועית) | דמי אבטלה ממוצעים ליום | גיל ממוצע (חוץ מחיילים) | מזה: גברים | סך הכול | יישוב |
|--|---------------------------|----------------------------|------------|---------|--------------------|
| 117 | 173.2 | 45.6 | 5 | 11 | יובלים |
| 102 | 150.5 | 40.9 | 3 | 11 | ינוב |
| 120 | 103.9 | 38.7 | 3 | 8 | ינון |
| 94 | 171.1 | 37.7 | 3 | 9 | יסוד המעלה |
| 128 | 216.0 | 47.8 | 5 | 10 | יעד |
| 78 | 92.9 | 35.0 | 3 | 6 | יערה |
| 116 | 94.2 | 42.3 | 78 | 98 | יפיע |
| 115 | 116.8 | 44.4 | 2 | 6 | יפעת |
| 95 | 114.0 | 39.6 | 2 | 5 | יציץ |
| 80 | 153.7 | 35.5 | 4 | 6 | יקיר |
| 84 | 152.4 | 34.6 | 4 | 11 | יקנעם (מושבה) |
| 98 | 122.0 | 40.9 | 82 | 204 | יקנעם עילית |
| 91 | 96.2 | 38.4 | 42 | 90 | ירוחם |
| 96 | 111.1 | 40.7 | 1,185 | 2,516 | ירושלים |
| 102 | 125.7 | 44.2 | 5 | 9 | ירחיב |
| 103 | 90.2 | 36.6 | 45 | 94 | ירכא |
| 68 | 104.7 | 41.0 | 3 | 7 | ישעי |
| 90 | 148.9 | 44.9 | 4 | 8 | ישרש |
| 108 | 104.8 | 37.4 | 59 | 88 | כאבול |
| 107 | 73.0 | 38.0 | 12 | 22 | כאוכב אבו אל-היג'א |
| 101 | 173.0 | 46.2 | 31 | 70 | כוכב יאיר |
| 95 | 115.3 | 35.4 | 18 | 40 | כוכב יעקב |
| 117 | 171.6 | 38.5 | 1 | 6 | כוכב מיכאל |
| 104 | 123.1 | 36.7 | 5 | 6 | כמאנה |
| 105 | 172.3 | 41.6 | 4 | 7 | כמון |
| 118 | 139.2 | 44.0 | 2 | 5 | כנרת (מושבה) |
| 98 | 92.4 | 34.8 | 37 | 42 | כסיפה |
| 100 | 76.3 | 35.1 | 21 | 32 | כסרא-סמיע |

לוח 31 (המשך)

| עומק אבטלה ממוצע (חוץ מהכשרה מקצועית) | דמי אבטלה ממוצעים ליום | גיל ממוצע (חוץ מחיילים) | מזה: גברים | סך הכול | יישוב |
|--|---------------------------|----------------------------|------------|---------|---------------------|
| 125 | 95.8 | 42.0 | 24 | 38 | כעביה-טבאש-חג'אג'רה |
| 72 | 180.6 | 40.3 | 3 | 6 | כפר אביב |
| 94 | 149.8 | 40.1 | 5 | 13 | כפר אדומים |
| 93 | 99.9 | 35.4 | 2 | 5 | כפר אוריה |
| 62 | 145.4 | 41.0 | 52 | 116 | כפר ביאליק |
| 98 | 143.3 | 39.3 | 4 | 8 | כפר ביל"ו |
| 114 | 89.7 | 40.3 | 3 | 5 | כפר ברא |
| 106 | 168.9 | 42.8 | 7 | 16 | כפר האורנים |
| 102 | 135.9 | 37.4 | 2 | 8 | כפר הנגיד |
| 117 | 171.2 | 43.1 | 5 | 9 | כפר הס |
| 114 | 93.7 | 40.9 | 4 | 6 | כפר הרא"ה |
| 94 | 153.5 | 42.4 | 5 | 10 | כפר הרי"ף |
| 100 | 188.3 | 41.1 | 8 | 14 | כפר ויתקין |
| 114 | 160.5 | 38.6 | 3 | 9 | כפר ורבורג |
| 108 | 150.2 | 44.8 | 14 | 43 | כפר ורדים |
| 103 | 128.7 | 40.1 | 13 | 21 | כפר חב"ד |
| 98 | 127.4 | 38.5 | 3 | 7 | כפר חושן |
| 132 | 110.7 | 40.6 | 3 | 5 | כפר חיטים |
| 107 | 121.3 | 41.1 | 3 | 6 | כפר חנניה |
| 103 | 102.7 | 41.5 | 2 | 5 | כפר טרומן |
| 99 | 99.3 | 38.9 | 39 | 66 | כפר יאסיף |
| 120 | 127.2 | 48.5 | 4 | 8 | כפר ידידיה |
| 95 | 132.4 | 41.5 | 73 | 179 | כפר יונה |
| 76 | 137.5 | 38.3 | 2 | 6 | כפר יחזקאל |
| 110 | 107.5 | 41.1 | 16 | 28 | כפר כמא |
| 100 | 90.1 | 40.6 | 70 | 93 | כפר כנא |
| 81 | 213.6 | 39.4 | 4 | 8 | כפר מונש |
| 121 | 95.6 | 40.2 | 98 | 144 | כפר מנדא |

לוח 31 (המשך)

| עומק אבטלה ממוצע (חוץ מהכשרה מקצועית) | דמי אבטלה ממוצעים ליום | גיל ממוצע (חוץ מחיילים) | מזה: גברים | סך הכול | יישוב |
|--|---------------------------|----------------------------|------------|---------|---------------|
| 81 | 214.9 | 38.5 | 3 | 5 | כפר מנחם |
| 124 | 44.1 | 41.2 | 12 | 14 | כפר מצר |
| 80 | 160.4 | 41.7 | 3 | 8 | כפר נטר |
| 97 | 146.1 | 44.1 | 319 | 687 | כפר סבא |
| 111 | 121.1 | 38.8 | 3 | 10 | כפר סירקין |
| 103 | 208.3 | 47.3 | 3 | 6 | כפר עזה |
| 98 | 97.5 | 40.3 | 40 | 55 | כפר קאסם |
| 109 | 98.9 | 39.5 | 59 | 94 | כפר קרע |
| 93 | 173.8 | 41.2 | 3 | 6 | כפר ראש הנקרה |
| 100 | 127.8 | 39.8 | 2 | 6 | כפר שמריהו |
| 104 | 146.8 | 43.9 | 10 | 26 | כפר תבור |
| 93 | 98.6 | 40.1 | 7 | 9 | כפר תפוח |
| 95 | 101.8 | 40.5 | 2 | 5 | כרם מהר"ל |
| 110 | 150.0 | 46.7 | 5 | 11 | כרמי יוסף |
| 101 | 110.4 | 43.1 | 239 | 524 | כרמיאל |
| 96 | 154.8 | 39.4 | 2 | 5 | כרמייה |
| 102 | 163.1 | 40.4 | 3 | 6 | להבות הבשן |
| 101 | 133.9 | 44.2 | 13 | 26 | להבים |
| 95 | 109.2 | 42.0 | 304 | 638 | לוד |
| 118 | 129.5 | 44.1 | 4 | 7 | לוטם |
| 99 | 122.8 | 42.4 | 3 | 6 | לימן |
| 102 | 165.8 | 44.5 | 10 | 24 | לפיד |
| 84 | 85.6 | 34.6 | 25 | 30 | לקיה |
| 98 | 115.3 | 41.9 | 3 | 8 | מאור |
| 95 | 89.2 | 38.8 | 5 | 7 | מבוא חורון |
| 101 | 134.7 | 42.1 | 2 | 9 | מבועים |
| 100 | 124.5 | 41.3 | 61 | 146 | מבשרת ציון |
| 100 | 89.4 | 39.3 | 77 | 114 | מג'ד אל כרום |

לוח 31 (המשך)

| עומק אבטלה ממוצע (חוץ מהכשרה מקצועית) | דמי אבטלה ממוצעים ליום | גיל ממוצע (חוץ מחיילים) | מזה: גברים | סך הכול | יישוב |
|--|---------------------------|----------------------------|------------|---------|--------------------|
| 103 | 108.7 | 37.9 | 36 | 53 | מגדל שמש |
| 96 | 103.1 | 37.0 | 88 | 113 | מגאר |
| 91 | 125.0 | 37.1 | 4 | 8 | מגדים |
| 83 | 103.6 | 39.4 | 6 | 15 | מגדל |
| 96 | 96.0 | 42.0 | 132 | 306 | מגדל העמק |
| 118 | 123.6 | 39.4 | 2 | 6 | מגל |
| 98 | 128.0 | 38.3 | 4 | 9 | מדרך עוז |
| 79 | 99.3 | 32.4 | 44 | 178 | מודיעין עילית |
| 96 | 145.0 | 40.6 | 231 | 576 | מודיעין-מכבים-רעות |
| 102 | 153.1 | 40.3 | 4 | 9 | מולדת |
| 115 | 56.1 | 41.9 | 7 | 10 | מוקיבלה |
| 123 | 189.1 | 39.8 | 2 | 7 | מזור |
| 97 | 135.9 | 42.1 | 32 | 87 | מוזכרת בתיה |
| 111 | 87.8 | 43.2 | 10 | 17 | מזרעה |
| 91 | 129.6 | 45.1 | 5 | 11 | מטולה |
| 103 | 82.1 | 40.7 | 9 | 11 | מייסר |
| 97 | 145.1 | 42.0 | 13 | 39 | מיתר |
| 99 | 167.1 | 39.8 | 5 | 10 | מכמורת |
| 91 | 102.8 | 34.6 | 3 | 7 | מלאה |
| 121 | 191.6 | 42.1 | 3 | 6 | מנוף |
| 103 | 127.1 | 44.5 | 6 | 15 | מנחמיה |
| 111 | 98.7 | 46.1 | 4 | 6 | מנשית זבדה |
| 96 | 167.0 | 40.1 | 4 | 6 | מסילת ציון |
| 106 | 72.0 | 38.4 | 14 | 21 | מסעדה |
| 106 | 84.9 | 35.6 | 25 | 26 | מסעדין אל-עזאזמה |
| 118 | 79.1 | 41.5 | 4 | 6 | מעגלים |
| 91 | 137.8 | 40.8 | 3 | 8 | מעונה |
| 108 | 135.0 | 40.1 | 3 | 6 | מעין צבי |

לוח 31 (המשך)

| עומק אבטלה ממוצע (חוץ מהכשרה מקצועית) | דמי אבטלה ממוצעים ליום | גיל ממוצע (חוץ מחיילים) | מזה: גברים | סך הכול | יישוב |
|--|---------------------------|----------------------------|------------|---------|----------------|
| 112 | 104.3 | 38.4 | 10 | 21 | מעיליא |
| 97 | 120.6 | 40.1 | 117 | 271 | מעלה אדומים |
| 107 | 126.8 | 43.5 | 7 | 14 | מעלה אפרים |
| 116 | 86.0 | 39.6 | 74 | 97 | מעלה עירון |
| 105 | 156.7 | 41.2 | 6 | 8 | מעלה שומרון |
| 102 | 105.7 | 43.3 | 114 | 249 | מעלות-תרשיחא |
| 97 | 158.4 | 39.1 | 1 | 6 | מענית |
| 111 | 111.2 | 43.9 | 3 | 7 | מעש |
| 80 | 145.6 | 38.2 | 1 | 5 | מפלסים |
| 91 | 103.2 | 43.4 | 2 | 5 | מצובה |
| 83 | 128.6 | 41.6 | 3 | 11 | מצליח |
| 98 | 109.5 | 37.8 | 2 | 7 | מצפה יריחו |
| 91 | 141.0 | 36.7 | 4 | 5 | מצפה נטופה |
| 85 | 93.1 | 41.4 | 13 | 48 | מצפה רמון |
| 63 | 154.5 | 40.8 | 116 | 225 | מקווה ישראל |
| 92 | 143.9 | 41.5 | 4 | 13 | מרחביה (קיבוץ) |
| 104 | 158.1 | 45.7 | 6 | 10 | מרכז שפירא |
| 111 | 98.2 | 39.9 | 2 | 6 | משגב דב |
| 97 | 96.0 | 39.3 | 21 | 31 | משהד |
| 111 | 146.4 | 39.6 | 2 | 5 | משמרת |
| 99 | 189.6 | 44.0 | 10 | 24 | מתן |
| 93 | 110.8 | 37.8 | 5 | 8 | נאעורה |
| 84 | 118.9 | 41.5 | 2 | 9 | נהורה |
| 97 | 109.5 | 41.0 | 241 | 550 | נהריה |
| 93 | 189.3 | 43.0 | 3 | 5 | נווה דניאל |
| 79 | 160.0 | 35.1 | 3 | 8 | נווה ימין |
| 91 | 193.8 | 39.4 | 6 | 11 | נווה ירק |
| 81 | 106.1 | 37.4 | 3 | 6 | נועם |

לוח 31 (המשך)

| עומק אבטלה ממוצע (חוץ מהכשרה מקצועית) | דמי אבטלה ממוצעים ליום | גיל ממוצע (חוץ מחיילים) | מזה: גברים | סך הכול | יישוב |
|--|---------------------------|----------------------------|------------|---------|-------------|
| 94 | 146.0 | 43.1 | 4 | 6 | נופים |
| 113 | 143.2 | 43.8 | 8 | 19 | נופית |
| 96 | 134.7 | 39.2 | 4 | 7 | נוקדים |
| 107 | 137.7 | 46.1 | 5 | 13 | נורדייה |
| 106 | 141.8 | 38.9 | 3 | 6 | נחלים |
| 108 | 81.6 | 41.4 | 4 | 6 | נחם |
| 105 | 102.1 | 37.8 | 35 | 49 | נחף |
| 114 | 167.0 | 43.1 | 4 | 7 | נטעים |
| 77 | 90.1 | 36.5 | 7 | 11 | ניין |
| 91 | 175.7 | 44.6 | 5 | 8 | ניל"י |
| 93 | 66.5 | 38.5 | 3 | 6 | ניצן ב' |
| 94 | 140.5 | 39.4 | 3 | 8 | ניצני עוז |
| 93 | 142.5 | 40.8 | 2 | 5 | ניר יפה |
| 84 | 182.8 | 41.2 | 1 | 5 | ניר ישראל |
| 112 | 204.9 | 38.4 | 4 | 9 | ניר צבי |
| 111 | 144.6 | 43.3 | 6 | 13 | נירית |
| 101 | 74.7 | 41.5 | 2 | 6 | נס הרים |
| 97 | 138.0 | 41.8 | 147 | 317 | נס ציונה |
| 91 | 172.4 | 39.7 | 4 | 8 | נעלה |
| 83 | 167.3 | 39.8 | 3 | 7 | נען |
| 112 | 149.4 | 43.9 | 4 | 7 | נצר סרני |
| 108 | 94.4 | 41.6 | 379 | 519 | נצרת |
| 97 | 110.5 | 43.7 | 249 | 507 | נצרת עילית |
| 98 | 119.9 | 42.8 | 104 | 216 | נשר |
| 112 | 169.0 | 39.4 | 2 | 7 | נתיב העשרה |
| 106 | 149.8 | 41.9 | 3 | 7 | נתיב השיירה |
| 96 | 99.1 | 41.0 | 105 | 258 | נתיבות |
| 95 | 122.2 | 42.9 | 793 | 1,723 | נתניה |

לוח 31 (המשך)

| עומק אבטלה ממוצע (חוץ מהכשרה מקצועית) | דמי אבטלה ממוצעים ליום | גיל ממוצע (חוץ מחיילים) | מזה: גברים | סך הכול | יישוב |
|--|---------------------------|----------------------------|------------|---------|-----------|
| 100 | 67.3 | 34.6 | 12 | 17 | סאג'ור |
| 102 | 145.7 | 41.8 | 7 | 18 | סביון |
| 89 | 87.8 | 40.8 | 7 | 11 | סולם |
| 112 | 84.7 | 37.9 | 141 | 192 | סח'נין |
| 100 | 110.4 | 38.1 | 11 | 16 | סלמה |
| 104 | 192.2 | 42.9 | 5 | 9 | סלעית |
| 85 | 145.7 | 38.5 | 3 | 9 | סתרייה |
| 92 | 103.9 | 34.5 | 9 | 14 | ע'ג'ר |
| 98 | 177.8 | 41.3 | 5 | 9 | עדי |
| 95 | 106.1 | 37.1 | 8 | 10 | עזייר |
| 81 | 144.4 | 40.7 | 2 | 7 | עולש |
| 89 | 137.5 | 40.3 | 16 | 36 | עומר |
| 103 | 126.5 | 39.2 | 2 | 6 | עזריאל |
| 69 | 85.9 | 34.2 | 2 | 5 | עזריה |
| 102 | 93.8 | 42.9 | 4 | 11 | עזריקם |
| 100 | 102.4 | 39.8 | 22 | 31 | עילבון |
| 121 | 85.4 | 40.2 | 53 | 61 | עילוט |
| 90 | 121.7 | 45.7 | 2 | 6 | עין גב |
| 89 | 177.7 | 40.7 | 3 | 9 | עין הבשור |
| 105 | 146.2 | 42.6 | 6 | 11 | עין ורד |
| 87 | 126.1 | 38.1 | 5 | 10 | עין יעקב |
| 120 | 83.4 | 42.0 | 53 | 66 | עין מאהל |
| 104 | 83.7 | 38.2 | 6 | 9 | עין נקובא |
| 96 | 127.3 | 40.3 | 2 | 7 | עין צורים |
| 77 | 126.7 | 35.8 | 11 | 12 | עין קניא |
| 128 | 88.4 | 42.0 | 4 | 5 | עין ראפה |
| 91 | 88.9 | 39.6 | 4 | 9 | עין שריד |
| 98 | 92.1 | 41.1 | 278 | 535 | עכו |

לוח 31 (המשך)

| עומק אבטלה ממוצע (חוץ מהכשרה מקצועית) | דמי אבטלה ממוצעים ליום | גיל ממוצע (חוץ מחיילים) | מזה: גברים | סך הכול | יישוב |
|--|---------------------------|----------------------------|------------|---------|------------------|
| 90 | 123.5 | 39.3 | 9 | 14 | עלי |
| 105 | 106.1 | 37.0 | 3 | 9 | עלי זהב |
| 100 | 114.7 | 37.7 | 3 | 9 | עלמה |
| 97 | 77.4 | 45.1 | 2 | 5 | עלמון |
| 81 | 125.3 | 33.7 | 4 | 6 | עמינדב |
| 117 | 162.1 | 38.6 | 2 | 5 | עמיקם |
| 98 | 78.5 | 40.6 | 10 | 17 | עמנואל |
| 92 | 86.6 | 37.4 | 36 | 68 | עספיא |
| 93 | 107.9 | 41.9 | 238 | 471 | עפולה |
| 101 | 112.7 | 38.5 | 6 | 10 | עפרה |
| 111 | 166.7 | 42.7 | 3 | 10 | עץ אפרים |
| 105 | 86.4 | 39.9 | 83 | 127 | עראבה |
| 86 | 100.1 | 35.4 | 6 | 10 | עראמשה |
| 100 | 110.8 | 45.9 | 108 | 239 | ערד |
| 92 | 158.0 | 37.0 | 4 | 8 | ערוגות |
| 107 | 85.2 | 40.6 | 69 | 104 | ערערה |
| 106 | 95.2 | 35.0 | 33 | 37 | ערערה-בנגב |
| 104 | 121.3 | 43.9 | 19 | 45 | עתלית |
| 115 | 138.5 | 37.4 | 4 | 9 | פדיה |
| 93 | 98.2 | 42.5 | 54 | 80 | פורידיס |
| 90 | 121.9 | 40.5 | 3 | 8 | פורייה-נווה עובד |
| 88 | 130.3 | 43.5 | 4 | 9 | פורייה עילית |
| 97 | 101.7 | 38.4 | 6 | 12 | פורת |
| 69 | 123.1 | 33.2 | 2 | 6 | פטיש |
| 89 | 88.0 | 32.4 | 2 | 7 | פסגות |
| 106 | 101.6 | 43.4 | 20 | 27 | פסוטה |
| 82 | 75.7 | 45.0 | 1 | 5 | פעמי תש"ז |
| 98 | 86.6 | 39.3 | 22 | 26 | פקיעין (בוקייעה) |

לוח 31 (המשך)

| עומק אבטלה ממוצע (חוץ מהכשרה מקצועית) | דמי אבטלה ממוצעים ליום | גיל ממוצע (חוץ מחיילים) | מזה: גברים | סך הכול | יישוב |
|--|---------------------------|----------------------------|------------|---------|----------------|
| 100 | 117.2 | 42.6 | 152 | 352 | פרדס חנה-כרכור |
| 96 | 154.9 | 43.6 | 21 | 50 | פרדסיה |
| 99 | 126.5 | 42.5 | 892 | 1,988 | פתח תקווה |
| 105 | 106.7 | 40.0 | 4 | 8 | פתחיה |
| 104 | 128.8 | 46.5 | 5 | 8 | צופים |
| 105 | 157.1 | 44.4 | 3 | 8 | צופית |
| 103 | 146.8 | 41.7 | 17 | 35 | צור הדסה |
| 82 | 120.6 | 37.4 | 3 | 7 | צור יצחק |
| 100 | 177.2 | 41.2 | 12 | 26 | צור משה |
| 95 | 133.1 | 39.0 | 2 | 7 | ציפורי |
| 78 | 119.6 | 40.7 | 2 | 5 | צלפון |
| 116 | 90.4 | 43.3 | 6 | 7 | צנדלה |
| 96 | 103.6 | 40.5 | 97 | 226 | צפת |
| 89 | 150.6 | 40.2 | 1 | 6 | צרופה |
| 104 | 133.4 | 40.2 | 10 | 16 | קדומים |
| 102 | 152.6 | 43.8 | 75 | 159 | קדימה-צורן |
| 85 | 136.4 | 39.3 | 2 | 6 | קדר |
| 98 | 177.0 | 41.2 | 7 | 12 | קדרון |
| 105 | 159.3 | 43.8 | 12 | 26 | קיסריה |
| 108 | 91.9 | 39.2 | 66 | 99 | קלנסווה |
| 101 | 151.2 | 45.2 | 14 | 37 | קציר-חריש |
| 96 | 122.1 | 44.8 | 30 | 68 | קצרין |
| 102 | 153.7 | 41.9 | 116 | 275 | קריית אונו |
| 83 | 96.8 | 44.8 | 16 | 29 | קריית ארבע |
| 96 | 109.1 | 42.3 | 236 | 535 | קריית אתא |
| 100 | 115.7 | 43.2 | 191 | 429 | קריית ביאליק |
| 100 | 105.3 | 42.7 | 251 | 564 | קריית גת |
| 98 | 136.1 | 44.0 | 45 | 113 | קריית טבעון |

לוח 31 (המשך)

| עומק אבטלה ממוצע (חוץ מהכשרה מקצועית) | דמי אבטלה ממוצעים ליום | גיל ממוצע (חוץ מחיילים) | מזה: גברים | סך הכול | יישוב |
|--|---------------------------|----------------------------|------------|---------|--------------|
| 101 | 110.5 | 43.4 | 214 | 447 | קריית ים |
| 87 | 83.9 | 37.6 | 5 | 12 | קריית יערים |
| 100 | 120.0 | 42.8 | 176 | 405 | קריית מוצקין |
| 97 | 98.7 | 40.0 | 109 | 218 | קריית מלאכי |
| 111 | 149.9 | 39.7 | 5 | 11 | קריית ענבים |
| 94 | 125.1 | 40.1 | 41 | 93 | קריית עקרון |
| 95 | 117.3 | 41.7 | 129 | 279 | קריית שמונה |
| 97 | 138.0 | 43.8 | 24 | 43 | קרני שומרון |
| 104 | 91.6 | 38.2 | 26 | 43 | ראמה |
| 96 | 130.7 | 41.7 | 171 | 359 | ראש העין |
| 93 | 122.4 | 40.9 | 8 | 20 | ראש פינה |
| 96 | 133.1 | 43.9 | 900 | 1,966 | ראשון לציון |
| 71 | 141.0 | 32.4 | 3 | 5 | רבבה |
| 92 | 87.4 | 34.9 | 98 | 159 | רהט |
| 129 | 95.3 | 46.3 | 2 | 5 | רוויה |
| 102 | 67.7 | 38.1 | 5 | 6 | רומאנה |
| 92 | 91.3 | 37.6 | 5 | 7 | רומת הייב |
| 94 | 125.3 | 41.5 | 448 | 1,053 | רחובות |
| 83 | 107.2 | 39.2 | 4 | 10 | ריחאניה |
| 104 | 90.5 | 43.9 | 56 | 79 | ריינה |
| 99 | 193.4 | 38.8 | 3 | 7 | רינתיה |
| 88 | 84.9 | 38.3 | 15 | 42 | רכסים |
| 121 | 195.7 | 45.4 | 5 | 9 | רמות השבים |
| 100 | 144.1 | 41.4 | 2 | 5 | רמות מאיר |
| 96 | 175.0 | 39.8 | 3 | 7 | רמות מנשה |
| 92 | 110.7 | 41.2 | 272 | 549 | רמלה |
| 95 | 148.3 | 41.5 | 552 | 1,267 | רמת גן |
| 101 | 97.8 | 42.3 | 2 | 5 | רמת דוד |

לוח 31 (המשך)

| עומק אבטלה ממוצע (חוץ מהכשרה מקצועית) | דמי אבטלה ממוצעים ליום | גיל ממוצע (חוץ מחיילים) | מזה: גברים | סך הכול | יישוב |
|--|---------------------------|----------------------------|------------|---------|-------------------|
| 83 | 108.9 | 40.4 | 4 | 7 | רמת השופט |
| 98 | 159.2 | 42.6 | 119 | 287 | רמת השרון |
| 101 | 92.9 | 35.8 | 9 | 14 | רמת יוחנן |
| 99 | 134.7 | 41.5 | 27 | 68 | רמת ישי |
| 99 | 156.0 | 44.6 | 231 | 504 | רעננה |
| 109 | 123.9 | 46.1 | 3 | 7 | רקפת |
| 88 | 192.8 | 37.2 | 2 | 8 | רשפון |
| 95 | 160.0 | 40.0 | 2 | 6 | רשפים |
| 89 | 145.3 | 39.8 | 3 | 7 | שבי ציון |
| 93 | 93.8 | 40.3 | 21 | 32 | שבלי - אום אל-גנם |
| 100 | 172.9 | 44.6 | 2 | 6 | שגב |
| 89 | 93.4 | 35.4 | 15 | 20 | שגב-שלום |
| 94 | 138.4 | 36.6 | 5 | 8 | שדה אליעזר |
| 91 | 171.1 | 39.4 | 2 | 7 | שדה ורבורג |
| 97 | 149.5 | 37.6 | 3 | 7 | שדה יעקב |
| 113 | 145.5 | 43.1 | 3 | 5 | שדה יצחק |
| 96 | 157.2 | 39.1 | 3 | 9 | שדה עוזיהו |
| 100 | 109.9 | 41.7 | 3 | 6 | שדות מיכה |
| 84 | 166.5 | 40.5 | 3 | 10 | שדי חמד |
| 119 | 174.6 | 45.2 | 2 | 6 | שדמה |
| 103 | 203.5 | 38.5 | 2 | 5 | שדמות דבורה |
| 106 | 110.9 | 43.0 | 145 | 313 | שדרות |
| 98 | 119.8 | 35.8 | 4 | 6 | שובה |
| 105 | 150.6 | 42.5 | 60 | 150 | שוהם |
| 101 | 148.4 | 40.3 | 4 | 8 | שורש |
| 101 | 105.1 | 43.4 | 4 | 6 | שושנת העמקים |
| 114 | 118.8 | 38.9 | 12 | 14 | שייח' דנון |
| 70 | 111.2 | 36.6 | 7 | 11 | שילה |

לוח 31 (המשך)

| עומק אבטלה ממוצע (חוץ מהכשרה מקצועית) | דמי אבטלה ממוצעים ליום | גיל ממוצע (חוץ מחיילים) | מזה: גברים | סך הכול | יישוב |
|--|---------------------------|----------------------------|------------|---------|-----------------|
| 134 | 167.7 | 47.8 | 5 | 7 | שכניה |
| 100 | 108.8 | 41.2 | 37 | 88 | שלומי |
| 112 | 158.5 | 40.3 | 3 | 5 | שמרת |
| 121 | 200.3 | 41.9 | 8 | 17 | שמשית |
| 88 | 151.3 | 44.5 | 3 | 8 | שניר |
| 105 | 99.5 | 38.9 | 33 | 42 | שעב |
| 92 | 137.3 | 39.0 | 7 | 15 | שער אפרים |
| 111 | 142.0 | 42.4 | 22 | 44 | שערי תקווה |
| 106 | 101.6 | 40.7 | 180 | 262 | שפרעם |
| 107 | 191.7 | 41.9 | 2 | 6 | שקד |
| 109 | 128.1 | 42.1 | 1 | 7 | שרונה |
| 96 | 155.7 | 44.7 | 5 | 9 | שריגים (לי-און) |
| 89 | 121.9 | 40.6 | 7 | 17 | שתולים |
| 95 | 148.8 | 39.9 | 1,653 | 3,645 | תל אביב-יפו |
| 104 | 157.8 | 43.3 | 37 | 91 | תל מונד |
| 93 | 150.8 | 37.3 | 2 | 7 | תל עדשים |
| 104 | 66.2 | 34.5 | 40 | 48 | תל שבע |
| 96 | 151.3 | 45.4 | 2 | 7 | תלמי אלעזר |
| 102 | 152.2 | 40.4 | 3 | 7 | תלמים |
| 95 | 158.7 | 45.2 | 6 | 11 | תמרת |
| 90 | 123.0 | 46.6 | 3 | 6 | תעוז |
| 93 | 104.1 | 38.2 | 1 | 5 | תפרח |
| 85 | 100.0 | 39.7 | 3 | 10 | תקוע |

Abstract

This publication presents data on recipients of unemployment benefits in 2010 compared with those of previous years, including a discussion of the demographic and occupational characteristics of the recipients, as well as a number of traits of the unemployment.

According to the data, the unemployment rate declined from 7.6% in 2009 to 6.8% in 2010, a decline of about 10%. It should be noted that for the first time, the rate of unemployment among men was higher in 2010 than that among women.

An even sharper decline – of about 20% – was noted in the number of persons receiving unemployment benefits. As a result of the gap between these rates, the rate of those receiving unemployment benefits out of total non-employed went down from 32% to 27%.

A total amount of NIS 2,534 million was paid in unemployment benefits, a sum which is less than a quarter of the total amount collected for this insurance branch.

The source of the data is the data files from approved claims for unemployment benefits. These claims include information on payments, on demographic characteristics and on the occupational history of the claimants.



NATIONAL INSURANCE INSTITUTE
Research and Planning Administration

**Recipients of Unemployment Benefits
in 2010**

by Esther Toledano

Jerusalem, February 2011