



המוסד לביטוח לאומי  
מינהל המחקר והתכנון  
ירושלים, כסלו התשע"ו, דצמבר 2015



## מקבלי גמלה לילד נכה וקצבה לשירותים מיוחדים 2014

אופיר פינטו

סקרים תקופתיים **274**





המוסד לביטוח לאומי  
מינהל המחקר והתכנון

# מקבלי גמלה לילד נכה וקצבה לשירותים מיוחדים 2014

אופיר פינטו

סקרים תקופתיים 274  
ירושלים, כסלו התשע"ו, דצמבר 2015  
[www.btl.gov.il](http://www.btl.gov.il)



## פתח דבר

מינהל המחקר והתכנון של הביטוח הלאומי מציג בזאת פרסום נוסף בסדרה על מקבלי קצבאות נכות מהמוסד לביטוח לאומי ובו מידע על מקבלי גמלה לילד נכה וקצבה לשירותים מיוחדים.

בסוף שנת 2014 קיבלו את הגמלה לילד נכה 42,229 ילדים ואת הקצבה לשירותים מיוחדים – 48,846 איש. פרסום זה מציג את מאפייניהם של מקבלי הגמלאות הללו בשנת 2014, תוך הבחנה בין המצטרפים החדשים לבין מי שהחלו לקבל אותן בשנים קודמות.

תודתי נתונה לרבקה פריאור, מנהלת אגף מחקרי נכויות במינהל המחקר והתכנון, על תרומתה המקצועית והסיוע במשימה, ולאילת כהן-קלוזנר, מנהלת תחום גמלאות נכויות מיוחדות, שתרמה מהידע שלה ומניסיונה המקצועי. כמו כן תודה למיה עורב-הטל, העורכת הלשונית, ששיפרה את סגנון הכתיבה, ולנירה עמיר, שנשאה בנטל ההדפסה.

פרופ' דניאל גוטליב  
סמנכ"ל מחקר ותכנון



## תמצית

חוק הביטוח הלאומי מגדיר שלוש קצבאות שונות על-פי קבוצות גיל לאנשים התלויים בעזרת הזולת בביצוע פעולות היומיום: (א) גמלה לילד נכה – לילדים שעדיין לא הגיעו לגיל 18. (ב) קצבה לשירותים מיוחדים לנכים – לבני 18 עד גיל פרישה. (ג) גמלת סיעוד – למי שהגיעו לגיל פרישה. מבחני הזכאות ורמות הגמלה שונים מקבוצה לקבוצה. בסקר זה נתמקד בשתי הקבוצות הראשונות – ילדים המקבלים גמלה לילד נכה ומקבלי הקצבה לשירותים מיוחדים.

**הגמלה לילד נכה** נועדה לסייע למשפחה המטפלת בילד עם צרכים מיוחדים בהוצאות הכרוכות בטיפול האישי והסיעודי בו או בכל טיפול אחר שנועד לשפר את תפקודו, ולעודד אותה לטפל בילד במסגרת הבית והקהילה. בשנה האחרונה עלה קצב הגידול במספר הילדים המקבלים את הגמלה כתוצאה מהרחבת העילות המזכות בגמלה. בדצמבר 2014 הגיע מספרם לכ-42 אלף, שהם על-פי ההערכות כ-15% מסך הילדים עם צרכים מיוחדים החיים בישראל.

**הקצבה לשירותים מיוחדים** משולמת לבני 18 עד גיל הפרישה (ולעתים, לפי בחירתם, גם לאחר גיל הפרישה) והיא מסייעת למי שתלויים בעזרת הזולת בביצוע פעולות היומיום או שזקוקים להשגחה מתמדת למניעת סכנת חיים לעצמם או לאחרים. כ-49 אלף אנשים קיבלו ב-2014 קצבה זו מדי חודש. מספר המקבלים בשנה זו הוסיף לגדול לעומת השנים קודמות, בין היתר בגלל הרחבת תנאי הזכאות לקצבה על-פי מבחן ה-IADL.

פרסום זה מציג את מאפייניהם של מקבלי קצבאות אלה בשנת 2014, תוך הבחנה בין מי שהצטרפו בשנה זו לבין מי שהחלו לקבל אותן בשנים הקודמות.





# תוכן העניינים

1	<b>גמלה לילד נכה</b>
1	עיקרי החוק
2	מקבלי הגמלה
8	נתונים נוספים
<b>18</b>	<b>הקצבה לשירותים מיוחדים</b>
18	עיקרי החוק
19	מקבלי הקצבה
24	נתונים נוספים
<b>31</b>	<b>נושאים לדיון</b>
31	בוגרים עם אוטיזם – השתלבות בחברה 2003-2013
34	שינוי מבחני הזכאות לקצבה לשירותים מיוחדים
<b>37</b>	<b>נספחים - לוחות</b>
39	1. שיעורי הגמלה לילד נכה על-פי התקנות
40	2. אופן קביעת הזכאות לקצבה לשירותים מיוחדים, ישראל ומדינות נבחרות
41	3. חלוקת מדינת ישראל למחוזות ולנפות



# גמלה לילד נכה

## עיקרי החוק

הגמלה לילד נכה נועדה לסייע למשפחה המטפלת בילד עם צרכים מיוחדים בהוצאות הכרוכות בטיפול האישי והסיעודי הקשה בו או בכל טיפול אחר שנועד לשפר את תפקודו, וכן לעודד אותה לטפל בילד במסגרת הבית והקהילה.

בתהליך קביעת הזכאות לגמלה שני שלבים: בשלב הראשון פקיד התביעות מוודא שמתקיימים תנאי הזכאות המקדימים: הילד, כהגדרתו בחוק הביטוח הלאומי, עדיין לא הגיע לגיל 18; הוא ילדו של מבוטח<sup>1</sup> (או של מי שהיה מבוטח ונפטר בהיותו תושב ישראל); והוא אינו מוחזק במשפחת אומנה<sup>2</sup> או במוסד (בתנאי פנימייה שבו ניתנים שירותי ריפוי, סיעוד או שיקום<sup>3</sup>). בשלב השני, רופא מומחה ברפואת ילדים בודק מטעם המוסד את הילד וקובע אם מתקיים בו אחד התנאים האלה:

- **תלוי בעזרת הזולת** (מגיל 3 שנים): ילד שכתוצאה ממחלה, תסמונת, תאונה או מום מלידה הוא תלוי בעזרת הזולת באופן חריג מהמקובל בקרב בני גילו, בביצוע פעולות היומיום (לבישה, אכילה, רחצה, היגיינה אישית וניידות בבית).
- **זקוק לנוכחות מתמדת או להשגחה קבועה** (מגיל 90 יום): ילד שעקב ליקוי רפואי חמור, מחלה כרונית קשה, הפרעת התנהגות חמורה או פיגור שכלי אי אפשר להשאירו ללא השגחה קבועה, או שהוא זקוק לנוכחות מתמדת של הזולת, למניעת סכנת חיים לעצמו או לאחרים.
- **יש לו ליקוי מיוחד הקבוע בתקנות** (מהלידה): עיכוב בהתפתחות, זקוק לסיוע בתקשורת, ירידה בשמיעה, ליקוי ראייה, אוטיזם או פסיכוזה, תסמונת דאון.
- **זקוק לטיפול רפואי מיוחד** (מגיל 90 יום): ילד שעקב מחלה כרונית הוא זקוק לטיפול רפואי מיוחד.

בשנים האחרונות נעשו תיקונים בחוק, שהובילו להרחבת מספר הזכאים ולהגדלת הקצבה החודשית המשולמת להם. הבולטים שבהם: (א) יישום המלצות ועדת אור-נוי, שבעקבותיהן גדל מספר העילות המזכות בגמלה. (ב) האחדת התוספת לדמי מחיה ועזרה בלימודים לרמה של 20% מגובה הגמלה המלאה ומתן התוספת לכלל מקבלי הגמלה. (ג) הגדלת הגמלה המשולמת לילדים התלויים לחלוטין בעזרת הזולת.

על-פי תקנות ילד נכה, סכום הגמלה נקבע, לכל סוג ליקוי, כאחוז מקצבת נכות מלאה ליחיד<sup>4</sup>. בעקבות התיקונים נקבעו שלוש רמות זכאות בסיסיות לגמלה: 50%, 100% ו-128%. ילד שמתקיים בו יותר מתנאי זכאות אחד, יהיה זכאי לגמלה אחת בשיעור הגבוה ביותר מביניהן.

<sup>1</sup> לרבות ילדים חורגים או מאומצים שטרם מלאו להם 18 שנים.

<sup>2</sup> משפחת אומנה המחזיקה בילד עם צרכים מיוחדים זכאית לתמיכה ממוסד הרווחה.

<sup>3</sup> חוץ ממקרים שהילד מוחזק במוסד והוריו נושאים בכל הוצאות אחזקתו.

<sup>4</sup> שלא כקצבת נכות, המושפעת מאחוזי הנכות הרפואית ודרגת האי-כושר, אין הבדל בין מקבלי גמלה לילד נכה הזכאים בגין אותה עילה (נספח 1).

בשנת 2014 סכום הגמלה החודשית הבסיסית לילד המקבל גמלה בשיעור 100% היה 2,189 ש"ח. ילדים המקבלים גמלה בשיעור 100% או יותר, זכאים לקצבה חודשית נוספת (קח"ן) בשיעור 17% מקצבה מלאה ליחיד – 372 ש"ח לחודש ב-2014.

משפחה שבה שני ילדים או יותר המקבלים גמלה לילד נכה זכאית לגמלה בשיעור מוגדל ב-50% בעבור כל אחד מהילדים (משיעור הגמלה המגיע לכל ילד). משפחה שבה שני ילדים עם צרכים מיוחדים, אשר אחד מהם אינו זכאי לגמלה (משום שהוא שוהה במוסד או שהוא בן יותר מ-18 ועד הגיעו לגיל 18 שולמה בעבורו גמלה), זכאית אף היא לגמלה בשיעור מוגדל בעבור הילד.

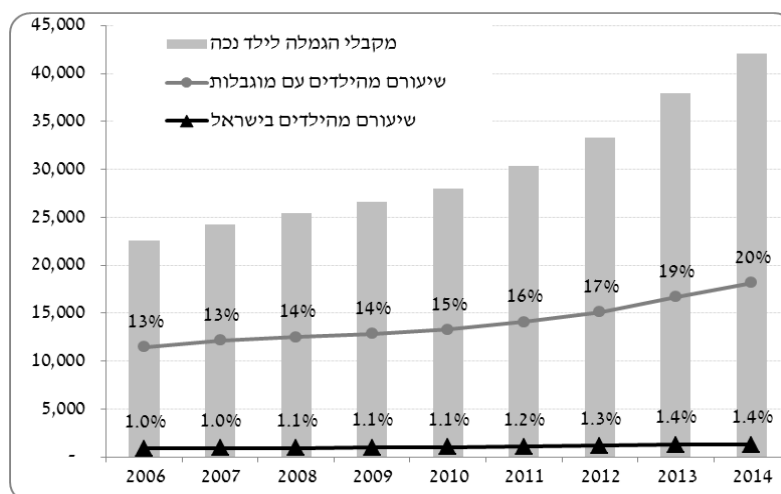
ילדים שמלאו להם 18 ועשויים להיות זכאים לקצבת נכות או לקצבת שר"מ, המוסד יזום בעבורם תביעה למיצוי זכויותיהם בגמלאות אלה. תשלום הגמלה נמשך שלושה חודשים נוספים לאחר גיל 18, לשם שמירה על רצף התשלומים.

## מקבלי הגמלה

מחקר ארצי על ילדים עם נכויות בישראל, שנעשה בשנים 1995-1997 בידי הביטוח הלאומי וגיוינט-מכון ברוקדייל, העלה כי 7.7% מהילדים בישראל סובלים מבעיית תפקוד כרונית או זקוקים לטיפול רפואי קבוע למשך שנה או יותר. לפי אומדן זה, בדצמבר 2014 היו בישראל כ-210 אלף ילדים עם צרכים מיוחדים, 42,229 בהם (20%) קיבלו גמלה לילד נכה – גידול של 11% לעומת 2013 (תרשים 1). הסיבה העיקרית לגידול היא החזרת עילת ההשגחה לרשימת העילות המזכות בקצבה (מספר הילדים הזקוקים להשגחה הכפיל עצמו גם בשנה האחרונה).

### תרשים 1

#### מקבלי הגמלה לילד נכה ושיעורם בכלל הילדים עם מוגבלות, 2006-2014



לגידול במספר מקבלי הגמלה ולשינוי בגובה הגמלה השפעה על סך ההוצאה על הגמלה ועל חלקה היחסי בכלל גמלאות הנכות: בסך הכל שולמו ב-2014 1.35 מיליארד ש"ח לטובת תשלומי הגמלאות לילד נכה, שהם כ-10% מכלל תשלומי ענף נכות כללית (לוח 1).

לוח 1  
**מקבלי גמלה לילד נכה, סך התשלומים וחלקם היחסי מבין כלל תשלומי ענף נכות, 2014-2006**

סך התשלומים		מקבלי הגמלה לילד נכה	שנה
חלקם היחסי מתשלומי ענף נכות	מספרים מוחלטים (אלפי ש"ח)		
7.8%	737,606	22,601	2006
7.9%	777,891	24,248	2007
7.9%	805,047	25,418	2008
8.0%	849,678	26,633	2009
8.2%	909,122	28,016	2010
8.6%	962,464	30,396	2011
9.2%	1,098,228	33,308	2012
9.9%	1,218,903	37,965	2013
10.4%	1,350,595	42,229	2014

על-פי הגדרות הזכאות, לגמלה לילד נכה זכאי ילד שתפקודו חורג במידה ניכרת מהרגיל אצל בני גילו<sup>5</sup>. מאחר שבכל גיל מצופה מהילד לבצע פעולות שונות, קביעות רבות הן זמניות ותביעות רבות מוגשות עם סיום תקופת הנכות הזמנית שנקבעה. למרות זאת, הביטוח הלאומי פועל כדי להגדיל את שיעור הקביעות הצמיתות, במטרה לצמצם את מספר הפעמים שעל הילדים להתייצב בפני הוועדות הרפואיות.

ב-2014 הוגשו בסך הכל 29,263 תביעות לקצבה, 20% יותר מב-2013, 57% בהן היו תביעות חוזרות. כ-23 אלף בקשות הועברו לוועדות הרפואיות ונדונו שם בידי רופאי המוסד. בממוצע התקיימו 1.3 דיונים לכל בקשה (לוח 2).

לוח 2  
**בקשות, דיונים וועדות רפואיות שהתקיימו בתחום ילד נכה, 2014**

ועדות	דיונים	בקשות	דרג דיון
13,802	29,856	23,007	סך הכל
11,962	26,528	21,002	דרג ראשון
1,840	3,328	2,005	דרג שני – עררים

מקבלי הגמלה נחלקים לארבע קבוצות: ילדים התלויים בזולת, ילדים הזקוקים לנוכחות או להשגחה, ילדים עם ליקוי מיוחד וילדים הזקוקים לטיפול מיוחד. קבוצת הילדים הזקוקים להשגחה גדלה ב-2014 ב-33%, בעקבות שינוי חקיקה ב-2012, שהוביל להקלה בתנאי הזכאות בעילה זו<sup>6</sup>.

<sup>5</sup> כתוצאה מהתפתחותו הטבעית של הילד, השפעת המוגבלות מורגשת בעיקר בהיותו פעוט וקטנה ככל שהוא מתבגר.

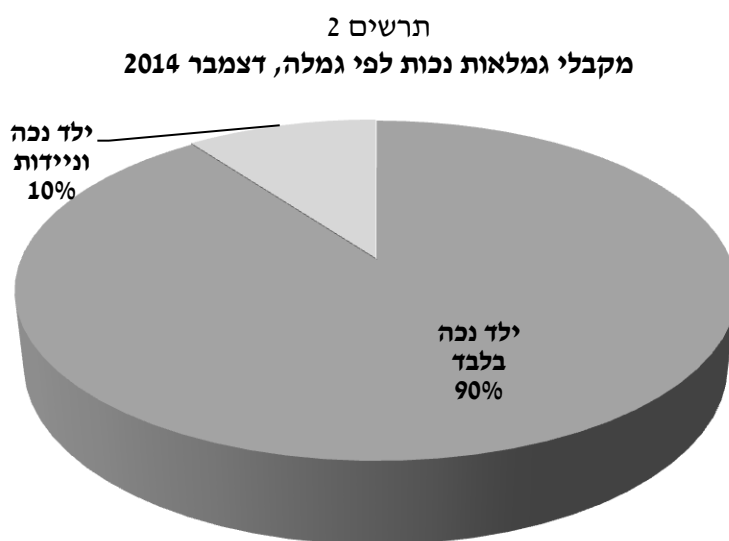
<sup>6</sup> להרחבה ראו: ביטוח לאומי, ענף נכות, חוזר נכות: 1918.

לוח 3

מקבלי גמלה לילד נכה לפי ותק בקצבה ועילת הזכאות  
(מספרים מוחלטים ואחוזים), דצמבר 2014

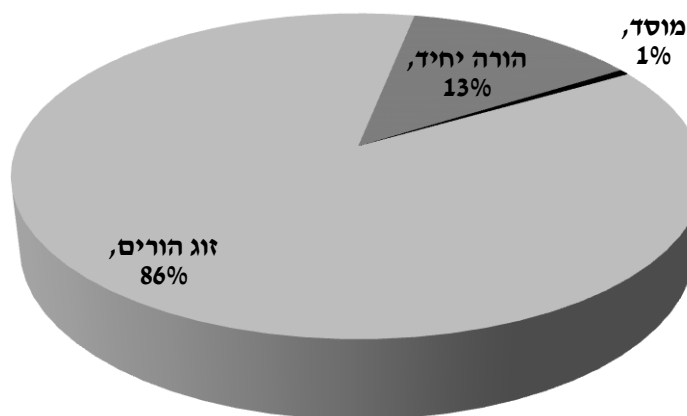
מצטרפים חדשים		מקבלים קיימים		סך הכל		עילת הזכאות
אחוזים	מספרים מוחלטים	אחוזים	מספרים מוחלטים	אחוזים	מספרים מוחלטים	
<b>100</b>	<b>8,066</b>	<b>100</b>	<b>34,163</b>	<b>100</b>	<b>42,229</b>	<b>סך הכל</b>
4.3	348	21.4	7,324	18.2	7,672	<b>סך הכל</b> <b>תלויים בזולת</b>
3.2	260	5.9	2,018	5.4	2,278	תלות רבה
1.1	88	15.5	5,306	12.8	5,394	תלות לחלוטין
<b>34.9</b>	<b>2,817</b>	<b>17.7</b>	<b>6,031</b>	<b>21.0</b>	<b>8,848</b>	<b>סך הכל</b> <b>זקוקים להשגחה או נוכחות</b>
33.1	2,672	12.8	4,388	16.7	7,060	השגחה קבועה
1.8	145	4.8	1,643	4.2	1,788	נוכחות מתמדת
<b>38.0</b>	<b>3,064</b>	<b>47.6</b>	<b>16,244</b>	<b>45.7</b>	<b>19,308</b>	<b>סך הכל</b> <b>בעלי ליקוי מיוחד</b>
5.0	403	11.0	3,762	9.9	4,165	ליקוי שמיעה
22.7	1,828	29.2	9,968	27.9	11,796	רצף האוטיזם
1.7	134	3.0	1,012	2.7	1,146	ליקוי ראייה
2.9	232	1.0	335	1.3	567	סיוע בתקשורת
4.7	382	0.6	215	1.4	597	עיכוב ההתפתחות
1.1	85	2.8	952	2.5	1,037	תסמונת דאון
<b>22.8</b>	<b>1,837</b>	<b>13.4</b>	<b>4,564</b>	<b>15.2</b>	<b>6,401</b>	<b>סך הכל</b> <b>זקוקים לטיפול רפואי מיוחד</b>
2.4	194	1.4	480	1.6	674	ליקוי בגפיים
4.4	356	1.1	366	1.7	722	מחלה ממארת
0.2	13	0.4	151	0.4	164	ליקוי בעצמות
2.2	176	1.7	568	1.8	744	שלושה טיפולים
0.4	35	1.1	389	1.0	424	תסמונת נדירה
0.9	74	0.3	114	0.5	188	טיפול נשימתי
2.8	224	1.1	373	1.4	597	הזנה תוך גופית
0.1	5	0.2	76	0.2	81	דחף בלתי נשלט לאכילה
0.9	72	0.9	318	0.9	390	ליקוי בדרכי השתן
1.6	129	1.4	485	1.5	614	בדיקות תכופות מחוץ לבית
6.9	559	3.6	1,244	4.3	1,803	סוכרת

משנת 1999, ילדים בני 3 ויותר המקבלים גמלה ושיעור מוגבלותם בניידות הוא 80% לפחות או שוועדה רפואית קבעה שהם זקוקים לכיסא גלגלים ומשתמשים בו, זכאים לקבל גם גמלת ניידות. משפחה שבה שני ילדים או יותר, שלכל אחד מהם נקבעו 80% מוגבלות בניידות לפחות או שנקבע כי הם אינם מסוגלים ללכת בכוחות עצמם, והם מתגוררים באותה דירה, עשויה להיות זכאית להטבות לפי הסכם הניידות גם לפני גיל 3. בדצמבר 2014 קיבלו 4,282 ילדים (כ-10% מכלל מקבלי הגמלה) שתי גמלאות בו-זמנית (תרשים 2).



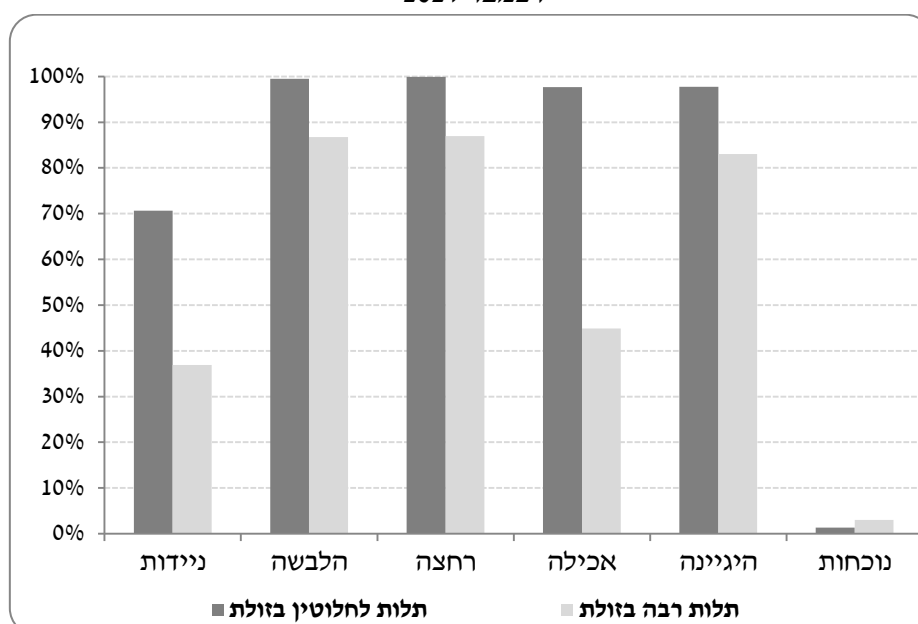
הגמלה לילד נכה משולמת למי שבהחזקתו או בהשגחתו נמצא הילד הזכאי לה. 99% מהילדים נמצאים בהשגחה של אחד מהוריהם לפחות, כ-13% מהם ילדים במשפחה חד-הורית, בדרך כלל אם יחידנית (תרשים 3).

**תרשים 3**  
**מקבלי גמלה לילד נכה לפי מקבל הגמלה, דצמבר 2014**



מידת התלות של הילד בעזרת הזולת נקבעת על-פי תפקודו בחמישה תחומים יומיומיים בכפוף לסולם של כף (ADL) – ניידות בתוך הבית, הלבשה, רחצה, אכילה והיגיינה אישית, וכן על-פי מידת הזדקקותו לנוכחות של הזולת כדי למנוע סכנת חיים לעצמו או לזולתו. כמעט כל הילדים המוגדרים כתלויים לחלוטין בזולת נזקקים לעזרה בפעולות בהלבשה, רחצה, אכילה והיגיינה וכ-70% גם בניידות בבית (תרשים 4). יתר על כן, מלבד בפעולת האכילה (שבה הם מקבלים 2 נקודות מ-3 אפשריות), רובם מקבלים בסעיפים אלה את הניקוד הגבוה ביותר האפשרי, עדות לקושי העצום שמטיל הטיפול בילדים אלה על הוריהם.

תרשים 4  
ילדים התלויים בזולת לפי סוג העזרה הנדרשת (אחוזים),  
דצמבר 2014



טיפול בילד עם צרכים מיוחדים מקשה על ההורים, וטיפול ביותר מילד נכה אחד מקשה שבעתיים. בשנת 2014 היו 2,497 משפחות שבהן יותר מילד אחד המקבל גמלה לילד נכה – 30% יותר מהתקופה המקבילה ב-2013 (בסך הכל 6,901 ילדים). ל-317 בהן יש לפחות שלושה ילדים עם צרכים מיוחדים. התפלגות הליקויים השכיחים אצל אותם ילדים מעלה כי ב-25% מהמשפחות שני ילדים או יותר עם אוטיזם, בכ-19% הילדים סובלים מבעיות שמיעה, בכ-5% ילדים עם ליקוי ראייה וב-35% מהמשפחות הילדים תלויים בעזרת הזולת או זקוקים להשגחה/נוכחות קבועה למניעת סכנת חיים לעצמם או לאחרים.

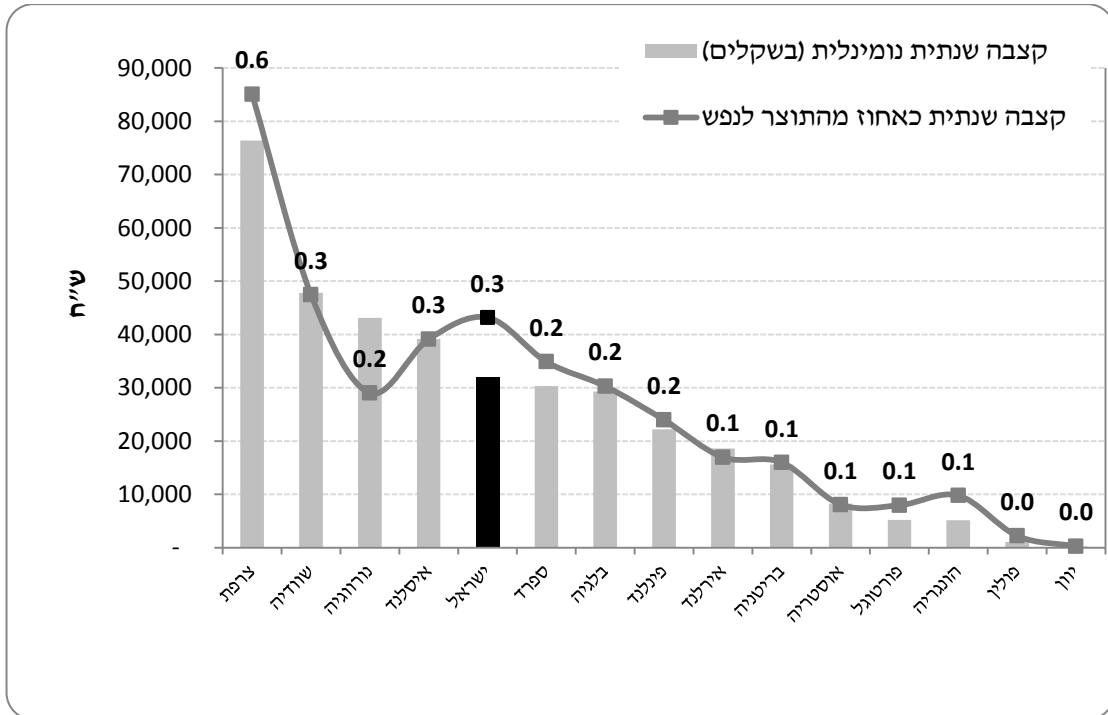
בשנת 2010 ערך הביטוח הלאומי<sup>7</sup> השוואה של מערכת הביטחון הסוציאלי בישראל למדינות ה-OECD, וממנה עלה כי במחצית ממדינות הארגון אין כלל תגמול מיוחד לילדים עם צרכים

<sup>7</sup> ז'יק בנדלק ואחרים (2010). מערכת הביטחון הסוציאלי במבט בינלאומי: ישראל ומדינות ה-OECD 2009.



מיוחדים. יתרה מכך, בהשוואה למדינות שמשלמות קצבה לילדים עם צרכים מיוחדים, גובה הגמלה הריאלי לילדים נכים בישראל, המחושב כאחוז מהתוצר השנתי לנפש, גבוה ממרבית המדינות (חוץ מצרפת ושוודיה) (תרשים 5).

תרשים 5  
 הקצבה השנתית לילדים נכים, נומינלית (ש"ח) וכאחוז מהתוצר לנפש,  
 ישראל ומדינות נבחרות, 2010



## נתונים נוספים

- 2/3 ממוקבלי הגמלה לילד נכה הם בניס. מספר הבנים עם אוטיזם גבוה פי 5 ממספר הבנות עם אוטיזם.
- יותר ממחצית ממוקבלי הגמלה הצטרפו למערכת עוד לפני שמלאו להם 3 שנים – נתון המצביע על כך שרוב מוקבלי הגמלה הם בעלי מגבלה מלידה<sup>8</sup>.
- לאור השינויים שהתקבלו בעקבות המלצות ועדת אור-נוי<sup>9</sup>, כ-70% מן המוקבלים זכאים לגמלה בשיעור של 100% ויותר (לא כולל התוספת המשולמת למשפחה שבה יותר מילד נכה אחד).
- כ-2% בלבד ממוקבלי הגמלה מעסיקים עובד זר אחד לפחות בביתם.
- מבין הילדים שבביתם מועסק עובד זר, 61% זכאים לקצבה כתלויים לחלוטין בזולת ו-18% בגלל אוטיזם.
- ל-6,901 ילדים משולמת תוספת משום שבמשפחתם יש יותר מילד נכה אחד. הליקויים הבולטים של ילדים אלה הם בעיות אוטיזם או שמיעה.
- ל-19% ממוקבלי הגמלה נקבעה השנה בפעם הראשונה זכאות לגמלה. זכאותם של כ-19% נוספים נבדקה השנה מחדש.

### לוח 4

מוקבלי גמלה לילד נכה לפי ותק בקצבה ונפת מגורים  
(מספרים מוחלטים ואחוזים), דצמבר 2014

נפה	סך הכל		מוקבלים קיימים*		מצטרפים חדשים**	
	מספרים מוחלטים	אחוזים	מספרים מוחלטים	אחוזים	מספרים מוחלטים	אחוזים
<b>סך הכל</b>	<b>42,229</b>	<b>100</b>	<b>34,163</b>	<b>100</b>	<b>8,066</b>	<b>100</b>
ירושלים	5,871	13.9	4,841	14.2	1,030	12.8
תל אביב	5,638	13.4	4,506	13.2	1,132	14.0
חיפה	2,473	5.9	1,984	5.8	489	6.1
אשקלון	2,788	6.6	2,224	6.5	564	7.0
באר שבע	4,512	10.7	3,708	10.9	804	10.0
גולן	180	0.4	139	0.4	41	0.5
השרון	2,025	4.8	1,644	4.8	381	4.7
חדרה	1,990	4.7	1,642	4.8	348	4.3
יהודה ושומרון	2,286	5.4	1,794	5.3	492	6.1
יזרעאל	2,476	5.9	2,022	5.9	454	5.6
כינרת	676	1.6	520	1.5	156	1.9
עכו	3,056	7.2	2,547	7.5	509	6.3
פתח תקוה	3,245	7.7	2,631	7.7	614	7.6
צפת	617	1.5	467	1.4	150	1.9
רחובות	2,556	6.1	2,053	6.0	503	6.2
רמלה	1,840	4.4	1,441	4.2	399	5.0

\* מי שהצטרפו לפני 1.1.14.  
\*\* מי שהצטרפו לאחר 1.1.14.

<sup>8</sup> גיל ההצטרפות מחושב בהתאם לתאריך הלידה המדויק.  
<sup>9</sup> להרחבה ראו: ביטוח לאומי, ענף נכות, חוזרי נכות: 1840 ו-1918.

לוח 5

מקבלי הגמלה לילד נכה לפי ותק בקצבה, מין וגיל  
(מספרים מוחלטים ואחוזים), דצמבר 2014

מצטרפים חדשים		מקבלים קיימים		סך הכל		גיל	מין
אחוזים	מספרים מוחלטים	אחוזים	מספרים מוחלטים	אחוזים	מספרים מוחלטים		
<b>100</b>	<b>8,066</b>	<b>100</b>	<b>34,163</b>	<b>100</b>	<b>42,229</b>		<b>סך הכל</b>
<b>64.6</b>	<b>5,210</b>	<b>65.8</b>	<b>22,480</b>	<b>65.6</b>	<b>27,690</b>	<b>סך הכל</b>	<b>בנים</b>
18.1	1,456	1.6	555	4.8	2,011	עד 3	
18.0	1,454	10.9	3,739	12.3	5,193	5-3	
12.6	1,015	18.2	6,200	17.1	7,215	9-6	
9.0	723	18.7	6,372	16.8	7,095	13-10	
7.0	562	16.4	5,614	14.6	6,176	17-14	
<b>35.4</b>	<b>2,856</b>	<b>34.2</b>	<b>11,683</b>	<b>34.4</b>	<b>14,539</b>	<b>סך הכל</b>	<b>בנות</b>
12.0	966	1.1	391	3.2	1,357	עד 3	
7.8	628	5.8	1,971	6.2	2,599	5-3	
5.7	456	8.4	2,859	7.9	3,315	9-6	
5.3	429	9.5	3,249	8.7	3,678	13-10	
4.7	377	9.4	3,213	8.5	3,590	17-14	

לוח 6

מקבלי גמלה לילד נכה לפי ותק בקצבה, מין וגיל בעת ההצטרפות  
(מספרים מוחלטים ואחוזים), דצמבר 2014

מצטרפים חדשים		מקבלים קיימים		סך הכל		גיל הצטרפות	מין
אחוזים	מספרים מוחלטים	אחוזים	מספרים מוחלטים	אחוזים	מספרים מוחלטים		
<b>100</b>	<b>8,066</b>	<b>100</b>	<b>34,163</b>	<b>100</b>	<b>42,229</b>		<b>סך הכל</b>
<b>64.6</b>	<b>5,210</b>	<b>65.8</b>	<b>22,480</b>	<b>65.6</b>	<b>27,690</b>	<b>סך הכל</b>	<b>בנים</b>
28.3	2,283	37.7	12,888	35.9	15,171	עד 3	
12.8	1,029	14.2	4,840	13.9	5,869	5-3	
11.0	890	9.4	3,215	9.7	4,105	9-6	
7.8	626	3.8	1,294	4.6	1,920	13-10	
4.7	382	0.7	243	1.5	625	17-14	
<b>35.4</b>	<b>2,856</b>	<b>34.2</b>	<b>11,683</b>	<b>34.4</b>	<b>14,539</b>	<b>סך הכל</b>	<b>בנות</b>
16.2	1,307	21.3	7,286	20.4	8,593	עד 3	
5.7	458	6.2	2,127	6.1	2,585	5-3	
5.0	405	4.1	1,401	4.3	1,806	9-6	
5.2	421	2.1	709	2.7	1,130	13-10	
3.3	265	0.5	160	1.0	425	17-14	

לוח 7

מקבלי גמלה לילד נכה לפי ותק בקצבה, קבוצת זכאות וגיל בעת ההצטרפות  
(מספרים מוחלטים ואחוזים), דצמבר 2014

מצטרפים חדשים		מקבלים קיימים		סך הכל		גיל הצטרפות	קבוצת זכאות
אחוזים	מספרים מוחלטים	אחוזים	מספרים מוחלטים	אחוזים	מספרים מוחלטים		
<b>100</b>	<b>8,066</b>	<b>100</b>	<b>34,163</b>	<b>100</b>	<b>42,229</b>		<b>סך הכל</b>
<b>4.3</b>	<b>348</b>	<b>21.4</b>	<b>7,324</b>	<b>18.2</b>	<b>7,672</b>	<b>סך הכל</b>	<b>תלויים בזולת</b>
0.7	59	15.3	5,233	12.5	5,292	עד 3	
1.4	115	3.8	1,295	3.3	1,410	3-5	
1.0	78	1.8	604	1.6	682	6-9	
0.8	61	0.5	159	0.5	220	10-13	
0.4	35	0.1	33	0.2	68	14-17	
<b>34.9</b>	<b>2,817</b>	<b>17.7</b>	<b>6,031</b>	<b>21.0</b>	<b>8,848</b>	<b>סך הכל</b>	<b>זקוקים להשגחה או נוכחות</b>
12.1	974	7.1	2,417	8.0	3,391	עד 3	
7.4	598	4.6	1,554	5.1	2,152	3-5	
7.7	624	4.0	1,361	4.7	1,985	6-9	
5.0	402	1.7	570	2.3	972	10-13	
2.7	219	0.4	129	0.8	348	14-17	
<b>38.0</b>	<b>3,064</b>	<b>47.6</b>	<b>16,244</b>	<b>45.7</b>	<b>19,308</b>	<b>סך הכל</b>	<b>בעלי ליקוי מיוחד</b>
22.1	1,783	29.1	9,953	27.8	11,736	עד 3	
6.8	551	9.7	3,326	9.2	3,877	3-5	
3.9	314	5.6	1,927	5.3	2,241	6-9	
2.9	231	2.5	868	2.6	1,099	10-13	
2.3	185	0.5	170	0.8	355	14-17	
<b>22.8</b>	<b>1,837</b>	<b>13.4</b>	<b>4,564</b>	<b>15.2</b>	<b>6,401</b>	<b>סך הכל</b>	<b>זקוקים לטיפול רפואי מיוחד</b>
9.6	774	7.5	2,571	7.9	3,345	עד 3	
2.8	223	2.3	792	2.4	1,015	3-5	
3.5	279	2.1	724	2.4	1,003	6-9	
4.4	353	1.2	406	1.8	759	10-13	
2.6	208	0.2	71	0.7	279	14-17	

לוח 8

מקבלי גמלה לילד נכה לפי ותק בקצבה, מין וסיבת הזכאות  
(מספרים מוחלטים ואחוזים), דצמבר 2014

מצטרפים חדשים		מקבלים קיימים		סך הכל		סיבת הזכאות	מין
אחוזים	מספרים מוחלטים	אחוזים	מספרים מוחלטים	אחוזים	מספרים מוחלטים		
100	8,066	100	34,163	100	42,229		<b>סך הכל</b>
<b>64.6</b>	<b>5,210</b>	<b>65.8</b>	<b>22,480</b>	<b>65.6</b>	<b>27,690</b>	<b>סך הכל</b>	<b>בנים</b>
0.9	70	1.0	330	1.0	400	בדיקות תכופות מחוץ לבית	
0.1	5	0.1	33	0.1	38	דחף בלתי נשלט לאכילה	
1.3	102	0.6	196	0.7	298	הזנה תוך גופית	
21.4	1,727	8.2	2,813	10.8	4,540	השגחה קבועה	
0.6	47	0.2	63	0.3	110	טיפול נשימתי	
1.3	104	0.9	294	0.9	398	ליקוי בגפיים	
0.6	47	0.5	164	0.5	211	ליקוי בדרכי השתן	
0.1	10	0.2	80	0.2	90	ליקוי בעצמות	
0.9	75	1.7	573	1.5	648	ליקוי ראייה	
2.6	212	5.8	1,990	5.2	2,202	ליקוי שמיעה	
2.5	200	0.7	228	1.0	428	מחלה ממארת	
1.2	96	3.2	1,103	2.8	1,199	נוכחות מתמדת	
1.8	147	0.7	221	0.9	368	סיוע בתקשורת	
3.5	279	1.9	641	2.2	920	סוכרת	
18.3	1,472	24.4	8,336	23.2	9,808	רצף האוטיזם	
2.7	215	0.3	117	0.8	332	עיכוב בהתפתחות	
1.4	115	1.0	328	1.1	443	שלושה טיפולים	
0.7	59	9.0	3,070	7.4	3,129	תלות לחלוטין בזולת	
1.9	153	3.5	1,210	3.2	1,363	תלות רבה בזולת	
0.7	57	1.4	483	1.3	540	תסמונת דאון	
0.2	18	0.6	207	0.5	225	תסמונת נדירה	
<b>35.4</b>	<b>2,856</b>	<b>34.2</b>	<b>11,683</b>	<b>34.4</b>	<b>14,539</b>	<b>סך הכל</b>	<b>בנות</b>
0.7	59	0.5	155	0.5	214	בדיקות תכופות מחוץ לבית	
.	.	0.1	43	0.1	43	דחף בלתי נשלט לאכילה	
1.5	122	0.5	177	0.7	299	הזנה תוך גופית	
11.7	945	4.6	1,575	6.0	2,520	השגחה קבועה	
0.3	27	0.2	51	0.2	78	טיפול נשימתי	
1.1	90	0.5	186	0.7	276	ליקוי בגפיים	
0.3	25	0.5	154	0.4	179	ליקוי בדרכי השתן	
0.0	3	0.2	71	0.2	74	ליקוי בעצמות	
0.7	59	1.3	439	1.2	498	ליקוי ראייה	
2.4	191	5.2	1,772	4.7	1,963	ליקוי שמיעה	
1.9	156	0.4	138	0.7	294	מחלה ממארת	
0.6	49	1.6	540	1.4	589	נוכחות מתמדת	
1.1	85	0.3	114	0.5	199	סיוע בתקשורת	
3.5	280	1.8	603	2.1	883	סוכרת	
4.4	356	4.8	1,632	4.7	1,988	רצף האוטיזם	
2.1	167	0.3	98	0.6	265	עיכוב בהתפתחות	
0.8	61	0.7	240	0.7	301	שלושה טיפולים	
0.4	29	6.6	2,236	5.4	2,265	תלות לחלוטין בזולת	
1.3	107	2.4	808	2.2	915	תלות רבה בזולת	
0.4	28	1.4	469	1.2	497	תסמונת דאון	

לוח 9

מקבלי גמלה לילד נכה לפי ותק בקצבה ועילת הזכאות  
(מספרים מוחלטים ואחוזים), דצמבר 2014

מצטרפים חדשים		מקבלים קיימים		סך הכל		עילת הזכאות
אחוזים	מספרים	אחוזים	מספרים	אחוזים	מספרים	
100	8,066	100	34,163	100	42,229	סך הכל
4.2	342	16.6	5,668	14.2	6,010	P.D.D.
16.3	1,313	10.8	3,700	11.9	5,013	אוטיזם
0.0	3	0.0	3	0.0	6	אורטרוסטומיה
0.0	3	0.1	45	0.1	48	אימונוסופרסיה-מחלה משנית
0.2	16	0.1	39	0.1	55	ארבעה טיפולים משתי מחלות
0.5	36	0.2	76	0.3	112	בדיקות דם מחוץ לבית
0.2	12	0.1	16	0.1	28	גיגיונסטומיה
0.7	57	0.5	165	0.5	222	גסטרוסטומיה
0.1	5	0.2	76	0.2	81	דחף בלתי נשלט לאכילה
.	.	0.0	3	0.0	3	דלקות כרוניות בעצמות
1.1	89	0.3	107	0.5	196	האכלה ממושכת
0.6	48	0.2	57	0.3	105	הזנה טיפתית בזונדה
0.2	18	0.1	28	0.1	46	הזנה תוך ורידית
0.8	68	0.3	103	0.4	171	המשך תשלום מחלה ממארת
0.0	1	0.0	13	0.0	14	העדר גפיים
0.4	31	0.8	267	0.7	298	הפרעות בכליות ובדרכי השתן
27.1	2,185	10.7	3,649	13.8	5,834	זקוק להשגחה
0.2	17	0.3	92	0.3	109	חוסר תפקוד בשתי הגפיים
4.1	331	10.6	3,607	9.3	3,938	חירשות
0.4	28	0.2	78	0.3	106	טיפול אימונוסופרסיבי
0.9	74	0.3	114	0.5	188	טיפול נשימתי
0.7	53	0.6	195	0.6	248	כבד ראייה
0.9	72	0.5	155	0.5	227	כבד שמיעה
1.0	81	2.4	817	2.1	898	ליקוי ראייה
3.2	254	0.3	105	0.9	359	מחלה ממארת
0.0	3	0.1	35	0.1	38	מחלה משנית לסרטן
1.8	145	4.3	1,465	3.8	1,610	נוכחות מתמדת
2.9	232	1.0	335	1.3	567	סיוע בתקשורת
6.9	559	3.6	1,244	4.3	1,803	סוכרת
4.7	382	0.6	215	1.4	597	עיכוב בהתפתחות
1.2	93	1.2	409	1.2	502	עירוים
2.1	173	1.8	600	1.8	773	פסיכוזה
0.1	5	0.1	16	0.1	21	ציסטסטומיה
0.4	33	0.1	32	0.2	65	קולוסטומיה
0.2	13	0.4	148	0.4	161	שברים פתולוגיים בעצמות
6.0	487	2.2	739	2.9	1,226	שלושה טיפולים כולל השגחה
1.6	126	1.5	512	1.5	638	שלושה טיפולים לא כולל השגחה
.	.	0.5	178	0.4	178	שלושה סעיפים כולל נוכחות
0.4	33	0.0	15	0.1	48	שלושה סעיפים כולל אשפוז
0.0	1	0.0	2	0.0	3	שלושה סעיפים כולל מייצבי לחץ דם
3.2	260	5.9	2,018	5.4	2,278	תלות במידה רבה בזולת
1.1	88	15.5	5,306	12.8	5,394	תלות לחלוטין בזולת
1.1	85	2.8	952	2.5	1,037	תסמונת דאון
0.4	35	1.1	389	1.0	424	תסמונת נדירה
2.2	176	1.1	375	1.3	551	תפקוד לקוי בשתי גפיים

לוח 10

מקבלי גמלה לילד נכה לפי ותק בקצבה, קבוצת זכאות ושיעור גמלה בסיסי<sup>10</sup>  
(מספרים מוחלטים ואחוזים), דצמבר 2014

מצטרפים חדשים		מקבלים קיימים		סך הכל		שיעור גמלה בסיסי	קבוצת זכאות
אחוזים	מספרים מוחלטים	אחוזים	מספרים מוחלטים	אחוזים	מספרים מוחלטים		
<b>100</b>	<b>8,066</b>	<b>100</b>	<b>34,163</b>	<b>100</b>	<b>42,229</b>		<b>סך הכל</b>
<b>44.5</b>	<b>3,592</b>	<b>25.4</b>	<b>8,686</b>	<b>29.1</b>	<b>12,278</b>		<b>50%</b>
3.2	260	5.9	2,018	5.4	2,278	תלויים בעזרת הזולת	
27.1	2,185	10.7	3,642	13.8	5,827	זקוקים להשגחה	
5.2	420	4.2	1,432	4.4	1,852	בעלי ליקוי מיוחד	
9.0	727	4.7	1,594	5.5	2,321	זקוקים לטיפול רפואי מיוחד	
<b>54.4</b>	<b>4,386</b>	<b>59.0</b>	<b>20,171</b>	<b>58.2</b>	<b>24,557</b>		<b>100%</b>
7.8	632	7.0	2,389	7.2	3,021	זקוקים לנוכחות קבועה	
32.8	2,644	43.4	14,812	41.3	17,456	בעלי ליקוי מיוחד	
13.8	1,110	8.7	2,970	9.7	4,080	זקוקים לטיפול רפואי מיוחד	
<b>1.1</b>	<b>88</b>	<b>15.5</b>	<b>5,306</b>	<b>12.8</b>	<b>5,394</b>	<b>תלויים בעזרת הזולת</b>	<b>128%</b>

לוח 11

מקבלי גמלה לילד נכה שפנו לרשות ההגירה לפי ותק בקצבה, שיעור הגמלה הבסיסי  
והעסקת עובד זר (מספרים מוחלטים ואחוזים), דצמבר 2014

מצטרפים חדשים		מקבלים קיימים		סך הכל		העסקת עובד זר	שיעור הגמלה
אחוזים	מספרים מוחלטים	אחוזים	מספרים מוחלטים	אחוזים	מספרים מוחלטים		
<b>100</b>	<b>40</b>	<b>100</b>	<b>1,718</b>	<b>100</b>	<b>1,758</b>		<b>סך הכל</b>
<b>5.0</b>	<b>&lt; 10</b>	<b>3.4</b>	<b>59</b>	<b>3.5</b>	<b>61</b>		<b>50%</b>
.	.	1.5	26	1.5	26	מעסיקים עובד זר	
5.0	< 10	1.9	33	2.0	35	יש היתר לעובד זר	
<b>85.0</b>	<b>34</b>	<b>38.0</b>	<b>653</b>	<b>39.1</b>	<b>687</b>		<b>100%</b>
17.5	< 10	17.1	294	17.1	301	מעסיקים עובד זר	
67.5	27	20.9	359	22.0	386	יש היתר לעובד זר	
<b>10.0</b>	<b>&lt; 10</b>	<b>58.6</b>	<b>1,006</b>	<b>57.5</b>	<b>1,010</b>		<b>128%</b>
5.0	< 10	29.2	502	28.7	504	מעסיקים עובד זר	
5.0	< 10	29.3	504	28.8	506	יש היתר לעובד זר	

<sup>10</sup> לא כולל תוספת בגין לימודים ותוספת משפחה.

לוח 12

מקבלי גמלה לילד נכה המעסיקים עובד זר לפי ותק בקצבה וסיבת הזכאות  
(מספרים מוחלטים ואחוזים), דצמבר 2014

מצטרפים חדשים		מקבלים קיימים		סך הכל		סיבת הזכאות
אחוזים	מספרים מוחלטים	אחוזים	מספרים מוחלטים	אחוזים	מספרים מוחלטים	
<b>100</b>	<b>&lt; 10</b>	<b>100</b>	<b>822</b>	<b>100</b>	<b>831</b>	<b>סך הכל</b>
.	.	0.4	< 10	0.4	< 10	בדיקות תכופות מחוץ לבית
.	.	0.1	< 10	0.1	< 10	דחף בלתי נשלט לאכילה
22.2	< 10	2.9	24	3.1	26	הזנה תוך גופית
.	.	2.8	23	2.8	23	השגחה קבועה
11.1	< 10	1.1	< 10	1.2	10	טיפול נשימתי
.	.	0.9	< 10	0.8	< 10	ליקוי בגפיים
.	.	1.6	13	1.6	13	ליקוי בדרכי השתן
22.2	< 10	1.5	12	1.7	14	ליקוי ראייה
.	.	2.7	22	2.6	22	ליקוי שמיעה
.	.	0.2	< 10	0.2	< 10	מחלה ממארת
.	.	3.4	28	3.4	28	נוכחות מתמדת
.	.	0.1	< 10	0.1	< 10	סיוע בתקשורת
.	.	0.9	< 10	0.8	< 10	סוכרת
22.2	< 10	17.8	146	17.8	148	ספקטרום האוטיזם
.	.	0.2	< 10	0.2	< 10	עיכוב בהתפתחות
.	.	0.7	< 10	0.7	< 10	שלושה טיפולים
22.2	< 10	61.1	502	60.6	504	תלות לחלוטין בזולת
.	.	0.7	< 10	0.7	< 10	תלות רבה בזולת
.	.	0.2	< 10	0.2	< 10	תסמונת דאון
.	.	0.7	< 10	0.7	< 10	תסמונת נדירה



לוח 13

מקבלי גמלה לילד נכה הזכאים לתוספת משפחה, לפי ותק בקצבה וסיבת הזכאות  
(מספרים מוחלטים ואחוזים), דצמבר 2014

מצטרפים חדשים		מקבלים קיימים		סך הכל		סיבת הזכאות
אחוזים	מספרים מוחלטים	אחוזים	מספרים מוחלטים	אחוזים	מספרים מוחלטים	
<b>100</b>	<b>822</b>	<b>100</b>	<b>6,079</b>	<b>100</b>	<b>6,901</b>	<b>סך הכל</b>
10.1	83	21.3	1,292	19.9	1,375	ליקוי שמיעה
22.6	186	23.7	1,439	23.6	1,625	רצף האוטיזם
2.7	22	4.7	285	4.5	307	ליקוי ראייה
1.8	15	5.4	325	4.9	340	נוכחות מתמדת
2.8	23	0.9	54	1.1	77	סיוע בתקשורת
1.3	11	0.6	39	0.7	50	ליקוי בגפיים
2.1	17	0.3	17	0.5	34	מחלה ממארת
0.5	< 10	1.6	94	1.4	98	ליקוי בעצמות
2.8	23	2.4	146	2.5	169	שלושה טיפולים
33.8	278	11.2	683	13.9	961	השגחה קבועה
0.2	< 10	1.3	81	1.2	83	תסמונת נדירה
4.7	39	0.3	20	0.9	59	עיכוב בהתפתחות
0.7	< 10	0.2	< 10	0.2	15	טיפול נשימתי
1.3	11	0.8	46	0.8	57	הזנה תוך גופית
.	.	0.1	< 10	0.1	< 10	דחף בלתי נשלט לאכילה
0.2	< 10	0.5	30	0.5	32	ליקוי בדרכי השתן
2.4	20	2.0	120	2.0	140	בדיקות תכופות מחוץ לבית
5.1	42	2.4	143	2.7	185	סוכרת
3.2	26	5.6	338	5.3	364	תלות רבה בזולת
1.0	< 10	14.2	864	12.6	872	תלות לחלוטין בזולת
0.5	< 10	0.8	49	0.8	53	תסמונת דאון

לוח 14

מקבלי גמלה לילד נכה שזכאותם אושרה או חודשה השנה, לפי ותק בקצבה  
והסניף המטפל (מספרים מוחלטים ואחוזים), דצמבר 2014

מצטרפים חדשים		מקבלים קיימים		סך הכל		סניף
אחוזים	מספרים מוחלטים	אחוזים	מספרים מוחלטים	אחוזים	מספרים מוחלטים	
100	8,066	100	7,942	100	16,008	סך הכל
13.6	1,094	14.1	1,121	13.8	2,215	ירושלים
2.5	199	2.3	186	2.4	385	תל אביב
3.9	315	4.0	321	4.0	636	חיפה
2.9	232	2.7	213	2.8	445	אשדוד
2.6	206	2.6	207	2.6	413	אשקלון
10.0	807	10.0	792	10.0	1,599	באר שבע
2.7	219	2.7	213	2.7	432	בני ברק
4.5	364	4.8	384	4.7	748	חדרה
2.5	205	1.9	147	2.2	352	חולון
4.3	349	4.6	362	4.4	711	טבריה
2.6	207	2.3	179	2.4	386	יפו
4.0	326	3.7	295	3.9	621	כפר סבא
1.3	106	1.9	151	1.6	257	כרמיאל
3.2	257	3.7	294	3.4	551	נהריה
4.5	359	6.9	545	5.7	904	נצרת
4.4	351	3.7	294	4.0	645	נתניה
2.7	221	2.7	218	2.7	439	עפולה
5.9	476	6.3	500	6.1	976	פתח תקוה
2.3	188	2.5	199	2.4	387	קריות
2.3	186	1.9	152	2.1	338	ראשון לציון
5.6	454	4.6	366	5.1	820	רחובות
9.3	749	7.6	605	8.5	1,354	רמלה
2.4	196	2.5	198	2.5	394	רמת גן

# הקצבה לשירותים מיוחדים

## עיקרי החוק

הקצבה לשירותים מיוחדים (שר"מ) משולמת למבוטחים הזקוקים לעזרה של אדם אחר בפעולות היום-יום לפי מבחן ADL (לבישה, אכילה, רחצה, הפרשות וניידות בתוך הבית) ולעזרה במשק הבית לפי מבחן IADL<sup>11</sup> (הכנת מזון, אחזקת בית, נטילת תרופות, סידורים מוסדיים וכספיים, קניות מחוץ לבית, הפעלת מכשירים), או שהם זקוקים להשגחה מתמדת למניעת סכנת חיים לעצמם או לאחרים<sup>12</sup>.

לקצבה עשויים להיות זכאים מי שמתגוררים בארץ ושלא הגיעו לגיל פרישה לפני שהוגשה התביעה אם מתקיימים בהם התנאים האלה:

- הם מקבלים קצבת נכות כללית – אם שיעור הנכות הרפואית שלהם הוא 60% ויותר (בסעיפי הליקוי המוכרים לשר"מ) והם אינם מקבלים קצבה מיוחדת לנפגעי עבודה או תשלום בעד טיפול אישי או עזרה בבית על פי חוק אחר.
- הם מטופלים טיפול אקטיבי במחלות אונקולוגיות ותלויים בעזרת הזולת או נזקקים לדיאליזה (פעמיים בשבוע לפחות) או הושתל בגופם איבר (כליה, לב, לבלב, ריאה, כבד) או עברו השתלת מוח עצם עצמית או מתורם זר.
- עיוורים שנקבעה להם נכות רפואית של 90% לפחות, והם מתגוררים לבדם או עם בן זוג עיוור או שלהם גם חירשות בשיעור 50% ויותר.
- הם אינם מקבלים קצבת נכות כללית, אך מתקיים בהם אחד משני התנאים האלה: (א) נקבעה להם נכות רפואית בשיעור של 75% לפחות והכנסתם החודשית מעבודה איננה גבוהה מ-5 פעמים השכר הממוצע (45,445 ש"ח בשנת 2014), ובתנאי שהם אינם מקבלים קצבה מיוחדת לנפגעי עבודה או תשלום בעד טיפול אישי או עזרה בבית על פי חוק אחר. (ב) הם עולים חדשים (המחזיקים בתעודת עולה), שעדיין לא חלפה שנה ממועד עלייתם ארצה.

מקבל הטבות על-פי הסכם הניידות יהיה זכאי לקצבה לשירותים מיוחדים רק אם ועדה רפואית קבעה כי הוא מוגבל בניידות בשיעור 100% או שהוא מרותק לכיסא גלגלים או זקוק ומשתמש בו. מי שהיה זכאי לקצבה לפני שהגיע לגיל פרישה, זכאי בהגיעו לגיל זה, לבחור בין המשך קבלת קצבת שר"מ לבין קבלת גמלת סיעוד. מי שמאושפז במוסד שניתנים בו שירותי רפואה, סיעוד או שיקום אינו זכאי לקצבה.

גובה הקצבה נקבע יחסית לקצבת נכות מלאה ליחיד (25% מהסכום הבסיסי), ומשולמת עליה גם תוספת (קצבה חודשית נוספת, להלן קח"ן).

<sup>11</sup> הוחל ביישום מבחן זה ביוני 2014.

<sup>12</sup> בדומה לתנאי הזכאות לפי חוק ביטוח סיעוד סעיף 223 לחוק הביטוח הלאומי (נוסח משולב), התשנ"ה-1995.

לקצבה שלוש רמות, הנקבעות בהתאם למידת התלות של הנכה בעזרת הזולת (כל הסכומים נכונים ל-2014<sup>13</sup>):

- מי שזקוק לעזרה רבה בעשיית **רוב** פעולות היומיום **ברוב** שעות היממה – קצבה בסיסית בגובה 50% מקצבת נכות מלאה וקח"ן בשיעור 14% – סך הכל 1,401 ש"ח.
- מי שזקוק לעזרה רבה בעשיית **כל** פעולות היומיום **ברוב** שעות היממה – קצבה בשיעור של 105% וקח"ן בשיעור 28.5% – סך הכל 2,922 ש"ח.
- מי שתלוי **לחלוטין** באדם אחר בעשיית **כל** פעולות היומיום בכל שעות היממה – קצבה בסיסית בשיעור 175% מקצבת נכות מלאה וקח"ן בשיעור 42.5% – סך הכל 4,761 ש"ח בחודש.

## מקבלי הקצבה

בעשור האחרון אנו עדים לגידול מואץ במספר מקבלי הקצבה לשירותים מיוחדים, מכמה סיבות:

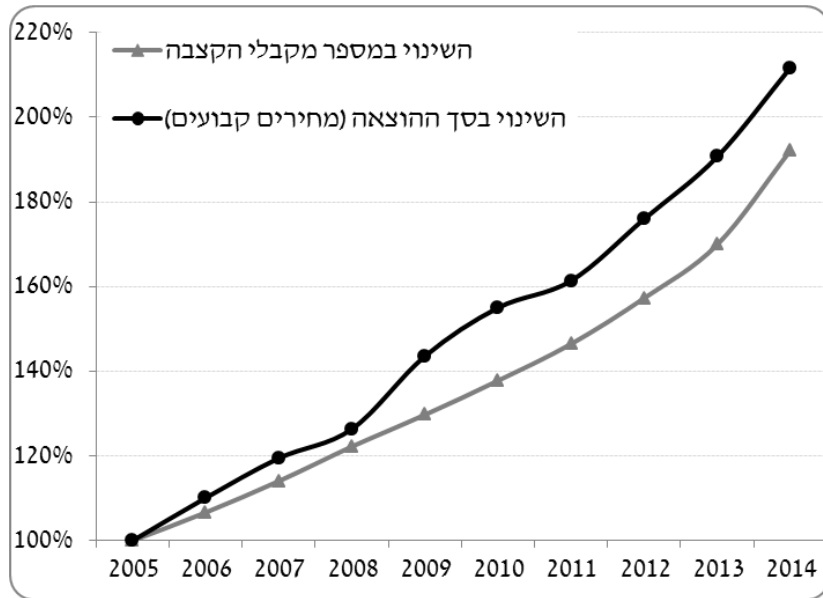
- איכות הטיפול הרפואי הניתן לחולים הקשים השתפרה ולכן תוחלת החיים שלהם גדלה וגדל מספרם של המוגדרים תלויים לחלוטין בעזרת הזולת – והזכאים לשר"מ קשישים.
- יושמה המלצת ועדת בן יהודה ונוסף מבחן ה-IADL למבחני הזכאות לקצבה. המלצה זו היטיבה בעיקר עם העיוורים והסובלים מבעיות נפשיות (ראו הרחבה על ה-IADL ב"נושאים לדיון");
- הוקדמה תחילת התשלום לקצבה: ככלל, קצבת השר"מ משולמת מהיום ה-91 להופעת הליקוי, ובלבד שהתביעה הוגשה לכל המאוחר בתוך 15 חודשים. מספטמבר 2012, נכים ששיעור הנכות הרפואית שלהם לשר"מ הוא 75% לפחות ונקבעה להם זכאות לשישה חודשים לפחות, משולמת להם קצבה החל ביום ה-31.

בדצמבר 2014 קיבלו 48,846 איש קצבה לשירותים מיוחדים, 16% יותר מאשר בדצמבר 2013, 9,493 בהם בפעם הראשונה. לצד השפעת השינויים בשיעורי הגמלה המשולמת (שנת 2009), לגידול בשיעור הזכאים ברמה הגבוהה וליישום מבחן ה-IADL השפעה חזקה על ההוצאה בתחום זה: בסך הכל הסתכמה ההוצאה ב-2014 בעבור קצבאות השר"מ ב-1.48 מיליארד ש"ח (תרשים 6).

<sup>13</sup> השיעורים תקפים מינואר 2009. עד אז שיעורי הקצבה היו 50%, 100% ו-150% מקצבת נכות מלאה ליחיד.

תרשים 6

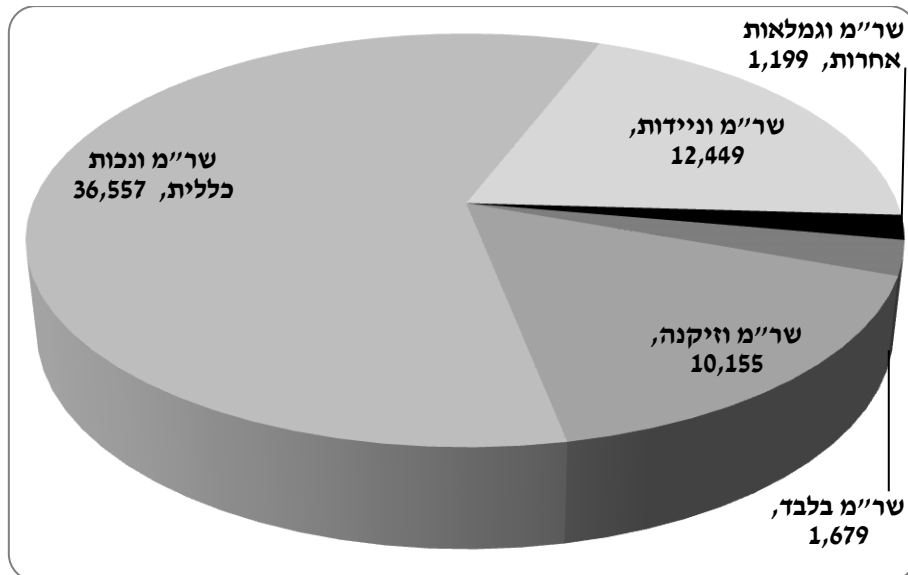
השינוי במספר מקבלי הקצבה לשירותים מיוחדים ובהוצאה עליה, 2014-2005



מרבית הזכאים לקצבה מקבלים גמלה אחת נוספת לפחות מענף נכות (תרשים 7). בקרב מי שאינם מקבלים גמלה נוספת רבים האנשים שלאחר גיל פרישה, שבחרו להוסיף ולקבל קצבת שר"מ במקום גמלת סיעוד<sup>14</sup> ומקבלים גם קצבת זיקנה.

תרשים 7

מקבלי הקצבה לשירותים מיוחדים לפי סוגי הגמלאות הנוספים<sup>15</sup>, דצמבר 2014



<sup>14</sup> קצבת שר"מ היא גמלה בכסף, גמלת סיעוד בדרך כלל בעין.

<sup>15</sup> אדם המקבל שתי גמלאות נוספות או יותר נספר יותר מפעם אחת, בהתאם למספר הגמלאות המשולמות לו.

מרבית המקבלים זכאים לקצבה בשיעור הנמוך (50%) (לוח 15). בשל החלת מבחן ה-IADL, גדל השנה שיעורם – מ-52% ב-2013 ל-57% השנה. כ-4% מהמקבלים זכאים לשר"מ מיוחד, נוכח הכנסותיהם או בשל ההבדלים במספר ימי ההמתנה עד תחילת הזכאות לקצבה בין שר"מ לנכות כללית או משום שעלו ארצה בשנה האחרונה.

לוח 15

**מקבלי קצבה לשירותים מיוחדים לפי ותק בקצבה, שיעור הגמלה וסוג הקצבה  
(מספרים מוחלטים ואחוזים), דצמבר 2014**

מצטרפים חדשים		מקבלים קיימים		סה"כ		סוג הקצבה	שיעור גמלה
אחוזים	מספרים מוחלטים	אחוזים	מספרים מוחלטים	אחוזים	מספרים מוחלטים		
<b>100</b>	<b>9,493</b>	<b>100</b>	<b>39,353</b>	<b>100</b>	<b>48,846</b>	<b>סך הכל</b>	
85.4	8,110	50.1	19,710	57.0	27,820	<b>סך הכל</b>	<b>50%</b>
76.2	7,227	35.6	14,005	43.5	21,232	שר"מ רגיל	
.	.	12.7	4,993	10.2	4,993	שר"מ קשישים	
9.3	883	1.8	712	3.3	1,595	שר"מ מיוחד	
<b>7.7</b>	<b>733</b>	<b>26.7</b>	<b>10,506</b>	<b>23.0</b>	<b>11,239</b>	<b>סך הכל</b>	<b>105%</b>
7.0	665	18.4	7,241	16.2	7,906	שר"מ רגיל	
.	.	7.7	3,015	6.2	3,015	שר"מ קשישים	
0.7	68	0.6	250	0.7	318	שר"מ מיוחד	
<b>6.9</b>	<b>650</b>	<b>23.2</b>	<b>9,137</b>	<b>20.0</b>	<b>9,787</b>	<b>סך הכל</b>	<b>175%</b>
6.3	599	17.3	6,804	15.2	7,403	שר"מ רגיל	
.	.	5.5	2,147	4.4	2,147	שר"מ קשישים	
0.5	51	0.5	186	0.5	237	שר"מ מיוחד	

כ-13% ממוקבלי הקצבה זכאים לה בשל מצב רפואי מיוחד (טיפול אקטיבי, דיאליזה או השתלות) (לוח 16). עם זאת, בשל תקופת הזכאות כמוגדר בתקנות, עילות הזכאות של המקבלים הקיימים שונות מאלו של המצטרפים החדשים: בקרב המצטרפים החדשים שיעור גבוה יותר זקוקים לקצבה בגין טיפול אקטיבי בהשוואה לחלקם בכלל המקבלים הקיימים, כנראה בשל תוחלת החיים בצל המחלה. השנה גם רואים שיעור גבוה של מצטרפים חדשים הזקוקים לעזרה מועטה (62%), בעקבות החלת מבחן ה-IADL.

לוח 16

מקבלי קצבה לשירותים מיוחדים לפי ותק בקצבה וסיבת זכאות  
(מספרים מוחלטים ואחוזים), דצמבר 2014

מצטרפים חדשים		מקבלים קיימים		סך הכל		עילת זכאות
אחוזים	מספרים מוחלטים	אחוזים	מספרים מוחלטים	אחוזים	מספרים מוחלטים	
100	9,493	100	39,353	100	48,846	<b>סך הכל</b>
18.9	1,791	3.7	1,437	6.6	3,228	עוברים טיפול אקטיבי
4.0	375	6.6	2,584	6.1	2,959	נזקקים לדיאליזה
0.6	58	0.1	40	0.2	98	עברו השתלה
62.0	5,886	39.8	15,649	44.1	21,535	זקוקים לעזרה ברוב הפעולות
7.7	733	26.7	10,506	23.0	11,239	זקוקים לעזרה בכל הפעולות
6.9	650	23.2	9,137	20.0	9,787	תלויים לחלוטין בזולת

בשנת 2014 הוגשו 44,772 תביעות לקצבה אך רק כ-19 אלף נדונו בוועדות הרפואיות של הביטוח הלאומי (לוח 17). שתי סיבות לפער הזה: (א) בדרך כלל, אם מבוטח הגיש תביעות לקצבת נכות ולקצבת שר"מ במקביל, הן נידונות יחד ונספרות בנכות בלבד; (ב) כחלק מהחלת מבחן ה-IADL יום המוסד תביעות לכ-4,000 מקבלי קצבת נכות כללית הסובלים מעיוורון וקבע את זכאותם מבלי שנדרשו להופיע בוועדה הרפואית. בכל בקשה התקיימו בממוצע כ-1.5 דיונים.

לוח 17

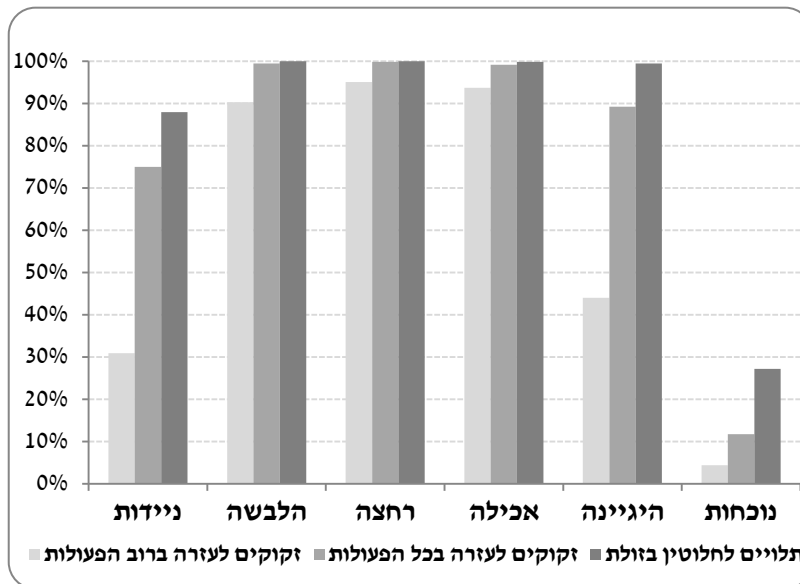
בקשות, דיונים וועדות רפואיות שהתקיימו בתחום שירותים מיוחדים, 2014

ועדות	דיונים	בקשות	דרג דיון
12,706	27,853	18,972	סך הכל
11,214	25,035	18,013	דרג ראשון
1,492	2,818	959	דרג שני – עררים

הפעולות שנבדקות במבחן הזכאות הן ניידות בתוך הבית, הלבשה, רחצה, אכילה, היגיינה ונוכחות – כפוף למבחנים הכלולים בסולם של כף (ADL). מרבית מקבלי הקצבה המוגדרים כתלויים בזולת זקוקים לעזרה בהלבשה, רחצה ואכילה. מי שמוגדרים כתלויים לחלוטין בזולת נדרשים גם לעזרה בהיגיינה ובניידות בבית (תרשים 8).

תרשים 8

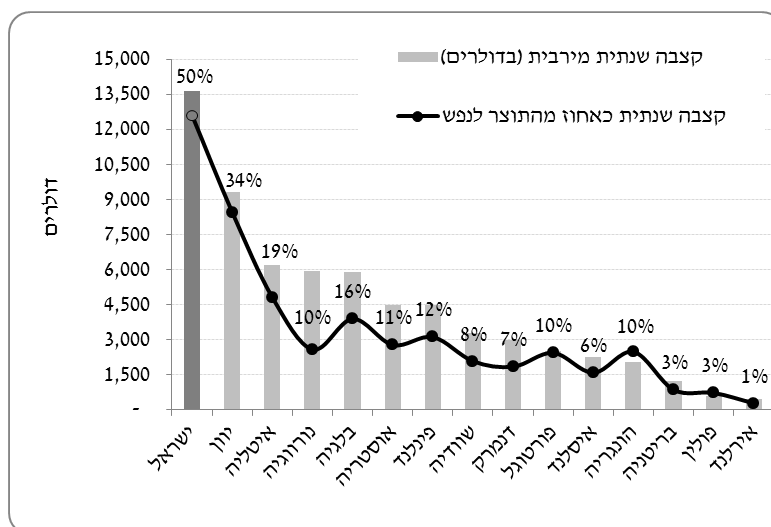
מקבלי קצבת שר"מ התלויים בזולת הזקוקים לעזרה בכל אחת מפעולות היומיום (אחוזים),  
דצמבר 2014



סקירה בינלאומית של מערכת הביטחון הסוציאלי<sup>16</sup> העלתה, כי שלא כמו בישראל, ברוב מדינות OECD-ה אין הבחנה בין מי שתלויים בזולת בגיל העבודה לתלויים בזולת לאחר גיל הפרישה (שר"מ וסיעוד). יתרה מכך, יש מדינות שבהן אין משולם תגמול מיוחד לנכים התלויים מלבד קצבת הנכות. בהשוואה למדינות שבהן משולמת קצבה ייעודית לתלויים בזולת, הגמלה המרבית המשולמת בישראל, הן נומינלית והן כאחוז מהתוצר לנפש, היא הגבוהה ביותר (תרשים 9).

תרשים 9

הקצבה המרבית המשולמת לנכים התלויים בזולת, ישראל ומדינות ה-OECD, 2010



<sup>16</sup> ז'יק בנדלק ואחרים (2010). מערכת הביטחון הסוציאלי במבט בינלאומי: ישראל ומדינות ה-OECD, 2009.



## נתונים נוספים

- כ-4% ממקבלי הקצבה לשירותים מיוחדים הם בגיל העבודה ואינם זכאים לקצבת נכות, בדרך כלל משום שיש להם שכר גבוה מעבודה.
- אין הבדלים גדולים בין גברים לנשים בשיעור המקבלים את הקצבה, משום שזו יכולה להוסיף ולהיות משולמת גם לאחר לגיל הפרישה.
- 53% ממקבלי הקצבה בני 55 או יותר, אך רק כמחציתם נמצאו זכאים לראשונה לאחר שמלאו להם 55 שנים.
- כ-35% ממקבלי הקצבה סובלים מבעיות נוירולוגיות. שיעורם של הסובלים מבעיה נפשית קטן במידה ניכרת לעומת שיעורם בקרב מקבלי קצבת נכות כללית (7% לעומת כ-33%), בגלל רמת הנכות הרפואית הנדרשת לזכאות לשר"מ ומבחני ה-ADL, הבוחנים את הקושי בעשיית חמש פעולות יומיומיות בלבד.
- ל-60% ממקבלי הקצבה נכות רפואית בשיעור של 90% לפחות.
- כ-22% ממקבלי הקצבה תלויים לחלוטין בזולת בביצוע כל פעולות היומיום. כשליש מהם מעסיקים בביתם עובד זר אחד לפחות.
- 5,244 (12.5%) מכלל המקבלים את הקצבה מעסיקים בביתם עובד זר אחד לפחות. לעוד כ-5% היתר לא ממומש להעסקת עובד זר.
- בין המעסיקים עובד זר, שיעור גבוה יותר של הזכאים לתוספת יחיד/יחיד חריג<sup>17</sup> (26% לעומת 20%).

---

<sup>17</sup> **יחיד בודד** הוא מבוטח הגר לבדו או עם בן משפחה מתחת לגיל 18 או עם מי שאינו בן משפחה כמוגדר בחוק, לרבות עקרת בית החיה לבדה בנפרד מבעלה.  
**יחיד חריג** הוא מבוטח המתגורר עם בן משפחה שמתקיים בו אחד מאלה: (א) הוא אינו מספק למבוטח שירותי משק בית בסיסיים, בגלל נכותו או גילו או שהוא בן משפחה מתנכר. (ב) הוא אינו מספק למבוטח שירותי משק בית בסיסיים בגלל נסיבות מיוחדות כגון שירות צבאי, או שרוב זמנו מוקדש ללימוד מקצוע. (ג) הוא אינו מסוגל בגלל נסיבות מיוחדות לסייע למבוטח בפעולות היום-יום שבהן הוא תלוי בעזרת הזולת (לדוגמה אב שאינו יכול לרחוץ את בתו), בתנאי שבפועל ניתן סיוע בפעולות אלה ע"י אדם שאינו מתגורר עם המבוטח באותו בית, או שקיימת הזנחה הנובעת מחוסר יכולת כלכלית לרכוש שירותים אלה – למרות האמור לעיל, מבוטח הגר עם בן משפחה שמתקיים בו אחד התנאים שלעיל, לא יוכר כיחיד חריג אם בן משפחה אחר מדרגה ראשונה גר עימו באותו בניין, באותה חצר או בקיבוץ ומספק לו שירותי משק בית בסיסיים או טיפול אישי.

לוח 18

מקבלי קצבה לשירותים מיוחדים לפי ותק בקצבה ונפת מגורים  
(מספרים מוחלטים ואחוזים), דצמבר 2014

מצטרפים חדשים		מקבלים קיימים		סך הכל		נפה
אחוזים	מספרים מוחלטים	אחוזים	מספרים מוחלטים	אחוזים	מספרים מוחלטים	
<b>100</b>	<b>9,493</b>	<b>100</b>	<b>39,353</b>	<b>100</b>	<b>48,846</b>	<b>סך הכל</b>
10.0	948	10.9	4,291	10.7	5,239	ירושלים
14.0	1,327	16.6	6,520	16.1	7,847	תל אביב
6.5	617	8.2	3,228	7.9	3,845	חיפה
6.7	634	7.8	3,060	7.6	3,694	אשקלון
10.2	967	9.0	3,544	9.2	4,511	באר שבע
0.6	58	0.6	240	0.6	298	גולן
5.2	490	5.3	2,065	5.2	2,555	השרון
5.3	505	4.1	1,614	4.3	2,119	חדרה
2.3	214	1.8	715	1.9	929	יהודה ושומרון
8.8	839	7.4	2,914	7.7	3,753	יזרעאל
1.9	184	1.9	728	1.9	912	כינרת
10.2	964	7.6	2,991	8.1	3,955	עכו
6.8	646	7.0	2,758	7.0	3,404	פתח תקוה
1.8	174	1.5	598	1.6	772	צפת
6.0	565	6.6	2,590	6.5	3,155	רחובות
3.8	361	3.8	1,497	3.8	1,858	רמלה

לוח 19

מקבלי קצבה לשירותים מיוחדים לפי ותק בקצבה, מין וגיל  
(מספרים מוחלטים ואחוזים), דצמבר 2014

מצטרפים חדשים		מקבלים קיימים		סך הכל		גיל	מין
אחוזים	מספרים מוחלטים	אחוזים	מספרים מוחלטים	אחוזים	מספרים מוחלטים		
<b>100</b>	<b>9,493</b>	<b>100</b>	<b>39,353</b>	<b>100</b>	<b>48,846</b>		<b>סך הכל</b>
<b>54.6</b>	<b>5,184</b>	<b>53.7</b>	<b>21,128</b>	<b>53.9</b>	<b>26,312</b>	<b>סך הכל</b>	<b>גברים</b>
6.6	629	4.4	1,711	4.8	2,340	24-18	
5.0	476	5.6	2,185	5.5	2,661	34-25	
6.4	611	5.6	2,207	5.8	2,818	44-35	
10.4	990	7.7	3,019	8.2	4,009	54-45	
19.6	1,857	14.7	5,779	15.6	7,636	64-55	
6.5	621	15.8	6,227	14.0	6,848	65 ויותר	
<b>45.4</b>	<b>4,309</b>	<b>46.3</b>	<b>18,225</b>	<b>46.1</b>	<b>22,534</b>	<b>סך הכל</b>	<b>נשים</b>
5.1	480	3.1	1,209	3.5	1,689	24-18	
5.1	484	4.6	1,807	4.7	2,291	34-25	
8.2	781	5.6	2,195	6.1	2,976	44-35	
12.1	1,151	8.3	3,250	9.0	4,401	54-45	
14.8	1,405	16.5	6,497	16.2	7,902	64-55	
0.1	8	8.3	3,267	6.7	3,275	65 ויותר	

לוח 20

מקבלי קצבה לשירותים מיוחדים לפי ותק בקצבה, מין וגיל בעת ההצטרפות  
(מספרים מוחלטים ואחוזים), דצמבר 2014

מצטרפים חדשים		מקבלים קיימים		סך הכל		גיל הצטרפות	מין
אחוזים	מספרים מוחלטים	אחוזים	מספרים מוחלטים	אחוזים	מספרים מוחלטים		
<b>100</b>	<b>9,493</b>	<b>100</b>	<b>39,353</b>	<b>100</b>	<b>48,846</b>		<b>סך הכל</b>
<b>54.6</b>	<b>5,184</b>	<b>53.7</b>	<b>21,128</b>	<b>53.9</b>	<b>26,312</b>	<b>סך הכל</b>	<b>גברים</b>
7.1	672	11.6	4,573	10.7	5,245	24-18	
4.9	467	4.4	1,732	4.5	2,199	34-25	
6.6	626	6.7	2,617	6.6	3,243	44-35	
10.9	1,032	11.6	4,577	11.5	5,609	54-45	
20.3	1,927	17.4	6,854	18.0	8,781	64-55	
4.9	460	2.0	775	2.5	1,235	65 ויותר	
<b>45.4</b>	<b>4,309</b>	<b>46.3</b>	<b>18,225</b>	<b>46.1</b>	<b>22,534</b>	<b>סך הכל</b>	<b>נשים</b>
5.3	503	9.0	3,521	8.2	4,024	24-18	
5.2	493	5.2	2,035	5.2	2,528	34-25	
8.5	810	9.0	3,543	8.9	4,353	44-35	
12.3	1,171	14.2	5,590	13.8	6,761	54-45	
14.0	1,332	9.0	3,536	10.0	4,868	64-55	

לוח 21

מקבלי קצבה לשירותים מיוחדים לפי ותק בקצבה וליקוי עיקרי  
(מספרים מוחלטים ואחוזים), דצמבר 2014

מצטרפים חדשים		מקבלים קיימים		סך הכל		ליקוי עיקרי	
אחוזים	מספרים מוחלטים	אחוזים	מספרים מוחלטים	אחוזים	מספרים מוחלטים		
<b>100</b>	<b>9,493</b>	<b>100</b>	<b>39,353</b>	<b>100</b>	<b>48,846</b>		<b>סך הכל</b>
<b>3.5</b>	<b>330</b>	<b>7.7</b>	<b>3,026</b>	<b>6.9</b>	<b>3,356</b>	<b>סך הכל</b>	<b>נפשי</b>
2.6	249	5.2	2,040	4.7	2,289	הפרעות פסיכוטיות	
0.9	81	2.5	986	2.2	1,067	הפרעות פסיכונורוטיות	
<b>3.2</b>	<b>306</b>	<b>9.0</b>	<b>3,547</b>	<b>7.9</b>	<b>3,853</b>		<b>פיגור שבלי פנימי</b>
<b>33.1</b>	<b>3,142</b>	<b>20.9</b>	<b>8,230</b>	<b>23.3</b>	<b>11,372</b>	<b>סך הכל</b>	
23.7	2,247	7.3	2,885	10.5	5,132	בלטות הלימפה	
2.0	192	1.1	438	1.3	630	מחלות דם (אנמיה)	
3.2	307	5.4	2,141	5.0	2,448	סוכרת	
1.1	107	1.8	717	1.7	824	מחלות ריאה	
0.0	< 10	0.1	37	0.1	41	אסתמה	
1.1	100	1.9	736	1.7	836	מחלות לב	
0.5	49	0.5	208	0.5	257	מחלות כבד	
1.4	136	2.7	1,068	2.5	1,204	פנימי - אחר	
<b>4.4</b>	<b>415</b>	<b>8.1</b>	<b>3,167</b>	<b>7.3</b>	<b>3,582</b>	<b>סך הכל</b>	<b>אורוגניטלי</b>
4.2	396	7.3	2,871	6.7	3,267	כליות	
0.2	16	0.5	197	0.4	213	שלפוחית השתן	
0.0	< 10	0.3	99	0.2	102	אורוגניטלי - אחר	
<b>11.2</b>	<b>1,067</b>	<b>36.2</b>	<b>14,226</b>	<b>31.3</b>	<b>15,293</b>	<b>סך הכל</b>	<b>ניורולוגי</b>
10.3	977	33.6	13,226	29.1	14,203	תסמונות מוחיות והפרעות עצבים	
0.7	62	1.9	754	1.7	816	הפרעות פרכוסיות	
0.3	28	0.6	246	0.6	274	ניורולוגי - אחר	
<b>4.9</b>	<b>468</b>	<b>8.8</b>	<b>3,442</b>	<b>8.0</b>	<b>3,910</b>	<b>סך הכל</b>	<b>לוקומוטורי</b>
4.2	402	6.4	2,500	5.9	2,902	מחלות עצמות ופרקים	
0.1	13	0.6	243	0.5	256	פגיעה בעמוד השדרה	
0.1	12	0.4	167	0.4	179	גפיים עליונות	
0.4	41	1.3	528	1.2	569	גפיים תחתונות	
.	.	0.0	< 10	0.0	< 10	לוקומוטורי - אחר	
<b>39.3</b>	<b>3,729</b>	<b>9.2</b>	<b>3,635</b>	<b>15.1</b>	<b>7,364</b>	<b>סך הכל</b>	<b>חושי</b>
39.2	3,717	8.9	3,497	14.8	7,214	ראייה	
0.1	12	0.4	138	0.3	150	שמיעה	
<b>0.4</b>	<b>36</b>	<b>0.2</b>	<b>80</b>	<b>0.2</b>	<b>116</b>	<b>סך הכל</b>	<b>אחר</b>
0.0	< 10	0.1	20	0.1	22	אף, פה וגרון	
0.0	< 10	0.0	< 10	0.0	< 10	לסתות ושיניים	
0.1	< 10	0.1	53	0.1	62	צלקות ופגיונות בעור	
0.3	24	0.0	< 10	0.1	28	אחר	

לוח 22

מקבלי קצבה לשירותים מיוחדים לפי ותק בקצבה, שיעור הגמלה ואחוזי הנכות הרפואית (מספרים מוחלטים ואחוזים), דצמבר 2014

מצטרפים חדשים		מקבלים קיימים		סך הכל		אחוזי הנכות הרפואית	שיעור הגמלה
אחוזים	מספרים מוחלטים	אחוזים	מספרים מוחלטים	אחוזים	מספרים מוחלטים		
100	9,493	100	39,353	100	48,846		<b>סך הכל</b>
85.4	8,110	50.1	19,710	57.0	27,820	<b>סך הכל</b>	<b>50%</b>
4.8	453	6.9	2,726	6.5	3,179	69-60	
4.3	403	8.1	3,181	7.3	3,584	79-70	
4.7	445	8.6	3,397	7.9	3,842	89-80	
71.7	6,809	26.4	10,406	35.2	17,215	100-90	
7.7	733	26.7	10,506	23.0	11,239	<b>סך הכל</b>	<b>105%</b>
0.7	67	2.6	1,008	2.2	1,075	69-60	
1.0	97	4.3	1,693	3.7	1,790	79-70	
1.1	108	6.2	2,442	5.2	2,550	89-80	
4.9	461	13.6	5,363	11.9	5,824	100-90	
6.9	650	23.2	9,137	20.0	9,787	<b>סך הכל</b>	<b>175%</b>
0.2	22	0.7	263	0.6	285	69-60	
0.6	56	2.1	811	1.8	867	79-70	
0.5	44	3.2	1,253	2.7	1,297	89-80	
5.6	528	17.3	6,810	15.0	7,338	100-90	

לוח 23

מקבלי קצבה לשירותים מיוחדים לפי העסקת עובד זר וזכאות לתוספת ליחיד/יחידה חריג (מספרים מוחלטים ואחוזים), דצמבר 2014

מצטרפים חדשים		מקבלים קיימים		סך הכל		תוספת ליחיד	העסקת עובד זר
אחוזים	מספרים מוחלטים	אחוזים	מספרים מוחלטים	אחוזים	מספרים מוחלטים		
100	9,493	100	39,353	100	48,846		<b>סך הכל</b>
1.5	141	11.7	4,597	9.7	4,738	<b>סך הכל</b>	<b>מעסיק</b>
1.3	122	8.7	3,435	7.3	3,557	לא	
0.1	13	1.8	713	1.5	726	יחיד	
0.1	6	1.1	449	0.9	455	יחיד חריג	
98.5	9,352	88.3	34,756	90.3	44,108	<b>סך הכל</b>	<b>לא מעסיק</b>
60.3	5,728	69.9	27,518	68.1	33,246	לא	
37.6	3,572	11.4	4,478	16.5	8,050	יחיד	
0.6	52	7.0	2,760	5.8	2,812	יחיד חריג	

לוח 24

מקבלי קצבה לשירותים מיוחדים שפנו לרשות ההגירה, לפי ותק בקצבה,  
שיעור הגמלה והעסקת עובד זר (מספרים מוחלטים ואחוזים), דצמבר 2014

מצטרפים חדשים		מקבלים קיימים		סך הכל		העסקת עובד זר	שיעור גמלה
אחוזים	מספרים מוחלטים	אחוזים	מספרים מוחלטים	אחוזים	מספרים מוחלטים		
100	349	100	8,207	100	8,556		<b>סך הכל</b>
25.5	89	16.4	1,344	16.8	1,433	סך הכל	50%
7.7	27	7.1	583	7.1	610	מעסיק	
17.8	62	9.3	761	9.6	823	בעל היתר	
22.1	77	29.5	2,423	29.2	2,500	סך הכל	105%
9.2	32	15.1	1,235	14.8	1,267	מעסיק	
12.9	45	14.5	1,188	14.4	1,233	בעל היתר	
52.4	183	54.1	4,440	54.0	4,623	סך הכל	175%
23.5	82	33.9	2,779	33.4	2,861	מעסיק	
28.9	101	20.2	1,661	20.6	1,762	בעל היתר	

לוח 25

מקבלי קצבה לשירותים מיוחדים שפנו לרשות ההגירה לפי ותק בקצבה, סוג הקצבה  
והעסקת עובד זר (מספרים מוחלטים ואחוזים), דצמבר 2014

מצטרפים חדשים		מקבלים קיימים		סך הכל		העסקת עובד זר	סוג הקצבה
אחוזים	מספרים מוחלטים	אחוזים	מספרים מוחלטים	אחוזים	מספרים מוחלטים		
100	349	100	8,207	100	8,556		<b>סך הכל</b>
87.4	305	64.3	5,279	65.3	5,584	סך הכל	שר"מ רגיל
35.2	123	35.0	2,869	35.0	2,992	מעסיק	
52.2	182	29.4	2,410	30.3	2,592	בעל היתר	
.	.	32.5	2,668	31.2	2,668	סך הכל	שר"מ קשישים
.	.	19.2	1,578	18.4	1,578	מעסיק	
.	.	13.3	1,090	12.7	1,090	בעל היתר	
12.6	44	3.2	260	3.6	304	סך הכל	שר"מ מיוחד
5.2	18	1.8	150	2.0	168	מעסיק	
7.5	26	1.3	110	1.6	136	בעל היתר	

לוח 26

המצטרפים החדשים לפי שיעור הגמלה והסניף המטפל  
(מספרים מוחלטים ואחוזים), דצמבר 2014

שיעור גמלה (אחוזים)			סך הכל		סניף
175%	105%	50%	אחוזים	מספרים	
6.8	7.7	85.4	100	9,493	<b>סך הכל</b>
10.1	6.1	83.8	100	971	ירושלים
6.0	11.1	82.9	100	234	תל אביב
5.2	9.5	85.3	100	401	חיפה
5.4	6.3	88.3	100	222	אשדוד
2.4	10.2	87.4	100	254	אשקלון
7.2	9.1	83.7	100	967	באר שבע
7.6	12.7	79.7	100	118	בני ברק
4.4	6.0	89.6	100	518	חדרה
7.9	9.5	82.6	100	241	חולון
4.8	4.6	90.5	100	433	טבריה
5.4	7.6	87.0	100	316	יפו
10.3	8.2	81.5	100	390	כפר סבא
4.6	6.7	88.7	100	195	כרמיאל
6.2	8.6	85.2	100	419	נהריה
4.3	4.9	90.8	100	869	נצרת
6.6	7.5	85.9	100	439	נתניה
4.4	10.2	85.4	100	295	עפולה
7.3	8.7	84.0	100	482	פתח תקוה
7.5	6.6	85.9	100	227	קריות
8.3	7.1	84.6	100	241	ראשון לציון
11.3	9.5	79.2	100	486	רחובות
7.0	8.0	85.0	100	487	רמלה
8.7	8.0	83.3	100	288	רמת גן

## נושאים לדיון

### בוגרים עם אוטיזם – השתלבות בחברה ובעבודה 2003-2013

מאז תוקנו תקנות ילד נכה בשנת 1981, היו זכאים ילדים על הרצף האוטיסטי, בתנאים מסוימים, לגמלה מהביטוח הלאומי. משנת 2006, בעקבות עתירה לבג"ץ שהגישו האגודה הלאומית לילדים אוטיסטים (אלו"ט) והעמותה לילדים בסיכון, נקבע כי כל הילדים עם אוטיזם זכאים לגמלה, גם אם לא הוכח שהם תלויים בעזרת הזולת.

האוטיזם כולל לקויות קוגניטיביות ותפיסתיות, והילדים עם אוטיזם מאופיינים בקשיים בתחומי התקשורת, ההתנהגות והיחסים החברתיים. למרות זאת, הלקות אצל כל ילד באה לידי ביטוי בצורה שונה, והשונות ביניהם עשויה להיות גדולה מאוד.

נציג להלן נתונים על חייהם הבוגרים של הילדים הללו, שהוכרו כזכאים לגמלה לילד נכה מהביטוח הלאומי עד שמלאו להם 18.

מהלך החיים הרגיל של נער ישראלי מגיל 18 הוא בדרך כלל גיוס לצבא, לימודים על-תיכוניים, השתלבות בעבודה, חתונה והורות. תחנות אלה משפיעות על הזכויות והחובות בביטוח הלאומי.

בעשור שמ-2003 עד 2013 התגייסו כ-70% בממוצע מהבנים בישראל וכ-58% מהבנות (נתוני מינהל הגיוס בצה"ל). כ-39% מהבנים וכ-52% מהבנות שסיימו תיכון ממשיכים ללימודים גבוהים, ומקבוצת הגיל של עד 30 נישאים מדי כשנה כ-15% מהגברים וכ-20% מהנשים. גיל הנישואין החציוני הוא 28 לגברים ו-26 לנשים (נתוני הלמ"ס).

מינואר 2003 עד דצמבר 2013 הגיעו לגיל 18 1,404 בוגרים שהיו זכאים לגמלה לילד נכה בגלל אוטיזם. בלוח 1 מוצג שיעור הבוגרים בכל שנתון לפי המאפיינים האלה: מקבלי קצבת נכות כללית, מקבלי קצבה לשירותים מיוחדים, התגייסו לצה"ל, התנדבו לשירות לאומי, השתתפו באחת מתוכניות ההכנה לעבודה של אגף השיקום בביטוח לאומי, השתלבו בלימודים אקדמיים, השתלבו בעבודה בשוק החופשי, נישאו והפכו להורים.

הנתונים המוצגים כאן מתבססים על נתוני הביטוח הלאומי. מן הסתם ככל שילד נולד בשנתון מוקדם יותר, סיכוייו להשתלב באחת מן התחנות הנבדקות גבוהים יותר כיוון שיש לו יותר שנים פוטנציאליות. עם זאת, עדיין יש נתונים הסותרים מגמה זו.

כ-89% ממקבלי הגמלה לילד נכה בגלל אוטיזם הוסיפו לקבל קצבת נכות כללית מהביטוח הלאומי בסכום ממוצע של 2,360 ש"ח לחודש, כאשר שיעור הזכאים קטן ביחס לשנת הלידה (לוח 26). הסיבה היא כנראה רמת התפקוד של מי שקיבלו את הגמלה בשנים הראשונות לעומת רמת התפקוד של הזכאים לה בשנים האחרונות: ככל שרמת המודעות להפרעה גדלה ותנאי הזכאות לגמלה היו מקלים יותר, כך היו זכאים לגמלה ילדים ברמת תפקוד גבוהה יותר, שלא בהכרח פוגעת בכושר ההשתכרות שלהם לאחר גיל 18. רמז לכך אפשר למצוא בירידה הקלה בשיעור הזכאים לקצבת שר"מ (הניתנת לאנשים התלויים בעזרת הזולת) במהלך השנים.



**מקבלי גמלה לילד נכה בגלל אוטיזם שמלאו להם 18, לפי שנת הלידה, סוג הקצבה ותחנות בחיים, 2013-2003**

שנת לידה	מקבלי גמלה לילד נכה (מספרים)	הקצבה (אחוזים)		תחנות בחיים (אחוזים)						
		נכות כללית	שר"מ	גיוס לצה"ל	שירות לאומי	שיקום מקצועי	לימודים אקדמיים	השתלבות בעבודה	נישואין	הורות
סה"כ מספרים אחוזים	1,404	1,248	345	147	138	80	66	399	16	6
		89	25	10	10	6	5	28	1	0
1985	28	100	43	4	0	14	0	64	0	0
1986	35	100	20	0	20	17	6	63	3	0
1987	49	96	27	4	8	18	10	53	2	2
1988	69	97	29	10	14	13	9	46	4	0
1989	75	93	25	13	13	17	15	52	1	0
1990	104	91	28	9	12	13	8	51	2	2
1991	121	90	21	11	16	3	6	30	3	2
1992	155	90	23	14	11	7	7	24	1	0
1993	200	86	25	16	13	4	4	23	1	1
1994	249	89	24	13	10	1	2	18	0	0
1995	319	83	24	6	3	0	1	14	0	0

שיעור המתגייסים לצה"ל עולה עם השנים, לצד ירידה בשיעור המתנדבים לשירות לאומי. אחד ההסברים לכך, הוא הפתיחות בצה"ל בשנים האחרונות לילדים עם צרכים מיוחדים, ביטול הפטור הגורף משירות צבאי שניתן לכלל הילדים עם אוטיזם בשנת 2008 והשקת מסלולי גיוס ייעודיים לילדים הללו, שבהם השתלבו ילדים שקודם לכן התנדבו לשירות לאומי. ככל הנראה, הילדים עם אוטיזם שנולדו לפני 1990 ושירתו בצה"ל, עשו זאת במסלול של התנדבות. הסבר נוסף הוא גידול בשיעור הילדים עם האוטיזם ברמת חומרה קלה יותר. המספר החציוני של חודשי השירות הצבאי של הנערים הללו הוא 24 חודשים, ושל השירות הלאומי – 12 חודשים, קצר יותר בהשוואה לאוכלוסייה הכללית.

בקרוב ילידי 1990-1985, כ-16% בממוצע השתלבו באחת מתוכניות ההכנה לעבודה של אגף השיקום בביטוח הלאומי, חלקם אף עשו זאת במסגרת לימודים אקדמיים. זאת ועוד: כ-55% בממוצע מהילדים עם אוטיזם בשנתונים הללו השתלבו בעבודה בשוק החופשי עם יחסי עובד-מעביד. אין ברשותנו נתון המעיד על היקף המשרה שהועסקו בה, אך אנו יודעים לומר שהם עבדו כ-14 חודשים בממוצע והשתכרו כ-1,500 ש"ח בממוצע לחודש. הנתון המעניין ביותר הוא ש-90% מן המשתלבים בעבודה עשו זאת ללא רקע אקדמי. מעטים נישאו והביאו ילדים לעולם.

בדקנו גם את גיל ההתחלה החציוני של כל אחת מתחנות החיים הללו (לוח 27). הגיל החציוני של הגיוס לצה"ל או ההתנדבות לשירות לאומי הוא 19. לכאורה אפשר לטעון שהדבר נובע מהתמשכות הלימודים, אך גיל תחילת העבודה מוקדם יותר (כ-18), ללא הבדל מהותי בין בנים ובנות. ייתכן שנערים אלה משתתפים לפני הגיוס בתוכנית המכשירה אותם להתמודד עם המסגרת החדשה, בין היתר גם באמצעות שילובם בעבודה.

הגיל החציוני של ההצטרפות לתוכניות הכנה לעבודה או ללימודים אקדמיים הוא 20 בקרב הבנים ו-22 ו-19 (בהתאמה) בקרב הבנות – מוקדם לעומת בני גילם ללא האוטיזם, כנראה בשל השירות הצבאי הקצר (אם בכלל). גם גיל הנישואין קטן יותר יחסית לממוצע באוכלוסייה.

לוח 28

**מקבלי גמלה לילד נכה בגלל אוטיזם שמלאו להם 18, לפי הגיל החציוני בתחילתה של כל תחנה בחיים, 2003-2013**

גיל התחלה		תחנות
בנות	בנים	
19	19	גיוס לצה"ל
19	19	שירות לאומי
22	20	שיקום מקצועי
19	20	לימודים אקדמיים
19	18	עבודה
20	20	נישואין
23	21	הורות

השינויים שחלו בשנת 2006 בתנאי הזכאות לגמלה לילד נכה בעילה של אוטיזם, צפויים לשפר בתוך כמה שנים את נתוני ההשתלבות בחברה של ילדים אלו לאחר גיל 18, ושיעור הילדים עם אוטיזם בתפקוד גבוה צפוי רק לעלות.

המידע המוצג כאן הוא חלק ממחקר מקיף על תחנות החיים של ילדים על הרצף האוטיסטי שצפוי להתפרסם בקרוב.

## שינוי מבחני הזכאות לקצבה לשירותים מיוחדים

קצבה לשירותים מיוחדים משולמת למי שמתגרר בקהילה וזקוק לעזרה בטיפול האישי בו ובמשק ביתו. שנים רבות נקבעה הזכאות לגמלה על-פי היכולת לבצע את פעולות היומיום, כפי שהן באה לידי ביטוי במבחן ה-Activities of Daily Living (להלן ADL): רחצה, לבישה, אכילה, נייחות בבית והיגיינה אישית. לקצבה זכאי גם מי שזקוק להשגחה למניעת סכנת חיים לעצמו או לאחרים.

למרות זאת, קריטריונים אלה לא סיפקו מענה למי שהם עצמאים מבחינה מוטורית אך תלויים בזולת בפעולות הקשורות לתפעול משק הבית. לפני כשנתיים הוקמה ועדה ציבורית בראשות פרופ' אריה בן יהודה, שבחנה בין היתר את תנאי הזכאות לקצבה. בתום עבודתה המליצה הוועדה להוסיף לבדיקת הזכאות מבחן נוסף, שיבדוק את תפעול משק הבית – מבחן ה-Instrumental Activities of Daily Living (להלן IADL). מבחן זה בודק את היכולות של הכנת מזון, אחזקת בית, נטילת תרופות, סידורים מוסדיים וכספיים, קניות והפעלת מכשירים. ביוני 2014 החל הביטוח הלאומי לבדוק זכאות גם לפי מבחן זה.

בדומה לפעולות ה-ADL, גם בפעולות ה-IADL נקבעו ארבע רמות תלות בזולת: עצמאי, זקוק לעזרה קלה, זקוק לעזרה רבה ותלוי לחלוטין. עם זאת, הבסיס לקביעת הזכאות היה ונותר מידת התלות בפעולות היומיום (ADL) ובדיקת ה-IADL מהווה רק נדבך נוסף. אשר על כן, הניקוד בשני המבחנים שונה: פעולות ADL – עצמאי=0, עזרה קלה=4, עזרה רבה=8, תלוי לחלוטין=12; פעולות IADL – עצמאי=0, עזרה קלה=1, עזרה רבה=2, תלוי לחלוטין=3.

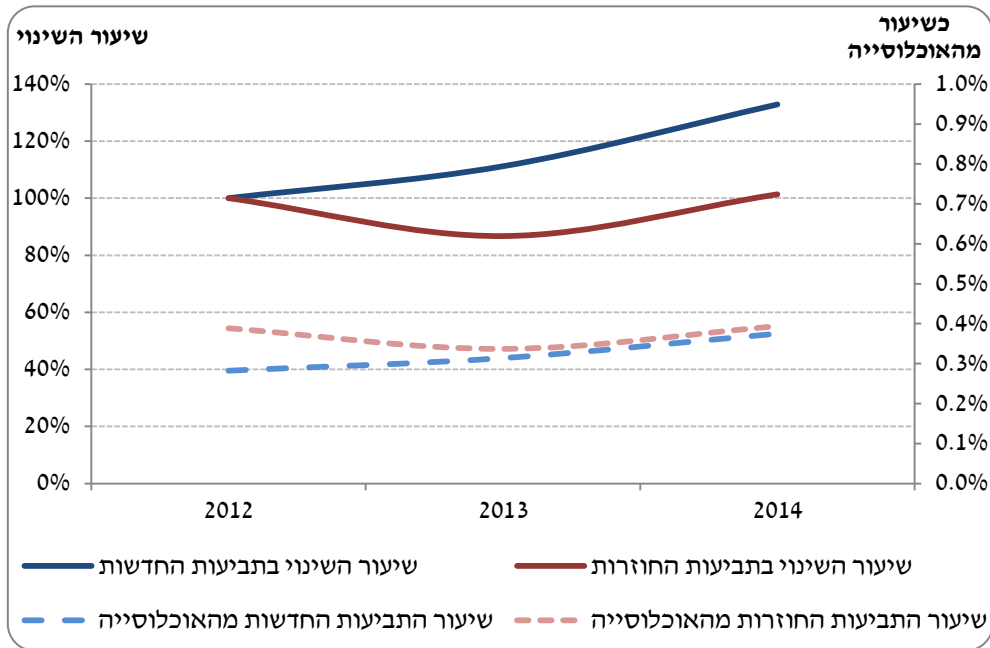
חשוב להדגיש, כי הזכאות האוטומטית לחולים אונקולוגיים, חולי דיאליזה ומושתלי איברים לא בוטלה, וכן נקבעה זכאות אוטומטית לכ-4,000 מקבלי קצבת נכות בעלי ליקוי ראייה בשיעור של 90% ויותר, בהתבסס על בדיקה שעשתה הוועדה ובה נמצא כי אלה יהיו זכאים לגמלה בסבירות גבוהה.

כחצי שנה לאחר החלת התיקון בדקנו את השפעותיו. בתחילה נבדק מספר התביעות: שיעורי השינוי במספר התביעות החדשות (תביעות ראשונות) ובמספר התביעות החוזרות (תביעות להחמרה במצב) ושיעור התביעות בכלל האוכלוסייה בגיל העבודה<sup>18</sup> (תרשים 10). בהתאם לציפיותינו גדלו בשנת 2014 מספר התביעות החדשות ומספר התביעות החוזרות. למרות זאת, הגידול במספר התביעות החדשות מוסבר כולו בתביעות האוטומטיות שיזם המוסד לטובת בעלי ליקויי הראייה, כנראה בשל מודעות נמוכה לזכויות או חשש מפנייה לביטוח הלאומי.

<sup>18</sup> מאחר שהגידול במספר התביעות נובע כנראה מהגידול באוכלוסייה, הנתונים מוצגים בניכוי גידול זה.

תרשים 10

השינוי במספר התביעות החדשות ובמספר התביעות החוזרות, ושיעור מהאוכלוסייה בגיל העבודה, 2012-2014

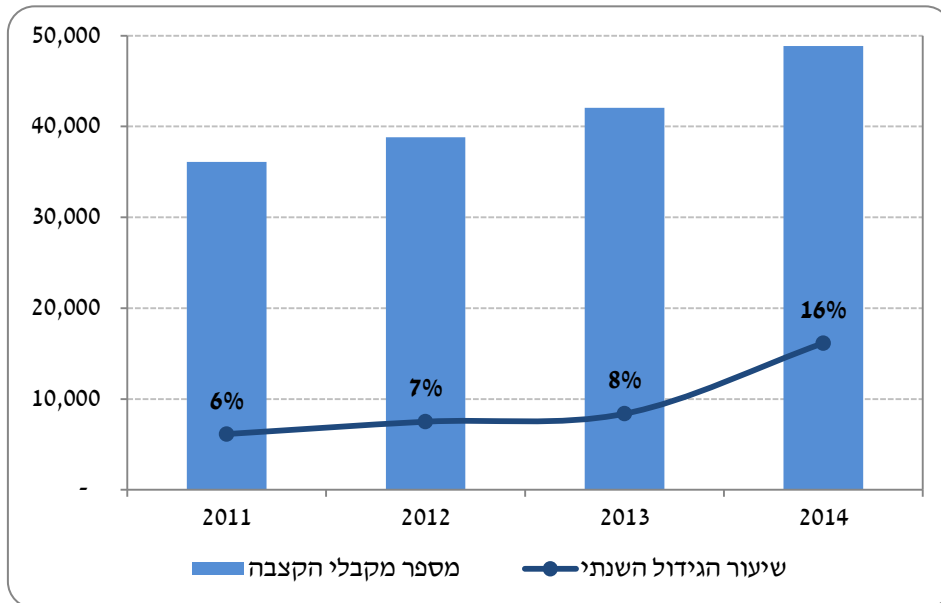


עוד בדקנו את השפעת השינוי על מספר הזכאים לקצבה: שיעור הגידול השנתי במספר המקבלים הכפיל עצמו בשנת 2014 (תרשים 11), אך גם במקרה זה קצב הגידול נובע ברובו מהזכאות האוטומטית שנקבעה לבעלי ליקויי הראייה.

היבט מעניין נוסף הוא גובה הקצבה שנקבעה לזכאים החדשים. בתרשים 12 מוצגים שיעורי השינוי במספר הזכאים החדשים לקצבה לפי שלוש רמות הקצבה: תלות במידה מועטה (50%), תלות במידה רבה (105%) ותלות לחלוטין (175%). ועדת בן יהודה מצאה שצפוי שאנשים עם ליקוי ראייה יהיו זכאים לקצבה בשיעור של 50%, אם אין להם מגבלה נוספת המשפיעה על תפקודם, ולכן היה צפוי השנה גידול ניכר במספר הזכאים לקצבה בשיעור זה. שיעור השינוי במספר הזכאים החדשים בשתי הרמות הגבוהות קטן בחצי – ככל הנראה בשל הגידול היחסי במספר הזכאים החדשים ברמה הנמוכה או אולי בשל היכולת לבצע עצמאית את המטלות הקשורות לתפעול משק הבית.

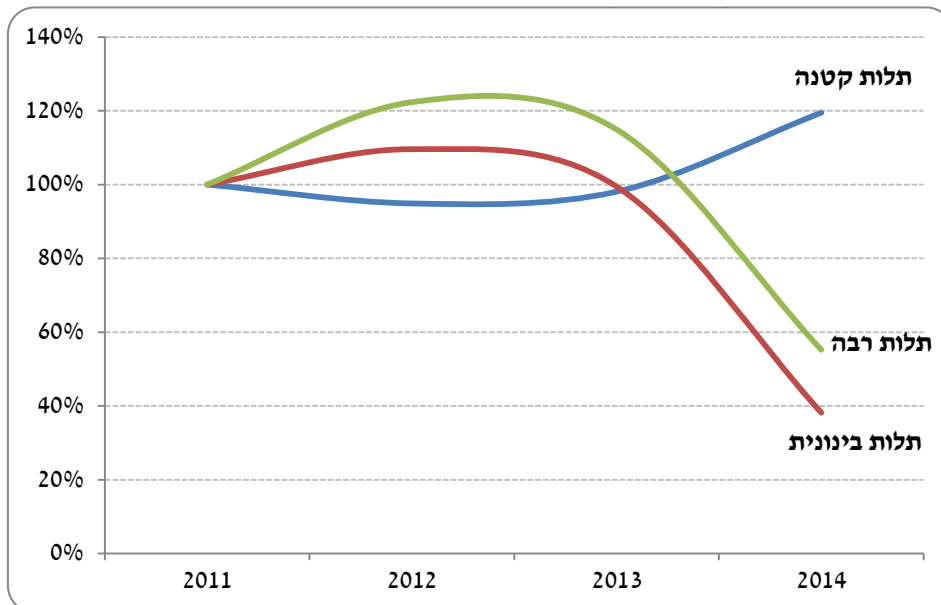
תרשים 11

מקבלי הקצבה לשירותים מיוחדים ושיעור הגידול השנתי במספרם, 2011-2014



תרשים 12

השינוי בשיעור הקצבה שנקבע לזכאים החדשים לפי רמות התלות, 2011-2014

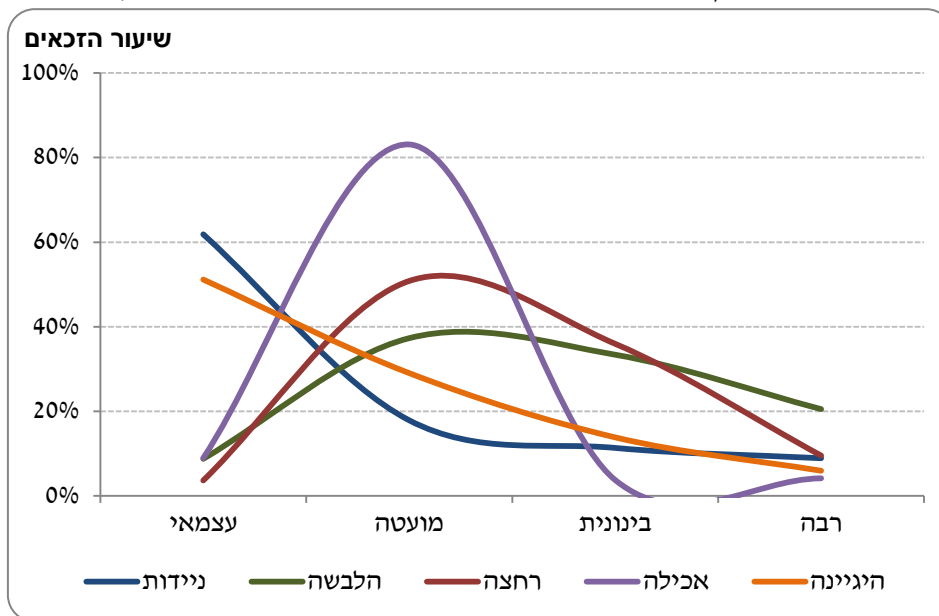


ההיבט האחרון שנבדק היה התפלגות רמות התלות שנקבעה לזכאים החדשים בכל אחת מפעולות ה-ADL וה-IADL. מרבית הזכאים החדשים הוגדרו כתלויים במידה מועטה בזולת באכילה, רחצה והלבשה ועצמאים בניידות בבית ובהיגיינה אישית (תרשים 13). מרביתם נמצאו תלויים

בזולת באחזקת הבית, בקניות ובהכנת מזון, אך בהפעלת מכשירים, נטילת תרופות וביצוע סידורים מחוץ לבית היו מרביתם עצמאים או תלויים במידה קטנה בזולת (תרשים 14).

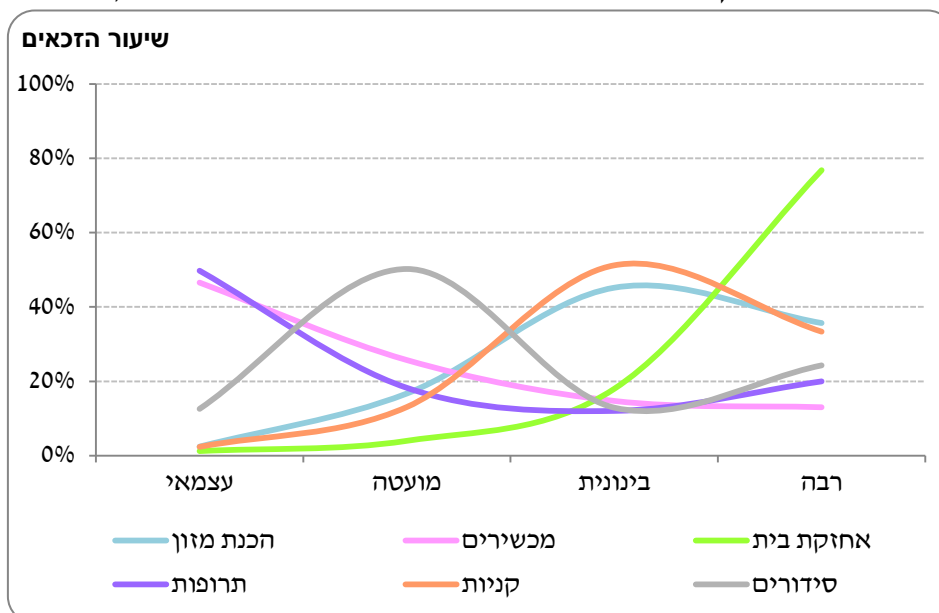
תרשים 13

רמת התלות שנקבעה לזכאים החדשים בכל אחת מפעולות ה-ADL, 2014



תרשים 14

רמת התלות שנקבעה לזכאים החדשים בכל אחת מפעולות ה-IADL, 2014



## נספחים





**1. שיעורי הגמלה לילד נכה על-פי התקנות**

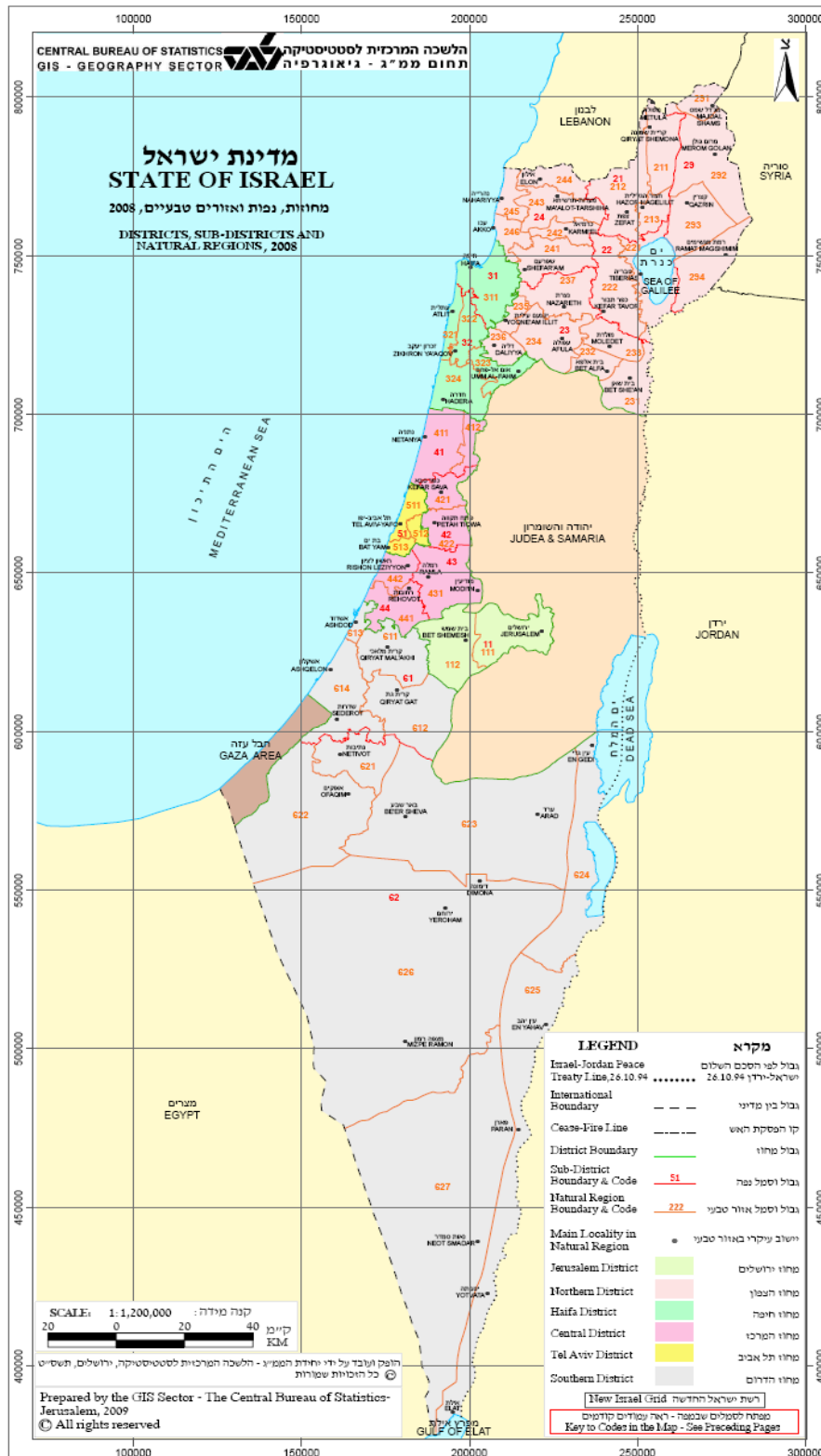
התוספת לגמלה	שיעור הגמלה	עילת הזכאות	הגדרה	
	50%	במידה רבה לחלוטין	ילד התלוי בעזרת הזולת	
17%	175%	זקוק לעירו	ילד הזקוק לטיפול רפואי מיוחד	
17%	100%	זקוק לעירו		
17%	100%	מקבל דיאליזה פעמיים ביום		
17%	100%	מקבל טיפול אימונוסופרסיבי לאחר השתלה		
17%	100%	מחלה ממושכת וקשה כתוצאה מטיפול אימונוסופרסיבי		
17%	100%	מטופל בתכשירים ציטוטוקסיים		
17%	100%	אורטרוסטמיה, גסטרוטומיה, גגונוסטומיה, קולוסטומיה או ציסטוסטומיה		
17%	100%	דחף בלתי נשלט לאכילה		
17%	100%	הזנה תוך ורידית		
17%	100%	טיפול בחמצן טרכאוסטומיה		
17%	100%	טיפולים קבועים למשך חצי שנה, טיפול במייצבי לחץ דם, אשפוז בית או אשפוז במשך 45 יום		
17%	100%	שבירות עצמות דלקות כרוניות		
17%	100%	חוסר תפקוד מלא של שתי גפיים		
17%	100%	בדיקות דם מחוץ לבית		
	50%	בדיקות דם פעמיים ביום בתוך הבית (על-פי הוראת רופא)		
17%	100%	תסמונת נדירה וקשה		ילד עם ליקוי מיוחד
	50%	תסמונת דאון		
17%	80%	ירידה בשמיעה		
	50%	ירידה בשמיעה של 40 דציבלים לפחות באוזן הטובה		
17%	80%	ליקוי ראייה		
	50%	עיכוב בהתפתחות		
17%	80%	אוטיזם		
17%	80%	נוכחות מתמדת		
	50%	השגחה קבועה		
	50%	סיוע בתקשורת		

2. אופן קביעת הזכאות לקצבה לשירותים מיוחדים, ישראל ומדינות נבחרות

מדינה	מבחן הערכת התלות
ישראל	IADL + ADL: לבישה, אכילה, רחצה, ניידות בבית, שליטה על הפרשות, הכנת מזון, אחזקת בית, נטילת תרופות, סידורים מוסדיים וכספיים, קניות מחוץ לבית, הפעלת מכשירים
אוסטריה	ADL (הסולם של כץ <sup>19</sup> ): לבישה, אכילה, רחצה, ניידות בבית ושליטה על הפרשות
איטליה	ADL (הסולם של כץ): לבישה, אכילה, רחצה, ניידות בבית ושליטה על הפרשות
איסלנד	ADL (הסולם של כץ): לבישה, אכילה, רחצה, ניידות בבית ושליטה על הפרשות
אירלנד	ADL + בחינת היכולת לתקשר עם הסביבה, האוריינטציה הסביבתית והיכולת הקוגניטיבית
בלגיה	ADL (הסולם של כץ): לבישה, אכילה, רחצה, ניידות בבית ושליטה על הפרשות
בריטניה	בהתאם להערכת העובד
דנמרק	ADL + בחינת היכולת לנקות את הבית והתנהלות פיננסית עצמאית
הונגריה	ADL + בחינת כישורים אישיים (ניהול פיננסי), ניהול רפואי (עצמאי בלקיחת תרופות), תפקוד שכלי, אוריינטציה עם הסביבה, אוריינטציה בזמן, שמיעה, ראייה, מצב סוציו-אקונומי (מצב פיננסי, דור, קשרים אישיים)
יוון	בהתאם להערכת הרופא
נורווגיה	בהתאם להערכת הרופא
סלובקיה	ADL + שימוש עצמי בתרופות ואוריינטציה סביבתית
פולין	ADL + בחינת היכולת לערוך קניות באופן עצמאי וניהול כספים עצמאי
פורטוגל	שילוב בין שני מבחנים: ADL ו-BARTHEL: אכילה, לבישה, ניידות בבית, ביצוע פעולות עצמאיות בשירותים (כולל רחצה וגילוח), שליטה בסוגרים ועלייה וירידה במדרגות.
שוודיה	ADL (הסולם של כץ): לבישה, אכילה, רחצה, ניידות בבית ושליטה על הפרשות

<sup>19</sup> נקרא על שם החוקר סידני כץ שפיתח אותו בשנת 1983.

### 3. חלוקת מדינת ישראל למחוזות ולנפות



מקור: הלשכה המרכזית לסטטיסטיקה

## **Abstract**

The National Insurance Law defines three different types of benefits for persons dependent on the help of others, by age group: a) the benefit for disabled child for children under the age of 18; b) the attendance allowance for those from age 18 up to retirement age, and c) the long-term care benefit paid to those who have reached retirement age. The conditions of entitlement and the benefit levels vary with the different age groups. This survey will focus on the first two types of benefit: benefit for disabled child and attendance allowance.

The benefit for disabled child is meant to assist families caring for a child with special needs, in covering the expenses entailed in the difficult personal, nursing and all other treatments aimed at improving his functioning. It is also meant to encourage the family to care for their child at home and the community. In the past year, there has been a steady increase in the number of children receiving the benefit for disabled child, as a result of the expansion in the definition of disabled child eligible for this benefit. In December 2014 there were about 42,000 children receiving the benefit, who constitute approximately 15% of all children with special needs in Israel.

The attendance allowance is paid to those aged 18 and over and up to retirement age (sometimes, if they so choose, also after retirement age). This benefit aims to assist those who are dependent on the help of others to carry out everyday tasks as well as those who are in need of constant supervision, in order to prevent danger to themselves or others. About 49,000 persons receive this benefit monthly in 2014. In this year there was an increase in the number of recipients relative to the previous year, among others, due to the expansion of eligibility criteria in accordance with the IADL Test.

This survey presents the characteristics of these benefit recipients in 2014, distinguishing between those who began receiving benefits before 2014 and those who began receiving benefits in that year.





**NATIONAL INSURANCE INSTITUTE**  
**Research and Planning Administration**

**Recipients of Benefit for Disabled Child  
and Attendance Allowance, 2014**

**Ofir Pinto**

**Jerusalem, December 2015**