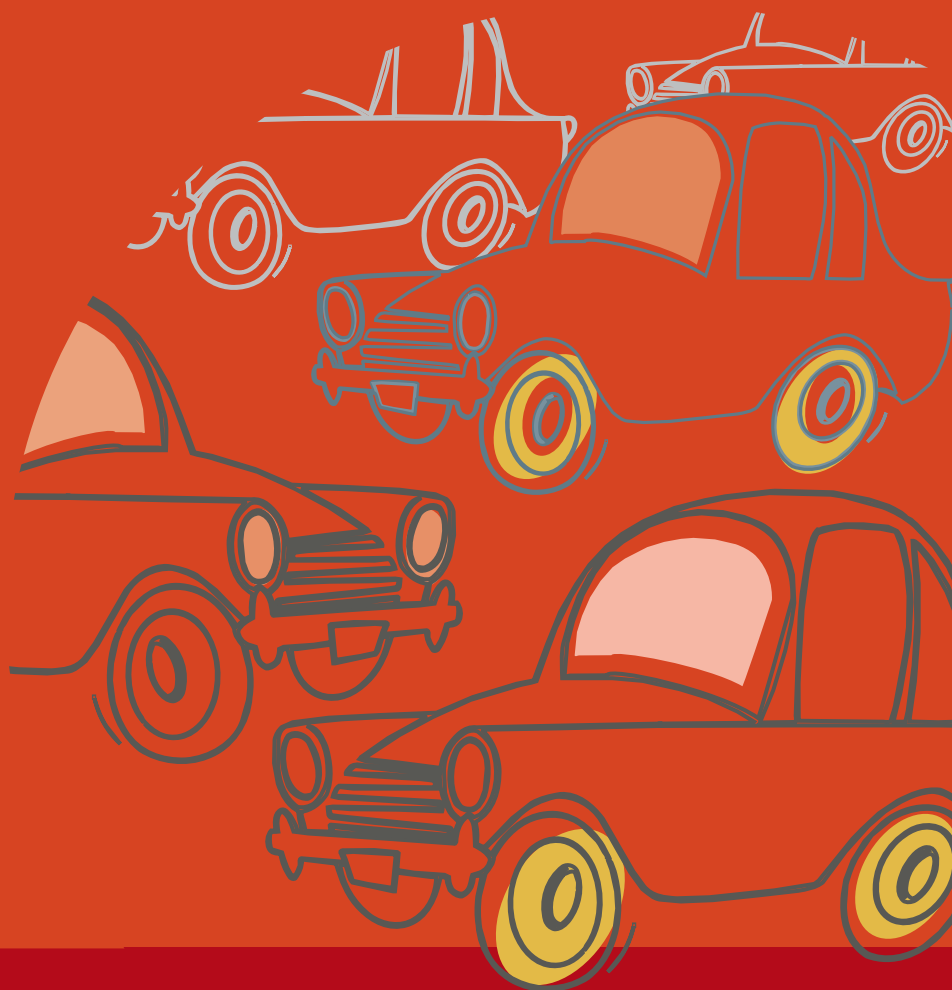




המוסד לביטוח לאומי
מינהל המחקר והתכנון



מקבלי גמלאות ניידות בשנת 2015

אופיר פינטו

סקרים תקופתיים 282

תשרי התשע"ז, אוקטובר 2016



המוסד לביטוח לאומי
מינהל המחקר והתכנון

מקבלי גמלאות ניידות בשנת 2015

אופיר פינטו

תמצית

הסכם הניידות, שנחתם לפי סעיף 9 לחוק הביטוח הלאומי, בין המוסד לביטוח לאומי לבין משרד האוצר, נועד להסדיר את ההטבות הניתנות לנכים בעלי ליקויים ברגליים המגבילים אותם בניידות מחוץ לביתם. ההסכם ממומן על ידי אוצר המדינה ומיושם על ידי המוסד לביטוח לאומי משנת 1975.

ההטבות הניתנות למוגבלים בניידות הן קצבה חודשית, הלוואה עומדת, קרן הלוואות, הלוואה לרכישה והתקנה של אביזרים ברכב לאביזרים מיוחדים והחזר הוצאות לרכישה והתקנת אביזרים ברכב פרטי. בשנת 2015 הסתכמה ההוצאה בעבור הסכם הניידות ב-1.51 מיליארד ש"ח ועיקרה היה בגין תשלומי קצבאות. מספר מקבלי הגמלה הגיע בדצמבר 2015 ל-38,628 איש.

פרסום זה מציג את מאפייניהם של מקבלי גמלאות הניידות בשנת 2015, תוך הבחנה בין המצטרפים החדשים בשנה זו לבין מי שהחלו לקבל את הגמלה בשנים קודמות.

פתח דבר

מינהל המחקר והתכנון מציג בזאת חוברת נוספת בסדרת הפרסומים על מקבלי קצבאות נכות מהמוסד לביטוח לאומי, ובה מידע על מקבלי הגמלת ניידות.

בדצמבר 2015 קיבלו 38,628 איש קצבת ניידות. באותה שנה הסתכמה ההוצאה בעבור הסכם הניידות ב-1.5 מיליארד ש"ח. פרסום זה מציג את מאפייניהם של מקבלי הגמלאות הללו בשנת 2015, תוך הבחנה בין המצטרפים החדשים לבין מי שהחלו לקבל את הקצבה בשנים קודמות.

תודתי נתונה לרבקה פריאור, מנהלת אגף מחקרי נכויות במנהל המחקר והתכנון, על הסיוע במשימה, לעובדות תחום ניידות במשרד הראשי ובראשן לשרה מילר, מנהלת התחום, שתרמו רבות מהידע ומהניסיון שלהן. תודה גם למיה עורב-הטל על העריכה הלשונית, ולנירה עמיר על ההדפסה.

פרופ' דניאל גוטליב

סמנכ"ל מחקר ותכנון

תוכן העניינים

עמוד

1	עיקרי החוק
3	מקבלי גמלת ניידות
7	ממצאים עיקריים
8	לוחות
21	נספח: מפת ישראל לפי מחוזות ונפות

עיקרי החוק

הסכם הניידות, שנחתם לפי סעיף 9 לחוק הביטוח הלאומי, בין המוסד לביטוח לאומי לבין משרד האוצר, ונועד להסדיר את הטבות הניתנות לנכים בעלי ליקויים ברגליים המגבילים אותם בניידות¹. ההסכם ממומן על ידי אוצר המדינה ומיושם על ידי המוסד לביטוח לאומי משנת 1975.

להטבות על-פי הסכם הניידות זכאים תושב או תושבת ישראל בני 3-67², שוועדה רפואית של משרד הבריאות קבעה כי הם מוגבלים בניידות בשיעור 40% לפחות לצמיתות – לבעלי רשיון נהיגה בתוקף, או מוגבל בניידות בשיעור 60% ויותר לצמיתות – למי שאין לו רשיון נהיגה.

אלה ההטבות הניתנות למוגבלים בניידות:

- **קצבה חודשית** – משולמת להשתתפות בהוצאות השימוש ברכב³ (לבעלי רכב) או הניידות (לחסרי רכב). מי שהמרחק מביתו למקום עבודתו וחזרה גבוה מ-40 ק"מ זכאי לתוספת קצבה. לגמלה מלאה זכאי רק מוגבל בניידות המוגדר כמשתכר⁴. הקצבה מתעדכנת מעת לעת בהתאם לשיעור ההתייקרות של ההוצאות להחזקת רכב.
- **הלוואה עומדת** – ניתנת לקונה רכב חדש, לשם מימון מלא או חלקי של המיסים החלים על הרכב⁵. סכום ההלוואה יהיה כסכום המיסים החלים על הרכב הקובע (כהגדרתו בחוק) שנקבע לנכה, ובהתאם לרמת המוגבלות בניידות שנקבעה לו, ולא יותר מסכום המיסים החלים על הרכב הנרכש. ההלוואה מוחזרת למוסד על-פי כללים שנקבעו.
- **קרון הלוואות** – מי שהוועדה הרפואית קבעה כי הוא זקוק ומשתמש בכיסא גלגלים והמכון הרפואי לבטיחות בדרכים קבע כי דרוש לו רכב לאביזרים מיוחדים⁶, או שהוא מוגבל בניידות בשיעור 90% לפחות והוא בעל רשיון נהיגה שלומד/עובד/נמצא בתהליך שיקום – זכאי לסיוע ברכישת הרכב הראשון בשיעור 80% מערך הרכב, ללא מיסים⁷.
- **הלוואה לרכישה והתקנה של אביזרים ברכב לאביזרים מיוחדים** – מי שזקוק ומשתמש בכיסא גלגלים זכאי להלוואה למימון האביזרים המיוחדים הנדרשים לשימוש ברכב, אם המכון הרפואי לבטיחות בדרכים קבע כי דרוש לו רכב לאביזרים מיוחדים. אם יש ברשותו רכב מתאים הוא זכאי גם לסיוע ברכישת מתקן הרמה. גובה ההלוואה 95% מערך האביזרים ועלות התקנתם (כולל המיסים החלים עליהם) והיא ניתנת בעבור אביזרים חדשים בלבד.

1 על-פי הליקויים שבתוספת א' להסכם.

2 ללא הבחנה בין גברים לנשים. הטבות ממשיות להינתן גם לאחר גיל 67.

3 דלק, ביטוח הרכב והאביזרים, תיקונים ושירותים ואמצעי מיגון.

4 משתכר: מי שעובד ומשתכר לפחות 25% מהשכר הממוצע, או שלו 80% מוגבלות בניידות ויותר, או שהוא זכאי לרכב לאביזרים מיוחדים. מוגבל בניידות לא-משתכר זכאי ל-50% מהגמלה המלאה.

5 ההלוואה לבעל רשיון נהיגה: רק אם חלפו 42 חודשים ממועד קבלת ההלוואה הקודמת; לחסר רשיון נהיגה – רק אם חלפו 48 חודשים; לבעל רכב לאביזרים מיוחדים – רק אם חלפו 60 חודשים. אם הרכב נגנב או ניזוק כליל בתאונה או שחלה החמרה במצב הרפואי והמכון הרפואי אישר שצריך להחליף את הרכב, אפשר לקבל הלוואה עומדת חדשה.

6 רכב שאפשר להיכנס לתוכו או לנהוג בו תוך ישיבה בכיסא גלגלים.

7 סכומים אלה הופכים למענק בתום 5 שנים.

- **החזר הוצאות לרכישה והתקנת אביזרים ברכב פרטי** – מוגבל בניידות בעל רשיון נהיגה בתוקף שהמכון לבטיחות בדרכים קבע כי דרושים לו אביזרים נוספים לצורך הנהיגה, בטיחות הנסיעה והשימוש ברכב, זכאי להחזר הוצאות בעבור האביזרים שהותקנו.

מוגבל בניידות אינו זכאי להטבות מכוח הסכם הניידות ועליו לבחור בגמלה אחת במקרים האלה: (א) הוא מקבל קצבה לשירותים מיוחדים בשיעור נמוך מ-100% ולא נקבעו לו 100% מוגבלות בניידות או שהוא אינו זקוק ומשתמש בכיסא גלגלים. (ב) הוא מקבל גמלה לילד נכה ולא מלאו לו 3 שנים, או שמלאו לו 3 שנים ולא נקבעה לו מוגבלות בניידות גבוהה מ-80%, או שהוא אינו זקוק ומשתמש בכיסא גלגלים. זאת ועוד: מי שזכאי להשתתפות בהוצאות הניידות מכוח חוקים אחרים, זכאותו להטבות מכוח הסכם הניידות נשללת.

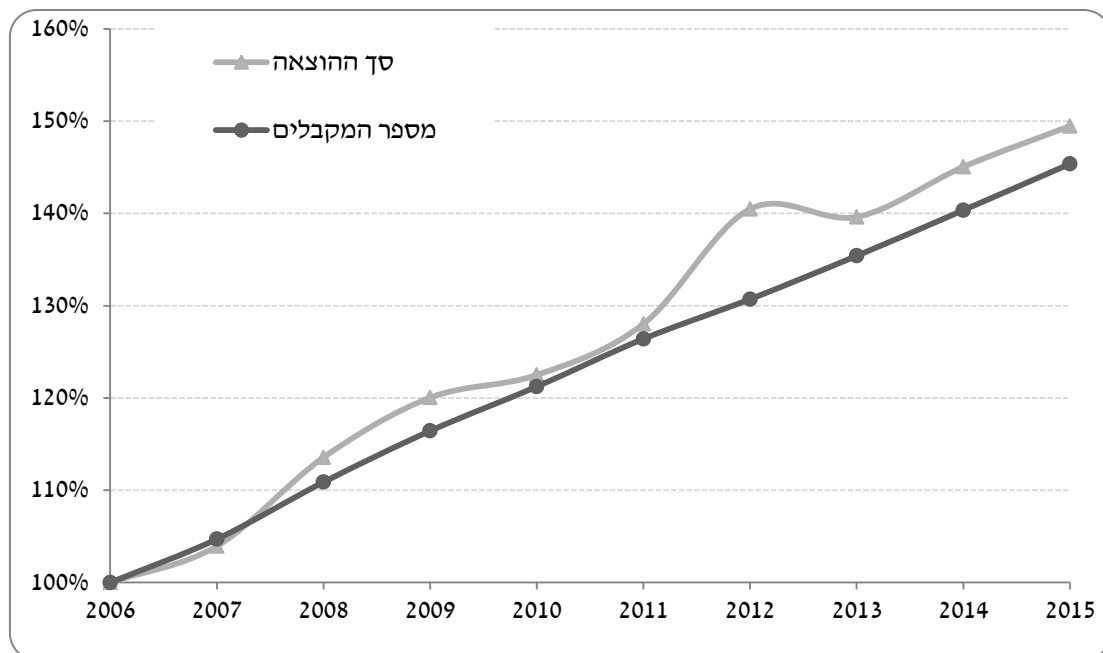
משפחה שבה שני ילדים או יותר שלכל אחד מהם נקבעו 80% לפחות מוגבלות בניידות, או שנקבע כי הם אינם מסוגלים ללכת בכוחות עצמם, והם מתגוררים באותה דירה, עשויה להיות זכאית גם לגמלה לילד נכה וגם להטבות לפי הסכם הניידות גם אם עדיין לא מלאו לילדים 3 שנים.

מקבלי גמלת ניידות

מנובמבר 1999, נכה שמתקיימים בו כל התנאים וההגדרות בחוקים ובתקנות, זכאי לקבל יותר מגמלה אחת מענף נכות כללית בעד אותו פרק זמן. התחום שהושפע יותר מכל משינוי זה היה תחום הניידות. לאחר שמוצתה הזכאות לפי השינויים האלה (בשנת 2001), שיעור הגידול במספר המקבלים גמלת ניידות נותר יציב למדי בעשור האחרון – 3%-4%. בדצמבר 2015 קיבלו גמלה 38,628 איש וההוצאה הכוללת בעבור הסכם הניידות באותה שנה הסתכמה ב-1.51 מיליארד ש"ח. בדיקת השינויים במספר מקבלי הגמלה ובסך ההוצאה בגין הסכם הניידות בשנים 2006-2015, מעלה, שמלבד בשנת 2012, שבה גדל שיעור השינוי בהוצאה בעקבות ההכרה ברכב בעל מושב נשלף כרכב לאביזרים מיוחדים, לא חלו בעשור האחרון שינויים של ממש בהיקף ההוצאה בניידות או במספר המקבלים (תרשים 1).

תרשים 1

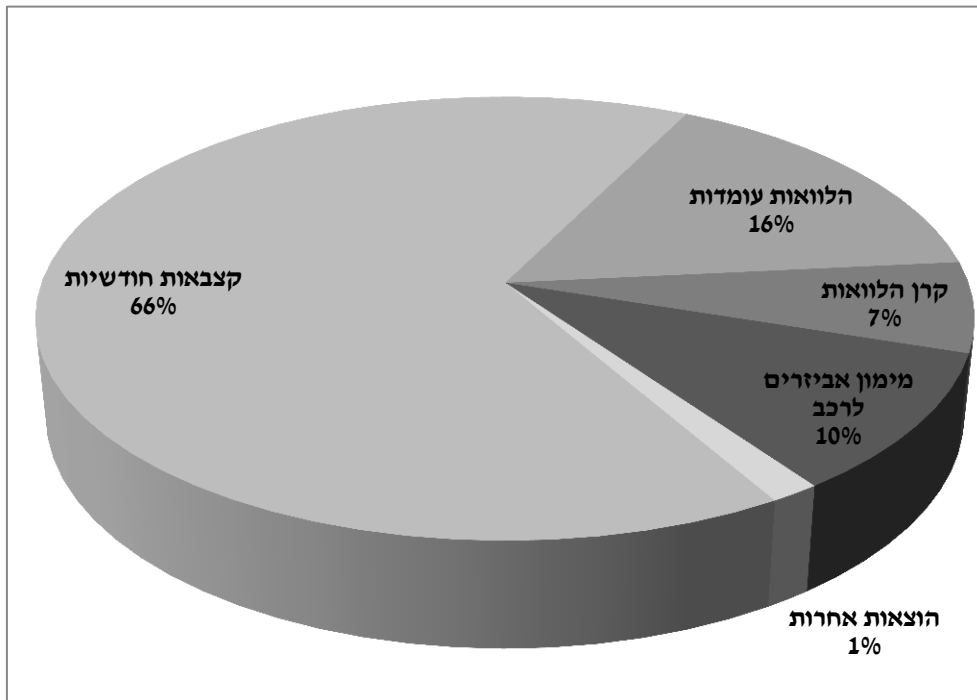
השינוי במספר מקבלי גמלת ניידות ובהוצאה בגין הסכם הניידות, 2006-2015



על אף מגוון ההטבות המוענקות מכוח הסכם הניידות, ההוצאה השנתית בתחום זה היא בעיקרה בגין תשלומי קצבאות (תרשים 2). הסיבות לכך הן: התמשכות ההטבות – קצבה משולמת מדי חודש ואילו הלוואות משולמות אחת ל-4 שנים במוצע, ומספר המקבלים – רק 13% ממקבלי הגמלה מקבלים מדי שנה סיוע ברכישת רכב או אביזרים לרכב.

תרשים 1

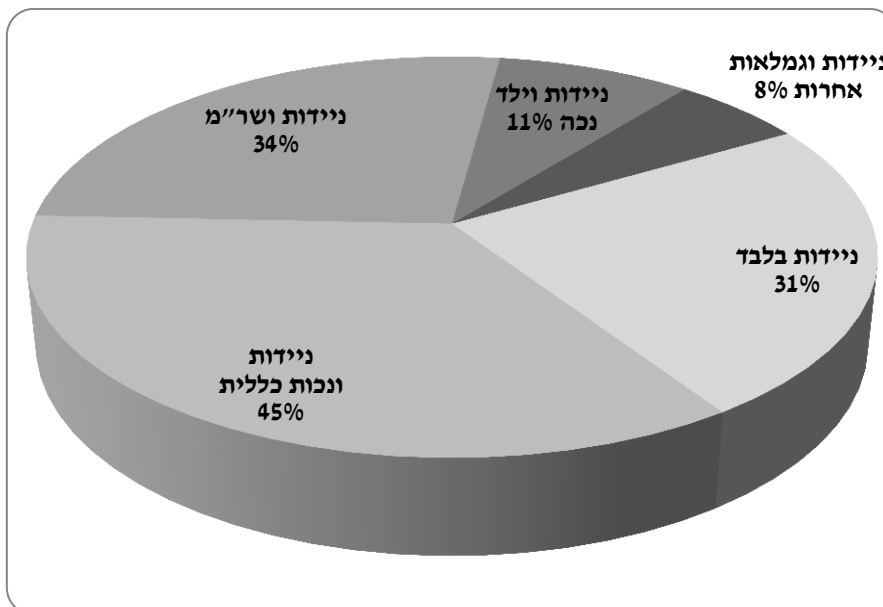
סעיפי ההוצאה בגין הסכם הניידות, 2015



כשליש ממוקבלי גמלאות הניידות אינם בגיל העבודה (שליש בהם ילדים והיתר קשישים), ולמרות זאת כ-69% בהם מקבלים גמלה נוספת מענף נכות ו-2,268 נוספים זכאים לקצבת נכות מענף נפגעי עבודה (תרשים 3).

תרשים 3

מקבלי גמלת ניידות המקבלים גמלה נוספת מענף נכות*, דצמבר 2015



* מי שמקבל שתי גמלאות נוספות או יותר, נספר יותר מפעם אחת, בהתאם למספר הגמלאות המשולמות לו.

היקף ההטבות המשולמות למוגבל בניידות תלוי בבעלותו על רכב, בגודל הרכב שנקבע לו (הסיווג על-פי נפח המנוע) ובמידת עצמאותו (נוהג בעצמו או לא). כ-80% מהמוגבלים בניידות זכאים לגמלה כבעלי רכב, ולכ-35% בהם רכב קטן (נפח מנוע של עד 1300 סמ"ק) (ראו הלוח שלהלן). כ-71% מהמוגבלים בניידות שבבעלותם רכב נוהגים בעצמם. חריגים הם בעלי ואן, שמרביתם אינם נוהגים בעצמם ברכב – כנראה בגלל מצבם הרפואי הקשה והתלות שלהם בכיסא גלגלים.

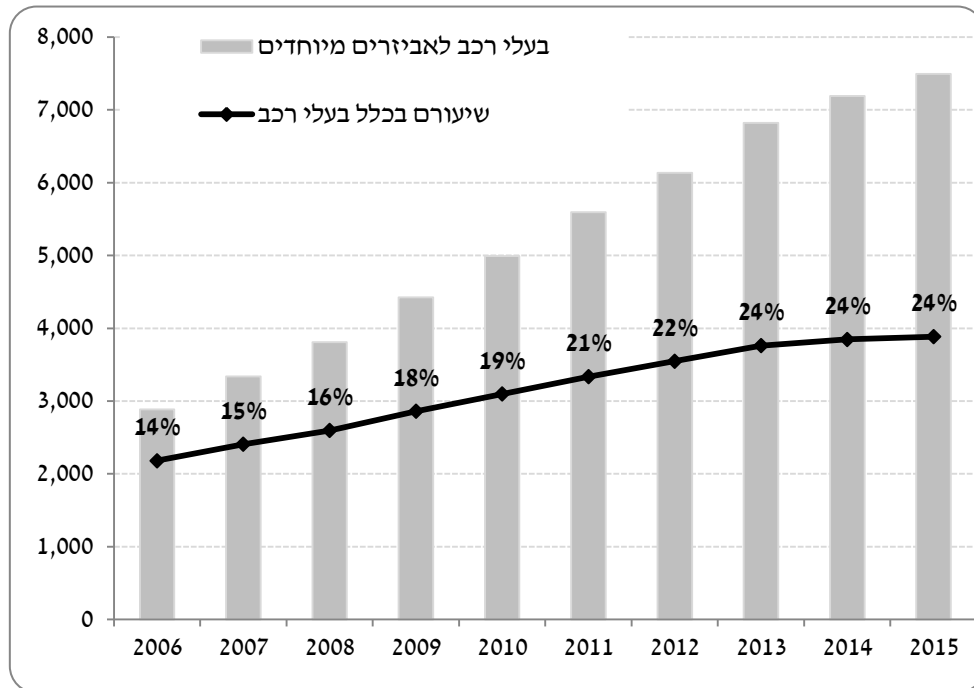
**מקבלי גמלת ניידות, לפי נהיגה, בעלות על רכב וגודל הרכב
(מספרים מוחלטים ואחוזים), דצמבר 2015**

נהיגה (אחוזים)		סך הכל		גודל הרכב (סמ"ק)	בעלות על רכב
לא נוהג	נוהג בעצמו	אחוזים	מספרים מוחלטים		
16,839	21,789		38,628	מספרים מוחלטים	סך הכל
43.6	56.4	100		אחוזים	
20.9	79.1	100	11,046	1,300	בעלי רכב
12.0	88.0	100	10,338	1,800	
18.3	81.7	100	1,680	2,000	
92.	97.1	100	306	2,500	
69.5	30.5	100	7,496	ואן	
100	.	100	7,762		חסרי רכב

לאחר שנים שבהן קטן שיעור המוגבלים בניידות שבבעלותם רכב פרטי וגדל שיעורם של המחזיקים ברכב לאביזרים מיוחדים, בין היתר בגלל היקף ההטבות לבעלי רכב כזה, ניכרת בשנתיים האחרונות (2014-2015) מגמת התייצבות בשיעור בעלי הרכב לאביזרים מיוחדים בכלל בעלי הרכב (תרשים 4). כיום לכרבע מבעלי הרכב, רכב לאביזרים מיוחדים. לנתון זה השפעה רבה על היקף ההוצאה הציבורית על גמלת הניידות.

תרשים 4

בעלי רכב לאביזרים מיוחדים ושיעורם בכלל בעלי הרכב, 2006-2015



גמלת הניידות מיועדת בין היתר לאפשר למקבליה לקיים אורח חיים רגיל, כולל השתלבות בתעסוקה, ולכן נקבע כי מי שהמרחק מביתם למקום עבודתם וחזרה גבוה מ-40 ק"מ זכאים לתוספת כפיצוי על ההוצאה הנוספת לדלק. למרות זאת, רק כ-17% ממקבלי הגמלה עובדים, מרביתם בסמוך למקום מגוריהם ורק ל-18% בהם משולמת תוספת בשל המרחק בין מקום מגוריהם למקום עבודתם.

ממצאים עיקריים

- אף שגיל הזכאות על-פי הסכם הניידות זהה לגברים ולנשים, 62% ממקבלי גמלת הניידות הם גברים.
- שיעור המוגבלים בניידות עולה עם הגיל: 59% בהם בני 50 ויותר, בדומה לממצאי סקר הבריאות של הלמ"ס משנת 2009.
- שיעור המוגבלים בניידות המקבלים קצבה לחסרי רכב גבוה במידה ניכרת בקרב המצטרפים החדשים בהשוואה למקבלים הוותיקים (43% לעומת 19%), כנראה בשל זמן ההמתנה ממועד הזמנת הרכב ועד קבלתו, וקבלת הגמלה בתקופה זו כ"חסר רכב".
- רק כ-1.5% ממקבלי קצבת הניידות נוסעים ברכב שמותקן בו מתקן הרמה.
- 20% ממקבלי הגמלה מרותקים לכיסא גלגלים, 27% זקוקים לכיסא גלגלים ומשתמשים בו, והיתר – 54% – אינם נדרשים לכיסא גלגלים כדי להתנייד מחוץ לביתם.
- 67% ממקבלי הגמלה סובלים משיתוקים בגפה התחתונה או בגפיים התחתונות.
- 54% ממקבלי הגמלה נשואים, 4% בהם למוגבלים בניידות אחרים.
- כ-9,100 מוגבלים בניידות אינם נוהגים בעצמם, ל-48% בהם מורשה הנהיגה הוא אחד ההורים ול-24% אחרים בן/בת הזוג.
- 415 מוגבלים בניידות עובדים אף שאינם נוהגים ברכבם בעצמם, 6% בהם אף מקבלים תוספת בגין המרחק שבין מקום מגוריהם למקום עבודתם.
- כ-5,700 מוגבלים בניידות שרכשו רכב חדש: 92% מהם החליפו רכב ישן בחדש והיתר מצטרפים חדשים שרכשו רכב לראשונה בסיוע הביטוח הלאומי.
- 17% מהמוגבלים בניידות שרכשו ב-2015 רכב חדש, לא הסתייעו במימון של הביטוח הלאומי. בקרב המצטרפים החדשים, שיעור הלא מסתייעים היה 40%. הסיבות העיקריות לכך הן רכישת רכב משומש ורכישה באמצעות ליסינג.
- 99.6% מהמוגבלים בניידות שרכשו השנה רכב לאבזורים מיוחדים קיבלו מהביטוח הלאומי מימון מלא לרכישת הרכב.
- 41% מן המוגבלים בניידות שרכשו השנה רכב חדש בחרו לרכוש רכב גדול מהרכב שאושר להם. ל-64% בהם אושר רכב עם נפח מנוע של 1300 סמ"ק.

לוחות

לוח 1

מקבלי גמלת ניידות לפי ותק בגמלה ונפת מגורים
(מספרים מוחלטים ואחוזים), דצמבר 2015

מצטרפים חדשים		מקבלים ותיקים*		סך הכל		נפה
אחוזים	מספרים מוחלטים	אחוזים	מספרים מוחלטים	אחוזים	מספרים מוחלטים	
100	1,619	100	37,009	100	38,628	סך הכל
12.4	201	10.6	3,939	10.7	4,140	ירושלים
11.6	188	16.6	6,150	16.4	6,338	תל אביב
6.7	108	8.5	3,152	8.4	3,260	חיפה
6.6	107	6.1	2,266	6.1	2,373	אשקלון
9.8	158	8.7	3,205	8.7	3,363	באר שבע
0.4	7	0.5	185	0.5	192	גולן
5.7	93	5.3	1,971	5.3	2,064	השרון
4.0	65	5.2	1,913	5.1	1,978	חדרה
1.5	24	2.5	916	2.4	940	יהודה ושומרון
8.3	135	6.7	2,491	6.8	2,626	יזרעאל
3.1	50	1.7	624	1.7	674	כינרת
8.3	134	7.7	2,846	7.7	2,980	עכו
8.8	143	8.1	2,992	8.1	3,135	פתח תקוה
0.7	12	1.4	501	1.3	513	צפת
7.5	122	7.0	2,589	7.0	2,711	רחובות
4.5	72	3.4	1,269	3.5	1,341	רמלה

* מי שהצטרפו לפני 1.1.2015.

לוח 2

מקבלי גמלת ניידות לפי ותק בגמלה, מין וגיל
(מספרים מוחלטים ואחוזים), דצמבר 2015

מצטרפים חדשים		מקבלים ותיקים		סך הכל		גיל	מין
אחוזים	מספרים מוחלטים	אחוזים	מספרים מוחלטים	אחוזים	מספרים מוחלטים		
100	1,619	100	37,009	100	38,628	סך הכל	
64.1	1,038	61.9	22,891	62.0	23,929	גברים סך הכל	
9.7	157	6.5	2,395	6.6	2,552	17-3	
4.0	64	5.2	1,937	5.2	2,001	29-18	
4.9	79	5.5	2,017	5.4	2,096	39-30	
6.5	105	6.9	2,563	6.9	2,668	49-40	
15.0	242	10.3	3,804	10.5	4,046	59-50	
24.2	391	13.3	4,934	13.8	5,325	66-60	
.	.	14.2	5,241	13.6	5,241	67 ויותר	
35.9	581	38.2	14,118	38.1	14,699	נשים סך הכל	
7.4	119	5.2	1,908	5.3	2,027	17-3	
2.7	44	4.0	1,463	3.9	1,507	29-18	
3.6	58	3.8	1,406	3.8	1,464	39-30	
4.1	67	4.3	1,590	4.3	1,657	49-40	
7.7	125	6.7	2,494	6.8	2,619	59-50	
10.4	168	8.1	2,995	8.2	3,163	66-60	
.	.	6.1	2,262	5.8	2,262	67 ויותר	

לוח 3

מקבלי גמלת ניידות לפי ותק בגמלה, נהיגה וגודל הרכב
(מספרים מוחלטים ואחוזים), דצמבר 2015

מצטרפים חדשים		מקבלים ותיקים		סך הכל		גודל הרכב (סמ"ק)	נהיגה
אחוזים	מספרים מוחלטים	אחוזים	מספרים מוחלטים	אחוזים	מספרים מוחלטים		
100	1,619	100	37,009	100	38,628		סך הכל
45.7	740	56.9	21,049	56.4	21,789	סך הכל	נוהגים בעצמם
33.1	535	22.2	8,199	22.6	8,734	1,300	
12.0	194	24.1	8,907	23.6	9,101	1,800	
0.6	10	3.7	1,363	3.6	1,373	2,000	
.	.	0.8	297	0.8	297	2,500	
0.1	פחות מ-10	6.2	2,283	5.9	2,284	ואן	
54.3	879	43.1	15,960	43.6	16,839	סך הכל	לא נוהגים בעצמם
8.9	144	5.9	2,168	6.0	2,312	1,300	
1.8	29	3.3	1,208	3.2	1,237	1,800	
0.1	פחות מ-10	0.8	306	0.8	307	2,000	
.	.	0.0	פחות מ-10	0.0	פחות מ-10	2,500	
1.0	16	14.0	5,196	13.5	5,212	ואן	
42.6	689	19.1	7,073	20.1	7,762		חסרי רכב

לוח 4

מקבלי גמלת ניידות לפי ותק בגמלה, גודל הרכב ומאפייני הזכאות
(מספרים מוחלטים ואחוזים), דצמבר 2015

מצטרפים חדשים		מקבלים ותיקים		סך הכל		מאפייני זכאות	גודל הרכב (סמ"ק)
אחוזים	מספרים מוחלטים	אחוזים	מספרים מוחלטים	אחוזים	מספרים מוחלטים		
100	1,619	100	37,009	100	38,628	סך הכל	
						נוהג, ללא מתקן הרמה	1,300
33.1	535	22.1	8,188	22.6	8,723	נוהג, עם מתקן הרמה	
.	.	0.0	11	0.0	11	לא נהוג, ללא מתקן הרמה	
8.8	143	5.8	2,158	6.0	2,301	לא נהוג, עם מתקן הרמה	
0.1	פחות מ-10	0.0	10	0.0	11	לא נהוג, עם מתקן הרמה	
						נוהג, ללא מתקן הרמה	1,800
11.9	192	23.4	8,675	23.0	8,867	נוהג, עם מתקן הרמה	
0.1	2	0.6	232	0.6	234	לא נהוג, ללא מתקן הרמה	
1.7	28	3.2	1,164	3.1	1,192	לא נהוג, עם מתקן הרמה	
0.1	פחות מ-10	0.1	44	0.1	45	לא נהוג, עם מתקן הרמה	
						נוהג, ללא מתקן הרמה	2,000
0.6	פחות מ-10	3.1	1,127	2.9	1,136	נוהג, עם מתקן הרמה	
0.1	פחות מ-10	0.6	236	0.6	237	לא נהוג, ללא מתקן הרמה	
0.1	פחות מ-10	0.8	287	0.8	288	לא נהוג, עם מתקן הרמה	
.	.	0.1	19	0.1	19	נוהג, ללא מתקן הרמה	
						נוהג, עם מתקן הרמה	2,500
.	.	0.7	247	0.6	247	לא נהוג, ללא מתקן הרמה	
.	.	0.1	50	0.1	50	נוהג, עם מתקן הרמה	
.	.	0.0	פחות מ-10	0.0	פחות מ-10	לא נהוג, ללא מתקן הרמה	
						נוהג, אביזרים עד 100,000 ש"ח	ואן
.	.	0.3	125	0.3	125	נוהג, אביזרים מעל 100,000 ש"ח	
1.0	16	14.0	5,196	13.5	5,212	נוהג, גיויסטיק	
0.1	פחות מ-10	4.4	1,622	4.2	1,623	לא נהוג	
.	.	1.5	536	1.4	536		
42.6	689	19.1	7,073	20.1	7,762	חסרי רכב	

לוח 5

מקבלי גמלת ניידות לפי ותק בגמלה, תלות בכיסא גלגלים ואחוז המוגבלות בניידות
(מספרים מוחלטים ואחוזים), דצמבר 2015

מצטרפים חדשים		מקבלים ותיקים		סך הכל		מוגבלות בניידות	תלות בכיסא גלגלים
אחוזים	מספרים מוחלטים	אחוזים	מספרים מוחלטים	אחוזים	מספרים מוחלטים		
100	1,619	100	37,009	100	38,628		סך הכל
13.5	218	20.0	7,387	19.7	7,605	סך הכל	מרותקים
0.3	4	0.1	47	0.1	51	79%-40%	
2.5	41	2.3	849	2.3	890	99%-80%	
10.7	173	17.5	6,491	17.3	6,664	100%	
34.1	552	26.3	9,740	26.6	10,292	סך הכל	זקוקים ומשתמשים
9.8	159	4.2	1,540	4.4	1,699	79%-40%	
15.6	253	12.5	4,615	12.6	4,868	99%-80%	
8.7	140	9.7	3,585	9.6	3,725	100%	
52.4	849	53.7	19,882	53.7	20,731	סך הכל	לא משתמשים
45.3	733	34.4	12,725	34.8	13,458	79%-40%	
6.7	108	16.6	6,159	16.2	6,267	99%-80%	
0.5	8	2.7	998	2.6	1,006	100%	

לוח 6

מקבלי גמלת ניידות לפי ותק בגמלה וליקוי עיקרי
(מספרים מוחלטים ואחוזים), דצמבר 2015

מצטרפים חדשים		מקבלים ותיקים		סך הכל		ליקוי עיקרי
אחוזים	מספרים מוחלטים	אחוזים	מספרים מוחלטים	אחוזים	מספרים מוחלטים	
100	1,619	100	37,009	100	38,628	סך הכל
65.6	1,062	67.6	25,005	67.5	26,067	שיתוקים
17.1	276	13.3	4,935	13.5	5,211	הגבלת כושר תנועת מפרקים
7.9	128	4.9	1,816	5.0	1,944	אי ספיקה היקפית בעורקים
4.9	79	4.2	1,563	4.3	1,642	קטיעות
1.4	23	3.5	1,292	3.4	1,315	נקיעות
0.6	פחות מ-10	2.7	980	2.6	989	מפרקים מדומים
1.5	24	2.4	899	2.4	923	קשיונות
1.1	18	1.4	519	1.4	537	אחר

לוח 7

מקבלי גמלת ניידות לפי ותק בגמלה, נהיגה וליקוי עיקרי
(מספרים מוחלטים ואחוזים), דצמבר 2015

מצטרפים חדשים		מקבלים ותיקים		סך הכל		ליקוי עיקרי	נהיגה
אחוזים	מספרים מוחלטים	אחוזים	מספרים מוחלטים	אחוזים	מספרים מוחלטים		
100	1,619	100	37,009	100	38,628		סך הכל
45.7	740	56.9	21,049	56.4	21,789	סך הכל	נוהגים
21.6	349	30.4	11,238	30.0	11,587	שיתוקים	
14.0	226	11.6	4,274	11.7	4,500	הגבלת כושר תנועת מפרקים	
6.5	105	4.2	1,570	4.3	1,675	אי ספיקה היקפית בעורקים	
1.1	18	2.9	1,068	2.8	1,086	קטיעות	
0.9	15	3.1	1,133	3.0	1,148	נקיעות	
0.4	פחות מ-10	2.1	786	2.1	792	מפרקים מדומים	
0.7	12	2.0	744	2.0	756	קשיונות	
0.6	פחות מ-10	0.6	236	0.6	245	אחר	
54.3	879	43.1	15,960	43.6	16,839	סך הכל	לא
44.0	713	37.2	13,767	37.5	14,480	שיתוקים	נוהגים
3.1	50	1.8	661	1.8	711	הגבלת כושר תנועת מפרקים	
1.4	23	0.7	246	0.7	269	אי ספיקה היקפית בעורקים	
3.8	61	1.3	495	1.4	556	קטיעות	
0.5	פחות מ-10	0.4	159	0.4	167	נקיעות	
0.2	פחות מ-10	0.5	194	0.5	197	מפרקים מדומים	
0.7	12	0.4	155	0.4	167	קשיונות	
0.6	פחות מ-10	0.8	283	0.8	292	אחר	

לוח 8

מקבלי גמלת ניידות לפי ותק בגמלה, ליקוי עיקרי וגיל ההצטרפות
(מספרים מוחלטים ואחוזים), דצמבר 2015

מצטרפים חדשים		מקבלים ותיקים		סך הכל		גיל הצטרפות	ליקוי עיקרי
אחוזים	מספרים מוחלטים	אחוזים	מספרים מוחלטים	אחוזים	מספרים מוחלטים		
100	1,619	100	37,009	100	38,628		סך הכל
65.6	1,062	67.6	25,005	67.5	26,067	סך הכל	שיתוקים
15.9	257	19.4	7,193	19.3	7,450	17-3	
11.1	179	19.4	7,194	19.1	7,373	39-18	
20.4	330	22.1	8,193	22.1	8,523	59-40	
18.3	296	6.6	2,425	7.0	2,721	60 ויותר	
17.1	276	13.3	4,935	13.5	5,211	סך הכל	הגבלת כושר תנועת מפרקים
0.6	פחות מ-	0.3	108	0.3	117	17-3	
2.5	41	3.1	1,144	3.1	1,185	39-18	
6.4	104	6.8	2,515	6.8	2,619	59-40	
7.5	122	3.2	1,168	3.3	1,290	60 ויותר	
7.9	128	4.9	1,816	5.0	1,944	סך הכל	אי ספיקה היקפית בעורקים
0.2	פחות מ-	0.3	95	0.3	98	39-18	
3.4	55	2.8	1,027	2.8	1,082	59-40	
4.3	70	1.9	694	2.0	764	60 ויותר	
4.9	79	4.2	1,563	4.3	1,642	סך הכל	קטיעות
0.3	פחות מ-	0.3	102	0.3	106	17-3	
0.8	13	1.3	487	1.3	500	39-18	
2.4	39	2.0	752	2.1	791	59-40	
1.4	23	0.6	222	0.6	245	60 ויותר	
1.4	23	3.5	1,292	3.4	1,315	סך הכל	נקיעות
0.2	פחות מ-	0.3	93	0.3	96	17-3	
0.5	פחות מ-	1.5	555	1.5	563	39-18	
0.6	10	1.5	566	1.5	576	59-40	
0.1	פחות מ-	0.2	78	0.2	80	60 ויותר	
0.6	פחות מ-	2.7	980	2.6	989	סך הכל	מפרקים מדומים
0.1	פחות מ-	0.2	88	0.2	89	17-3	
0.2	פחות מ-	1.1	405	1.1	408	39-18	
0.3	פחות מ-	1.2	428	1.1	433	59-40	
.	.	0.2	59	0.2	59	60 ויותר	
1.5	24	2.4	899	2.4	923	סך הכל	קשיונות
0.2	פחות מ-	0.1	49	0.1	52	17-3	
0.2	פחות מ-	0.8	276	0.7	279	39-18	
0.7	11	1.3	493	1.3	504	59-40	
0.4	פחות מ-	0.2	81	0.2	88	60 ויותר	
1.1	18	1.4	519	1.4	537	סך הכל	אחר
0.1	פחות מ-	0.3	127	0.3	129	17-3	
0.2	פחות מ-	0.5	195	0.5	198	39-18	
0.5	פחות מ-	0.5	166	0.5	174	59-40	
0.3	פחות מ-	0.1	31	0.1	36	60 ויותר	

לוח 9

מקבלי גמלת ניידות לפי ותק בגמלה, מצב משפחתי ורכב משותף
(מספרים מוחלטים ואחוזים), דצמבר 2015

מצטרפים חדשים		מקבלים ותיקים		סך הכל		רכב משותף	מצב משפחתי
אחוזים	מספרים מוחלטים	אחוזים	מספרים מוחלטים	אחוזים	מספרים מוחלטים		
100	1,619	100	37,009	100	38,628		סך הכל
55.7	901	51.5	19,043	51.6	19,944	סך הכל	נשואים
55.6	900	51.3	18,999	51.5	19,899	לא	
0.1	פחות מ-10	0.1	44	0.1	45	כן	
1.0	16	2.2	797	2.1	813	סך הכל	נשואים למוגבל בניידות
0.8	13	1.7	632	1.7	645	לא	
0.2	פחות מ-10	0.5	165	0.4	168	כן	
43.4	702	46.4	17,169	46.3	17,871	סך הכל	לא נשואים
43.0	696	45.6	16,856	45.4	17,552	לא	
0.4	פחות מ-10	0.9	313	0.8	319	כן	

לוח 10

מקבלי גמלת ניידות שאינם נוהגים בעצמם לפי ותק בגמלה וקרבה של מורשה הנהיגה
(מספרים מוחלטים ואחוזים), דצמבר 2015

מצטרפים חדשים		מקבלים ותיקים		סך הכל		קרבה מורשה הנהיגה
אחוזים	מספרים מוחלטים	אחוזים	מספרים מוחלטים	אחוזים	מספרים מוחלטים	
100	190	100	8,887	100	9,077	סך הכל
25.8	49	48.3	4,289	47.8	4,338	הורה
35.3	67	23.6	2,095	23.8	2,162	בן/בת זוג
27.4	52	14.2	1,261	14.5	1,313	ילד/ה
0.5	פחות מ-10	1.2	104	1.2	105	מטפלת
11.1	21	12.8	1,138	12.8	1,159	אחר

לוח 11

מקבלי גמלת ניידות שעובדים לפי ותק בגמלה, תוספת מרחק ונהיגה
(מספרים מוחלטים ואחוזים), דצמבר 2015

מצטרפים חדשים		מקבלים ותיקים		סך הכל		נהיגה	מרכיבי קצבה
אחוזים	מספרים מוחלטים	אחוזים	מספרים מוחלטים	אחוזים	מספרים מוחלטים		
100	288	100	6,158	100	6,446		סך הכל
88.2	254	83.9	5,168	84.1	5,422	סך הכל	קצבה
78.8	227	78.0	4,806	78.1	5,033	נוהגים בעצמם	
9.4	27	5.9	362	6.0	389	לא נוהגים בעצמם	
11.8	34	16.1	990	15.9	1,024	סך הכל	קצבה ותוספת מרחק
11.1	32	15.7	966	15.5	998	נוהגים בעצמם	
0.7	פחות מ-10	0.4	24	0.4	26	לא נוהגים בעצמם	

לוח 12

מקבלי גמלת ניידות שרכשו רכב חדש לפי ותק בגמלה וגודל הרכב
(מספרים מוחלטים ואחוזים), דצמבר 2015

מצטרפים חדשים		מקבלים ותיקים		סך הכל		גודל הרכב (סמ"ק)
אחוזים	מספרים מוחלטים	אחוזים	מספרים מוחלטים	אחוזים	מספרים מוחלטים	
100	481	100	5,208	100	5,689	סך הכל
66.3	319	32.5	1,694	35.4	2,013	1,300
28.3	136	39.1	2,037	38.2	2,173	1,800
1.9	פחות מ-10	5.8	301	5.5	310	2,000
.	.	1.2	62	1.1	62	2,500
3.5	17	21.4	1,114	19.9	1,131	ואן

לוח 13

מקבלי גמלת ניידות שרכשו רכב חדש לפי ותק בגמלה, גודל הרכב וסוג המימון
(מספרים מוחלטים ואחוזים), דצמבר 2015

מצטרפים חדשים		מקבלים ותיקים		סך הכל		מימון שניתן	גודל רכב
אחוזים	מספרים מוחלטים	אחוזים	מספרים מוחלטים	אחוזים	מספרים מוחלטים		
	481	100	5,208	100	5,689	סך הכל	
66.3	319	32.5	1,694	35.4	2,013	סך הכל	1,300
22.7	109	19.2	1,001	19.5	1,110	הלוואה עומדת	
3.3	16	2.5	131	2.6	147	הלוואה עומדת וקרן הלוואות	
40.3	194	10.8	562	13.3	756	ללא סיוע	
28.3	136	39.1	2,037	38.2	2,173	סך הכל	1,800
17.3	83	32.0	1,665	30.7	1,748	הלוואה עומדת	
1.0	פחות מ-10	4.1	213	3.8	218	הלוואה עומדת וקרן הלוואות	
10.0	48	3.1	159	3.6	207	ללא סיוע	
1.9	פחות מ-10	5.8	301	5.5	310	סך הכל	2,000
1.3	פחות מ-10	3.1	161	2.9	167	הלוואה עומדת	
0.4	פחות מ-10	2.6	135	2.4	137	הלוואה עומדת וקרן הלוואות	
0.2	פחות מ-10	0.1	פחות מ-10	0.1	פחות מ-10	ללא סיוע	
.	.	1.2	62	1.1	62	סך הכל	2,500
.	.	0.5	24	0.4	24	הלוואה עומדת	
.	.	0.7	37	0.7	37	הלוואה עומדת וקרן הלוואות	
.	.	0.0	פחות מ-10	0.0	פחות מ-10	ללא סיוע	
3.5	17	21.4	1,114	19.9	1,131	סך הכל	ואן
0.2	פחות מ-10	0.0	פחות מ-10	0.0	פחות מ-10	הלוואה עומדת	
3.3	16	21.3	1,111	19.8	1,127	הלוואה עומדת וקרן הלוואות	

לוח 14

מקבלי גמלת ניידות שרכשו רכב גדול משאושר להם, לפי ותק בגמלה וגודל הרכב שאושר
(מספרים מוחלטים ואחוזים), דצמבר 2015

מצטרפים חדשים		מקבלים ותיקים		סך הכל		גודל הרכב המאושר (סמ"ק)
אחוזים	מספרים מוחלטים	אחוזים	מספרים מוחלטים	אחוזים	מספרים מוחלטים	
	276	100	2,066	100	2,342	סך הכל
84.4	233	61.8	1,277	64.5	1,510	1,300
15.6	43	35.3	730	33.0	773	1,800
.	.	2.9	60	2.6	60	2,000

לוח 15

מקבלי גמלת ניידות שרכשו או שאושר להם רכב חדש, לפי ותק בגמלה והסניף המטפל
(מספרים מוחלטים ואחוזים), דצמבר 2015

מצטרפים חדשים		מקבלים ותיקים		סך הכל		סניף מטפל
אחוזים	מספרים מוחלטים	אחוזים	מספרים מוחלטים	אחוזים	מספרים מוחלטים	
100	1,619	100	5,208	100	6,827	סך הכל
12.4	201	9.1	476	9.9	677	ירושלים
2.7	43	3.0	158	2.9	201	תל אביב
3.6	59	4.8	250	4.5	309	חיפה
3.0	49	2.5	130	2.6	179	אשדוד
2.5	40	2.8	145	2.7	185	אשקלון
9.6	156	8.5	443	8.8	599	באר שבע
1.3	21	1.0	51	1.1	72	בני ברק
4.6	75	5.0	260	4.9	335	חדרה
2.4	38	2.8	148	2.7	186	חולון
4.2	68	3.8	200	3.9	268	טבריה
2.4	38	2.3	119	2.3	157	יפו
3.9	63	5.6	290	5.2	353	כפר סבא
1.8	29	1.8	91	1.8	120	כרמיאל
5.1	82	4.5	233	4.6	315	נהריה
6.9	112	4.8	248	5.3	360	נצרת
5.3	85	5.7	294	5.6	379	נתניה
2.5	41	3.5	184	3.3	225	עפולה
5.4	87	5.7	296	5.6	383	פתח תקוה
3.2	52	4.0	206	3.8	258	קריות
3.1	50	3.6	187	3.5	237	ראשון לציון
5.8	94	6.7	347	6.5	441	רחובות
5.5	89	4.8	248	4.9	337	רמלה
2.9	47	3.9	204	3.7	251	רמת גן

לוח 16

מקבלי גמלת ניידות לפי גודל הרכב המאושר וגודל הרכב בפועל, דצמבר 2015

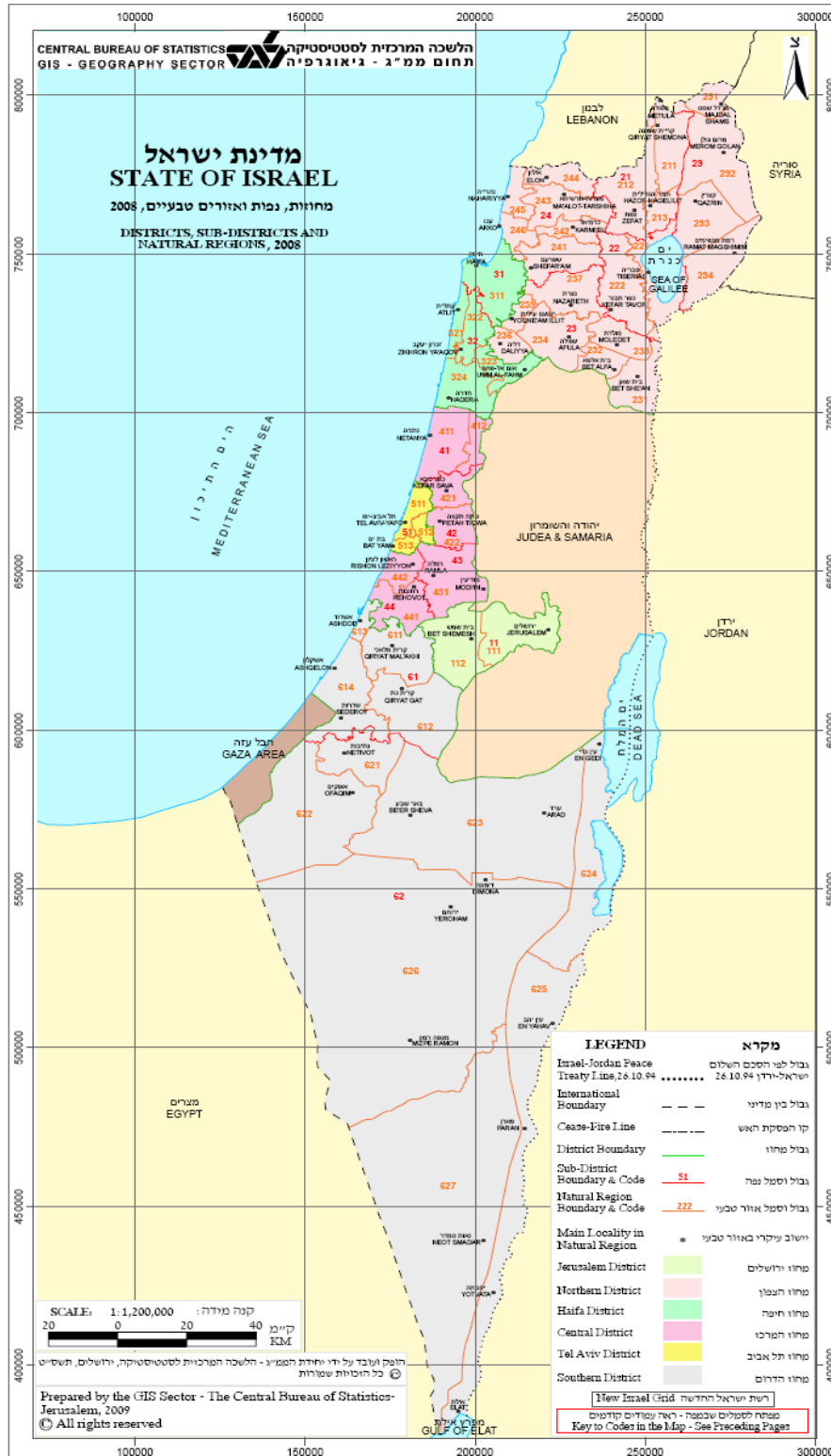
ואן	גודל הרכב המאושר (סמ"ק)					סך הכל	גודל הרכב בפועל (סמ"ק)
	2,500	2,000	1,800	1,300	חסרי רכב		
7,496	315	1,687	10,487	11,405	7,238	38,628	סך הכל
.	פחות מ-10	פחות מ-10	88	278	6,791	7,161	חסרי רכב
.	.	.	11	1,913	16	1,940	1,300
.	.	11	6,735	6,712	187	13,645	1,800
.	פחות מ-10	1,282	2,771	1,593	153	5,801	2,000
.	311	392	882	909	91	2,585	2,500
7,496	7,496	ואן

לוח 17

גובה גמלת ניידות לנכה 100% (ש"ח), דצמבר 2015

לא נוהגים		נוהגים		גודל רכב
עם מתקן הרמה	ללא מתקן הרמה	עם מתקן הרמה	ללא מתקן הרמה	
1,786	1,704	1,789	1,709	1,300
2,492	2,360	2,492	2,364	1,800
2,600	2,464	3,016	2,882	2,000
3,211	3,043	3,378	3,214	2,500
	3,583		3,801	ואן אביזרים עד 100,000 ש"ח
			5,378	ואן אביזרים מעל 100,000 ש"ח
			7,668	גויסטיק

מפת ישראל לפי מחוזות ונפות



מקור: הלשכה המרכזית לסטטיסטיקה

Abstract

Under the Mobility Agreement between the Ministry of Finance in Israel and the National Insurance Institute of Israel (NII), benefits are provided to persons with leg disabilities that limit their mobility outside the home. Since 1975, such benefits have been financed by the State Treasury and administered by the NII.

The benefits provided to persons with limited mobility include a monthly allowance, coverage of the taxes on a vehicle, assistance in acquiring a vehicle without taxes, a loan to acquire and install accessories in a special vehicle and the reimbursement of the cost of acquiring and installing accessories in a regular vehicle. Total expenses under the Mobility Agreement amounted to about NIS 1.51 billion on 2015, the greater share of which was for payments of the monthly mobility allowance. In December 2015, 38,628 people received this allowance.

This publication presents the characteristics of mobility benefit recipients in 2015, differentiating between those who began receiving benefits in this year and those who began receiving benefits already in previous years.



NATIONAL INSURANCE INSTITUTE
Research and Planning Administration

Recipients of Mobility Benefits in 2015

by
Ofir Pinto

Jerusalem, October 2016