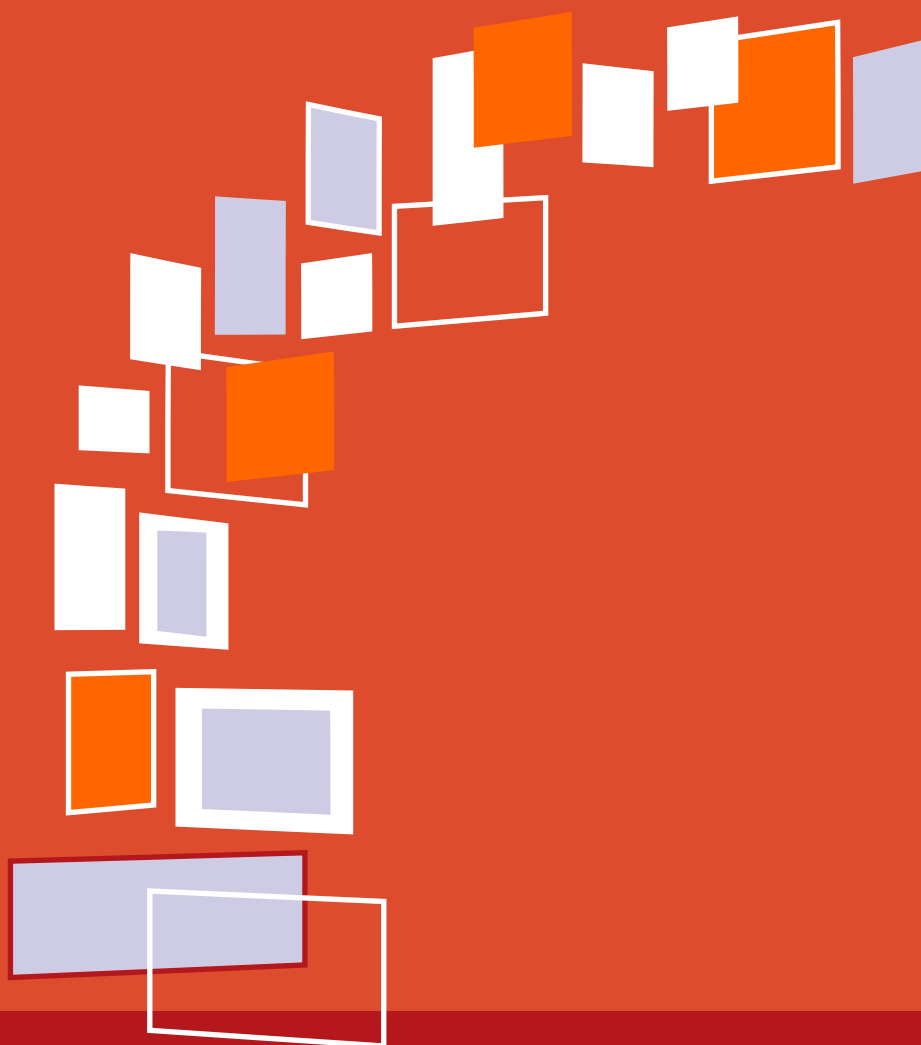




המוסד לביטוח לאומי  
מינהל המחקר והתכנון



# פעילות אגף השיקום בשנת 2016

עדי ברנה

**סקרים תקופתיים 291**

אב התשע"ז, אוגוסט 2017





**המוסד לביטוח לאומי**  
מינהל המחקר והתכנון

## **פעילות אגף השיקום בשנת 2016**

עדי ברנה



## פתח דבר

מינהל המחקר והתכנון מציג בזאת פרסום נוסף בסדרת הפרסומים על פעילות אגף השיקום במוסד לביטוח לאומי.

אגף השיקום בביטוח הלאומי מפתח, מפעיל ומספק שירותי שיקום מקצועי לאוכלוסיית הזכאים כדי לשלבם בעבודה. לצד זה, מספקים עובדי השיקום, שהם עובדים סוציאליים בהכשרתם, חוות דעת מקצועיות לאגפי הגמלאות בנושאים שונים, מסייעים לזכאים במיצוי זכויות ומטפלים בנכים ובאלמנות בשעת משבר. בשנת 2016 טיפל אגף השיקום בכ-28 אלף אנשים.

פרסום זה נועד להציג את פעילות האגף תוך הצגת מאפייניהם של המשתקמים, ולאפשר בחינה של פעילותו.

תודתי נתונה לרבקה פריאור, מנהלת אגף מחקרי נכויות במינהל המחקר והתכנון, על הסיוע בהכנסת הפרסום, ולכרמל סטינגר, מנהלת אגף השיקום, והסתר חנה הפאס מאגף השיקום, שתרמו רבות מניסיוןן ומהידע המקצועי שלהן. כמו כן תודה למיה עורב-הטל על העריכה הלשונית, לנירה עמיר על ההדפסה והעיצוב ולחיה רבין על הפקת הפרסום.

פרופ' דניאל גוטליב

סמנכ"ל מחקר ותיכנון



## תמצית

אגף השיקום במוסד לביטוח לאומי מפתח, מפעיל ומספק שירותי שיקום מקצועי, הכוללים הכשרה מקצועית והשמה בעבודה, לזכאים שנפלטו משוק העבודה או לזכאים חסרי ניסיון בתעסוקה, להיקלט בעבודה המתאימה לכישוריהם המקצועיים וליכולת התפקוד הנוכחית שלהם. האמצעי העיקרי בעבודת השיקום הוא הקשר האישי בין המשתקם לפקידי שיקום.

בשנת 2016 טיפלו עובדי השיקום ב-23,320 אנשים שהשתתפו בכ-58 אלף תוכניות שיקום שונות –53% בהם השתתפו בתוכניות ייעודיות להכנה לעבודה בשוק החופשי. 81% מן המשתקמים שייכים לענף נכות כללית.

2,852 איש, שהם כ-72% מהאנשים שסיימו בהצלחה תוכנית שיקום ב-2016, הצליחו להשתלב בשוק העבודה החופשי (לא כולל מי שהטיפול בהם הופסק), וכ-14% נוספים סיימו תהליך הכשרה וחלקם צפויים להשתלב בעבודה ב-2017.

לצד שיקום מקצועי, עובדי השיקום מסייעים לזכאים למצות זכויות שהם זכאים להן (4,914 אנשים טופלו ב-2016) ומספקים חוות דעת מקצועיות בנושאים שונים לאגפי הגמלאות בביטוח לאומי (כ-48 אלף חוות דעת שונות ב-2016). בהיותם עובדים סוציאליים, עובדי השיקום גם מטפלים בנכים ואלמנות בשעת משבר (45 פניות חדשות ב-2016).

הוצאות השיקום הסתכמו ב-2016 ב-242 מיליון ש"ח, כמחציתן שולמו בעבור שכר לימוד לזכאים וכ-32% בעבור דמי שיקום. כ-68% מהסכום שולמו לנכים השייכים לענף נכות כללית<sup>1</sup>.

---

1 סך ההוצאה ל-2016 ירד לעומת 2015 בשל שינוי במדיניות שבמסגרות הוגדרו ה"סיבות המיוחדות" לתוכנית שיקום של יותר משנה.





## תוכן העניינים

1	פעולות אגף השיקום.....
3	מי זכאי לשיקום מקצועי?.....
4	ממצאים עיקריים.....
4	שיקום מקצועי.....
10	פעולות אחרות.....
12	תשלומי אגף השיקום.....
14	לוחות נוספים.....
25	נספח: חלוקת מדינת ישראל למחוזות ולנפות.....

## רשימת תרשימים

2	תרשים 1 האוכלוסייה המטופלת באגף השיקום לפי סוג הסיוע, 2016.....
	תרשים 2 תוכניות להשכלה גבוהה ושיעורן בכלל התוכניות להכשרה מקצועית, 2006-2016 (מספרים מוחלטים ואחוזים).....
5	תרשים 3 משתתפים בתוכניות הכנה לעבודה לפי ענף ולפי דרגת הנכות הרפואית, 2016.....
6	תרשים 4 נכים כלליים המשתתפים בתוכניות הכנה לעבודה ושיעורם בכלל המשתתפים בתוכניות הכנה, לפי דרגת הנכות הרפואית, 2016.....
6	תרשים 5 נפגעי עבודה המשתתפים בתוכניות הכנה לעבודה ושיעורם בכלל המשתתפים בתוכניות הכנה, לפי דרגת הנכות הרפואית, 2016.....
7	תרשים 6 נפגעי איבה המשתתפים בתוכניות הכנה לעבודה לפי סוג הזכאי, 2016.....
7	תרשים 7 משתקמים שהטיפול בהם הופסק, לפי התוכנית אחרונה, 2016.....
8	תרשים 8 משך הטיפול הממוצע בתוכניות הכנה לעבודה (שנים) לפי ענף ולפי דרגת הנכות הרפואית, 2016.....
9	תרשים 9 האוכלוסייה בשיקום מקצועי לפי שלב הטיפול, 2016.....
10	תרשים 10 חוות הדעת שסיפק אגף השיקום לפי נושאים, 2016.....
11	תרשים 11 תשלומים למקבלי שכר לימוד לפי סוג התשלום (אחוזים), 2016.....
13	

## רשימת לוחות

לוח 1: תוכניות לשיקום מקצועי ומשתתפים, לפי ענף וסוג תוכנית, 2016 (מספרים מוחלטים ואחוזים),	4
2016.....	4
לוח 2: תהליך שיקום לפי ענף ואופן הסיום, (מספרים מוחלטים ואחוזים), 2016.....	8
לוח 3: ההוצאה לשיקום מקצועי לפי ענף (אלפי ש"ח, מחירי 2016), 2016-2012.....	12
לוח 4: התשלומים הנלווים לשיקום מקצועי לפי סוג התוכנית והענף (אחוזים) ומספר מקבלים	
לפי סוג התוכנית (מספרים), 2016.....	13
לוח 5: הפונים לשיקום מקצועי לפי ענף, מספר הפנייה ויוזם הפנייה (מספרים מוחלטים ואחוזים), 2016 .	14
לוח 6: המשתתפים בשיקום מקצועי לפי ענף ונפת מגורים (מספרים), 2016.....	14
לוח 7: המשתתפים בשיקום מקצועי לפי ענף וסניף (מספרים), 2016.....	15
לוח 8: המשתתפים בשיקום מקצועי לפי ענף, מין וגיל (מספרים), 2016.....	16
לוח 9: המשתתפים בשיקום מקצועי לפי ענף וליקוי עיקרי (מספרים), 2016.....	16
לוח 10: המשתתפים בתוכנית הכנה לעבודה לפי ענף וסניף, 2016.....	17
לוח 11: תוכניות הכנה לעבודה לפי סוג התוכנית וסניף (מספרים), 2016.....	18
לוח 12: תוכניות הכנה לעבודה לפי סוג התוכנית והליקוי העיקרי (מספרים), 2016.....	19
לוח 13: המשתתפים בתוכניות הכנה לעבודה לפי ענף וגיל (מספרים), 2016.....	19
לוח 14: המשתתפים בתוכניות הכנה לעבודה לפי ענף וליקוי עיקרי (מספרים), 2016.....	20
לוח 15: המשתתפים בתוכניות הכנה לעבודה לפי ענף ושיעור הנכות הרפואית (מספרים),	
2016.....	20
לוח 16: המשתתפים בתוכניות הכנה לעבודה לפי ענף וסוג התוכנית (מספרים), 2016.....	20
לוח 17: המשתתפים בתוכניות הכנה לעבודה לפי סוג התוכנית והמוסד (מספרים), 2016.....	21
לוח 18: מקבלי סיוע למיצוי זכויות לפי ענף וסוג הסיוע (מספרים), 2016.....	21
לוח 19: מסיימי תהליך שיקום מלא לפי גיל ואופן הסיום (מספרים), 2016.....	22
לוח 20: מסיימי תהליך שיקום מלא לפי אופן הסיום וסניף (מספרים), 2016.....	22
לוח 21: משתתפים שהפסיקו את תהליך השיקום, לפי ענף והתוכנית האחרונה (מספרים),	
2016.....	23
לוח 22: משתתפים שהפסיקו את תהליך השיקום לפי ענף וסיבת ההפסקה (מספרים),	
2016.....	23
לוח 23: משתתפים שהפסיקו תוכנית שיקום לפי התוכנית האחרונה וסניף (מספרים), 2016.....	24

## פעולות אגף השיקום

המוסד לביטוח לאומי מעניק שירותי שיקום מתוקף חוק הביטוח הלאומי עוד משנת היווסדו, ב-1954. אגף השיקום בביטוח הלאומי מסייע לזכאים שנפלטו משוק העבודה או לזכאים נעדרי ניסיון בתעסוקה, להיקלט בעבודה המתאימה לכישוריהם המקצועיים וליכולת התפקוד שלהם באמצעות הכשרה מקצועית והשמה בעבודה. השירות ניתן באמצעות עובדי שיקום המעניקים שירותי אבחון וייעוץ ומלווים את המשתתפים בכל תהליך השיקום.

בתהליך השיקום כמה שלבים, שבהם נבחנת התאמתו של הפונה ומותאמת לו התוכנית הטובה ביותר לצורכיו, לרצונותיו וליכולותיו, על-פי חוות הדעת המקצועית של עובדי השיקום. עיקר השירותים הם שירותים בעין. להלן השלבים הבולטים בתהליך:

✓ **אבחון תעסוקה** – בדיקה של כישורי התעסוקה של המבוטח, כולל ייעוץ והכוון מקצועי בידי פקידי השיקום, מכוני אבחון או מרכזי שיקום.

✓ **טרם הכשרה מקצועית** – הקניית הרגלי עבודה במרכזי שיקום, קורסי העצמה והשלמת השכלה (בגרות, פסיכומטרי, מכינה וכו'), בהתאם לממצאי אבחון התעסוקה וכהכנה להשתלבות בהכשרה מקצועית או בעבודה.

✓ **הכשרה מקצועית** – הכשרה לבעלי כישורי תעסוקה המתאימים ללימודים לצורך השתלבות בעבודה: לימודים במוסדות להשכלה גבוהה (אוניברסיטאות ומכללות), בבתי ספר להנדסאים או בקורסים מקצועיים (כגון טכנאי, מזכירות, הנהלת חשבונות ובישול).

✓ **השמה בעבודה** – סיוע לבעלי מקצוע או למי שסיימו הכשרה מקצועית לחפש עבודה המתאימה ליכולותיהם ולמקצוע שרכשו, תוך ליווי ומעקב אחר השתלבותם במקום העבודה.

המשוקמים זכאים גם למימון ההוצאות הנלוות לשיקום, בין היתר למימון האבחון והלימודים, לדמי שיקום (גמלה חודשית למחיה בתקופת הלימודים) ולכיסוי עלות הנסיעות הנוגעות לתהליך ההכשרה.

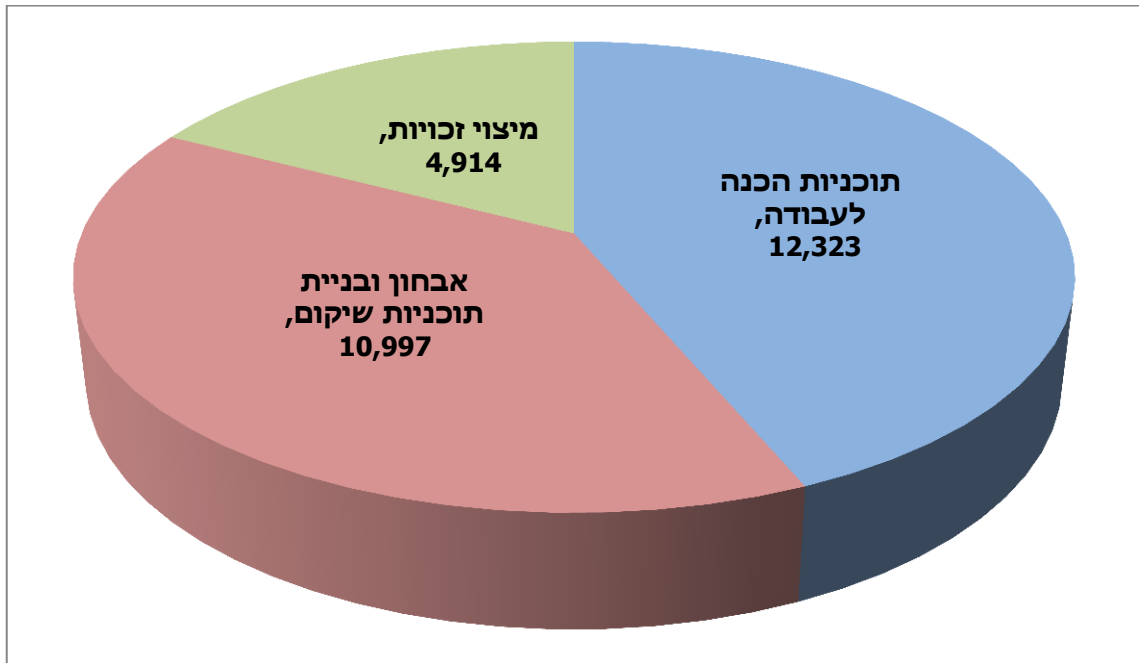
האוכלוסייה המטופלת באגף השיקום מחולקת לשלוש קבוצות בהתאם למצבה בתהליך<sup>2</sup>: פונים חדשים, משתתפים (משתקמים) ומסיימים. מאמצים רבים מושקעים באיתור האוכלוסייה המתאימה לשיקום מבין הזכאים, כדי להגדיל למקסימום את שיעור המשתלבים בעבודה בסוף התהליך.

לצד שיקום מקצועי, עובדי השיקום עוסקים גם בתחומים אלה: מתן חוות דעת מקצועיות לאגפי מינהל הגמלאות (למשל לעניין קביעת דרגת כושר השתכרות לנכים או מינוי מקבל גמלה); סיוע לנפגעי עבודה ונפגעי פעולות איבה במיצוי זכויותיהם; ותמיכה וליווי לאלמנות/ים בשעת משבר ובנפגעי פעולות איבה במהלך כל החיים.

בשנת 2016 טופלו באגף השיקום כ-28 אלף אנשים, 44% בהם השתתפו בתוכניות ייעודיות להכנה לעבודה בשוק החופשי (תרשים 1). האוכלוסייה בעלת הפוטנציאל הגבוה ביותר לשיקום היא צעירים (בני 18-29) ובעלי דרגת נכות רפואית בינונית (40-64 אחוזי נכות): הצעירים משום שהתקופה הפוטנציאלית שלהם לעבודה לאחר הכשרה מקצועית או השכלה גבוהה היא הארוכה ביותר, ובעלי הנכות הרפואית הבינונית – משום שהם אינם עצמאים לגמרי אך עדיין יכולים להשתלב בשוק העבודה.

<sup>2</sup> משתתפים יכול להשתייך ליותר מקבוצה אחת.

**תרשים 1**  
**האוכלוסייה המטופלת באגף השיקום לפי סוג הסיוע, 2016**



## מי זכאי לשיקום מקצועי?

לשיקום מקצועי זכאי מי שעדיין לא הגיע לגיל פרישה והוא אחד מאלה:

- ✓ **נכה כללי** – תושב ישראל שסובל מליקוי גופני, שכלי או נפשי, אם מתקיימים בו כל התנאים האלה: (א) נקבעה לו נכות רפואית של 20% לפחות על פי מבחני נכות; (ב) הוא אינו יכול עוד לעסוק בעבודתו הקודמת או בעבודה מתאימה אחרת, עקב הליקוי; (ג) כתוצאה מהליקוי הוא זקוק ומתאים להכשרה מקצועית ולשירותי שיקום נוספים שיאפשרו לו לחזור לעבודתו הקודמת או לעבודה מתאימה אחרת. גם בן זוג של נכה, אשר עקב הליקוי אינו בר שיקום והוא מתגורר עימו בקביעות, זכאי לשיקום.
- ✓ **נפגע עבודה** – מי שנפגע בעבודה<sup>3</sup> ונקבעו לו 10% נכות רפואית לפחות, ועקב הפגיעה הוא אינו יכול לעסוק בעבודתו הקודמת או בעבודה מתאימה אחרת, והוא זקוק להכשרה מקצועית מיוחדת כדי שיוכל לחזור לעבודתו הקודמת. עם זאת, המוסד רשאי לאשר שיקום מקצועי לנפגע עבודה שדרגת נכותו נמוכה מ-10%, אם המשך עבודתו במקום הקודם עלול לסכן באופן חריג את בריאותו או את בטיחותו.
- ✓ **אלמן/ה** – אלמן/ה, כמשמעותם בחוק, המקבלים קצבת שאירים או תלויים ומתקיימים בהם כל התנאים האלה: (א) הם חסרי מקצוע או שאינם יכולים להתפרנס ממקצועם למחייתם; (ב) הם אינם יכולים להוסיף ולעבוד במקום עבודתם הקודם בעקבות פטירת בן/בת הזוג; (ג) עובד השיקום קבע כי הם מתאימים להכשרה או להסבה מקצועית בכפוף למצבם הרפואי ולהשכלתם.
- ✓ **נפגע איבה** – נפגע בפעולת איבה<sup>4</sup>, שנקבעו לו 20% נכות רפואית לפחות, ועקב הפגיעה הוא אינו יכול לעסוק בעבודתו הקודמת או בעבודה מתאימה אחרת, או שהוא זקוק להכשרה מקצועית מיוחדת כדי שיוכל לחזור לעבודתו הקודמת. גם בני משפחות שכולות, כהגדרתם בחוק (אלמן/ה, יתום/ה והורים שכולים), שקרובם נפטר כתוצאה מפעולת איבה, זכאים לשיקום מקצועי. מי שנפגע לפני 1996 זכאי לשיקום מקצועי אם נקבעו לו 10% נכות רפואית או יותר.

<sup>3</sup> פגיעה בעבודה: תאונה המתרחשת בזמן ועקב העבודה, לרבות תאונה המתרחשת בדרך לעבודה וממנה, או מחלת מקצוע על פי רשימת המחלות המוגדרות בתקנות.

<sup>4</sup> נפגע איבה: מי שנפגע מפעולה של כוחות צבאיים או צבאיים למחצה או כוחות בלתי סדירים של מדינה או ארגון העוינים לישראל, או מפעולה שבוצעה תוך סיוע לאחד מאלה, בשליחותם או מטעמם, ואשר כוונתו נגד ישראל.

# ממצאים עיקריים

## שיקום מקצועי

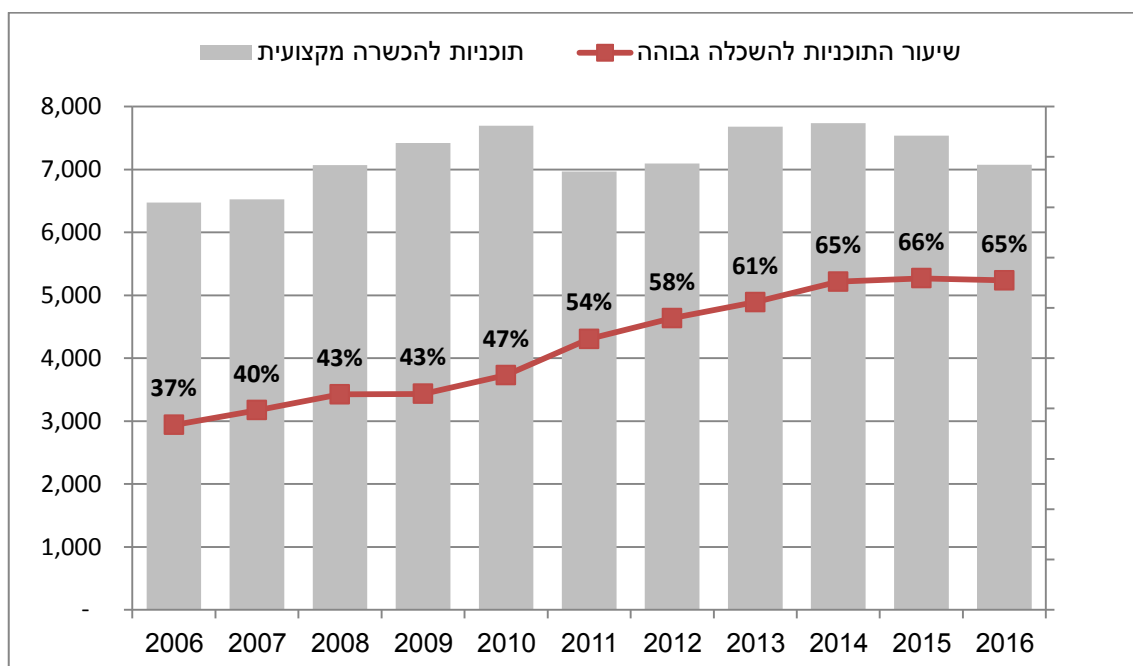
בשנת 2016 פנו לשיקום בביטוח הלאומי 8,409 אנשים. ל-72% מהם זו היתה הפנייה הראשונה לשיקום, וכשליש מכלל הפונים השתלבו באותה שנה בתוכנית הכנה לעבודה. בסך הכל השתתפו בשנה זו 23,320 מבוטחים בכ-58 אלף תוכניות שיקום שונות (לוח 1). רוב המשתקמים (כ-81%) היו שייכים לענף נכות כללית ו-61% בהם היו זכאים לקצבה חודשית.

**לוח 1**  
**תוכניות לשיקום מקצועי ומשתתפים, לפי ענף וסוג תוכנית,**  
**(מספרים מוחלטים ואחוזים), 2016**

ענף				סך הכל		סוג תוכנית
נפגעי איבה	שאירים	נפגעי עבודה	נכות כללית	אחוזים	מספרים מוחלטים	
<b>1,234</b>	<b>2,061</b>	<b>6,819</b>	<b>47,872</b>		<b>57,986</b>	מספרים מוחלטים
2.1	3.6	11.8	82.6	100.0		סך הכל תוכניות
1.7	3.5	13.5	81.4	100.0	<b>22,554</b>	אחוזים
0.8	3.4	12.3	83.4	100.0	10,412	<b>סך הכל</b>
1.7	3.7	11.6	83.0	100.0	7,710	אבחון פנימי לזכאות
4.0	3.1	19.3	73.6	100.0	4,432	אבחון פנימי לתוכניות
2.2	4.1	12.7	81.0	100.0	<b>3,428</b>	אבחון חיצוני
1.9	4.4	13.3	80.4	100.0	2,539	<b>סך הכל</b>
3.1	3.3	10.9	82.7	100.0	889	טרם הכשרה
3.4	3.4	8.4	84.8	100.0	<b>9,572</b>	השלמת השכלה
1.2	8.8	13.9	76.1	100.0	2,445	הקניית הרגלי עבודה
4.5	1.5	6.6	87.4	100.0	4,631	<b>סך הכל</b>
6.2	1.0	4.5	88.2	100.0	1,441	קורס מקצועי
.	2.1	8.7	89.2	100.0	1,055	לימודים אקדמיים
1.4	3.4	13.6	81.5	100.0	<b>8,088</b>	תשלומים נוספים ללימודים
1.4	3.8	14.2	80.7	100.0	5,091	אקדמים
1.6	2.6	13.2	82.7	100.0	2,318	יצירת תנאי לימוד
1.6	3.4	11.3	83.7	100.0	679	<b>סך הכל</b>
0.5	.	2.4	96.9	100.0	<b>784</b>	הכנה להשמה
0.2	.	3.2	96.7	100.0	568	סיוע בהשמה
1.4	0.5	0.5	97.7	100.0	216	ליווי לאחר השמה
2.3	4.0	10.5	83.1	100.0	13,560	<b>סך הכל</b>
<b>629</b>	<b>820</b>	<b>2,981</b>	<b>18,890</b>		<b>23,320</b>	הפניה לגורם אחר
2.7	3.5	12.8	81.0	100.0		עבודה ב"המשקם"
						גורם בקהילה
						מעקב ואחזקה
						מספרים מוחלטים
						אחוזים

מדינת ישראל היא מהמדינות המובילות במערב בשיעור האקדמאים שבה ועל כן שיעורם גבוה גם בתוכניות השיקום. בעשור האחרון גדל מספר המשתקמים בתוכניות ההכשרה המקצועית ב-8.4% (מ-6,527 בשנת 2007 ל-7,076 ב-2016) ומספר התוכניות להשכלה גבוהה בהן גדל ב-79% (תרשים 2). עלייה זו מלמדת גם על ירידה במספר התוכניות להכשרה לא אקדמית.

## תרשים 2 תוכניות להשכלה גבוהה ושיעורן בכלל התוכניות להכשרה מקצועית, 2006-2016 (מספרים מוחלטים ואחוזים)

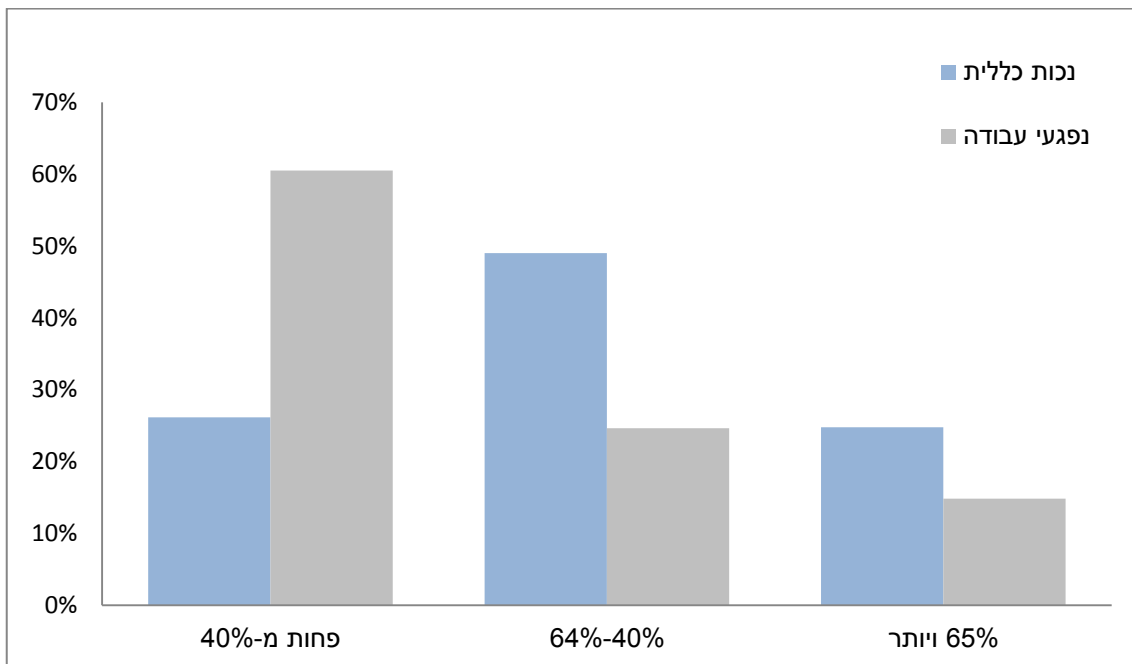


שתי הקבוצות הבולטות בהשתתפותם בשיקום המקצועי הן הנכים מענף נכות כללית והנכים מענף נפגעי עבודה. קבוצות אלה שונות במאפייני הנכות ובתוכניות השיקום הניתנות להן.

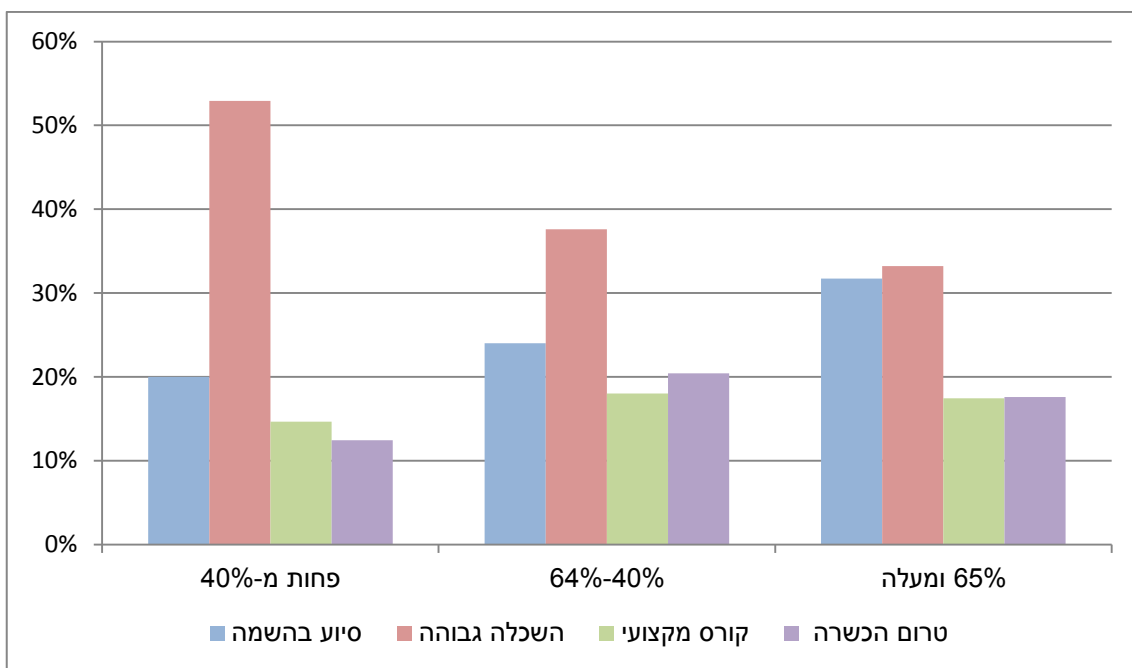
מרבית נפגעי העבודה הם בעלי נכות רפואית הנמוכה מ-40%, ואילו מרבית הנכים הכלליים הם בעלי נכות רפואית של 40%-64% (תרשים 3). נתונים אלה דומים להתפלגות אחוזי הנכות של מקבלי הקצבאות הללו.

שתי הקבוצות שונות זו מזו גם בהתפלגות התוכניות של המשתקמים: שיעור הנכים הכלליים המשתתפים בתוכניות להשכלה גבוהה משיעור נכי עבודה המשתתפים בתוכניות אלה. נכי העבודה משתתפים יותר בקורסים מקצועיים מאשר בלימודים אקדמיים, כנראה בשל ההבדלים בניסיון בתעסוקה ובגיל (תרשימים 4 ו-5). גם ב-2016, בדומה ל-2015, שיעור גבוה בקרב הנכים הכלליים שלהם נכות בשיעור של 40%-64% השתתפו בתוכניות להשכלה גבוהה – 45% ו-53% בהתאמה.

**תרשים 3**  
**משתתפים בתוכניות הכנה לעבודה לפי ענף ולפי דרגת הנכות הרפואית, 2016**

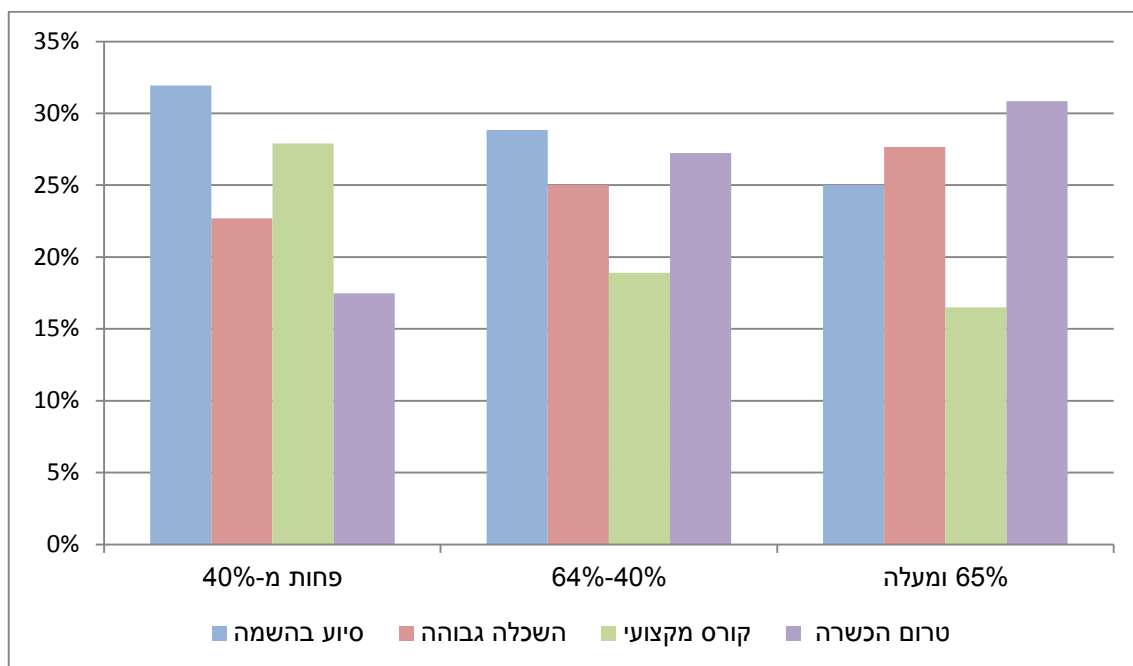


**תרשים 4**  
**נכים כלליים המשתתפים בתוכניות הכנה לעבודה**  
**ושיעורם בכלל המשתתפים בתוכניות הכנה, לפי דרגת הנכות הרפואית, 2016**



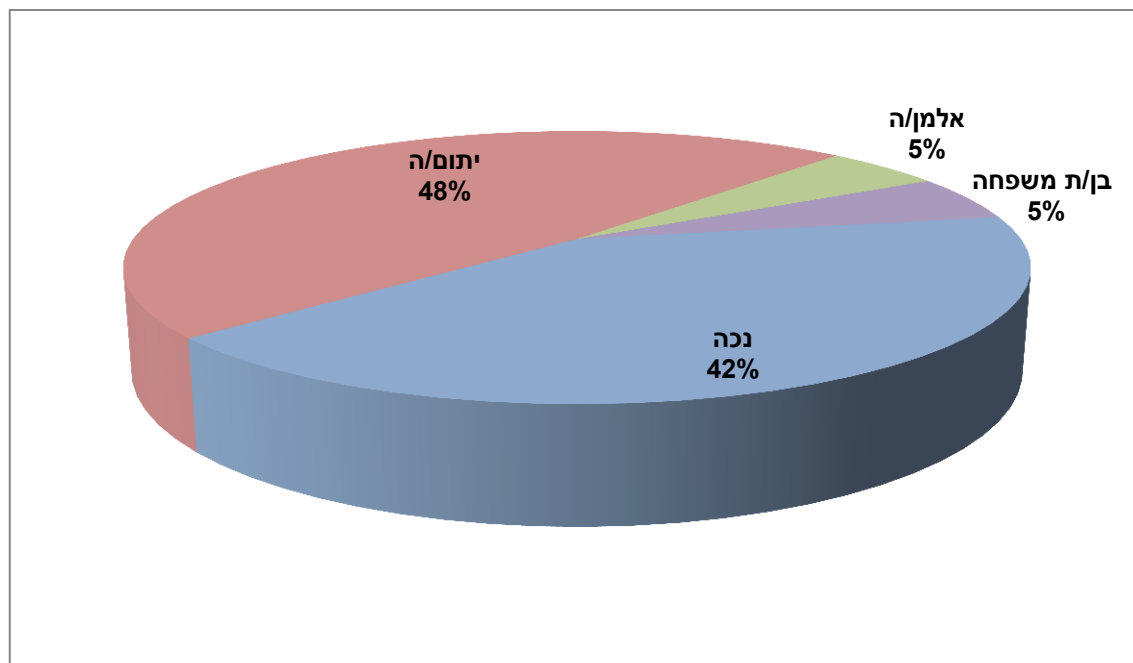


**תרשים 5**  
**נפגעי עבודה המשתתפים בתוכניות הכנה לעבודה**  
**ושיעורם בכלל המשתתפים בתוכניות הכנה, לפי דרגת הנכות הרפואית, 2016**



בתהליך השיקום משתתפים גם אנשים השייכים לענף נפגעי איבה, שבניגוד לענפים אחרים, מרביתם אינם הנכים עצמם אלא קרוביהם של הנספים – כ-48% בהם ילדיהם ועוד כ-5% בני/בנות זוגם (תרשים 6).

**תרשים 6**  
**נפגעי איבה המשתתפים בתוכניות הכנה לעבודה לפי סוג הזכאי, 2016**



הצלחת השיקום המקצועי תלויה במוטיבציה של הפונים להשתקם, כך שקליטה בשוק העבודה אינה אפשרית אם המשתקם אינו מעוניין בכך. ב-2016 הסתיים הטיפול בכ-9,200 אנשים: 3,960 סיימו תוכנית אחת

לפחות של הכנה לעבודה בשוק החופשי, 72% בהם הצליחו להשתלב בעבודה (לוח 2). 44% מן המשתלבים בעבודה היו זכאים לקצבת נכות חודשית מענפי נכות כללית או נפגעי עבודה. נתון זה מבליט את הצלחתן של תוכניות ההכנה לעבודה של אגף השיקום בביטוח לאומי בשילוב נכים בשוק העבודה.

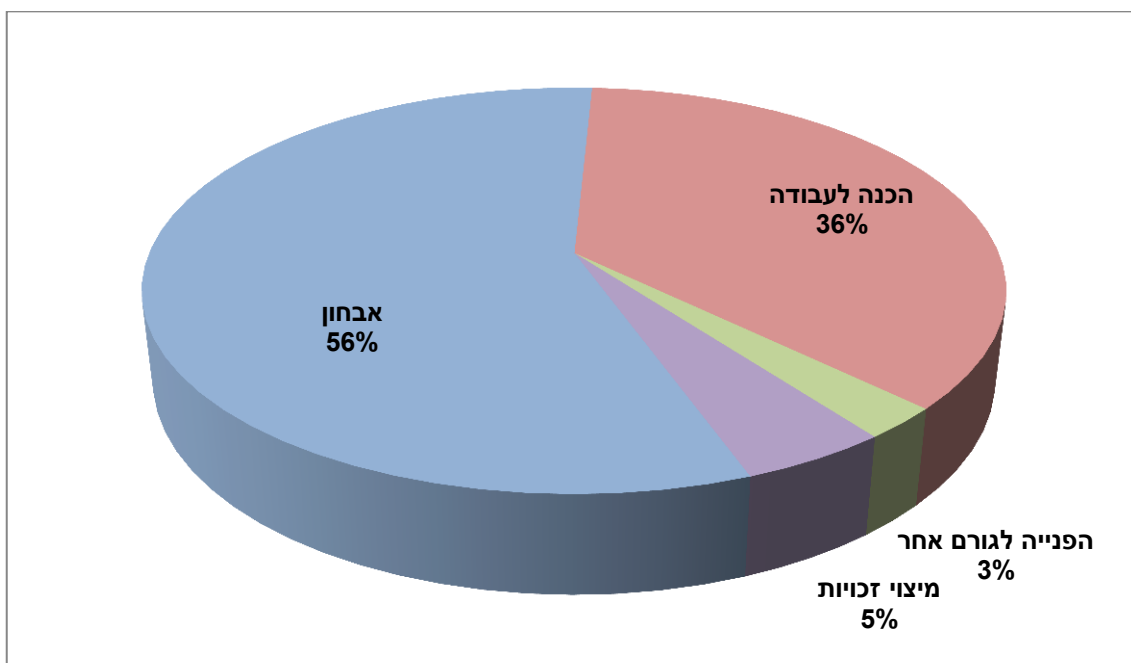
## לוח 2 תהליך שיקום לפי ענף ואופן הסיום, (מספרים מוחלטים ואחוזים), 2016

ענף (אחוזים)				סך הכל		אופן הסיום
נפגעי איבה	שאירים	נפגעי עבודה	נכות כללית	אחוזים	מספרים	
<b>370</b>	<b>326</b>	<b>1,201</b>	<b>7,305</b>		<b>9,202</b>	סך הכל – מספרים אחוזים
100.0	100.0	100.0	100.0	100.0		קליטה בעבודה
11%	42%	29%	32%	31%	2,852	סיום טרום הכשרה
1%	5%	4%	5%	5%	416	סיום הכשרה מקצועית
2%	13%	5%	6%	6%	571	סיום סיוע בהשמה
0%	2%	1%	1%	1%	129	הפסקת טיפול*
86%	39%	61%	56%	57%	5,234	

\* כולל תיקים שנסגרו ונפתחו מחדש עקב בעיות טכניות.

ל-5,234 ממי שהחלו בתהליך שיקום ב-2016 הופסק התהליך; רובם (56%) לאחר שלב האבחון, משום שנמצאו לא מתאימים לשיקום או בשל חוסר שביעות רצון מממצאי האבחון (תרשים 7).

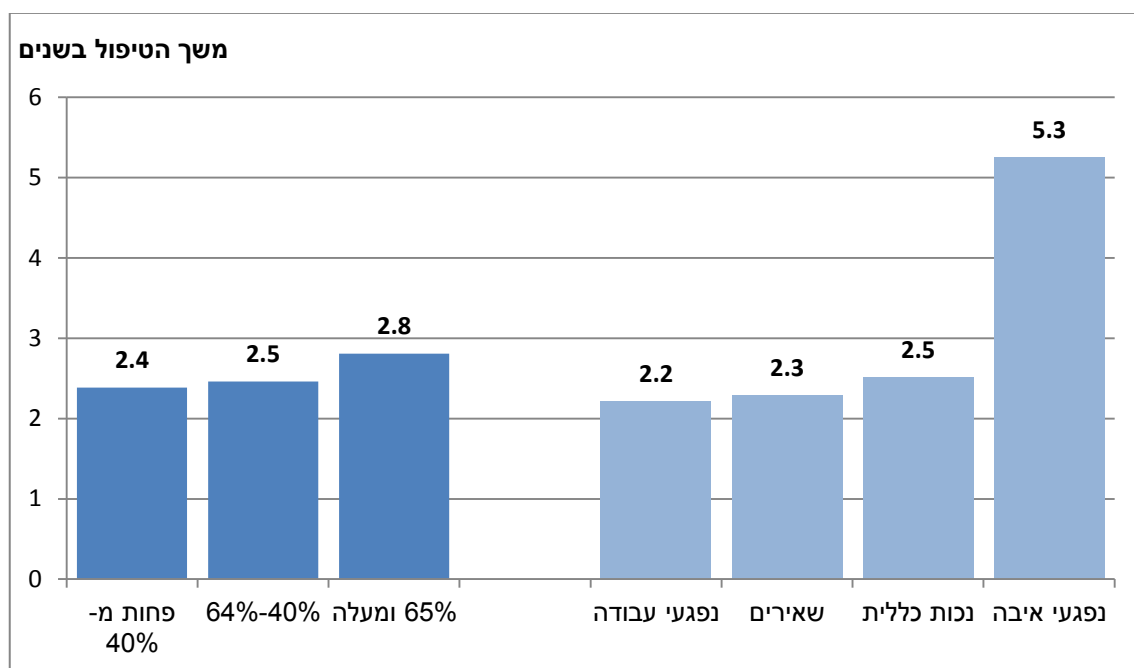
## תרשים 7 משתקמים שהטיפול בהם הופסק, לפי התוכנית האחרונה, 2016



למסיימים בשנת 2016 נדרשו בממוצע שנתיים וחצי לסיים את תוכנית השיקום. עם זאת, משך השיקום אינו קבוע והוא מושפע מגורמים רבים, בהם מספר התוכניות שהמשתתף השתתף בהן, סוג ההכשרה ומצבו הרפואי. לדוגמה, מי ששייכים לענף נכות כללית סיימו את התוכנית בתוך 2.5 שנים בממוצע, לעומת משתקמים מנפגעי עבודה, שסיימו בתוך שנתיים וחודשיים בממוצע. פער זה נובע בין היתר מהרגלי העבודה הטובים יותר של נפגעי העבודה וממידת העצמאות שלהם. דוגמה נוספת היא דרגת הנכות הרפואית: תהליך השיקום של בעלי דרגה הגבוהה מ-65% היה ארוך בכ-22% בממוצע לעומת בעלי נכות רפואית הנמוכה מ-40% – 2.8 שנים לעומת 2.4 שנים בהתאמה. ניכר כי המצב הרפואי משפיע על תדירות ההשתתפות בתוכניות ההכשרה<sup>5</sup>.

מכלל האנשים שנותרו בטיפול מ-2015 או שפנו ב-2016, טיפל האגף בסוף 2016 בכ-14 אלף (תרשים 9).

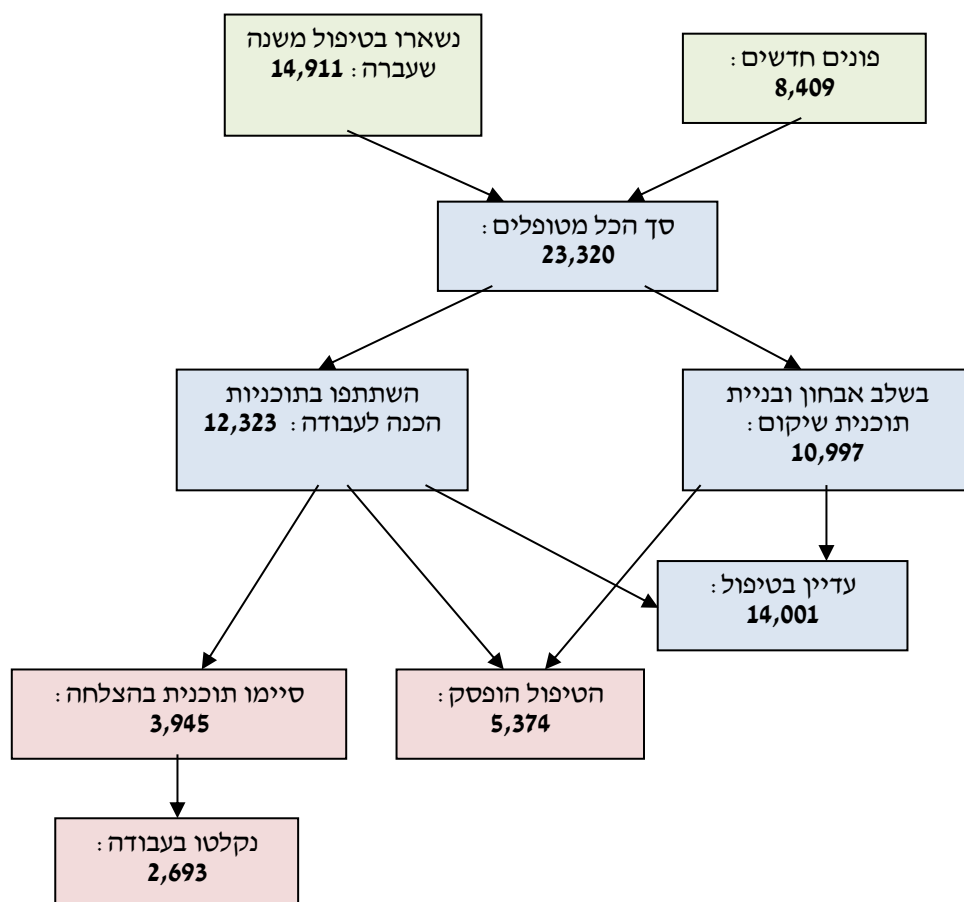
### תרשים 8 משך הטיפול הממוצע בתוכניות הכנה לעבודה (שנים) לפי ענף ולפי דרגת הנכות הרפואית, 2016



\* זמן הטיפול באיבה ארוך מהשאר, משום שהוא כולל טיפול פסיכולוגי.

<sup>5</sup> המספרים העשורניים מציינים את מספר החודשים.

**תרשים 9**  
**האוכלוסייה בשיקום מקצועי לפי שלב הטיפול, 2016**

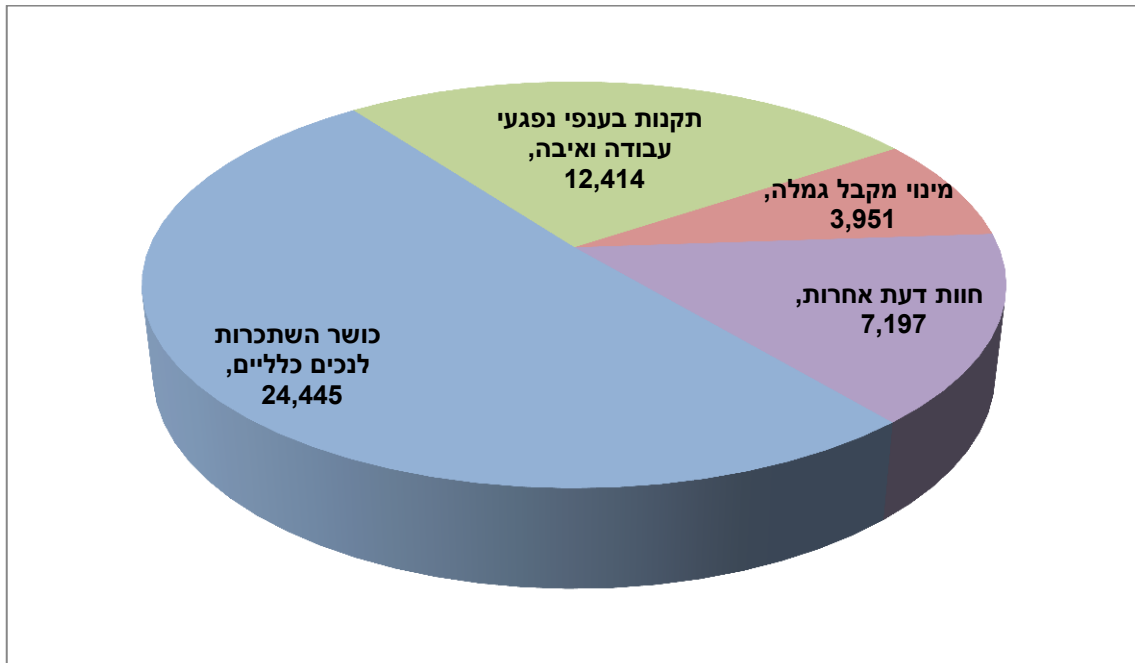


**פעולות אחרות**

לצד השיקום המקצועי מספקים אנשי אגף השיקום גם חוות דעת מקצועיות לאגפי מינהל הגמלאות בנושאים האלה: קביעת דרגת כושר השתכרות לנכים, מינוי מקבל גמלה, קביעת הזכאות של נפגעי עבודה להעלאת דרגת הנכות (תקנה 15) וקביעת הזכאות להיוונים, וקביעת הזכאות לתגמולים מיוחדים לנפגעי עבודה ולנפגעי פעולות איבה.

- **חוות דעת מקצועיות למינהל הגמלאות:** ב-2016 סיפקו עובדי השיקום כ-48 אלף חוות דעת שונות, 51% בהן בעניין קביעת דרגת כושר ההשתכרות לנכים כלליים (תרשים 10).

**תרשים 10**  
**חוות הדעת שסיפק אגף השיקום לפי נושאים, 2016**



- **סיוע במיצוי הטבות כספיות:** הסיוע ניתן לנפגעי עבודה ונפגעי איבה במיצוי הטבות כספיות שהם זכאים להן (כגון קצבה מיוחדת ומענקים מיוחדים). ב-2016 קיבלו סיוע 4,914 אנשים, ל-1,238 בהם הסתיים הטיפול השנה.
- **תמיכה וליווי לאלמנות/ים בשעת משבר ולנפגעי איבה כל החיים:** ב-2016 התקבלו 45 פניות חדשות בתחום זה.

## תשלומי אגף השיקום

במסגרת השיקום המקצועי המוסד מממן למשתקמים הוצאות נלוות:

- **דמי שיקום:** גמלה חודשית למחיה בגובה קצבת נכות מלאה, המשולמת בתקופת הלימודים למי שאינם זכאים לקצבת נכות כללית או נכות מעבודה, ובתנאי שהם לומדים 20 שעות בשבוע לפחות.
  - **נסיעות:** תשלום לנסיעות בתחבורה הציבורית למקום ההכשרה/האבחון או השלמה לגמלת ניידות כמשתכר למקבלי גמלת ניידות חלקית. לבעלי שיעור נכות רפואית של 65% או יותר שהם חסרי רכב או חסרי רישיון נהיגה, המוסד מספק שירותי הסעה.
  - **שכר לימוד:** השתתפות בשכר הלימוד האקדמי או בעלות ההכשרה, עד הסכום המרבי שנקבע בהוראות אגף השיקום.
  - **שיעורי עזר ושירותי הנגשה:** סיוע בשיעורי עזר לפי הצורך ובהתאם להיקף שעות הלימוד וסיוע לזקוקים לתרגום לשפת הסימנים, תמלול, הקראות וכו'.
  - **שכר דירה:** השתתפות בשכר דירה או בתשלום למעונות למי ששוהים בהכשרה מקצועית במרחק של יותר מ-40 ק"מ ממקום מגוריהם הקבוע, בהתאם לתוכנית הלימודים שלהם.
  - **מכשירים:** סיוע ברכישת מכשירים הכרחיים לשיקום (מחשב, מקלדת מותאמת לעיוורים, ספרים, ציוד לימודי ועוד).
  - **הוצאות אחרות:** סיוע במימון זכויות כספיות, בעיקר בקרב נפגעי איבה ונפגעי עבודה והשתתפות בהוצאת כלכלה (אש"ל) בכפוף לתקנות.
- בשנת 2016 שולמו במסגרת השיקום המקצועי כ-242 מיליון ש"ח ל-12,579 אנשים שונים<sup>6</sup>, מכאן שהעלות הממוצעת לכל משתקם היתה כ-19.2 אלף ש"ח (לוח 3).

### לוח 3

#### ההוצאה לשיקום מקצועי לפי ענף (אלפי ש"ח, מחירי 2016), 2012-2016

שנה	סך כל ההוצאה	נכות כללית	נפגעי עבודה	שאירים	נפגעי איבה
2012	241,057	161,130	26,338	11,731	41,857
2013	247,138	168,354	26,637	10,112	42,034
2014	265,627	184,154	26,560	10,177	44,736
2015	271,354	191,389	26,638	10,010	43,317
*2016	242,278	164,684	22,331	8,733	46,530

\* סך ההוצאה לשנת 2016 מושפע משינוי מדיניות במסגרתו הוגדרו ה"מסיבות המיוחדות" למי שאינו עומד בקריטריונים הקבועים בחוק לאישור תוכנית מעבר ל-12 חודש (חוזר 2/2015 "זכאות לשיקום והגדרת גבולות ומשך תוכניות שיקום", מאי 2016).

התפלגות התשלומים היתה דומה ב-2016 להתפלגות בשנים הקודמות (לוח 4): כ-68% מסך ההוצאה השנתית שולמו למשתקמים מענף נכות כללית, אף שהם מהווים כ-81% מסך המשתקמים, בעיקר בגלל ההטבות שהם זכאים להן בענפים האחרים. ההוצאה העיקרית של הענף היא לשכר לימוד (כ-45%), המשולם לכ-87% מהמשתתפים, וההוצאה הממוצעת לכל משתקם היתה כ-19.2 אלף ש"ח – ירידה של 10.7% לעומת בשנים הקודמות<sup>7</sup>.

<sup>6</sup> לא כולל תשלומים בעבור קצבאות מיוחדות והיוונים.

<sup>7</sup> סך ההוצאה ל-2016 ירד לעומת 2015 בשל שינוי במדיניות שבמסגרתו הוגדרו ה"סיבות המיוחדות" לתוכנית שיקום של יותר משנה.

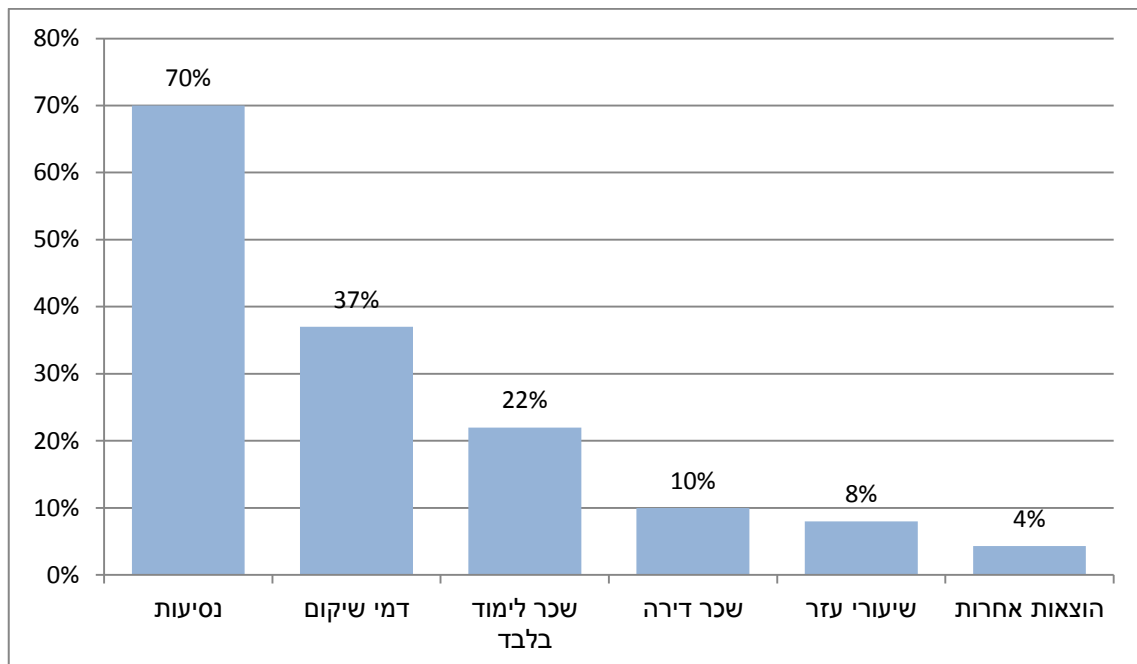
**לוח 4**  
**התשלומים הנלווים לשיקום מקצועי לפי סוג התוכנית והענף (אחוזים)**  
**ומספר מקבלים לפי סוג התוכנית (מספרים), 2016**

הוצאות אחרות	שיעורי עזר	שכר דירה	נסיעות	דמי שיקום	שכר לימוד	סך הכל		ענף
						אחוזים	מספרים	
<b>10%</b>	<b>4%</b>	<b>5%</b>	<b>4%</b>	<b>32%</b>	<b>45%</b>	<b>100%</b>	<b>242,278</b>	סך הכל תשלומים
0%	6%	8%	4%	31%	51%	<b>100%</b>	164,684	נכות כללית
0%	2%	1%	4%	58%	36%	<b>100%</b>	22,331	נפגעי עבודה
0%	0%	0%	5%	54%	40%	<b>100%</b>	8,733	שאירים
60%	0%	0%	0%	11%	28%	<b>100%</b>	46,530	נפגעי איבה
<b>1,292</b>	<b>934</b>	<b>1,260</b>	<b>8,395</b>	<b>4,428</b>	<b>10,996</b>		<b>12,579</b>	מספר המקבלים (מספרים)

\* לא כל הזכאים לתשלום אחר השתתפו בתוכנית שיקום מקצועי.

מי שנמצא מתאים להשלמת השכלה או להכשרה מקצועית זכאי על-פי החוק לתשלומים נלווים רבים יותר (בהם שיעורי עזר, מכשירים, נסיעות ושכר דירה) לעומת מי שאינו לומד, ולעיתים לכמה תשלומים במקביל (תרשים 11). בדומה לשנים הקודמות, כ-37% קיבלו ב-2016 השלמה לקצבת נכות מלאה (דמי שיקום) כחלק מהשתתפותם בתוכניות שיקום. ב-70% מהמקרים המוסד השתתף בהוצאות הנסיעה למקום הלימודים. 22% ממקבלי שכר הלימוד אינם מקבלים תשלומים נוספים – אפשר להניח שרובם מקבלים קצבאות מלאות.

**תרשים 11**  
**תשלומים למקבלי שכר לימוד לפי סוג התשלום (אחוזים), 2016**



## לוחות נוספים

**לוח 5**  
**הפונים לשיקום מקצועי לפי ענף, מספר הפנייה ויוזם הפנייה**  
**(מספרים מוחלטים ואחוזים), 2016**

מספר הפנייה	יוזם הפנייה	סך הכל		נכות כללית	נפגעי עבודה	שאיירים	נפגעי איבה
		מספרים מוחלטים	אחוזים				
סך הכל מספרים מוחלטים	סך הכל אחוזים	8,409	100%	7,050	957	321	81
פנייה ראשונה	סך הכל הפונה	6,083	72%	71%	80%	85%	64%
	ביטוח לאומי	5,197	62%	60%	73%	63%	62%
	גורם בקהילה	696	8%	8%	6%	17%	2%
	אחר	155	2%	2%	1%	4%	.
		35	0%	0%	1%	1%	.
פנייה חוזרת	סך הכל הפונה	2,326	28%	29%	20%	15%	36%
	ביטוח לאומי	2,078	25%	26%	19%	14%	31%
	גורם בקהילה	163	2%	2%	1%	0%	4%
	אחר	68	1%	1%	0%	1%	1%
		17	0%	0%	0%	.	.

**לוח 6**  
**המשתתפים בשיקום מקצועי לפי ענף ונפת מגורים (מספרים), 2016**

נפת מגורים	סך הכל	נכות כללית	נפגעי עבודה	שאיירים	נפגעי איבה
סך הכל	23,320	18,890	2,981	820	629
ירושלים	2,287	1,890	224	51	122
תל אביב	3,284	2,746	374	91	73
חיפה	1,810	1,562	175	37	36
אשקלון	1,422	1,064	269	38	51
באר שבע	1,780	1,434	268	31	47
גולן	48	42	10-מ-פחות	10-מ-פחות	10-מ-פחות
השרון	1,227	1,017	132	43	35
חדרה	882	707	112	43	20
ירעאל	2,098	1,601	300	169	28
כינרת	997	865	90	30	12
עכו	1,105	925	118	42	20
פתח תקוה	2,475	2,029	348	68	30
צפת	372	275	34	54	10-מ-פחות
רחובות	2,265	1,782	350	93	40
רמלה	966	764	159	25	18



**לוח 7**  
**המשתתפים בשיקום מקצועי לפי ענף וסניף (מספרים), 2016**

סניף	סך הכל	נכות כללית	נפגעי עבודה	שאיירים	נפגעי איבה
סך הכל	23,320	18,890	2,981	820	629
ירושלים	2,402	1,972	229	51	150
תל אביב	1,347	1,145	151	16	35
חיפה	1,011	865	109	19	18
אשדוד	689	528	120	24	17
אשקלון	600	434	121	15	30
באר שבע	1,785	1,432	271	31	51
בני ברק	279	228	18	25	פחות מ-10
חדרה	896	719	112	44	21
חולון	747	571	127	37	12
טבריה	1,146	995	97	29	25
כפר סבא	1,489	1,276	147	41	25
כרמיאל	405	301	42	60	פחות מ-10
נהריה	809	689	83	25	12
נצרת	1,518	1,088	245	170	15
נתניה	1,203	1,000	129	40	34
עפולה	741	632	76	11	22
פתח תקוה	1,197	906	215	29	47
קריות	818	713	70	18	17
ראשון לציון	870	688	126	38	18
רחובות	1,511	1,180	254	53	24
רמלה	1,052	821	170	28	33
רמת גן	805	707	69	16	13

**לוח 8**  
**המשתתפים בשיקום מקצועי לפי ענף, מין וגיל (מספרים), 2016**

נפגעי איבה	שאיירים	נפגעי עבודה	נכות כללית	סך הכל	גיל	
629	820	2,981	18,890	23,320		סך הכל גברים
305	59	2,462	9,799	12,625	סך הכל	
130	.	329	4,377	4,836	29-18	
60	פחות מ-10	624	2,187	2,879	39-30	
30	23	685	1,469	2,207	49-40	
38	18	539	1,254	1,849	59-50	
47	10	285	512	854	60 ויותר	
324	761	519	9,091	10,695	סך הכל	נשים
140	30	46	4,224	4,440	29-18	
57	154	116	1,923	2,250	39-30	
35	277	152	1,634	2,098	49-40	
40	274	165	1,183	1,662	59-50	
52	26	40	127	245	60 ויותר	

**לוח 9**  
**המשתתפים בשיקום מקצועי לפי ענף וליקוי עיקרי (מספרים), 2016**

נפגעי איבה	שאיירים	נפגעי עבודה	נכות כללית	סך הכל	ליקוי עיקרי
629	820	2,981	18,890	23,320	סך הכל
12	.	183	4,547	4,761	פנימי
פחות מ-10	.	31	582	620	אורוגניטלי
10	.	285	2,781	3,084	נוירולוגי
82	.	367	5,588	6,041	נפש או פיגור
54	.	1,663	2,570	4,312	לוקומוטורי
פחות מ-10	.	48	993	1,052	ראייה
14	.	39	941	998	שמיעה
447	820	365	888	2,452	אחר

**לוח 10**  
**המשתתפים בתוכנית הכנה לעבודה לפי ענף וסניף, 2016**

נפגעי איבה	שאיירים	נפגעי עבודה	נכות כללית	סך הכל	סניף
336	471	1,347	10,169	12,323	סך הכל
93	30	112	1,020	1,255	ירושלים
פחות מ-10	פחות מ-10	44	457	512	חיפה
15	10	70	595	690	תל אביב
פחות מ-10	11	50	218	285	אשדוד
19	פחות מ-10	73	247	347	אשקלון
34	18	130	800	982	באר שבע
פחות מ-10	14	פחות מ-10	108	133	בני ברק
11	28	53	436	528	חדרה
פחות מ-10	17	60	255	336	חולון
14	18	50	644	726	טבריה
18	25	47	662	752	כפר סבא
פחות מ-10	54	18	167	240	כרמיאל
פחות מ-10	17	34	431	487	נהריה
פחות מ-10	97	99	527	728	נצרת
17	23	53	509	602	נתניה
פחות מ-10	פחות מ-10	38	418	469	עפולה
28	12	98	466	604	פתח תקוה
10	15	25	372	422	קריות
פחות מ-10	20	59	375	460	ראשון לציון
11	17	113	543	684	רחובות
15	17	78	460	570	רמלה
10	פחות מ-10	36	459	511	רמת גן

**לוח 11**  
**תוכניות הכנה לעבודה לפי סוג התוכנית וסניף (מספרים), 2016**

השמה בעבודה			הכשרה מקצועית		טרום הכשרה		סך הכל	סניף
ליווי לאחר השמה	סיוע בהשמה	הכנה להשמה	לימודים להשכלה גבוהה	קורס מקצועי	הקניית הרגלי עבודה	השלמת השכלה		
679	5,091	2,318	4,631	2,445	889	2,539	18,592	סך הכל
73	397	247	591	227	130	176	1,841	ירושלים
28	216	101	239	166	29	167	946	תל אביב
32	229	114	182	65	44	122	788	חיפה
26	151	68	86	58	22	64	475	אשדוד
37	213	106	117	58	15	77	623	אשקלון
95	446	267	338	220	33	178	1,577	באר שבע
					פחות מ-			
.	43	17	43	51	10	23	186	בני ברק
33	311	128	167	84	33	112	868	חדרה
					פחות מ-			
17	165	74	77	69	10	90	501	חולון
					פחות מ-			
29	267	100	344	132	10	154	1,035	טבריה
34	266	118	312	171	39	111	1,051	כפר סבא
פחות מ-								
10	64	29	86	86	28	22	321	כרמיאל
19	225	110	181	95	82	63	775	נהריה
26	361	94	230	141	64	165	1,081	נצרת
18	160	68	265	132	24	159	826	נתניה
17	138	54	220	89	56	85	659	עפולה
36	329	119	189	125	52	118	968	פתח תקוה
33	201	94	155	59	64	98	704	קריות
29	178	85	165	104	29	87	677	ראשון לציון
33	372	120	255	101	18	189	1,088	רחובות
43	244	117	203	90	68	137	902	רמלה
15	115	88	186	122	32	142	700	רמת גן

**לוח 12**  
**תוכניות הכנה לעבודה לפי סוג התוכנית והליקוי העיקרי (מספרים), 2016**

השמה בעבודה			הכשרה מקצועית		טרומ הכשרה		סך הכל	ליקוי עיקרי
ליווי לאחר השמה	בהשמה סיוע	הכנה להשמה	לימודים להשכלה גבוהה	קורס מקצועי	הקניית הרגלי עבודה	השלמת השכלה		
679	2,318	5,091	4,631	2,445	889	2,539	18,592	סך הכל
53	170	474	452	347	71	223	1,790	אחר
147	532	1,185	1,068	474	157	455	4,018	פנימי
16	62	160	119	85	19	54	515	אורוגניטלי
98	324	622	649	251	175	317	2,436	ניורולוגי
133	455	956	1,227	632	245	697	4,345	נפש או פיגור
157	556	1,263	635	498	149	515	3,773	לוקומוטורי
21	71	155	269	65	48	181	810	ראייה
54	148	276	212	93	25	97	905	שמיעה

**לוח 13**  
**המשתתפים בתוכניות הכנה לעבודה לפי ענף וגיל (מספרים), 2016**

נפגעי איבה	שאיירים	נפגעי עבודה	נכות כללית	סך הכל	גיל
336	471	1,347	10,169	12,323	סך הכל
188	18	171	5,021	5,398	29-18
63	88	359	2,107	2,617	39-30
35	167	405	1,454	2,061	49-40
39	180	328	1,262	1,809	59-50
11	18	84	325	438	60 ויותר

**לוח 14**  
**המשתתפים בתוכניות הכנה לעבודה לפי ענף וליקוי עיקרי (מספרים), 2016**

ליקוי עיקרי	סך הכל	נכות כללית	נפגעי עבודה	שאירים	נפגעי איבה
סך הכל	12,323	10,169	1,347	471	336
פנימי	2,607	2,529	66	.	פחות מ-10
אורוגניטלי	340	325	12	.	פחות מ-10
נוירולוגי	1,592	1,474	109	.	פחות מ-10
נפש או פיגור	3,086	2,858	177	.	49
לוקומטורי	2,288	1,407	834	.	30
ראייה	600	573	20	.	פחות מ-10
שמיעה	577	556	12	.	פחות מ-10
אחר	1,233	447	117	471	235

**לוח 15**  
**המשתתפים בתוכניות הכנה לעבודה לפי ענף ושיעור הנכות הרפואית (מספרים), 2016**

דרגת הנכות הרפואית	סך הכל	נכות כללית	נפגעי עבודה	שאירים	נפגעי איבה
סך הכל	12,323	10,169	1,347	471	336
פחות מ-20%	1,225	* 88	468	471	198
20%-39%	2,983	2,536	359	.	88
40%-64%	5,343	4,972	341	.	30
65% ויותר	2,772	2,573	179	.	20

\* נכים שבסיום תוכנית השיקום הסתיימה דרגת הנכות הזמנית שנקבעה להם

**לוח 16**  
**המשתתפים בתוכניות הכנה לעבודה לפי ענף וסוג התוכנית (מספרים), 2016**

סוג התוכנית	סך הכל	נכות כללית	נפגעי עבודה	שאירים	נפגעי איבה
סך הכל	3,325	2,691	436	159	39
אבחון	1,858	1,509	243	89	17
טרום הכשרה	1,260	1,017	157	66	20
הכשרה מקצועית	207	165	36	פחות מ-10	פחות מ-10

**לוח 17**  
**המשתתפים בתוכניות הכנה לעבודה לפי סוג התוכנית והמוסד (מספרים), 2016**

מוסד	סך הכל	אבחון	טרומ הכשרה	הכשרה מקצועית
בית לוינשטיין	907	353	162	392
הרצליה	145	43	פחות מ-10	94
מגדל אור	111	103	פחות מ-10	.
תל גיבורים	55	28	פחות מ-10	26
ירושלים	226	71	27	128
מגדל העמק	182	75	.	107
חדרה	159	29	.	130
אשקלון	101	25	.	76
רחובות	84	46	פחות מ-10	37
פתח תקוה	256	84	.	172
אל טירה	25	11	.	14
חיפה	פחות מ-10	.	.	פחות מ-10
טבריה	240	73	.	167
נצרת	365	122	.	243
עכו	253	142	.	111
באר שבע	215	55	.	160

**לוח 18**  
**מקבלי סיוע למימון זכויות לפי ענף וסוג הסיוע (מספרים), 2016**

סוג התוכנית	סך הכל	נכות כללית	נפגעי עבודה	שאירים	נפגעי איבה
סך הכל תוכניות	8,430	50	1,785	19	6,576
אבחון למימון זכויות תוכניות למימון זכויות	4,299	31	1,240	פחות מ-10	3,024
סך הכל	4,131	19	545	15	3,552
דיוור	132	.	62	.	70
רכב	133	פחות מ-10	12	.	117
הוצאות מיוחדות לנסיעה	50	.	.	.	50
שירותים אישיים	1,445	פחות מ-10	256	.	1,188
אביזרים	125	פחות מ-10	פחות מ-10	.	117
עסק עצמאי	22	פחות מ-10	18	פחות מ-10	.
עזרה מקיפה בשעת משבר	157	.	פחות מ-10	12	140
טיפול פסיכולוגי	999	11	פחות מ-10	פחות מ-10	986
אחר	1,068	.	184	.	884
סך הכל משתתפים	4,914	49	1,295	18	3,552

**לוח 19**  
**מסיימי תהליך שיקום מלא לפי גיל ואופן הסיום (מספרים), 2016**

אופן סיום	סך הכל	29-18	39-30	49-40	59-50	60 ויותר
סך הכל	3,968	1,449	917	744	656	200
קליטה בעבודה	2,852	940	698	551	504	159
סיום טרום הכשרה	416	259	63	59	33	פחות מ-10
סיום הכשרה מקצועית	571	234	126	106	89	16
סיום סיוע בהשמה	129	16	30	28	30	25

**לוח 20**  
**מסיימי תהליך שיקום מלא לפי אופן הסיום וסניף (מספרים), 2016**

אופן הסיום				סך הכל	סניף
סיום סיוע בהשמה	סיום הכשרה מקצועית	סיום טרום הכשרה	קליטה בעבודה		
129	571	416	2,852	3,968	סך הכל
14	68	50	221	353	ירושלים
10	39	16	208	273	תל אביב
8	14	פחות מ-10	148	176	חיפה
פחות מ-10	פחות מ-10	פחות מ-10	72	83	אשדוד
.	15	פחות מ-10	87	108	אשקלון
15	58	59	186	318	באר שבע
.	פחות מ-10	פחות מ-10	28	33	בני ברק
6	18	פחות מ-10	125	153	חדרה
פחות מ-10	18	13	78	110	חולון
10	17	35	156	218	טבריה
פחות מ-10	56	16	170	250	כפר סבא
פחות מ-10	34	10	66	113	כרמיאל
פחות מ-10	21	16	97	143	נהריה
13	32	49	139	233	נצרת
.	25	42	147	214	נתניה
פחות מ-10	15	פחות מ-10	94	118	עפולה
פחות מ-10	16	פחות מ-10	162	186	פתח תקוה
פחות מ-10	10	פחות מ-10	99	117	קריות
פחות מ-10	16	13	122	153	ראשון לציון
פחות מ-10	28	16	147	195	רחובות
11	29	23	156	219	רמלה
פחות מ-10	34	21	144	202	רמת גן



## לוח 21

### משתתפים שהפסיקו את תהליך השיקום, לפי ענף והתוכנית האחרונה (מספרים), 2016

תוכנית שיקום אחרונה	סך הכל	נכות כללית	נפגעי עבודה	שאירים	נפגעי איבה
סך הכל	5,234	4,061	727	127	319
אבחון	2,949	2,496	365	69	19
הכנה לעבודה	1,904	1,430	235	56	183
הפניה לגורם אחר	133	130	פחות מ-10	פחות מ-10	פחות מ-10
מיצוי זכויות	248	פחות מ-10	126	פחות מ-10	116

## לוח 22

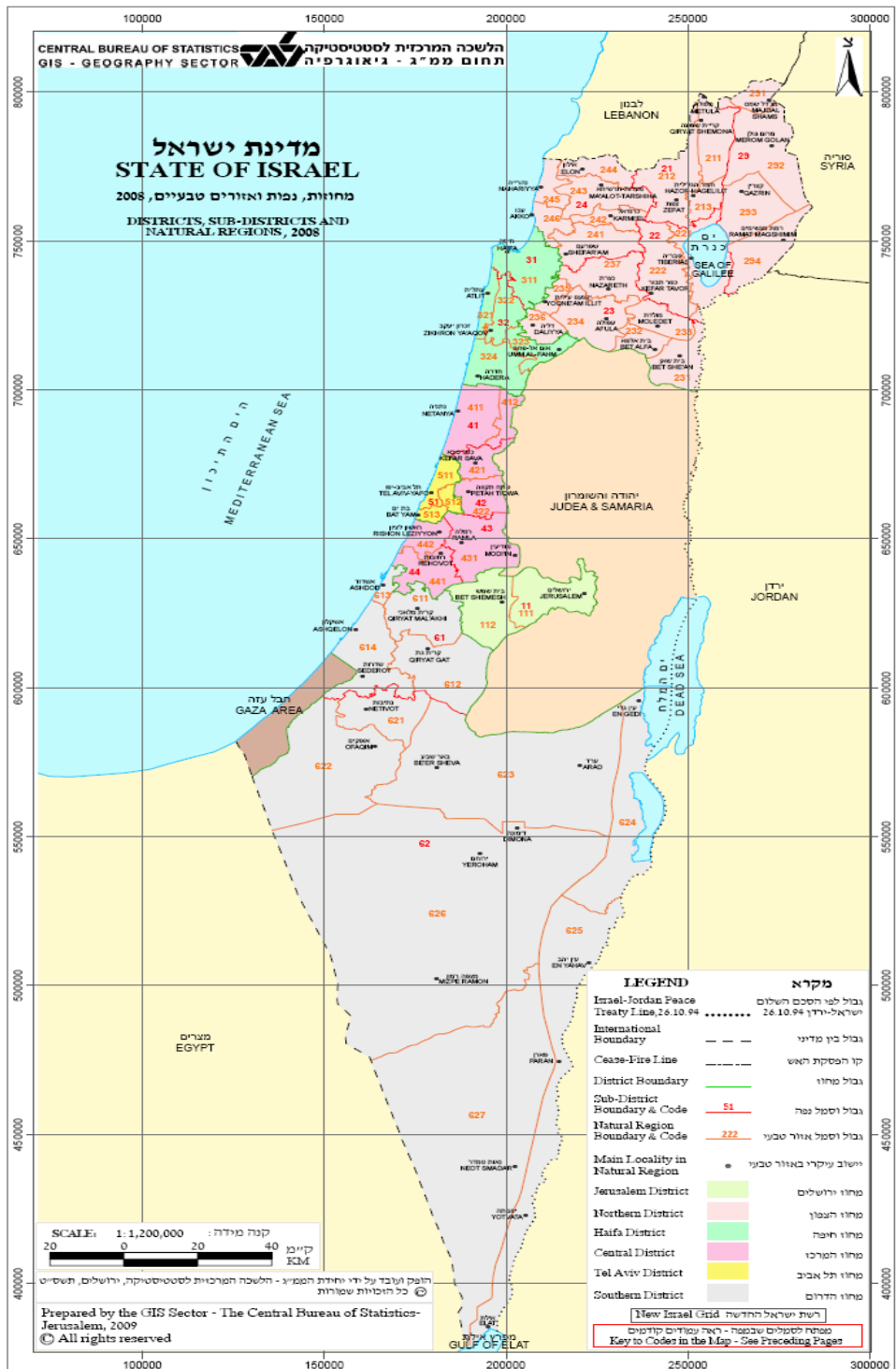
### משתתפים שהפסיקו את תהליך השיקום לפי ענף וסיבת ההפסקה (מספרים), 2016

סיבת ההפסקה	סך הכל	נכות כללית	נפגעי עבודה	שאירים	נפגעי איבה
סך הכל	5,234	4,061	727	127	319
לא זכאי לשיקום	593	548	39	פחות מ-10	פחות מ-10
חוסר שיתוף פעולה	1,546	1,211	262	51	22
חוסר התאמה לעבודה	611	512	78	18	פחות מ-10
בשוק החופשי	766	669	86	11	.
החמרה במצב רפואי	96	56	30	פחות מ-10	פחות מ-10
בקשה של המבוטח	114	23	65	.	26
פטירה	114	23	65	.	26
אחר	1,508	1,042	167	43	256

**לוח 23**  
**משתתפים שהפסיקו תוכנית שיקום לפי התוכנית האחרונה וסניף (מספרים), 2016**

תוכנית שיקום אחרונה				סך הכל	סניף
מיצוי זכויות	הפניה לגורם אחר	הכנה לעבודה	אבחון		
248	2,949	133	1,904	5,234	סך הכל
49	464	13	147	673	ירושלים
15	174	פחות מ-10	128	325	תל אביב
פחות מ-10	88	פחות מ-10	84	185	חיפה
פחות מ-10	111	פחות מ-10	53	175	אשדוד
פחות מ-10	72	פחות מ-10	56	134	אשקלון
20	223	פחות מ-10	230	477	באר שבע
פחות מ-10	30	פחות מ-10	26	69	בני ברק
13	84	11	68	176	חדרה
11	127	פחות מ-10	86	230	חולון
פחות מ-10	62	פחות מ-10	69	134	טבריה
פחות מ-10	153	11	144	316	כפר סבא
פחות מ-10	41	.	38	83	כרמיאל
12	94	פחות מ-10	63	177	נהריה
14	149	18	95	276	נצרת
15	156	פחות מ-10	66	244	נתניה
פחות מ-10	79	.	44	129	עפולה
11	126	10	90	237	פתח תקוה
פחות מ-10	122	.	65	194	קריות
פחות מ-10	99	פחות מ-10	77	181	ראשון לציון
12	259	פחות מ-10	98	374	רחובות
11	163	פחות מ-10	100	277	רמלה
10	73	פחות מ-10	77	168	רמת גן

# נספח: חלוקת מדינת ישראל למחוזות ולנפות



מקור: הלשכה המרכזית לסטטיסטיקה

## **Abstract**

The Rehabilitation Department of the National Insurance Institute of Israel (NII) develops, operates and grants vocational rehabilitation services – including vocational training and job placement – to persons entitled who lack work experience or who have been forced to leave the labor market. The aim of the vocational rehabilitation is to prepare such persons for work suitable to their skills and functional abilities, mainly by means of the personal connection between the rehabilitee and the rehabilitation clerk.

In 2016, 23,320 persons participated in about 58,000 different vocational rehabilitation plans. 53% of these persons participated in plans especially designed to prepare them for entering the free labor market. 81% of all participants in vocational rehabilitation plans received a general disability pension.

2,852 persons, comprising some 72% of those who successfully completed a rehabilitation plan in 2016 (not including those whose treatment was stopped), did in fact enter the free labor market. An additional 14% completed a training process, and some of these persons are expected to enter the free market next year.

Besides vocational rehabilitation, the NII Rehabilitation Department assists in take-up of rights (4,914 persons in 2016) and provides professional opinions to the Benefits departments (about 48,000 opinions in 2016). Being social workers by vocation, the rehabilitation clerks care for the disabled and widows in times of crisis (45 new such cases in 2016).

The expenditure of the Rehabilitation Department amounted to NIS 242 million in 2016. About half of this was for payment of tuition for those entitled and about 32% – for rehabilitation allowance payments. About 68% of the expenditure was to persons who receive a general disability pension.





**NATIONAL INSURANCE INSTITUTE**  
**Research and Planning Administration**

**Activities of the Rehabilitation Department**  
**2016**

**Adi Barna**

**Jerusalem, August 2017**