



המוסד לביטוח לאומי

מינהל המחקר והתכנון

מקבלי

קצבת נכות כללית

ומקבלי

גמלה לשירותים מיוחדים

מהמוסד לביטוח לאומי

1994-1995

סקר מס' 132

המוסד לביטוח לאומי
מינהל המחקר והתכנון

**מקבלי קצבת נכות כללית
ומקבלי גמלה לשירותים מיוחדים
מהמוסד לביטוח לאומי
1994-1995**

מאת: שנטל ורנט
שלמה נאון

ירושלים, שבט התשנ"ו, ינואר 1996

ה ק ד מ ה

ביטוח נכות כללית מיועד לאנשים אשר עקב ליקוי, גופני או שכלי, נפגע כושרם להשתכר באופן מלא או חלקי בשוק העבודה. במסגרת חוק זה משולמות קצבאות חודשיות למחיה ובן מוענקות קצבות שירותים מיוחדים לבעלי מוגבלות תפקודית קשה, אשר תלויים בעזרת אחרים לביצוע פעולות יום-יום. בנוסף לתשלום קצבאות בכסף דואג המוסד לביטוח לאומי לשיקומו המקצועי של הנכה כדי לסייע לו בהשתלבותו בעבודה, בהתאם לפוטנציאל שלו.

דו"ח זה מתאר את התפתחות מערכת קצבות הנכות מאז הפעלת החוק ומתאר את אוכלוסיית הנכים אשר היו זכאים לקצבאות ב-1994 וב-1995. מן הדו"ח עולה כי המוסד ממלא תפקיד חיוני בהבטחת קיומם הבסיסי של קבוצות נכים גדולות בישראל. אצל מרבית הנכים מהווה הקצבה מקור ההכנסה היתיד או העיקרי של הנכה ומשפחתו. פחות מ-10% מן הנכים נהנים מהכנסות מעבודה וכשלושה רבעים מן הנכים מחייתם על קצבת הנכות בלבד. במילים אחרות, בעית הנכות הקשה מלווה בקשיי קיום ומחיה.

נתוני הדו"ח מדגישים את גודל קבוצות הנכים הקשים התלויים בקצבת הנכות ואת גודל האחרייות המוטלת על החברה הישראלית בתמיכה כלכלית ובשיקום מקצועי של קבוצות אלו. הנכים סובלים ממגוון רחב של ליקויים קשים, החל בעיות לוקומוטוריות וכלה בבעיות נפשיות קשות. במספר גדול של מקרים הנכות מורכבת ממספר ליקויים. כ-8% מן הנכים הללו אף זכאים לקצבת שירותים מיוחדים בשל מצנם הקשה במיוחד.

אנו מקווים שדו"ח זה, כראשון בסדרת דו"חות ומחקרים נוספים על קבוצות נכים מקבלי קצבאות מהמוסד לביטוח לאומי, ישמש בסיס מידע לעוסקים בתכנון שירותים ובטיפול בנכים.

חובתי הנעימה להודות למר שלמה נאון שתכנן והכין חלק חשוב מהדו"ח ולשנטל ורנט, חוקרת בכירה בתחום הנכות הכללית במינהל המחקר שריכזה את הדו"ח במתכונתו הנוכחית, בהנחית ברנדה מורגנשטיין, מנהלת אגף מחקר לגמלאות ארוכות מועד.

שלמה כהן
סמנכ"ל מחקר ותכנון

תוכן העניינים

עמוד

| | |
|----|--|
| | הקדמה |
| 1 | מכוא |
| 2 | מקבלי קצבת נכות כללית |
| 2 | הגדרת הנכה במוסד לביטוח לאומי - תהליך קביעת הזכאות |
| 3 | - קביעת אחוז הנכות הרפואית |
| 3 | - קביעת דרגת אי-כושר להשתכר/לתפקד במשק בית |
| 5 | היקף האוכלוסיה |
| 5 | - היקף התביעות והאישורים |
| 6 | - שינויים בכללי הזכאות |
| 6 | - היקף מקבלי קצבת נכות |
| 8 | מאפייני האוכלוסיה |
| 8 | - גיל ומין |
| 9 | - ותק ממוצע |
| 9 | - מצב משפחתי והרכב תלויים |
| 11 | - מקורות הכנסה |
| 14 | - ליקוי רפואי |
| 16 | - דרגת אי-כושר להשתכרות |
| 18 | - סוג הזכאות |
| 21 | - רמת הקצבה |
| 24 | נכים המקבלים גמלה לשירותים מיוחדים |
| 24 | הגדרת מבקלי גמלה לשירותים מיוחדים |
| 25 | תהליך קביעת הזכאות לגמלה לשירותים מיוחדים |
| 28 | מאפייניהם של מקבלי גמלה לשירותים מיוחדים |

| | | | |
|----|--|---|---|
| 28 | | גיל ומין | - |
| 29 | | מצב משפחתי | - |
| 30 | | ליקוי עיקרי | - |
| 31 | | רמת הזכאות | - |
| 33 | | מאפיינים של אוכלוסית הקשישים המקבלים שר"מ | - |
| 34 | | מאפיינים של אוכלוסית העולים החדשים המקבלים שר"מ | - |

נספח א'

| | | |
|----|--|---------------------|
| 37 | | נתוני פרופיל סניפים |
|----|--|---------------------|

נספח ב'

| | | |
|----|--|-------------------------|
| 45 | | נתונים נבחרים לשנת 1995 |
|----|--|-------------------------|

מ ב ז א

מדינת ישראל כמדינת רווחה רואה כחובה לדאוג לרווחת כל אזרחיה ובמיוחד לאוכלוסיות חלשות אשר מסיבה כל שהיא אינן יכולות להתקיים מעבודתן כמו: זקנים, נכים, מובטלים וכו'.

במסגרת תפיסה זו, בשנת 1970 הונהג פרק ביטוח נכות לחוק הביטוח הלאומי מטרת החוק להבטיח קיום מינימלי למי שמפאת נכות רפואית - פיזית, נפשית או שכלית - אינו יכול להשתכר כדי מחייתו, או שכושרו להשתכר צומצם ב-50% או יותר.

ראוי לציין שפרק ביטוח נכות מקנה זכאות לגמלה לילדים נכים (אין התיחסות לנושא בדו"ח זה).

בשנת 1977 התווספו לחוג הזכאים נשים נשואות שעובדות כמשק ביתן (עקרות בית) זאת על אף העובדה שנשים אלה אינן חייבות בתשלום דמי ביטוח. מדינת ישראל נמנית עם המדינות המעטות שמקנות זכויות לקצבה לנשים אשר עובדות כמשק ביתן בלבד.

בשנת 1979 נוסף נדבך חשוב למערכת הרווחה כאשר הותקנו תקנות על פיהן משולמת קיצבה לשירותים מיוחדים, בנוסף לקיצבת הנכות למי שעקב נכותו הרפואית תלוי בפעולות יום יום בזולת.

בשנת 1990 הורחבה המערכת כך שתכלול גמלת שרותים מיוחדים למשתכרים שאינם נכים לפי חוק הביטוח הלאומי, דהיינו אינם מקבלים קצבת נכות אך אחוז נכותם הרפואית מעל 75% והם תלויים בזולת בפעולות יום יום.

מקבלי קצבת נכות כללית

הגדרת הנכה במוסד לביטוח לאומי - תהליך קביעת הזכאות

זכאים לקצבת נכות כללית:

א. מבוטח (פרט לעקרת בית) שעקב ליקוי גופני, שכלי או נפשי הנובע ממחלה, מתאונה או מלידה, אין לו הכושר להשתכר ואין הוא משתכר סכום העולה על 25% מן השכר הממוצע או שכושרו להשתכר והשתכרותו בפועל צומצמו עקב הלקוי (בין בנת אחת ובין בהדרגה) ב-50% או יותר.

המוסד לביטוח לאומי יקבע אם אישה הינה "נכה" על פי מכתן אי-כושר להשתכר בכל אחד מן המקרים האלה:

1. אישה שאיננה נשואה.
2. עובדת שכירה או עובדת עצמאית - בעת הגשת התביעה כל עוד היא עובדת.
3. עובדת שכירה או עובדת עצמאית 12 חודשים רצופים - או 24 חודשים לא רצופים - ב-48 החודשים שקדמו ליום הגשת תביעה לקצבת נכות.
4. חיה בנפרד מבן זוג.
5. הבעל אינו מבוטח במוסד לביטוח הלאומי בביטוח זקנה ושאיורים.

ב. "עקרת בית נכה": מבוטחת שהיא עקרת בית, ועקב ליקוי גופני, שכלי או נפשי כתוצאה ממחלה, מתאונה או מלידה, אין לה הכושר לעשות עבודות שמקובל לעשות במשק בית רגיל, או שכושרה לעשות עבודות משק בית נצטמצם עקב הלקוי (בין בנת אחת ובין בהדרגה) ב-50% או יותר.

ההכרה במבוטח כנכה כללי מחייבת קיום שני תנאים בסיסיים - רפואי ותפקודי:

קביעת אחוז הנכות הרפואית

רופא מוסמך מטעם המוסד לביטוח לאומי קובע את אחוז הנכות הרפואית לאחר שהמבוטח נבדק לפי הצורך, וממציא מסמכים רפואיים. הסף הרפואי לזכאות הוא 40% במקרה של "נכה" ו-50% במקרה של עקרת בית.

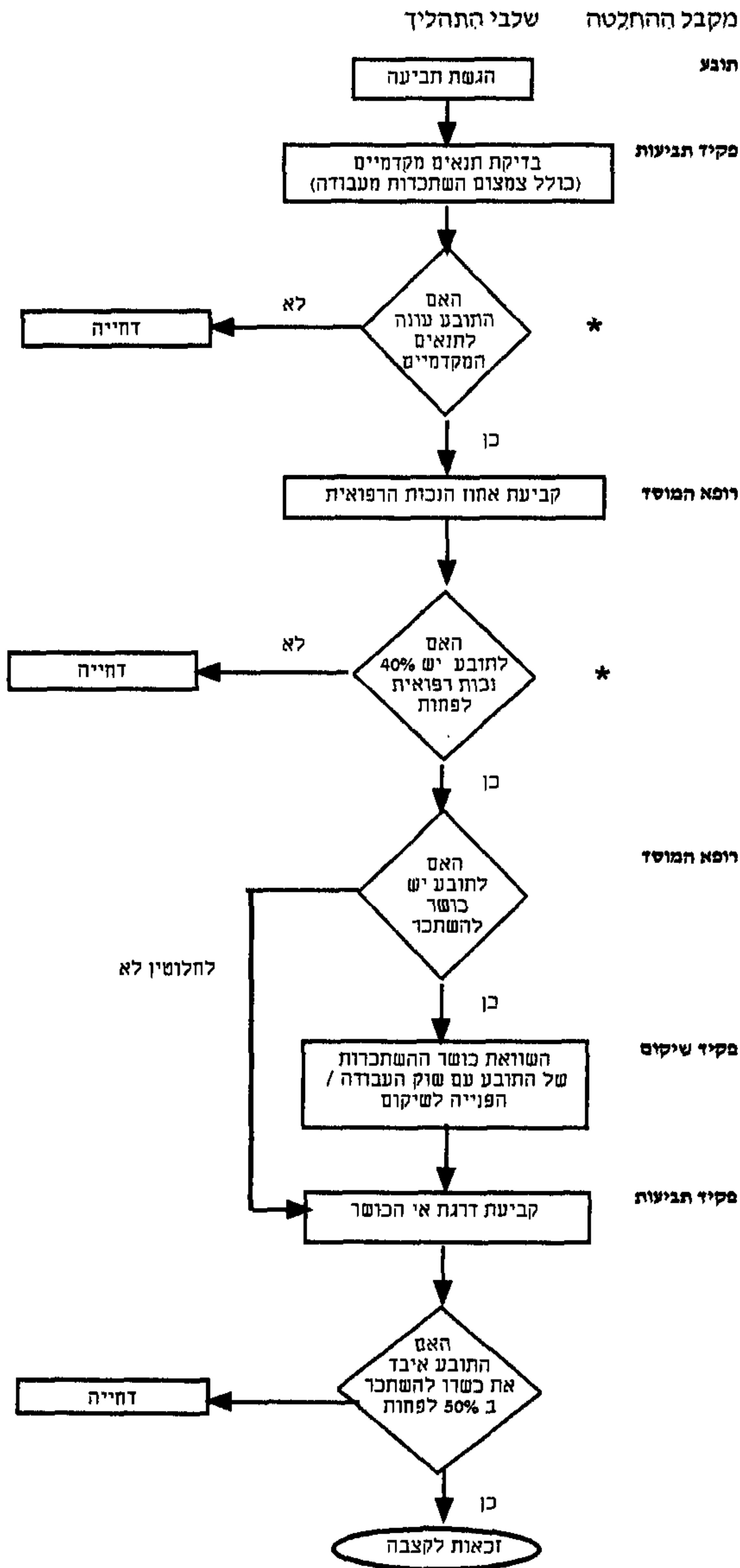
קביעת דרגת אי-הכושר להשתכר/לתפקד במשק בית

פקיד התביעות של המוסד לביטוח לאומי מחליט אם המבוטח "נכה" או "עקרת בית נכה" וקובע את דרגת אי-הכושר לאחר שהתייעץ ברופא מוסמך ועל פי הוות דעת של פקיד שיקום מומחה.

קביעת דרגת אי-הכושר להשתכר נעשית בהתחשב בהשפעת הליקוי הרפואי של המבוטח על כושרו של התובע לעבוד ולהשתכר, על יכולתו לחזור לעבודתו (לעבודה מלאה או חלקית) ועל יכולתו לעבוד בעבודה אחרת או ללמוד מקצוע חדש (לפי השכלתו, כושרו הגופני ומצב בריאותו).

קביעת דרגת אי-הכושר לתפקד במשק-בית נעשית בהתחשב בהשפעת הלקוי הרפואי של עקרת הבית על כושרה לתפקד במשק בית רגיל. כושר התפקוד של עקרת הבית נבדק במכונים מיוחדים להערכת תפקודית.

תהליך הערכת הזכאות לקצבת נכות כללית



* שני שלבים אלה מבוצעים במקביל

היקף האוכלוסיה

היקף התביעות והאישורים

לוח מס. 1: התביעות כאחוז מהאוכלוסיה הכללית ושיעור האישורים

| שנה | מספר תביעות | תביעות כ-% מהאוכלוסיה הכללית* | מתוכן: % האישורים |
|------|-------------|-------------------------------|-------------------|
| 1975 | **24,838 | 1.55 | 52.1 |
| 1980 | 24,608 | 1.34 | 50.2 |
| 1985 | 21,485 | 0.99 | 51.8 |
| 1986 | 18,120 | 0.82 | 55.4 |
| 1987 | 18,240 | 0.81 | 55.5 |
| 1988 | 18,532 | 0.81 | 56.4 |
| 1989 | 21,394 | 0.91 | 57.2 |
| 1990 | 21,751 | 0.86 | 59.5 |
| 1993 | 30,849 | 1.11 | 60.8 |
| 1994 | 33,344 | 1.20 | 57.7 |
| 1995 | 34,559 | - | 55.3 |

* מתייחס לנתונים המופיעים כשנתוני הלשכה המרכזית לסטטיסטיקה.

** כולל תביעות חדשות וחוזרות.

אם נבחן את היקף התביעות לקצבות נכות כחלק מהאוכלוסיה הכללית (לוח מס. 1), ניתן לראות ירידה באחוז התובעים, מ-1.55% בשנת 1975 לפחות מ-1% בשנת 1990. המגמה התהפכה בשנים אחרונות וחלקם של התובעים עלה ל-1.2% מכלל האוכלוסיה. לעומת זאת, גדל בהתמדה עד שנת 1993 שיעור האישורים מתוך כלל התביעות. במיוחד ראוייה לתשומת לב הקפיצה בשיעור האישורים בשנת 1986 ואילך, מ-55% עד כ-60% בשנת 1990. בשנת 1994 שיעור האישורים עמד על כ-58%.

יש להדגיש שהעליה במספר המקבלים (לוח מס. 2) וכן בשיעור האישורים חלה למרות מספר צעדים אשר משמעותם לרוב היתה צמצום הזכאות לקצבה. השינויים העקריים היו בכללי הזכאות, כמפורט להלן:

שינויים בכללי הזכאות

1. במקום חישוב אריתמטי של אחוזי נכות רפואיים מסעיפי לקווי, נעשה מעבר לחישוב משוקלל של אחוז הנכות הרפואית. לדוגמא אם לנכה יש שלושה סעיפי לקוי ואחוזי הנכות שהוא מקבל עבורם הם 20, 25, 30, אזי בחישוב אריתמטי אחוז הנכות הכולל יהיה 75% ובשיטת השיקלול אחוז נכותו הרפואי יהיה 55%.
2. מספר סעיפי ליקוי נופו מרשימת הלקויים ואינם נכללים בחישוב אחוזי הנכות הרפואיים.
3. הסף הרפואי המינימלי המזכה לקצבת נכות הועלה מ-35% בחישוב אריתמטי ל-40% משוקלל.
4. שונה תהליך קביעת הזכאות על ידי ביטול ועדות הנכות.

יש מקום לבדוק לעומק את הסיבות לעליה במספר המקבלים ולבחון באיזה מידה העליה נובעת מאפיוני האוכלוסיה, מהתנהגותה, או משינויים בנוהלים ותהליכי הערכת וקביעת הזכאות במוסד, או משינויים סביבתיים כמו שינויים בשוק העבודה, אשר אף הוא מהווה גורם בקביעת כושרו של הנכה לעבוד.

היקף מקבלי קצבת נכות

אוכלוסית הנכים מוגדרת בתום תהליך קביעת הזכאות, המאפשרת את הצטרפות התובע למערכת או את דחיתו (ראה תאור התהליך בתרשים). באוכלוסיה זו לא נכללים נכי צה"ל, נכים מעבודה ונכים שכושרם להשתכר לא צומצם. לכן נתוח זה מתיחס רק לחלק מאוכלוסית הנכים בארץ.

במרץ 1994, אוכלוסית מקבלי קצבת נכות הגיעה ל-87,943. קבוצה זו מהווה כ-3.1% מהאוכלוסיה הכללית בגילאים הרלבנטיים (גברים בני 18-65, נשים בנות 18-60).

לוח מס. 2: מקבלי קצבת נכות* כאחוז מהאוכלוסייה הכללית

| מקבלי קצבה כאחוז מהאוכלוסייה הכללית** | | | סה"כ מקבלי קצבה | שנה |
|---------------------------------------|-------|---------|-----------------|------|
| נשים | גברים | סך הכול | | |
| 0.1 | 0.4 | 0.3 | 4,685 | 1975 |
| 1.9 | 2.8 | 2.4 | 42,871 | 1980 |
| 2.4 | 3.3 | 2.9 | 63,244 | 1985 |
| 2.6 | 3.5 | 3.0 | 67,727 | 1987 |
| 2.6 | 3.5 | 3.0 | 73,492 | 1990 |
| 2.4 | 3.3 | 2.9 | 77,793 | 1992 |
| 2.5 | 3.4 | 2.9 | 82,921 | 1993 |
| 2.6 | 3.5 | 3.1 | 88,546 | 1994 |
| - | - | - | 94,038 | 1995 |

* ממוצע שנתי.

** שנתוני חלשכה המרכזית לסטטיסטיקה, בגילאים 65-18 לגברים, 60-18 לנשים.

הלוח מצביע על כך ששכיחות הנכות גבוהה באופן משמעותי אצל הגברים לעומת הנשים. עובדה זאת נובעת בין היתר מהשתתפות מצומצמת יותר בשוק העבודה של נשים לעומת הגברים ומתנאי זכאות מחמירים יותר לגבי עקרות בית.

לוח מס. 3: הנכים כאחוז מכלל האוכלוסייה*, לפי גיל ומין (1994)

| מין | סך הכל | 34-18 | 44-35 | 54-45 | 60-55 | 65-61 |
|--------|--------|-------|-------|-------|-------|-------|
| סך הכל | 3.1 | 1.5 | 2.8 | 4.3 | 8.1 | 14.5 |
| גברים | 3.5 | 1.6 | 2.9 | 4.4 | 8.8 | 14.5 |
| נשים | 2.6 | 1.3 | 2.6 | 4.2 | 7.4 | - |

* אחוז הנכים מתוך כל קבוצת גיל ומין.

יצוג היתר של גברים לעומת נשים קיים בכל קבוצת הגילאים. כצפוי שכיחות הנכות גדלה עם הגיל: מ-1.5% בקבוצת הגילאים 18-34, שיעור הנכים מגיע לכ-15% בקרב הגברים בני 61-65.

מאפייני האוכלוסייה

גיל ומין

לוח מס. 4: מקבלי קצבת נכות, לפי גיל ומין (מרץ 1994)

| 65-61 | 60-55 | 54-45 | 44-35 | 34-18 | סך הכל | |
|--------|--------|--------|--------|--------|--------|-----------------------|
| 11,118 | 17,962 | 19,752 | 19,096 | 20,014 | 87,943 | סך הכל מספרים |
| 100.0 | 100.0 | 100.0 | 100.0 | 100.0 | 100.0 | אחוזים |
| 100 | 51.7 | 49.6 | 51.2 | 56.5 | 58.3 | גברים (%) |
| * | 48.3 | 50.4 | 48.8 | 43.5 | 41.7 | נשים (%) |
| * | 65.1 | 65.4 | 72.8 | 85.2 | 71.9 | מחן: נשים מבוטחות (%) |
| * | 34.9 | 34.6 | 27.2 | 14.8 | 28.1 | עקרות בית (%) |

* נשים בקבוצת גיל זו זכאיות לקצבת זקנה.

כצפוי, בקרב מקבלי קצבות נכות, שיעור הגברים לעומת הנשים גבוה יותר: כ-58% מהנכים הינם גברים.

לוח מס. 4 מצביע על שיעור נמוך במיוחד של עקרות בית נכות. הדבר משקף כנראה את הגידול בשיעור השתתפות נשים בשוק העבודה. יתר על כן ההבדל נובע מעצם הקריטריונים לקביעת זכאותה או לדחיית תביעתה של עקרת הבית. דחיינו, הסף הרפואי הדרוש לעקרות בית גבוה יותר ובדיקת הכושר לתפקד במשק בית חמורה יותר מבדיקת הכושר להשתכר.

ותק ממוצע

לוח מס. 5: מקבלי קצבת נכות, לפי גיל נוכחי ממוצע, גיל הצטרפות למערכת וותק ממוצע (מרץ 1994)

| ותק ממוצע | גיל הצטרפות ממוצע | גיל ממוצע | מקבלי קצבת נכות |
|-----------|-------------------|-----------|-----------------|
| 8.9 | 36.3 | 45.3 | סך הכל |
| 8.9 | 37.8 | 46.7 | גברים |
| 9.4 | 32.5 | 42.0 | נשים מבוטחות |
| 8.6 | 38.2 | 46.7 | עקרות בית |

הגיל הממוצע בנכות (מרץ 94) הינו 45 שנים. בחינת הגיל הממוצע לפי מין מראה שנשים מבוטחות צעירות משאר הנכים.

גיל ההצטרפות למערכת הינו 36.3 שנים בממוצע, כאשר גיל ההצטרפות של אשה מבוטחת נמוך יותר משל שאר הנכים. הותק הממוצע במערכת הינו כ-9 שנים והוא קצת יותר גבוה בקרב הנשים המבוטחות (כ-9.5 שנים).

מצב משפחתי והרכב תלויים

לוח מס. 6: מקבלי קצבת נכות, לפי מין ומצב משפחתי (מרץ 1994)

| פרוד/גרוש/ אלמן | רווק | נשוי | סך הכל | | מקבלי קצבת נכות |
|--------------------|------|------|--------|--------|-----------------|
| | | | אחוזים | מספרים | |
| 13 | 35 | 52 | 100 | 87,943 | סך הכל |
| 9 | 36 | 55 | 100 | 51,296 | גברים |
| 23 | 48 | 29 | 100 | 26,356 | נשים מבוטחות |
| - | - | 100 | 100 | 10,291 | עקרות בית |

בחינת מצבם המשפחתי של הנכים מבליט את מצבם הקשה במיוחד של הנשים הנכות. שיעור הנשים המבוטחות והנשואות נמוך ביותר: 29% לעומת 55% בקרב הגברים; יתר על כן חלקן של הנשים הגרושות או הנפרדות הינו גבוה בהרבה בהשוואה לגברים: 23% לעומת 9%.

לוח מס. 7: מקבלי קצבת נכות, לפי מין ומספר תלויים הזכאים לתוספת תלויים (מרץ 1994)

| מקבלי קצבת נכות | סך הכל | | אין תלויים | בן זוג בלבד | ילד אחד | שני ילדים | בן זוג וילד | בן זוג ושני ילדים* |
|-----------------|--------|--------|------------|-------------|---------|-----------|-------------|--------------------|
| | מספרים | אחוזים | | | | | | |
| סך הכל | 87,943 | 100 | 61.7 | 7.4 | 8.5 | 10.0 | 4.5 | 8.0 |
| גברים | 51,296 | 100 | 55.5 | 16.1 | 3.8 | 4.1 | 7.3 | 13.0 |
| נשים מבוטחות | 26,356 | 100 | 78.3 | 1.9 | 9.3 | 8.5 | 0.8 | 1.2 |
| עקרות בית | 10,291 | 100 | 49.8 | - | 19.8 | 30.2 | - | - |

על פי חוק בטוח נכות, "תלויים" כוללים בן זוג שהכנסתו אינה עולה על 50% מן השכר הממוצע, וכן כל אחד משני הילדים הראשונים שלא מלאו לו 18 שנים, או 20 שנה, אם הוא לומד במוסד חינוך על-יסודי; או אם הוא חייל בשירות סדיר. עקרת בית נכה זכאית לתוספת בעד שני ילדיה הראשונים, אבל אין היא זכאית לתוספת בעד בן זוגה.

לכ-62% ממקבלי קצבת נכות אין תלויים. שיעור המבוטחות ללא תלויים גבוה במיוחד - 78%. שיעור זה נובע הן מהעובדה שיש יחסית יותר רווקות בקרב המבוטחות והן משום אי הזכאות לתוספת בגין תלויים בשל מבחן הכנסות הנהוג לגבי בן זוג. שכרם של בני זוג שהם גברים כדרך כלל גבוה יותר, לכן הם לא עומדים במבחן הכנסות.

בשל עצם היותן עקרות בית נשואות, שיעור עקרות בית עם שני ילדים תלויים גבוה במיוחד (כ-30% לעומת ממוצע של 10%).

מקורות הכנסה

מלבד נתוני הכנסה מעבודת הנכה, נתוני ההכנסה של מקבלי קצבת נכות לוקות בחסר. אין מידע מלא לגבי הכנסות משום שלהכנסות שאינו מעבודה אין בכל מקרה השפעה על הקצבה. כך למשל, במקרים שאין הנכה מוסר נתוני הכנסה, אין בודקים את הזכאות לתוספות שכרוכות בהכנסה (כמו תוספת בן זוג).

לוח מס. 8: מקבלי קצבת נכות, לפי סוג הכנסה ומין (מאי 1995)

| עקרות בית | | נשים מבוטחות | | גברים | | סה"כ | | סוג הכנסה |
|-----------|--------|--------------|--------|-------|--------|------|--------|--|
| מספר | אחוז | מספר | אחוז | מספר | אחוז | מספר | אחוז | |
| 100 | 10,740 | 100 | 27,746 | 100 | 53,010 | 100 | 91,496 | סה"כ |
| 67 | 7,260 | 78 | 21,708 | 72 | 38,145 | 73 | 67,113 | קצבת נכות בלבד |
| 1 | 112 | 8 | 2,193 | 15 | 7,782 | 11 | 10,087 | קצבת נכות + הכנסה של המקבל בלבד |
| 31 | 3,298 | 10 | 2,748 | 7 | 4,062 | 11 | 10,108 | קצבת נכות של המקבל + הכנסה של בן הזוג |
| 1 | 70 | 4 | 1,097 | 6 | 3,021 | 5 | 4,188 | קצבת נכות של המקבל + הכנסה של 2 בני הזוג |

בניתוח מקורות ההכנסה המדווחות של מקבלי נכות לפי מין נמצא:

א. שיעור הגברים המתקיימים, מלבד הקצבה, מהכנסה של המקבל בלבד גבוה לעומת הנשים המבוטחות (15% לעומת 8%). לעומת זאת 10% מן הנשים המבוטחות ו-31% מעקרות הבית מתקיימות מהקצבה בתוספת הכנסת בן הזוג בלבד, לעומת 7% בקרב הגברים.

ב. בקרב הנשים המבוטחות, נמצא השיעור הגבוה ביותר שמחייתם על קצבת הנכות בלבד: 78% לעומת 72% אצל הגברים ו-67% אצל עקרות הבית.

לוח מס. 9: מקבלי קצבת נכות, לפי מצב משפחתי ומקור הכנסה משפחתי
(1994)

| נ ש ו י | | ל א נ ש ו י | | ס ה" כ | | מקור הכנסה |
|---------|-------|-------------|-------|--------|-------|------------------------------|
| מספר | אחוז | מספר | אחוז | מספר | אחוז | |
| 46,016 | 100.0 | 41,770 | 100.0 | 87,786 | 100.0 | סה"כ מקבלי קצבאות |
| 26,778 | 58.2 | 38,777 | 92.8 | 65,555 | 74.7 | קצבת נכות בלבד |
| 11,084 | 24.1 | 1,629 | 4 | 12,713 | 14.5 | קצבת נכות והכנסה מעבודה |
| 7,765 | 16.9 | 1,316 | 3.2 | 9,081 | 10.3 | קצבת נכות והכנסות אחרות |
| 389 | 0.8 | 48 | - | 437 | 0.5 | הכנסות מעבודה וממקורות אחרים |

לכ-75% ממקבלי קצבת נכות, אין הכנסה נוספת לקצבת הנכות. שיעור זה עוד יותר גבוה אצל הנכים שאינם נשואים: מקור ההכנסה הבלעדית של כ-93% מקבוצה זו הינו קצבת הנכות.

לגבי בעלי הכנסות נוספות, המהווים כ-25% מכלל הנכים, מקור ההכנסה העיקרי הינו עבודתם: ל-15% הכנסתם הנוספת מקורה אך ורק מעבודתם. כצפוי בעלי הכנסות בנוסף לקצבת הנכות נמצאים ברובם בקרב הנשואים: לכ-25% מן הנשואים יש הכנסה מעבודה ולכ-17% הכנסות אחרות.

לוח מס. 10: מקבלי קצבת נכות, לפי מקור הכנסה של המקבל בלבד ולפי מין
(אחוזים) 1995

| מקור הכנסה | סך הכל | גברים | נשים מבוטחות | עקרות בית |
|--|--------|-------|--------------|-----------|
| סה"כ מקבלי קצבה | 100.0 | 100.0 | 100.0 | 100.0 |
| קצבת נכות בלבד | 83.0 | 78.1 | 86.8 | 98.0 |
| קצבת נכות והכנסה מעבודה | 6.5 | 7.4 | 7.0 | - |
| קצבת נכות והכנסה אחרת | 10.0 | 13.6 | 5.9 | 1.2 |
| קצבת נכות, הכנסה מעבודה והכנסה אחרת | 0.5 | 0.9 | 0.3 | 0.8 |

לוח מס. 10 מציג את התפלגות מקבלי קצבה לפי מקורות הכנסה של המקבל בלבד ולפי המין.

שיעור המקבלים שמקור ההכנסה הבלעדי הינו הקצבה מגיע ל-83%. שיעור זה גבוה במיוחד בקרב עקרות הבית (98%) ונשים מבוטחות (87%) לעומת הגברים (78%). לשיעור דומה של גברים ונשים מבוטחות ישנה הכנסה מעבודה. לעומת זאת, לכ-15% מן הגברים יש הכנסות אחרות לעומת 6% מן הנשים המבוטחות ו-2% מן עקרות הבית.

ליקוי רפואי

לוח מס. 11: מקבלי קצבת נכות, לפי קבוצת ליקוי עיקרי* ומין (מרץ 1994)
(אחוזים)

| לא ידוע | אחר | אורגניטלי **** | לוקו- מוטורי | ראיה | נורולוגי *** | פיגור שכלי | פנימי *** | נפש | סה"כ | | מין |
|---------|-----|-------------------|-----------------|------|-----------------|---------------|--------------|------|------|--------|---------|
| | | | | | | | | | אחוז | מספרים | |
| 6.6 | 2.2 | 2.7 | 7.0 | 7.4 | 10.2 | 12.4 | 23.3 | 28.2 | 100 | 87,807 | סך הכל |
| 6.7 | 5.7 | 2.3 | 6.0 | 7.6 | 10.1 | 11.4 | 25.0 | 28.8 | 100 | 51,224 | גברים |
| | | | | | | | | | | | נשים |
| 7.1 | 2.4 | 2.9 | 7.5 | 6.5 | 9.9 | 17.9 | 17.3 | 28.6 | 100 | 26,296 | מבוטחות |
| | | | | | | | | | | | עקרות |
| 1.8 | 1.7 | 4.2 | 11.1 | 9.1 | 11.3 | 3.5 | 30.6 | 24.7 | 100 | 10,287 | בית |

* סעיף הליקוי בעל אחוז הנכות הרפואית הגבוה ביותר.

** לקוי פנימי - בעיקר בתחום הקרדיולוגי והריאתי.

*** ליקוי נורולוגי - בעיקר שיתוקים.

**** מחלות בדרכי השתן, הכליות, מערכות מין והשדיים.

כאמור, לכל נכה יכולים להיות מספר סעיפי ליקוי. כאשר אנו בוחנים את התפלגות הנכים לפי סעיף הלקוי בעל אחוז הנכות הרפואית הגבוה ביותר אנו מוצאים, שקבוצות הלקויים העקריים הן:

1. ליקוי נפשי: קבוצה המהווה כ-28.2% מאוכלוסית מקבלי הקצבאות
2. ליקוי פנימי: קבוצה המהווה כ-23.3% מאוכלוסית מקבלי הקצבאות.

ליקויים אלה מאפיינים את מחצית אוכלוסיית מקבלי קצבאות הנכות. ניתן לציין גם את משקלן הגבוה יחסית של קבוצות הפיגור השכלי והליקויים הנורולוגיים.

ניתוח התפלגות הליקויים לפי מין מראה:

1. אצל עקרות הבית שיעור הפיגור השכלי קטן מהממוצע היות ופיגור ברמה קלה עד בינונית אינו תמיד מגביל בעבודה במשק הבית אך מקשה מאוד על השתלבות בשוק העבודה. לעומת זאת, שיעור הליקויים הפנימיים, הלוקומוטוריים והראיה גדול מהממוצע.
2. בקרב הנשים המבוטחות, שיעור הליקויים הפנימיים קטן יחסית ושיעור הפיגור השכלי גבוה יחסית.

לוח מס. 11: מקבלי קצבת נכות, לפי קבוצת בעלי ליקוי ולפי ליקוי עיקרי ומשני (מאי 1995)

| מתוכם: (אתוזים) | | | סה"כ מקבלי קצבה בעלי לקויים | | מ ת ל ה |
|----------------------------------|-----------------------------------|--------|--------------------------------|--------|--------------|
| מקבלי קצבה כאשר הלקוי משני | מקבלי קצבה כאשר הלקוי עיקרי | סך הכל | % מכלל מקבלי קצבה | מספר | |
| 21 | 79 | 100 | 36.9 | 33,762 | נפש |
| 55 | 45 | 100 | 57.8 | 52,885 | פנימי* |
| 23 | 77 | 100 | 16.5 | 15,097 | פיגור שכלי |
| 37 | 63 | 100 | 19.7 | 18,025 | נורולוגי** |
| 41 | 59 | 100 | 12.9 | 11,803 | ראיה |
| 70 | 30 | 100 | 27.9 | 25,527 | לוקומוטור |
| 59 | 41 | 100 | 6.1 | 5,581 | אוריגניטל |
| 65 | 35 | 100 | 5.4 | 4,941 | אף אוזן גרון |
| 85 | 15 | 100 | 2.0 | 1,830 | עור |
| - | 100 | 100 | 5.3 | 4,849 | לא ידוע |

* לקוי פנימי: בעיקר לקוי במערכת חלב ו/או חריאות.

** לקוי נורולוגי: בעיקר שיתוקים.

לוח מס. 11 מציג את כלל מקבלי קצבות הנכות לפי סוגי הליקוי. כן מציג הלוח את שיעור הנכים הסובלים מלקויים אלה כליקוי עיקרי וכליקוי משני,

בכלל, כאשר אנו בוחנים את כל הלקויים המצוינים בטופס הרפואי. התפלגות מקבלי קצבה לפי קבוצות ליקוי מראה שהמחלות הפנימיות הינן השכיחות ביותר (57.8% מסך כל מקבלי הקצבה). הקבוצה השניה בגודלה הינה נכים עם לקוי נפשי (36.9% מסך כל מקבלי הקצבה). ל-28% יש מחלות לוקומוטריות, ול-19.7% מחלות נוירולוגיות.

אם ננתח את הליקויים לפי הליקוי העקרי והמשני ניתן לראות, כי כאשר קיים לקוי נפשי, פיגור שכלי וליקוי נוירולוגי אלה הם בדרך כלל גם ליקויים עיקריים (79%, 77% ו-63% בהתאמה). בקבוצות הלקויים הלוקומוטוריים, אף אוזן, גרון ועור - שיעור מקבלי הקצבה שזכו הלקוי העיקרי הינו נמוך מאוד (30%, 35% ו-15% בהתאמה).

דרגת אי כושר להשתכרות

- בקביעת דרגת אי-הכושר להשתכר ניתנת הדעת באיזו מידה ליקויו של המבוטח משפיעים על כושרו לעבוד ולהשתכר, על יכולתו לשוב לעבודתו (לעבודה מלאה או חלקית) ועל יכולתו לעבוד בעבודה אחרת או ללמוד מקצוע חדש (לפי השכלתו, כושרו הגופני ומצב בריאותו).

- בקביעת דרגת אי-הכושר לתפקד במשק בית ניתנת הדעת באיזו מידה ליקוייה של עקרת הבית משפיעים על כושרה לתפקד במשק בית רגיל.

קיימות ארבע רמות של דרגת אי-כושר: 60, 65, 74, 100.

לוח מס. 13: מקבלי קצבת נכות, לפי דרגת אי-כושר

| מקבלי קצבת נכות | סך הכל | 60 | 65 | 74 | 100 |
|-----------------|--------|--------|-------|-------|--------|
| במספרים | 87,769 | 10,000 | 6,028 | 1,960 | 69,781 |
| באחוזים | 100.0 | 11.4 | 6.8 | 2.2 | 79.4 |

לכ-80% ממקבלי קצבאות, נקבעה דרגת אי-כושר של 100%.

לוח מס. 14: מקבלי קצבות נכות, לפי דרגת אי-כושר ואחוז נכות רפואית
(מאי 1995) באחוזים

| 100-85 | 84-75 | 74-60 | 59-40 | סה"כ מקבליים | | דרגת אי-כושר |
|--------|-------|-------|-------|--------------|--------|--------------|
| | | | | אחוז | מספר | |
| 21.9 | 8.3 | 29.0 | 40.8 | 100.0 | 91,262 | סך הכל |
| 3.4 | 4.5 | 26.4 | 65.7 | 100.0 | 10,009 | 60 |
| 7.6 | 8.2 | 31.8 | 52.4 | 100.0 | 6,132 | 65 |
| 14.5 | 12.6 | 34.8 | 38.1 | 100.0 | 1,936 | 74 |
| 25.9 | 8.7 | 28.9 | 36.5 | 100.0 | 73,185 | 100 |

קיים קשר מסויים בין דרגת אי-הכושר והנכות הרפואית: ככל שלנכה דרגת אי-כושר גבוה יותר, כן גבוהה יותר הנכות הרפואית.

שיעור הנכים עם נכות רפואית של 85%-100 עולה מ-3% בקרב בעלי 60% אי-כושר, ל-26% בקרב בעלי 100% אי-כושר.

לוח מס. 15: השוואה בין נכות רפואית ודרגת אי-כושר להשתכרות

| שיעור הנכים בעלי נכות רפואית של +85% | שיעור הנכים עם דרגת אי-כושר של 100% | קבוצת ליקוי |
|--------------------------------------|-------------------------------------|----------------|
| 22.6 | 79.4 | סך הכל |
| 16.4 | 64.7 | פנימי |
| 44.1 | 71.4 | אורוגניטלי |
| 38.0 | 82.2 | נוירולוגי |
| 13.4 | 88.9 | נפשי |
| 13.6 | 62.7 | לוקומוטורי |
| 56.1 | 75.9 | ראיה |
| 10.3 | 70.1 | אף, אוזן, גרון |
| 13.6 | 62.6 | עור |
| 19.2 | 94.9 | פיגור שכלי |
| 33.1 | - | לא יודע |

לוח מס. 15 בוחן את הנכים על פי סעיף הליקוי העיקרי. עבור כל סעיף לקוי מוצגים שיעור הנכים בעלי נכות רפואית של לפחות 85% ושיעור הנכים בעלי דרגת אי-כושר השתכרות של 100%.

עובדה בולטת היא שמבין הזכאים בשל פיגור שכלי וליקוי נפשי, הרי שלרובם (95% ו-89%, בהתאמה), נקבע 100% דרגת אי-כושר, בעוד שרק ל-19% ו-13% מנכים אלה נקבעת נכות רפואית של 85% ויותר. נתון זה מצביע שבליקויים מסויימים רמת הזכאות לקצבת נכות נקבעת יותר בשל גורמים סביבתיים המקשים על שלוב הנכה בעבודה ופחות בשל גורמים רפואיים.

סוג הזכאות

כאמור, על פי ההמלצות, הן של הרופא הקובע את אחוז הנכות הרפואי והן של פקיד השיקום המומחה, פקיד התביעות קובע את סוג הזכאות של התובע: האם זכאותו לקבלת קצבה הינה זמנית או לצמיתות. כאשר נקבעת נכות זמנית, המוסד עורך בחינה מחדש של מצב הנכה לאחר תום תקופת הזמניות

הנקבעת למקסימום של 24 חודשים.

הזכאות לקצבה הינה צמיתה כשהליקוי הרפואי קבוע, דהיינו לא צפוי שינוי מהותי בהתפתחות הליקוי ואין צפי שהתובע ישתקם ויהיה בעל כושר השתכרות.

בלוח מס. 16 ניתן לראות שלרוב הנכים (84%) נקבעת דרגת נכות צמיתה.

לוח מס. 16: מקבלי קצבת נכות, לפי סוג הליקוי העיקרי ולפי סוג הזכאות (מרץ 1994) (באחוזים)

| סך הכל | פנימית | אורגנטלי | נורולוגיה | נפש | לוקומוטורי | ראייה | אף אוזן גרון | עור | פיגור שכלי | אחר ולא ידוע | |
|--------|--------|----------|-----------|--------|------------|-------|--------------|-----|------------|--------------|----------------------|
| 87,807 | 20,504 | 2,364 | 8,943 | 24,821 | 6,198 | 6,522 | 1,462 | 382 | 10,912 | 5,699 | סך הכל מספרים אחוזים |
| 100 | 100 | 100 | 100 | 100 | 100 | 100 | 100 | 100 | 100 | 100 | |
| 84 | 78 | 82 | 84 | 79 | 78 | 88 | 84 | 84 | 97 | - | צמיתות |
| 16 | 22 | 18 | 16 | 21 | 22 | 12 | 16 | 16 | 3 | - | זמניות |

בחינת סוג הזכאות של מקבלי קצבה לפי מחלות מראה, כי:

1. קיימת נטייה חזקה לאשר נכות לצמיתות לנכים עם פיגור שכלי: 97% מקבוצה זו הינם נכים עם מעמד צמית, כנראה בגלל ההכרה שרובם אינם מסוגלים להשתלב בשוק העבודה כמשתכרים.

2. הנטייה לאשר נכות זמנית חזקה במיוחד בקרב חולי נפש (21% מקבוצה זו הינם נכים זמניים), מקרב בעלי ליקויים פנימיים (22%) ובקרב נכים עם בעיות לוקומוטוריות (22%), וזאת מתוך ציפייה, כנראה, שיחול שיפור או התייצבות כמצנם וכן משום שיש להם פוטנציאל לשיקום המאפשר להם לרכוש מקצוע ולהשתלב בעבודה.

לוח מס. 17: מקבלי קצבת נכות, לפי אחוז נכות רפואי וסוג הזכאות
(מאי 1995) באחוזים

| 100-85 | 84-75 | 74-60 | 59-40 | סך הכל | סוג זכאות |
|--------|-------|--------|--------|--------|-----------------|
| 20,010 | 7,561 | 26,441 | 27,369 | 78,242 | סך הכל - מספרים |
| 100.0 | 100.0 | 100.0 | 100.0 | 100.0 | אחוזים |
| 85 | 88 | 89 | 83 | 86 | צמיתות |
| 15 | 12 | 11 | 17 | 14 | זמניות |

לא נמצא קשר בין אחוז הנכות הרפואית ודרגת הנכות לבין סוג הזכאות (זמנית וצמיתות). מן הראוי להזכיר שגם באחוזי נכות גבוהים המצב לעיתים אינו יציב (בשל אשפוז, מחלה ממאירה וכד') ולכן נקבעת זכאות זמנית.

לוח מס. 18: מקבלי קצבת נכות, לפי דרגת אי-כושר להשתכרות ולפי סוג הזכאות

| 100 | 74 | 65 | 60 | סך הכל | סוג זכאות |
|--------|-------|-------|--------|--------|-----------------|
| 69,781 | 1,960 | 6,028 | 10,000 | 87,769 | סך הכל - מספרים |
| 100 | 100 | 100 | 100 | 100 | אחוזים |
| 83 | 84 | 85 | 86 | 84 | צמיתות |
| 17 | 16 | 15 | 14 | 16 | זמניות |

רמת הקצבה

שיעורי הקצבה:

א. נכה או עקרת בית שנקבעה להם דרגת אי-כושר (להשתכר או לתפקד במשק בית) בשיעור של 75% או יותר זכאים לקצבת נכות חודשים מלאה (שיעור הקצבה המלאה ליחיד - 25% מן השכר הממוצע).

ב. נכה או עקרת-בית נכה שנקבעה להם דרגת אי-כושר בשיעור שבין 60% ל-74% זכאים לקצבת נכות חודשית חלקית לפי דרגת אי-הכושר. למשל: נכה שנקבעה לו דרגת אי-כושר להשתכר בשיעור של 60% זכאי לקצבת נכות בשיעור של 60% מקצבת הנכות הכללית.

ג. נכה שיש בו "תלויים" זכאי לתוספת בעדום.

התוספת בעד בן-זוג שיעורה 50% מן הקצבה המשתלמת לנכה. מאוגוסט 1994, התוספת בעד כל אחד משני הילדים הראשונים שיעורה' 40% מן הקצבה המשתלמת ליחיד. תוספת בגין תלויים כפופה למבחן הכנסות.

(1) עד יולי 1994, שיעורה של התוספת בעד כל אחד משני הילדים הראשונים היה 20%.

לוח מס. 19: שיעור קצבת נכות כללית ממוצעת*, לפי מספר תלויים

| שנה | סך הכל | נכה יחיד | נכה עם תלוי אחד | נכה עם 2 תלויים | נכה עם 3 תלויים |
|-------------------------|---------|----------|-----------------|-----------------|-----------------|
| במחירים שוטפים (ש"ח) | | | | | |
| 1994 | 1,004.0 | 845.5 | 1,058.0 | 1,122.5 | 1,433.0 |
| כאחוז מהשכר הממוצע במשק | | | | | |
| 1976 | 28.6 | 23.1 | 29.8 | 32.3 | 39.4 |
| 1980 | 27.2 | 22.6 | 29.4 | 31.5 | 41.2 |
| 1985 | 32.9 | 28.7 | 37.8 | 42.7 | 50.8 |
| 1990 | 26.6 | 23.3 | 27.2 | 30.7 | 40.6 |
| 1991 | 25.8 | 22.6 | 28.6 | 32.6 | 38.9 |
| 1992 | 25.7 | 21.9 | 26.6 | 29.4 | 37.9 |
| 1993 | 25.7 | 22.4 | 27.3 | 30.3 | 38.8 |
| 1994 | 25.7 | 21.9 | 27.2 | 29.3 | 37.4 |
| ספטמבר 1995 | 29.0 | 23.8 | 30.0 | 37.8 | 49.5 |

* ממוצע שנתי.

בשנת 1994, רמת הקצבה הממוצעת השנתית עמדה על 25.7% מהשכר הממוצע במשק.

נתוח הקצבה לאורך שנים מראה שלמעט שנת 1985¹, הקצבה שומרת על ערכה היחסי.

(1) בשנת 1985 היתה חריגה זמנית ומכוונת בשל התוכנית הכלכלית החדשה שהיתה מלווה בשחיקת שכר גדולה. הכוונה היתה לשמור על הערך הריאלי של הקצבאות בשל שחיקת השכר הכללי במשק.

לוח מס. 20 - קצבת נכות כללית ממוצעת, לפי מספר תלויים
 (שקלים חדשים, מחירי 1985)

| שנה | סך הכל | נכה יחיד | נכה עם תלוי אחד | נכה עם 2 תלויים | נכה עם 3 תלויים |
|------|--------|----------|-----------------|-----------------|-----------------|
| 1990 | 249.4 | 218.9 | 255.0 | 288.3 | 381.2 |
| 1991 | 234.2 | 204.9 | 255.6 | 294.4 | 352.7 |
| 1992 | 233.9 | 203.7 | 247.3 | 273.3 | 350.4 |
| 1993 | 238.7 | 208.4 | 253.8 | 306.2 | 359.8 |
| 1994 | 250.0 | 210.0 | 263.0 | 279.0 | 356.0 |
| 1995 | 286.1 | 234.4 | 297.0 | 374.0 | 488.3 |

גם בנתונים ריאליים, ניתן לראות שהקצבה שומרת על ערכה לאורך זמן.

נכים המקבלים גמלה לשירותים מיוחדים

הגדרת מקבלי גמלה לשירותים מיוחדים

החל משנת 1979 החל המוסד לביטוח לאומי לשלם גמלה לשירותים מיוחדים (שר"ם) לנכים המוגבלים קשה בתפקודם והזקוקים לעזרת הזולת כדי לבצע פעולות יומיומיות (כמו ניידות בתוך הבית, רחצה, אכילה, הלכשה ושימוש בשירותים), או כאלה הסובלים מבעיה קוגניטיבית ורפואית קשה ולכן זקוקים להשגחה מתמדת. נכים אלה, הזכאים לקבלת שירותים מיוחדים בנוסף לקצבת הנכות שלהם, הינם הקשים ביותר במערכת ולכן חשוב ללמוד את איפיוני קבוצה זו.

יש לציין שמקבלי גמלה לשירותים מיוחדים מתחלקים לארבע קבוצות:

- א. מקבלי שר"מ שהם מקבלי קצבת נכות.
- ב. מקבלי שר"מ מיוחד, אשר אינם זכאים לקצבת נכות משום שלא היה צמצום בהכנסותיהם, אך הם בעלי נכות קשה. קבוצה זו הוכללה בעקבות שינוי חוק משנת 1990 שאיפשר הענקת קצבת שר"מ גם ללא זכאות לקצבת נכות כללית.
- ג. החל משנת 1992, עולים חדשים במצב תפקודי קשה, זכאים אף הם לקבל קצבת שר"מ כעבור שלושה חודשי תושבות בישראל, עוד בטרם צברו תקופת אכשרה לנכות כללית.
- ד. קשישים (נשים +60, גברים +65) מקבלי קצבת זקנה שהתחילו לקבל קצבת שר"מ בהיותם נכים, זבאותם לשר"מ נמשכת גם לאחר הגיעם לגיל הזקנה.

לוח מס. 21: מקבלי גמלה לשירותים מיוחדים, לפי שנה

| שנה | מספר מקבלי שר"מ |
|------|-----------------|
| 1980 | 1,419 |
| 1985 | 4,636 |
| 1988 | 5,421 |
| 1989 | 6,005 |
| 1990 | 6,520 |
| 1991 | 6,870 |
| 1992 | 7,451 |
| 1993 | 8,347 |
| 1994 | 9,350 |
| 1995 | 10,197 |

לוח מס. 21 מציג את הגידול במספר מקבלי גמלת שר"מ לאורך שנים ומצביע על רציפות הגידול: מ-1,419 בשנת 1980 אוכלוסית מקבלי שר"מ הגיעה ל-9,350 בשנת 1994.

תהליך קביעת הזכאות לגמלה לשירותים מיוחדים

החלטה לאשר או לדחות תביעה לגמלת שר"מ נקבעת בתום תהליך בן שני שלבים. בשלב הראשון נבדקים תנאי הזכאות המקדמיים (כמו רמת הכנסות ואחוז רפואי) ובשלב שני נקבעת מידת התלות של התובע.

התהליך לקבלת החלטה האם לאשר או לדחות תביעה מפורט בהמשך. רמת הזכאות נקבעת על פי הניקוד במבחן התלות הנערך אצל התובע בבית, המתבצע על ידי אחות בריאות הציבור. תובע זכאי לגמלת שר"מ כשנקבעות לו לפחות 2.5 נקודות מתוך 12 נקודות אפשריות.

הצורך בהשגחה מתמדת של אדם נוסף מזכה את התובע ב-2.5 נקודות (צורך להשגחה נקבע על ידי רופא המוסד). לתובע המתגורר לכד או עם בן משפחה נכה ואשר קיבל לפחות 1.5 נקודה בהערכת התפקוד, מוענקות לו 2 נקודות

נוספות לציון הסופי במבחן התלות.

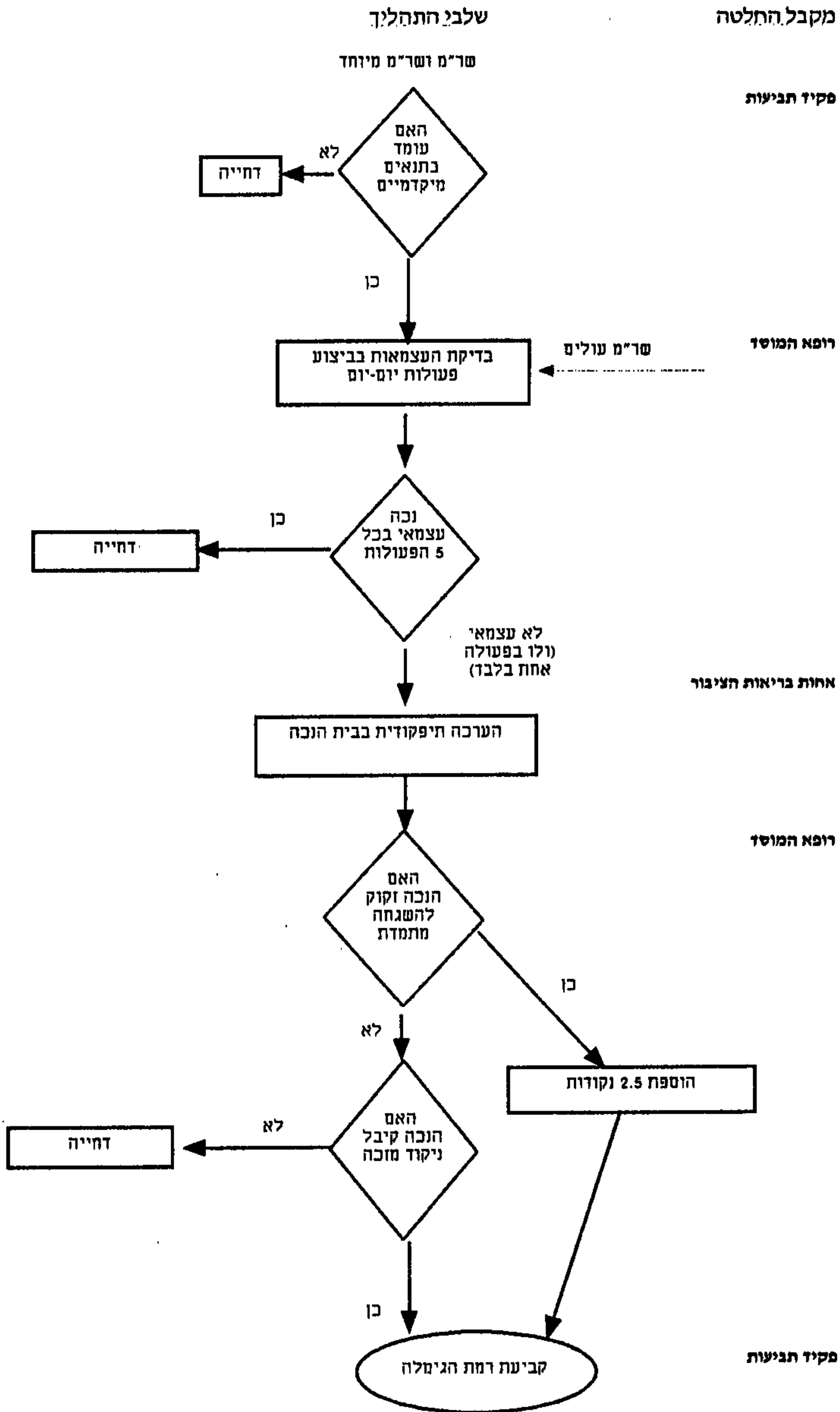
לוח מס. 22: מקבלי גמלה לשירותים מיוחדים, לפי הניקוד במבחן התלות*
(ינואר 1995)

| גדול מ- 6.0 | 4.5-6.0 | 2.5-4.0 | קטן מ- *2.5 | סך הכל | רמת זכאות |
|----------------|---------|---------|----------------|--------|-------------------------|
| 1,349 | 1,929 | 3,975 | 2,453 | 9,706 | שר"מ - מספרים |
| 13.9 | 19.9 | 40.9 | 25.3 | 100.0 | אחוזים |
| 48 | 166 | 470 | 1,416 | 2,100 | מתוכם: כודד תריג - מספר |
| 3.6 | 8.6 | 11.8 | 57.7 | 21.6 | אחוז |

* ללא הניקוד נשל הצורך להשגחה.

מתוך סך כל מקבלי הגמלה לשירותים מיוחדים (9,706 בינואר 1995), 75% מתוכם עוברים את הסף הנדרש במבחן התלות עצמו, ללא השגחה - 2.5 נקודות. כ-25% מסה"כ מקבלי קצבת שר"מ עוברים את הסף הודות לנקודות המוענקות בגין השגחה (2.5 נקודות), או כאשר הם גרים בגפם או עם בן משפחה נכה.

תהליך קבלת ההחלטה בדבר זכאות לגימלת שר"מ



מאפייניהם של מקבלי גמלה לשירותים מיוחדים

גיל ומין

לוח מס. 23: מקבלי גמלה לשירותים מיוחדים, לפי מין וגיל (מרץ 1994)

| 65+ | 64-60 | 59-55 | 54-45 | 44-35 | 34-18 | סך הכל | מין |
|-------|-------|-------|-------|-------|-------|--------|------------------|
| 1,176 | 1,638 | 1,446 | 1,658 | 1,224 | 1,950 | 9,092 | סך הכל מספרים |
| 100.0 | 100.0 | 100.0 | 100.0 | 100.0 | 100.0 | 100.0 | אחוזים |
| 70.9 | 60.0 | 43.0 | 41.6 | 45.8 | 53.0 | 51.9 | גברים (%) |
| 18.2 | 24.7 | 36.0 | 37.4 | 39.7 | 42.8 | 33.9 | נשים מבוטחות (%) |
| 10.9 | 15.3 | 21.0 | 21.0 | 14.5 | 4.2 | 14.2 | עקרות בית (%) |

מלוח מס. 23 ניתן לראות:

1. מקבלי גמלת שר"מ הינם מבוגרים יותר ממקבלי קצבת נכות כללית, וזאת בשל הכללתם של מקבלי קצבת זיקנה בין מקבלי שר"מ (לוח מס. 4).
2. מקבלי גמלת שר"מ כוללים יותר נשים מאשר מקבלי קצבת נכות כללית (כ-48% ממקבלי שר"מ הם נשים לעומת כ-42% בנכות כללית, ראה לוח מס. 4).
3. אחוז הנשים גבוה במיוחד בקבוצות הגילאים: 35 עד 59.
4. כ-70% מהנשים המקבלות שר"מ הן נשים מבוטחות.

מצב משפחתי

לוח מס. 24: מקבלי גמלה לשירותים מיוחדים, לפי מין ומצב משפחתי
(מהץ 1994)

| מצב משפחתי | סך הכל | גברים | נשים מבוטחות | עקרות בית |
|--------------------|--------|-------|--------------|-----------|
| סך הכל מספרים | 9,094 | 4,722 | 3,079 | 1,293 |
| אחוזים | 100.0 | 100.0 | 100.0 | 100.0 |
| רווק | 32.5 | 33.3 | 44.9 | - |
| נשוי | 52.6 | 57.3 | 26.6 | 99.1 |
| אלמן/גרוש/פרוד/אחר | 14.9 | 9.4 | 28.5 | 0.9 |

מצבם המשפחתי של מקבלי שר"מ דומה למצבם המשפחתי של מקבלי קצבת נכות, בעיקר לגבי אחוז הנשואים. קבוצת הרווקים קטנה במעט בין מקבלי שר"מ; 32.5% רווקים לעומת 35% בקרב מקבלי קצבת נכות כללית. ניתן לראות, שבדומה למקבלי קצבת נכות, מצבן של הנשים המבוטחות קשה במיוחד: 74% מן הנשים המבוטחות הינן רווקות או אלמנות/גרושות לעומת 44% של הגברים. כאמור, מן הראוי לבחון את השלכות הנכות הקשה עבור נשים אלה.

ההבדל העיקרי בין שתי הקבוצות הוא שקבוצת הנפרדים והאלמנים גדולה יותר בין מקבלי שר"מ, וזאת בעיקר בשל שיעור הגבוה של אלמנות בקבוצה זו (12% מהנשים המבוטחות המקבלות שר"מ הן אלמנות לעומת 4.5% בנכות כללית).

ליקוי עיקרי

לוח מס. 25: מקבלי גמלה לשירותים מיוחדים כאחוז מתוך מקבלי קצבת נכות כללית על פי סעיף ליקוי עיקרי (מרץ 1994)

| סוג ליקוי עיקרי | מקבלי נכות כללית | מהם: % מקבלי שר"מ* |
|-----------------|------------------|--------------------|
| סך הכל | 87,087 | 8.0 |
| פנימי | 20,504 | 4.9 |
| נפשי | 24,821 | 2.3 |
| פיגור שכלי | 10,912 | 9.6 |
| לוקומוטורי | 6,198 | 8.8 |
| נוירולוגי | 8,943 | 23.8 |
| ראיה | 6,522 | 9.8 |
| אורוגניטלי | 2,364 | 35.2 |
| אחר | 1,863 | 1.6 |

* כולל רק מקבלי שר"מ שהם מקבלי קצבת נכות כללית.

בחינת שיעור מקבלי שר"מ מתוך כלל מקבלי קצבות נכות מצביע על כך ששיעורים גבוהים במיוחד של מקבלי קצבה לשירותים מיוחדים נמצאים בקרב נכים הסובלים מליקויים אורוגניטליים (35%) ומליקויים נוירולוגיים (בעיקר שיתוקים) (24%). יש להניח שתומרת הליקוי באה לידי ביטוי משמעותי בתפקוד האישי בחיי היומיום או בצורך בהשגחה מתמדת.

10% בלבד מהנכים עם ליקוי ראייה מקבלים גמלת שר"מ, 9% מהנכים בעלי נכות במערכת הלוקומוטורית ו-10% מהנכים הסובלים מפיגור שכלי. שיעור נמוך במיוחד של מקבלי שר"מ (2.3%) נמצא בקרב חולי הנפש. יתכן כי יש מקום לבחון את הקשר בין סוגי ליקוי לבין המוגבלות התפקודית.

לוח מס. 26: מקבלי גמלה לשירותים מיוחדים, לפי מין ולפי ליקוי עיקרי (אחוזים)

| מין | סך הכל | פנימי | אורוגניטלי | נוירו- לוגי | נפשי | לוקו- מוטורי | ראיה | פיגור שכלי | אחר |
|--------------|--------|-------|------------|----------------|------|-----------------|------|---------------|-----|
| סך הכל | 100 | 15.0 | 12.0 | 30.7 | 8.2 | 8.4 | 11.2 | 12.1 | 2.3 |
| גברים | 100 | 13.2 | 13.6 | 34.0 | 7.7 | 6.2 | 10.7 | 12.0 | 2.6 |
| נשים מבוטחות | 100 | 15.1 | 8.8 | 26.7 | 8.5 | 10.1 | 12.0 | 16.6 | 2.2 |
| עקרות בית | 100 | 21.7 | 13.6 | 28.1 | 9.5 | 12.8 | 11.2 | 1.6 | 1.5 |

בלוח מס. 26, ניתן לראות שמתוך סה"כ מקבלי גמלת שר"מ, קבוצת הליקויים הנוירולוגיים הכוללים בעיקר את השיתוקים, הינה הקבוצה הגדולה ביותר (כ-31% מסך כל מקבלי גמלת שר"מ), וזאת במיוחד בקרב הגברים. בקרב הנשים המבוטחות, קבוצת הליקויים האורוגניטליים והנוירולוגיים קטנות יחסית. בקרב עקרות הבית, קבוצת הליקויים הפנימיים והלוקומוטריים גדולות יחסית וקבוצת הנשים הסובלות מפיגור שכלי קטנה מאוד.

רמת הזכאות לשירותים מיוחדים

לוח מס. 27: מקבלי גמלה לשירותים מיוחדים, לפי מין ואחוז שר"מ
(מרץ 1994)

| אחוז שר"מ | סך הכל | גברים | נשים מבוטחות | עקרות בית |
|---------------|--------|-------|--------------|-----------|
| סך הכל מספרים | 9,094 | 4,722 | 3,079 | 1,293 |
| אחוזים | 100.0 | 100.0 | 100.0 | 100.0 |
| 30 | 9.7 | 0.0 | 0.7 | 66.8 |
| 50 | 51.6 | 60.5 | 59.6 | 0.0 |
| 60 | 3.2 | 0.0 | 0.3 | 21.6 |
| 90 | 1.7 | 0.0 | 0.2 | 11.6 |
| 100 | 19.9 | 23.1 | 23.5 | 0.0 |
| 150 | 13.7 | 16.2 | 15.7 | 0.0 |

ל-52% ממקבלי שר"מ נקבעה קצבת שר"מ חלקית של 50%, 20% זכאים ל-100% קצבה, 14% ל-150% קצבה וכ-10% ל-30% שר"מ.

לגברים מוענקים אחוזי שר"מ יחסית גבוהים יותר מאשר לכלל הנשים הנכות, וזאת בשל העובדה שעקרות הכית זכאיות על פי החוק רק ל-60% מקצבת השר"מ. אין הבדל בין גברים ובין נשים מבוטחות.

כצפוי, לרוב המכריע של מקבלי שר"מ דרגת אי הכושר היא 100%, נתון המשקף את מצבם התמור של הזכאים.

לוח מס. 28: מקבלי גמלה לשירותים מיוחדים, לפי גיל ואתוז שר"מ (מרץ 1994)

| רמת הזכאות לשר"מ* | סך הכל | 34-18 | 44-35 | 54-45 | 59-55 | 64-60 | 65+ |
|--------------------|--------|-------|-------|-------|-------|-------|-------|
| סה"כ מספרים אתוזים | 9,092 | 1,950 | 1,224 | 1,658 | 1,446 | 1,638 | 1,176 |
| | 100.0 | 100.0 | 100.0 | 100.0 | 100.0 | 100.0 | 100.0 |
| **30% | 9.8 | 3.0 | 9.5 | 15.4 | 14.2 | 10.6 | 6.1 |
| 50% | 51.6 | 46.6 | 51.9 | 52.0 | 52.1 | 52.8 | 55.8 |
| **60% | 3.2 | 0.8 | 2.1 | 3.9 | 5.3 | 3.7 | 3.4 |
| **90% | 1.7 | 0.5 | 1.7 | 2.8 | 2.4 | 1.6 | 1.4 |
| 100% | 19.9 | 24.4 | 19.9 | 16.7 | 16.8 | 20.3 | 21.4 |
| 150% | 13.8 | 24.7 | 14.9 | 9.2 | 9.2 | 11.0 | 11.9 |

* האחוז מקצבת נכות ליחיד.

** אחוזי שר"מ של 30%, 60% ו-90% מיועדים לעקרות בית בעיקר.

כלוח מס. 28 ניתן לראות שבכל הגילאים רמת הזכאות השכיחה ביותר היא 50%. שיעור מקבלי שר"מ ברמת זכאות של 150% יורד לאחר גיל 45.

מאפיינים של אוכלוסיית הקשישים המקבלים שר"מ (נשים מעל גיל 60 וגברים מעל גיל 65)

במרץ 1994, קבוצה זו כללה 2,080 אנשים והוותה כ-23% מסה"כ מקבלי שר"מ.

מצבם המשפחתי, והתפלגות לפי הליקוי העיקרי, שונים בקרב הקשישים בהשוואה לכלל מקבלי שר"מ.

לוח מס. 29: קשישים וכלל מקבלי שר"מ, לפי מצב משפחתי (מרץ 1994)

| א ח ו ז י ם | | | | | סך הכל מספרים | אוכלוסייה |
|---------------|------|------|------|--------|---------------|-------------------|
| פרוד/גרוש/אחר | אלמן | נשוי | רווק | סך הכל | | |
| 11.6 | 11.4 | 66.5 | 10.5 | 100.0 | 2,078 | קשישים מקבלי שר"מ |
| 9.9 | 5.0 | 52.6 | 32.5 | 100.0 | 9,004 | סה"כ מקבלי שר"מ |

באתם לצפוי, אחוז האלמנים/אלמנות גבוה בהרבה אצל הקשישים לעומת כלל מקבלי שר"מ - 11.4% לעומת 5%. עם זאת מפתיע אחוז הנשואים הגבוה יותר אצל הקשישים מאשר כלל מקבלי שר"מ (66.5% לעומת 52.6%, בהתאמה). יתכן כי כאשר קשיש נכה זקוק לעזרת הזולת בביצוע פעולות יום-יום, קשה מאוד לחיות בקהילה אם אין לו בן זוג. לכן רוב הקשישים המוגבלים מאוד נשואים.

לוח מס. 30: קשישים המקבלים שר"מ וכלל מקבלי שר"מ, לפי ליקוי עיקרי (מרץ 1994)

| א ח ו ז י ם | | | | | | | | | סך הכל (מספרים) | אוכלוסייה |
|-------------|---------------|------|-----------------|-----|----------------|------------|-------|--------|--------------------|-------------------|
| אחר | פיגור שכלי | ראיה | לוקו- מוטורי | נפש | נוירו- לוגי | אורוגניטלי | פנימי | סך הכל | | |
| 4.7 | 1.5 | 18.0 | 10.2 | 7.6 | 29.9 | 11.7 | 16.4 | 100.0 | 2,078 | קשישים מקבלי שר"מ |
| 2.3 | 12.1 | 11.2 | 8.4 | 8.2 | 30.7 | 12.0 | 15.0 | 100.0 | 9,094 | סה"כ מקבלי שר"מ |

אצל הקשישים, שכיחות הליקוי בראייה גבוהה יותר מאשר בקרב כלל מקבלי שר"מ (18.0% לעומת 11.2%). לעומת זאת, שכיחות הפיגור השכלי הרבה יותר נמוכה (1.5% לעומת 12.1%). יתכן כי בקרב הקשישים הסובלים מפיגור שכלי לא קיימת מערכת תמיכתית בקהילה, ולכן רובם שוהים במוסדות.

מאפיינים של אוכלוסיית העולים החדשים המקבלים שר"מ

במרץ 1994 היו 781 עולים חדשים (שעלו לישראל מסוף שנת 89) שקיבלו קצבת שר"מ מיוחדת.

לוח מס. 31: עולים מקבלי שר"מ, לפי מין וגיל

| מין | סך הכל | 34-18 | 44-35 | 54-45 | 59-55 | 64-60 | 65+ |
|---------------|--------|-------|-------|-------|-------|-------|-------|
| סך הכל מספרים | 781 | 171 | 147 | 184 | 134 | 122 | 23 |
| אחוזים | 100.0 | 100.0 | 100.0 | 100.0 | 100.0 | 100.0 | 100.0 |
| גברים מבוטחים | 56.5 | 62.6 | 46.9 | 42.9 | 40.3 | 90.2 | 100.0 |
| נשים מבוטחות | 30.3 | 33.3 | 40.8 | 36.4 | 35.1 | 4.9 | - |
| עקרות בית | 13.1 | 4.1 | 12.2 | 20.7 | 24.6 | 4.9 | - |

56.5% מהעולים החדשים המקבלים שר"מ הינם גברים, 30.3% נשים מבוטחות ו-13.1% עקרות בית. אם נשווה את הלוח הנ"ל עם הלוח המקביל של כלל האוכלוסייה המקבלת שר"מ (לוח מס. 24), נראה ש:

1. אצל העולים החדשים אחוז הגברים גבוה יחסית כעיקר בקבוצות הגילאים: 18-34 ומעל גיל 60.

2. התפלגות הנשים (כין נשים מבוטחות ועקרות בית) דומה להתפלגות המקבילה אצל כלל האוכלוסייה.

לוח מס. 32: עולים מקבלי שר"מ, לפי מין ומצב משפחתי

| מצב משפחתי | סך הכל | גברים | נשים מבוטחות | עקרות בית |
|----------------------|--------|-------|--------------|-----------|
| סך הכל מספרים אחוזים | 781 | 442 | 237 | 102 |
| | 100.0 | 100.0 | 100.0 | 100.0 |
| רווק | 34.3 | 33.5 | 50.6 | -- |
| נשוי | 49.2 | 54.8 | 16.9 | 100.0 |
| אלמן/גרוש/פרוד/אתר | 16.5 | 11.7 | 32.5 | -- |

התפלגות העולים החדשים לפי מצב משפחתי דומה להתפלגות המקבילה אצל מקבלי שר"מ. לעומת זאת, בקרב נשים מבוטחות שיעור הבודדות גבוה יותר אצל העולים החדשים בהשוואה לכלל מקבלי שר"מ (83% מהעולות המבוטחות בודדות לעומת כ-73% בקרב כלל מקבלי שר"מ, ראה לוח מס. 24).

לוח מס. 33: עולים וכלל מקבלי שר"מ, לפי ליקוי עיקרי

| אוכלוסייה | סך הכל | פנימי | אורו- גניטלי | נוירולוגי | נפשי | לוקו- מוטורי | ראיה | פיגור שכלי | אחר/ לא ידוע |
|-----------------|--------|-------|-----------------|-----------|------|-----------------|------|---------------|-----------------|
| עולים חדשים | 100.0 | 13.8 | 8.6 | 31.1 | 5.8 | 8.3 | 5.1 | 11.5 | 15.6 |
| סה"כ מקבלי שר"מ | 100.0 | 15.0 | 12.0 | 30.7 | 8.2 | 8.4 | 11.2 | 12.1 | 2.3 |

כלוח מס. 33 ניתן לראות כי אין הבדל בולט בין אוכלוסית העולים ובין כלל מקבלי גמלת שר"מ. לעומת זאת, שיעור העולים החדשים שראיתם פגומה נמוך מהשיעור המקביל של סה"כ מקבלי גימלת שר"מ הסובלים מאותו סוג של ליקוי (5.4% לעומת 11.2%, בהתאמה).

נספח א'

נתוני פרופיל סניפים - מרץ 1994

לוח 1: מקבלי קצבת נכות, לפי סניף ומצב משפחתי (אחוזים)

| סניף | נשוי | רווק | נפרד/גרזש/אלמן |
|--------------|------|------|----------------|
| סך הכל | 52 | 35 | 13 |
| טבריה | 54 | 34 | 12 |
| עפולה | 58 | 30 | 12 |
| נצרת | 62 | 32 | 6 |
| נהריה | 58 | 32 | 10 |
| הקריות | 54 | 30 | 16 |
| חיפה | 46 | 37 | 17 |
| חדרה | 55 | 35 | 10 |
| נתניה | 54 | 34 | 12 |
| כפר סבא | 49 | 40 | 11 |
| פתח תקוה | 52 | 35 | 13 |
| רמלה | 58 | 31 | 11 |
| רחובות | 55 | 34 | 12 |
| תל אביב | 37 | 44 | 29 |
| יפו | 54 | 31 | 15 |
| רמת גן | 45 | 41 | 14 |
| ירושלים | 45 | 42 | 13 |
| מזרח ירושלים | 49 | 48 | 3 |
| באר שבע | 56 | 31 | 13 |

חלקם של הנכים הבודדים גבוה במיוחד בתל אביב בגין ייצוג יתר של פרוזים/גרזשים: בסניפי מזרח ירושלים, ירושלים ותל אביב מספר הרווקים גבוה במיוחד (48% לעומת 35% בממוצע ארצי), ובסניף נצרת אחוז הנשואים גבוה במיוחד.

לוח 2: מקבלי קצבת נכות, לפי סניף ומקור הכנסה (אתוזים)

| סניף | סך הכל | כלי הכנסות בכלל | עם הכנסות של הזכאי בן/בת זוג |
|--------------|--------|-----------------|------------------------------|
| סך הכל | 100 | 74 | 26 |
| טבריה | 100 | 76 | 24 |
| עפולה | 100 | 73 | 27 |
| נצרת | 100 | 89 | 11 |
| נהריה | 100 | 75 | 25 |
| הקריות | 100 | 66 | 34 |
| חיפה | 100 | 65 | 35 |
| חדרה | 100 | 82 | 18 |
| נתניה | 100 | 74 | 26 |
| כפר סבא | 100 | 73 | 27 |
| פתח תקוה | 100 | 66 | 34 |
| רמלה | 100 | 70 | 30 |
| רחובות | 100 | 74 | 26 |
| תל אביב | 100 | 75 | 25 |
| יפו | 100 | 71 | 29 |
| רמת גן | 100 | 72 | 28 |
| ירושלים | 100 | 75 | 25 |
| מזרח ירושלים | 100 | 89 | 11 |
| באר שבע | 100 | 72 | 28 |

אזורים שבהם מספר הנכים ללא הכנסות גבוה מהממוצע הארצי הם: מזרח ירושלים, נצרת, חדרה. אזורים שבהם המצב הכלכלי של הנכים שפיר יחסית לממוצע הארצי הם: חיפה, הקריות, פתח תקוה.

לוח 3: שיעורי האישורים, לפי סניף (מאי 1993 עד אפריל 1994)

| סניף | סך הכל החלטות (מספר) | מתוכן: % אישורים |
|----------|-------------------------|------------------|
| סך הכל | 31,321 | 60.1 |
| טבריה | 1,246 | 56.0 |
| עפולה | 1,204 | 64.9 |
| נצרת | 2,093 | 53.8 |
| נהריה | 1,982 | 58.2 |
| הקריות | 1,498 | 63.6 |
| חיפה | 1,916 | 69.0 |
| חדרה | 2,096 | 51.4 |
| נתניה | 1,310 | 54.9 |
| כפר סבא | 1,394 | 68.5 |
| פתח תקוה | 1,411 | 67.5 |
| רמלה | 1,393 | 63.8 |
| רחובות | 3,361 | 58.1 |
| תל אביב | 1,503 | 67.7 |
| יפו | 2,500 | 59.4 |
| רמת גן | 1,355 | 72.8 |
| ירושלים | 2,390 | 54.4 |
| באר שבע | 2,669 | 54.3 |

שיעור האישורים שונה באופן משמעותי לפי סניפים: הוא נע בין 51.4% בסניף חדרה עד 72.8% בסניף רמת גן, לעומת 60.1% בממוצע הארצי. השיעורים הגבוהים במיוחד נרשמים בסניפים רמת גן (72.8%), חיפה (69%), כפר סבא (68.5%), תל אביב (67.7%) ופתח תקוה (67.5%).

לוח 4: מקבלי קצבת נכות, לפי דרגת אי-כושר וסניף

| לא ידוע | 100% | 74% | 65% | 60% | סך הכל | סניף |
|---------|------|-----|------|------|--------|--------------|
| 0.2 | 79.3 | 2.2 | 6.9 | 11.4 | 100.0 | סך הכל |
| 0.1 | 84.3 | 2.4 | 5.1 | 8.1 | 100.0 | טבריה |
| 0.1 | 82.7 | 2.1 | 6.2 | 8.9 | 100.0 | עפולה |
| - | 79.1 | 2.1 | 6.0 | 12.8 | 100.0 | נצרת |
| 0.1 | 75.4 | 1.8 | 5.9 | 16.8 | 100.0 | נהריה |
| 0.3 | 79.1 | 2.1 | 7.2 | 11.3 | 100.0 | הקריות |
| 0.1 | 85.1 | 1.8 | 5.3 | 7.7 | 100.0 | חיפה |
| 0.2 | 83.9 | 1.0 | 5.4 | 9.4 | 100.0 | חדרה |
| 0.1 | 84.7 | 0.8 | 4.4 | 10.0 | 100.0 | נתניה |
| 0.3 | 87.3 | 0.9 | 4.7 | 6.8 | 100.0 | כפר סבא |
| 0.1 | 83.3 | 1.1 | 8.6 | 6.9 | 100.0 | פתח תקוה |
| 0.2 | 80.6 | 2.4 | 6.1 | 10.7 | 100.0 | רמלה |
| 0.3 | 73.0 | 4.4 | 8.4 | 13.9 | 100.0 | רחובות |
| - | 86.8 | 0.9 | 3.8 | 8.5 | 100.0 | תל אביב |
| 0.2 | 72.7 | 1.3 | 11.7 | 14.1 | 100.0 | יפו |
| 0.1 | 76.3 | 5.3 | 9.2 | 9.1 | 100.0 | רמת גן |
| 0.3 | 79.3 | 2.7 | 6.2 | 11.5 | 100.0 | ירושלים |
| 0.1 | 74.5 | 2.2 | 6.6 | 16.6 | 100.0 | מזרח ירושלים |
| 0.4 | 74.1 | 2.3 | 6.5 | 16.7 | 100.0 | באר שבע |

לוח 5: סוג הזכאות, לפי סניף (אחוזים)

| זמנית | צמיתה | סך הכל | סניף |
|-------|-------|--------|--------------|
| 16.2 | 83.8 | 100 | סך הכל |
| 19.9 | 80.1 | 100 | טבריה |
| 16.0 | 84.0 | 100 | עפולה |
| 21.0 | 79.0 | 100 | נצרת |
| 12.6 | 87.4 | 100 | נהריה |
| 23.9 | 76.1 | 100 | הקריות |
| 20.7 | 79.3 | 100 | חיפה |
| 16.5 | 83.5 | 100 | חדרה |
| 18.0 | 82.0 | 100 | נתניה |
| 16.4 | 86.6 | 100 | כפר סבא |
| 11.4 | 88.6 | 100 | פתח תקוה |
| 13.6 | 86.4 | 100 | רמלה |
| 16.0 | 84.0 | 100 | רחובות |
| 8.8 | 91.2 | 100 | תל אביב |
| 16.5 | 83.5 | 100 | יפו |
| 12.5 | 87.5 | 100 | רמת גן |
| 16.5 | 83.5 | 100 | ירושלים |
| 17.5 | 82.5 | 100 | מזרח ירושלים |
| 15.2 | 84.8 | 100 | באר שבע |

שני סניפים יוצאים דופן ביחס לסוג הזכאות: סניף תל אביב עם השיעור הגבוה במיוחד של נכים בעלי מעמד צמית (91.2%), וסניף הקריות עם השיעור הנמוך במיוחד (75.8%) לעומת הממוצע הארצי (83.6%).

נספח ב'

נתונים נבחרים לשנת 1995

לוח מס. 1: מקבלי קצבת נכות, לפי גיל ומין (אוקטובר 1995)

| 65-61 | 60-55 | 54-45 | 44-35 | 34-18 | סך הכל | |
|-------|--------|--------|--------|--------|--------|-----------------------|
| 9,688 | 18,401 | 22,866 | 21,040 | 22,794 | 94,789 | סך הכל מספרים |
| 100.0 | 100.0 | 100.0 | 100.0 | 100.0 | 100.0 | אחוזים |
| 100.0 | 55.8 | 49.4 | 51.4 | 56.4 | 58.0 | גברים (%) |
| * | 44.2 | 50.6 | 48.6 | 43.6 | 42.0 | נשים (%) |
| * | 65.0 | 66.8 | 72.3 | 84.7 | 72.3 | מהן: נשים מבוטחות (%) |
| * | 35.0 | 33.2 | 27.7 | 15.3 | 17.7 | עקרות בית (%) |

* נשים בקבוצת גיל זו זכאיות לקצבת זקנה.

לוח מס. 2: מקבלי קצבת נכות, לפי קבוצת ליקוי עיקרי* ומין (אוקטובר 1995)
(אחוזים)

| לא ידוע | אחר | אורגניטלי *** | לוקו- מוטורי | ראיה | נורולוגי *** | פיגור שכלי | פנימי *** | נפש | סה"כ | | מין |
|---------|-----|------------------|-----------------|------|-----------------|---------------|--------------|------|------|--------|-----------------|
| | | | | | | | | | אחוז | מספרים | |
| 5.0 | 2.2 | 2.7 | 7.3 | 7.1 | 10.5 | 12.5 | 23.7 | 29.0 | 100 | 94,628 | סך הכל |
| 5.0 | 2.0 | 2.2 | 6.2 | 7.4 | 10.6 | 11.6 | 25.2 | 29.8 | 100 | 54,822 | גברים |
| 5.8 | 2.6 | 2.9 | 7.9 | 6.2 | 10.1 | 17.8 | 17.8 | 28.9 | 100 | 28,760 | נשים מבוטחות |
| 2.8 | 1.8 | 4.3 | 11.4 | 8.3 | 11.1 | 3.4 | 31.2 | 25.7 | 100 | 11,046 | עקרות בית |

* סעיף חליקוי בעל אחוז הנכות הרפואית הגבוה ביותר.

** לקוי פנימי - נעיקר בתחום הקרדיולוגי וחריאתי.

*** ליקוי נורולוגי - נעיקר שיתוקים.

**** מחלות בדרכי השתן, הכליות, מערכות מין וחשדיים.

לוח מס. 3: מקבלי קצבת נכות, לפי דרגת אי-כושר (אוקטובר 1995)

| מקבלי קצבת נכות | סך הכל | 60 | 65 | 74 | 100 |
|-----------------|--------|--------|-------|-------|--------|
| במספרים | 94,570 | 10,243 | 6,259 | 1,971 | 76,097 |
| באחוזים | 100.0 | 10.8 | 6.6 | 2.1 | 80.5 |

לוח מס. 4: מקבלי קצבת נכות, לפי סוג ליקוי עיקרי ולפי סוג זכאות (אוקטובר 1995) (באחוזים)

| סוג זכאות | סך הכל | פנימית | אורגנטלי | נורולוגיה | נפש | לוקומוטורי | ראייה | אף אוזן גרון | עור | פיגור שכלי | אחר ולא ידוע |
|---------------|--------|--------|----------|-----------|--------|------------|-------|--------------|-----|------------|--------------|
| סך הכל מספרים | 94,628 | 22,375 | 2,514 | 9,943 | 27,468 | 6,928 | 6,745 | 1,634 | 427 | 11,836 | 4,758 |
| אחוזים | 100 | 100 | 100 | 100 | 100 | 100 | 100 | 100 | 100 | 100 | 100 |
| צמיתות | 86 | 78 | 82 | 85 | 86 | 78 | 89 | 85 | 84 | 98 | - |
| זמניות | 14 | 22 | 18 | 15 | 14 | 22 | 11 | 15 | 16 | 2 | - |

לוח מס. 5: מקבלי גמלה לשירותים מיוחדים, לפי: מין וגיל
(אוקטובר 1995)

| מין | סך הכל | 34-18 | 44-35 | 54-45 | 59-55 | 64-60 | 65+ |
|------------------|--------|-------|-------|-------|-------|-------|-------|
| סך הכל מספרים | 10,435 | 2,139 | 1,431 | 1,873 | 1,568 | 1,814 | 1,610 |
| אחוזים | 100.0 | 100.0 | 100.0 | 100.0 | 100.0 | 100.0 | 100.0 |
| גברים (%) | 52.4 | 54.7 | 46.4 | 43.2 | 40.4 | 57.4 | 71.6 |
| נשים מבוטחות (%) | 33.8 | 41.1 | 39.8 | 37.0 | 38.0 | 27.2 | 18.1 |
| עקרות בית (%) | 13.8 | 4.2 | 13.8 | 19.8 | 21.6 | 15.4 | 10.3 |

לוח מס. 6: קשישים המקבלים שר"מ וכלל מקבלי שר"מ, לפי ליקוי עיקרי (אוקטובר 1995)

| אובלוסייה | סך הכל (מספרים) | אחוזים | | | | | | | | |
|-------------------|-----------------|--------|------|------------|------------|-----|--------------|------|------------|-----|
| | | סך הכל | פנמי | אורוגניטלי | נוירו-לוגי | נפש | מוטורי-לוקו- | ראיה | פיגור שכלי | אחר |
| קשישים מקבלי שר"מ | 2,185 | 100.0 | 17.2 | 8.5 | 32.0 | 8.0 | 11.2 | 17.0 | 1.8 | 4.3 |
| סה"כ מקבלי שר"מ | 10,435 | 100.0 | 15.6 | 11.4 | 30.7 | 8.1 | 8.4 | 10.9 | 11.9 | 3.0 |

לוח מס. 7: עולים מקבלי שר"מ, לפי מין וגיל (אוקטובר 1995)

| מין | סך הכל | 34-18 | 44-35 | 54-45 | 59-55 | 64-60 | 65+ |
|---------------|--------|-------|-------|-------|-------|-------|-------|
| סך הכל מספרים | 1,152 | 203 | 211 | 254 | 229 | 173 | 82 |
| אחוזים | 100.0 | 100.0 | 100.0 | 100.0 | 100.0 | 100.0 | 100.0 |
| גברים מבוטחים | 58.4 | 64.0 | 50.3 | 47.2 | 43.2 | 78.6 | 100.0 |
| נשים מבוטחות | 29.6 | 33.5 | 37.4 | 37.0 | 32.3 | 15.0 | - |
| עקרות בית | 12.0 | 2.5 | 12.3 | 15.8 | 24.5 | 6.4 | - |

לוח מס. 8: עולים וכלל מקבלי שר"מ, לפי ליקוי עיקרי (אוקטובר 1995)

| אוכלוסייה | סך הכל | פנימי | אורו-גניטלי | נוירולוגי | נפשי | לוקו-מוטורי | ראיה | פיגור שכלי | אחר/לא ידוע |
|-----------------|--------|-------|-------------|-----------|------|-------------|------|------------|-------------|
| עולים חדשים | 100.0 | 14.6 | 9.2 | 30.5 | 5.8 | 9.4 | 6.0 | 11.3 | 13.2 |
| סה"כ מקבלי שר"מ | 100.0 | 15.6 | 11.4 | 30.7 | 8.1 | 8.4 | 10.9 | 11.9 | 3.0 |

ניתן להזמין פרסומים במוסד לביטוח לאומי, מינהל המחקר והתכנון,
שד' ויצמן 13, ירושלים 91909, טל. (02)709579
