



המוסד לביטוח לאומי

מינהל המחקר והתכנון

**מקבלי
דמי פגיעה
1988**

סקר מס' 74

ירושלים, תמוז התש"ן, יולי 1990

המוסד לניטוח לאומי
מינהל המחקר והתכנון

מקבלי דמי פגיעה - 1988

מאת:

רבקה פריאור

ירושלים, תמוז התש"ן, יולי 1990

ה ק ד מ ה

במסגרת ביטוח נפגעי עבודה, זכאי לדמי פגיעה כל עובד שכיר ועצמאי, אשר בשל תאונה בדרך לעבודה או במקום העבודה, אינו מסוגל לעסוק בעבודתו. דמי הפגיעה ניתנים עד למקסימום של 182 יום ומחושבים על בסיס הכנסת העובד בתקופה שקדמה לפגיעה, תוך עיזכונים המוגדרים בחוק. בהגדרה, מהווה גמלה זו גמלה זמנית המיועדת לסייע לעובד בתקופת אי-הכושר, תקופה שבו זקוק העובד לטיפול רפואי, אישפוז וכו'.

דו"ח זה הינו הראשון בסדרת דו"חות שנתיים בנושא ומציג נתונים לגבי מקבלי דמי פגיעה בשנת 1988/89, מספר ימי תשלום וסך כל התשלומים שהועברו על ידי המוסד לגמלה זו, תוך הפרדה בין שכירים ועצמאים ותוך התייחסות למקום התאונה. אוכלוסיית המקבלים מתוארת על פי מספר נתונים דמוגרפיים בסיסיים. כמו כן משווה הדו"ח בין סניפי המוסד מבחינת היקף וסוג המקבלים.

הדו"ח הוכן על ידי גב' ר. פריאור, סגנית מנהלת מחלקה במינהל מחקר ותכנון, המלווה את עבודת המוסד לביטוח לאומי בתחום נפגעי עבודה.

ברנדה מורגנשטיין

מנהלת מחלקת מחקר גמלאות ארוכות מועד

הזכאות לדמי פגיעה

סעיפים 48 ו-49 לחוק הביטוח הלאומי מגדירים את הזכות לדמי פגיעה. מסעיפים אלה עולה כי:

- מבוטח, שפגיעה בעבודה גרמה לו שאינו מסוגל לעבודתו ואף לא לעבודה מתאימה אחרת, ישלם לו המוסד דמי פגיעה בעד פרק הזמן בו אינו מסוגל כאמור.
- לא ישולמו דמי פגיעה, בקשר לפגיעה אחת, בעד יותר מעשרים וששה שבועות.
- בעד יום הפגיעה לא ישולמו דמי פגיעה אולם המעביד ישלם לנפגע שכר אותו יום.
- בעד שני הימים הראשונים שלאחר יום הפגיעה, בהם לא היה המבוטח מסוגל לעבודתו, לא ישולמו דמי פגיעה, אלא אם לא היה המבוטח מסוגל לעבודה כאמור שנים עשר יום לפחות בנוסף ליום הפגיעה.

גובה דמי הפגיעה

דמי הפגיעה ליום הם 75% משכר עבודתו הרגיל של המבוטח, אך לא יותר ממקסימום הקבוע בחוק.

יצויין כי ייתכנו מצבים בהם לא עבד המבוטח את מלוא התקופה שקדמה לפגיעה. במקרים כאלה עלולים דמי הפגיעה להיות נמוכים יותר בשל העובדה שההכנסה לפיה הם חושבו לא היתה הכנסה מלאה.

סכום המקסימום כמרץ 1989 (סוף תקופת הדו"ת) היה:

לשכיר 132.15 ש"ח ליום

לעצמאי 176.20 ש"ח ליום

דמי הפגיעה מתעדכנים, התל מהיום ה-91 בשיעור הפיצוי כמשמעותו בחוק.

ב-1 בינואר כל שנה מתעדכנים דמי הפגיעה עפ"י שיעור התנודות בשכר הממוצע בניכוי העדכונים שנעשו כמהלך השנה. מקסימום דמי הפגיעה מתעדכן 4 פעמים בשנה (ינואר, אפריל, יולי ואוקטובר), בדומה לעדכון התקרה לתשלום דמי ביטוח.

מתכונת הדו"ח

הדו"ח המוגש להלן מפרט התפלגויות של אוכלוסיית מקבלי דמי הפגיעה בתקופה 1.4.88 עד 31.3.89.

מקור המידע הוא קובץ התשלומים של דמי הפגיעה בו כלולים כל נתוני התביעות, ההחלטות והוראות התשלום הנובעות מהחלטות אלה.

הדו"ח מתייחס ל-59,168 איש שקיבלו דמי פגיעה בתקופה האמורה ללא התייחסות לתאריך קרות התאונה.

הדו"ח מציג נתונים על הנפגעים - פילוגם לפי מעמדם בעבודה (שכירים או עצמאים); נתונים על מקום התאונה (בעבודה או בדרך לעבודה וממנה); מין הנפגע, מצב משפחתי וכד'. בנוסף, כלולים בדו"ח נתונים על הימים בגינם שולמו דמי פגיעה ועל סך התשלומים.

כמהלך הכנת הדו"ח התעוררו מספר שאלות אשר פתרון מצריך עריכת מחקרים בתחומים ספציפיים. שאלות אלה עם מספר כיווני מחשבה אפשריים, מועלות אף הן בדו"ח אולם בדיקתן תעשה בנפרד.

מקבלי דמי הפגיעה בשנת 1988/89

בתקופה 1.4.88 עד 31.3.89 התקבלו בסניפי המוסד 70,695 תביעות לדמי פגיעה בגין פגיעות שארעו למבוטחים באותה תקופה או קודם.

כ-63,782 תביעות לדמי פגיעה אושרו באותה תקופה. אישורים אלה מתייחסים לתביעות שהוגשו בתקופה האמורה או לתביעות שהוגשו לפני 31.3.88 אך טרם טופלו עד אותו תאריך.

במהלך שנת 1988/89 שולמו דמי פגיעה ל-59,168 איש. 87.1% מתוכם (51,535) היו שכירים ו-12.9% (7,633) היו עצמאים בעת הפגיעה.

מספר הימים בענורם שילם המוסד דמי פגיעה הסתכם ג-1,460,103 כאשר 85% (1,238,866) הם ימי דמי פגיעה ששולמו לעובדים שכירים וכ-15% (229,237) שולמו לעובדים עצמאים.

היקף התשלומים לדמי פגיעה הגיע לכ-49.3 מיליון ש"ח. כ-77.7% לעובדים שכירים וכ-22.3% לעצמאים (38.3 מיליון ש"ח ו-11 מיליון ש"ח בהתאמה).

מגמות התפתחות

בשנת 1981 הונהגה במוסד מערכת ממוכנת לתשלום דמי פגיעה לנפגעי עבודה. הנהגת מערכת זו מאפשרת קבלת נתונים מדוייקים יותר על התשלומים המבוצעים ועל מקבלי התשלום. המערכת הופעלה בצורה סדירה ושוטפת בשנת 1982. לאור זאת, בבואנו לכתון את השינויים על פני שנים במספר מקבלי דמי הפגיעה ובמספר ימי התשלום, נתייחס לנתונים משנת 1983 ואילך. סדרת הנתונים המוצגת כלוח 1 לעיל מלמדת כי בשנת 1983 היה מספר הנפגעים כ-58,000 בשנת 1983. מאז ועד שנת 1988 מספר הנפגעים נע בין 57,000 לבין 59,800.

לוח 1: מקבלי זמי פגיעה ומספר ימי תשלום לפי מעמד בעבודה
1988-1983

מספר ימי תשלום			מספר מקבלים			שנה
סה"כ	עצמאים	שכירים	סה"כ	עצמאים	שכירים	

מספרים מוחלטים

1,124,344	174,734	949,610	57,970	6,941	51,029	1983
1,125,779	176,244	949,535	59,751	6,974	52,777	1984
1,086,928	165,633	921,295	56,921	6,619	50,302	1985
1,133,285	169,035	964,250	57,823	6,472	51,351	1986
1,210,075	183,961	1,026,114	57,034	6,959	50,075	1987
1,468,103	229,237	1,238,866	59,168	7,633	51,535	1988

שיעור השינוי באחוזים משנה לשנה

-	-	-	-	-	-	1983
100.1	100.9	100.0	103.1	100.5	103.4	1984
96.5	94.0	97.0	95.3	94.9	95.3	1985
104.3	102.1	104.7	101.6	97.8	102.1	1986
106.8	108.8	106.4	98.6	107.5	97.5	1987
121.3	124.6	120.7	103.7	109.7	102.9	1988

גם במספר ימי התשלום אנו מבחינים בתנודות לאורך התקופה מכ-1.2 מיליון ימים בראשיתה לכ-1.1 מיליון בהמשך ולרמה של כ-1.5 מיליון ימים בסיומה.

יש לשים לב לכך שמספר הנפגעים בשנת 1988 דומה למספר הנפגעים בשנת 1984, אולם במספר ימי התשלום חל גידול של כ-130% גידול זה מתבטא הן בימי התשלום לשכירים והן בימי התשלום לעצמאיים.

אחת הסיבות האפשריות לגידול זה היא העלייה במספר תאונות הדרכים אשר פגיעתן הנה חמורה יחסית.

הקשר בין ימי התשלום לבין מספר הנפגעים מתבטא במוצע הימים לנפגע המוצג בלוח 2 לעיל.

לוח 2: ממוצע ימים לנפגע, לפי מעמד בעבודה
1988-1982

שנה	שכירים	עצמאים	סה"כ
1982	16.5	23.4	17.2
1983	18.6	25.2	19.4
1984	18.0	25.3	18.8
1985	18.3	25.0	19.1
1986	18.8	26.1	19.6
1987	20.5	26.4	21.2
1988	24.0	30.0	24.8

מלוח זה רואים כי במהלך התקופה חל גידול במספר ימי התשלום הממוצע לנפגע מרמה של כ-17 ימים כ-1982 לרמה של כ-25 ימים ב-1988.

להערכתנו, החמרה זו נובעת ממספר סיבות אפשריות:

1. במהלך התקופה גדל חלקן של תאונות הדרכים בתוך כלל התאונות, ותאונות אלה, חומרתן גבוהה יותר.
2. יתכן שמסיבות שונות, אנשים נמנעים מלתבוע את המוסד על פגיעות קלות יחסית.

מעמד בעבודה

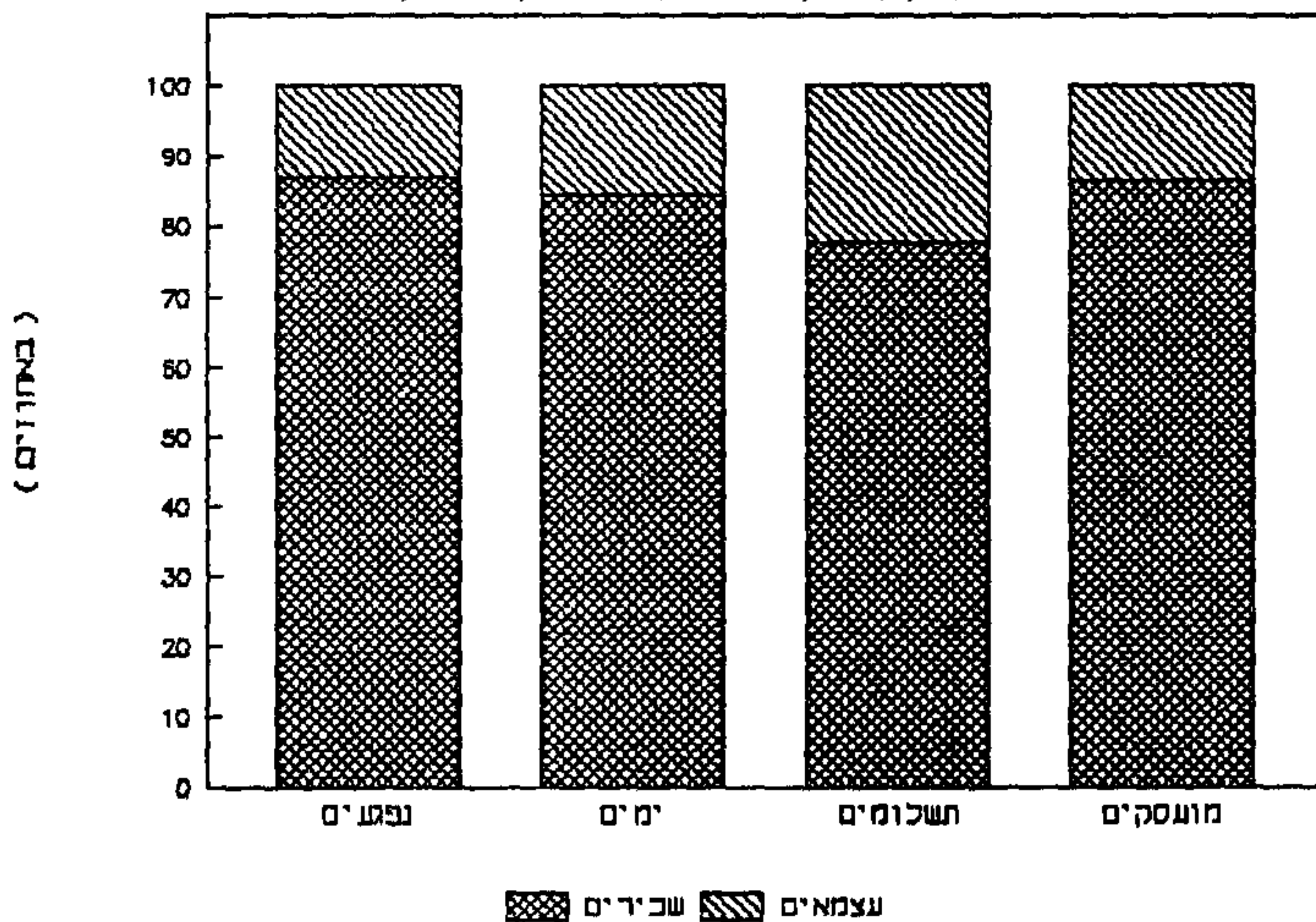
לוח 3 להלן והגרף שבעמוד הבא מרכז את מספר המקבלים, מספר הימים בנינם שולמו דמי פגיעה ואת היקף התשלומים, תוך חלוקה לשכירים ולעצמאים. בגרף מוצגת גם התפלגות המועסקים במשק כאותה חלוקה.

לוח 3: מקבלי דמי פגיעה, ימים ותשלומים, לפי מעמד בעבודה

אחרונים			מספרים מוחלטים			
עצמאים	שכירים	סה"כ	עצמאים	שכירים	סה"כ	
12.9	87.1	100.0	7,633	51,535	59,168	מקבלי דמי פגיעה
15.6	84.4	100.0	229,237	1,238,866	1,468,103	מספר ימי תשלום
22.3	77.6	100.0	10,996,358	38,302,087	49,298,445	סך התשלומים
-	-	-	30.0	24.0	24.7	ממוצע ימים לנפגע
-	-	-	1,440.6	743.2	838.2	תשלום ממוצע לנפגע
-	-	-	47.9	30.9	33.8	תשלום ממוצע ליום

השוואת היחס בין שכירים ועצמאים

בנפגעים, בימים, בתשלומים ובמועסקים במשק



התפלגות המועסקים לפי מעמדם בעבודה מראה כי בשנת 1988, כ-13.6% מהם היו עצמאים, והיתרה - 86.4%, היו שכירים (לרבות חכרי קואופרטיבים וחכרי קיבוצים).

כלומר, אין כמעט הבדל בין אחוז הנפגעים השכירים לבין אחוז העובדים השכירים בתוך כלל המועסקים.

עיון בלוח לעיל מלמדנו כי מספר ימי התשלום לעובדים העצמאים גבוה יחסית למספר ימי התשלום לשכירים וכן גם היקף התשלומים. פערים אלה מוצאים ביטויים הן בתפלגות (באחוזים) של מספר ימי התשלום ושל סך התשלומים, והן כאשר מסתכלים על ממוצע הימים לנפגע ועל התשלום הממוצע ליום.

דמי הפגיעה הממוצעים ליום ששולמו לעובד עצמאי גבוהים בכ-35% מאלה אשר שולמו לשכיר, את ההבדל הזה ניתן להסביר בשילוב שני גורמים עקריים:

1. מקסימום דמי הפגיעה ליום לעובד שכיר מחושב לפי 3 פעמים השכר הממוצע ואילו מקסימום דמי הפגיעה ליום לעובד עצמאי מחושב עפ"י 4 פעמים השכר הממוצע.

2. התפלגות ההכנסות של העצמאים גבוהה בכ-10% מזו של השכירים.

תחום נוסף בו אנו מוצאים הבדלים בין השכירים לבין העצמאים הוא מספר ימי הפגיעה הממוצע לנפגע. מתברר שמספר ימי הפגיעה לנפגע שכיר נמוך ממספר הימים הממוצע לנפגע עצמאי בכ-20%.

אחד ההסברים האפשריים לכך, אם כי אין הוא בדוק דיו, הוא שהעצמאים, ביודעם שכל יום היעדרות מן העבודה יפגע בהכנסתם השוטפת, נמנעים מלדווח על פגיעות קלות, ואם הם כבר פונים למוסד לביטוח לאומי זה כאשר הפגיעה הנה תמורה ואינה מאפשרת המשך עבודה לתקופה ממושכת.

לוחות 1 ו-2 בנספח הלוחות מציגים את התפלגות הנפגעים, ימי דמי הפגיעה וסך התשלומים לפי סניף ולפי מעמד בעבודה. לוח 3 בנספח מציג את הממוצעים (מספר ימים לנפגע, תשלום ממוצע לנפגע ותשלום ממוצע ליום) לפי אותן קטגוריות.

ההתפלגויות בין הסניפים, ינותחו בהרחבה בסעיף ז' בהמשך. כאן נציין רק כי השוואתן מראה כי משקל השכירים גבוה יחסית בנצרת, נהריה, חיפה, תל-אביב וירושלים. אולם, כהכירנו את התפלגות התעסוקה כרחבי הארץ, אין בעובדה זו כדי להפתיע. אחוז העצמאים גבוה יחסית בנתניה, כפר-סבא ויפו. גם עובדה זו מתיישבת עם הידיעה על התפלגות המועסקים באיזורים אלה לפי

מקום התאונה

כאמור, תאונה בעבודה היא תאונה שארעה למבוטח תוך כדי ועקב עיסוקו במשלח ידו. על פי ההגדרות, נכללת בהגדרה זו גם תאונה שקרתה למבוטח כדרכו לעבודה או ממנה. המושג בדרך לעבודה או ממנה עבר בשנים האחרונות, בעקבות פסיקת בתי-הדין, שינויים והרחבות. כך למשל, הובלת ילד לגן הילדים, בדרך לעבודה, אינה נחשבת עוד סטייה בדרך ואינה שוללת זכאות לדמי פגיעה אם קורית תאונה. הרחבת ההגדרות, כמו גם התרבות מספר תאונות הדרכים בארץ, גרמו לעליית משקלן של התאונות בדרך לעבודה וממנה מרמה של כ-7% בראשית שנות השבעים לרמה של כ-11% השנה.

אין הכדל בין שכירים לבין עצמאים בהתייחס לאספקט של מקום התאונה.

לוח 4 להלן מפרט את מספר מקבלי דמי הפגיעה, מספר ימי התשלום וסך התשלומים לפי מקום התאונה, ולפי המעמד בעבודה של הנפגעים. מעיון כלוח זה רואים כי כ-11% מהתאונות (הן אצל שכירים והן אצל עצמאים) הן תאונות בדרך לעבודה וממנה.

אצל השכירים, כ-15% מימי התשלום הם בגין תאונות שנגרמו בדרך לעבודה וממנה ואילו אצל העצמאים, משקלם של ימים אלה הוא כ-13%. גם בסך התשלומים היחס דומה: כ-14% מהתשלומים לשכירים הם בגין תאונות בדרך לעבודה וממנה וכ-12.6% מהתאונות של עצמאים.

לוח 4: מקבלי דמי פגיעה, ימים ותשלומים לפי מקום התאונה ומעמד בעבודה

עצמאים		שכירים		סה"כ		מקום התאונה			
ימי התשלום	מקרים	ימי התשלום	מקרים	ימי התשלום	מקרים	ימי תשלום	מקרים		
(באלפי ש"ח)		(באלפי ש"ח)		(באלפי ש"ח)					
מספרים מוחלטים									
10,996.4	229,237	7,633	38,302.1	1,238,866	51,535	47,298.4	1,468,103	59,168	סה"כ
1,395.4	30,099	842	5,581.1	185,117	5,571	6,976.5	215,216	6,413	תאונות בדרך
9,595.5	199,019	6,787	32,622.0	1,049,784	45,782	42,217.5	1,248,803	52,569	תאונות בעבודה
5.5	119	4	99.0	3,965	182	101.4	4,084	186	אחר ולא ידוע
אחוזים									
12.6	13.1	11.0	14.5	14.9	10.8	14.1	14.6	10.8	תאונות בדרך
87.2	86.8	88.9	85.1	84.7	88.9	85.6	85.0	88.8	תאונות בעבודה
0.2	0.1	0.1	0.4	0.4	0.3	0.3	0.4	0.4	אחר ולא ידוע

לוח 5 ממחיש בצורה חזקה יותר כי חומרתן של התאונות בדרך לעבודה וממנה גבוהה (הן אצל השכירים והן אצל העצמאים) יחסית לחומרת התאונות הקורות בעבודה, וזאת על פי ממוצע הימים למקרה. הלוח מציג את ממוצע הימים לנפגע והתשלום הממוצע ליום, לפי מקום התאונה ולפי המעמד בעבודה.

לוח 5: ממוצע ימים לנפגע ותשלום ממוצע ליום,
לפי מקום התאונה ומעמד בעבודה

מקום התאונה	סה"כ		שכירים		עצמאים	
	ממוצע ימים לנפגע	תשלום ממוצע ליום	ממוצע ימים לנפגע	תשלום ממוצע ליום	ממוצע ימים לנפגע	תשלום ממוצע ליום
סה"כ	24.8	33.6	24.0	30.7	30.0	48.0
תאונות בדרך	33.6	32.4	33.2	30.1	35.7	46.4
תאונות בעבודה	23.8	33.8	22.9	31.1	29.3	48.2
אחר ולא ידוע	22.0	25.6	21.8	25.0	30.0	46.2

מנתוני הלוח רואים בבירור שחומרת התאונות בדרך לעבודה וממנה, כפי שמתבטאת במספר הימים הממוצע לנפגע, גבוהה כהרבה מאשר חומרת התאונות הנגרמות בעבודה (33.6 ימים לנפגע בדרך לעומת 23.8 ימים לנפגע בעבודה), הן עבור עצמאים והן עבור שכירים.

עם זאת, כפי שכבר הזכרנו בסעיף הקודם, חומרת התאונות ככללותן של העצמאים (30 יום לנפגע) גבוהה יותר מזו של השכירים (24 יום לנפגע). הבדל זה נובע בעיקר מההבדל בחומרה בתאונות בעבודה (29.3 ימים לנפגע עצמאי לעומת 22.9 ימים לנפגע שכיר). הכדלים אלה כמעט נעלמים כשמדובר בתאונות הקורות בדרך לעבודה וממנה (35.7 ימים לנפגע עצמאי לעומת 33.2 ימים לשכיר).

לוח 4 בנספח מציג בצורה מפורטת את מספר מקבלי דמי הפגיעה, מספר ימי התשלום וסך התשלומים תוך הבחנה בין שכירים לבין עצמאים, בין תאונות בדרך לבין תאונות בעבודה, ותוך הפרדה בין גברים לבין נשים.

לוח 6 להלן מפרט, עפ"י אותן קטגוריות, את ממוצעי הימים וממוצעי התשלומים. בשל מיעוט הנפגעים תושבי השטחים לא מוצגת הפרדה בין תושבי ישראל לבין תושבי השטחים.

לוח 6: ממוצע ימים לנפגע ותשלום ממוצע ליום, לפי מקום התאונה, ומעמד בעבודה

ס ה " כ		תאונות בעבודה		תאונות בדרך	
תשלום ליום	ימים לנפגע	תשלום ליום	ימים לנפגע	תשלום ליום	ימים לנפגע

כל הנפגעים

33.6	24.8	33.2	23.8	32.4	33.6	סה"כ
35.9	24.9	35.2	23.9	36.8	34.7	גברים
21.6	24.6	21.0	22.9	22.3	31.1	נשים

ש כ י ר י ם

30.9	24.0	30.4	22.9	30.1	33.2	סה"כ
33.0	24.0	32.1	23.0	34.2	34.6	גברים
21.5	24.2	20.7	22.4	22.2	30.8	נשים

ע צ מ א י ם

48.0	30.0	48.2	29.3	46.4	35.7	סה"כ
49.8	29.9	50.0	29.3	48.5	35.2	גברים
24.2	31.3	24.2	29.8	24.5	42.8	נשים

הנפגעים לפי מין והרכב משפחתי

מהלוח לעיל, רואים כי אין הנדלים משמעותיים בחומרת התאונה בין גברים לבין נשים (24.9 ימים לנפגע לעומת 24.6 ימים לנפגעת). אולם, גובה התשלום הממוצע ליום אצל גברים, גבוה בכ-66% מהתשלום הממוצע לנשים (35.9 ש"ח ליום לגברים לעומת 21.6 ש"ח ליום לנשים).

כ-83.3% מן הנפגעים הם גברים וכ-16.7% הן נשים. חלוקה זו בין גברים לנשים שונה באופן משמעותי מפרופורציית הגברים והנשים בתוך כלל המועסקים. בשנת 1988 מספר המועסקים היה 1,453,100 איש מתוכם 885,200 (60.9%) היו גברים ו-568,100 (39.1%) היו נשים. יחד עם זאת, אין בנתונים אלה משום הפתעה וזאת בשל אופי התעסוקה השונה של גברים ושל נשים. אם נגדיר כ"ענפים בעלי סיכון" את ענפי החקלאות, התעשייה, החשמל, הבנייה והתחבורה, נראה שכ-61% מהגברים המועסקים מועסקים בענפים אלה לעומת כ-21% בלבד מהנשים המועסקות. כלומר, בשל אופי העבודה, הסיכוי לפגיעה, של הגברים, גבוה יותר מזה של הנשים אם מתייחסים לסוג העיסוק.

לאור זאת, אך טבעי הוא שבקרב הנפגעים, משקלם של הגברים יהיה גבוה יותר מאשר משקלם בכלל אוכלוסיית המועסקים.

לוח 5 בנספח מפרט את התפלגות מקבלי זמי הפגיעה לפי גודל המשפחה. עיון בלוח זה מלמדנו כי כמחצית מהנפגעים הם במשפחות בנות נפש אחת או שתיים, כ-11% מהנפגעים הם במשפחות בנות 3 נפשות, כ-15% במשפחות בנות 4 נפשות וכ-21% במשפחות בנות 5 נפשות ויותר.

בלוח רואים כי יש הבדלים, מבחינת מספר הנפשות במשפחה בין גברים לבין נשים ובין תושבי ישראל לבין תושבי השטחים. משקלן של הנשים הנפגעות שמספר הנפשות במשפחה הוא 1 או 2 הוא כ-60.9% לעומת כ-50.8% בלבד אצל הגברים. לעומת זאת כשמדובר בנפגעים ממשפחות בנות 5 נפשות ויותר, אצל הגברים הם מהווים כ-23% לעומת כ-15% בלבד אצל הנשים.

נתון נוסף שעולה מלוח זה הוא הרכב המשפחה השונה בין תושבי השטחים לבין תושבי ישראל. אצל תושבי השטחים, משקלם של הנפגעים ממשפחות בנות 3 ו-4 נפשות הוא נמוך יחסית (כ-11.8%) לעומת 26.2% אצל תושבי הארץ ואילו משקל הנפגעים ממשפחות בנות 5 נפשות ויותר הוא גבוה יחסית (30.3% לעומת 21.5%).

הלוח להלן מרכז נתונים אלה ומציגם במספרים מוחלטים.

לוח 7: מקבלי דמי פגיעה לפי מין, סוג תושבות ומס. נפשות במשפחה

5 נפשות ויותר	4 נפשות	3 נפשות	2 נפשות	יחיד	סה"כ	
---------------	---------	---------	---------	------	------	--

משקי בית באוכלוסייה הכללית

סך הכל	100.0	15.1	22.5	13.6	17.9	30.9
--------	-------	------	------	------	------	------

מקבלי דמי הפגיעה

סך הכל	59,168	13,532	17,542	6,618	8,633	12,844
--------	--------	--------	--------	-------	-------	--------

אחוזים	100.0	22.9	29.6	11.2	14.6	21.7
--------	-------	------	------	------	------	------

גברים	49,300	10,849	14,216	5,460	7,413	11,363
-------	--------	--------	--------	-------	-------	--------

נשים	9,868	2,682	3,327	1,158	1,220	1,481
------	-------	-------	-------	-------	-------	-------

תושבי ישראל	57,630	13,024	17,159	6,546	8,523	12,378
-------------	--------	--------	--------	-------	-------	--------

תושבי שטחים	1,538	508	383	72	109	466
-------------	-------	-----	-----	----	-----	-----

יצויין, כי בעוד כ-23% מכלל הנפגעים הם יחידים, הרי חלקם של היחידים בכלל האוכלוסייה הוא כ-15%. גם הנפגעים במשפחות בנות 2 נפשות מהווים אחוז גבוה יותר מאשר משקל משפחות בנות 2 נפשות באוכלוסייה. לעומת זאת במשפחות בנות 3 נפשות ויותר, שיעור הנפגעים נמוך יחסית לשיעור משפחות אלה באוכלוסייה.

התפלגות זו יכולה לרמז על סוגי עיסוקים של האוכלוסייה בשים לב להרכב המשפחתי. כלומר, ייתכן שהמשתייכים למשפחות גדולות יותר בוחרים בעיסוקים בעלי סיכון נמוך יחסית.

מספר ימי התשלום

כשנת 1988/89 שילם המוסד דמי פגיעה בגין 1,468,103 ימים. כ-15.6% מהם היו ימי אי כושר של עצמאים וכ-84.4% היו ימי אי כושר של שכירים.

כפי שהוזכר נסעיף זא' לעיל, חוק הניטוח הלאומי קובע שבעד יום הפגיעה לא משולמים דמי פגיעה. עוד קובע החוק כי שני הימים הראשונים שלאחר יום הפגיעה ישולמו רק כאשר תקופת אי הכושר נמשכת 12 ימים לפחות.

לוח 8 להלן מציג את ההתפלגות (באחוזים) של מקבלי דמי הפגיעה בשנת 1988/89 לפי מעמד בעבודה ולפי מספר ימי תשלום דמי הפגיעה.

לכ-53% מן הנפגעים, מספר ימי תשלום דמי הפגיעה מסתכם בפחות מ-12 ימים. כ-26.6% נוספים משתרע מספר ימי התשלום על פני 12 עד 27 ימים והשאר, כ-20%, תקופת אי הכושר שלהם (ונמקביל גם מספר ימי התשלום) ממושכת יותר.

גם בתחום זה, של מספר ימי התשלום יש הבדלים בין שכירים לבין עצמאים, כאשר אצל העצמאים עולה משקלן של התקופות הארוכות יותר ויורד משקלן של התקופות הקצרות יותר. עובדה זו מאשרת את שכר הוזכר בדבר מספר ימי הפגיעה הממוצע לנפגע שהוא גבוה יותר אצל עצמאים מאשר אצל השכירים.

לוח 8: מקבלי דמי פגיעה, לפי מעמד בעבודה
ולפי מספר ימי תשלום דמי פגיעה (באחוזים)

181-121	120-91	90-55	54-42	41-28	17-12	11-5	4-2	סה"כ	
2.1	1.9	4.8	3.9	7.6	26.6	39.9	13.2	100.0	סה"כ
2.0	1.9	4.5	3.7	7.1	25.4	41.1	14.3	100.0	שכיר
2.8	2.4	6.5	5.0	10.9	35.0	31.7	5.8	100.0	עצמאי

מקבלי דמי הפגיעה לפי סוג המקבל

חוק הכיטוח הלאומי מגדיר מספר מקרים בהם דמי הפגיעה אינם משולמים לנפגע עצמו אלא לגוף אחר. להלן פירוט מקרים אלה.

תקנה 22 - תשלום דמי הפגיעה באמצעות המעביד

השר רשאי להרשות למעביד, בתנאים שייקבעו על ידי המוסד, לשלם בשם המוסד דמי פגיעה לעובדיו. התנאי הנדרש מן המעביד על מנת שיוכל להכלל בהסדר זה הוא התחייבות לשלם את דמי הפגיעה במועד בו משולם השכר לעובדים, גם אם טרם התקבל אישור המוסד.

מעביד שהורשה כאמור, זכאי לעמלה בשיעור 2.5% מדמי הפגיעה ששולמו על ידיו בשם המוסד.

סעיף 51 לחוק - תמורת דמי פגיעה

מעביד המעסיק לפחות 500 עובדים ואשר חייב, בתוקף חוק, הסכם קיבוצי או חוזה עבודה, לשלם לעובדים שכר בעד הזמן שבעדו משתלמים דמי פגיעה בעבודה, אם אושר לכך, ישלם דמי ביטוח מופחתים. (הגדרה זו מופיעה בסעיף 162 לחוק).

סעיף 51 לחוק קובע כי מבוטח שמעבידו משלם דמי ביטוח מופחתים על פי סעיף 162 לחוק, לא ישולמו לו דמי פגיעה בקשר לפגיעה בעבודה, אך הוא זכאי לתמורת דמי פגיעה ממעבידו.

סעיף 137 - חלוקת קצבה של זכאי הנמצא במוסד

"נמצא הזכאי לקצבה במוסד וגוף ציבורי שהשר קבע בצו נושא ביותר ממחצית הוצאות החזקתו בו, תשולם הקצבה כחלקה לזכאי וכחלקה לגוף הציבור....".

כפי שנראה בלוח הנא, כ-67.7% מן התשלומים מבוצעים לתובע עצמו, כ-26.3% מהתשלומים מבוצעים עפ"י תקנה 22, כ-3.7% עפ"י סעיף 51 וכ-1.8% עפ"י סעיף 137.

לוח 9: מקבלי דמי הפגיעה לפי מעמד בעבודה ולפי סוג המקבל

סוג מקבל	מספרים מוחלטים			אחוזים		
	שכיר	עצמאי	סה"כ	שכיר	עצמאי	סה"כ
סך הכל	51,535	7,633	59,168	100.0	100.0	100.0
התובע	32,672	7,378	40,050	63.4	96.7	67.7
תקנה 22	15,587	-	15,587	30.2	-	26.3
סעיף 51	2,171	-	2,171	4.2	-	3.7
סעיף 137	952	134	1,086	1.8	1.8	1.8
אחר	153	121	274	0.3	1.6	0.5

בתחום זה של חלוקת הקצבה בין סוגי המקבלים השונים, לא ניתן להשוות בין השכירים לכין העצמאים זאת משום שסעיף 51 ותקנה 22 אינם חלים על עצמאים.

מקבלי דמי פגיעה לפי סניף

כרחבי הארץ פרושים 17 סניפים המטפלים בתביעות לדמי פגיעה. דווחים שוטפים על היקף הפעילות בכל סניף וסניף נתנים במהלך השנה בירחון החודשי. במסגרת זו של הירחון אנו מדווחים מידי חודש על מספר התביעות לדמי פגיעה, על מספר ההחלטות ועל האישורים והדחיות המתקבלים מידי חודש. לוחות 1 עד 3 כנספת הלוחות מציגים את מקבלי דמי הפגיעה, ימי התשלום וסך התשלומים לפי סניפי המוסד.

הלוח הראשון מציג את המספרים המוחלטים של מקבלי דמי הפגיעה, ימי התשלום וסך התשלומים לפי סניף ולפי מעמד בעבודה. הלוח השני מציג בתוך כל סניף, את אחוז השכירים ואחוז העצמאים מתוך הסה"כ, והלוח השלישי מציג את מספר הימים הממוצע לנפגע ואת התשלום הממוצע לנפגע וליום תוך הבחנה בין הסניפים ובין השכירים לבין העצמאים.

יש לשים לב לכך שהסניף המטפל בתביעת דמי הפגיעה אינו בהכרח הסניף הקרוב למקום מגוריו של הנפגע או הסניף הקרוב לאזור הגיאוגרפי בו קרתה התאונה. סניף זה הוא בדרך כלל הסניף בו מתנהל חשבון דמי הביטוח של המעביד.

מהנתונים בלוח 2 ננספח רואים כי בשלושת הסניפים הגדולים: ירושלים, תל-אביב וחיפה, אחוז השכירים בתוך כלל הנפגעים הוא גבוה יחסית ולעומתם בסניפים כמו יפו, נתניה וכפר-סבא, גבוה יחסית משקלם של הנפגעים העצמאים.

על אף העובדה שהן מספר הנפגעים השכירים והן מספר ימי הפגיעה שלהם כשלוש הערים הגדולות הנו גבוה יחסית, הרי שכאשר מדובר בתשלומי דמי הפגיעה יורד משקלם של השכירים בירושלים. פערים אלה מתבטאים, ובצורה בולטת יותר, כאשר מסתכלים על גובה דמי הפגיעה ליום (לוח 3 כנספת). בקרב השכירים, דמי הפגיעה ליום לנפגע שכיר הם 30.9 ש"ח בממוצע הארצי, בחיפה 36.5 ש"ח ליום, בת"א 37.1 ש"ח ליום ואילו בירושלים 27.8 ש"ח ליום.

בהתייחס לעצמאים, הסניפים בהם דמי הפגיעה ליום הינם גבוהים יחסית הם יפו ורמת-גן (55.3 ש"ח ליום ו-54.1 ש"ח ליום בהתאמה).

התפלגויות אלה של הנפגעים והימים לפי סניף וכן של גובה דמי הפגיעה ליום תואמות את הידוע על התפלגות העיסוקים וההכנסות ברחבי הארץ.

אין בידינו נתונים על החלוקה הגיאוגרפית של המקום בו ארעו התאונות או התפלגות לפי אזור מגורים של מקבלי דמי הפגיעה.

התמשכות הטיפול

כירחון הסטטיסטי המרכז את הנתונים על התביעות לדמי פגיעה והחלטות בהן, מתפרסמים באופן שוטף נתונים על מדדי פיגור בטיפול בתביעות.

מדד עומק הפיגור משקף את מספר התביעות שנשארו לטיפול לעומת ממוצע חודשי של החלטות ב-12 החדשים האחרונים. כלומר הוא משקף את עומק הפיגור, במספר חודשי עבודה הדרושים לטיפול בתביעות הפתוחות בהתחשב בקצב חודשי ממוצע של החלטות.

משך זמן הטיפול בתביעה, עד לקבלת ההחלטה, נע בין חודש וחצי לחודשיים, כאשר בתביעות השכירים הטיפול הוא כד"כ קצר יותר מאשר בתביעות העצמאים, ובתביעות הנדחות משך הבדיקה עד לקבלת ההחלטה, ממושך יותר.

פער זמן זה, בין משך הטיפול בתביעות המאושרות לבין משך הטיפול בתביעות הנדחות, מלמד על כך שלפני שמתקבלת החלטת דחייה, נעשות בדיקות שנועדו להבטיח, במידת האפשר שלא תהיה דחיית סרק.

מדד עומק הפיגור בתביעות לדמי פגיעה עומד על כ-1.3 כשמדובר בתביעות שכירים ועל כ-2 כאשר מדובר בתביעות עצמאים.

רמה זו של עומק פיגור היתה הן בראשית התקופה והן בסיומה. יחד עם זאת, במהלך השנה היו מספר חודשים בהם עומק הפיגור היה גבוה יותר.

הפער כמשך זמן הטיפול בתביעות השכירים לבין משך זמן הטיפול בתביעות העצמאים קיים שנים רבות ונובע, ככל הנראה, מכך שלגבי השכירים עצם חתימת המעביד על טופס התביעה ניתן לפרשה כעדות וכראיה לעצם קרות הארוע כפי שתואר.

זה המקום לציין שעל אף שמדד עומק הפיגור הוא כ-1.3 לשכירים ו-2 לעצמאים הרי חשוב להדגיש כי ישנם מקרים המשולמים בתוך ימים ספורים מיום הגשת התביעה לעומת מקרים אחרים אשר הטיפול בהם נמשך זמן רב. בכדי לקבל מבט נכון יותר על התפלגות התביעות ומשכי זמן הטיפול בהן נציג כלוח להלן, לוח 10 את משכי זמן אלה בחודש 11/88 שהוא חודש באמצעי התקופה אליה מתייחס הדו"ח ומנוטרל מהשפעת חופשות החגים.

לוח 10: משכי זמן הטיפול בנובמבר 1988

אחוזים מצטברים			מספרים מוחלטים			משך הזמן (בימים)
תביעות פתוחות	תביעות שנדחו	תביעות שאושרו	תביעות פתוחות	תביעות שנדחו	תביעות שאושרו	
1.6	0.0	0.3	150	0	14	עד 5
10.2	0.0	3.8	828	0	170	10-6
16.4	0.2	12.8	594	1	431	15-11
22.6	0.9	21.2	587	4	403	20-16
30.2	2.5	29.9	734	9	415	25-21
34.2	3.6	38.4	380	6	406	30-26
38.8	5.5	46.8	444	11	405	35-31
43.4	8.5	54.4	436	17	363	40-36
53.2	12.6	65.7	940	23	543	50-41
62.4	15.3	70.8	878	15	244	60-51
65.9	20.4	76.2	334	29	257	75-61
70.8	27.7	82.0	470	41	282	90-76
80.6	49.7	89.5	938	124	358	120-91
86.6	69.1	93.9	575	109	211	150-121
91.1	81.0	96.2	427	67	109	180-151
100.0	100.0	100.0	855	107	183	181 ויותר
-	-	-	78	133	56	משך זמן ממוצע

מהלוח רואים כי בכ-38% מהתביעות נקלטת הוראת התשלום במחשב בתוך 30 יום מעת הגשת התביעה. בכ-32% נוספים הקליטה היא בתוך חודש נוסף. אולם מן הראוי לציין כי אם מתייחסים למשך זמן ההחלטה בסניף הרי כ-48% מהתביעות מאושרות בתוך 30 יום וכ-19% נוספים בתוך חודש נוסף.

כאשר מדובר בהחלטות הדתייה, כפחות מ-4% מהמקרים מתקבלת ההחלטה בתוך חודש וכ-11.7% נוספים, ההחלטה מתקבלת בתוך חודש נוסף. בכ-20% מתקבלת החלטת הדתייה לאחר 6 חודשים ויותר.

כשם שקיימים הבדלים בין מדד עומק הפיגור בתביעות השכירים לבין מדד עומק הפיגור בתביעות עצמאים, כך גם קיימים הבדלים בין הסניפים.

כך למשל ישנם מספר סניפים בהם כמעט בכל אחד מחדשי השנה מדד הפיגור היה נמוך מן הממוצע הארצי (חיפה, חדרה, יפו) וישנם לעומתם סניפים (ירושלים, נצרת) בהם כמעט בכל אחד מהחדשים היה מדד הפיגור גבוה מן הממוצע הארצי.

מקבלי דמי פגיעה לפי ענף כלכלי

נהוג לשייך את העובדים לענף כלכלי. הסיווג לענפים אלה נעשה בדרך כלל עפ"י היעד העיקרי של העסק או המפעל ולא בהכרח תואם את סוג העיסוק הפרטני של כל עובד ועובד. כך למשך שני עובדים, שכ"א מהם עובד על יז מסוף מחשב, האחד במפעל מתכת והשני במפעל עץ, יסווגו במקומות שונים למרות שעיסוקם דומה.

נתוני הענף הכלכלי מסומלים ומוזנים למחשב כשלב מאוחר יותר מהשלב בו נרשמות הפגיעה ותקופת אי הכושר.

כיום יש בידינו מידע על הענף הכלכלי לגבי 37,168 מקרים. מתברר כי כ-37% מהנפגעים עובדים בתעשייה וכ-28% בשירותים. רק כ-10% מהנפגעים סווגו כשייכים לענף הכנייה. הלוח להלן מציג את ההתפלגות (באחוזים) של מקבלי דמי הפגיעה לפי ענף כלכלי.

לוח מס. 11: מקבלי דמי פגיעה והמועסקים במשק, לפי ענף כלכלי

המועסקים במשק	מקבלי דמי פגיעה	ענף כלכלי
1,453,100	37,168	סה"כ
100.0	100.0	מספרים מוחלטים
		באחוזים
4.6	3.6	חקלאות, יעור ודייג
0.2	0.2	מכרות ומחצבות
21.9	37.6	חרושת (תעשייה ומלאכה)
5.1	10.2	בנייה
1.0	1.7	חשמל, מים ושרותים סנטריים
24.3	10.0	מסחר ובספים
6.5	8.4	תעבורה וקשר
35.7	27.7	שירותים
0.6	0.6	אחר ולא ידוע

פירוט מלא של הסיווג ואפיוני התאונות בכל ענף וענף יינתנו בפרסום נפרד שיתייחס הן לענפי הכלכלה של הנפגעים והן לאיפיוני התאונות והגורמים להן.

סך התשלומים

בשנת 1988/89 שולמו כ-49 מיליון ש"ח כדמי פגיעה.

כפי שראינו בגרף בעמ' 6 כאשר מדובר בהתפלגות התשלומים עולה חלקם של העצמאים בתוך סך התשלומים לעומת משקלם בתוך הנפגעים. (22.3% מהתשלומים לעומת 12.9% בלבד בנפגעים).

הבדל זה נובע, כפי שכבר הוזכר והן מכך שמספר ימי הפגיעה של העצמאים הוא גבוה יחסית והן מכך שהתשלום הממוצע ליום גבוה יחסית.

מתוך כלל ההוצאה במסגרת ענף נפגעי עבודה, מהווים התשלומים לדמי פג-17.6%. אם מתייחסים אך ורק לתשלומי גמלאות לנפגעים, הרי דמי הפגיעה מהווים כ-22.5% מתוך תשלומים אלה. כ-22.5% נוספים הם תשלומי גמלאות לתלויים במבוטחים שנפטרו כתוצאה מפגיעה בעבודה והיתרה הם תשלומים לנכים נפגעי עבודה.

1 2 3 4

**לוח 1: נפגעים ימים וחשלוניים, לפי סניף ולפי מעמד בעבודה
(מספרים מוחלטים - שנת 1988/89)**

סניף	ש כ י ר			ע צ ח א י			ס ה " כ		
	מקרים	ימים	כספים	מקרים	ימים	כספים	מקרים	ימים	כספים
סה"כ	51,535	1,238,866	38,302,087	7,633	229,237	10,996,358	59,168	1,468,103	49,298,445
טבריה	1,602	43,421	1,132,078	374	12,406	497,057	1,976	55,827	1,629,135
עפולה	1,287	33,911	870,781	192	6,831	244,191	1,479	40,742	1,114,972
נצרת	3,183	82,116	1,929,786	289	10,469	539,634	3,472	92,585	2,469,420
נהריה	2,880	62,008	1,605,449	274	8,447	298,909	3,154	70,455	1,904,358
קריות	1,250	27,051	901,369	244	5,289	260,890	1,494	32,340	1,162,259
חיפה	6,732	135,797	4,950,460	468	12,898	613,210	7,200	148,695	5,563,670
חדרה	2,491	57,578	1,628,137	514	15,218	781,402	3,005	72,796	2,409,539
נחניה	2,139	54,689	1,571,627	625	19,914	768,536	2,764	74,603	2,340,163
כפר-סבא	1,513	46,440	1,566,899	522	16,251	870,520	2,035	62,691	2,437,419
פתח-חקה	1,748	47,628	1,470,248	378	9,977	467,979	2,126	57,605	1,938,227
רמלה	2,258	52,998	1,729,361	286	9,480	398,310	2,544	62,478	2,127,671
רחובות	5,003	124,088	3,701,361	856	27,293	1,402,446	5,859	151,381	5,103,807
תל-אביב	6,013	133,052	4,942,404	479	12,368	646,036	6,492	145,420	5,588,440
יפו	3,715	87,971	2,973,518	975	25,691	1,419,672	4,690	113,662	4,393,190
רמת-גן	1,861	44,968	1,403,502	381	11,412	616,897	2,242	56,380	2,020,399
ירושלים	4,590	109,288	3,038,484	380	10,571	491,713	4,970	119,859	3,530,197
באר-שבע	3,209	93,899	2,847,724	381	13,966	658,131	3,590	107,865	3,505,855
משרד ראשי	12	407	11,782	1	32	305	13	439	12,087
לא ידוע	49	1,556	27,117	14	724	20,520	63	2,280	47,637

**לוח 2: נפגעים ימים וחשלומים, לפי סניף ולפי מעמד בעבודה
(אחוזים - שנת 1988/89)**

סניף	אחוז השכירים מהסה"כ			אחוז העצמאים מהסה"כ		
	מקרים	ימים	כספים	מקרים	ימים	כספים
סה"כ	87.1	84.8	77.7	12.9	15.2	22.3
טבריה	81.1	77.8	69.5	18.9	22.2	30.5
עפולה	87.0	83.3	78.1	13.0	16.7	21.9
נצרת	91.7	88.7	78.1	8.3	11.3	21.9
נהריה	91.3	88.6	84.3	8.7	11.4	15.7
קרית	83.7	83.6	77.5	16.3	16.4	22.5
חיפה	93.5	91.3	89.0	6.5	8.7	11.0
חדרה	82.9	79.1	67.6	17.1	20.9	32.4
נתניה	77.4	73.3	67.2	22.6	26.7	32.8
כפר-סבא	74.3	74.1	64.3	25.7	25.9	35.7
פתח-חקה	82.2	82.7	75.9	17.8	17.3	24.1
רמלה	88.8	84.9	81.3	11.2	15.1	18.7
רחובות	85.4	82.0	72.5	14.6	18.0	27.5
חל-אביב	92.6	91.5	88.4	7.4	8.5	11.6
יפו	79.2	77.4	67.7	20.8	22.6	32.3
רמת-גן	83.0	79.8	69.5	17.0	20.2	33.5
ירושלים	92.3	91.2	86.1	7.7	8.8	13.9
באר-שבע	89.4	87.1	81.2	10.6	12.9	18.8
משרד ראשי	92.3	92.7	97.5	7.7	7.3	2.5
לא ידוע	77.8	68.2	57.0	22.2	31.8	43.0

**לוח 3: חשלוטים ממוצעים וממוצעי ימים לנפגע, לפי סניף לפי מעמד בעבודה
(שנת 1988/89)**

ס ה ם כ			ע צ מ א י			ש כ י ד			ס נ י ף
חשלוט ממוצע ליום	חשלוט ממוצע למקרה	מספר ימים למקרה	ממוצע ליום	חשלוט ממוצע למקרה	מספר ימים למקרה	חשלוט ממוצע ליום	חשלוט ממוצע למקרה	מספר ימים למקרה	
33.8	833.2	24.7	47.9	1,440.6	30.0	30.9	743.2	24.0	סה"כ
29.2	824.4	28.3	40.1	1,329	33.2	26.1	706.7	27.1	טבריה
27.4	753.9	27.5	35.7	1,271.8	35.6	25.7	676.6	26.3	עפולה
26.7	711.2	26.7	51.5	1,867.2	36.2	25.7	606.3	25.8	נצרת
27.0	603.8	22.3	35.4	1,090.9	30.8	25.9	557.4	21.5	נהריה
35.9	777.9	21.6	49.3	1,069.2	21.7	33.3	721.1	21.6	קרית
37.4	772.7	20.6	47.5	1,310.2	27.5	36.4	735.4	20.2	חיפה
33.1	801.8	24.2	53.3	1,520.2	29.6	28.3	653.6	23.1	חדרה
31.4	846.6	26.9	38.6	1,229.6	31.9	28.7	734.7	25.6	נתניה
38.9	1,197.7	30.8	53.6	1,667.6	31.1	33.8	1,035.6	30.7	כפר-סבא
33.6	911.7	27.1	46.9	1,238.0	26.4	30.9	841.1	27.2	פחח-תקוה
34.0	836.3	24.6	42.0	1,392.7	33.1	32.6	765.9	23.5	דמלה
33.7	871.1	25.8	51.4	1,638.4	31.9	29.8	739.8	24.8	רחובות
38.4	860.8	22.4	52.2	1,348.7	25.8	37.1	821.9	22.1	תל-אכ"ב
38.6	936.7	24.2	55.2	1,456.1	26.3	33.8	800.4	23.7	יפו
35.8	901.2	25.1	54.0	1,619.2	29.9	31.2	754.2	24.2	רמת-גן
29.5	710.3	24.1	46.5	1,293.9	27.8	27.8	662.0	23.8	ירושלים
32.5	976.6	30.0	47.1	1,727.4	36.6	30.3	887.4	29.3	באר-שבע
27.5	929.8	33.8	9.5	305.0	32.0	28.9	981.8	33.9	משרד ראשי
20.9	756.1	36.2	28.3	1,465.7	51.7	17.4	553.4	31.7	לא ידוע

לוח 4: נפגעים ימים וחלומים, לפי מין, מקום תאונה, מעמד בעבודה וסוג חושבות (שנת 1988/89)

סה"כ			בעבודה			בדרך לעבודה			
חלומים (בש"ח)	ימים לנפגע	נפגעים	חלומים (בש"ח)	ימים לנפגע	נפגעים	חלומים (בש"ח)	ימים לנפגע	נפגעים	

כל הנפגעים

49,298,445	1,468,103	59,168	41,460,510	1,248,803	52,569	6,976,541	215,216	6,413	סה"כ
44,044,133	1,225,214	49,300	37,752,198	1,071,828	44,827	5,522,350	149,978	4,318	גברים - סה"כ
43,894,819	1,180,660	47,781	37,667,764	1,030,292	43,375	5,460,079	147,084	4,256	תושבי ישראל
149,314	44,554	1,519	84,434	41,536	1,452	62,271	2,894	62	תושבי שטחים
5,254,312	242,889	9,868	3,708,312	176,975	7,742	1,454,191	65,238	2,095	נשים - סה"כ
5,244,499	242,215	9,849	3,702,798	176,577	7,729	1,450,064	64,964	2,089	מהן: תושבת ישראל

שכירים

38,302,087	1,238,866	51,535	31,864,987	1,049,784	45,782	5,581,110	185,117	5,571	סה"כ
33,437,967	1,012,719	42,201	28,497,664	886,902	38,513	4,193,018	122,576	3,539	גברים - סה"כ
33,287,959	968,147	40,682	28,413,230	845,366	37,061	4,130,797	119,682	3,477	תושבי ישראל
150,007	44,573	1,519	84,434	41,536	1,452	62,221	2,894	62	תושבי שטחים
4,864,120	226,147	9,334	3,367,323	162,882	7,269	1,388,092	62,541	2,032	נשים - סה"כ
4,854,259	225,473	9,315	3,361,809	162,484	7,256	1,383,965	62,267	2,026	מהן: חושבת ישראל

עצמאים

(כולם תושבי ישראל)

10,996,358	229,237	7,633	9,595,523	199,019	6,787	1,395,381	30,099	842	סה"כ
10,589,068	212,438	7,097	9,254,534	184,926	6,314	1,329,282	27,402	779	גברים - סה"כ
407,290	16,799	536	340,989	14,093	473	66,099	2,697	63	נשים - סה"כ

לוח 5: מקבלי דמי פגיעה לפי מין, סוג תושבות ומספר נפשות במשפחה
(שנת 1988/89)

סה"כ	יחיד	2 נפשות	3 נפשות	4 נפשות	5 נפשות ויותר
------	------	---------	---------	---------	---------------

מספרים מוחלטים

12,844	8,533	6,618	17,542	13,532	59,168	סה"כ
12,378	8,523	6,546	17,159	13,024	57,630	תושבי ישראל
466	109	72	383	508	1,538	תושבי שטחים
11,363	7,413	5,460	14,216	10,849	49,300	גברים - סה"כ
10,899	7,303	5,387	13,839	10,352	47,781	תושבי ישראל
464	109	72	376	498	1,519	תושבי שטחים
1,481	1,220	1,158	3,327	2,682	9,868	נשים - סה"כ

אחוזים

21.7	14.6	11.2	29.6	22.9	100.0	סה"כ
21.5	14.8	11.4	29.8	22.6	100.0	תושבי ישראל
30.3	7.1	4.7	24.9	33.0	100.0	תושבי שטחים
23.0	15.0	11.1	28.8	22.0	100.0	גברים - סה"כ
22.8	15.3	11.3	29.0	21.7	100.0	תושבי ישראל
30.5	7.2	4.8	24.8	32.8	100.0	תושבי שטחים
15.0	12.4	11.7	33.7	27.2	100.0	נשים - סה"כ

2
3
4

5
6
7

8
9

10
