



המוסד לביטוח לאומי  
מינהל המחקר והתכנון

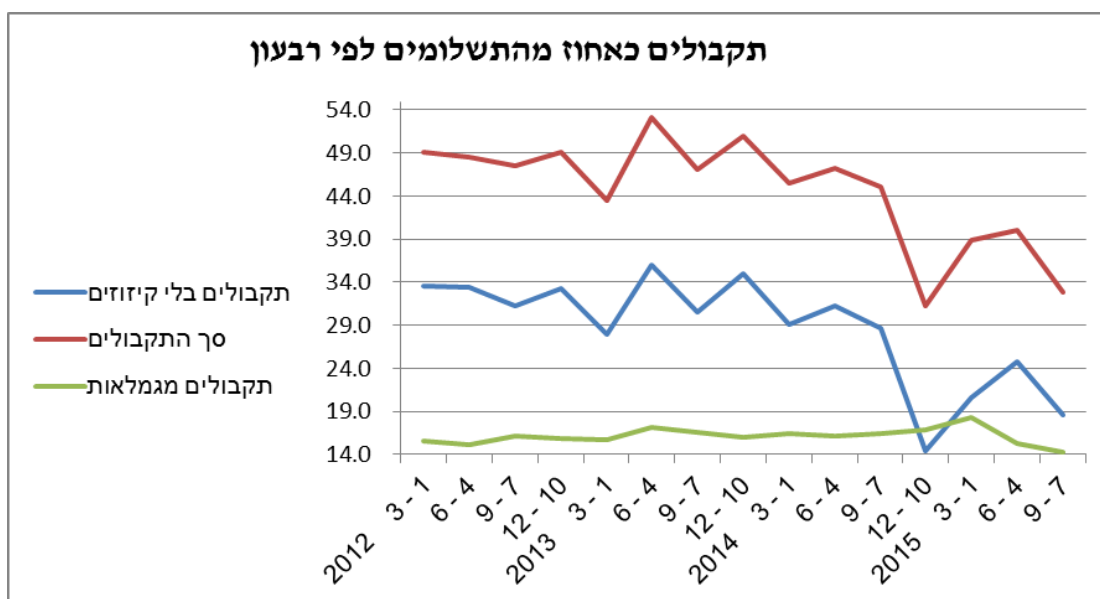
כ"ח חשון תשע"ו  
10.11.2015

הנדון: דו"ח תשלומים ותקבולים במזונות לרבעון השלישי של שנת 2015

מאת  
שנטל ווסרשטיין

**1. תקבולים מהחייבים כאחוז מהתשלומים לזכות**

שיעור התקבולים שמקורם אחר מהגמלאות המשולמות לחייבים ירד באופן חד בהשוואה לרבעון הקודם (קו כחול) ומגיע לכ-19% מהתשלומים לזכות וזאת לאחר עלייה מתחילת השנה. השוואה עם הרבעון המקביל אשתקד מצביעה על ירידה חדה עוד יותר: שיעור התקבולים שמקורם אחר מהגמלאות המשולמות לחייבים עמד על כ-29% ברבעון השלישי של שנת 2014, דהיינו, ערב העברת גביית החוב מהחייבים מהמוסד לביטוח לאומי לרשות האכיפה וההוצאה לפועל. תוצאה נגזרת מכך היא שגם שיעור התקבולים מהחייבים בהשוואה לתשלומים לזכות ירד באופן דרסטי לעומת הרבעון הקודם. הוא היגיע לכ-33%. ברבעון המקביל אשתקד שיעור זה עמד על כ-45%.

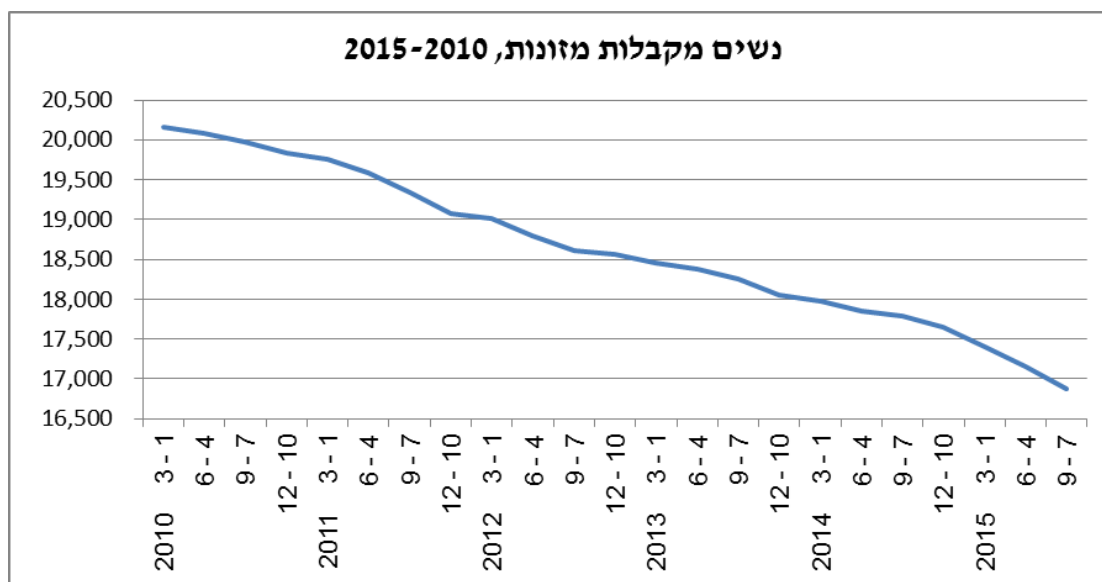


הערה: הנתונים של 2 הרבעונים האחרונים חלקיים בלבד

שיעור התקבולים מהגמלאות ("הקיזוז") המשולמות לחייבים ירד בהשוואה לרבעון הקודם והוא עומד על כ-14% מהתשלומים.

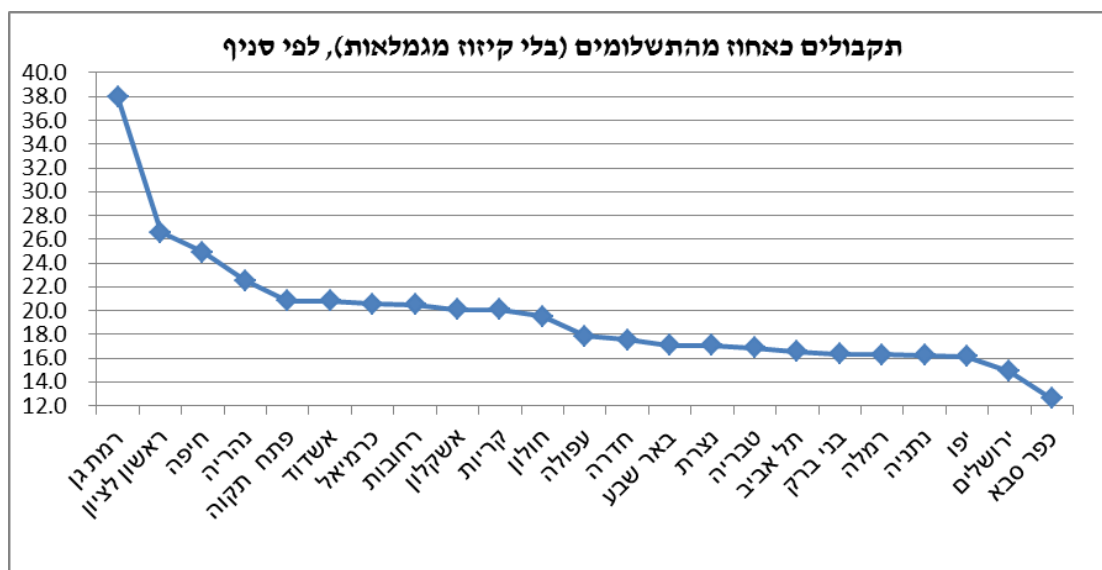
## 2. מספר מקבלות דמי מזונות בביטוח הלאומי

הנתונים מצביעים על המשך ירידה במספר הנשים המקבלות דמי מזונות. מספרן בחודשים האחרונים הגיע לכ-17,000 והוא הנמוך ביותר ב-18 השנים האחרונות.



## 3. התפלגות תקבולים מחובות במזונות – לפי סניפים

התפלגות התקבולים כאחוז מהתשלומים (ללא קיזוז מהגמלאות) לפי סניפים מצביעה על כך שבסניף רמת גן שיעור התקבולים מהתשלומים הוא הגבוה ביותר – 38.0%. השיעור הנמוך ביותר נמצא בסניף כפר סבא - עם 12.6% גביית חוב.



**לוח 1.1 - הנשים המקבלות דמי מזונות, סך התשלומים וסך התקבולים, לפי סניף ראשי**

**יולי-ספטמבר 2015**

התקבולים כאחוז מהתשלומים		תקבולים מגמלאות (באלפי ש"ח)		תקבולים (באלפי ש"ח)		תשלומים (באלפי ש"ח)		מס' חייבים לדמי מזונות		נשים מקבלות דמי מזונות		סניף
תקבולים בלי קיזוז מגמלאות	סך התקבולים	כאחוז מסך התקבולים	מספרים מוחלטים	כאחוז מסך הכול	מספרים מוחלטים	כאחוז מסך הכול	מספרים מוחלטים	כאחוז מסך הכול	מספרים מוחלטים	כאחוז מסך הכול	מספרים מוחלטים	
18.6	32.9	43.5	16,961	100.0	39,031	100.0	118,696	100.0	48,470	100.0	16,878	סך הכול
14.9	26.8	44.4	1,638	9.5	3,690	11.6	13,761	9.7	4,678	10.8	1,828	ירושלים
16.5	34.8	52.5	497	2.4	946	2.3	2,715	2.6	1,245	1.7	292	תל אביב
24.9	41.3	39.7	939	6.1	2,367	4.8	5,729	5.6	2,698	5.3	896	חיפה
20.8	35.6	41.7	533	3.3	1,278	3.0	3,586	3.8	1,831	3.5	589	אשדוד
20.1	30.6	34.2	519	3.9	1,515	4.2	4,957	3.5	1,711	3.9	658	אשקלון
17.1	31.1	45.0	1,523	8.7	3,385	9.2	10,892	11.0	5,354	10.6	1,791	באר שבע
16.4	29.0	43.6	180	1.1	413	1.2	1,423	1.2	576	1.3	211	בני ברק
17.5	26.3	33.4	564	4.3	1,692	5.4	6,428	4.6	2,211	5.6	937	חדרה
19.5	44.6	56.3	686	3.1	1,218	2.3	2,729	2.9	1,386	2.4	397	חולון
16.9	31.9	47.2	793	4.3	1,681	4.4	5,269	4.0	1,942	4.7	790	טבריה
16.1	33.8	52.3	823	4.0	1,573	3.9	4,651	4.6	2,228	4.3	730	יפו
12.6	22.6	44.2	431	2.5	975	3.6	4,316	3.2	1,546	2.3	383	כפר סבא
20.5	34.1	39.8	262	1.7	658	1.6	1,926	1.3	639	1.7	289	כרמיאל
22.5	34.9	35.4	566	4.1	1,597	3.9	4,575	3.8	1,856	4.5	752	נהריה
17.1	31.1	45.2	928	5.3	2,053	5.6	6,597	4.0	1,948	5.5	929	נצרת
16.2	31.5	48.6	922	4.9	1,898	5.1	6,018	5.4	2,628	5.4	913	נתניה
17.9	33.6	46.8	514	2.8	1,099	2.8	3,273	2.4	1,183	2.8	466	עפולה
20.8	33.1	37.2	909	6.3	2,446	6.2	7,379	5.3	2,563	4.7	799	פתח תקו
20.1	36.1	44.4	755	4.4	1,700	4.0	4,711	4.5	2,159	4.3	719	קרית
26.6	37.8	29.8	386	3.3	1,299	2.9	3,432	3.5	1,687	3.0	506	ראשון לצ
20.5	47.8	57.1	1,376	6.2	2,412	4.3	5,049	5.1	2,475	4.8	803	רחובות
16.3	28.4	42.7	898	5.4	2,105	6.2	7,406	5.3	2,578	5.3	902	רמלה
38.0	55.0	30.9	319	2.6	1,031	1.6	1,877	2.8	1,349	1.8	298	רמת גן

**לוח 1.2 - הנשים המקבלות דמי מזונות, סך התשלומים וסך התקבולים, לפי סניף משנה  
יולי-ספטמבר 2015**

סניף	נשים מקבלות דמי מזונות		מס' חייבים לדמי מזונות		תשלומים (באלפי ש"ח)		תקבולים (באלפי ש"ח)		תקבולים מגמלאות (באלפי ש"ח)		התקבולים כאחוז מהתשלומים
	מספרים מוחלטים	כאחוז מסך הכול	מספרים מוחלטים	כאחוז מסך הכול	מספרים מוחלטים	כאחוז מסך הכול	מספרים מוחלטים	כאחוז מסך הכול	מספרים מוחלטים	כאחוז מסך התקבולים	סך התקבולים
סך הכול	16,878	100.0	48,470	100.0	118,696	100.0	39,031	100.0	16,961	43.5	32.9
ירושלים	1,053	6.2	3,217	6.6	7,540	6.4	2,633	6.7	1,188	45.1	34.9
מזרח ירושלים	774	4.6	1,461	3.0	6,221	5.2	1,057	2.7	450	42.5	17.0
תל אביב	292	1.7	1,245	2.6	2,715	2.3	946	2.4	497	52.5	34.8
חיפה	896	5.3	2,698	5.6	5,729	4.8	2,367	6.1	939	39.7	41.3
אשדוד	589	3.5	1,831	3.8	3,586	3.0	1,278	3.3	533	41.7	35.6
אשקלון	658	3.9	1,711	3.5	4,957	4.2	1,515	3.9	519	34.2	30.6
באר שבע	1,466	8.7	4,190	8.6	8,754	7.4	2,483	6.4	1,164	46.9	28.4
דימונה	167	1.0	544	1.1	879	0.7	433	1.1	151	34.9	49.2
אילת	159	0.9	619	1.3	1,258	1.1	469	1.2	207	44.2	37.3
בני ברק	211	1.3	576	1.2	1,423	1.2	413	1.1	180	43.6	29.0
חדרה	937	5.6	2,211	4.6	6,428	5.4	1,692	4.3	564	33.4	26.3
חולון	397	2.4	1,386	2.9	2,729	2.3	1,218	3.1	686	56.3	44.6
טבריה	790	4.7	1,942	4.0	5,269	4.4	1,681	4.3	793	47.2	31.9
יפו	730	4.3	2,228	4.6	4,651	3.9	1,573	4.0	823	52.3	33.8
כפר סבא	383	2.3	1,546	3.2	4,316	3.6	975	2.5	431	44.2	22.6
כרמיאל	289	1.7	639	1.3	1,926	1.6	658	1.7	262	39.8	34.1
נהריה	752	4.5	1,856	3.8	4,575	3.9	1,597	4.1	566	35.4	34.9
נצרת	713	4.2	1,452	3.0	5,229	4.4	1,683	4.3	754	44.8	32.2
נצרת עילית	216	1.3	496	1.0	1,368	1.2	371	0.9	174	47.0	27.1
נתניה	913	5.4	2,628	5.4	6,018	5.1	1,898	4.9	922	48.6	31.5
עפולה	466	2.8	1,183	2.4	3,273	2.8	1,099	2.8	514	46.8	33.6
פתח תקוה	799	4.7	2,563	5.3	7,379	6.2	2,446	6.3	909	37.2	33.1
קרית	719	4.3	2,159	4.5	4,711	4.0	1,700	4.4	755	44.4	36.1
ראשון לציון	506	3.0	1,687	3.5	3,432	2.9	1,299	3.3	386	29.8	37.8
רחובות	803	4.8	2,475	5.1	5,049	4.3	2,412	6.2	1,376	57.1	47.8
רמלה	656	3.9	1,978	4.1	5,324	4.5	1,531	3.9	687	44.8	28.8
בית שמש	246	1.5	599	1.2	2,082	1.8	574	1.5	211	36.8	27.6
רמת גן	298	1.8	1,349	2.8	1,877	1.6	1,031	2.6	319	30.9	55.0

**לוח 2 - נשים המקבלות דמי מזונות, סך התשלומים וסך התקבולים**

**סך הכול ארצי, 1993 - 2015**

התקבולים כאחוז מהתשלומים		תקבולים (באלפי ש"ח)	תשלומים (באלפי ש"ח)	מס' חייבים לדמי מזונות (ממוצע חודשי)	נשים המקבלות דמי מזונות (ממוצע חודשי)	תקופה
תקבולים בלי קיזוז מגמלאות	סך התקבולים					
	44.8	58,513	130,467	23,251	15,067	1993
	42.4	66,713	157,517	25,467	16,153	1994
	48.7	91,824	188,724	27,364	17,528	1995
	50.2	111,024	221,032	29,841	18,283	1996
	48.5	128,660	265,210	32,069	19,509	1997
	41.0	129,561	315,850	34,434	21,101	1998
	40.0	146,759	367,012	37,316	22,884	1999
	38.5	158,846	412,806	40,441	24,709	2000
	38.9	177,977	457,047	43,265	26,294	2001
	37.0	188,660	509,657	46,400	27,956	2002
	38.8	173,188	446,030	48,114	25,789	2003
	37.9	163,831	431,939	49,348	24,596	2004
	43.0	179,545	417,268	50,485	23,603	2005
	42.5	181,235	426,247	51,293	22,712	2006
	41.4	171,491	414,639	51,724	21,771	2007
	41.8	174,359	417,573	52,255	20,784	2008
	40.4	172,436	427,020	52,944	20,253	2009
	40.0	178,616	446,091	53,824	20,012	2010
	44.5	188,008	422,638	54,467	19,438	2011
32.9	48.5	203,777	419,743	54,600	18,744	2012
32.3	48.7	204,187	419,565	54,925	18,283	2013
26	42	178,218	421,358	55,346	17,820	2014
33.6	49.1	51,159	104,124	54,634	19,009	1 - 3 2012
33.4	48.5	50,822	104,833	54,589	18,798	4 - 6
31.3	47.5	48,648	102,503	54,508	18,605	7 - 9
33.3	49.1	53,148	108,283	54,667	18,565	10 - 12
27.9	43.5	45,699	104,940	54,749	18,452	1 - 3 2013
36.0	53.2	55,182	103,742	54,886	18,380	4 - 6
30.5	47.1	49,859	105,921	54,965	18,248	7 - 9
35.0	50.9	53,447	104,962	55,098	18,051	12-10
29.2	45.6	47,939	105,211	55,323	17,977	1 - 3 2014
31.2	47.3	49,995	105,794	55,223	17,858	4 - 6
28.6	45.0	47,747	106,074	55,387	17,790	7 - 9
14.3	31.2	32,537	104,279	55,450	17,654	12-10
20.6	38.9	39,726	102,074	55,728	17,403	1 - 3 2015
24.8	40.1	42,556	106,125	50,685	17,158	4 - 6
18.6	32.9	39,031	118,696	48,470	16,878	7 - 9