



המוסד לביטוח לאומי  
מינהל המחקר והתכנון

## הנדון: דו"ח תשלומים ותקבולים במזונות לרבעון השלישי של שנת 2016

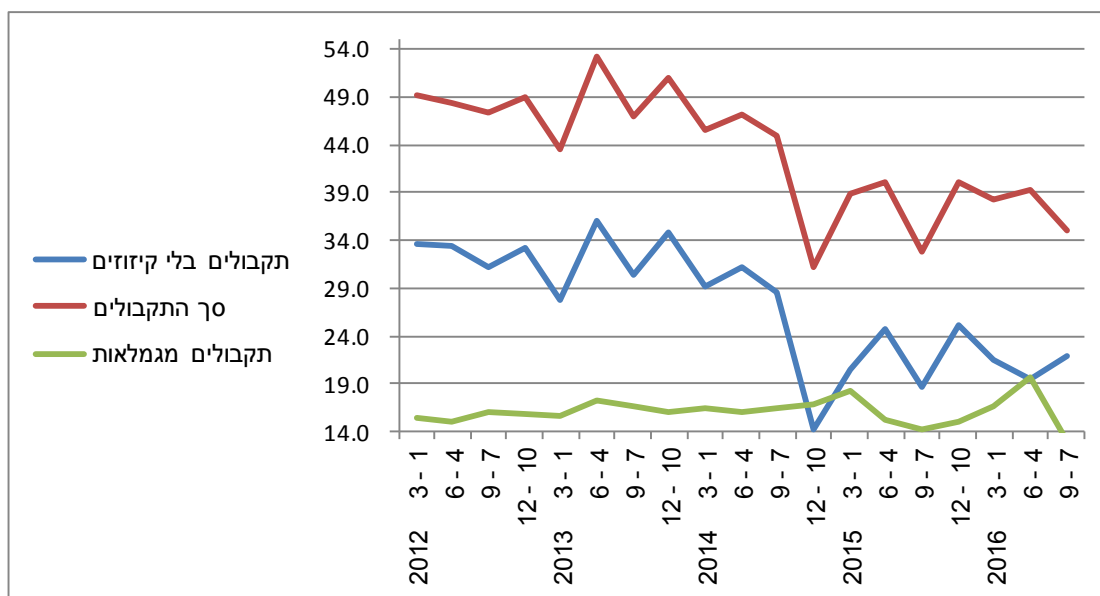
מאת  
שנטל ווסרשטיין

### תקבולים מהחייבים כאחוז מהתשלומים לזכות

ברבעון השלישי של שנת 2016 שיעור התקבולים ששולמו ישירות על ידי החייבים (בניכוי התקבולים מקיזוז מהגמלאות המשולמות לחייבים), עלה בהשוואה לרבעון השני של השנה לכ-22% מהתשלומים לזכות ובהשוואה לרמתו הממוצעת אשתקד הוא נשאר כפי שהיה (גרף 1). יחד עם זאת, הוא נמוך בהשוואה לרבעון השלישי של שנת 2014 ערב העברת הטיפול בגביית החוב מהחייבים מהמוסד לביטוח לאומי לרשות האכיפה וההוצאה לפועל. ברבעון השלישי של שנת 2014 שיעור הגבייה מהחייבים עמד על כ-29%.

שיעור התקבולים מהחייבים (כולל תקבולים מקיזוז) מסך התשלומים לזכות ירד לעומת הרבעון הקודם ועמד על כ-35% לעומת 39% ברבעון הקודם. הירידה נובעת מירידה בסך התקבולים מהחייבים.

#### גרף 1: תקבולים כאחוז מהתשלומים לפי רבעון

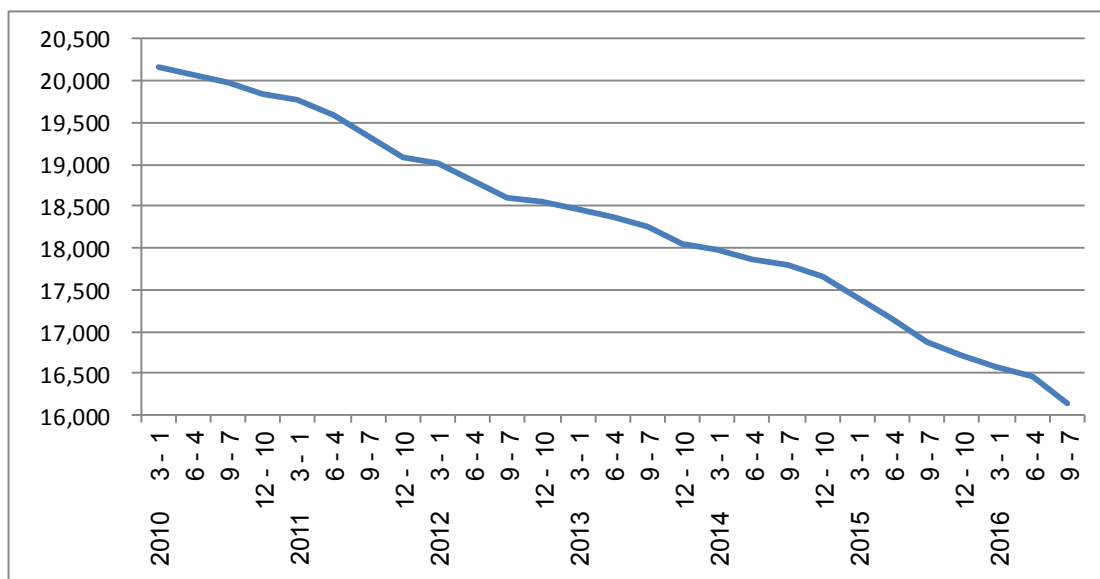


שיעור התקבולים מהגמלאות ("הקיזוז") המשולמות לחייבים ירד בהשוואה לרבעון הקודם והוא עומד על כ-13% מהתשלומים.

## מספר מקבלות דמי מזונות בביטוח הלאומי

הנתונים מצביעים על המשך ירידה במספר הנשים המקבלות דמי מזונות. מספרן ברבעון השלישי של שנת 2016 הגיע לכ-16,100 והוא הנמוך ביותר ב-19 השנים האחרונות.

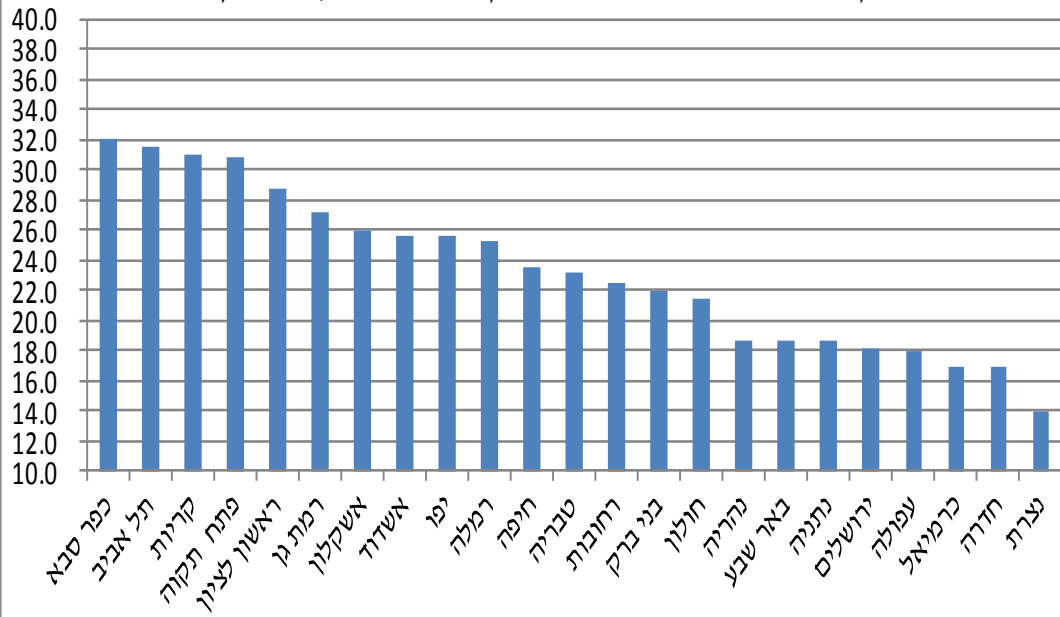
גרף 2: נשים מקבלות מזונות, 2010-2016



## התפלגות תקבולים מחובות במזונות – לפי סניפים

התפלגות התקבולים כאחוז מהתשלומים (ללא קיזוז מהגמלאות) לפי סניפים מצביעה על כך שבסניף כפר סבא שיעור התקבולים מהתשלומים הוא הגבוה ביותר – 32.1%. השיעור הנמוך ביותר נמצא בסניף נצרת - עם 13.9% גביית חוב.

### תקבולים כאחוז מהתשלומים (בלי קיזוז מגמלאות), לפי סניף



**לוח 1.1 - הנשים המקבלות דמי מזונות, סך התשלומים וסך התקבולים, לפי סניף ראשי**

**יולי-ספטמבר 2016**

התקבולים כאחוז מהתשלומים		תקבולים מגמלאות (באלפי ש"ח)		תקבולים (באלפי ש"ח)		תשלומים (באלפי ש"ח)		מס' חייבים לדמי מזונות		נשים מקבלות דמי מזונות		סניף
תקבולים בלי קיזוז מגמלאות	סך התקבולים	כאחוז מסך התקבולים	מספרים מוחלטים	כאחוז מסך הכול	מספרים מוחלטים	כאחוז מסך הכול	מספרים מוחלטים	כאחוז מסך הכול	מספרים מוחלטים	כאחוז מסך הכול	מספרים מוחלטים	
22.0	35.1	37.5	13,565	100.0	36,166	100.0	102,958	100.0	49,334	100.0	16,139	סך הכול
18.1	26.3	31.1	1,071	9.5	3,447	12.7	13,126	9.8	4,835	11.3	1,817	ירושלים
31.6	48.1	34.3	318	2.6	928	1.9	1,929	2.5	1,253	1.7	277	תל אביב
23.5	36.4	35.4	658	5.1	1,861	5.0	5,117	5.5	2,705	5.1	825	חיפה
25.6	34.6	25.8	331	3.5	1,282	3.6	3,711	3.7	1,844	3.4	551	אשדוד
26.0	38.7	32.9	513	4.3	1,558	3.9	4,022	3.6	1,790	4.0	645	אשקלון
18.6	35.7	47.7	1,709	9.9	3,582	9.8	10,045	11.0	5,422	10.5	1,698	באר שבע
22.1	32.0	31.0	177	1.6	571	1.7	1,785	1.4	685	1.6	256	בני ברק
16.9	24.2	30.3	450	4.1	1,488	6.0	6,149	4.6	2,276	5.6	909	חדרה
21.4	31.9	33.0	251	2.1	760	2.3	2,380	2.9	1,406	2.2	363	חולון
23.2	41.7	44.4	880	5.5	1,985	4.6	4,756	4.0	1,983	4.6	749	טבריה
25.6	37.5	31.8	519	4.5	1,631	4.2	4,348	4.6	2,251	4.3	694	יפו
32.1	43.7	26.6	247	2.6	929	2.1	2,124	3.2	1,580	2.2	354	כפר סבא
16.9	35.6	52.6	325	1.7	618	1.7	1,739	1.3	638	1.7	267	כרמיאל
18.7	35.0	46.5	701	4.2	1,505	4.2	4,295	3.9	1,900	4.5	733	נהריה
13.9	24.5	43.0	678	4.4	1,575	6.3	6,441	4.2	2,060	6.0	972	נצרת
18.6	35.0	46.9	926	5.5	1,975	5.5	5,643	5.5	2,697	5.4	879	נתניה
18.0	39.6	54.6	605	3.1	1,107	2.7	2,793	2.5	1,212	2.9	462	עפולה
30.9	43.7	29.3	526	5.0	1,795	4.0	4,106	4.9	2,425	3.9	637	פתח תקו
31.0	48.9	36.6	724	5.5	1,978	3.9	4,044	4.4	2,177	4.3	691	קריות
28.8	49.5	41.8	558	3.7	1,334	2.6	2,697	3.4	1,692	2.9	470	ראשון לצ
22.5	37.0	39.3	684	4.8	1,743	4.6	4,710	5.1	2,513	4.7	763	רחובות
25.2	33.3	24.3	425	4.8	1,747	5.1	5,239	5.3	2,615	5.3	852	רמלה
27.1	43.6	37.7	289	2.1	767	1.7	1,760	2.8	1,373	1.7	276	רמת גן

**לוח 1.2 - הנשים המקבלות דמי מזונות, סך התשלומים וסך התקבולים, לפי סניף משנה**

**יולי-ספטמבר 2016**

סניף	נשים מקבלות דמי מזונות		מס' חייבים לדמי מזונות		תשלומים (באלפי ש"ח)		תקבולים (באלפי ש"ח)		תקבולים מגמלאות (באלפי ש"ח)		התקבולים כאחוז מהתשלומים	
	מספרים מוחלטים	כאחוז מסך הכול	מספרים מוחלטים	כאחוז מסך הכול	מספרים מוחלטים	כאחוז מסך הכול	מספרים מוחלטים	כאחוז מסך הכול	מספרים מוחלטים	כאחוז מסך התקבולים	סך התקבולים	תקבולים בלי קיזוז מגמלאות
סך הכול	16,139	100.0	49,334	100.0	102,958	100.0	36,166	100.0	13,565	37.5	35.1	22.0
ירושלים	983	6.1	3,238	6.6	6,632	6.4	2,206	6.1	599	27.2	33.3	24.2
מזרח ירושלים	833	5.2	1,598	3.2	6,494	6.3	1,241	3.4	472	38.1	19.1	11.8
תל אביב	277	1.7	1,253	2.5	1,929	1.9	928	2.6	318	34.3	48.1	31.6
חיפה	825	5.1	2,705	5.5	5,117	5.0	1,861	5.1	658	35.4	36.4	23.5
אשדוד	551	3.4	1,844	3.7	3,711	3.6	1,282	3.5	331	25.8	34.6	25.6
אשקלון	645	4.0	1,790	3.6	4,022	3.9	1,558	4.3	513	32.9	38.7	26.0
באר שבע	1,403	8.7	4,248	8.6	8,142	7.9	2,732	7.6	1,368	50.1	33.6	16.8
דימונה	148	0.9	543	1.1	942	0.9	379	1.0	131	34.5	40.2	26.4
אילת	147	0.9	632	1.3	961	0.9	471	1.3	211	44.7	49.0	27.1
בני ברק	256	1.6	685	1.4	1,785	1.7	571	1.6	177	31.0	32.0	22.1
חדרה	909	5.6	2,276	4.6	6,149	6.0	1,488	4.1	450	30.3	24.2	16.9
חולון	363	2.2	1,406	2.9	2,380	2.3	760	2.1	251	33.0	31.9	21.4
טבריה	749	4.6	1,983	4.0	4,756	4.6	1,985	5.5	880	44.4	41.7	23.2
יפו	694	4.3	2,251	4.6	4,348	4.2	1,631	4.5	519	31.8	37.5	25.6
כפר סבא	354	2.2	1,580	3.2	2,124	2.1	929	2.6	247	26.6	43.7	32.1
כרמיאל	267	1.7	638	1.3	1,739	1.7	618	1.7	325	52.6	35.6	16.9
נהריה	733	4.5	1,900	3.9	4,295	4.2	1,505	4.2	701	46.5	35.0	18.7
נצרת	743	4.6	1,533	3.1	5,082	4.9	1,214	3.4	593	48.9	23.9	12.2
נצרת עילית	229	1.4	527	1.1	1,358	1.3	362	1.0	84	23.4	26.6	20.4
נתניה	879	5.4	2,697	5.5	5,643	5.5	1,975	5.5	926	46.9	35.0	18.6
עפולה	462	2.9	1,212	2.5	2,793	2.7	1,107	3.1	605	54.6	39.6	18.0
פתח תקוה	637	3.9	2,425	4.9	4,106	4.0	1,795	5.0	526	29.3	43.7	30.9
קרית	691	4.3	2,177	4.4	4,044	3.9	1,978	5.5	724	36.6	48.9	31.0
ראשון לציון	470	2.9	1,692	3.4	2,697	2.6	1,334	3.7	558	41.8	49.5	28.8
רחובות	763	4.7	2,513	5.1	4,710	4.6	1,743	4.8	684	39.3	37.0	22.5
רמלה	661	4.1	2,039	4.1	4,086	4.0	1,230	3.4	310	25.2	30.1	22.5
בית שמש	191	1.2	576	1.2	1,153	1.1	517	1.4	116	22.4	44.8	34.8
רמת גן	276	1.7	1,373	2.8	1,760	1.7	767	2.1	289	37.7	43.6	27.1

**לוח 2 - נשים המקבלות דמי מזונות, סך התשלומים וסך התקבולים**

**סך הכול ארצי, 1993 - 2016**

התקבולים כאחוז מהתשלומים		תקבולים (באלפי ש"ח)	תשלומים (באלפי ש"ח)	מס' חייבים לדמי מזונות (ממוצע חודשי)	נשים המקבלות דמי מזונות (ממוצע חודשי)	תקופה
תקבולים בלי קיזוז מגמלאות	סך התקבולים					
	44.8	58,513	130,467	23,251	15,067	1993
	42.4	66,713	157,517	25,467	16,153	1994
	48.7	91,824	188,724	27,364	17,528	1995
	50.2	111,024	221,032	29,841	18,283	1996
	48.5	128,660	265,210	32,069	19,509	1997
	41.0	129,561	315,850	34,434	21,101	1998
	40.0	146,759	367,012	37,316	22,884	1999
	38.5	158,846	412,806	40,441	24,709	2000
	38.9	177,977	457,047	43,265	26,294	2001
	37.0	188,660	509,657	46,400	27,956	2002
	38.8	173,188	446,030	48,114	25,789	2003
	37.9	163,831	431,939	49,348	24,596	2004
	43.0	179,545	417,268	50,485	23,603	2005
	42.5	181,235	426,247	51,293	22,712	2006
	41.4	171,491	414,639	51,724	21,771	2007
	41.8	174,359	417,573	52,255	20,784	2008
	40.4	172,436	427,020	52,944	20,253	2009
	40.0	178,616	446,091	53,824	20,012	2010
	44.5	188,008	422,638	54,467	19,438	2011
32.9	48.5	203,777	419,743	54,600	18,744	2012
32.3	48.7	204,187	419,565	54,925	18,283	2013
26	42	178,218	421,358	55,346	17,820	2014
22	38	165,210	436,504	50,879	17,038	2015
21	38	116,142	309,307	49,284	16,390	2016
33.6	49.1	51,159	104,124	54,634	19,009	1 - 3 2012
33.4	48.5	50,822	104,833	54,589	18,798	4 - 6
31.3	47.5	48,648	102,503	54,508	18,605	7 - 9
33.3	49.1	53,148	108,283	54,667	18,565	10 - 12
27.9	43.5	45,699	104,940	54,749	18,452	1 - 3 2013
36.0	53.2	55,182	103,742	54,886	18,380	4 - 6
30.5	47.1	49,859	105,921	54,965	18,248	7 - 9
35.0	50.9	53,447	104,962	55,098	18,051	12-10
29.2	45.6	47,939	105,211	55,323	17,977	1 - 3 2014
31.2	47.3	49,995	105,794	55,223	17,858	4 - 6
28.6	45.0	47,747	106,074	55,387	17,790	7 - 9
14.3	31.2	32,537	104,279	55,450	17,654	12-10
20.6	38.9	39,726	102,074	55,728	17,403	1 - 3 2015
24.8	40.1	42,556	106,125	50,685	17,158	4 - 6
18.6	32.9	39,031	118,696	48,470	16,878	7 - 9
25.1	40.0	43,898	109,609	48,635	16,713	12-10
21.5	38.2	39,635	103,814	49,036	16,577	1 - 3 2016
19.6	39.3	40,341	102,535	49,483	16,454	4 - 6
22.0	35.1	36,166	102,958	49,334	16,139	7 - 9