



המוסד לביטוח לאומי
מינהל המחקר והתכנון
שד' ויצמן 13, ירושלים 91909

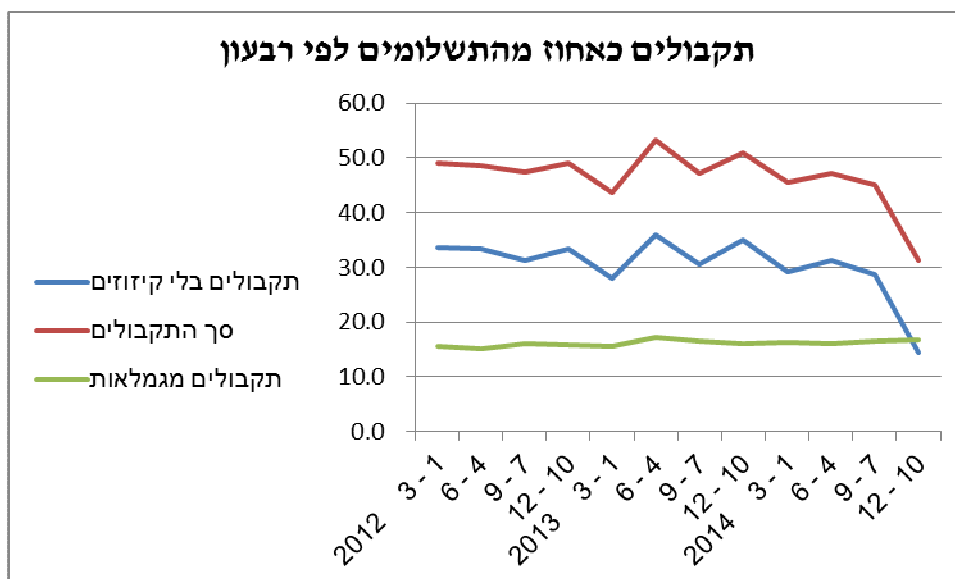
כ' שבט תשע"ה
09.02.2015

לכבוד פרופ' שלמה מור יוסף

הנדון: דו"ח תשלומים ותקבולים במזונות לרבעון הרביעי של שנת 2014

1. שינוי בשיטת גביית חובות מחייבי מזונות

ברביע האחרון של שנת 2014 חל שינוי משמעותי בתהליך העבודה של גביית חובות מחייבי מזונות: החל באוקטובר 2014 הועברה גביית החוב מהחייבים מהמוסד לביטוח לאומי לרשות האכיפה וההוצאה לפועל. על אף החשיבות של דיווח לביטוח הלאומי על פעילותה, אין לנו בינתיים דיווח כזה מהרשות. במקביל נמשכת גביית החובות באמצעות קיזוז קצבאות במוסד. לכן הנתונים על תקבולים מחייבי מזונות בדוח להלן הם חלקיים בלבד. חשוב לדאוג לקבלת דיווחים שוטפים מרשות ההוצאה לפועל על פעילותה ובפרט על תקבולים מהחייבים ועל יתרת החובות שלהם.



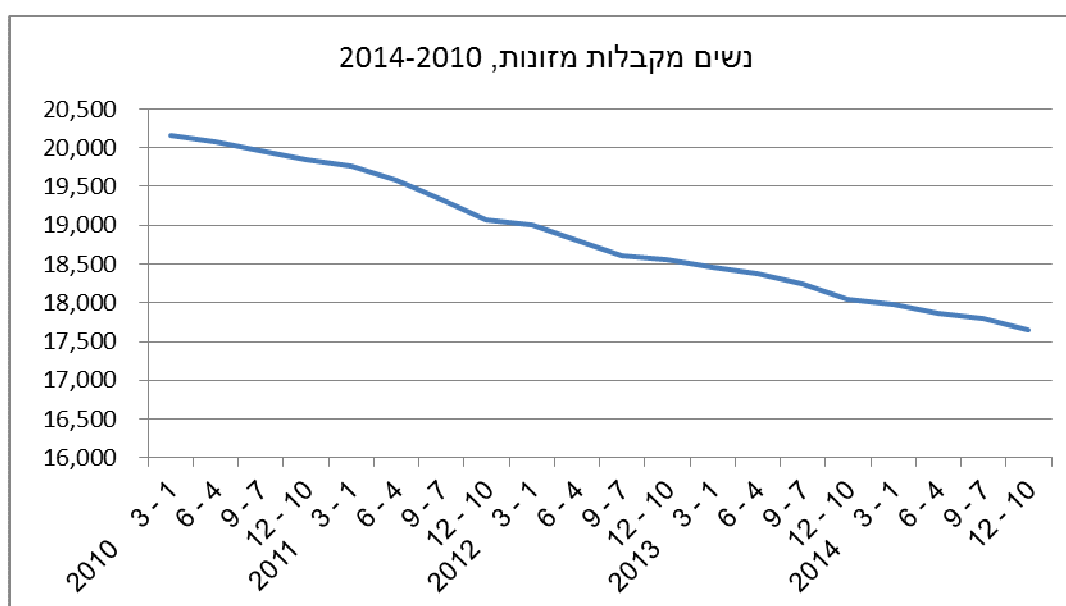
הערה: הנתונים של הרבעון האחרון חלקיים בלבד

שיעור התקבולים מהגמלאות ("הקיזוז") המשולמות לחייבים יציב למדי בשלוש השנים האחרונות והוא עומד על כ-16% מהתשלומים.

שיעור התקבולים שמקורם אחר מהגמלאות המשולמות לחייבים ירד באופן חד ומגיע לכ-14% מהתשלומים. כאמור לעיל תוצאה זה קשורה כנראה להיעדר דיווח עד כה מצד ההוצאה לפועל. תוצאה נגזרת מכך היא שגם שיעור התקבולים מהתשלומים ירד באופן חד והוא היגיע לכ-30%.

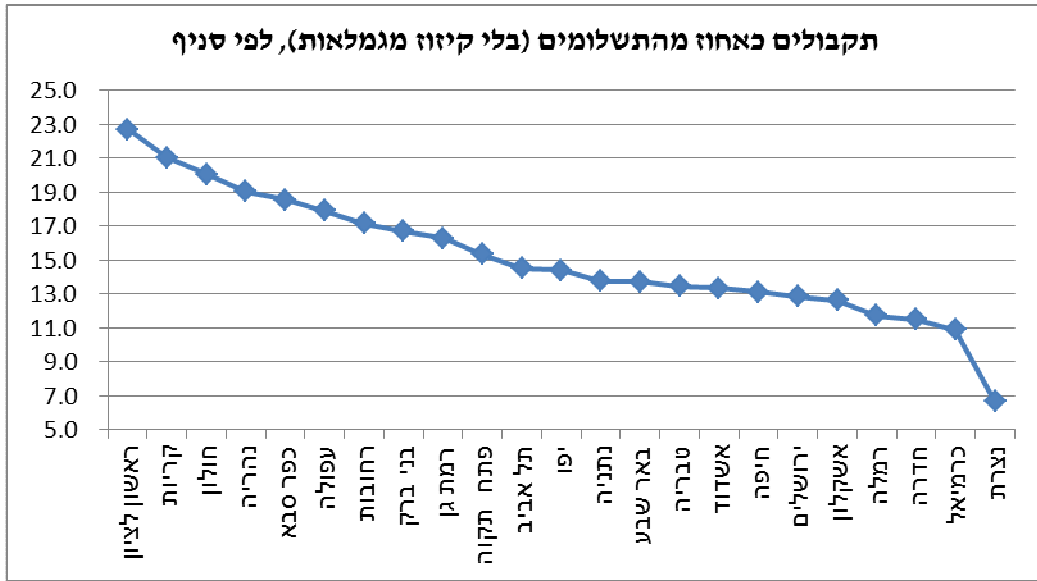
2. מספר מקבלות מזונות

הנתונים מצביעים על המשך ירידה במספר הנשים המקבלות דמי מזונות. מספרן בחודשים האחרונים הגיע לכ-17,700 והוא הנמוך ביותר ב-17 השנים האחרונות.



3. התפלגות תקבולים מחובות במזונות – לפי סניפים

התפלגות התקבולים כאחוז מהתשלומים (ללא קיזוז מהגמלאות) לפי סניפים מצביעה על כך שבסניף ראשון לציון שיעור התקבולים מהתשלומים הוא הגבוה ביותר – 22.7%. השיעור הנמוך ביותר נמצא בסניף נצרת - עם 6.7% גביית חוב.



בברכה,

שנטל וסרשטיין

לוח 1.1 - הנשים המקבלות דמי מזונות, סך התשלומים וסך התקבולים, לפי סניף ראשי

אוקטובר-דצמבר 2014

סניף	נשים מקבלות דמי מזונות		מס' חייבים לדמי מזונות		תשלומים (באלפי ש"ח)		תקבולים (באלפי ש"ח)		תקבולים מגמלאות (באלפי ש"ח)		התקבולים כאחז מהתשלומים	
	מספרים מוחלטים	כאחז הכול	מספרים מוחלטים	כאחז הכול	מספרים מוחלטים	כאחז הכול	מספרים מוחלטים	כאחז הכול	מספרים מוחלטים	כאחז הכול	סך התקבולים	תקבולים בלי קיזוז מגמלאות
סך הכול	17,654	100.0	55,450	100.0	104,279	100.0	32,537	100.0	17,580	54.0	31.2	14.3
ירושלים	1,861	10.5	5,696	10.3	12,134	11.6	3,399	10.4	1,840	54.1	28.0	12.8
תל אביב	313	1.8	1,592	2.9	2,029	1.9	687	2.1	393	57.1	33.9	14.5
חיפה	962	5.5	3,175	5.7	5,315	5.1	1,654	5.1	956	57.8	31.1	13.1
אשדוד	650	3.7	2,125	3.8	3,940	3.8	1,188	3.7	661	55.7	30.1	13.4
אשקלון	685	3.9	1,917	3.5	3,835	3.7	1,112	3.4	627	56.4	29.0	12.6
באר שבע	1,911	10.8	6,151	11.1	9,986	9.6	3,036	9.3	1,663	54.8	30.4	13.7
בני ברק	234	1.3	655	1.2	1,524	1.5	547	1.7	292	53.4	35.9	16.7
חדרה	958	5.4	2,387	4.3	6,238	6.0	1,457	4.5	741	50.8	23.4	11.5
חולון	421	2.4	1,570	2.8	2,570	2.5	1,139	3.5	623	54.7	44.3	20.1
טבריה	799	4.5	2,094	3.8	4,813	4.6	1,395	4.3	748	53.6	29.0	13.4
יפו	744	4.2	2,686	4.8	4,341	4.2	1,359	4.2	734	54.0	31.3	14.4
כפר סבא	400	2.3	1,839	3.3	2,277	2.2	853	2.6	430	50.5	37.5	18.6
כרמיאל	270	1.5	685	1.2	1,604	1.5	463	1.4	288	62.2	28.8	10.9
נהריה	776	4.4	2,057	3.7	4,410	4.2	1,522	4.7	681	44.7	34.5	19.1
נצרת	939	5.3	2,075	3.7	6,027	5.8	1,046	3.2	642	61.4	17.3	6.7
נתניה	956	5.4	2,920	5.3	5,784	5.5	1,843	5.7	1,048	56.9	31.9	13.7
עפולה	491	2.8	1,296	2.3	2,763	2.6	959	2.9	463	48.3	34.7	17.9
פתח תקו	868	4.9	2,941	5.3	5,210	5.0	1,909	5.9	1,109	58.1	36.6	15.4
קרית	762	4.3	2,433	4.4	3,915	3.8	1,567	4.8	743	47.4	40.0	21.0
ראשון לצ	537	3.0	1,865	3.4	2,944	2.8	1,075	3.3	406	37.8	36.5	22.7
רחובות	860	4.9	2,783	5.0	4,941	4.7	1,729	5.3	882	51.0	35.0	17.1
רמלה	937	5.3	2,897	5.2	5,744	5.5	1,784	5.5	1,110	62.2	31.1	11.7
רמת גן	321	1.8	1,610	2.9	1,935	1.9	814	2.5	498	61.2	42.0	16.3

לוח 1.2 - הנשים המקבלות דמי מזונות, סך התשלומים וסך התקבולים, לפי סניף משנה

אוקטובר-דצמבר 2014

סניף	נשים מקבלות דמי מזונות		מס' חייבים לדמי מזונות		תשלומים (באלפי ש"ח)		תקבולים (באלפי ש"ח)		תקבולים מגמלאות (באלפי ש"ח)		התקבולים כאחוז מהתשלומים
	מספרים מוחלטים	כאחוז מסך	מספרים מוחלטים	כאחוז מסך	מספרים מוחלטים	כאחוז מסך	מספרים מוחלטים	כאחוז מסך	מספרים מוחלטים	כאחוז מסך	
סך הכול	17,654	100.0	55,450	100.0	104,279	100.0	32,537	100.0	17,512	53.8	14.4
ירושלים	1,118	6.3	4,033	7.3	6,899	6.6	2,345	7.2	1,269	54.1	15.6
מרח ירושלים	743	4.2	1,663	3.0	5,234	5.0	1,054	3.2	571	54.2	9.2
תל אביב	313	1.8	1,592	2.9	2,029	1.9	687	2.1	393	57.1	14.5
חיפה	962	5.5	3,175	5.7	5,315	5.1	1,654	5.1	956	57.8	13.1
אשדוד	650	3.7	2,125	3.8	3,940	3.8	1,188	3.7	661	55.7	13.4
אשקלון	685	3.9	1,917	3.5	3,835	3.7	1,112	3.4	627	56.4	12.6
באר שבע	1,558	8.8	4,831	8.7	8,147	7.8	2,346	7.2	1,263	53.8	13.3
דמונה	191	1.1	629	1.1	995	1.0	363	1.1	199	54.9	16.4
אילת	162	0.9	691	1.2	844	0.8	327	1.0	201	61.5	14.9
בני ברק	234	1.3	655	1.2	1,524	1.5	547	1.7	292	53.4	16.7
חדרה	958	5.4	2,387	4.3	6,238	6.0	1,457	4.5	741	50.8	11.5
חולון	421	2.4	1,570	2.8	2,570	2.5	1,139	3.5	623	54.7	20.1
טבריה	799	4.5	2,094	3.8	4,813	4.6	1,395	4.3	748	53.6	13.4
יפו	744	4.2	2,686	4.8	4,341	4.2	1,359	4.2	734	54.0	14.4
כפר סבא	400	2.3	1,839	3.3	2,277	2.2	853	2.6	430	50.5	18.6
כרמיאל	270	1.5	685	1.2	1,604	1.5	463	1.4	430	93.0	2.0
נהריה	776	4.4	2,057	3.7	4,410	4.2	1,522	4.7	288	18.9	28.0
נצרת	713	4.0	1,526	2.8	4,756	4.6	770	2.4	681	88.4	1.9
נצרת עלית	226	1.3	549	1.0	1,272	1.2	276	0.8	515	186.9	(18.8)
נתניה	956	5.4	2,920	5.3	5,784	5.5	1,843	5.7	127	6.9	29.7
עפולה	491	2.8	1,296	2.3	2,763	2.6	959	2.9	1,048	109.3	(3.2)
פתח תקוה	868	4.9	2,941	5.3	5,210	5.0	1,909	5.9	463	24.3	27.8
קרית	762	4.3	2,433	4.4	3,915	3.8	1,567	4.8	1,109	70.8	11.7
ראשון לציון	537	3.0	1,865	3.4	2,944	2.8	1,075	3.3	743	69.2	11.3
רחובות	860	4.9	2,783	5.0	4,941	4.7	1,729	5.3	406	23.5	26.8
רמלה	668	3.8	2,221	4.0	4,163	4.0	1,382	4.2	882	63.8	12.0
בית שמש	269	1.5	677	1.2	1,581	1.5	402	1.2	905	225.2	(31.8)
רמת גן	321	1.8	1,610	2.9	1,935	1.9	814	2.5	205	25.2	31.4

לוח 2 - נשים המקבלות דמי מזונות, סך התשלומים וסך התקבולים

סך הכול ארצי, 1993 - 2014

התקבולים כאחוז מהתשלומים		תקבולים (באלפי ש"ח)	תשלומים (באלפי ש"ח)	מס' חייבים לדמי מזונות (ממוצע חודשי)	נשים המקבלות דמי מזונות (ממוצע חודשי)	תקופה
תקבולים בלי קיזוז מגמלאות	סך התקבולים					
	44.8	58,513	130,467	23,251	15,067	1993
	42.4	66,713	157,517	25,467	16,153	1994
	48.7	91,824	188,724	27,364	17,528	1995
	50.2	111,024	221,032	29,841	18,283	1996
	48.5	128,660	265,210	32,069	19,509	1997
	41.0	129,561	315,850	34,434	21,101	1998
	40.0	146,759	367,012	37,316	22,884	1999
	38.5	158,846	412,806	40,441	24,709	2000
	38.9	177,977	457,047	43,265	26,294	2001
	37.0	188,660	509,657	46,400	27,956	2002
	38.8	173,188	446,030	48,114	25,789	2003
	37.9	163,831	431,939	49,348	24,596	2004
	43.0	179,545	417,268	50,485	23,603	2005
	42.5	181,235	426,247	51,293	22,712	2006
	41.4	171,491	414,639	51,724	21,771	2007
	41.8	174,359	417,573	52,255	20,784	2008
	40.4	172,436	427,020	52,944	20,253	2009
	40.0	178,616	446,091	53,824	20,012	2010
	44.5	188,008	422,638	54,467	19,438	2011
32.9	48.5	203,777	419,743	54,600	18,744	2012
32.3	48.7	204,187	419,565	54,925	18,283	2013
26	42	44,554	105,340	55,346	17,820	2014
33.6	49.1	51,159	104,124	54,634	19,009	1 - 3 2012
33.4	48.5	50,822	104,833	54,589	18,798	4 - 6
31.3	47.5	48,648	102,503	54,508	18,605	7 - 9
33.3	49.1	53,148	108,283	54,667	18,565	10 - 12
27.9	43.5	45,699	104,940	54,749	18,452	1 - 3 2013
36.0	53.2	55,182	103,742	54,886	18,380	4 - 6
30.5	47.1	49,859	105,921	54,965	18,248	7 - 9
35.0	50.9	53,447	104,962	55,098	18,051	12-10
29.2	45.6	47,939	105,211	55,323	17,977	1 - 3 2014
31.2	47.3	49,995	105,794	55,223	17,858	4 - 6
28.6	45.0	47,747	106,074	55,387	17,790	7 - 9
14.3	31.2	32,537	104,279	55,450	17,654	12-10