

## 10. ביטוח אבטלה

### א. כללי

ביטוח אבטלה נועד להבטיח לעובד הכנסה בעת אבטלה ולמנוע ירידה חדה ברמת חייו. ככל מערכת ביטוח, דמי אבטלה מהווים רשת ביטחון הכרחית, והם אמורים לסייע למובטלים למצות את פוטנציאל ההשתכרות שלהם באמצעות חיפוש עבודה המתאימה לכישוריהם. לאחר החקיקה המחמירה שהונהגה בשנים 2002-2007 בתוכנית ביטוח אבטלה, דמי האבטלה והמענקים משולמים בתנאים כפי שיוצגו להלן.

**דמי אבטלה** משולמים למובטלים שעבדו טרם אבטלתם פרק זמן הנדרש לרכישת תקופת אכשרה הקבועה בחוק - 12 חודשי עבודה מתוך 18 החודשים האחרונים שקדמו לאבטלה<sup>1</sup>. הזכאות לדמי אבטלה מוקנית לאחר חמישה ימי המתנה למי שפוטר מעבודתו והראה נכונות לקבל עבודה חלופית באמצעות לשכת התעסוקה. העבודה המוצעת למובטלים בני יותר מ-35 חייבת להיות "עבודה מתאימה" מבחינת מקצוע, שכר ומרחק מהבית. למובטלים אחרים - כל עבודה המוצעת להם בידי שירות התעסוקה נחשבת עבודה מתאימה מבחינת המקצוע והשכר.

דמי אבטלה משולמים לתקופה מרבית של 50-175 ימים, בהתאם לגילו של המובטל ומצבו המשפחתי<sup>2</sup>. מובטלים המשתתפים בהכשרה מקצועית בעלי השכלה של 12 שנות לימוד לפחות זכאים לדמי אבטלה לתקופה מרבית כשאר המובטלים. מובטלים עם פחות מ-12 שנות לימוד המשתתפים בהכשרה מקצועית זכאים לדמי אבטלה לתקופה מרבית של 138 ימים גם אם זכאותם ללא ההכשרה המקצועית היתה ל-50-100 ימים.

דמי האבטלה מחושבים בהתאם לגילו ולשכרו של המובטל<sup>3</sup> ערב האבטלה ורמתם מוגבלת: בחמשת החודשים הראשונים לקבלתם - לא יותר מהשכר הממוצע, ומהחודש השישי - עד 2/3 השכר הממוצע. דמי האבטלה המשולמים למובטל המצוי בהכשרה מקצועית הם 70% מדמי האבטלה המגיעים לו לולא ההכשרה המקצועית.

**דמי אבטלה לחייל משוחרר:** עד יוני 2007 חייל משוחרר היה פטור מתקופת אכשרה וזכאי לדמי אבטלה בשנה הראשונה לשחרורו. מיולי 2007, חייל משוחרר חייב בתקופת אכשרה של שישה חודשי עבודה בשנה הראשונה לשחרורו כדי להיות זכאי לדמי אבטלה. גובה דמי האבטלה - 80% משכר המינימום, לתקופה מרבית של 70 יום.

- 1 כשמדובר בעובד יומי, תקופת האכשרה היא 300 ימי עבודה מתוך 540 הימים שקדמו לאבטלה.
- 2 תקופת המימון המרבית מחושבת בהתאם לתנאים האלה:
  - 50 יום: לתובע שגילו 25 או פחות, עם פחות מ-3 תלויים.
  - 67 יום: לתובע שגילו יותר מ-25 אך אינו עולה על 28 עם פחות מ-3 תלויים.
  - 70 יום: לחייל משוחרר (על פי הגדרתו בעמוד הבא).
  - 100 יום: לתובע שגילו יותר מ-28 אך אינו עולה על 35 עם פחות מ-3 תלויים.
  - 138 יום: לתובע שגילו אינו עולה על 35 עם לפחות 3 תלויים, או תובע שגילו יותר מ-35 אך אינו עולה על 45 עם פחות מ-3 תלויים.
  - 175 יום: לתובע שגילו יותר מ-35 אך אינו עולה על 45 עם לפחות 3 תלויים, או תובע שגילו יותר מ-45.

חלק השכר של המובטל	עד גיל 28	מעל גיל 28
חלק השכר שעד מחצית השכר הממוצע	60%	80%
חלק השכר שמעל מחצית השכר הממוצע ועד 3/4 ממנו	40%	50%
חלק השכר שמעל 3/4 ועד מלוא השכר הממוצע	35%	45%
חלק השכר השווה לשכר הממוצע ועד לשכר המרבי המבוטח	25%	30%

**מענק לחייל משוחרר:** חייל שעבד ב"עבודה מועדפת/נדרשת" כהגדרתן בחוק בשנתיים הראשונות לשחרורו, היה זכאי למענק בסכום של 9,011 ש"ח ב-2011. המענק מחושב כהכפלת גובה דמי אבטלה ליום ב-138 (ימים) ומחולק ב-2. חייל שמיצה את זכאותו לדמי אבטלה אינו זכאי למענק.

## ב. תיקוני חוק בביטוח אבטלה

### 1) קיצור תקופת אכשרה - הסכם לפי סעיף 9 לחוק

בעקבות המשבר הכלכלי המלווה במיתון והעלייה בשיעור האבטלה שהחלו בשלהי 2008, נחקקה בתחילת 2009 הוראת שעה, שמטרתה לסייע למובטלים שאינם זכאים לדמי אבטלה לפי חוק ביטוח לאומי ולשלם להם גמלאות מיוחדות. על פי ההסכם, מובטל בן 25 ויותר, שפוטר מעבודתו וצבר תקופת עבודה של 9 חודשים ב-18 החודשים שקדמו לאבטלתו, יהיה זכאי לגמלה מהמוסד (במקום עבודה ב-12 מתוך 18 חודשים). הגמלה שתשולם תהיה בגובה דמי אבטלה המגיעים לו אילו היה זכאי לדמי אבטלה, ולמשך תקופה שאינה עולה על מחצית התקופה המרבית לתשלום דמי אבטלה. הסכם זה מתקיים בתנאי ששיעור האבטלה במשק כפי שהוא מפורסם (רבעונית) בידי הלשכה המרכזית לסטטיסטיקה לא יפחת מ-7.5%.

ביוני 2009 הוחל ההסכם, משום ששיעור האבטלה במשק היה גבוה מ-7.5%. בסוף פברואר 2010 פג תוקפו של ההסכם, עם פרסום שיעור האבטלה במשק - 7.4%. בסך הכל, 10,183 מובטלים נהנו מהסכם זה בעלות של 107 מיליון ש"ח.

### 2) הארכת התקופה המרבית לתשלום דמי אבטלה

בחודש דצמבר 2009, בעקבות המיתון במשק, הופעל הסכם קואליציוני נוסף המאפשר להאריך את התקופה המרבית לתשלום דמי אבטלה למובטלים צעירים שצברו זכויות בביטוח אבטלה. תוקפו של הסכם זה פג בסוף שנת 2010.

על פי ההסכם, מובטלים צעירים עד גיל 25 יהיו זכאים לתשלום בעד 65 ימים לכל היותר (תוספת של 15 יום לתקופה המרבית לאוכלוסייה זו). מובטלים בני 25-28 יהיו זכאים לתוספת של 30 יום ולא יותר מ-97 יום. מובטלים בני 28-35 יהיו זכאים לתקופה מרבית של 125 יום במקום 100 יום - תוספת של 25 יום.

בעקבות ההסכם, כ-46 אלף מובטלים שונים בני 25-35 קיבלו זכאות לתוספת ימים לתקופה המרבית שהם זכאים לה, אם כי על-פי הנתונים רק 50% נהנו מהטבה זו ומיצו לפחות חלק מהתוספת שקבלו. העלות הכוללת של הסכם זה היא כ-100 מיליון ש"ח.

## ג. נתונים ומגמות

המחצית הראשונה של שנת 2011 הצטיינה בירידה בשיעור הבלתי מועסקים: מ-6.5% (בניכוי הגורמים העונתיים) בסוף שנת 2010 ל-6% ברבעון הראשון של 2011 ול-5.5% ברבעון השני. הירידה בשיעור האבטלה היתה מלווה בירידה באחוז כוח העבודה האזרחי באוכלוסייה. משמעות הדבר שחלק מהמובטלים נואשו מלמצוא עבודה ויצאו מכוח העבודה. במחצית השנייה נבלמה מגמת הירידה ושיעור האבטלה התייצב על 5.5%. גם אחוז כוח העבודה נשאר ללא שינוי. בסך הכול בשנת 2011 היה שיעור האבטלה הממוצע 5.7% לעומת 6.6% ב-2010 - ירידה של כ-14%.

גם במספר מקבלי דמי אבטלה היתה ירידה במחצית הראשונה של שנת 2011 לעומת המחצית השנייה של 2010, אך במחצית השנייה של 2011 היתה עלייה שביטלה את הירידה הקודמת. בסך

במספר מקבלי דמי אבטלה היתה ירידה במחצית הראשונה של שנת 2011 לעומת המחצית השנייה של 2010, אך במחצית השנייה של 2011 היתה עלייה שביטלה את הירידה הקודמת

### לוח 1

#### בלתי מועסקים ומקבלי דמי אבטלה (ממוצע חודשי), 2006-2011

שנה	בלתי מועסקים		מקבלי דמי אבטלה	
	מספרים מוחלטים	אחוז מכוח העבודה	מספרים מוחלטים	אחוז מהבלתי מועסקים
2006	236,100	8.4	55,941	23.7
2007	211,800	7.3	49,817	23.5
2008	180,000	6.1	48,045	26.7
2009	230,000	7.6	73,025	31.8
2010	209,000	6.6	58,634	28.1
2011	182,000	5.7	57,354	31.5

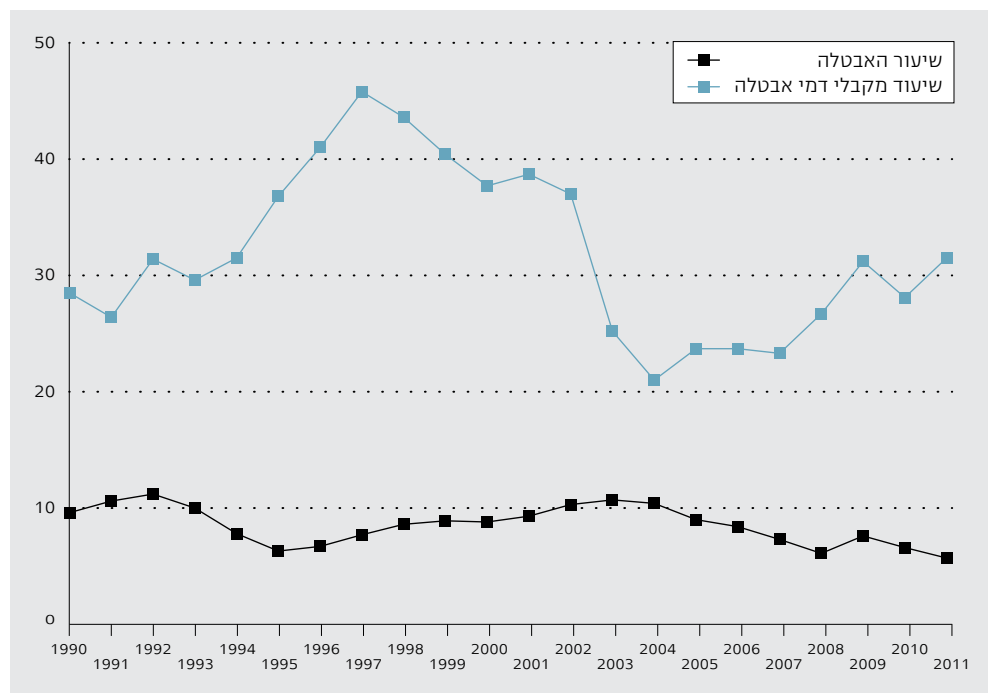
הכול, בשנת 2011 נרשמה ירידה של כ-2% במספר מובטלים שקיבלו דמי אבטלה לעומת שנת 2010, ובמהלכה קיבלו כ-179 אלף מובטלים שונים דמי אבטלה, שהם כ-57.4 אלף בממוצע לחודש.

לוח 1 מציג את מספר מקבלי דמי אבטלה ושיעורם מתוך הבלתי מועסקים משנת 2006 ואילך. שיעור המקבלים דמי אבטלה מבין הלא מועסקים הגיע לשפל של כ-21% בשנת 2004, התייבב ברמה של כ-24% בשנים 2007-2005 ועלה ל-26.7% ב-2008 ול-31.8% ב-2009, עם הגידול בשיעורי האבטלה והפעלת ההסכם האמור. הירידה במספר מקבלי דמי אבטלה ב-2010 היתה תלולה יותר

בשנת 2011 נרשמה ירידה של כ-2% במספר המובטלים שקיבלו דמי אבטלה לעומת שנת 2010. כ-179 אלף מובטלים שונים קיבלו דמי אבטלה, שהם כ-57.4 אלף בממוצע לחודש

### תרשים 1

#### שיעורי אבטלה ושיעורי מקבלי דמי אבטלה לאורך זמן, 1990-2011



מהירידה במספרם של הבלתי מועסקים לכן שיעור המקבלים ירד ל-28.1%. ב-2011 המצב היה הפוך: הירידה במספר מקבלי דמי אבטלה היתה מתונה יותר ושיעור המקבלים דמי אבטלה מבין הבלתי מועסקים עלה ל-31.5%.

תרשים 1 מראה את המגמות בשיעור מקבלי דמי האבטלה מכלל הבלתי מועסקים במשק מול המגמות בשיעור האבטלה מראשית שנות התשעים. הוא מציג את הצניחה בשיעור מקבלי דמי האבטלה בין 2002 ל-2004 (לעומת היציבות היחסית בשיעור האבטלה) בעקבות החקיקה המחמירה שהונהגה בביטוח אבטלה בתקופה זו, ואת ההתייזבות ואף העלייה המסוימת שבאה בשנים שלאחר מכן.

#### ד. מקבלי דמי אבטלה

נהוג לחלק את אוכלוסיית המובטלים המקבלים דמי אבטלה לשתי קבוצות עיקריות: חיילים משוחררים ומקבלי דמי אבטלה שהיו מועסקים ערב אבטלתם. גם את החיילים המשוחררים יש לחלק לשתי תקופות שונות: מי שהשתחררו לפני יולי 2007 ומי שהשתחררו לאחר מכן. לפני יולי 2007, חיילים משוחררים היו פטורים מתקופת אכשרה בשנה הראשונה לשחרורם וכפופים למבחן תעסוקה בלבד.

בעקבות שינוי החקיקה מיולי 2007, מספר החיילים המשוחררים הזכאים לדמי אבטלה צנח מ-6,650 ב-2006 ל-3,880 ב-2007 וכמעט התאפס בשנים האחרונות. שיעורם בכלל מקבלי דמי האבטלה היה כ-12% בשנים שקדמו לחקיקה.

בעקבות שינוי החקיקה מיולי 2007, מספר החיילים המשוחררים הזכאים לדמי אבטלה צנח מ-6,650 ב-2006 ל-3,880 ב-2007 וכמעט התאפס בשנים האחרונות

### לוח 2

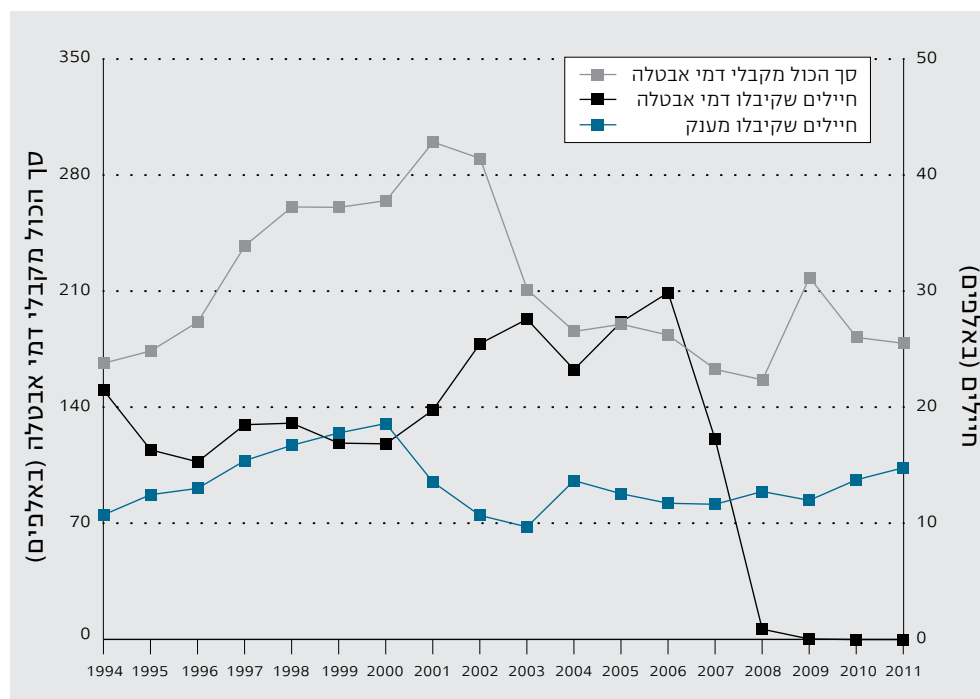
#### מקבלי דמי אבטלה לפי שנת אבטלה, 2006-2011

שנה	מקבלי דמי אבטלה - סך הכול		מקבלי דמי אבטלה שהיו מועסקים			חיילים משוחררים	
	מספרים	אחוז שינוי לעומת שנה קודמת	סך הכול (מספרים)	מסך כל המקבלים	אחוז שינוי לעומת שנה קודמת	סך הכול	מסך כל המקבלים
<b>סך הכול</b>							
2006	183,439	-3.4	153,538	83.7	-4.4	29,901	16.3
2007	162,759	-11.3	145,506	89.4	-5.2	17,253	10.6
2008	156,450	-3.9	155,485	99.4	6.9	965	0.6
2009	218,174	39.5	218,124	100.0	40.3	40	-
2010	182,065	-16.5	182,039	100.0	-16.5	26	-
2011	178,547	-1.9	178,525	100.0	-1.9	22	-
<b>ממוצע חודשי</b>							
2006	55,941	-4.9	49,294	88.1	-5.8	6,647	11.9
2007	49,817	-11.0	45,936	92.2	-6.8	3,881	7.8
2008	48,045	-3.4	47,871	99.6	4.2	174	0.4
2009	73,025	52.0	73,016	100.0	52.5	9	0.0
2010	58,634	-19.7	58,629	100.0	-19.7	5	0.0
2011	57,354	-2.2	57,349	100.0	-2.2	5	-

לוח 2 מראה כי בשנת 2011 היו מובטלים שקיבלו דמי אבטלה בממוצע לחודש - וזו כאמור ירידה של כ-2% לעומת שנה קודמת, המצטרפת לירידה גבוהה בהרבה - של כ-20% ב-2010. תרשים 2 מציג בבהירות את היחס ההפוך שבין השינוי במספר החיילים המשוחררים שקיבלו דמי אבטלה לבין השינוי במספר החיילים המשוחררים שקיבלו מענק עד 2006. משנת 2007, בעקבות שינוי חקיקה שחיסל למעשה את זכאותם של חיילים משוחררים לדמי אבטלה, אין כמובן קשר בין שתי הסדרות.

## תרשים 2

**מקבלי דמי אבטלה (כל האוכלוסייה וחיילים משוחררים) ומקבלי מענק לחייל משוחרר בגין עבודה מועדפת, 1994-2011**



## לוח 3

**מקבלי דמי אבטלה שהיו מועסקים לפי סוג לשכת התעסוקה (אחוזים), 2006-2011**

שנה	סך הכול	אקדמאים	לא אקדמאים
2006	100.0	26.1	73.9
2007	100.0	26.8	73.2
2008	100.0	28.3	71.7
2009	100.0	29.1	70.9
2010	100.0	28.3	71.7
2011	100.0	28.5	71.5

הבחנה לפי סוג לשכת התעסוקה מלמדת כי בשנים 2010-2011 היתה יציבות בשיעור האקדמאים מכלל המקבלים דמי אבטלה לאחר עלייה מתמשכת בשנים קודמות, מכ-18% ב-2000 ל-28.5% בממוצע בשנים 2009-2011 (לוח 3).

שיעור המובטלים שלמדו בקורסים להכשרה מקצועית בקרב מקבלי דמי אבטלה הגיע לפחות מ-1% בשנים אחרונות. יצוין שהחמרת תנאי הזכאות לדמי אבטלה בתוכנית הכלכלית של 2002-2003 חיסלה למעשה את ההכשרה המקצועית למקבלי דמי אבטלה.

שיעור המובטלים שלמדו בקורסים להכשרה מקצועית בקרב מקבלי דמי אבטלה הגיע לפחות מ-1% בשנים האחרונות

### ה. משך תשלום דמי האבטלה

דמי אבטלה משולמים למובטלים במשך 50 יום, 67 יום, 100 יום, 138 יום או 175 יום - בהתאם לגיל ולמספר התלויים בהם. בשנים 2010-2011 עקב ההסכם היו תקופות נוספות - 65 יום, 97 ו-125 יום. מימוש הזכאות לדמי אבטלה מוגבל לשנה החל ביום האבטלה הראשון.

### לוח 4

**מקבלי דמי אבטלה מחפשי עבודה שסיימו זכאותם ב-2010 וב-2011, לפי מספר הימים שבעבורם קיבלו דמי אבטלה (כאחוז מתקופת הזכאות המרבית) ולפי תקופת הזכאות המרבית**

מספר ימים ממוצע כאחוז מתקופת הזכאות המרבית	מספר ימי תשלום כאחוז מתקופת הזכאות המרבית					סך הכול	תקופת הזכאות
	מ-100% ועד 100% מתקופת הזכאות	מ-75% ועד 100% מתקופת הזכאות	מ-50% ועד 75% מתקופת הזכאות	מ-25% ועד 50% מתקופת הזכאות	עד 25% מתקופת הזכאות		
<b>2009</b>							
<b>79.2</b>	<b>46.4</b>	<b>21.6</b>	<b>11.2</b>	<b>11.4</b>	<b>9.5</b>	<b>100.0</b>	<b>סך הכול</b>
84.2	50.8	21.1	10.0	10.8	7.4	100.0	50 יום
84.0	50.1	19.6	12.7	11.5	6.1	100.0	67 יום
77.7	36.6	27.1	15.2	12.8	8.6	100.0	100 יום
77.2	43.9	21.1	11.1	13.2	10.7	100.0	138 יום
80.1	51.4	19.8	9.1	9.8	9.9	100.0	175 יום
<b>2010</b>							
<b>78.7</b>	<b>45.5</b>	<b>20.5</b>	<b>11.2</b>	<b>14.6</b>	<b>8.2</b>	<b>100.0</b>	<b>סך הכול</b>
85.3	53.4	21.1	11.4	9.4	4.7	100.0	50 יום או 65 יום
81.8	45.7	18.5	18.1	11.9	5.8	100.0	67 יום או 97 יום
77.7	36.7	26.2	13.3	16.1	7.7	100.0	100 יום או 125 יום
77.6	43.7	20.2	11.3	16.1	8.9	100.0	138 יום
78.8	49.5	18.5	8.7	14.5	8.8	100.0	175 יום
<b>2011</b>							
<b>76.3</b>	<b>43.2</b>	<b>20.3</b>	<b>12.3</b>	<b>13.5</b>	<b>10.7</b>	<b>100.0</b>	<b>סך הכול</b>
81.0	47.2	18.8	14.4	11.5	8.1	100.0	50 יום או 65 יום
73.1	31.5	23.9	17.0	16.0	11.6	100.0	67 יום או 97 יום
72.6	34.4	23.0	16.0	15.5	11.1	100.0	100 יום או 125 יום
77.0	43.3	21.0	11.4	13.8	10.5	100.0	138 יום
78.7	50.0	18.6	9.5	11.8	10.1	100.0	175 יום

לוח 4, המציג את שיעורי מיצוי הזכאות ביחס לתקופת הזכאות האפשרית על פי החוק, מצביע על כך ששיעורי המיצוי של הצעירים ושל המבוגרים גבוהים יותר מאשר של שאר הקבוצות. שיעורי מיצוי אלה משקפים את המצוקה של קבוצת המבוגרים הסובלת מסיכויים נמוכים להשתלב בשוק העבודה ושל הצעירים ביותר שאינם מספיקים להשתלב בעבודה במהלך התקופה שבעבורה משולמים דמי אבטלה. יש להדגיש שב-2011 הסתמנה ירידה קלה בהשוואה ל-2010 במספר הימים הממוצע לתשלום כאחוז מהתקופה המרבית לכל קבוצות המובטלים. עם זאת משך התשלום הממוצע עלה מ-103 יום ב-2010 ל-108 ב-2011. הסיבה לעלייה בעומק אבטלה אינה בהכרח עלייה במשך חיפוש העבודה: בשנת 2011 עומק אבטלה התייחס למובטלים שסיימו את שנת אבטלתם בשנה הנדונה, כלומר החלו את זכאותם ב-2010 שבמהלכה התקופה המרבית לתשלום היתה ארוכה יותר בקרב הצעירים. ייתכן שלא חל שינוי במשך חיפוש עבודה, אבל תקופת האבטלה שבעבורה קיבלו תשלום היתה ארוכה ב-5 ימים בממוצע למובטל לעומת שנת 2010.

ב-2011 הסתמנה ירידה קלה בהשוואה ל-2010 במספר הימים הממוצע לתשלום כאחוז מהתקופה המרבית לכל קבוצות המובטלים. עם זאת משך התשלום הממוצע עלה מ-103 יום ב-2010 ל-108 ב-2011

### 1. גובה דמי האבטלה והיקף התשלומים

כאמור, דמי האבטלה בישראל מחושבים על פי נוסחה פרוגרסיבית המבטיחה שיעור החלפה (שיעור דמי האבטלה מתוך השכר ערב האבטלה) פוחת, בדומה לתוכניות ביטוח סוציאלי אחרות. מתכונת זו משלבת שני שיקולים: השיקול הביטוחי - ביטוח כנגד אבטלה - ולפיו הפיצוי המוענק לשמירת רמת החיים של המובטל ומשפחתו אינו מחליף באופן מלא את השכר ערב האבטלה; וחלוקת הכנסות - פיצוי גבוה יותר לבעלי שכר נמוך מאשר לבעלי שכר גבוה.

נתוני לוח 5 מראים כי משנת 2008 חל שינוי במגמה. לראשונה מ-2004 עלה גובה דמי האבטלה הממוצעים כאחוז מהשכר הממוצע במשק - מ-47% ב-2007 ל-50% ב-2008, והגיע עד 53% בשנה שלאחר מכן. בשנתיים האחרונות התייצב השיעור על 51% מהשכר הממוצע במשק. רמת דמי האבטלה הגבוהה במיוחד ב-2009 - כ-53% - נבעה מהמשבר הכלכלי במשק שהיה מלווה בגל פיטורין גם בקרב בעלי שכר גבוה. כתוצאה מכך אחוז המובטלים שקיבלו דמי אבטלה בגובה של יותר ממחצית השכר הממוצע במשק עלה, מ-38% ב-2007 לכ-50% בקירוב בשלוש השנים האחרונות,

### לוח 5

מקבלי דמי אבטלה\* לפי גובה דמי האבטלה ליום  
ביחס לשכר היומי הממוצע במשק (אחוזים), 2011-2006

שנה	סך הכול	דמי האבטלה ליום ביחס לשכר היומי הממוצע במשק				
		עד 1/4 מ-1/3 השכר הממוצע	מ-1/4 עד 1/3 השכר הממוצע	מ-1/3 עד 1/2 השכר הממוצע	מ-1/2 עד 2/3 השכר הממוצע	מ-2/3 עד 100% מלוא השכר הממוצע
2006	100.0	6.5	8.3	44.2	28.5	12.5
2007	100.0	7.6	10.6	43.7	25.6	12.5
2008	100.0	6.7	9.9	40.4	27.3	15.7
2009	100.0	5.2	7.8	38.0	29.8	19.2
2010	100.0	6.2	9.1	38.8	29.1	16.9
2011	100.0	6.4	8.5	37.9	30.1	17.0

\* לא כולל חיילים משוחררים

## לוח 6

## תשלומי דמי האבטלה (מיליוני ש"ח), 2006–2011

שנה	מחירים שוטפים	מחירים קבועים (2011)	שיעור שינוי ריאלי
2006	1,957	2,258	-3.8
2007	1,757	2,017	-10.7
2008	1,840	2,020	0.1
2009	3,028	3,217	59.3
2010	2,534	2,622	-18.5
2011	2,499	2,499	-4.7

ובמקביל ירד חלקם של המובטלים שקיבלו דמי אבטלה נמוכים ממחצית השכר הממוצע - מכ-62% ב-2007 ל-50% בשלוש שנים אחרונות.

בשנת 2011, ההוצאה הכוללת לתשלום דמי אבטלה הסתכמה בכ-2.5 מיליארד ש"ח לעומת 2.6 מיליארד בשנת 2010 - ירידה של כ-5%. גם חלקם של התשלומים בענף האבטלה הוסיף לרדת מ-5.6% מסך ההוצאה לתשלום גמלאות הביטוח לאומי ב-2009 ל-4.4% ב-2010 ול-4.1% ב-2011.

בשנת 2011 ההוצאה הכוללת לתשלום דמי אבטלה הסתכמה בכ-2.5 מיליארד ש"ח לעומת 2.6 מיליארד בשנת 2010 - ירידה של כ-5%

## משך תשלום דמי האבטלה ומשך חיפוש העבודה

במסגרת חוק ביטוח אבטלה, התקופה המרבית לתשלום דמי אבטלה היא 50-175 יום בהתאם לגיל המובטל ומצבו המשפחתי. מובטלים שהפסיקו לקבל דמי אבטלה לפני שמיצו את מלוא זכאותם לדמי אבטלה, כנראה חזרו להיות מועסקים לפני תום תקופת הזכאות, כלומר משך חיפוש העבודה היה זהה למשך התשלום לדמי אבטלה. בנוגע למובטלים שמיצו את מלוא זכאותם לדמי אבטלה, משך חיפוש העבודה הוא זהה לפחות לתקופה המרבית.

תיבה זו מציגה את משך חיפוש העבודה של המובטלים שמיצו את מלוא זכאותם לדמי אבטלה ואת סיכוייהם לחזור להיות מועסקים לאחר פרקי זמן שונים, בהבחנה לפי גיל ומין. נבדקו כל המובטלים שמיצו את מלוא זכאותם במחצית הראשונה של שנת 2008. נעשה מעקב אחריהם בקובצי שכר של השנים 2008-2009 למשך 18 חודשים מיום סיום קבלת דמי אבטלה.

נמצא כי 36% חזרו להיות מועסקים מיד עם תום סיום קבלת דמי אבטלה. במקביל 17% עדיין לא עבדו לאחר 18 חודשים מתום קבלת דמי אבטלה. שיעור זה גבוה במיוחד בקרב המובטלים בני 45 ויותר - יותר מרבע מהם לא מצאו עבודה בתום 18 חודשים מיום שסיימו לקבל דמי אבטלה.

הבחנה לפי מין מצביעה על כך ששיעור הנשים שחזרו לעבודה מיד לאחר שהסתיים תשלום דמי אבטלה נמוך יותר ובמקביל שיעור הנשים שלא היו מועסקות לאחר 18 חודשים גבוה יותר מזה של הגברים במצב דומה.

השיעור הגבוה של המבוגרים שלא עבדו לאחר 18 חודשים מתום קבלת דמי אבטלה מוסבר גם באמצעות מקורות הכנסה חופשיים: בדיקה שנעשתה עם קובץ זיקנה מראה כי יותר ממחצית הנשים בנות 45 ויותר שלא נמצאו עובדות לאחר 18 חודשים מתום סיום קבלת דמי אבטלה, התחילו לקבל קצבת זיקנה. כמו כן נמצא כי רבע מהגברים המבוגרים שלא נמצאו עובדים לאחר 18 חודשים קיבלו פנסיה ממקום עבודתם.



מובטלים שחייצו את מלוא זכאותם לדמי אבטלה לפי משך חיפוש העבודה, לאחר קבלת דמי אבטלה, 2009

לוח 1

לא היו מועסקים במהלך 18 חודשים	משך חיפוש עבודה לאחר מיצוי מלוא הזמנות לדמי אבטלה							סך הכול	מספרים מוחלטים	מקופה מדנית לדמי אבטלה	גיל ותלויים
	18-13 חודשים	12-10 חודשים	9-7 חודשים	6-4 חודשים	3-2 חודשים	עד חודש אחד	אחוזים				
17.4	3.8	3.5	7.0	12.6	19.5	36.2	100.0	24,305	133	סך הכול	
10.2	3.9	4.0	6.9	13.3	24.8	36.9	100.0	2,170	50	עד גיל 25 בלי תלויים	
6.9	3.7	3.9	8.8	13.9	24.6	38.2	100.0	2,650	67	28-25 בלי תלויים	
11.9	4.2	3.6	8.1	13.9	19.8	38.6	100.0	3,928	100	35-28 בלי תלויים	
17.4	4.9	4.4	8.3	13.3	18.6	33.2	100.0	1,353	138	עד גיל 35 עם תלויים	
14.0	3.8	3.6	6.7	12.3	19.8	39.8	100.0	3,154	138	45-35 בלי תלויים	
16.1	4.5	3.1	7.6	13.6	18.7	36.3	100.0	2,131	175	45-35 עם תלויים	
26.1	3.4	3.1	5.8	11.3	16.9	33.5	100.0	8,919	175	מועל גיל 45	

לוח 2  
נשים שתייצו את מלוא זכאותם לדמי אבטלה לפי משך חיפוש העבודה, לאחר קבלת דמי אבטלה, 2009

לא היו מועסקים במהלך 18 חודשים	משך חיפוש עבודה לאחר מיצוי מלוא הזכאות לדמי אבטלה						עד חודש אחד	סך הכל	מספרים מוחלטים	תקופה מרבית לדמי אבטלה	גיל ותלויים
	18-13 חודשים	12-10 חודשים	9-7 חודשים	6-4 חודשים	3-2 חודשים	סך הכל					
19.3	4.3	3.7	7.7	13.3	18.5	33.3	100.0	13,693	130	סך הכל	
12.9	3.9	4.9	6.8	13.2	22.5	35.9	100.0	1,290	50	עד גיל 25 בלי תלויים	
8.6	4.5	4.5	9.4	14.2	23.2	35.6	100.0	1,656	67	28-25 בלי תלויים	
14.7	4.5	4.2	9.1	14.5	18.7	34.2	100.0	2,422	100	35-28 בלי תלויים	
20.9	6.5	4.5	8.8	15.9	16.5	26.9	100.0	804	138	עד גיל 35 עם תלויים	
16.2	4.3	3.2	7.4	12.2	18.6	38.1	100.0	1,915	138	45-35 בלי תלויים	
19.7	6.1	3.5	8.1	15.6	16.7	30.4	100.0	1,054	175	45-35 עם תלויים	
28.2	3.6	2.8	6.3	11.8	16.4	30.9	100.0	4,552	175	מעל גיל 45	

גברים שמייצו את מלוא זכאותם לדמי אבטלה לפי משך חיפוש העבודה, לאחר קבלת דמי אבטלה, 2009

לוח 3

לא היו מועסקים במהלך 18 חודשים	משך חיפוש עבודה לאחר מיצוי מלוא הזמנות לדמי אבטלה							סך המכל	מספריים מוחלטים	תקופה מדמי אבטלה לדמי	גיל ותלויים
	18-13 חודשים	12-10 חודשים	9-7 חודשים	6-4 חודשים	3-2 חודשים	עד חודש אחד	אחוזים				
15.0	3.2	3.2	6.2	11.8	20.8	39.9	100.0	10,612	138	סך המכל	
6.3	4.0	2.7	7.0	13.5	28.2	38.3	100.0	880	50	עד גיל 25 בלי תלויים	
4.1	2.3	2.9	7.8	13.5	26.9	42.5	100.0	994	67	28-25 בלי תלויים	
7.4	3.6	2.5	6.4	13.0	21.4	45.6	100.0	1,506	100	35-28 בלי תלויים	
12.2	2.6	4.2	7.5	9.5	21.7	42.4	100.0	549	138	עד גיל 35 עם תלויים	
10.5	3.1	4.0	5.6	12.6	21.8	42.4	100.0	1,239	138	45-35 בלי תלויים	
12.6	2.9	2.7	7.2	11.7	20.7	42.2	100.0	1,077	175	45-35 עם תלויים	
24.0	3.2	3.3	5.2	10.7	17.4	36.2	100.0	4,367	175	מעל גיל 45	

