

## ביטוח ילדים

### קצבת ילדים

קצבת ילדים משולמת בכל חודש לכל המשפחות עם ילדים בישראל, ומטרתה לסייע בהוצאות הגידול של הילדים. מאז נכנס לתוקפו חוק ביטוח ילדים ב-1959 כתשלום קבוע למשפחות מרובות ילדים, עברו קצבאות הילדים שינויים רבים שנועדו להתאימן לתמורות במדיניות הפיסקלית בארץ. השינויים בהן נעשו בין היתר בסכומים ובתנאי הזכאות של מקבלי הקצבות<sup>1</sup>.

במאי 2015, עם הקמת ממשלה חדשה ובעקבות ההסכמים הקואליציוניים, הוחלט להעלות את גובה קצבאות הילדים לאחר הירידה שהיתה באוגוסט 2013. במקביל הוחלט להנהיג תכנית חיסכון לטווח ארוך לילדים כחלק משינוי מבנה הקצבה, כך שהעלות הכוללת תגיע לגובה החיסכון שהושג באוגוסט 2013. תעריפי הקצבות נשאר ב-2016 כפי שהיו במאי 2015 (לוח 1).

לוח 1: סכום קצבאות הילדים לפי מקום הילד במשפחה (ש"ח), 2015-2016

מקום הילד במשפחה	עד מאי 2015		מאי 2015		ינואר 2016	
	ילד חדש	ילד ותיק	ילד חדש	ילד ותיק	ילד חדש	ילד ותיק
ראשון	140	140	150	150	150	150
שני	140	140	188	188	188	188
שלישי	140	172	188	188	188	188
רביעי	140	336	188	336	188	336
חמישי ויותר	140	354	150	354	150	354

1 סקירת השינויים מצוינת בדוחות השנתיים (סקירה שנתית) של המוסד.

### המשפחות המקבלות קצבת ילדים

מספר המשפחות ששולמו להן קצבאות ילדים הגיע ב-2016 לכ-1.1 מיליון בממוצע לחודש – גידול של 1.8% לעומת 2015 (לוח 2), ומספר הילדים שבהן לכ-2.8 מיליון בממוצע לחודש – גידול של 1.9% (לוח 3). מספר המשפחות שקיבלו קצבה בעבור ילד אחד גדל ב-1.3% בין שתי השנים והגיע לכ-350 אלף, ובעבור שני ילדים או יותר – גדל ב-2.0%. במקביל גדל חלקן של המשפחות עם שני ילדים ועם שלושה ילדים בקרב כלל המשפחות עם ילדים, לעומת חלקן של משפחות בהרכבים אחרים.

### לוח 2: משפחות המקבלות קצבת ילדים, לפי מספר הילדים במשפחה (ממוצע לחודש), 2012-2016

שנה	סך כל המשפחות	מספר הילדים במשפחה					
		1	2	3	4	5	6+
<b>מספרים (אלפים)</b>							
2012	1,068.1	334.3	328.4	220.7	95.7	42.7	46.2
2013	1,088.3	337.5	334.2	228.0	97.9	43.5	47.2
2014	1,107.5	340.8	340.3	234.4	99.8	44.1	48.0
2015	1,128.3	345.6	346.9	240.3	101.9	44.9	48.7
2016	1,148.5	350.1	353.2	246.1	104.1	45.5	49.7
<b>אחוזים</b>							
2012	100.0	31.3	30.7	20.7	9.0	4.0	4.3
2013	100.0	31.0	30.7	20.9	9.0	4.0	4.3
2014	100.0	30.8	30.7	21.2	9.0	4.0	4.3
2015	100.0	30.6	30.7	21.3	9.0	4.0	4.3
2016	100.0	30.5	30.7	21.4	9.1	4.0	4.3

### הילדים ה"חדשים"

בעקבות תיקוני החקיקה והפחתת קצבאות הילדים<sup>2</sup> בשנים 2003-2004 הוגדרה קבוצה של **ילדים חדשים** – ילדים שנולדו מיוני 2003 ואילך. ילדים אלה קיבלו עד יוני 2009 קצבה השווה לקצבת שני הילדים הראשונים, ללא קשר למקומם במשפחה<sup>3</sup>. מאוגוסט 2013 עד סוף אפריל

2 ראו הסקירות השנתיות של שנים אלו.

3 144 ש"ח ב-2013/8-2014/1, 120 ש"ח ב-2005/12-2014/2, 148 ש"ח ב-2006 וב-2007, 152 ש"ח ב-2008, 159 ש"ח ב-2009, 165 ש"ח ב-2010, 169 ש"ח ב-2011, 173 ש"ח ב-2012, 140 ש"ח ב-2013/8-2015/5, ו-150 ש"ח ממאי 2015.

2015 חזרה קצבתם של ילדים אלה להיות אחידה, וממאי 2015 שוב השתנתה לפי מקום הילד במשפחה.

**לוח 3: ילדים המקבלים קצבת ילדים, לפי מקומם במשפחה (ממוצע חודשי), 2016-2012**

שנה	סך כל הילדים	מקומו של הילד במשפחה					
		ראשון	שני	שלישי	רביעי	חמישי	
<b>מספרים (אלפים)</b>							
2012	2,572.9	1,068.1	733.8	405.4	184.6	88.9	92.1
2013	2,628.5	1,088.3	750.8	416.5	188.5	90.7	93.7
2014	2,679.7	1,107.5	766.6	426.3	191.9	92.1	95.3
2015	2,732.9	1,128.3	782.8	435.8	195.5	93.6	96.8
2016	2,785.3	1,148.5	798.4	445.3	199.2	95.2	98.6
<b>אחוזים</b>							
2012	100.0	41.5	28.5	15.8	7.2	3.5	3.6
2013	100.0	41.4	28.6	15.8	7.2	3.4	3.6
2014	100.0	41.3	28.6	15.9	7.2	3.4	3.6
2015	100.0	41.3	28.6	15.9	7.2	3.4	3.6
2016	100.0	41.2	28.7	16.0	7.2	3.4	3.5

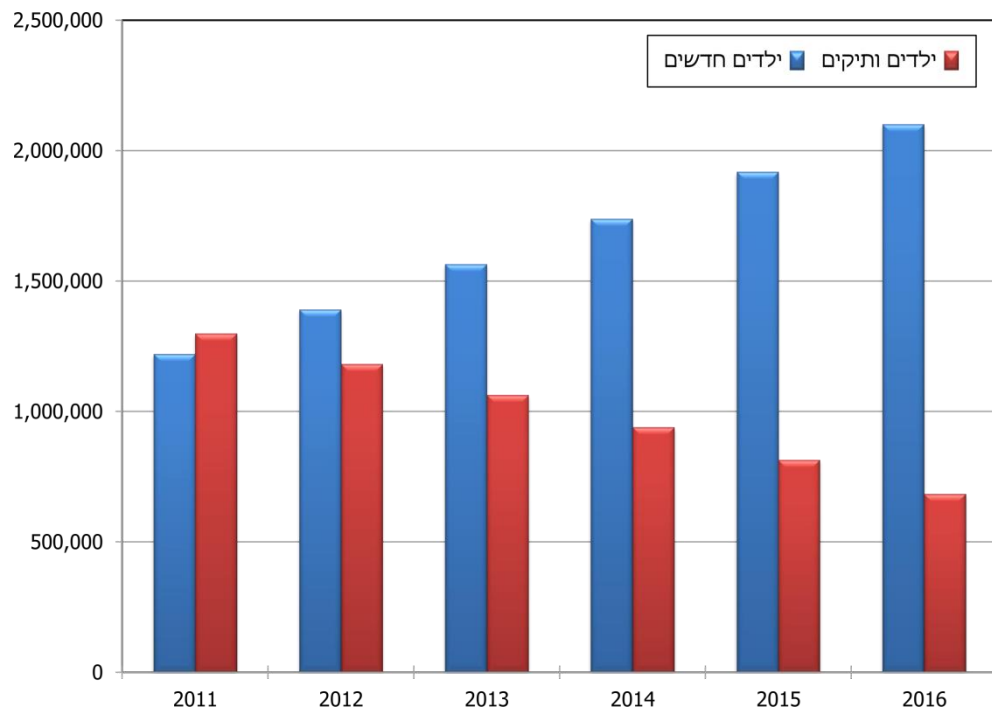
המספר הכולל של הילדים ה"חדשים" הגיע ב-2016 לכ-2.1 מיליון, שהם כ-75% מכלל ילדים שבגינם שולמה קצבה. כצפוי, שיעור זה הולך וגדל במהלך השנים, ובתום שלוש השנים הקרובות הוא אמור לכלול את כל הילדים. כ-38% (כ-798 אלף) הם ילדים שלישיים ואילך. במקביל, מספר הילדים ה"ותיקים" הולך וקטן (תרשים 1).

## מענק לימודים

מענק לימודים משולם לפני פתיחת שנת הלימודים כדי לסייע בקניית ציוד ללימודים. המענק משולם למשפחות חד-הוריות ולמשפחות שבהן ארבעה ילדים או יותר המקבלות אחת מגמלאות הקיום האלה: גמלה להבטחת הכנסה, דמי מזונות, קצבת נכות, קצבת זיקנה או קצבת שאירים. עד 2016 שולם המענק בעבור ילדים בני 6-14 וב-2016 הורחבה הזכאות גם

לילדים בני 14-18 באותן משפחות. ב-2016 קיבלו מענק לימודים כ-281 אלף ילדים בסך של כ-247 מיליון ש"ח.

**תרשים 1: מספרם של הילדים ה"חדשים" לעומת הילדים ה"ותיקים", 2011-2016**



[נתוני התרשים מופיעים בנספח בסוף קובץ זה](#)

בשנים 1992-1998 שולם המענק רק למשפחות חד-הוריות. מאוגוסט 1998 הוא משולם גם למשפחות שבהן ארבעה ילדים או יותר המקבלות מהביטוח הלאומי אחת מגמלאות הקיום כאמור לעיל. גובה המענק 11.6% מהסכום הבסיסי (1,003 ש"ח ב-2016).

ב-2016 קיבלו מענק לימודים כ-119 אלף משפחות, שהן כ-10% מכלל המשפחות עם ילדים בארץ, מרביתן חד-הוריות (83%, 99 אלף) והיתר מרובות ילדים (כ-21 אלף). המשפחות שבהן ארבעה ילדים או יותר היו גם כ-10% מכלל המשפחות הגדולות בארץ. במשפחות שקיבלו מענק היו בסך הכל כ-281 אלף ילדים, שהם כ-10% מכלל ילדי ישראל.

## תוספת משפחה

ביולי 2004 הוחל בתשלום תוספת למשפחות שבהן שלושה ילדים ויותר המקבלות גמלה להבטחת הכנסה או דמי מזונות מהמוסד. התוספת משולמת בעבור הילדים השלישי והרביעי בלבד, והיא נועדה לפצות את המשפחות על הפגיעה הכפולה בהן, הן בקצבאות הילדים והן בגמלה להבטחת הכנסה, עם קיצוץ הקצבאות הללו בתוכנית הכלכלית של 2003.

סכומי התוספת ב-2016 לא השתנו לעומת 2015: למשפחות עם שלושה ילדים 98 ש"ח ולמשפחות עם ארבעה ילדים 196 ש"ח. בסך הכל קיבלו את התוספת ב-2016 כ-22 אלף משפחות שבהן כ-35 אלף ילדים שלישיים ורביעיים בסכום כולל של כ-40 מיליון ש"ח (לוח 4).

רוב המשפחות (כ-60%) שקיבלו את התוספת הן משפחות שבהן ארבעה ילדים או יותר. היחס בין שיעור המשפחות שבהן עד שלושה ילדים בכלל המשפחות המקבלות תוספת משפחה לבין שיעור המשפחות עם ארבעה ילדים או יותר – יציב במהלך שנים.

לוח 4: משפחות המקבלות תוספת משפחה לפי גודל המשפחה (אחוזים), 2016-2012

שנה	סך הכל		עם 4 ילדים ויותר	עם 3 ילדים
	מספרים	אחוזים		
2012	24,120	100.0	60.4	39.6
2013	24,241	100.0	60.0	40.0
2014	24,135	100.0	59.9	40.1
2015	23,560	100.0	59.8	40.2
2016	21,292	100.0	59.4	40.6

## היקף התשלומים

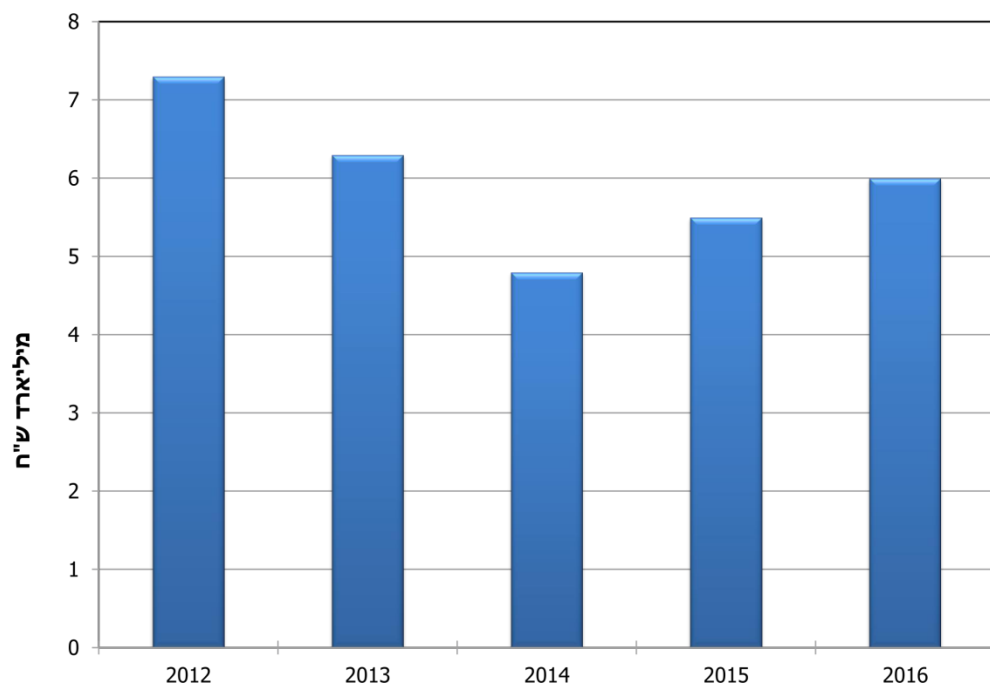
ב-2016 עלו התשלומים לקצבאות הילדים ב-9.2% במונחים ריאליים לעומת 2015 (לוח 5). עלייה זו נובעת מההחלטה להגדיל את סכום הקצבאות ממאי 2015, בעקבות ההסכמים הקואליציוניים. ב-2016 חלקם של התשלומים לקצבאות הילדים הגיעו ל-8.1% מכלל תשלומי המוסד לעומת 7.7% ב-2015 אך עדיין לא חזר לרמתו ב-2013 (9.2%).

בסך הכל שולמו ב-2016 כ-6.0 מיליארד ש"ח בעבור קצבאות הילדים – עלייה של 9.2% במונחים ריאליים לעומת 2015. על אף העלייה, סך התשלומים לקצבאות ילדים לא הגיע בסוף 2016 לרמתו ערב יישום חוק ההתייעלות הכלכלית באוגוסט 2013 (תרשים 2).

לוח 5: תשלומי קצבאות ילדים (מיליוני ש"ח, מחירים שוטפים וקבועים),  
2016-2012

מענק לימודים		קצבת ילדים		סכום כולל		שנה
מחירי 2016	מחירים שוטפים	מחירי 2016	מחירים שוטפים	מחירי 2016	מחירים שוטפים	
188.1	186.6	7,067.7	7,010.8	7,255.8	7,197.4	2012
189.4	190.7	6,110.0	6,153.3	6,299.3	6,344.0	2013
198.4	200.8	4,628.8	4,683.8	4,827.2	4,884.6	2014
196.3	197.4	5,332.7	5,362.0	5,529.0	5,559.3	2015
247.5	247.5	5,770.5	5,770.5	6,040.0	6,040.0	2016

תרשים 2: תשלומים לקצבאות ילדים (מחירי 2016), 2016-2012



[נתוני התרשים מופיעים בנספח בסוף קובץ זה](#)

**תיבה 1: חיסכון לכל ילד**

במאי 2015, הוחלט להנהיג תוכנית חיסכון לטווח ארוך לכל ילד שטרם מלאו לו 18, כדי לספק לכל ילד סכום כסף התחלתי בפתח חייו הבוגרים.

בדצמבר 2016 הושקה התוכנית, **חיסכון לכל ילד/ה**, ובמסגרתה מפקיד הביטוח הלאומי 50 ש"ח מדי חודש לכל ילד. בנוסף, ההורים יכולים להוסיף לחיסכון של כל ילד עוד 50 ש"ח בחודש מקצבת הילדים, ובכך להכפיל את סכום החיסכון ל-100 ש"ח בחודש.

על-פי התוכנית, התבקשה כל משפחה לבחור את הגוף שינהל את כספי החיסכון, את מסלול החיסכון ואת סכום הכסף שיפקיד הביטוח לאומי. בתום חצי שנה (ב-1 ביוני 2017), לילדים שלא נבחרה בעבורם בחירה כלשהי, הופעל מנגנון אוטומטי שבחר באקראי את הגוף לניהול את החיסכון מבין הגופים שנבחרו במכרז של משרד האוצר. לילדים עד גיל 15 נבחרה קופת גמל, ולילדים בני 15 ויותר – בנק.

עד 1 ביוני 2017 בחרו 67% מן המשפחות במסלול חיסכון. בקרב היהודים היה שיעור הבוחרים כ-75% ובקרב הערבים המוסלמים פחות מ-43% (תרשים 1). ככל שמספר הילדים במשפחה היה גדול יותר כך גדל שיעור הבוחרים (תרשים 2), וככל שגיל הילד היה נמוך יותר כך קטן שיעור הבוחרים (תרשים 3).

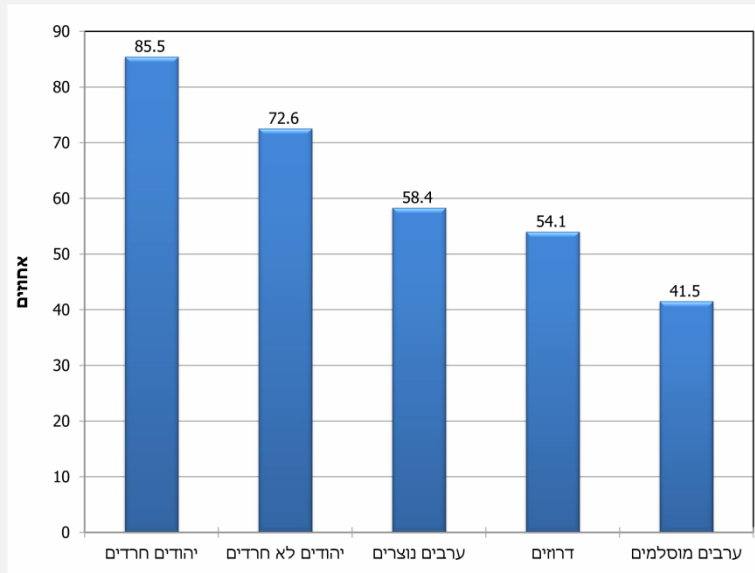
בדיקת הבחירה לפי קבוצת אוכלוסייה מעלה כי בקרב האוכלוסייה היהודית (חרדים ולא חרדים) מרבית המשפחות בחרו להפקיד את כספי החיסכון בקופות גמל בעוד שבקרב האוכלוסייה הערבית (מוסלמים, נוצרים ודרוזים) הבחירה היתה בבנקים (תרשים 4).

מהתפלגות לפי רמת הכנסה<sup>4</sup> עולה, כי שיעור הבוחרים עלה ככל שההכנסה היתה גבוהה יותר: כ-78% מהזכאים השייכים לחמישון העליון בחרו לעומת כ-57% בלבד מן הזכאים בחמישון התחתון (תרשים 5).

כ-64% מכלל הבוחרים ביקשו להוסיף 50 ש"ח מדי חודש מקצבת הילדים לתוכנית החיסכון. ככל שרמת ההכנסה היתה גבוהה יותר, שיעור המוסיפים היה גדול יותר (תרשים 6). מהתפלגות שיעור הבוחרים בהפקדה נוספת לפי קבוצת אוכלוסייה אפשר לראות כי כמעט 3/4 מהיהודים הלא חרדים בחרו בהפקדה נוספת (השיעור הגבוה ביותר בקבוצת האוכלוסייה) – לעומת כ-40% מהיהודים החרדים והערבים המוסלמים (תרשים 7).

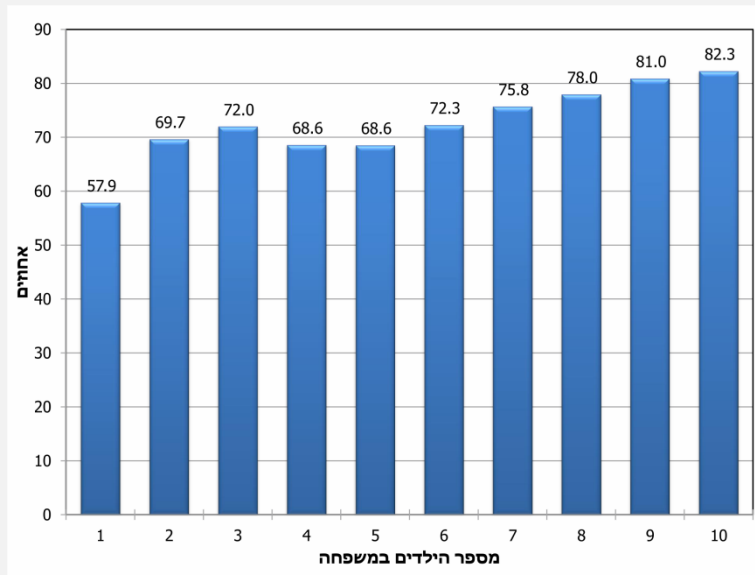
4 הכנסה מוגדרת כהכנסת ההורים ברוטו מעבודה כשכירים או כעצמאים בהתאם לנתון האחרון המדווח בביטוח הלאומי.

**תרשים 1: שיעור הבוחרים במסלול חיסכון לפי קבוצת אוכלוסייה**



[נתוני התרשים מופיעים בנספח בסוף קובץ זה](#)

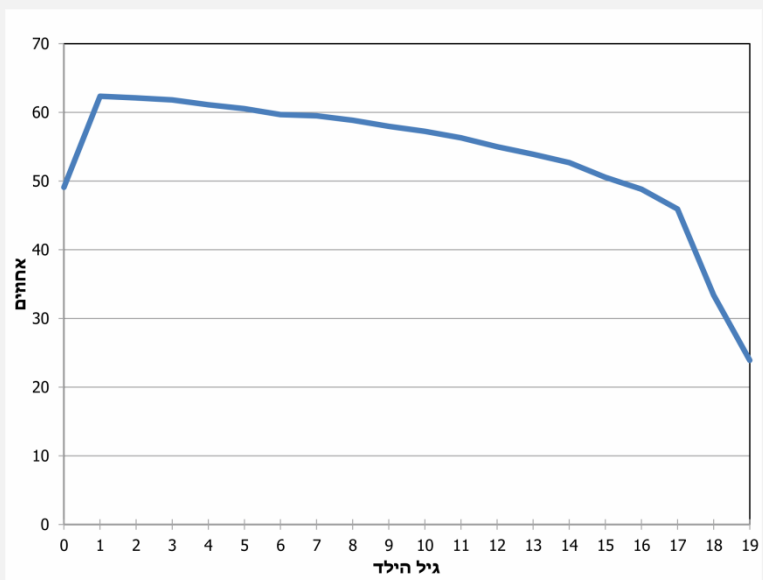
**תרשים 2: שיעור הבוחרים במסלול חיסכון לפי מספר הילדים במשפחה**



[נתוני התרשים מופיעים בנספח בסוף קובץ זה](#)

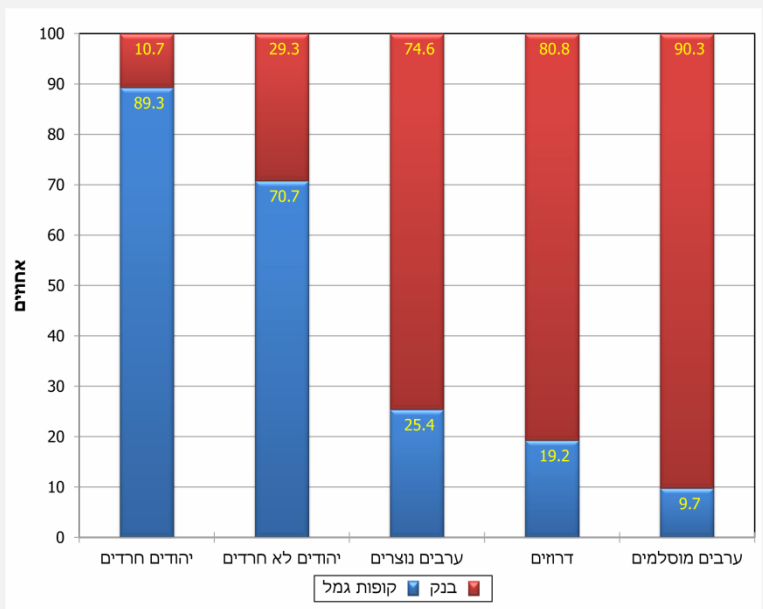


תרשים 3: שיעור הבוחרים במסלול חיסכון לפי גיל הילד



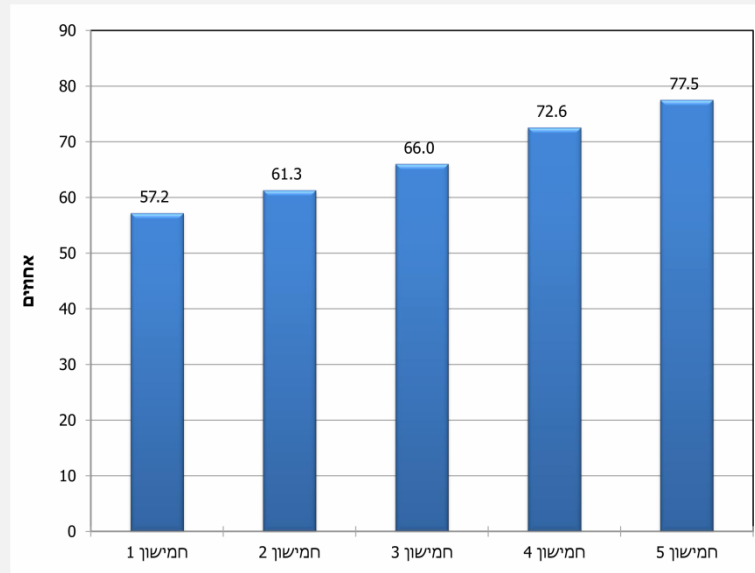
[נתוני התרשים מופיעים בנספח בסוף קובץ זה](#)

תרשים 4: שיעור הבוחרים במסלול חיסכון לפי קבוצת אוכלוסייה



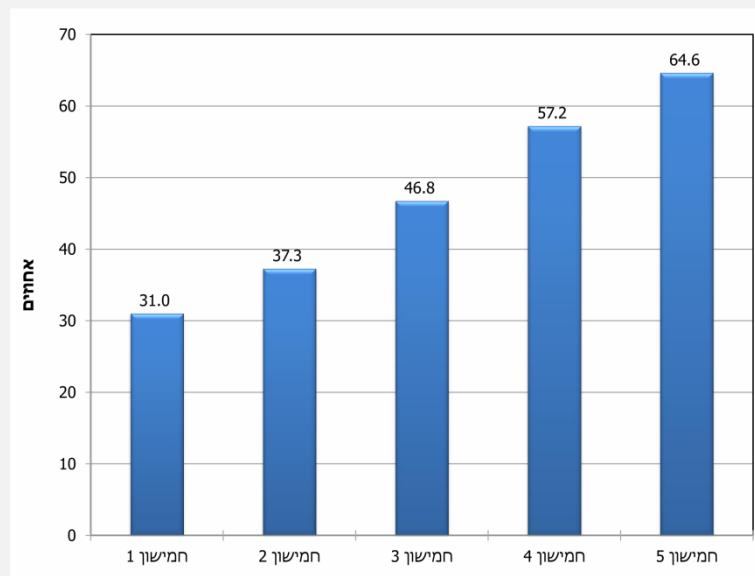
[נתוני התרשים מופיעים בנספח בסוף קובץ זה](#)

**תרשים 5: שיעור הבוחרים במסלול חיסכון לפי רמת ההכנסה**



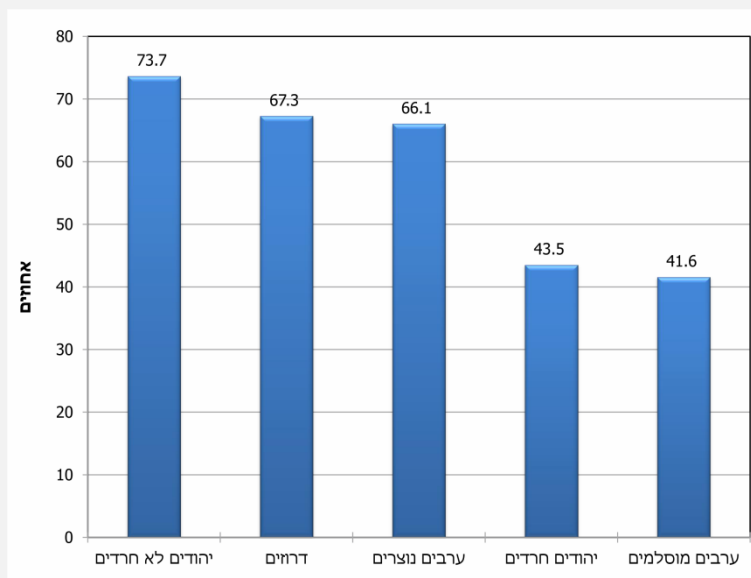
[נתוני התרשים מופיעים בנספח בסוף קובץ זה](#)

**תרשים 6: שיעור הבוחרים בהפקדה נוספת לפי רמת ההכנסה**



[נתוני התרשים מופיעים בנספח בסוף קובץ זה](#)

תרשים 7: שיעור הבוחרים בהפקדה נוספת לפי קבוצת אוכלוסייה



[נתוני התרשים מופיעים בנספח בסוף קובץ זה](#)



## נספח: נתוני התרשימים

נתוני תרשים 1: מספרם של הילדים ה"חדשים" לעומת הילדים ה"ותיקים",  
2016-2011

שנה	ילדים חדשים	ילדים ותיקים
2011	1,220,292	1,299,049
2012	1,391,020	1,181,907
2013	1,565,514	1,063,017
2014	1,739,339	940,343
2015	1,918,360	814,527
2016	2,100,880	684,404

נתוני תרשים 2: תשלומים לקצבאות ילדים (מחירי 2016), 2016-2012

שנה	מיליארדי ש"ח
2012	7.3
2013	6.3
2014	4.8
2015	5.5
2016	6.0

**נתוני תרשים 1 בתיבה 1: שיעור הבוחרים במסלול חיסכון לפי קבוצת אוכלוסייה**

קבוצת אוכלוסייה	שיעור (אחוזים)
יהודים חרדים	85.5
יהודים לא חרדים	72.6
ערבים נוצרים	58.4
דרוזים	54.1
ערבים מוסלמים	41.5

**נתוני תרשים 2 בתיבה 1: שיעור הבוחרים במסלול חיסכון לפי מספר הילדים במשפחה**

מספר הילדים במשפחה	שיעור (אחוזים)
1	57.9
2	69.7
3	72.0
4	68.6
5	68.6
6	72.3
7	75.8
8	78.0
9	81.0
10	82.3

נתוני תרשים 3 בתיבה 1: שיעור הבוחרים במסלול חיסכון לפי גיל הילד

שיעור הבוחרים (אחוזים)	גיל הילד
49.1	0
62.4	1
62.1	2
61.8	3
61.1	4
60.6	5
59.7	6
59.5	7
58.9	8
58.0	9
57.2	10
56.3	11
55.0	12
53.9	13
52.7	14
50.5	15
48.8	16
45.9	17
33.4	18
23.9	19

**נתוני תרשים 4 בתיבה 1: שיעור הבוחרים במסלול חיסכון לפי קבוצת אוכלוסייה**

קבוצת אוכלוסייה	קופות גמל	בנק
יהודים חרדים	89.3	10.7
יהודים לא חרדים	70.7	29.3
ערבים נוצרים	25.4	74.6
דרוזים	19.2	80.8
ערבים מוסלמים	9.7	90.3

**נתוני תרשים 5 בתיבה 1: שיעור הבוחרים במסלול חיסכון לפי רמת ההכנסה**

חמישון	שיעור הבוחרים (אחוזים)
חמישון 1	57.2
חמישון 2	61.3
חמישון 3	66.0
חמישון 4	72.6
חמישון 5	77.5

**נתוני תרשים 6 בתיבה 1: שיעור הבוחרים בהפקדה נוספת לפי רמת ההכנסה**

חמישון	שיעור הבוחרים (אחוזים)
חמישון 1	31.0
חמישון 2	37.3
חמישון 3	46.8
חמישון 4	57.2
חמישון 5	64.6



נתוני תרשים 7 בתיבה 1: שיעור הבוחרים בהפקדה נוספת לפי קבוצת אוכלוסייה

קבוצת אוכלוסייה	שיעור הבוחרים (אחוזים)
יהודים לא חרדים	73.7
דרוזים	67.3
ערבים נוצרים	66.1
יהודים חרדים	43.5
ערבים מוסלמים	41.6

