

2

רווחה, עוני ופערים חברתיים

מבוא

בכל שנה מוצגים בפרק זה, נוסף על מדדי רווחה והשוואות בין-לאומיות, גם מדדי העוני והאי-שוויון המבוססים על סקרי הוצאות משק הבית של הלמ"ס לשנה החולפת. בשל בעיות לוגיסטיות בלמ"ס הסקרים של 2019 ו-2020 לא הועברו עד מועד כתיבת שורות אלה, אמצע שנת 2021. לכן, ומפני החשיבות של שנה ייחודית זו (2020) – שנה של משבר בריאות, כלכלה ואבטלה חסרת תקדים – התפרסם דוח העוני של המוסד על פי נתונים מנהליים¹. בפרק זה נביא את הממצאים העיקריים של דוח העוני ל-2020 וממצאים נוספים שלא פורסמו בו – הכל כאמור על בסיס הנתונים המנהליים. נציג גם אומדן ל-2021 על בסיס סימולציה שעשינו, ובמסגרתה, לצד המידע המלא על קצבאות הביטוח הלאומי, הושלם באמצעות אומדנים המידע החלקי של השכר וההכנסות של עצמאיים כדי לדעת מהי ההכנסה למשק בית.

החישוב על בסיס הנתונים המנהליים אינו חף מבעיות. נתונים אלה מספקים דיווח אמין ומקיף על השכר וההכנסה מעבודה, קצבאות הביטוח הלאומי ומרבית נתוני הפנסיה, אך לא על ההכנסות האחרות, למשל מהון או מתמיכות הממשלה, שמקורן אינו בביטוח הלאומי. זאת ועוד, הגדרת משק בית בנתונים המנהליים שונה מזו של הלמ"ס, שהיא: יחיד או קבוצה המתגוררים באותה יחידת מגורים ומנהלים תקציב מזון משותף². בנתונים המנהליים אין לנו המידע הזה, ובהם "משפחה" נקבעת באופן דומה יותר למשפחה גרעינית: יחיד או זוג עם או בלי ילדים, על פי קשרי המשפחה הרשומים. עם זאת, הנתונים המנהליים מקיפים, כאמור, את כלל האוכלוסייה ואת כלל ההכנסות הידועות לגביה, ומבחינה זו הם מאפשרים לבחון גם קבוצות אוכלוסייה קטנות מאוד יחסית³.

הפרק פותח בסקירה של המצב החברתי בישראל ב-2021 – ההוצאה הציבורית לרווחה ומדדי העוני לפי ההכנסה הכלכלית לעומת ההכנסה הפנויה⁴ בהרכבי משפחה נבחרים ובהשוואה בין-לאומית. כמו כן מובאים כאן, לראשונה, ממצאים על מקומה של ישראל בהשוואה בין-לאומית כאשר מודדים את העוני על פי הנתונים המנהליים. בהמשך מוצגים הנתונים לגבי האוכלוסייה כולה ולפי שיטת המדידה הנהוגה בישראל⁵. בשל עיכוב גדול בפרסום סקרי הוצאות של הלמ"ס ל-2019 ו-2020 יובאו ממצאים עיקריים על פי סקרים אלה בסעיף נפרד, בסוף הפרק.

מדידת העוני בישראל, בדומה למדידתו ברוב מדינות המערב ובארגונים הבין-לאומיים, מבוססת על הגישה היחסית, שלפיה העוני הוא תופעה של מצוקה יחסית, שיש להעריכה בזיקה

- 1 מ' אנדבלד, ל' כראדי, ר' פינס וניצה (קלינר) קסיר (2022). [ממדי העוני והאי-שוויון בהכנסות – 2020 לפי נתונים מנהליים](#) אתר הביטוח הלאומי.
- 2 המושגים **משק בית ומשפחה** ישמשו בפרק זה לסירוגין לפי הגדרתם בנתונים המנהליים – יחיד או זוג עם או בלי ילדים.
- 3 א' הלר, מ' אנדבלד וד' גוטליב (2017). **חישוב עוני ואי-שוויון על פי הנתונים המנהליים**.
- 4 ההכנסה הכלכלית: ההכנסה מפעילות כלכלית לפני תשלומי ההעברה והמסים הישירים; ההכנסה הפנויה: ההכנסה נטו לאחר תשלומי ההעברה והמסים הישירים. המושגים הכנסה כלכלית ועוני כלכלי ישמשו בפרק לסירוגין עם הכנסה פנויה ועוני נטו.
- 5 תמצית של ממדי העוני והפערים החברתיים – דוח שנתי 2018, אתר הביטוח הלאומי.

לרמת החיים המאפיינת את החברה. משפחה מוגדרת ענייה אם רמת החיים שלה, כפי שהיא מתבטאת בהכנסתה הפנויה לנפש תקנית, נמוכה ממחצית החציון של הכנסה זו באוכלוסייה. פרטים נוספים מובאים בנספח "מדידת העוני ומקורות הנתונים" המצורף לדוח זה.

המצב החברתי בישראל ב-2020-2021

ההוצאה הציבורית לרווחה

ב-2021 היוותה ההוצאה הציבורית לרווחה 18.7 נקודות אחוז של התמ"ג. שיעור זה חריג בהשוואה לעשורים האחרונים ומשקף את התגייסותה של הממשלה לסייע לאוכלוסיות השונות במשבר הקורונה. בשנת 2020 הגיעה ההוצאה לשיא גבוה אף יותר, כ-20% מהתמ"ג, וההוצאה בשנת 2021 משקפת ירידה של כ-2% עקב שיפור במצב לאחר משבר הקורונה והפחתת הסיוע הממשלתי – צמצום הסיוע לעצמאיים והפסקת מתן דמי אבטלה לשוהים בחל"ת באמצע השנה (תרשים 1).⁶

לפני 2020 הגיעה ההוצאה הציבורית לרווחה לשיאה בשנים 2001–2003 (יותר מ-18% מהתוצר), ואחר כך ירדה בעקביות עד שנעצרה ב-2006 ברמה של 15%. מאז עלה שיעור זה בהדרגה עד לכ-16% מהתמ"ג ב-2019 (תרשים 1).

ב-2021 מעט יותר ממחצית ההוצאה לרווחה (9.8% מהתמ"ג) יועדה לתמיכה בכסף, והיתר (8.6%) – לתמיכה בעין (שירותים, בעיקר שירותי בריאות). התמיכה בכסף, שב-2019 היוותה 8.7% מהתמ"ג, נסקה ב-2020 ב-3 נקודות האחוז, ל-11.7%, וב-2021 התמתנה לפחות מ-10% כאמור. מאז 2005 ועד 2019 חלקה של התמיכה בכסף במונחי תמ"ג נשחק מעט לעומת חלקה של התמיכה בעין, שעלה במתינות, מצב שהשתנתה במהלך משבר הקורונה.

החולפת. בשל בעיות לוגיסטיות בלמ"ס הסקרים של 2019 ו-2020 לא הועברו עד מועד כתיבת שורות אלה, אמצע שנת 2021. לכן, ומפני החשיבות של שנה ייחודית זו (2020) – שנה של משבר בריאות, כלכלה ואבטלה חסרת תקדים – התפרסם דוח העוני של המוסד על פי נתונים מנהליים.⁷ בפרק זה נביא את הממצאים העיקריים של דוח העוני ל-2020 וממצאים נוספים שלא פורסמו בו – הכל כאמור על בסיס הנתונים המנהליים. נציג גם אומדן ל-2021 על בסיס סימולציה שעשינו, ובמסגרתה, לצד המידע המלא על קצבאות הביטוח הלאומי, הושלם

6 השוואה בין-לאומית של ההוצאה לרווחה מוצגת בפתח הדוח בפרק "תרשימים נבחרים". יצוין שלגבי יתר המדינות מוצגים נתונים לשנים מוקדמות יותר מ-2020–2021, שהושפעו במידה רבה מהמשבר הכלכלי אשר פרץ בעקבות מגפת הקורונה.

7 מ' אנדבלד, ל' כראדי, ר' פינס וניצה (קלינר) קסיר (2022). [ממדי העוני והאי-שוויון בהכנסות – 2020 לפי נתונים מנהליים](#) אתר הביטוח הלאומי.

באמצעות אומדנים המידע החלקי של השכר וההכנסות של עצמאיים כדי לדעת מהי ההכנסה למשק בית.

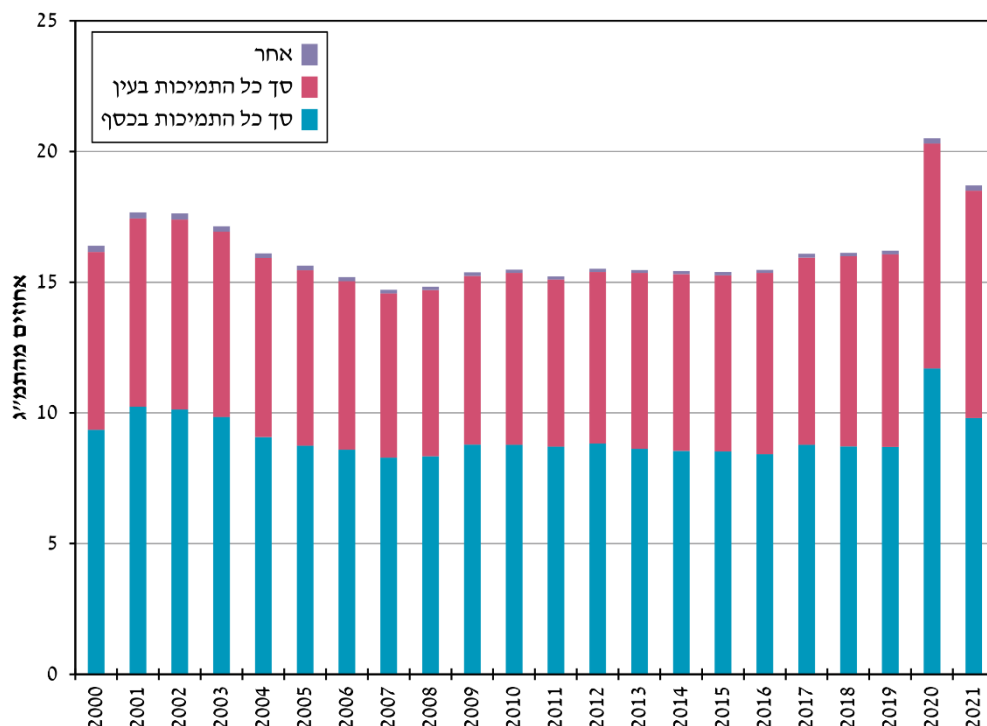
החישוב על בסיס הנתונים המנהליים אינו חף מבעיות. נתונים אלה מספקים דיווח אמין ומקיף על השכר וההכנסה מעבודה, קצבאות הביטוח הלאומי ומרבית נתוני הפנסיה, אך לא על ההכנסות האחרות, למשל מהון או מתמיכות הממשלה, שמקורן אינו בביטוח הלאומי. זאת ועוד, הגדרת משק בית בנתונים המנהליים שונה מזו של הלמ"ס, שהיא: יחיד או קבוצה המתגוררים באותה יחידת מגורים ומנהלים תקציב מזון משותף⁸. בנתונים המנהליים אין לנו המידע הזה, ובהם "משפחה" נקבעת באופן דומה יותר למשפחה גרעינית: יחיד או זוג עם או בלי ילדים, על פי קשרי המשפחה הרשומים. עם זאת, הנתונים המנהליים מקיפים, כאמור, את כלל האוכלוסייה ואת כלל ההכנסות הידועות לגביה, ומבחינה זו הם מאפשרים לבחון גם קבוצות אוכלוסייה קטנות מאוד יחסית⁹.

הפרק פותח בסקירה של המצב החברתי בישראל ב-2021 – ההוצאה הציבורית לרווחה וממדי העוני לפי ההכנסה הכלכלית לעומת ההכנסה הפנויה¹⁰ בהרכבי משפחה נבחרים ובהשוואה בין-לאומית. כמו כן מובאים כאן, לראשונה, ממצאים על מקומה של ישראל בהשוואה בין-לאומית כאשר מודדים את העוני על פי הנתונים המנהליים. בהמשך מוצגים הנתונים לגבי האוכלוסייה כולה ולפי שיטת המדידה הנהוגה בישראל¹¹. בשל העדר סקרי ההוצאות של הלמ"ס ל-2019 ו-2020 לא יובאו גם השנה נתונים על מדדי העוני לפי ההוצאות.

מדידת העוני בישראל, בדומה למדידתו ברוב מדינות המערב ובארגונים הבין-לאומיים, מבוססת על הגישה היחסית, שלפיה העוני הוא תופעה של מצוקה יחסית, שיש להעריכה בזיקה לרמת החיים המאפיינת את החברה. משפחה מוגדרת ענייה אם רמת החיים שלה, כפי שהיא מתבטאת בהכנסתה הפנויה לנפש תקנית, נמוכה ממחצית החציון של הכנסה זו באוכלוסייה. פרטים נוספים מובאים בנספח "מדידת העוני ומקורות הנתונים" המצורף לדוח זה.

-
- 8 המושגים **משק בית ומשפחה** ישמשו בפרק זה לסירוגין לפי הגדרתם בנתונים המנהליים – יחיד או זוג עם או בלי ילדים.
- 9 א' ה'ר, מ' אנדבלד וד' גוטליב (2017). **חישוב עוני ואי-שוויון על פי הנתונים המנהליים**.
- 10 ההכנסה הכלכלית: ההכנסה מפעילות כלכלית לפני תשלומי ההעברה והמסים הישירים; ההכנסה הפנויה: ההכנסה נטו לאחר תשלומי ההעברה והמסים הישירים. המושגים הכנסה כלכלית ועוני כלכלי ישמשו בפרק לסירוגין עם הכנסה פנויה ועוני נטו.
- 11 תמצית של ממדי העוני והפערים החברתיים – דוח שנתי 2018, אתר הביטוח הלאומי.

תרשים 1: ההוצאה הציבורית לרווחה בישראל כאחוז מהתמ"ג, 2021-2000



המקור: עיבודי המחברים לנתוני הלמ"ס.

התמיכה בכסף לאנשים בגיל העבודה ירדה בעקביות ובהדרגה מהשיא ב-2001 – 5.3% מהתמ"ג – עד 3.7% ב-2014 ו-4.0% ב-2019, מגמה המשקפת בעיקר את הקיצוץ בקצבאות. על אף שינויים מסוימים בקצבאות, כגון הפעלת התוכנית "חיסכון לכל ילד" ב-2017 והגדלת קצבאות הנכות ב-2018, לא ניכרה השפעה ממשית על התמיכה בכסף במונחים של אחוזים מהתמ"ג. בשנת 2021 היא עלתה, מהסיבות האמורות, ל-5.04%. לעומת זאת שיעור הסיוע לקשישים מהתמ"ג נותר בעינו מ-2000 עד 2019, וב-2020 עלה ל-5.06%. בשנת 2021 ירד הסיוע ל-4.72%, כלומר חזר לרמה ששררה לפני הקורונה. ב-2019 היה הסיוע לקשישים גבוה בכ-17% מהסיוע למשפחות בגיל העבודה, אך ב-2020 התמיכה לאנשים בגיל העבודה עלתה לראשונה על התמיכה בקשישים. יצוין שבעוד שבדרך כלל ההוצאה החברתית של ישראל נמוכה לעומת המדינות המפותחות בכ-4 נקודות האחוז (כ-16% אחוזי תמ"ג לעומת כ-20% במוצע ה-OECD), אולם ב-2020 ניצבה ישראל באמצע המידרג – קרוב למוצע. (ראו גם פרק התרשימים במבוא לדוח זה.) נציין כי הנתונים לגבי יתר המדינות מוקדמים מאלה של 2020. (ראו פרק התרשימים.) בשנת 2021 התמתנה ההוצאה החברתית לעומת שנת 2020 עקב ירידה בתמיכת הממשלה – בין היתר לנוכח השיפור במשק – אך הוצאה זו במונחי תמ"ג הייתה עדיין גבוהה מאשר עד שנת 2019.

לוח 1: ההוצאה הציבורית לרווחה לפי רכיביה, 2000–2020 (שנים נבחרות)

2021	2020	2019	2018	2017	2015	2010	2005	2000	
18.67	20.53	16.22	16.13	16.11	15.38	15.48	15.63	16.40	סך כל ההוצאה הציבורית לרווחה
9.76	11.70	8.74	8.70	8.79	8.52	8.78	8.75	9.35	סך כל התמיכות בכסף
5.04	6.64	3.98	4.00	4.10	3.77	4.01	4.06	4.84	תמיכות לאוכלוסייה בגיל העבודה*
4.16	4.95	3.11	3.10	3.14	0.04	3.19	3.22	3.80	ביטוח לאומי
0.87	1.70	0.87	0.90	0.96	0.92	0.82	0.84	1.04	גמלאות בכסף אחרות**
4.72	5.06	4.76	4.71	4.71	4.75	4.77	4.68	4.51	תמיכות לקשישים***
2.50	2.68	2.49	2.52	2.47	2.42	2.51	2.56	2.59	ביטוח לאומי
2.13	2.28	2.17	2.12	2.15	2.25	2.21	2.09	1.86	פנסיה לעובדי מדינה
0.09	0.10	0.10	0.07	0.09	0.08	0.05	0.04	0.07	סיוע בשכר דירה
5.04	6.64	3.98	4.00	4.10	3.77	4.01	4.06	4.84	סך כל התמיכות בעין
4.16	4.95	3.11	3.10	3.14	0.04	3.19	3.22	3.80	תמיכות לאוכלוסייה בגיל העבודה****
0.87	1.70	0.87	0.90	0.96	0.92	0.82	0.84	1.04	תמיכות לקשישים
4.72	5.06	4.76	4.71	4.71	4.75	4.77	4.68	4.51	בריאות וסיעוד
0.13	0.14	0.14	0.14	0.14	0.12	0.13	0.18	0.24	אחר****

המקור: נתוני הלמ"ס ועיבודים למינהל המחקר, לפי כללי הסיווג של ה-OECD בשאלון SOCX.

- * הסיוע בשכר דירה נכלל בגמלאות בעין.
- ** לרבות מענק ההכנסה ("מס הכנסה שלילי") ובשנים 2020–2021 מענקי הקורונה.
- *** קצבאות שאירים הועברו לתמיכות בעין לקשישים, אף שמקצתן מופנות לאוכלוסייה בגיל העבודה.
- **** גמלאות בעין הקשורות לגמלאות בכסף בתחומי שאירים, אי-כושר עבודה, משפחה וכו'.
- ***** בעיקר התערבות אקטיבית בשוק העבודה.

ב-2020 עלה התמ"ג בשיעור מתון יחסית עקב הירידה בפעילות הכלכלית, וב-2021 הוא עלה חדות ב-8.2% עם ההתאוששות במשק. רמת המחירים, שירדה בכמחצית האחוז ב-2020, עלתה בממוצע ב-1.5% ב-2021 (לוח 2). השכר הריאלי עלה ב-0.8% ב-2021 לאחר עלייה חדה של 7.6% ב-2020, אשר נבעה מהעובדה שבאותה שנה העובדים החזקים יותר הם שנשארו בשוק העבודה. בשל כך שכר המינימום, שנומינלית נותר ברמה של 2019 – 5,300 ש"ח לחודש – ירד במונחים ריאליים מ-49.2% מהשכר הממוצע ב-2019 ל-45.9% ממנו ב-2020, ונותר ברמה דומה ב-2021. שיעור האבטלה עלה ל-4.5% ול-5% בשנים 2020 ו-2021, בהתאמה, אף כי שיעור זה אינו משקף את היוצאים לחל"ת; אלה נכללים ב"שיעור האבטלה הרחב", שהגיע ב-2021 ל-10.1% פי שניים ויותר מהשיעור הרגיל. שיעור התעסוקה ירד מכ-78% ב-2019 לכ-76% ב-2020 וב-2021.

במקביל, הכיסוי הרחב של מקבלי דמי אבטלה בשנת 2020, בתוספת מענקים שניתנו לכלל האוכלוסייה ולקבוצות שונות, פחת ב-2021 עם התאוששות המשק.

לוח 2: מדדים כלכליים המשפיעים על ממדי העוני, 2005-2021 (שנים נבחרות) (אחוזים)

הגורם המשפיע	2005	2010	2015	2016	2017	2018	2019	2020	2021
שיעור הצמיחה (גידול התמ"ג)	4.9	6.6	4.4	4.5	4.4	4.0	3.8	-2.2	8.2
השינוי ברמת המחירים הממוצעת	1.3	2.7	-0.6	-0.5	0.2	0.8	0.9	-0.6	1.5
השינוי הריאלי בשכר הממוצע במשק	1.8	0.8	2.8	2.9	2.9	2.7	2.1	7.6	0.8
שיעור האבטלה	9.0	8.3	5.3	4.8	4.2	4.0	3.8	4.5	5.0
שיעור המקבלים דמי אבטלה בקרב הבלתי מועסקים	23.9	20.7	34.5	35.3	39.6	43.7	48.1	69.4	60.9
שכר המינימום כאחוז מהשכר הממוצע	45.5	45.8	47.7	48.4	49.6	50.6	49.2	45.9	46.0
שיעור התעסוקה בקרב בני 25-64	67.5	71.8	76.2	77.2	78.2	77.5	77.7	76.2	75.7

משקל ההכנסות מעבודה בקרב משפחות – השוואה בין-לאומית

תרשימים 2 עד 6 דלהלן מציגים את ההכנסות מעבודה בקרב משפחות בכלל האוכלוסייה ובאוכלוסייה הענייה, וכן את תחולת העוני (שיעור העניים) בקרב נפשות וילדים במדינות המופיעות במאגר הנתונים של LIS (Luxembourg Income Study). הממצאים בתרשימים מוצגים לשנה האחרונה שבה התקבלו נתונים למאגר, בדרך כלל 2016-2020. לישראל הנתונים מוצגים לשנת 2018 (השנה האחרונה שאלה מתייחסים נתוני סקר ההוצאות של הלמ"ס ב-LIS).

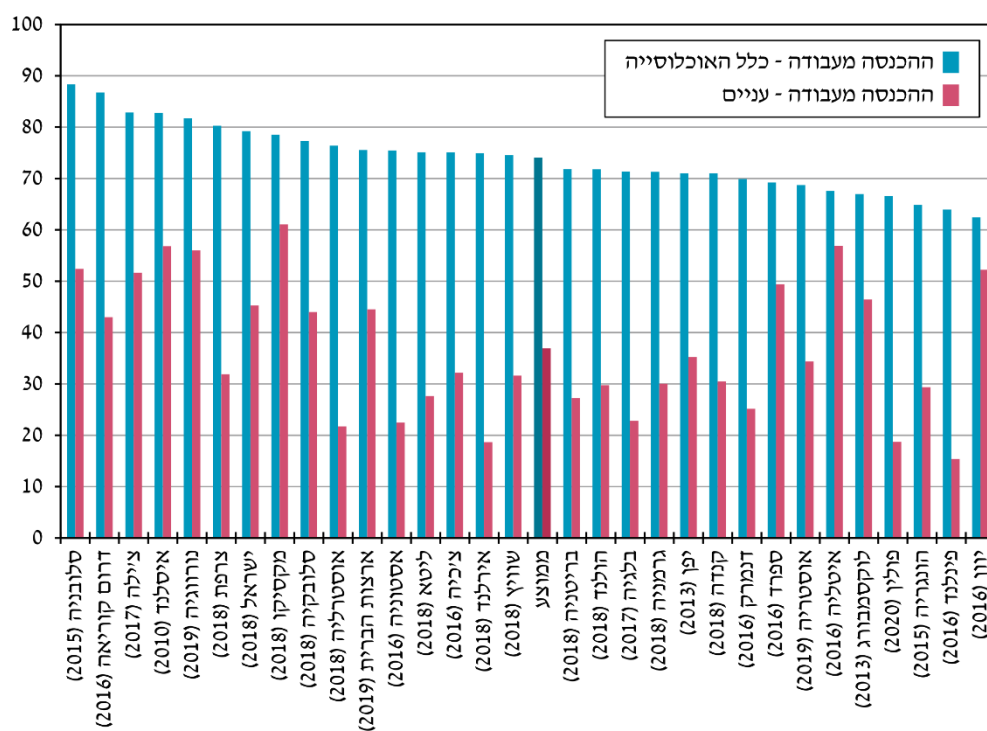
תרשים 2 מראה שבמדינות ה-OECD, בממוצע, ההכנסה מעבודה מהווה כ-74% מכלל ההכנסות של המשפחות בכלל האוכלוסייה, ובישראל שיעורה גבוה יותר בכ-5 נקודות האחוז – מעל 79% מסך הכנסות משקי הבית. לעומת זאת בקרב המשפחות העניות מגיעה ההכנסה מעבודה בממוצע מדינות OECD לכ-37%, ובישראל שיעורה גבוה יותר – כ-45%. היחס בין שני המספרים בכל מדינה משקף בעקיפין את ההוצאה החברתית. במדינות המאופיינות בשיעורים גבוהים יחסית של הוצאה לרווחה, כפינלנד וצרפת, שיעור ההכנסה מעבודה אצל העניים נמוך יותר משיעורה בכלל האוכלוסייה, ואילו במדינות כאיטליה, יוון ומקסיקו שיעור ההכנסה מעבודה במשפחות העניות מתקרב לשיעור ההכנסה מעבודה בכלל האוכלוסייה. בישראל הוא מגיע ליותר ממחצית, 45%, לעומת 79% בכלל האוכלוסייה, כאמור. משמע שהמשפחות העניות משתלבות בשוק העבודה במידה גבוהה יותר מאשר במדינות שבהן ההוצאה החברתית גבוהה יחסית. עם זאת, בקרוב למחצית מהמשפחות העניות העבודה לא מחלצת ממצב של עוני.

התמונה חדה יותר במשקי הבית עם ילדים. באלה ההכנסה מעבודה בממוצע המדינות המפותחות בכלל האוכלוסייה עם ילדים מהווה כ-85%, לעומת 49% במשפחות העניות עם ילדים. זאת אומרת שההכנסה מעבודה במשפחות העניות עם ילדים גבוהה יותר מאשר בכלל האוכלוסייה, כפי שניתן לצפות, ושיעורה הוא מעל מחצית מהשיעור בכלל האוכלוסייה עם ילדים. לעומת זאת בישראל שיעור ההכנסה מעבודה במשפחות עניות עם ילדים מתקרב יותר לשיעורה בכלל האוכלוסייה עם ילדים – 64% לעומת 88.5%. משמע שבישראל משקל ההכנסה מעבודה במשפחות עם ילדים בכלל האוכלוסייה דומה לממוצע מדינות ה-OECD, ואילו בקרב

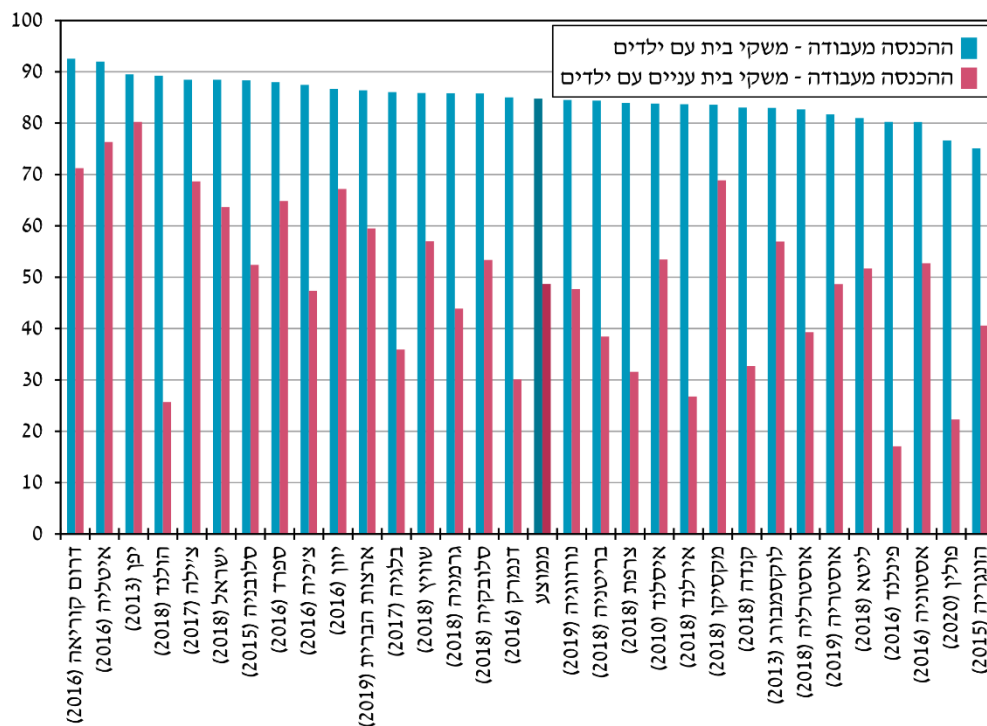
המשפחות העניות עם ילדים הוא גבוה יותר מאשר בהן בכ-15 נקודות האחוז. פרשנות אפשרית היא שבישראל משפחות עניות עם ילדים עושות מאמצים גדולים כדי להגדיל את הכנסותן מעבודה, גדולים יותר מאשר בממוצע במדינות המפותחות.

לעומת זאת, כאשר בוחנים את תמונת המצב במשפחות הקשישות מתברר כי בישראל שיעור ההכנסה מעבודה בהכנסות של כלל המשפחות האלה הוא מעל לממוצע במדינות המפותחות, ואילו אצל העניים הקשישים הוא נמוך מן הממוצע במדינות המפותחות, ונמוך עוד יותר ביחס למדינות דרום אמריקה, יפן ואחרות, שבהן האוכלוסייה הענייה הקשישה פעילה הרבה יותר בשוק העבודה כדי להעלות את רמת חייה.

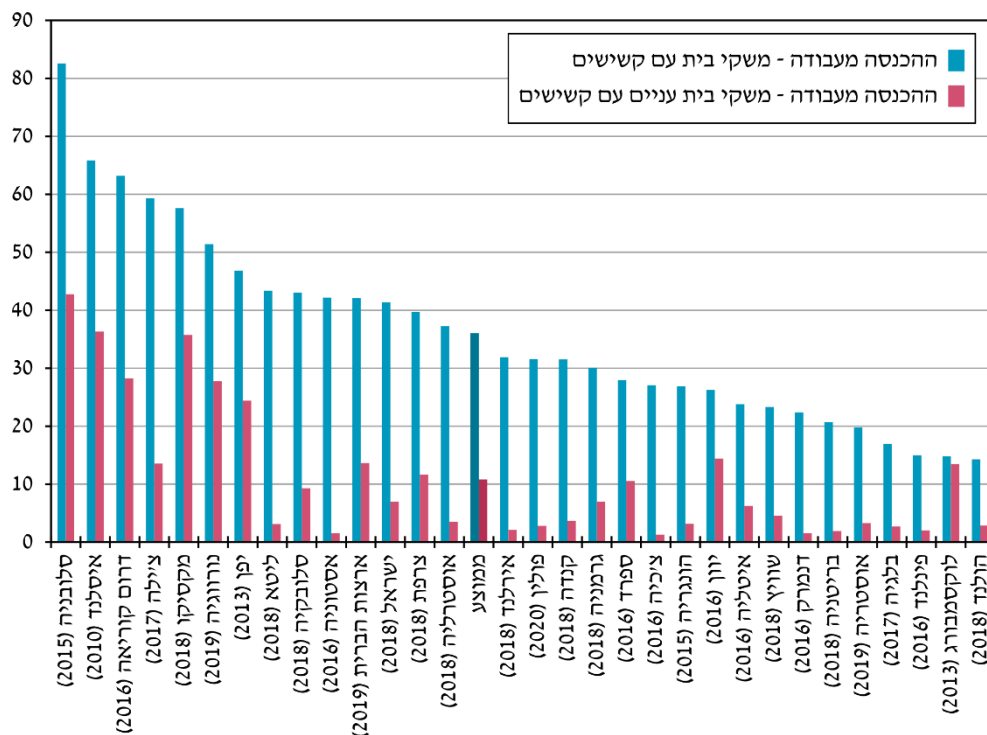
תרשים 2: ההכנסה מעבודה – כלל האוכלוסייה והאוכלוסייה הענייה (אהוזים)



תרשים 3: ההכנסה מעבודה במשקי בית עם ילדים – כלל האוכלוסייה והאוכלוסייה הענייה (אחוזים)



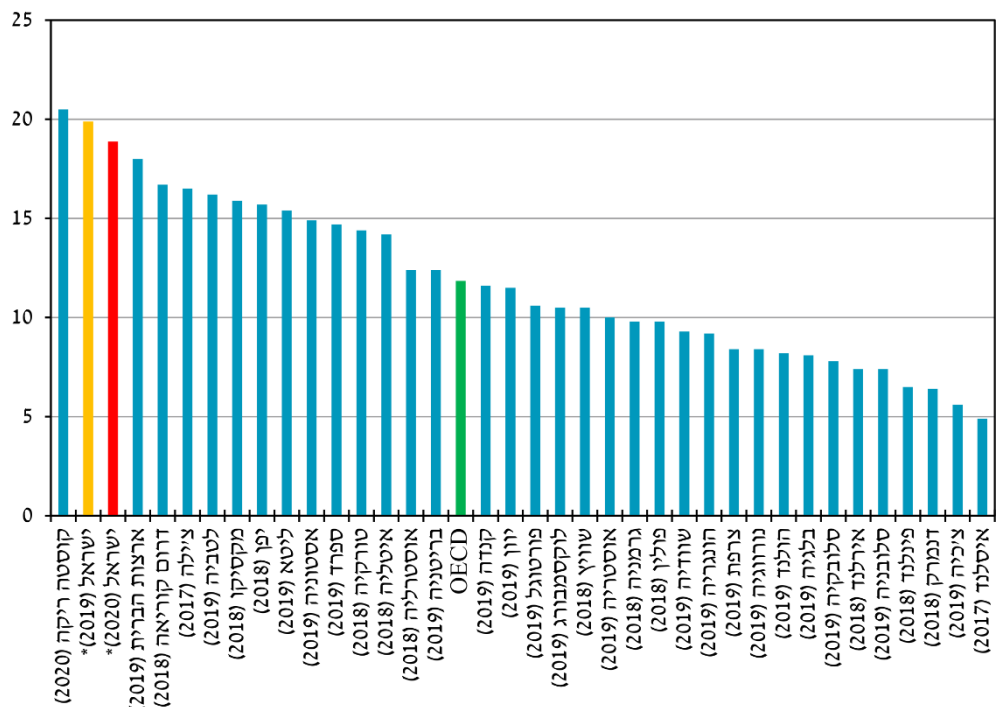
תרשים 4: ההכנסה מעבודה במשקי בית עם קשישים – כלל האוכלוסייה והאוכלוסייה הענייה (אחוזים)



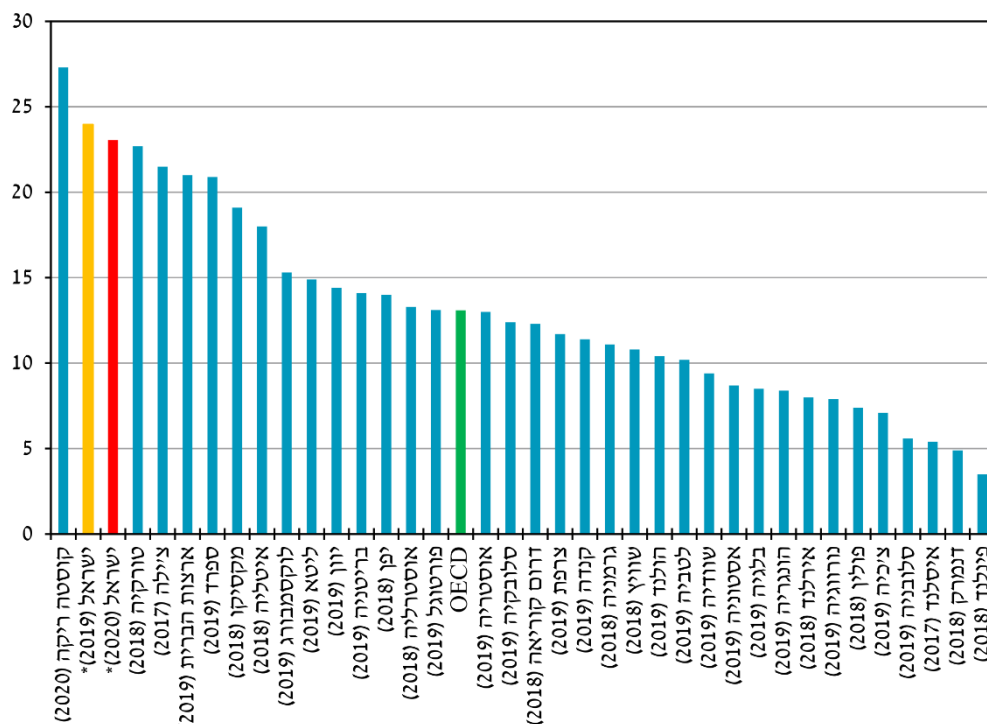
שיעורי העוני בהשוואה בין-לאומית

לראשונה אנו מביאים השוואה בין-לאומית של ממדי העוני בין ישראל למדינות ארגון ה-OECD עלפי החישוב הנערך על סמך הנתונים המנהליים לגבי ישראל (כרגיל על פי וריאציית החישוב הנהוגה בארגון). הממצאים מראים, בדומה לממצאי החישוב על סמך נתוני הסקרים של הלמ"ס, שישראל ממוקמת בראש המדרג עם 20% נפשות עניות ב-2019 (ומעט פחות מכך ב-2020, אף כי לכל יתר המדינות הנתונים נכונים עד 2019), יחד עם ארצות הברית וחלק ממדינות דרום אמריקה. ליתר דיוק: ישראל היא השנייה מלמעלה לאחר קוסטה-ריקה. גם בממדי העוני של ילדים ישראל נמצאת במקום גבוה מאוד, שנייה במדרג מלמעלה, עם רמת עוני של כ-24% (כלומר רבע מהילדים בישראל), לעומת כמחצית מכך – 13% – בממוצע במדינות הארגון. מצב העוני בהשוואה בין-לאומית בחישוב לפי הנתונים המנהליים הוא כמצבו על פי הממצאים שפורסמו בעבר בהתבסס על סקרי המשפחות של הלמ"ס.

תרשים 5: העוני נמו - נפשות, 2020 (אחוזים)



תרשים 6: העוני נמו - ילדים, 2020 (אחוזים)



ממדי העוני והאי-שוויון בישראל ב-2020¹²

קו העוני ורמת החיים

בפרק זה יוצגו, זו הפעם השנייה, ממצאים על העוני שאינם מתבססים על סקרי המשפחות של הלמ"ס. בגלל עיכוב במסירת סקרי ההוצאות של הלמ"ס לשנים 2019–2020, המשמשים בסיס לדוח העוני והפערים החברתיים, ומשום ששנת 2020 הייתה חריגה בשל משבר הקורונה, פרסם הביטוח הלאומי ב-2021 דוח עוני מקוצר לשנים 2019–2020 עם אומדן ל-2021, המבוסס על הנתונים המנהליים שברשותו. לנתונים אלה יתרונות וחסרונות (כמפורט בתחילת הפרק), ואי אפשר להשוותם לנתונים ולמצאים המתפרסמים מדי שנה בדוח העוני והפערים החברתיים, בגלל השינויים בהגדרות ובהיקף הנתונים. האומדן ל-2021 מבוסס על סימולציה, שהביאה

12 הנושא מוצג פה בקיצור. הממצאים המלאים מופיעים בפרסום ממדי העוני והפערים החברתיים – דוח שנתי 2019.

בחשבון את דמי האבטלה אשר שולמו עד יוני 2021 לגילאי 45 ומטה ועד אוקטובר 2021 לגילאי 45 ומעלה.

אף שלא פורסם דוח עוני המתבסס על סקרי ההוצאות של הלמ"ס לשנים 2019-2020, יובאו בסוף הפרק ממצאים עיקריים מן הסקרים הללו לשנים 2019-2020¹³ (שהגיעו לידי הביטוח הלאומי בעיכוב רב).

בין השנים 2019 ל-2020 עלה קו העוני ב-2.4%, עלייה הנובעת מעלייה ריאלית של 2.4% ברמת החיים של האוכלוסייה במונחי חציון ההכנסה הפנויה לנפש תקנית (לוח 3). בכל השנים 2002 עד 2019 חוץ מאשר ב-2008 רמת החיים במונחי החציון של ההכנסה הפנויה עלתה בשיעורים משתנים, בדרך כלל 3%–4%. משמע ששיעור עלייתה ב-2020, שנת משבר הקורונה, היה מתון יחסית.

לוח 3: רמת החיים וקווי העוני, 2019–2021 (השנתיים והחודשיים (ש"ח) והשינוי הריאלי לשנה לשנה (אחוזים))

השינוי באחוזים		2021	2020	2019	
2021-2020	2020-2019				
-3.0	2.4	2,728	2,811	2,747	קו העוני לפי הממוצע
0.0	-3.7	14,701	14,701	15,264	ההכנסה הפנויה למשפחה
7.8	-3.9	6,414	5,951	6,194	ההכנסה הפנויה לנפש תקנית
-2.4	2.4	14,978	15,353	14,999	ההכנסה הכלכלית למשפחה
-8.0	2.2	6,093	6,621	6,475	ההכנסה הכלכלית לנפש תקנית לפי החציון
1.2	-8.5	8,803	8,701	9,511	ההכנסה הפנויה למשפחה
2.0	-10.2	4,054	3,974	4,423	ההכנסה הפנויה לנפש תקנית
-4.2	2.7	11,445	11,947	11,638	ההכנסה הכלכלית למשפחה
-3.0	2.4	5,457	5,623	5,493	ההכנסה הכלכלית לנפש תקנית

ממדי העוני והאי-שוויון בכלל האוכלוסייה

על פי הנתונים המינהליים ל-2019 ול-2020, בעוד שבשל המשבר הכלכלי תחולת העוני של נפשות לפי ההכנסה הכלכלית נסקה מ-32.2% ל-36.3%, הרי לפי ההכנסה הפנויה תחולתו לא רק שלא עלתה אלא אף ירדה מעט – מ-21.6% ל-21.0% (לוח 4). גם תחולת העוני של קשישים ירדה במקצת. המדדים לעומק העוני ולחומרת העוני הכלכלי עלו מ-60.9% ל-61.6% ומ-48.3% ל-48.7% בהתאמה, כלומר בכחוצית נקודת האחוז כל אחד. לעומת זאת ירדו מדדים אלה ב-2020 ירידה חדה, לכ-38% ו-54%, בהתאמה, לעומת כ-35% ו-51% ב-2019, וזאת בהשפעת

13 ממצאים אלה עשויים להשתנות אם הלמ"ס תכניס שינויים בסקרי 2019–2020.

מדיניות הממשלה. הסיוע לא רק הפחית את שיעור העניים, אלא אף צמצם את המרחק של הכנסת העניים מהכנסת קו העוני, ובמידה רבה יותר – את זה של העניים ביותר. את מדד האי-שוויון (מדד ג'יני), המתייחס להכנסות בכלל האוכלוסייה, צמצם הסיוע ב-2020 במידה פחותה, אך ביחס ל-2019 צמצמו גדל בכ-4 נקודות האחוז. מכאן שאופי הסיוע היה פרוגרסיבי יחסית.

לוח 4: ממדי העוני בכלל האוכלוסייה לפי מדדי עוני נבחרים*, 2020-2019 ותחזית ל-2021 (אחוזים)

2021 תחזית	2020	2019	
לפי ההכנסה הכלכלית			
40.0	40.8	36.7	תחולת העוני – משפחות
35.5	36.3	32.2	תחולת העוני – נפשות
39.9	40.9	36.5	תחולת העוני – ילדים
49.6	50.3	49.0	תחולת העוני – קשישים
65.0	61.6	60.9	יחס פער העוני
53.6	48.7	48.3	FGT – המדד לחומרת העוני
0.5344	0.5221	0.5010	מדד ג'יני
לפי ההכנסה הפנויה			
21.5	20.4	21.2	תחולת העוני משפחות
22.7	21.0	21.6	תחולת העוני – נפשות
31.2	28.7	29.2	תחולת העוני – ילדים
13.1	13.5	15.8	תחולת העוני – קשישים
40.9	38.2	39.6	יחס פער העוני
25.1	22.1	23.7	FGT – המדד לחומרת העוני
0.3824	0.3703	0.3758	מדד ג'יני
הירידה של ממדי העוני כתוצאה מהתערבות הממשלה (אחוזים)			
46.4	50.1	42.3	תחולת העוני – משפחות
36.1	42.0	32.8	תחולת העוני – נפשות
21.8	29.7	19.8	תחולת העוני – ילדים
73.5	73.1	67.9	תחולת העוני – קשישים
37.0	38.0	35.0	יחס פער העוני
53.1	54.6	51.0	FGT – המדד לחומרת העוני
28.4	29.1	25.0	מדד ג'יני

* המשקל של כל משפחה בחישוב המדד שווה למספר הנפשות בה.

לעומת 2020 הממצאים מהאומדן שנערך לגבי 2021 מורכבים הרבה יותר. בעוד שלפי ההכנסה הכלכלית תחולת העוני של נפשות ירדה מעט – מ-36.3% ל-35.5% (ב-1 נקודות האחוז) – לפי ההכנסה הפנויה לא רק שהיא לא ירדה; היא אף עלתה מאוד (מ-21.0% ל-22.7%), וזאת בשל הפסקת המענקים, שהביאה גם להרחבת האי-שוויון בהתפלגות ההכנסות. על פי האומדן המדד לעומק העוני לפי ההכנסה הפנויה עלה מ-38.2% ל-40.9%, והמדד לחומרת העוני (FGT), הרגיש ביותר למצבם של העניים, עלה מ-22.1% ל-25.1%.

לוח 5: תחולת העוני לפי קבוצות אוכלוסייה, 2019 ו-2020 (אחוזים)

2020			2019			קבוצת האוכלוסייה (משפחות)
שיעור השינוי	לפי ההכנסה הפנויה	לפי ההכנסה הכלכלית	שיעור השינוי	לפי ההכנסה הפנויה	לפי ההכנסה הכלכלית	
50.1	20.4	40.8	42.3	21.2	36.7	כלל האוכלוסייה
						מאפיין של ראש משק הבית
55.7	16.6	37.5	48.0	17.6	33.9	יהודי
43.1	34.9	61.3	37.0	36.2	57.5	ערבי
57.8	14.8	35.1	50.0	15.8	31.6	יהודי לא-חרדי
32.4	38.2	56.6	23.5	38.9	50.9	חרדי*
54.1	21.6	47.1	45.9	23.4	43.3	עולה מ-1990
37.0	34.3	54.5	28.2	36.5	50.9	עולה מ-2000
35.5	22.0	34.2	24.2	22.3	29.5	משפחות עם ילדים – סך הכל
40.7	17.4	29.3	28.3	17.5	24.4	מספר הילדים 1-3
23.0	44.1	57.2	15.2	45.2	53.3	מספר הילדים 4+
21.2	54.2	68.8	15.0	55.6	65.5	מספר הילדים 5+
53.3	23.1	49.6	46.5	23.7	44.2	חד-הוריות
						מצב התעסוקה של ראש משק הבית
48.0	15.0	28.8	35.2	15.6	24.1	עובד
48.7	14.5	28.2	35.1	15.3	23.6	שכיר
41.1	13.7	23.3	30.8	12.6	18.2	עצמאי
30.3	67.4	96.8	28.7	68.8	96.5	לא עובד בגיל עבודה
46.4	22.6	42.2	35.9	23.9	37.2	מפרנס יחיד
51.9	7.7	16.0	33.2	8.1	12.1	שני מפרנסים ויותר
						הגיל של ראש משק הבית בגיל עבודה
27.6	42.9	59.3	19.0	42.7	52.7	עד 29
37.5	21.0	33.6	24.8	21.1	28.1	30-44
49.2	14.0	27.6	40.0	14.1	23.5	45 עד גיל פנסיה
72.1	15.8	56.6	67.0	18.4	55.6	הגיל של ראש משק הבית בגיל פרישה בגיל הפרישה מעבודה לפי החוק

* לפי אלגוריתם מיוחד שנבנה במינהל המחקר.

הירידה בתחולת העוני לפי ההכנסה הכלכלית הגיעה ב-2019 לכ-42% (כלומר כ-42% מהמשפחות העניות לפי הכנסתן הכלכלית חולצו מעוני), ועלתה ליותר מ-50% ב-2020 (לעומת תחזית צפויה של 46% בשנת 2021) (לוח 5). מההתפלגות לפי קבוצות אוכלוסייה עולה, שצמצום

העוני ב-2020 בלט בעיקר בקרב יהודים, עולים, קשישים ומשפחות עם שני מפרנסים ויותר, אשר בשנים רגילות שיעורי החילוץ מעוני אצלם נמוכים למדי.

- **משפחות עם ילדים**: תחולת העוני של משפחות עם ילדים, שהן יותר ממחצית המשפחות העניות, ירדה בין 2019 ל-2020 מ-22.3% ל-22.0%. ירדו גם עומק העוני וחומרתו – ב-4% וב-8%, בהתאמה. גם במשפחות החד-הוריות תחולת העוני ירדה מעט בין שתי השנים האלה – מ-23.7% ל-23.1%.
- **ערבים**: תחולת העוני של משפחות ערביות ירדה בין 2019 ל-2020 מ-36.2% ל-34.9%.
- **חרדים**: תחולת העוני של ילדים במשפחות חרדיות ירדה מ-61.4% ב-2019 ל-59.1% ב-2020. עומק העוני של המשפחות ירד בין 2019 ל-2020 מ-19.3% ל-17.58%, בהתאמה, וחומרת העוני – מ-36.5% ל-34.6%, בהתאמה.
- **לא עובדים בגיל העבודה**: תחולת העוני של משפחות בגיל העבודה שאינן עובדות ירדה בין 2019 ל-2020 מ-68.8% ל-67.4%. שיעור העוני של ילדים במשפחות אלו ירד מעט בין שתי השנים – מ-95.1% ל-93.7%.

העוני לפי המגזר: היהודים מהווים 78.4% מכלל הנפשות באוכלוסייה, אך חלקם בקרב העניים נמוך יותר – 59.8% (לוח 6). לעומת זאת חלקם של הערבים הוא 21.6% באוכלוסייה ו-40.2% בקרב הנפשות העניות, כמעט כפול, וכך גם חלקם של החרדים – כ-11% ו-22%, בהתאמה. לעומתם האוכלוסייה הקשישה בקרב העניים קרובה לחלקה באוכלוסייה, וחלקה של האוכלוסייה הענייה העובדת בסך האוכלוסייה הענייה נמוך מחלקה בכלל אוכלוסייה.

יחס פער העוני מייצג את מרחקן של המשפחות העניות מקו העוני, ומדד הריכוזיות של יחס פער ההכנסות הוא היחס בין פער ההכנסות בקבוצת אוכלוסייה מסוימת לבין פער ההכנסות בכלל האוכלוסייה הענייה. יחס פער העוני הממוצע בחישוב לפי הנתונים המנהליים הגיע ב-2020 ל-38.2% – עלייה של כנקודת האחוז מ-2019 (לוח 7). הוא גבוה בהשוואה לנתונים המחושבים על בסיס סקרי המשפחות של הלמ"ס; זאת משום שבנתונים המנהליים יש רבים יותר שהכנסתם אפס, כי אין מידע על הכנסות שאינן משוק העבודה ומקצבאות. הממצאים מראים שיחס פער העוני בקבוצות העניות יותר (חרדים, ערבים) אינו גבוה יותר מאשר באחרות, למעט קבוצת אלה שאינם עובדים בגיל העבודה – בה הוא מגיע ליותר מ-60%. עם זאת הוא גבוה יחסית אצל צעירים (ראש משק הבית עד גיל 29) ואצל עולים, שתחולת העוני שלהם נמוכה בהשוואה לכלל האוכלוסייה.

לוח 6: חלקן של קבוצות נבחרות בכלל האוכלוסייה ובאוכלוסייה הענייה, 2020* (אחוזים)

האוכלוסייה הענייה		האוכלוסייה		כלל האוכלוסייה		קבוצת האוכלוסייה (משפחות)
לאחר תשלומי ההעברה והמסים הישירים		לפני תשלומי העברה והמסים הישירים		נפשות	משפחות	
נפשות	משפחות	נפשות	משפחות			
מאפיין של ראש משק הבית						
59.8	67.4	68.3	75.9	78.4	82.6	יהודי
37.5	54.7	48.1	64.7	67.0	75.2	יהודי לא חרדי
22.3	12.7	20.2	11.1	11.4	7.4	חרדי**
40.2	32.6	31.7	24.1	21.6	17.4	ערבי
13.7	19.7	15.8	21.4	15.1	18.6	עולה מ-1990
7.7	10.9	6.8	8.6	5.1	6.5	עולה מ-2000
74.2	40.4	63.5	31.3	63.1	37.3	משפחות עם ילדים – סך הכל
36.8	26.3	35.4	22.1	46.0	30.8	מספר הילדים 1-3
37.4	14.1	28.1	9.1	17.1	6.5	מספר הילדים 4+
25.3	8.4	18.6	5.3	9.6	3.2	מספר הילדים 5+
7.1	6.0	8.4	6.5	5.9	5.3	חד-הוריות
מצב התעסוקה של ראש משק הבית						
74.1	56.7	72.3	54.5	87.6	77.1	עובד
67.8	51.7	67.3	50.4	84.0	72.9	שכיר
14.8	9.8	13.0	8.3	18.8	14.6	עצמאי
18.2	25.7	13.9	18.4	5.2	7.8	לא עובד בגיל עבודה
45.5	41.9	40.9	39.1	27.9	37.7	מפרנס יחיד
28.6	14.8	31.4	15.4	59.7	39.3	שני מפרנסים ויותר
הגיל של ראש משק הבית בגיל עבודה						
19.9	28.7	16.1	19.8	9.5	13.6	עד 29
47.1	29.1	39.4	23.3	38.0	28.3	30-44
24.1	23.0	25.4	22.6	38.2	33.4	45 עד גיל פנסיה
הגיל של ראש משק הבית בגיל פרישה						
8.9	19.2	19.1	34.3	14.3	24.7	בגיל הפרישה מעבודה לפי החוק

* המשקל שניתן לכל משפחה בחישוב המדד שווה למספר הנפשות שבה.

** לפי אלגוריתם מיוחד, שנבנה במינהל המחקר.

לוח 7: יחס פער העוני* והמדד לחומרת העוני** בקבוצות אוכלוסייה נבחרות, 2020-2019 (אחוזים)

2020		2019		קבוצות האוכלוסייה (משפחות)
חומרת העוני	יחס פער העוני	חומרת העוני	יחס פער העוני	
22.1	38.2	23.6	39.6	כלל האוכלוסייה
				מאפיין של ראש משק הבית
21.2	36.7	23.1	38.5	יהודי
23.4	38.0	25.2	39.7	יהודי לא חרדי
17.5	34.6	19.3	36.5	חרדי***
23.4	40.3	24.5	41.2	ערבי
28.1	42.1	30.4	44.0	עולה מ-1990
36.0	50.5	39.4	53.2	עולה מ-2000
19.7	36.7	21.4	38.4	משפחות עם ילדים – סך הכל
19.1	35.4	20.4	36.6	מספר הילדים 1-3
20.3	38.1	22.3	40.1	מספר הילדים 4+
20.7	38.7	22.8	40.8	מספר הילדים 5+
18.0	34.3	19.6	35.8	חד-הוריות
				מצב התעסוקה של ראש משק הבית
16.6	33.5	18.3	35.3	עובד
16.2	33.0	18.0	35.0	שכיר
15.1	32.1	15.7	32.5	עצמאי
45.0	59.5	49.1	62.3	לא עובד בגיל עבודה
20.2	38.0	22.3	40.2	מפרנס יחיד
10.9	26.5	12.1	28.1	שני מפרנסים ויותר
				הגיל של ראש משק הבית בגיל עבודה
28.9	45.2	30.1	46.3	עד 29
20.4	37.4	22.2	39.1	30-44
20.6	36.3	22.0	37.6	45 עד גיל פנסיה
				הגיל של ראש משק הבית בגיל פרישה
19.9	31.2	21.1	32.6	בגיל הפרישה לפי החוק

* היחס בין הכנסת האוכלוסייה הענייה להכנסת קו העוני.

** מדד FGT לחומרת העוני מחושב כשיעור של תוחלת העוני. הוא מתייחס לכלל האוכלוסייה, אך משקף את שיעור הנפשות בעוני חמור משיעור העוני.

*** לפי אלגוריתם מיוחד, שנבנה במינהל המחקר.

ממצאים עיקריים על ממדי העוני והאי-שוויון בהכנסות מסקרי ההוצאות של הלמ"ס לשנים 2019-2020

דוחות העוני השנתיים של הביטוח הלאומי לשנים 2019–2020 (שלא כמו הדוחות לשנים שעד 2018) התבססו על הנתונים המינהליים, שעובדו באופן מיוחד לצורך חישוב המדדים החברתיים. עם זאת, סעיף זה מביא תמצית של ממצאי העוני והאי-שוויון של 2019–2020 על פי סקרי ההוצאות של הלמ"ס, אשר פורסמו בעיכוב, ומספר התצפיות בהם נמוך מהרגיל. בסקרים של 2019 ו-2020 הוכנס שינוי מהותי באופן יצירת המשקלים, ולפיכך הם אינם בני השוואה לסקר שפורסם לגבי 2018, אלא לסקר 2018 המחושב על פי מערכת המשקלים החדשה¹⁴. בכך נוצר שבר סטטיסטי בסדרה, אשר מצטרף לשבר שנוצר ב-2012 בעת המעבר מסקרי ההכנסות לסקרי ההוצאות. ואולם במקרה זה ניתן לחשב את גודל השבר, שכן מערכת המשקלים החדשה יושמה גם לגבי 2018. לפיכך בלוחות המופיעים בסעיף זה יוצגו הממצאים לגבי 2018 הן על פי מערכת המשקלים הישנה והן על פי מערכת המשקלים החדשה, בצד ממצאי 2019 ו-2020¹⁵.

על פי סקרי ההוצאות בחישוב לפי מערכת המשקלים החדשה ההכנסות ב-2018 נמוכות מאלה שהתקבלו על פי המערכת הישנה. בהכנסה הפנויה לנפש תקנית, למשל, ההפרש הוא 8%. על פי הממצאים מסקרי ההוצאות של הלמ"ס שיעור הירידה של ההכנסה הממוצעת לנפש תקנית בין 2019 ל-2020 היה 1.6% (לוח 8), וזאת לאחר עלייה חדה יחסית של 6% בין 2018 ל-2019. הירידה המקבילה בהכנסה הכלכלית הייתה חדה הרבה יותר – 8.4%. חציון ההכנסה הפנויה לנפש תקנית וקו העוני הנגזר ממנו ירדו בין 2019 ל-2020 בשיעור ריאלי של 2%.

לוח 8: הכנסות וקווי עוני לשנים 2018-2020 והשינויים הריאליים בהכנסות לפי סקרי ההוצאות של הלמ"ס

שיעור השינוי בין 2019 ו-2020	שיעור השינוי בין 2018 ו-2019	2020	2019	2018 חדש	2018 ישן	סוג ההכנסה
						הכנסה ממוצעת
-7.6	1.2	15,846	17,242	16,895	18,768	הכלכלית למשפחה
-8.4	2.9	5,976	6,562	6,322	7,127	הכלכלית לנפש תקנית
-0.9	2.4	16,321	16,560	16,032	17,279	נטו למשפחה
-1.6	4.2	6,376	6,518	6,203	6,733	נטו לנפש תקנית
						הכנסה חציונית
-2.0	6.0	5,458	5,571	5,254	5,750	חציון ההכנסה נטו לנפש תקנית
-2.0	6.0	2,729	2,785	2,627	2,875	קו העוני לנפש תקנית

14 שיטת משקלים זו פותחה בלמ"ס לאחרונה והחידוש העיקרי בה הוא התבססות על נתוני השכר המינהליים לצורך קביעת המשקלים. אנו מניחים כי פירוט נרחב על כך יופיע בפרסומי הלמ"ס. החישוב על פי מערכת המשקלים הישנה ל-2018 יכונה "ישן".

15 הממצאים חושבו על בסיס הקבצים שהועברו מהלמ"ס נכון לאמצע 2022. ממצאים אלה כפופים לשינויים קלים, במידה וייערכו שינויים בנתוני הלמ"ס.

קו העוני לשתי נפשות הגיע ב-2020 לכ-5,460 ש"ח לחודש, וקו העוני למשפחה בת חמש נפשות עמד על כ-10,230 ש"ח לחודש (לוח 9) – קווי עוני נמוכים מאלה ששררו ב-2019, עקב הירידה בהכנסה הריאלית.

לוח 9: קווי העוני לפי מספר הנפשות. 2018-2020. לפי סקרי ההוצאות

מספר הנפשות במשפחה	מספר הנפשות התקניות	ש"ח לחודש	התוספת השולית בש"ח
2018 – חדש			
1	1.25	3,283	.
2	2	5,254	1,970
3	2.65	6,961	1,707
4	3.2	8,406	1,445
5	3.75	9,850	1,445
6	4.25	11,164	1,313
7	4.75	12,477	1,313
8	5.2	13,659	1,182
9	5.6	14,710	1,051
2019			
1	1.25	3,482	.
2	2	5,571	2,089
3	2.65	7,381	1,810
4	3.2	8,913	1,532
5	3.75	10,445	1,532
6	4.25	11,837	1,393
7	4.75	13,230	1,393
8	5.2	14,483	1,253
9	5.6	15,597	1,114
2020			
1	1.25	3,411	.
2	2	5,458	2,047
3	2.65	7,232	1,774
4	3.2	8,732	1,501
5	3.75	10,233	1,501
6	4.25	11,598	1,364
7	4.75	12,962	1,364
8	5.2	14,190	1,228
9	5.6	15,282	1,092

מדדי העוני והאי-שוויון בכלל האוכלוסייה (לוח 10) מצביעים על מגמות דומות לאלה שנמצאו בחישוב לפי הנתונים המינהליים של הביטוח הלאומי. רמת העוני של משפחות עלתה בין 2018 ל-2019 בכמחצית נקודת האחוז, ואילו בין 2019 ל-2020 היא ירדה מ-18.1% ל-17.7%. מגמות דומות נמצאו גם לגבי העוני של נפשות, אף כי לפי מדד זה השינויים היו מתונים יותר. לעומת זאת אצל ילדים וקשישים ירדה תחולת העוני ב-2020 באופן חד אף יותר: מ-29.1% ל-27.3% לגבי ילדים ומ-16.5% ל-13% לגבי נפשות קשישות. גם המדד לעומק העוני ירד בין 2019 ל-2020 – מ-34.7% ל-32.2%. מדד גייני לאי-השוויון בהכנסה נטו לנפש תקנית, שירד בין 2018 ל-2019 ב-0.9% (בניגוד למדדי העוני באותה שנה), הוסיף וירד ב-2020 ב-1.4%.

לוח 10: מדדי תחולת העוני (לפי ההכנסה נטו), עומק העוני וג'יני לאי-השוויון לפי סקרי ההוצאות, 2018-2020

2020	2019	– 2018 חדש	– 2018 ישן	
17.7	18.1	17.6	18.0	משפחות
20.7	20.8	20.2	21.2	נפשות
27.3	29.1	28.2	30.0	ילדים
13.0	16.5	18.3	18.8	קשישים
32.2	34.7	31.6	33.3	יחס פער העוני (עומק העוני)
0.3470	0.3520	0.3551	0.3559	מדד גייני לאי-השוויון בהכנסה נטו לנפש תקנית

בלוח 11 על שני חלקיו מופיעים ממדי העוני (לפי ההכנסה הכלכלית ולפי ההכנסה הפנויה) לקבוצות אוכלוסייה שונות, וכן תרומת התמיכות להפחתת ממדי העוני בכל אחת מהשנים. הלוח הראשון מציג את ממצאי 2018 (לפי מערכת המשקלים הישנה והחדשה), והלוח השני מציג את הממצאים ל-2019–2020. הממצאים מראים ששיעור הצמצום של העוני בזכות התמיכות הכספיות עלה מ-40.1% מהמשפחות ב-2019 ל-51.4% ב-2020. העלייה הייתה גבוהה במיוחד במשפחות עם ילדים, אך הייתה ניכרת גם במשפחות שראשן אינו עובד בגיל העבודה, וזאת כנראה בהשפעת המענקים האוניברסליים שחולקו למשפחות ב-2020 (מענק פסח, מענק הקיץ – ראו פרק 1 בדוח השנתי של 2020). בקרב משפחות עובדות עלו ממדי העוני הכלכלי כמעט פי שניים, אולם בזכות דמי האבטלה ב-2020, שנסקו פי 5 בהשוואה ל-2019, וכן בזכות המענקים לעצמאיים, העוני של משפחות עובדות נותר כמעט ברמה של 2019, אף שממדי העוני לפי ההכנסה הכלכלית זינקו בין שתי השנים. עם זאת תחולת העוני לפי ההכנסה נטו בקרב עצמאיים עלתה בכנקודת האחוז בין 2019 ל-2020, וזאת גם לאחר התמיכות והמענקים שניתנו להם (בניגוד לירידה קלה אצל השכירים). ככלל, המגמות הנראות בלוח 11 תואמות אף הן את הממצאים שפרסם הביטוח הלאומי במסגרת דוחות העוני והאי-שוויון ל-2020, המבוססים על הנתונים המינהליים.

לוח 11א: ממדי העוני לפי ההכנסה נטו ולפי ההכנסה הכלכלית בקבוצות אוכלוסייה (על פי סקר ההוצאות), 2018 (ישן מול חדש)

2018 – חדש			2018 – ישן			קבוצת האוכלוסייה (משפחות)
שיעור השינוי	לפי ההכנסה הפנויה	לפי ההכנסה הכלכלית	שיעור השינוי	לפי ההכנסה הפנויה	לפי ההכנסה הכלכלית	
40.7	17.6	29.7	35.3	18.0	27.8	כלל האוכלוסייה
						מאפיין של ראש משק הבית
48.2	14.1	27.2	44.4	13.4	24.1	יהודי
14.0	38.0	44.2	9.8	45.3	50.2	ערבי
31.0	40.9	59.3	26.3	42.3	57.4	חרדי*
58.5	15.3	36.9	53.2	16.0	34.2	עולה (מ-1990)
20.6	20.1	25.3	14.4	21.4	25.0	משפחות עם ילדים – סך הכל
26.0	14.5	19.6	17.5	15.6	18.9	מספר הילדים 1–3
11.0	47.1	52.9	8.3	49.9	54.4	מספר הילדים 4+
8.3	61.9	67.5	4.9	66.2	69.6	מספר הילדים 5+
38.2	23.8	38.5	34.8	25.1	38.5	חד-הוריות
						מצב התעסוקה של ראש משק הבית
37.0	11.6	18.4	30.1	12.3	17.6	עובד
37.3	11.6	18.5	30.3	12.4	17.8	שכיר
35.6	11.2	17.4	28.9	11.8	16.6	עצמאי
24.4	68.7	90.9	22.3	71.0	91.4	לא עובד בגיל עבודה
37.3	21.2	33.8	30.9	24.1	34.9	מפרנס יחיד
34.7	4.9	7.5	27.4	5.3	7.3	שני מפרנסים ויותר
						הגיל של ראש משק הבית בגיל העבודה
34.0	20.4	30.9	26.5	22.2	30.2	עד 29
27.2	15.5	21.3	21.6	16.7	21.3	30–44
31.5	13.7	20.0	28.6	12.5	17.5	45 גיל פנסיה
56.3	24.5	56.1	52.0	24.6	51.2	הגיל של ראש משק הבית בגיל פרישה
						בגיל הפרישה מעבודה לפי החוק
						קבוצות ההשכלה של ראש משק הבית
47.5	12.4	23.6	39.7	12.6	20.9	13 ומעלה שנות לימוד
34.2	20.2	30.7	31.3	20.4	29.7	9–12 שנות לימוד
38.2	42.4	68.6	34.5	46.2	70.5	עד 8 שנות לימוד

* לפי אלגוריתם מיוחד שנבנה במינהל המחקר.

לוח 11: ממדי העוני לפי ההכנסה נטו ולפי ההכנסה הכלכלית בקבוצות אוכלוסייה (על פי סקר ההוצאות), 2019-2020

2020			2019			קבוצת האוכלוסייה (משפחות)
שיעור השינוי	לפי ההכנסה הפנויה	לפי ההכנסה הכלכלית	שיעור השינוי	לפי ההכנסה הפנויה	לפי ההכנסה הכלכלית	
51.4	17.7	36.4	40.1	18.1	30.2	כלל האוכלוסייה
						מאפיין של ראש משק הבית
60.4	13.0	32.8	49.3	13.7	27.0	יהודי
21.5	44.5	56.7	12.5	42.0	48.0	ערבי
41.9	38.4	66.1	31.8	40.4	59.2	חרדי*
68.2	14.2	44.7	52.3	17.7	37.1	עולה (מ-1990)
34.8	21.0	32.2	18.5	21.6	26.5	משפחות עם ילדים – סך הכל
39.6	16.2	26.8	21.7	16.2	20.7	מספר הילדים 1-3
24.4	43.8	57.9	12.5	46.1	52.7	מספר הילדים 4+
19.5	55.2	68.6	16.0	54.0	64.3	מספר הילדים 5+
52.2	22.9	47.9	37.1	23.4	37.2	חד-הוריות
						מצב התעסוקה של ראש משק הבית
47.4	12.3	23.4	35.2	12.5	19.3	עובד
46.8	12.6	23.7	33.5	12.9	19.4	שכיר
42.0	12.0	20.7	38.8	10.9	17.8	עצמאי
38.5	58.4	94.9	20.9	71.7	90.7	לא עובד בגיל עבודה
45.3	21.9	40.0	35.2	23.2	35.8	מפרנס יחיד
55.2	4.3	9.6	36.0	4.8	7.5	שני מפרנסים ויותר
						הגיל של ראש משק הבית בגיל העבודה
44.8	21.9	39.7	30.6	23.4	33.7	עד 29
39.4	17.5	28.9	22.6	17.1	22.1	30-44
42.0	17.4	30.0	28.9	14.3	20.1	45 עד גיל פנסיה
						הגיל של ראש משק הבית בגיל פרישה
70.6	15.5	52.8	61.1	20.4	52.4	בגיל הפרישה מעבודה לפי החוק
						קבוצות ההשכלה של ראש משק הבית
55.3	13.0	29.1	43.1	13.6	23.9	13 ומעלה שנות לימוד
49.9	20.6	41.1	38.7	20.1	32.8	9-12 שנות לימוד
43.2	40.6	71.5	35.1	42.8	65.9	עד 8 שנות לימוד

* לפי אלגוריתם מיוחד שנבנה במינהל המחקר.

תיבה 1: היסטוריית התעסוקה של שכירים בישראל, 2010-2019

במינהל המחקר של המוסד לביטוח לאומי מתנהל מחקר שמטרתו לנתח נתונים עדכניים על היסטוריית התעסוקה של השכירים בישראל בתקופה של עשר שנים (ינואר 2010 עד דצמבר 2019), ולזהות מגמות של אי-יציבות תעסוקתית בתקופה זו, כפי שהן מתבטאות במספר הכניסות לשוק העבודה והיציאות ממנו ("SPELLS") ובמספר חודשי התעסוקה ואי-התעסוקה של השכירים¹. בתיבה זו אנו מביאים ממצאים ראשוניים ממחקר זה.

"מספר פרקי הזמן" במחקר הוא המספר הממוצע של תקופות עבודה ואבטלה של השכירים לאורך העשור הנחקר. מקור הנתונים הוא הקבצים המנהליים שבידי המוסד לביטוח לאומי, המכילים מידע על התעסוקה ועל השכר השנתי של כלל העובדים השכירים בישראל. נכללו במחקר נתוני השכירים שבתחילת התקופה (ינואר 2010) היו בני 25 עד 50. בקובץ המכיל את כלל השכירים שעבדו לפחות חודש אחד בכל התקופה נכללו כ-1.7 מיליון שכירים, מהם 49% גברים ו-51% נשים. אנו מתייחסים למועסקים שעבדו בחודש האחרון של התקופה (דצמבר 2019) ובודקים את היסטוריית התעסוקה שלהם.

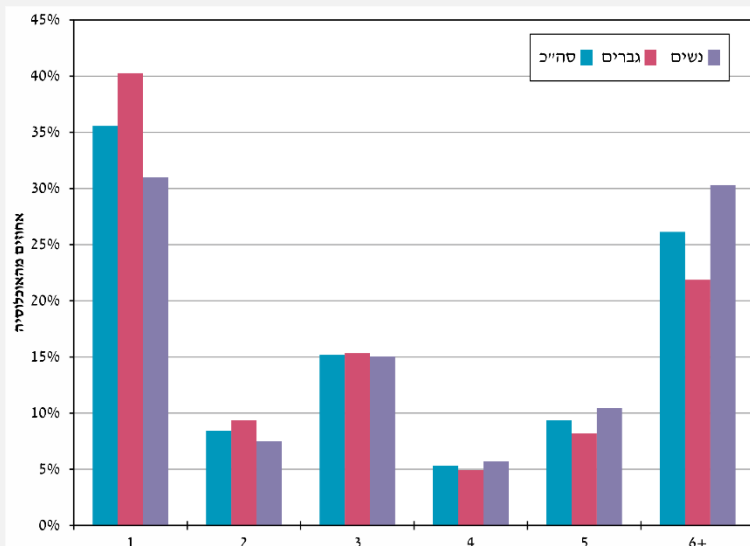
מהממצאים המציגים את מספר פרקי העבודה לאורך העשור הנבדק עולה כי שיעור הגברים שעבדו ברציפות גבוה משיעור הנשים: כ-40% מהגברים עבדו פרק זמן אחד, כלומר ברציפות לאורך כל התקופה, לעומת מעט מעל 30% מהנשים. כמו כן מתברר כי שיעור הנשים שעבדו במהלך העשור 6 פרקי זמן ויותר (כלומר חוו כמה וכמה פרקי זמן של אבטלה) הוא 30%, לעומת שיעור נמוך יותר של גברים, כ-22% (תרשים 1).

כאשר בוחנים את מספר פרקי התעסוקה והאבטלה לפי מצב העוני (תרשים 2) רואים באופן בולט את הקשר בין עוני לאי-יציבות תעסוקתית: 47% מהלא-עניים היו בעשור שנבדק יציבים תעסוקתית, לעומת 15% מהעניים, ורק 15% מהלא-עניים עבדו 6 פרקי זמן ויותר, לעומת 46% מהעניים.

המחקר בוחן את מספר פרקי הזמן גם לפי הגיל, הלאום, הענף הכלכלי ועוד. בין היתר נמצא שהיציבות התעסוקתית של ערבים נמוכה משל יהודים, וכי בענפים המתאפיינים בשכר נמוך, כדוגמת שירותי אירוח ואוכל, היציבות התעסוקתית נמוכה יותר מאשר באחרים: פרקי הזמן רבים יותר (תרשים 3). תמונה דומה נמצאה גם בענפים שירותי ניהול ותמיכה ושירותי אמנות ובידור – לעומת יציבות תעסוקתית גבוהה, כצפוי, במינהל הציבורי ובענפי התשתיות (מים, חשמל).

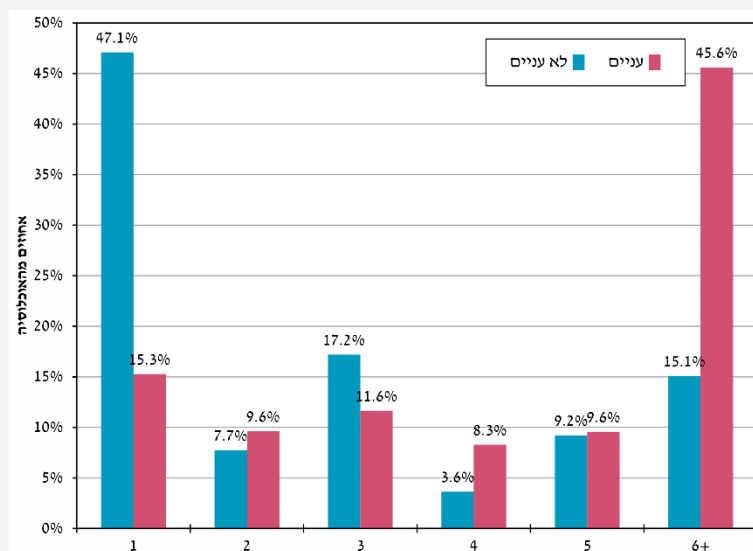
1 מירי אנדבלד, רינה פינס וניצה קסיר, היסטוריית התעסוקה בישראל, 2019–2020 (טרם פורסם). המאמר בהכנה, והוא המשך לעבודה קודמת בנושא: מירי אנדבלד ואלכסנדר גאליה (2012). היסטוריית התעסוקה של שכירים בישראל, 2005–2010 - באתר המוסד לביטוח לאומי תחת הלשונית "פרסומים".

תרשים 1: מספר פרקי הזמן לפי המין, 2010-2019 (אחוזים)*



* הנתונים הם של אוכלוסיית השכירים בגילאים 25–50 בינואר 2010 שעבדו בדצמבר 2019 ובתקופה 2010-2019 עבדו לפחות חודש אחד.

תרשים 2: מספר פרקי הזמן בחלוקה לפי מצב העוני, 2010-2019 (אחוזים)*



* הנתונים הם של אוכלוסיית השכירים בגילאים 25–50 בינואר 2010 שעבדו בדצמבר 2019 ובתקופה 2010-2019 עבדו לפחות חודש אחד.

