

השתלבותם של ילידי חו"ל בני 50 ומעלה בישראל: איכות החיים כפונקציה של מוצא, ותק בארץ והון אנושי, כלכלי וחברתי¹

קארין אמית²

המחקר הנוכחי מבקש להעריך את השתלבותם של עולים מבוגרים בחברה הישראלית דרך פרמטר סובייקטיבי – תפיסת איכות החיים שלהם. סוגיה זו לא נחקרה בעבר בהקשר הישראלי, וקובץ הנתונים הייחודי של SHARE-ישראל מאפשר בדיקה זו. המשתנה התלוי איכות חיים נבחן באמצעות שני תת-מדדים מתוך סולם CASP (הגשמה עצמית והנאה) הבוחנים תפיסות בנוגע לעתיד. הממצאים מלמדים שהמשתנים התורמים לניבוי רמת איכות החיים בקרב העולים הם משתני הגירה (ותק בארץ וארץ מוצא), מצב כלכלי (הכנסה), הון חברתי (המתבטא ברמת פעילות חברתית), מצב בריאות, גיל ומצב משפחתי. המשתנים שאינם תורמים לניבוי רמת איכות חייו של העולה הם הון אנושי (השכלה אקדמית), מגדר והון חברתי המתבטא בקבלת עזרה ותמיכה. המשתנים המשמעותיים ביותר לניבוי איכות חייו של העולה הם מעורבות בפעילות חברתית ומצב בריאותי, ומכאן שככל שהעולה בריא יותר ופעיל יותר חברתית, כך גם הוא חש שאיכות חייו גבוהה יותר.

מבוא

מאז סוף המאה התשע-עשרה, ובעיקר לאחר הקמת מדינת ישראל, הגיעו לישראל עולים יהודים מארצות שונות ובתקופות שונות. כיום כ-50 אחוז מהאוכלוסייה היהודית בישראל

1 ממצאים מתוך נתוני סקר SHARE-ישראל בקרב בני 50 ומעלה.
2 המכון להגירה ושילוב חברתי – המרכז האקדמי רופין.

הם ילידי חו"ל, ועוד 40 אחוז בקירוב הם ילידי ישראל שלפחות אחד מהוריהם יליד חו"ל. מכאן שניתן לאפיין את החברה הישראלית כחברת מהגרים.

מחקר זה עוסק בהשתלבותם בישראל של מהגרים (להלן עולים) בני 50 ומעלה. בעוד רוב המחקרים העוסקים בהשתלבות עולים בישראל מתמקדים בעולים צעירים תוך שימוש בעיקר בפרמטרים סוציו-אקונומיים אובייקטיביים, במחקר הנוכחי נתמקד בהשתלבותם של עולים בוגרים (בני 50 ומעלה) דרך בחינת פרמטרים סובייקטיביים הקשורים להשתלבות.

רקע – העלייה לישראל

ניתן לחלק את גלי העלייה לישראל לחמש תקופות מרכזיות (Amit & Semyonov, 2006). לפני הקמת המדינה (עד 1948) הגיעו רוב העולים ממזרח ומרכז אירופה (בעיקר מברית המועצות לשעבר, פולין, רומניה וגרמניה) ממניעים אידיאולוגיים חלוציים ומיעוטם מתימן שהגיעו ממניעים דתיים. בתקופת העלייה ההמונית עם הקמת המדינה (1948-1952) הגיעו עולים מאירופה, רובם פליטי שואה. במקביל להם הגיעו עולים מארצות ערב (בעיקר מעיראק, איראן, תימן ומרוקו) ממניעים מגוונים (מצוקה כלכלית, פוליטית וביטחונית לצד מניעים דתיים). בעשורים שלאחר מכן (1953-1989) הגיעה עלייה ספוראדית מארצות שונות וממניעים שונים (אידיאולוגיים, דתיים וכלכליים). עם התפרקותה של ברית המועצות, הביאו הנסיבות הפוליטיות והכלכליות שנוצרו אז לגל עלייה המוני (1989-1995). במקביל הגיעו עולים מאתיופיה בעקבות מצבי מצוקה וממניעים דתיים. לבסוף, מ-1995 ועד היום יש עלייה ספוראדית מארצות המערב (ארצות הברית וצרפת), שמגיעה דתיים ואידיאולוגיים בעיקר, וכן מדרום אמריקה (ארגנטינה) שמגיעה כלכליים בעיקר.

מחקרים רבים שבחנו את סוגיית השתלבות העולים בישראל, תוך התמקדות בגלי העלייה המוקדמים (עד 1989), הצביעו על קיומם של פערים סוציו-אקונומיים בין-עדתיים בחברה הישראלית. ברוב המקרים התבסס הדיון בסוגייה זו על חלוקת האוכלוסייה היהודית לשתי קבוצות מוצא: מזרחים (יוצאי אסיה-אפריקה) ואשכנזים (יוצאי אירופה-אמריקה). מהמחקרים עולה שרמת ההשכלה, הסטטוס התעסוקתי והשכר של המזרחים נמוכים מאלה של האשכנזים הן בדור העולים והן בדור ילדיהם (הרטמן ואילון, 1975; מארק, 1994; Cohen & Haberfeld, 1998). מחקרים עדכניים מצביעים על כך שלארץ המוצא הספציפית של העולה יש חשיבות בניתוח הבדלים סוציו-אקונומיים בחברה הישראלית (אמית, 2005; Khazoom, 1998), כמו גם בחברות הגירה אחרות בעולם (למשל בארצות הברית, Borjas, 1994).

מחקר שבחן, למשל, את העולים בעשור הראשון לקום המדינה מצא הבדלים בולטים בהשכלה, בסטטוס התעסוקתי ובשכר בקרב ילידי ארצות מוצא שונות אשר משתייכים לאותה קטגוריה אתנית דיכוטומית. באופן ספציפי נמצאו אצל ילידי גרמניה מאפיינים סוציו-אקונומיים גבוהים מאלה של ילידי פולין ורומניה; כך גם נמצאו אצל ילידי עיראק מאפיינים סוציו-אקונומיים גבוהים מאלה של ילידי תימן, מרוקו ואיראן. עוד נמצא, שלילידי עיראק מאפיינים סוציו-אקונומיים דומים לאלה של ילידי פולין ורומניה (אמית, 2005). הבדלים אלה בין העולים נעוצים ברמות הפיתוח השונות של ארצות מוצאם, ברמת ההון האנושי של העולים עם הגעתם לארץ ובמניעי העלייה שלהם.

על אף ההבדלים, רוב הניתוחים הרשמיים של ילידי חו"ל בישראל עושים שימוש בקטגוריות מוצא כלליות יותר, על פי רוב יבשת לידה. אך ניתוחים אלה מבחינים את עולי ברית המועצות לשעבר שהגיעו בעלייה ההמונית של שנות התשעים. הסיבה לכך נעוצה בייחודה של עלייה זו, הן מבחינה מספרית והן מבחינת נסיבות ומניעי העלייה. בניגוד לגלי עלייה מוקדמים מברית המועצות לשעבר, שנבעו ברובם ממניעים אידיאולוגיים, מניעי העלייה בשנות התשעים כלכליים ופוליטיים יותר (דמיאן ורוזנבאום-תמרי, 2004).

השתלבות מהגרים

תהליך השתלבותם של מהגרים בחברה הקולטת נבחן לאורך השנים מכיוונים שונים ותוך התייחסות למגוון גורמים ומאפיינים המשפיעים עליו. בישראל נמצא משקל משמעותי למוצא המהגר לצד מאפיינים הקשורים לזמן הגעתו לארץ ומאפייניו הדמוגרפיים (מגדר, גיל, מצב משפחתי) (אמית, 2005; Semyonov & Lerenthal, 1991). בולטת השפעתם של מאפיינים כלכליים, חברתיים ופסיכולוגיים על תהליך ההשתלבות. בפרק זה אבחן מאפיינים אלה (אשר יפורטו בהמשך) כמנבאים השתלבות חברתית סובייקטיבית, כפי שבאה לידי ביטוי בתחושת איכות החיים של המהגר. איכות חיים (quality of life) מוגדרת באופן כללי כתפיסה של הפרט את מיקומו בחיים בהקשר התרבותי והערכי שהוא חי בו ובהקשר של מטרותיו, ציפיותיו ותחומי העניין שלו (Whoql, 1998).

הממדים הסובייקטיביים בתהליך השתלבות המהגר זוכים להתייחסות מחקרית מדיסציפלינות שונות בשנים האחרונות (בן רפאל, אולשטיין וגייטס, 1994; Anson, Pilpel, & Rolnik, 1996; McMichael, & Manderson, 2004; Vohra, & Adir, 2000) מחקרים אלה מדגישים שיש לבחון את תחושותיו של המהגר באשר להשתלבותו בחברה הקולטת לצד פרמטרים אובייקטיביים של השתלבות (כגון רמת הכנסה). סוגייה זו רלוונטית במיוחד כשאוכלוסיית המהגרים הנבחת מבוגרת יחסית ועל כן פחות ניתן לבחון עליה מדדים אובייקטיביים, המקושרים בעיקר לשוק העבודה. תחושות איכות החיים והרווחה הסובייקטיבית (Subjective well-being) נחקרו רבות בהקשר של

האוכלוסייה הבוגרת (ראו לדוגמה: Wiggins, Higgs, & Landau, 2001; Hyde, & Blane, 2004). סוגייה זו נסקרת בהרחבה במאמרה של זלצר-זובידה בחוברת זו.

אחד ההיבטים המרכזיים בחקר השתלבות מהגרים הוא ההיבט הכלכלי. הציפייה של המהגר (שאינו פליט) להצליח מבחינה כלכלית בארץ החדשה היא מניע משמעותי בהחלטתו להגר ובמוכנותו לשלם את המחיר הכרוך בעזיבת ארץ מוצאו. כלכלנים בוחנים את השתלבות המהגרים דרך בחינת יכולתם לקבל שכר דומה לזה של ה"ילידים" בעלי אותם המאפיינים (Borjas, 1990; Chiswick, 1979). לצד עדויות על שיפור כלכלי במצבם של מהגרים עם כל שנת ותק בארץ החדשה, עד לסגירת הפער עם ה"ילידים" (Chiswick, 1979), מוצגות עדויות לקושי של מהגרים מסוימים, בעיקר אלה המגיעים מארצות פחות מפותחות ומאופיינות ברמות השכלה נמוכות, לסגור את הפער הזה (Borjas, 1994).

בהקשר הישראלי, הקבוצות שהצליחו לסגור את הפער הכלכלי מהר יותר הן אותן קבוצות עולים שהגיעו מאירופה ומאמריקה עם כישורים ומיומנויות (בעיקר השכלה) הרלוונטיים יותר לישראל (Semyonov & Lerenthal, 1991). אך במוקד מודלים אלה נמצאים מהגרים צעירים (בני 20-60) הלוקחים חלק בשוק העבודה. כשבוחנים אוכלוסיית מהגרים בוגרת, המצב הכלכלי נמדד פחות בשכר מעבודה ויותר בהכנסה הכוללת שיש למשק הבית ממגוון מקורות. זאת ועוד, בניגוד לרוב מחקרי ההגירה הבוחנים את המצב הכלכלי כמשתנה תלוי, במחקר הנוכחי המצב הכלכלי נבחן כמשתנה מסביר. אנו בוחנים אם רמת ההשתלבות הכלכלית תורמת לניבוי תחושת איכות החיים של העולה המבוגר בישראל. עוד אנו בוחנים, אם רמת ההון האנושי שיש לפרט, המתבטאת ברמות השכלה, תורמת אף היא לניבוי תחושת איכות החיים של העולה המבוגר בישראל.

מרכיב מרכזי אחר שעשוי להסביר תחושות השתלבות סובייקטיביות הוא השילוב החברתי של המהגר, שבא לידי ביטוי ברמת ההון החברתי ובתחושת ההשתייכות לחברה. הון חברתי הוא משאב הקשור ליחסים חברתיים תדירים שהפרט או הקבוצה מקיימים ואשר מבוססים על מחויבות הדדית (Bourdieu, 1986). באמצעות ההון החברתי יכולים פרטים להגיע ביתר קלות למשאבים כלכליים ותרבותיים ולהבטיח לעצמם הטבות דרך חברות בארגונים וברשתות חברתיות.

מחקרים העוסקים בהשתלבותם של מהגרים מציינים את המחסור היחסי בהון חברתי שיש למהגרים עם הגעתם לארץ היעד לעומת ילידי המקום. כדי להתגבר על מחסור זה, מוקמים ארגונים ומתגבשות רשתות חברתיות, הן ברמה המשפחתית והן ברמה הקבוצתית הרחבה יותר, שתכליתם לסייע למהגר ולתמוך בו (Portes, 1998). תופעה זו אף עשויה להיות משמעותית יותר כשמדובר במהגרים מבוגרים שנוקטים יותר לתמיכה ולסיוע.

מחקרים הצביעו על הקשר בין תחושת איכות החיים שיש לאדם המבוגר לבין ההון החברתי שלו ברמה האינדיווידואלית והקהילתית (Nilsson, Rana & Kabir, 2006).

במחקר הנוכחי אנו בוחנים אם רמת ההון החברתי תורמת לתחושת איכות חייו של העולה הבוגר. ההון החברתי של הפרט נבחן כאן באמצעות מידת התמיכה והעזרה שהוא מקבל מאנשים בסביבתו ומידת מעורבותו בפעילויות חברתיות. אך כדי להבהיר את תרומתו הסגולית של ההון החברתי, יש לפקח על מצבם הבריאותי של המשיבים. משתנה הבריאות נמצא בעל משקל משמעותי בקביעת תחושת הרווחה הסובייקטיבית של המבוגר (Landau & Litwin, 2001). לסיכום, המחקר הנוכחי בוחן את השתלבותם של העולים המבוגרים בישראל דרך בחינת תחושת איכות החיים שלהם. המחקר בודק סדרה של גורמים כמנבאים תחושת איכות חיים, תוך הבחנה בין יוצאי קבוצות מוצא שונות בקרב העולים המבוגרים. השערות המחקר הן אלה:

1. לזמן בארץ ההגירה משקל חיובי בניבוי תחושת איכות החיים בארץ. ככל שהעולה ותיק יותר בארץ, כך גם תחושת איכות חייו עולה.
 2. למצב הכלכלי משקל חיובי בניבוי תחושת איכות החיים בארץ. ככל שמצבו הכלכלי של העולה טוב יותר, כך גם תחושת איכות חייו עולה.
 3. להון האנושי משקל חיובי בניבוי תחושת איכות החיים בארץ. ככל שרמת ההשכלה של העולה גבוהה יותר, כך עולה תחושת איכות חייו.
 4. להון החברתי משקל חיובי בניבוי תחושת איכות החיים בארץ. ככל שהעולה מקבל יותר תמיכה ועזרה מסביבתו ופעיל חברתית, כך הוא חש שאיכות חייו גבוהה יותר.
- שאלת מחקר אחרת היא אם לשיוך האתני של העולה משקל בתחושת איכות חייו. אין ממצאים המאפשרים לנו לקבוע השערה ברורה בהקשר זה. אך בשל החשיבות שיש למוצא בחברה הישראלית בניבוי אינדיקטורים סוציו-אקונומיים נצפה להבדלים גם באינדיקטורים סובייקטיביים על פי ארץ מוצא.

שיטת המחקר

המחקר הנוכחי מבוסס על ניתוח הגל הראשון של קובץ הנתונים הישראלי של פרויקט SHARE הבינלאומי. תיאור מפורט של קובץ הנתונים, אופן דגימתו ומאפייני הנחקרים בו ניתן למקום אחר בפרסום זה.

המשתנים

במחקר זה נעשה שימוש בסדרת משתנים סוציו-אקונומיים לצד משתנים סובייקטיביים להערכת איכות חיים. משתני הגירה: נבחן המשתנה ותק בארץ הקולטת. בניתוח התיאורי גם מפורט אחוז העולים שהגיעו אחרי 1990. משתנים דמוגרפיים: נבחן המשתנה גיל. בחלק מהניתוחים הוכנס המשתנה גיל רציף, ובחלקם נעשתה חלוקה לפי עשירוני גיל: 50-59, 60-69, 70-79, ו-80 ומעלה. משתנים אחרים שנבחנו הם המגדר של הנחקר ומצב משפחתי כמשתנה דיכוטומי המבחין בין נשואים ללא נשואים. מוצא: בחלק מהניתוחים יש פירוט של ארץ המוצא הספציפית של הנחקר, וזאת לאור חשיבות השימוש ביחידת ניתוח זו. בחלק מהניתוחים קובצו ארצות לתוך קטגוריות מוצא מקובלות כלליות יותר לפי יבשות מוצא. נעשתה הבחנה בין ילידי ברית המועצות שהגיעו לפני ואחרי גל העלייה הגדול ב-1989.

הון אנושי: המשתנה הנבחן כמייצג את ההון האנושי של הנחקרים הוא אחוז בעלי ההשכלה אקדמית, תואר ראשון ומעלה. זהו משתנה דיכוטומי המבחין בין בעלי השכלה אקדמית לחסרי השכלה אקדמית. משתנים כלכליים: בחלק התיאורי מופיע המשתנה אחוז העובדים ומבטא את שיעור המשתתפים באופן פעיל בשוק העבודה. המשתנה הכנסה ממוצעת למשק בית ניתן במטבע היורו ומבטא הכנסה כוללת של משק הבית ממגוון מקורות, לרבות הכנסה מעבודה. משתנה זה נכנס כמשתנה בלתי תלוי בניתוח הרב משתני. בחלק מהניתוחים התיאוריים משתנה זה חולק לרבעונים ומוצג האחוז ברבעון התחתון והאחוז ברבעון העליון של ההכנסות.

משתני הון חברתי: נבחנו שני משתנים המבטאים את ההון החברתי של הפרט: (א) רמת התמיכה והעזרה של הפרט – משתנה זה מוצג דרך שני משתנים: אחוז מקבלי עזרה, משתנה דיכוטומי המבחין בין אלה שקיבלו עזרה, לדבריהם, לאלה שלא קיבלו עזרה. תדירות קבלת עזרה (1-4) המוצגת כממוצע של הנחקר. בניתוח הרב משתני אוחדו שני המשתנים למשתנה המבטא תדירות, כשהמדווחים שלא קיבלו עזרה מקבלים 0 על המשתנה. (ב) מדד רמת הפעילות החברתית של הפרט – משתנה זה חושב כמדד המסכם את מספר הפעילויות החברתיות שהפרט השתתף בהן. הפעילויות שנכנסו למדד הן התנדבות או פעילות צדקה; דאגה למבוגר, חולה או נכה; עזרה לקרוב, ידיד או שכן; פעילות במועדון ספורט, מועדון חברתי או אחר; פעילות בארגון דתי; ארגון פעילות פוליטית או קהילתית. הציונים במדד זה נעים מ-0-6.

איכות חיים נתפסת: מדד זה מורכב משני פרמטרים מתוך מדד CASP-12: פרמטר ההגשמה העצמית ופרמטר ההנאה. מדד זה מפורט בהרחבה במאמרם של זלצר-זובידה וספלטור המופיע בחוברת זו. בכל פרמטר שלוש שאלות וביחד חושב מדד המורכב משש הקביעות האלה: אני מצפה לכל יום מחדש; אני מרגיש שיש משמעות לחיי; בסך הכול

אני מתכוונן לאחור על חיי מתוך תחושה של אושר; בימים אלה אני מרגיש מלא אנרגיה; אני מרגיש שהחיים מלאי הזדמנויות; אני מרגיש שהעתיד צופן לי דברים טובים. המענה לכל קביעה מדורג בסולם של ארבע אפשרויות. המדד חושב כממוצע של ממוצעי שני המדדים. פרטים אשר ענו על פחות מארבעה פריטים הושמטו מהניתוח. במדד זה התקבלה רמת מהימנות מסוג עקיבות פנימית גבוהה (אלפא קרוונבך = 0.82), כשבכל תת מדד התקבלה מהימנות מספקת (0.81 להגשמה עצמית ו-0.79 להנאה). זהו המשתנה התלוי בניתוח הרב משתני. מצב בריאות: דיווח עצמי על מצב הבריאות הכללי של הפרט. הציון חושב כממוצע של שתי שאלות בעלות נוסח שונה מעט, שלהן סולם תשובות 1-5. ככל שציון המדד גבוה יותר, כך מצב הבריאות המדווח טוב יותר.

הניתוח הרב משתני

ניתוח זה נבחן באמצעות רגרסיה רב משתנית לניבוי איכות חיים בקרב ילידי חו"ל. המשתנה התלוי במודל הוא מדד איכות חיים. המשתנים הבלתי תלויים במודל הם אלה: משתני הגירה – ארץ מוצא וותק בארץ; משתנים דמוגרפיים – מגדר, גיל רציף ומצב משפחתי נשוי; הון אנושי – השכלה אקדמית; הון כלכלי – הכנסת משק בית ביורו; משתני הון חברתי – מדד פעילות חברתית ותדירות קבלת עזרה; בריאות – דיווח עצמי על מצב הבריאות.

ממצאים

בשלב ראשון נבחנו מאפיינים תיאוריים של מדגם העולים בני 50 ומעלה לפי פילוח לארצות מוצא ולקטגוריות מוצא כלליות. בלוח 1 מסוכמים נתוני ההגירה, נתונים דמוגרפיים ונתונים סוציו-אקונומיים.

לוח 1

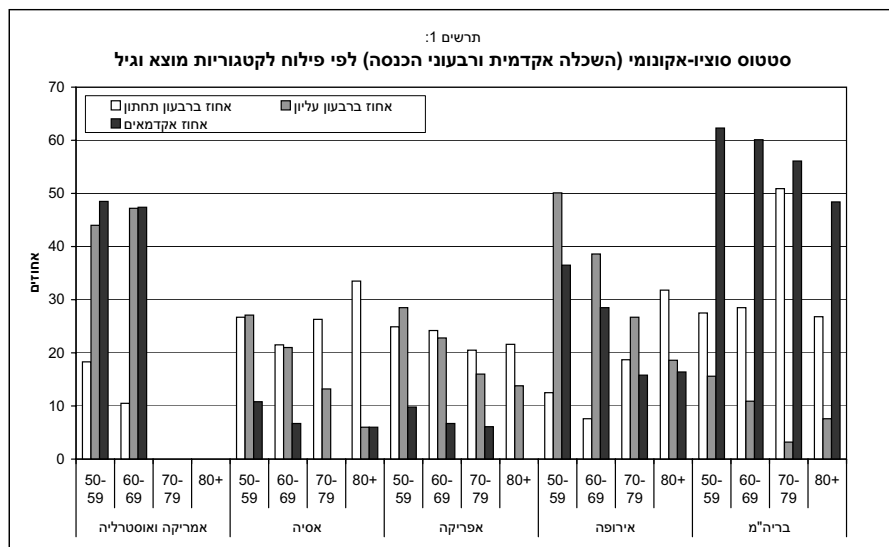
ממצאים תיאוריים לפי פילוח לארצות וקבוצות מוצא:
 משתני הגירה, משתנים דמוגרפיים וסוציו-אקונומיים

הכנסת משק בית ממוצעת לשנה ביורו	% אקדמאים	% עובדים	גיל ממוצע	% נשים	% שהגיעו לאחר 1990	ותק ממוצע בארץ	מספר מקרים N	ארץ לידה/ מוצא
24,806	5.0	31.0	64.8	59.6	0.0	50.0	45	איראן
25,042	5.8	34.2	66.4	43.1	0.0	56.1	87	עיראק
20,514	6.3	9.7	68.8	61.8	0.0	59.8	48	תימן
25,690	6.3	30.3	62.5	47.2	0.0	49.6	230	מרוקו
24,819	6.6	21.8	67.7	57.1	0.0	52.4	61	שאר אסיה
31,274	8.6	23.6	66.8	55.1	0.7	52.9	119	שאר אפריקה
33,710	20.9	20.8	72.4	52.9	2.2	56.4	82	פולין
29,935	24.1	29.1	68.1	54.7	0.7	49.1	143	רומניה
33,342	24.4	28.3	71.5	72.7	1.8	62.3	44	גרמניה
27,203	38.5	36.1	65.4	59.1	0.0	41.2	101	בריה"מ - לפני 1989
16,209	63.6	30.6	65.0	58.3	97.1	11.7	438	בריה"מ - אחרי 1989
30,619	18.4	12.7	70.8	60.7	6.7	55.2	68	שאר מזרח אירופה
38,199	33.1	35.7	67.7	61.5	2.8	52.1	68	שאר מרכז ומערב אירופה
37,782	42.9	56.7	63.0	47.8	1.7	40.7	48	אמריקה ואוסטרליה

מתוך לוח זה ניתן ללמוד שהקבוצה החדשה ביותר בקרב העולים היא קבוצת העולים מברית המועצות לשעבר. יתר הקבוצות הגיעו בגלי הגירה מוקדמים, והוותק שלהן בארץ הוא 40 שנה ויותר בממוצע. הגיל הממוצע של העולים נע בין 63 ל-72 וגבוה יותר בקרב העולים הוותיקים. אחוז הנשים בקבוצות השונות גבוה יותר מאחוז הגברים בכל הקבוצות, למעט בקרב ילידי אמריקה ואוסטרליה, מרוקו ועיראק. אחוז נשים בולט נמצא בקרב ילידות גרמניה. יש הבדל בולט בין הקבוצות גם ברמת ההשכלה האקדמית. הקבוצה המשכילה ביותר היא עולי ברית המועצות לשעבר (שעלו אחרי 1989), מעל שישים אחוז מהם בעלי השכלה אקדמית. בקרב יתר הקבוצות, אחוזי השכלה אקדמית גבוהים יותר נמצאו אצל ילידי אמריקה ואוסטרליה, ילידי ברית המועצות שעלו לפני

1989 וילידי מערב אירופה. בקרב ילידי גרמניה, פולין ורומניה מעט יותר מ-20 אחוז בעלי תואר אקדמי, בעוד בקרב יתר העולים מארצות אסיה ואפריקה פחות מ-10 אחוז בעלי תואר אקדמי. בחינת אחוז העובדים במדגם מעלה כי 20-30 אחוז מקרב העולים עובדים. נתון נמוך במיוחד נמצא אצל ילידי תימן וזאת אף שאינם הקבוצה המבוגרת ביותר.

בחינת ההכנסה הממוצעת למשק מעלה שהקבוצה בעלת רמת ההכנסה הנמוכה ביותר מקרב העולים היא עולי ברית המועצות לשעבר שעלו אחרי 1989. ההבדלים בין יתר הקבוצות קיימים אבל לא בולטים, ונעים בין 25,000 ל-30,000 יורו, כשהקבוצות המובילות הן ילידי מערב אירופה ואמריקה. בדיקה מקבילה נעשתה לפי פילוח לקבוצות מוצא כלליות יותר ותוך הבחנה בין עשירוני גיל. תרשים 1 מתאר את הסטטוס הסוציו-אקונומי, כפי שבא לידי ביטוי ברמת השכלה אקדמית ובחלוקה לרבעוני הכנסה, של קבוצות העולים השונות, תוך פילוח לעשירוני גיל.



מתוך תרשים 1 בולטת רמת ההשכלה האקדמית הגבוהה בקרב עולי ברית המועצות לשעבר שהגיעו אחרי 1989 ובעיקר בקרב העולים היותר צעירים, בני 50-59. לצד נתון זה בולט הנתון הנוגע לריכוז בני 70-79 מקרב אותה קבוצה ברבעון התחתון של ההכנסות ולשיעורם הנמוך ברבעון העליון של ההכנסות. שתי קבוצות בעלות ריכוז משמעותי יחסית ברבעון העליון של ההכנסות הן ילידי אמריקה ואוסטרליה וילידי אירופה. נתון זה בולט אצל הצעירים יותר, בני 50-59. לשם השוואה, הנתונים המקבילים בקרב ילידי ישראל מצביעים שהאחוז ברבעון התחתון של ההכנסות בולט אצל בני ה-80 ומעלה יותר מאשר אצל יתר קבוצות הגיל, ושיעור זה נמוך לאין ערוך בקבוצות הצעירות יותר משיעור הנמצאים ברבעון העליון של ההכנסות.

כאמור, מחקר זה מתמקד בהיבט הסובייקטיבי של ההשתלבות כפי שבא לידי ביטוי בתחושת רמת איכות החיים של העולים. לפני שנעבור לניתוח הרב משתני, נציג את הממצאים התיאוריים הנוגעים למשתנים אלה. לוח 2 מראה שהקבוצות המדווחות על רמת איכות חיים נמוכה הן ילידי ברית המועצות (אחרי 1989) וילידי איראן, בעוד הקבוצות המדווחות על רמה גבוהה הן ילידי גרמניה וילידי אמריקה ואוסטרליה. מצב הבריאות שילידי איראן מדווחים עליו הוא הגרוע ביותר וכך גם של יתר הקבוצות המזרחיות. אצל עולי ברית המועצות מצב הבריאות טוב יותר, אבל אצל ילידי מערב אירופה, אמריקה ואוסטרליה הוא טוב עוד יותר. בחינת משתני ההון האנושי מציגה תמונה מורכבת יותר ולפיה היקף הפעילות החברתית של ילידי ברית המועצות (אחרי 1989) הוא הנמוך ביותר אך בה בעת הם מקבלים את העזרה הגדולה ביותר.

לוח 2

ממצאים תיאוריים לפי פילוח לארצות וקבוצות מוצא:

משתני הון חברתי ומצב בריאות

ממצב בריאות	ממוצע איכות חיים	ממוצע תדירות קבלת עזרה	ממוצע פעילויות חברתיות	מספר מקרים N	ארץ לידה/ מוצא
2.79	2.69	0.89	0.82	45	איראן
2.88	3.04	0.51	0.60	87	עיראק
2.81	3.12	1.09	0.86	48	תימן
3.02	3.17	0.48	0.61	230	מרוקו
2.96	3.19	0.74	0.59	61	שאר אסיה
2.91	3.22	0.80	0.54	119	שאר אפריקה
3.12	3.05	0.44	0.82	82	פולין
3.11	3.02	0.55	0.74	143	רומניה
3.19	3.38	0.81	0.90	44	גרמניה
3.01	3.06	0.57	0.71	101	בריה"מ - לפני 1989
3.23	2.52	1.39	0.36	438	בריה"מ - אחרי 1989
3.13	3.06	0.84	0.74	68	שאר מזרח אירופה
3.49	3.10	0.27	1.09	68	שאר מרכז ומערב אירופה
3.37	3.29	0.15	0.87	48	אמריקה ואוסטרליה

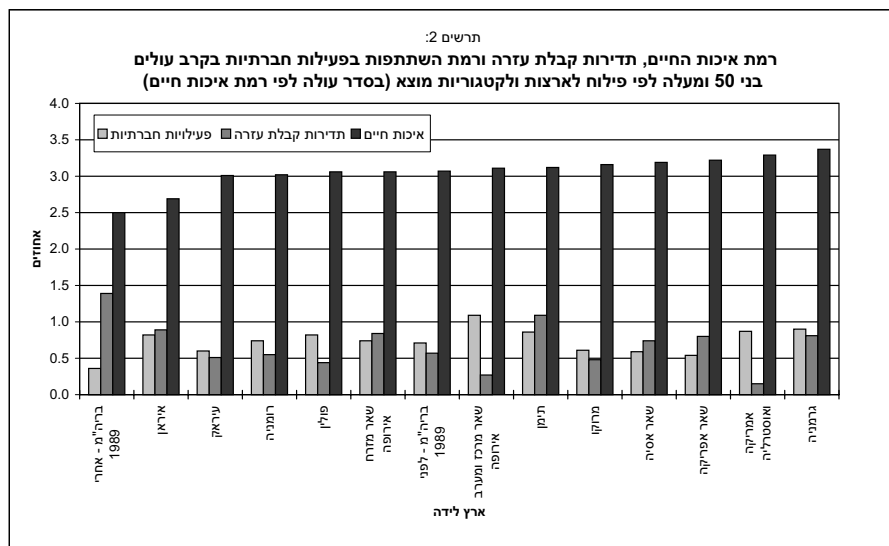
ממוצע פעילות חברתית: 6-0 = אין פעילות.

ממוצע תדירות קבלת עזרה: 4-0 (לא קיבל עזרה).

ממוצע איכות חיים: 4-1 (1 = רמה נמוכה, 4 = רמה גבוהה).

מצב בריאות: 5-1 (1 = מצב לא טוב, 5 = מצב טוב מאד).

תרשים 2 מתאר את רמת איכות החיים לצד תדירות קבלת עזרה ורמת פעילות חברתית. הקבוצות מסודרות בתרשים לפי איכות החיים. באופן התואם את המחקרים המצדדים בשימוש בחלוקה מפורטת לארצות מוצא לצורך תיאור החברה הישראלית (אמית, 2005), ניתן לראות שאין פילוח ברור בין ילידי הארצות המערביות למזרחיות, וזאת אף שבחלק מהמשתנים הסוציו-אקונומיים שנבחנו עד כה בלטו הבדלים בין ילידי הארצות המערביות והמזרחיות הוותיקים (ללא ברית המועצות אחרי 1989). ניתן לראות בתרשים את קצוות ההתפלגות; הקבוצות בעלות איכות החיים הגבוהה ביותר הן ילידי גרמניה ואמריקה ואוסטרליה, בעוד הקבוצות המדווחות על איכות חיים הנמוכה ביותר הן ילידי ברית המועצות לשעבר (אחרי 1989) וילידי איראן. שאר הקבוצות בעלות רמת איכות חיים דומה. כאמור, עולי ברית המועצות לשעבר (אחרי 1989) מדווחים שהם מקבלים עזרה בתדירות גבוהה יותר בעוד רמת פעילותם החברתית נמוכה יחסית לזו שביותר הקבוצות. נתון אחרון זה עשוי לרמז כי אף שנהוג להכליל את נושא התמיכה והפעילות בשני אינדיקטורים להון חברתי, הרי שכשמדובר באוכלוסייה מבוגרת ייתכן שהם פועלים בכיוונים מנוגדים, וקבלת עזרה ותמיכה מעידה על קשיי הסתגלות ולא על קשרים חברתיים.



כדי לבחון עד כמה מגוון המשתנים שסקרנו מנבאים את תחושת איכות החיים של העולה, נבחן ניתוח רב משתני לניבוי תחושת איכות החיים של העולים יוצאי קבוצות המוצא השונות. ניתוח זה מאפשר בחינת השערות המחקר. בלוח 3 מופיעים ממצאי הניתוח הרב

משתני שנערך תוך הבחנה בין ארצות מוצא בולטות, כשקבוצת השוואה היא ילידי שאר מרכז ומערב אירופה.

לוח 3

ממצאי הניתוח הרב משתני :

רגרסיה רב משתנית לניבוי איכות חיים הנתפסת של עולים

משתנים	מקדם	טעות התקן	מקדם Beta
ארצות מוצא			
איראן	-0.171	.152	-0.040
עיראק	.149	.126	.049
תימן	.232	.144	.060
מרוקו	⁽²⁾ .248	.108	.128
שאר אסיה	⁽²⁾ .269	.137	.074
שאר אפריקה	⁽²⁾ .264	.122	.092
פולין	.094	.123	.032
רומניה	.110	.110	.050
גרמניה	⁽²⁾ .361	.147	.088
בריה"מ לפני 1989	.150	.123	.053
בריה"מ אחרי 1989	-0.179	.135	-0.108
שאר מזרח אירופה	.114	.131	.041
אמריקה ואוסטרליה	⁽²⁾ .281	.142	.074
ותק בארץ	⁽¹⁾ .004	.002	.104
גיל	⁽³⁾ -0.008	.002	-0.115
מגדר	-0.001	.042	-0.001
מצב משפחתי נשוי	⁽³⁾ .202	.052	.122
הכנסת משק בית	⁽²⁾ .000	.000	.069
השכלה אקדמית	.008	.053	.005
מצב בריאות	⁽³⁾ .144	.021	.205
פעילות חברתית	⁽³⁾ .170	.023	.217
תמיכה ועזרה	-0.019	.017	-0.035
קבוע הרגרסיה	⁽³⁾ 2.50		
ערך F	⁽³⁾ 18.35		
מתאם מרובה $(R \text{ adj})^2$.297		
מספר מקרים N	905		

1. מובהקות ברמה $P < 0.10$

2. מובהקות ברמה $P < 0.05$

3. מובהקות ברמה $P < 0.01$

קבוצות השוואה: שאר ילידי מרכז ומערב אירופה

מלוח זה ניתן ללמוד מה הם המשתנים המשמעותיים לניבוי איכות החיים של העולה המבוגר. לגיל יש קשר שלילי עם רמת איכות החיים; כלומר: ככל שהגיל עולה, כך יורדת תחושת רמת איכות החיים. לא נמצא קשר בין מגדר לבין איכות החיים, אך כן נמצא קשר עם מצב המשפחתי: לנשואים תחושת איכות חיים גבוהה יותר. בהתאם להשערת המחקר הראשונה, למשך הזמן בארץ הקולטת קשר חיובי עם תחושת איכות החיים של הפרט. אך רמת המובהקות של מקדם זה גבולית. בבדיקה מקבילה שערכנו על פי חלוקה ליבשות מוצא המשתנה ותק בארץ מובהק ומשמעותי. מכאן ייתכן שהפירוט לארצות מוצא מבטא את השונות בזמני העלייה של הקבוצות השונות, ולכן כשנערכת הבחנה לפי ארצות מוצא, פוחתת חשיבות הוותק בארץ.

עוד עולה מהלוח, שבהתאם להשערת המחקר השנייה, המצב הכלכלי של העולה מסביר את רמת איכות החיים שלו. ככל שרמת הכנסת משק הבית עולה, כך גם עולה תחושת איכות חיו. בניגוד להשערת המחקר השלישית, להון האנושי (הנמדד על ידי השכלה אקדמית) אין קשר לתחושת איכות החיים של העולים. ממצא זה נובע כנראה ממשקלם הגבוה של עולי ברית המועצות לשעבר שהם בעלי ההשכלה הגבוהה ביותר אך גם חדשים יחסית בארץ. ממצא אחר שנמצא בהלימה עם הספרות המחקרית העוסקת במבוגרים הוא המשקל המשמעותי של מצב הבריאות בניבוי תחושת איכות החיים. עולים החשים בריאים יותר חשים גם שאיכות חייהם גבוהה יותר.

השערת המחקר הרביעית היתה שלהון החברתי משקל חיובי בניבוי תחושת איכות החיים של הפרט. משתנה זה נבדק דרך רמת המעורבות בפעילויות חברתיות ודרך רמת תדירות התמיכה והעזרה שמקבל הפרט. בהתאם להשערת המחקר רמת פעילות חברתית נמצאה מסבירה בצורה מובהקת איכות חיים. אבל המשתנה קבלת עזרה ותמיכה לא גילה קשר מובהק עם משתנה התוצאה, והכיוון המוצג הוא שלילי, בניגוד לציפייה. חשוב לציין שכאשר נבדקה המשוואה הרב משתנית ללא הפיקוח על מצב הבריאות, התקבל קשר שלילי ומובהק בין קבלת עזרה לאיכות החיים. נראה אפוא, שיש קשר משמעותי בין רמת התמיכה והעזרה שמקבלים אנשים מבוגרים לבין מצב בריאותם. לכן נדמה שהמשתנה קבלת עזרה ותמיכה אינו מבטא כאן רמת הון חברתי, אלא משקף הזדקקות לעזרה בשל מצב בריאותי.

בחינת מקדמי המתאם שהתקבלו עבור ארצות המוצא השונות מעלה שבניבוי תחושת איכות החיים יש משמעות למוצא אצל ילידי חמש ארצות. לילידי מרוקו, שאר אסיה, שאר אפריקה, גרמניה ואמריקה ואוסטרליה תחושת איכות חיים גבוהה יותר, לאחר פיקוח על כל יתר המשתנים במשוואה. בקרב חמש קבוצות אלה, הקשר בין ארץ המוצא לבין איכות החיים היה המשמעותי ביותר אצל ילידי מרוקו (מתוך השוואת מקדמי ה-Beta). ממצא מפתיע זה יידון בפרק הדיון. חשוב לציין גם שאצל ילידי ברית המועצות אחרי 1989 מתקבל מתאם שלילי אך לא מובהק.

לסיום חלק זה, בחינת המשקל היחסי של המשתנים השונים דרך השוואת מקדמי ה-Beta מעלה שמשנתנה הפעילות החברתית הוא המשתנה כבד המשקל ביותר בניבוי איכות חייו של העולה; מחרה מחזיק אחריו מצב הבריאות. ממצאים אלה מצביעים על חשיבות ההון החברתי ותחושת הבריאות בקביעת תחושת איכות חייו של הפרט. עוד עולה מהממצאים שלמוצא האתני משקל לא מבוטל בניבוי איכות חיים אצל העולים המבוגרים בישראל.

דיון

סוגיית השתלבותם של עולים מבוגרים בישראל לא נחקרה דיה. מאגר הנתונים שעליו התבסס מחקר זה, הגל הראשון של קובץ הנתונים הישראלי של פרויקט SHARE הבינלאומי, מאפשר בדיקה כזו. בניסיון להבין מה מסביר את תפיסת איכות החיים של העולים המבוגרים נבחנה סדרת משתנים מנבאים: משתני הגירה ומשתני הון אנושי, כלכלי וחברתי, תוך פיקוח על משתנים דמוגרפיים ועל מצב הבריאות. באופן כללי הממצאים מלמדים שהמשתנים שלהלן תורמים לניבוי רמת איכות החיים בקרב העולים: משתני הגירה (ותק בארץ וארץ מוצא), מצב כלכלי (הכנסה), הון חברתי המתבטא ברמת פעילות חברתית, מצב בריאות, גיל ומצב משפחתי נשוי (לעומת לא נשוי). עוד נמצא שמשתנים אלה אינם תורמים לניבוי רמת איכות חייו של העולה: הון אנושי (השכלה אקדמית), מגדר והון חברתי המתבטא בקבלת עזרה ותמיכה. המשתנים המשמעותיים ביותר לניבוי איכות חייו של העולה הם מעורבות בפעילות חברתית ומצב בריאותי.

הניתוח לפי מוצא מעלה תמונה תיאורית מעניינת המחזקת את הטענות בדבר חשיבות הניתוח המפרט ארצות מוצא. כך עולה שבעוד שאצל הקבוצות המזרחיות יש מאפייני הון אנושי נמוכים יותר משל הקבוצות האשכנזיות, רמת איכות החיים שמדווחים עליה חלק מילידי הארצות המזרחיות אינה אחידה. כך למשל ילידי איראן מדווחים על רמה נמוכה של איכות חיים, בעוד ילידי מרוקו מדווחים על רמה גבוהה יחסית, גבוהה אף מזו של עלי פולין, עיראק ורומניה. בניתוח הרב משתני נמצא גם שלמוצא המרוקני והגרמני קשר חיובי ומובהק בניבוי איכות חיים, כאשר כל יתר המשתנים נשלטים במשוואה. נתון זה מפתיע, מכיוון שבספרות המחקרית מצוינות דווקא שתי קבוצות עולים אלה כקבוצות פחות משולבות חברתית; ילידי מרוקו המרוכזים בפריפריה ומאופיינים ברמות סוציו-אקונומיות נמוכות (אמית, 2005) וילידי גרמניה אשר למרות מאפייניהם הסוציו-אקונומיים הגבוהים התקשו להשתלב חברתית ושפתית מתוך רצון לשמור על ייחודם (מרון, 2001). הממצא הנוגע לילידי מרוקו מתיישב עם ממצא שהתקבל בסקר שנערך לאחרונה בידי המכון להגירה ושילוב חברתי (סמיונוב ואחרים, 2007), המראה שבקרב

קבוצות העולים הפחות משכילות נמצאה רמת אופטימיות וציפייה לעתיד גבוהה יותר מאשר בקרב קבוצות העולים היותר משכילות. כך, למשל, נמצא שלמרות מצבם הסוציו-אקונומי הירוד של עולי אתיופיה, הם מפגינים אופטימיות גבוהה וציפייה לשיפור בעוד עולי ברית המועצות לשעבר (אחרי 1989) מפגינים את הרמה הנמוכה ביותר של אופטימיות. ואולם במחקר הנוכחי מתקבל גם מתאם מובהק ליוצאי שאר אסיה ושאר אפריקה אבל לא לילידי ארצות מזרחיות אחרות כדוגמת ילידי איראן, תימן ועיראק. לכן ייתכן שמדובר בהבדל תרבותי שלא נתפס במסגרת הנתונים שהשתמשו בהם.

מכיוון שבקובץ הנתונים אין שאלות הנוגעות לשימוש בשפת המוצא (דיבור, קריאה) של יוצאי כל הקבוצות מחד גיסא ושאלות הנוגעות לרשתות חברתיות בין-עדתיות מאידך גיסא, אין אפשרות להעריך את מידת התערותן של קבוצות אלה בחברה הישראלית. ולכן לא ניתן היה להעריך בוודאות אם יוצאי גרמניה משולבים חברתית. ייתכן שהם מסוגרים בתוך עצמם, נמצאים באינטראקציה רק עם יוצאי גרמניה אחרים, ועקב כך חשים שאיכות חייהם גבוהה.

הערה זו מובילה לדיון בהון החברתי שאותו ניסינו לבחון במחקר. נבדקה רמת הפעילות החברתית שהעולה מעורב בה, ונמצא שכל שהוא מעורב יותר, כך הוא חש שאיכות חייו גבוהה יותר. ואולם ייתכן שמעורבות חברתית זו היא בתוך קבוצת המוצא שלו. כך לדוגמה, ילידי גרמניה חברים לעתים בארגונים שבהם יש רוב ליוצאי גרמניה, מדברים גרמנית וממעיטים לקיים מגע עם יתר הקבוצות. ההון החברתי הנוצר במקרה זה הוא הון חברתי המוגדר בספרות כמלכד (bonding), ומייצג מערכת יחסים קרובה בתוך קהילת אנשים הומוגנית תוך חידוד הנתק עם קהילות חיצוניות. מולו נמצא ההון החברתי המגשר (bridging), המייצג מערכת יחסים קרובה עם אוכלוסייה הטרוגנית תוך ניסיון לחבר ולגשר בין קבוצות שונות של אנשים (Putnam, 2000). הנתונים שעמדו לרשותנו לא אפשרו הבחנה בין שני סוגי הון חברתי זה.

לסיכום, המחקר הנוכחי ביקש להעריך את השתלבותם של עולים מבוגרים בחברה הישראלית דרך משתנה סובייקטיבי – תפיסת איכות החיים שלהם. משתנה התוצאה איכות החיים נבחן באמצעות שני תת-מדדים מתוך סולם CASP-12 (הגשמה עצמית והנאה), הבוחנים תפיסות בנוגע לעתיד. ואכן נמצאו מספר גורמים המנבאים איכות חיים בקרב העולים, ביניהם ארץ מוצא. אך יש לתהות אם זהו האינדיקטור הסובייקטיבי הטוב ביותר לבחינת השתלבותם של עולים מבוגרים. ייתכן שהשתלבות מוצלחת במהלך חייו של העולה, המשתקפת בתחושת איכות חיים גבוהה יחסית, מתערערת בערוב ימיו בשל מצב בריאות לקוי ותביעות גוברות המתלוות לעתים להתקדמות בגיל. כדי לענות על שאלה זו נדרש עיון אורכי. הכוונה להפוך את פרוייקט SHARE-ישראל לסקר אורכי תשרת את המשך העיון בשאלה חשובה זו ובשאלות אחרות. כמו כן, רצוי שמחקר המשך

יבחן משתנים סובייקטיביים אחרים אשר עשויים גם הם לשקף את מידת השתלבותם של העולים בארץ הקולטת.

מקורות

- אמית, ק' (2005). תקיפות החלוקה האתנית הדיכוטומית, למזרחים ולאשכנזים בקרב מהגרים וצאצאיהם בשוק העבודה הישראלי, מגמות, מד(1), 3-28.
- בן רפאל, א' אולשטיין, וגייטס, ע' (1994). "זהות ושפה: התערותם של יהודי ברית המועצות לשעבר בישראל". בתוך: מרוסיה לישראל, ליסק מ. ולשם א. (עורכים). הוצאת הקיבוץ המאוחד.
- דמיאן, נ' ורוזנבאום-תמרי, י' (2004). עולי ברית המועצות לשעבר – מניעי העלייה ומחויבות לחיים בישראל. המשרד לקליטת עלייה.
- הרטמן, מ' ואילון ח' (1975). מוצא ומעמד בישראל. מגמות, כא(2), 124-139.
- מארק, נ' (1994). פערים בין עדתיים בישראל, בהכנסות ובצריכה. רבעון לכלכלה, מא, 77-55.
- מרון, ג' (2001). "הסיפור הלאומי הישראלי מבעד לעיניהם של יוצאי גרמניה". בתוך: מדינה שבדרך, שפירא א' (עורכת), ירושלים, מרכז זלמן שז"ר לתולדות ישראל.
- סמיונוב, מ', הברפלד, י', רייכמן, ר', אמית, ק', דולב, ר', זלצר-זובידה, א', והילברון, ס', (2007). המדד השנתי להשתלבותם של העולים בישראל. המכון להגירה ושילוב חברתי, המרכז האקדמי רופין.
- Amit, K., & Semyonov, M. (2006). Israel as a return Diaspora. *Metropolis World Bulletin*, 6, 11-14.
- Anson, O. Pilpel, D., & Rolnik, V. (1996). Physical and psychological well-being among immigrant referrals to colonoscopy. *Social Science and Medicine*, 43(9), 1309-1316.
- Ben-Rafael, E., Lyubansky, M., Gluckner, O. Harris, P. Israel, Y. Jasper, W., et al (2006). *Building a Diaspora: Russian Jews in Israel, Germany and the USA*. Leiden, The Netherlands: Brill.

- Bourdieu, P. (1986). The Forms of Capital, in J. Richardson (Ed.) *Handbook of Theory and Research for the Sociology of Education*, (pp. 241- 258). New York: Greenwood Press.
- Borjas, J. G. (1990). *Friends or Strangers: The Impact of Immigrants on the U.S Economy*. New York: Basic Books.
- Borjas, J. G. (1994). Long-run convergence of ethnic skill differentials: The children and grandchildren of the great migration". *Industrial and Labor Relations Review*, 47,4, 553-573.
- Chiswick, B. (1979). The economic progress of immigrants: Some apparently universal patterns, W. Fallner (Ed.), *Contemporary Economic Problems*. (pp. 357-399). Washington, D.C.
- Cohen, Y., & Haberfeld, Y. (1998). Second generation jewish immigrants in Israel: Have the ethnic gaps in schooling and earnings declined? *Ethnic and Racial Studies*, 2, 507-528.
- Khazzoom, A. (1998). *The Origins of Ethnic Inequality among Jews in Israel*. Unpublished dissertation, Berkeley University.
- Landau, R., & Litwin, H. (2001). Subjective well-being among the old-old: The role of health, personality and social support. *Aging & Human Development*, 52(4), 265-280.
- McMichael, C., & Manderson, L. (2004). Somali women and well-being: Social networks and social capital among immigrant women in Australia. *Human Organization*, 63(1), 88-99.
- Nilsson, J., Ranan, M., & Kabir, Z. N. (2006). Social capital and quality of life in old age. *Journal of Aging & Health*, 18(3), 419-434.
- Portes, A. (1998). Social capital: Its origins and applications in modern sociology. *Annual Review of Sociology*. 24, 1-24.
- Putnam, R. D. (2000). *Bowling Alone*. A Touchstone Book, published by Simon & Schuster.
- Semyonov, M., & Leventhal, T. (1991). Country of origin, gender and the attainment of socioeconomic status: A study of stratification in the

- Jewish population of Israel. *Research in Social Stratification and Mobility*, 10, 325-345.
- Vohra, N., & Adir, J. (2000). Life Satisfaction of Indian Immigrants in Canada. *Psychology & Developing Societies*, 12(2), 109-138.
- Wiggins, R. D., Higgs, P., Hyde, M. & Blane, D. B. (2004). Quality of life in the third age: Key predictors of the CASP-I9 measure. *Aging & Society*, 24, 693-708.
- World Health Organization Quality of Life Group. (1998). The World Health Organization Quality of Life assessment (WHOQL): Development and general psychometric properties. *Social Science & Medicine*, 46, 1569-1585.