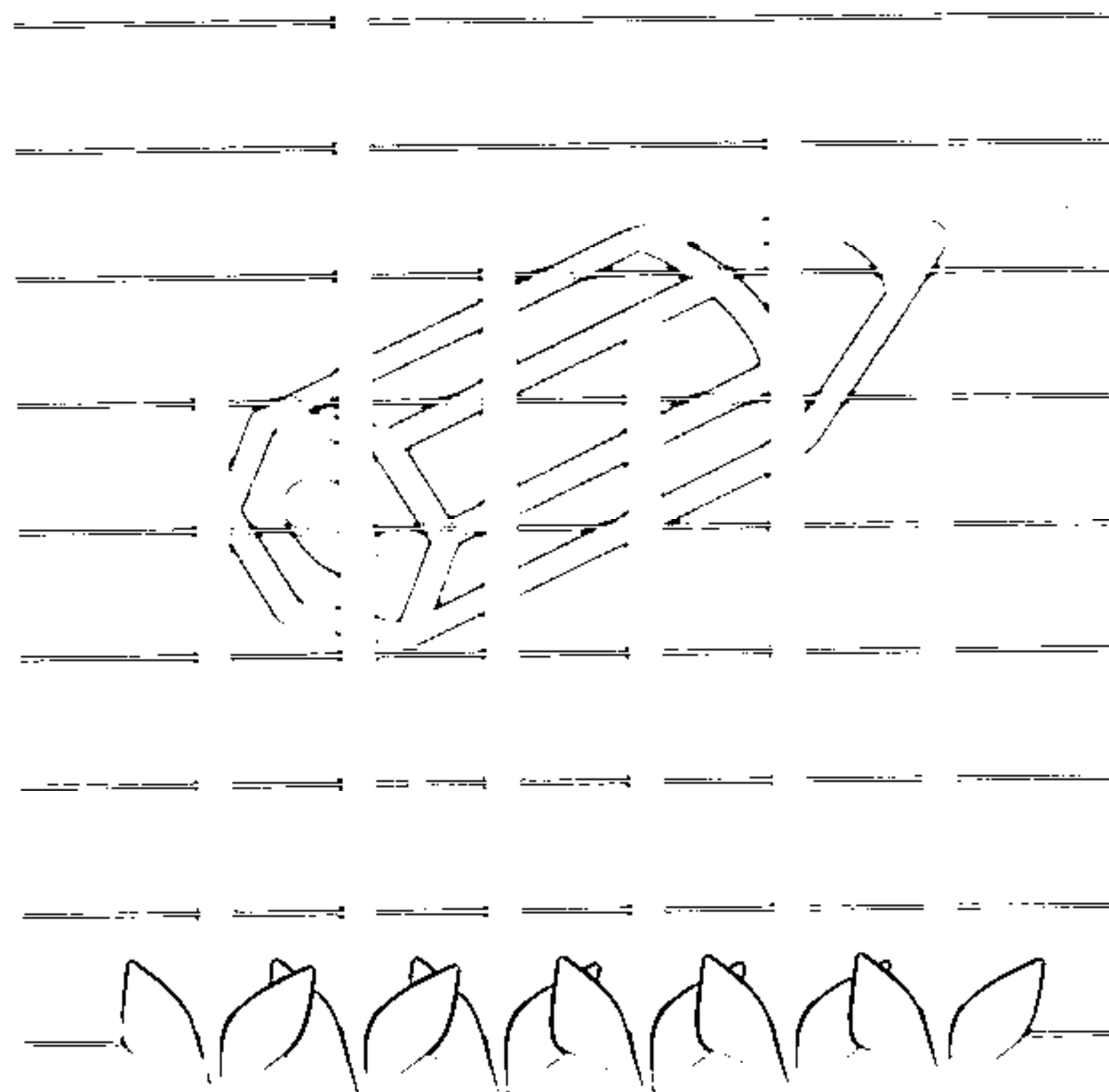


**עבודת לשכות הסיוע המשפטי
בנושאי הביטוח הלאומי
1996 – 1997**

**מאת:
יוסף זילבר
יעקב צדקה**





המוסד לביטוח לאומי
מינהל המחקר והתכנון

**עבודת לשכות הסיוע המשפטי
בנושאי הביטוח הלאומי**

1996-1997

מאת:
יוסף זילבר
יעקב צדקה

ירושלים, כסלו התש"ס, דצמבר 1999

ה ק ד מ ה

מינהל המחקר והתכנון של המוסד לביטוח לאומי שמח להגיש לראשונה סקר מקיף על פעולות לשכות הסיוע המשפטי המעניקות שירותי יעוץ משפטי לכלל אוכלוסיית המבוטחים חינום, ללא כל התחשבות באמצעיהם, בכל העניינים והנושאים בהם מטפל המוסד.

הדו"ח מתייחס לשנים 1996 ו-1997, שכן מרבית התביעות והעניינים שהיו בדיונים בשנים אלה הגיעו לכלל סיום והשלמה.

הפרסום כולל נתונים על היקף הבקשות שהוגשו ללשכות הסיוע המשפטי לפי ענפי הביטוח השונים, תוצאות הדיון המשפטי, משך זמן הטיפול בתביעות ועוד.

תודתי למר י. צדקה, מנהל תחום סקרים, ולמר י. זילבר, מנהל תחום גביית, שהיו אחראיים מבחינה מקצועית על עריכת הסקר בכל שלביו. כמו כן, יבואו על התודה והברכה מר ש. נמרודי שביצע את העיבודים הממוחשבים וגבי י. רביב שאספה וריכזה את הנתונים ועיצבה את הצגתם הגרפית.

תודה מיוחדת לגבי א. כהן שריכזה את עבודת ההדפסה מתחילתה ועד סופה.

אחרונים יבואו על התודה עובדי לשכות הסיוע המשפטי בכל המחוזות שסיפקו את כל הנתונים הדרושים וסייעו לעובדי המוסד.

שלמה כהן
סמנכ"ל מחקר ותכנון

תוכן עינים

עמוד

1	כללי
3	תכנון וביצוע הסקר
4	משתנים
5	הסבר למינוח פסקי הדין
7	ממצאים עיקריים
10	השוואות
11	לוחות
31	תרשימים

כ ל ל י

סקר זה נועד לרכז את עיקרי המידע על היקף הפעילות ותוצאות הפעולה של לשכות הסיוע המשפטי בשנים 1996 ו-1997.

הנתונים האחרונים בנושא זה, המתייחסים לשנים 1981-1991, פורסמו בדו"ח שיצא בראשית שנת 1992. מאז אין בידינו מידע מעודכן יותר על הפעילות בתחום זה.

לשכות הסיוע המשפטי פועלות במשרד המשפטים החל מ-1.10.78 ומעניקות יעוץ משפטי חינם לאוכלוסיית המבוטחים של המוסד לביטוח לאומי.

חוק הסיוע המשפטי קובע מפורשות כי המוסד ישא בכל ההוצאות הקשורות במתן השירות המשפטי למבקשים וזאת בכל העניינים בהם מטפל המוסד, כפוף לתנאים שעליהם חוסכם בין הצדדים, שהם צד להסכם (המוסד והמדינה).

התקציב שאושר בשנים 1996-1997 למטרה זו עמד על כ-14 מיליון ש"ח בממוצע לכל אחת מהשנים הללו.

ענפי הביטוח העיקריים בהם מתמקדות הפניות מהווים בסיס לזקיפת ההוצאה כאשר את ההוצאה היחסית להבטחת הכנסה מממן משרד האוצר.

לשכות הסיוע המשפטי מעסיקות כיום עורכי דין המתמחים ספציפית בנושאי הביטוח הלאומי. בנוסף אליהם מסייעים עורכי דין פרטיים וגם רייטנרים המקבלים שכר מיוחד בגין השירותים הניתנים על ידיהם ללשכות הסיוע המשפטי.

בסקר מינהלי זה בכוונתינו להציג נתונים סטטיסטיים מגוונים שישקפו את הפעילות והפעולות שנעשו במסגרת לשכות הסיוע המשפטי בתקופה הנסקרת.

הפיגור באיסוף הנתונים מכיוון מתוך ידיעה ברורה שעד לאיסוף הנתונים, ריכוזם ועריכת הדו"ח הסתיימו הן הטיפול המינהלי והמקצועי והן ההליכים המשפטיים, כאשר ניתן כבר פסק דין בחלק גדול מהתביעות שהוגשו לבתי הדין האזוריים לעבודה או שהטיפול בהם הגיע לשלב מתקדם.

מדובר בבדיקה יסודית ועניינית של תיקי המבוטחים המגישים את בקשותיהם ללשכות הסיוע המשפטי ואלה כוללים, בין היתר, מסמכים, תעודות רפואיות וחוות דעת למיניהן שהיוו את הבסיס לשיקול הדעת ולהחלטות שניתנו ע"י פקידי התביעות של המוסד.

עובדות אלה כשלעצמן מחייבות בדיקה מקיפה וממצה טרם שמוכרעת הבקשה וניתנת החלטה סופית בעניינו של המבוטח.

לשכות הסיוע המשפטי ממוקמות בשלושת הערים הגדולות ומשנת 1998 גם בעיר באר שבע. הלשכות פועלות תוך שיתוף פעולה הדוק עם סניפי המוסד בכל הקשור לריכוז והעברת המסמכים הדרושים המשמשים בסיס להחלטות הניתנות על ידם.

אין כל ספק כי רמתם המקצועית של המשפטנים המועסקים בלשכות הסיוע המשפטי הינה גבוהה לאור העובדה שרכשו נסיון רב במהלך השנים הרבות בהן פועל שירות זה.

הדבר בא לידי ביטוי בהכרת הנושאים הרבים בהם מטפל המוסד לביטוח לאומי וביחסים ההדוקים שנרקמו במשך כשני עשורים. גם התמחותן של הלשכות המשפטיות בנושאים עליהם מופקד המוסד באה לידי ביטוי בהכרה יסודית ומעמיקה של הפסיקה וכן בפירוש ההנחיות הניתנות ע"י המוסד בד בבד עם הוראות הביצוע.

לדעתנו ראוי לציין בקצרה את סוג הטיפול הניתן בבקשות לסיוע משפטי. ולהלן אופן בחינת הבקשות שהוגשו וסיכוייחן לקבל סיוע משפטי ואלה מויינו לחמש קבוצות עיקריות:

1. סוג בקשות שלגביהן אין כל בסיס משפטי ולכן סרבו הלשכות לטפל בהן והן נדחו; זאת כמובן לאחר בדיקה יסודית וממצה של החומר הרלבנטי.
2. בקשות שניתן לגביהן ייעוץ כללי והכוונה.
3. בקשות שנמצאו ראויות להמשך טיפול ועדיין בשלבי בירור ובדיקת החומר.
4. בקשות שנבחנו היטב מההיבט החוקי ולפי שיקול דעתם של עורכי הדין שבלשכות נמצאו ראויות להידון בפני הערכאות המשפטיות.
5. תביעות שהופסק בהן הטיפול בעקבות ניתוק מגע, העברת הטיפול לעו"ד פרטי ביוזמתו של המבוטח, חוסר מסמכים וכד'.

תכנון וביצוע הסקר

עבודת השדה החלה בשלהי שנת 1998 והסתיימה בתחילת המחצית השנייה של שנת 1999.

העבודה בוצעה באמצעות פוקדים בעלי הכשרה מקצועית קודמת שקיבלו הדרכה מתאימה לצורך מילוי משימה זו. העובדים אספו וריכזו את כל המידע הרלבנטי הדרוש מתוך פנקסי הרישום והתיקים המצויים במזכירות של לשכות הסיוע המשפטי בשלושת המחוזות, תוך קבלת סיוע והכוונה מהעובדים המינהליים והמקצועיים שבאותן הלשכות.

במקביל לאיסוף הנתונים בוצעו בדיקות מדגמיות על ידי עובדי מינהל המחקר והתכנון המעורבים בהכנת הסקר כדי לוודא האם הפוקדים פועלים כהלכה וממלאים אחרי ההוראות שניתנו להם.

הנתונים הסטטיסטיים רוכזו משלושת המחוזות שבהם קיימות לשכות הסיוע המשפטיות ולאחר מכן הוקלדו במחשב. בשלב זה נערכו בדיקות לוגיות לצורך בדיקת סבירות הנתונים ואיתור השגיאות. לאחר תיקון השגויים נערכו תוכניות מחשב ובאמצעותן הופקו העיבודים הסטטיסטיים תוך ניצול כל המשתנים הרלבנטיים והצלבתם במידת הצורך.

הלוחות הסטטיסטיים שהוכנו היוו בסיס לניתוח הנתונים ולחגשת הממצאים העיקריים וכן להפקת תרשימים שבהם יוצגו הנתונים בצורה גרפית כדי להתמקד במשקלות הייצוגים של ענפי הביטוח ולערוך השוואה בין נתוני שנת 1997 ו-1996.

משתנים

בסקירה זו באים לידי ביטוי כל המשתנים החשובים והרלבנטיים ולגביהם ניתן ניתוח מפורט.

הדו"ח כולל נתונים מפורטים על המחוזות, ענפי הביטוח, מספר חודשי טיפול ותוצאות הטיפול הן במסגרת הלשכות והן במסגרת הערכאה המשפטית; זאת בנוסף למאפיינים הדמוגרפיים והאישיים של אוכלוסיית הפונים שמיצו את זכותם ואכן הגישו בקשה לסיוע משפטי. אלה כוללים התפלגויות לפי המין והגיל של מגישי הבקשות תוך הצלבה עם ענף הביטוח.

הדגש מושם בעיקר על ענפי הביטוח המייצגים חתך של כל הנושאים המרכזיים והחשובים שבהם מטפל המוסד.

התפלגות הפניות לפי סניפי המוסד בשתי השנים מייצגים את משקלו היחסי של כל סניף וניתן לערוך השוואה ביניהם.

כיוון שמדובר באיזורים השונים של הארץ חשוב לדעת היכן מתמקדות הפניות; זו סיבה נוספת לדווח על נתון זה.

משך זמן הטיפול שלו אנו מייחסים חשיבות רבה משמש כאינדיקטור ראשון במעלה בכל הקשור למהירות התגובה ולהתייחסות הולמת כלפי המבוטח.

המדידה מחושבת מיום הגשת הפנייה ועד למועד סיוע הטיפול וקבלת ההחלטה; קרי, מכתב התשובה למבוטח. הדבר נעשה הן לגבי משך תקופת הטיפול בלשכות הסיוע המשפטי והן לגבי משך תקופת הטיפול כאשר התביעה הועברה לדיון בערכאה המשפטית.

גם לגבי ההחלטות שניתנו בבית הדין האזורי לעבודה מצאנו לנכון לפרט את כל סוגי ההחלטות שכן רק באופן זה אפשר לבחון את משמעות הנתונים באשר לכל סוג החלטה.

הסבר למינוח פסקי הדין

החלטה חיובית

☆ בית הדין הכיר בתביעה שהוגשה ע"י עורך הדין של לשכת הסיוע המשפטי שהוא נציגו המוסמך של המבוטח. פסק דין חיובי פירושו שבית הדין דחה את ההחלטה המקורית שניתנה ע"י פקיד התביעות של המוסד.

דחייה

☆ המוסד לביטוח לאומי דחה את בקשתו של התובע ובית הדין הסכים עם החלטה זו. בית הדין דחה את התביעה שכן התובע נדרש להגיש מסמכים ואישורים תוך פרק הזמן שנקבע לו ואם לא עמד בדרישה זו רשאי בית הדין לדחות לאלתר את התביעה.

☆ אם אחד מהצדדים לא הופיע לדיון, בסמכותו של בית דין לדחות את התביעה.

מחיקה/ביטול

☆ הצד המגיש את התביעה מגיע להחלטה שאין סיכוי משפטי ולכן מבקש מבית הדין למחוק את התביעה.

☆ התובע יכול לבקש את מחיקת התביעה באחד השלבים לאחר הגשתה ואף בטרם ניתן פסק הדין.

☆ אי הופעה בבית הדין, אי תושבות, חוסר עילה לתביעה, אי נכונות התביעה – בכל המקרים האלה בית הדין רשאי למחוק את התביעה.

העברה לדיון חוזר

בית הדין לעבודה רשאי לפסוק להעביר את התיק לדיון חוזר בוועדה לערעורים של המוסד שהרכבה יהיה שונה, שכן מבקש הוא שיערך דיון נוסף ענייני ומעמיק כך שההחלטה תהיה מנומקת ומבוססת.

שני הצדדים המתדיינים מסכימים ביניהם לגבי אופן ההחלטה והיא מקובלת עליהם ו/או כאשר הם מגיעים לפשרה בנושא הנדון, אם ביוזמתם הם ואם עפ"י עצתו ובקשתו של בית הדין.

ניתוק מגע

חוסר עניין של המבוטח מביא אותו לכלל החלטה שהוא מנתק כל מגע עם הגורמים המסייעים לו ואשר מטפלים בעניינו. יתכן מצב של ניתוק מגע הנובע מאי שיתוף פעולה בין המבוטח לנציגיו ולכן הצד השני מפסיק לטפל באותו נושא ומנתק את הקשר.

ממצאים עיקריים

1. בשנת 1997 הוגשו ללשכות הסיוע המשפטי 5,026 בקשות לעומת 4,687 בקשות בתקופה המקבילה אשתקד, זה מהווה גידול של 7.2%.
2. התפלגות הבקשות לפי מין מלמדת כי 57% ממגישי הבקשות היו גברים ואילו 43% מביניהם היו נשים. נתון זה נכון לשתי השנים 1996 ו-1997.
3. התפלגות הבקשות לפי המחוז מראה כי כ-37% מסך כל הבקשות שהוגשו נרשמו במחוז תל אביב והמרכז (43% בשנת 1996), כ-34% נרשמו במחוז חיפה והצפון (31% בשנת 1996), ואילו כ-28% נרשמו במחוז ירושלים והדרום (26% בשנת 1996).
4. כ-24% מסך כל הבקשות שהוגשו במהלך שנת 1997 התמקדו בענף נכות כללית, כ-23% מהבקשות היו קשורות לענף נפגעי עבודה ואילו כ-21% מהן הוגשו במסגרת ענף אבטלה. אותם דברים אמורים לגבי הבקשות שהוגשו במהלך שנת 1996, אם כי באותה שנה נרשם אחוז ייצוגי גבוה יותר בענף נפגעי עבודה ואילו בענפי הביטוח נכות כללית ואבטלה האחוזים שנרשמו היו נמוכים יותר.
5. מיון הפניות לפי חסנין מראה כי בתל אביב הגיע האחוז ל-7.7% בלבד בהשוואה לסניפים ירושלים וחיפה ויפו שהינם קטנים יותר ואצלם נרשמו אחוזי ייצוג הגבוהים יותר ומדובר ב-10% ויותר.
6. כמחצית ויותר מהבקשות שהוגשו ללשכות הסיוע המשפטי בשנים 1996 ו-1997 נדחו על חסף (סירוב) בגלל חוסר סיכוי משפטי וסיבות אחרות.
7. בין 1-1.5% מאלה שהגישו את הבקשות קיבלו ייעוץ משפטי, הדרכה והכוונה במטרה לעדכנם בענין מגוון האפשרויות העומדות בפניהם.
8. כרבע ויותר מבין מבקשי הסיוע המשפטי בשנים 1996 ו-1997 ניתקו ביוזמתם את הקשר עם הלשכות עוד במהלך הטיפול, אם מחוסר ענין ואם בגין העברת הטיפול לעו"ד פרטי. אצל חלק מהם זה נבע מהעדר מסמכים וחוסר יכולת לחשיגם מחגופים המוסמכים.
9. כ-17% מסך כל הבקשות שהוגשו בשתי השנים הנסקרות הועברו לערכאות המשפטיות כדי שהללו ידונו בעניניהם.

10. תוצאות פסקי הדין שניתנו בערכאות המשפטיות מלמדות כי היו 66 מחיקות וביטולים ו-132 העברות לדיון חוזר.
11. לגבי 128 בקשות שהוגשו לבית הדין האזורי לעבודה נתקבלה החלטה חיובית, דהיינו, שינוי ההחלטה המקורית, והם מהווים כ-17% מכלל הבקשות שהועברו לדיון בערכאות המשפטיות.
12. משקלם הייצוגי של הפונים עד גיל 30 שנה מסך כל הבקשות שהוגשו הגיע ל-19% בשנת 1996 ול-22% לערך בשנת 1997.
13. גילם של 361 פונים בשנת 1996 היה מעל 70 שנה והם מהווים 7.7% מסך כל הפונים באותה שנה. אולם, גילם של 324 פונים בשנת 1997 היה מעל 70 שנה והם מהווים 6.4%.
14. החלק הארי (כ-90%) של הבקשות שהועברו ללשכות הסיוע המשפטי נדחו בשלב המוקדם ע"י פקידי התביעות של המוסד (90.6% בשנת 1996 ו-89% בשנת 1997).
15. ב-2% ויותר מהבקשות שמתייחסות לשנים 1996 ו-1997 ואשר הוגשו ללשכות הסיוע המשפטי היתה מעורבות של פקידי התביעות של המוסד, כאשר אלה חזרו בהם מההחלטה הקודמת שניתנה על ידיהם.
16. באחוז ויותר של התביעות שהוגשו לבתי הדין האזוריים לעבודה בשנים 1996 ו-1997 התערבו פקידי התביעות של המוסד במהלך שלבי הטיפול באותם בתי הדין.
17. בכשליש מהבקשות שהוגשו ללשכות הסיוע המשפטי בשנת 1996 הסתיים בהם הטיפול כעבור 3 חודשים בלבד, ואילו בכ-7% מסך כל הבקשות שהוגשו במהלך אותה שנה התארך הטיפול והוא הסתיים כעבור שנה ויותר.
18. בכ-38% מהפניות שהוגשו ללשכות הסיוע המשפטי בשנת 1997 הסתיים בהם הטיפול כעבור 3 חודשים בלבד, ואילו בכ-4% מסך כל הבקשות שהוגשו במהלך אותה שנה התארך הטיפול והוא הסתיים כעבור שנה ויותר.
19. ב-324 בקשות שהוגשו ללשכות הסיוע בשנת 1997 והמהוות כ-27% מכלל הפניות שהוגשו במהלך אותה שנה, נותק הקשר עם מגיש הבקשה לאחר 3 חודשים בלבד, עוד בטרם מוצו כל ההליכים; זאת בהשוואה ל-286 מתבקשות שהוגשו בשנת 1996 והמהוות כ-22% מכלל הבקשות שהוגשו במהלך אותה שנה.

19. התפלגות הבקשות לפי גיל מצביעה כי הגיל השכיח באוכלוסית מגישי הבקשות הינו בקבוצת הגילים שבין 40-50 שנה וזה נכון לשתי השנים (כרבע מכלל הפונים). חשוב לציין, כי הפניות קיימות בכל מגוון הגילים.

20. משך זמן הטיפול עד למתן פסק הדין שנמדד עבור הבקשות שנדונו בבית הדין האזורי לעבודה מראה, כי בשנת 1996 הטיפול ביותר ממחצית הבקשות הסתיים כעבור שנה ויותר ואילו בשנת 1997 הטיפול בכרבע מהם בלבד הסתיים לאחר תקופה של שנה ויותר.

21. משך זמן הטיפול הכולל עד למתן פסק דין לגבי בקשות שהוגשו במהלך שנת 1996 היה בין 1-3 חודשים ומדובר ב-40 בקשות המהוות כ-6% מכלל הבקשות שהוגשו בשנה זו.

אותה מדידה נעשתה לגבי בקשות שהוגשו במהלך שנת 1997 וענינם נדון בבית הדין האזורי לעבודה. מדובר ב-81 בקשות המהוות כ-15% ויותר מכלל הבקשות שהוגשו בשנה זו, ולגביהם ניתן פסק הדין עד 3 חודשים.

השוואות

השוואת הנתונים בין שנת 1997 לשנת 1996 מלמדת:

1. חל גידול של כ-7% בהיקף הפניות החדשות שהסתיים בהם הטיפול.
2. התפלגות הפניות החדשות לפי המחוז ושהסתיים בהם הטיפול מראה כי במחוז תל אביב והמרכז נרשמה ירידה במשקל הפניות (37% ב-1997 לעומת 43% שנה קודם לכן) במחוזות האחרים - ירושלים והדרום, חיפה והצפון - נרשמה עלייה ב-1997 בהשוואה ל-1996.
במחוז ירושלים והדרום - 28% לעומת 26% אשתקד.
במחוז חיפה והצפון - 34% לעומת 31% אשתקד.
3. משקלן הייצוגי של ענפי הביטוח נכות כללית (כולל ניידות) ונפגעי עבודה מסך כל הבקשות שהוגשו בשתי השנים הינו מעל 50%.
4. נרשמה עלייה במשקל הבקשות החדשות שהסתיים בהם הטיפול כעבור 3 חודשים: 38.2% בשנת 1997 לעומת 33.5 שנה קודם לכן. לגבי בקשות שהסתיים בהן הטיפול כעבור שנה ויותר נרשמה ירידה במשקלן הייצוגי (4.1% לעומת 6.9% בשנת 1996).
5. לגבי 132 בקשות שהועברו ע"י לשכות הסיוע לדיון בבית הדין האזורי לעבודה והמהוות כ-17% מסך כל הבקשות שהועברו לערכאה משפטית, ניתן פס"ד שקבע שהם יוחזרו לדיון חוזר בוועדה. נתון זה מתייחס לשנת 1996 ואילו, במהלך שנת 1997 הועברו ע"י לשכות הסיוע 89 בקשות לדיון בבית הדין האזורי לעבודה, הן המהוות כ-11% בלבד מסך כל הבקשות שהועברו לערכאה משפטית בשנה זו ושלגביהן פסק בית הדין כי הן יועברו לדיון חוזר בוועדה.
6. פסקי הדין החיוביים שנרשמו במהלך השנתיים שנסקרו מלמדים, כי בשנת 1996 התקבלו 214 תביעות (28.0% מכלל פסקי הדין שניתנו) ואילו בשנת 1997 התקבלו 146 תביעות בלבד, המהוות 17.6% מכלל פסקי הדין שניתנו. זה אכן מלמד על חשיבה עניינית ומעמיקה והקפדת יתר על הכללים החוקיים והתקנות טרם שמחליטים פקידי התביעות לדחות את התביעה.
7. ב-1996 הסתיימו הדיונים המשפטיים ביותר פשרות ו/או הסכמות מאשר ב-1997. ב-1996 נרשמו 83 פשרות/הסכמות המהוות כ-11% מכלל פסקי הדין שניתנו בשנה זו ואילו ב-1997 נרשמו 66 פשרות/הסכמות המהוות כ-8% בלבד מכלל פסקי הדין שניתנו באותה שנה.
8. בענין מחיקות/ביטולים ניתן לומר כי, ב-1997 הגיע משקלו ל-10.6% ואילו ב-1996 הוא ירד ל-8.6%.

לוחות

לוח 1: בקשות שהוגשו ללשכות הסיוע המשפטי, לפי סוג הטיפול וענף הביטוח – 1996

סוג הטיפול	ענף הביטוח													סך הכל	
	אחר	גבינה	סיעוד	הבטחת הכנסה	מילואים	אבטלה	ילדים	מוזנות	אמהות	נפגע עבודה	נכות כללית	זקנה (שאינרים)	אחרים	במספרים מוחלטים	במספרים מוחלטים
בקשות לסיוע משפטי-סייה	42 ^b	12	245	545	15	864	40	16	86	1,164	^a 1,271	^a 387	-	4,687	178
אחרים	0.9	0.3	5.2	11.6	0.4	18.4	0.9	0.4	1.8	24.8	27.1	8.2	100.0	-	-
בקשות שבשלבן טיפול	2	-	5	27	-	33	6	-	6	61	27	11	3.8	178	178
מקדמים – סייה	35	11	218	474	13	702	20	12	66	778	1,080	335	79.9	3,744	3,744
בקשות שהסתוות בהם הטיפול-סייה	16	6	140	296	7	411	7	5	45	537	817	217	53.4	2,504	2,504
מזה: נדחו על הסף (סיירות) מעץ והדרכה ניתוק קשר	1	-	1	14	2	8	-	2	-	5	14	5	1.1	52	52
	18	5	77	164	4	283	13	5	21	236	249	113	25.4	1,188	1,188
בקשות שהועברו לדיון בערכאות – סייה	5	1	22	44	2	129	14	4	14	325	164	40	16.3	764	764
מזה: ביטולים – מחוקקות הועברו לדיון חוזר	1	-	6	7	1	16	2	-	-	18	13	2	1.4	66	66
התביעה נתקבלה	-	-	3	3	-	6	-	-	3	51	64	2	2.8	132	132
התביעה נדחתה	3	-	5	10	1	29	4	-	4	55	12	8	2.7	128	128
פשרה – הסכמה ניתוק מגע	1	1	4	4	-	14	5	1	3	101	58	3	4.6	214	214
טרים הסתייגים הטיפול	-	-	-	2	-	11	-	1	-	5	2	3	0.5	24	24
לא כולל דמי מחייה ליתומים.	-	-	2	5	-	23	-	2	3	66	4	12	2.5	117	117

(1) לא כולל דמי מחייה ליתומים.
 (2) כולל גיחות.
 (3) כולל דמי מחייה ליתומים.

לוח 2: בקשות שהוגשו ללשכות הסיוע המשפטי, לפי סוג הטיפול וענף הביטוח – 1997

סוג הטיפול	ענף הביטוח													סך הכל		סוג הטיפול
	אחר	בריאות	גבייה	טעוּד	הבטחת הכנסה	מילואים	אבטלה	ילדים	מונחת	אמהות	נפגעי עבודה	נכות כללית	זקנה ושארירים	אחרים	במספרים מוחלטים	
בקשות לסיוע משפטי-סייה באחרים	50	12	21	219	564	15	1,061	29	12	144	1,152	1,396	351	-	5,026	בקשות לסיוע משפטי-סייה באחרים
	1.0	0.2	0.4	4.4	11.2	0.3	21.1	0.6	0.2	2.9	22.9	27.8	7.0	100.0	-	
בקשות שברשלבי טיפול מוקדמים – סייה	7	5	4	12	32	1	55	9	3	13	98	37	19	5.9	296	בקשות שברשלבי טיפול מוקדמים – סייה
בקשות שהסתתיים בהם הטיפול-סייה	36	7	17	189	467	13	848	17	8	88	761	1,154	296	77.6	3,901	בקשות שהסתתיים בהם הטיפול-סייה
מזה: נדרש על הסף (סיה) יעוץ והדרכה ניתוק קשר	17	2	7	106	253	5	485	7	2	55	502	875	198	50.0	2,514	מזה: נדרש על הסף (סיה) יעוץ והדרכה ניתוק קשר
	2	1	2	5	23	1	5	-	-	-	4	22	7	1.4	72	
	17	4	8	78	191	7	358	10	6	33	255	257	91	26.2	1,315	
בקשות שהועברו לדין בערכאות – סייה	7	-	-	18	65	1	157	3	1	43	293	205	36	16.5	829	בקשות שהועברו לדין בערכאות – סייה
מזה: ביטולים – מחיקות הועברו לדין חוזר	1	-	-	3	14	-	18	1	-	5	14	29	3	1.8	88	מזה: ביטולים – מחיקות הועברו לדין חוזר
התביעה נתקבלה	1	-	-	1	3	-	-	-	-	-	35	49	1	1.8	89	התביעה נתקבלה
התביעה נדחתה	1	-	-	5	13	-	31	1	-	16	43	28	8	2.9	146	התביעה נדחתה
פשרה – הסכמה ניתוק מעג	-	-	-	1	1	-	13	-	-	7	13	31	6	2.3	118	פשרה – הסכמה ניתוק מעג
טריס הסתייגים הטיפול	-	-	-	-	3	-	8	-	1	1	5	2	-	0.4	20	טריס הסתייגים הטיפול
	4	-	-	4	24	1	74	1	-	11	130	40	13	6.0	302	

- 1) לא כולל דמי מחייה ליתומים.
- 2) כולל ניידות.
- 3) כולל דמי מחייה ליתומים.

לוח 3: בקשות לסיוע משפטי, לפי מחוז – 1996 ו-1997

1997		1996		המחוז
אחוזים	מספרים	אחוזים	מספרים	
100.00	5,026	100.00	4,687	סה"כ
28.15	1,415	25.58	1,199	ירושלים והדרום
37.49	1,884	42.99	2,015	ת"א והמרכז
34.36	1,727	31.43	1,473	חיפה והצפון

לוח 4: בקשות לסיוע משפטי, לפי ענף הביטוח – 1996 ו-1997

1997		1996		ענף הביטוח
אחוזים	מספרים	אחוזים	מספרים	
100.00	5,026	100.00	4,687	סה"כ
7.10	357	8.45	397	זקנה ושאירים
24.11	1,212	23.17	1,086	נכות כללית
3.66	184	3.95	185	ניידות
22.92	1,152	24.83	1,164	נפגעי עבודה
2.87	144	1.84	86	אמהות
0.24	12	0.34	16	מזונות
0.58	29	0.85	40	ילדים
0.30	15	0.34	15	מילואים
21.11	1,061	18.43	864	אבטלה
11.22	564	11.63	545	הבטחת הכנסה
0.42	21	0.26	12	גבייה
0.24	12	-	-	בריאות
4.36	219	5.23	245	סיעוד
0.87	44	0.68	32	אחר ולא ידוע

לוח 5: בקשות לסיוע משפטי, לפי הסניף - 1996 ו-1997

1997		1996		הסניף
אחוזים	מספרים	אחוזים	מספרים	
100.00	5,026	100.00	4,687	סה"כ
14.49	728	13.44	630	ירושלים
5.11	257	7.68	360	תל אביב
10.88	547	11.63	545	חיפה
2.09	105	1.17	55	אשקלון
6.45	324	6.10	286	באר שבע
3.64	183	2.56	120	חדרה
3.70	186	2.88	135	טבריה צפת
8.77	441	10.31	483	יפו
3.34	168	4.05	190	כפר סבא
4.24	213	3.71	174	נהריה-עכו
2.61	131	3.41	160	נצרת
2.51	126	3.26	153	נתניה
1.77	89	1.69	79	עפולה
4.18	210	4.14	194	פתח תקוה
7.44	374	4.97	233	קריות
1.95	98	1.77	83	ראשון לציון
6.96	350	6.47	303	רחובות
3.82	192	3.67	172	רמלה
5.13	258	5.85	274	רמת גן
0.92	46	1.24	58	לא ידוע

לוח 6: בקשות שהוגשו ללשכות הסיוע המשפטי, לפי מין וענף ביטוח - 1996

נשים	גברים	סך הכל		ענף הביטוח
		אחוזים	מספרים	
1,987	2,700	-	4,687	סך הכל
42.4	57.6	100.0	-	אחוזים
58.7	41.3	100.0	397	זקנה ושאיירים
47.1	52.9	100.0	1,086	נכות כללית
25.9	74.1	100.0	185	ניידות
21.4	78.6	100.0	1,164	נפגעי עבודה
100.0	-	100.0	86	אימהות
100.0	-	100.0	16	מזונות
40.0	60.0	100.0	40	ילדים
-	100.0	100.0	15	מילואים
44.7	55.3	100.0	864	אבטלה
47.7	52.3	100.0	545	הבטחת הכנסה
50.0	50.0	100.0	12	גבייה
-	-	-	-	בריאות
67.8	32.2	100.0	245	סיעוד
46.9	53.1	100.0	32	אחר

לוח 7: בקשות שהוגשו ללשכות הסיוע המשפטי, לפי מין וענף ביטוח - 1997

נשים	גברים	ס"ה		ענף הביטוח
		אחוזים	מספרים	
2,152	2,874	-	5,026	סך הכל
42.8	57.2	100.0	-	אחוזים
55.5	44.5	100.0	357	זקנה ושאירים
41.8	58.2	100.0	1,212	נכות כללית
29.3	70.7	100.0	184	ניידות
21.9	78.1	100.0	1,152	נפגעי עבודה
97.9	2.1	100.0	144	אימהות
75.0	25.0	100.0	12	מזונות
44.8	55.2	100.0	29	ילדים
6.7	93.3	100.0	15	מילואים
46.1	53.9	100.0	1,061	אבטלה
52.3	47.7	100.0	564	הבטחת הכנסה
38.1	61.9	100.0	21	גבייה
33.3	66.7	100.0	12	בריאות
73.1	26.9	100.0	219	סיעוד
50.0	50.0	100.0	44	אחר

לוח 8: בקשות שהוגשו ללשכות הסיוע המשפטי, לפי גילן של מגיש הבקשה וענף הביטוח - 1996

גילן של מגיש הבקשה							סך הכל		ענף ביטוח
70+ שנה	70-61 שנה	60-51 שנה	50-41 שנה	40-31 שנה	30-21 שנה	עד 20 שנה	אחוזים	במספרים מוחלטים	
361	603	955	1,064	823	793	88	-	4,687	סך הכל
7.7	12.9	20.4	22.7	17.5	16.9	1.9	100.0	-	אחוזים
30.2	47.7	11.1	6.5	3.0	1.0	0.5	100.0	397	זקנה ושארירים
2.1	7.2	29.3	31.4	17.5	9.3	3.2	100.0	1,086	נכות כללית
3.8	22.7	23.3	25.4	13.5	8.6	2.7	100.0	185	ניידות
2.8	13.6	29.2	29.0	17.2	7.4	0.8	100.0	1,164	נפגע עבודה
-	-	-	2.3	30.2	67.5	-	100.0	86	אימהות
-	-	-	25.0	43.7	31.3	-	100.0	16	מזונות
-	2.5	2.5	17.5	50.0	22.5	5.0	100.0	40	ילדים
-	-	-	26.7	40.0	33.3	-	100.0	15	מילואים
0.6	3.2	11.3	16.6	19.2	47.2	1.9	100.0	864	אבטלה
1.9	4.6	18.5	25.9	29.2	17.5	2.4	100.0	545	הבטחת הכנסה
16.6	16.7	25.0	-	25.0	16.7	-	100.0	12	גבייה
-	-	-	-	-	-	-	100.0	-	בריאות
65.3	30.6	2.0	1.2	0.4	-	0.5	100.0	245	סיעוד
6.3	15.7	6.3	28.2	25.0	12.5	-	100.0	32	אחר

לוח 9: בקשות שהוגשו ללשכות הסייע המשפטי, לפי גילן של מגיש הבקשה וענף הביטוח - 1997

גילו של מגיש הבקשה							סך הכל		ענף ביטוח
70+ שנה	70-61 שנה	שנה 60-51	שנה 50-41	שנה 40-31	שנה 30-21	עד 20 שנה	אחוזים	במספרים מוחלטים	
324	539	1,004	1,125	908	987	139	-	5,026	סך הכל
6.4	10.7	20.0	22.4	18.1	19.6	2.8	100.0	-	אחוזים
23.0	39.2	24.7	8.1	2.2	2.5	0.3	100.0	357	זקנה ושארירים
2.6	5.9	25.5	31.1	21.8	9.7	0.4	100.0	1,212	נכות כללית
4.9	26.6	25.6	23.4	10.3	3.8	5.4	100.0	184	ניידות
2.6	12.3	29.0	28.1	19.3	7.8	0.9	100.0	1,152	נפגעי עבודה
-	-	-	2.1	29.1	63.2	5.6	100.0	144	אימהות
8.3	-	-	33.4	50.0	8.3	-	100.0	12	מזונות
-	3.4	6.9	27.6	27.6	27.6	6.9	100.0	29	ילדים
-	-	13.3	13.3	26.7	46.7	-	100.0	15	מילואים
1.3	3.3	10.0	16.9	13.9	47.2	4.4	100.0	1,061	אבטלה
2.8	4.9	17.2	25.4	23.8	23.1	2.8	100.0	564	הבטחת הכנסה
4.8	14.3	14.3	19.0	23.8	19.0	4.8	100.0	21	גבייה
-	16.6	8.4	8.4	33.3	33.3	-	100.0	12	בראות
63.9	29.7	4.5	-	0.5	1.4	-	100.0	219	סיעוד
9.1	4.6	11.4	13.6	25.0	29.5	6.8	100.0	44	אחר

לוח 10: התלטות הניתנות ע"י פקדי התביעות של המוסד לביטוח לאומי טרם שמונשות הנקשות לקבלת סיוע משפטי, לפי סוג ההחלטה וענף הביטוח - 1996

ענף הביטוח	סוג החלטה						סך הכל		ענף הביטוח
	1	2	3	4	5	6	מספרים מוחלטים	אחוזים	
סך הכל אחוזים	8	237	4,248	54	92	48	4,687	-	
זיקנה ושאיירים	-	1.3	92.4	2.3	2.3	1.7	397	100.0	
נכות כללית	0.2	12.1	85.9	0.4	0.7	0.7	1,086	100.0	
ניידות	-	9.7	87.1	0.5	2.2	0.2	185	100.0	
נפגעי עבודה	0.3	4.9	92.6	1.2	0.5	0.5	1,164	100.0	
אימהות	-	8.1	84.9	2.3	3.5	1.2	86	100.0	
מוזנות	-	-	81.3	-	6.2	12.5	16	100.0	
ילדים	-	-	97.5	-	2.5	-	40	100.0	
מילואים	-	-	93.3	-	6.7	-	15	100.0	
אבטלה	-	-	93.2	-	3.1	0.9	864	100.0	
הבטחת הכנסה	0.4	1.5	92.3	0.3	4.2	1.3	545	100.0	
גבייה	-	-	100.0	-	-	-	12	100.0	
בריאות	-	-	-	-	-	-	-	100.0	
סיעוד	-	2.9	92.7	0.8	3.2	0.4	245	100.0	
אחר	3.1	3.1	68.8	-	3.1	21.9	32	100.0	

- מקרא:**
- 1 - התביעה נתקבלה
 - 2 - התביעה נתקבלה בחלקה
 - 3 - התביעה נדחתה
 - 4 - פקיד תביעות חוזר בו במהלך הטיפול בבית הדין
 - 5 - פקיד תביעות חוזר בו תוך כדי טיפול בלשכת הסיוע המשפטי
 - 6 - אחר ולא ידוע

לוח 11: ההחלטות שניתנו ע"י פקדי התביעות של המועד לביטוח לאומי טרם שהוגשו הבקשות לקבלת סיוע משפטי לפי סוג ההחלטה וענף הביטוח - 1997

ענף הביטוח	סך הכל		סוג החלטה					
	מספרים	מוחלטים	1	2	3	4	5	6
סך הכל	5,026	-	5	283	4,472	59	115	92
אחוזים	-	100.0	1.0	5.7	89.0	1.2	2.3	1.8
זיקנה ושארקים	357	100.0	-	1.1	93.3	1.1	2.8	1.7
נכות כללית	1,212	100.0	0.1	11.3	86.0	0.2	0.6	1.8
ניידות	184	100.0	1.1	15.2	79.9	0.5	-	3.3
נפגע עבודה	1,152	100.0	0.9	7.4	90.3	0.8	0.5	1.1
אימויות	144	100.0	-	5.5	88.9	2.8	2.1	0.7
מזונות	12	100.0	-	-	100.0	-	-	-
ילדים	29	100.0	-	3.4	89.7	-	6.9	-
מילואים	15	100.0	-	-	80.0	6.7	13.3	-
אבטלה	1,061	100.0	-	0.7	90.5	2.6	4.3	1.9
הבטחת הכנסה	564	100.0	-	0.5	92.4	1.4	4.3	1.4
גבייה	21	100.0	-	4.8	66.7	-	9.5	19.0
בריאות	12	100.0	-	-	91.7	-	8.3	-
סיעוד	219	100.0	0.5	3.6	89.0	0.5	5.5	0.9
אחר	44	100.0	-	2.3	72.7	-	-	25.0

- מקרא:**
- 1 - התביעה נתקבלה
 - 2 - התביעה נתקבלה בחלקה
 - 3 - התביעה נדחתה
 - 4 - פקיד תביעות חוזר בו במהלך הטיפול בבית הדין
 - 5 - פקיד תביעות חוזר בו תוך כדי טיפול בלשכת הסיוע המשפטי
 - 6 - אחר ולא ידוע

לוח 12: בקשות שנדחו ע"י לשכות הסיוע המשפטי, לפי משך זמן הטיפול וענף הביטוח - 1996

ענף הביטוח	סך הכל		משך זמן הטיפול				מספרים	ענף הביטוח
	אחוזים	מספרים	עד 3 חודשים	6-4 חודשים	9-7 חודשים	12-10 חודשים		
סייה בקשות	-	2,504	838	930	399	165	172	סייה בקשות
אחוזים	100.0	-	33.5	37.1	15.9	6.6	6.9	אחוזים
זקנה ושאריום	100.0	4 224	32.1	32.6	18.8	6.7	9.8	זקנה ושאריום
נכות כללית	100.0	711	33.6	37.5	15.3	7.8	5.8	נכות כללית
ניידות	100.0	106	45.3	31.1	14.2	7.5	1.9	ניידות
נפגעי עבודה	100.0	537	24.1	41.0	19.6	5.8	9.5	נפגעי עבודה
אימהות	100.0	45	37.8	42.2	13.3	4.5	2.2	אימהות
מזונות	100.0	5	-	40.0	-	20.0	40.0	מזונות
ילדים	100.0	7	42.8	42.8	14.4	-	-	ילדים
מילואים	100.0	7	28.6	71.4	-	-	-	מילואים
אבטלה	100.0	411	31.9	36.6	16.7	7.4	7.4	אבטלה
הבטחת הכנסה	100.0	296	42.8	32.5	13.7	5.2	5.8	הבטחת הכנסה
גבייה	100.0	6	40.0	-	20.0	40.0	-	גבייה
סיעוד	100.0	140	37.0	45.0	9.4	4.3	4.3	סיעוד
אחר ולא ידוע	100.0	9	55.6	44.4	-	-	-	אחר ולא ידוע

(1) כולל 7 פניות שנדחו במסגרת דמי מחייה ליתומים.

לוח 13: בקשות שנדחו ע"י לשכות הסיוע המשפטי, לפי משך זמן הטיפול וענף הביטוח - 1997

ענף הביטוח	ס"ה	משך תקופת הטיפול					אחוזים	ס"ה	ענף הביטוח
		עד 3 חודשים	4-6 חודשים	7-9 חודשים	10-12 חודשים	12+ חודשים			
ס"ה בקשות	2,514	961	956	345	111	102	-		
אחוזים	-	38.2	38.0	13.7	4.4	4.1	100.0		
זקנה ושארים	198	32.1	40.8	19.9	3.6	3.6	100.0		
נכות כללית	776	43.2	35.4	12.5	4.4	4.5	100.0		
ניידות	99	42.4	39.4	12.1	4.1	2.0	100.0		
נפגע עבודה	502	34.3	40.5	15.8	4.5	4.9	100.0		
אימהות	55	27.8	40.7	18.5	7.4	5.6	100.0		
מזונות	2	-	50.0	-	-	50.0	100.0		
ילדים	7	42.9	42.9	14.2	-	-	100.0		
מילואים	5	20.0	60.0	20.0	-	-	100.0		
אבטלה	485	36.8	39.4	13.7	5.7	4.4	100.0		
הפטחת הכנסה	253	40.5	38.9	13.8	4.8	2.0	100.0		
גבייה	7	28.6	57.1	-	-	14.3	100.0		
בריאות	2	100.0	-	-	-	-	100.0		
סיעוד	106	47.6	41.9	6.7	1.0	2.8	100.0		
אחר	17	13.2	9.4	3.8	-	-	100.0		
								73.6	

לוח 14: בקשות שהוגשו ללשכות הסיוע המשפטי ונותק הקשר, לפי משך זמן הטיפול וענף הביטוח - 1996

ענף הביטוח	משך הזמן עד לניתוק					סה"כ		ענף הביטוח
	עד 3 חודשים	4-6 חודשים	7-9 חודשים	10-12 חודשים	12+ חודשים	מספרים	אחוזים	
ס"ה בקשות	324	434	173	90	157	1,188	-	סייה בקשות
אחוזים	27.3	36.5	14.6	7.6	13.2	-	100.0	אחוזים
זיקנה ושאינים	25.4	36.0	14.1	6.1	18.4	113	100.0	זיקנה ושאינים
נכות כללית	20.8	38.4	17.6	7.9	14.3	220	100.0	נכות כללית
ניידות	20.7	37.9	20.7	6.9	13.8	29	100.0	ניידות
נפגעי עבודה	20.6	33.0	18.5	10.7	17.2	236	100.0	נפגעי עבודה
אימהות	28.6	23.8	14.3	14.3	19.0	21	100.0	אימהות
מזונות	-	60.0	20.0	-	20.0	5	100.0	מזונות
ילדים	7.7	30.7	15.4	15.4	30.8	13	100.0	ילדים
מילואים	25.0	-	25.0	50.0	-	4	100.0	מילואים
אבטלה	36.6	35.5	12.5	6.8	8.6	283	100.0	אבטלה
הבטחת הכנסה	34.0	43.8	7.4	3.7	11.1	164	100.0	הבטחת הכנסה
גבייה	40.0	40.0	20.0	-	-	5	100.0	גבייה
סיעוד	23.4	41.5	14.3	9.1	11.7	77	100.0	סיעוד
אחר ולא קדוע	30.0	33.3	30.0	-	6.7	18	100.0	אחר ולא קדוע

לוח 16: בקשות שהוגשו ללשכות הסיוע המשפטי ונתקו הקשר, לפי משך זמן הטיפול וענף הביטוח - 1997

ענף הביטוח	מספר זמן הטיפול						סה"כ		ענף הביטוח
	עד 3 חודשים	4-6 חודשים	7-9 חודשים	10-12 חודשים	12+ חודשים	לא ידוע	מספרים	אחוזים	
סייה בקשות	286	513	265	119	103	29	1,315	-	סייה בקשות
אחוזים	21.8	39.0	20.1	9.1	7.8	2.2	-	100.0	אחוזים
זיקנה ושארירים	22.8	41.3	19.6	5.4	10.9	-	91	100.0	זיקנה ושארירים
נכות כללית	18.5	43.1	22.2	8.3	7.9	-	222	100.0	נכות כללית
ניידות	25.7	37.1	28.6	5.7	2.9	-	35	100.0	ניידות
נפגעי עבודה	15.4	35.0	23.2	15.0	11.4	-	255	100.0	נפגעי עבודה
אימהות	21.9	34.4	25.0	12.5	6.2	-	33	100.0	אימהות
מזונות	16.7	66.6	16.7	-	-	-	6	100.0	מזונות
ילדים	20.0	40.0	30.0	-	10.0	-	10	100.0	ילדים
מילואים	57.1	42.9	-	-	-	-	7	100.0	מילואים
אבטלה	27.3	38.6	19.1	8.2	6.8	-	358	100.0	אבטלה
הבטחת הכנסה	22.6	40.9	19.3	9.1	8.1	-	191	100.0	הבטחת הכנסה
גבייה	25.0	50.0	-	12.5	12.5	-	8	100.0	גבייה
בריאות	-	50.0	-	25.0	25.0	-	4	100.0	בריאות
סיעוד	25.7	47.4	19.2	5.1	2.6	-	78	100.0	סיעוד
אחר ולא ידוע	9.3	14.0	4.7	2.3	2.3	67.4	17	100.0	אחר ולא ידוע

לוח 17: בקשות שהועברו לנתי הדגן האזוריים לעבודה, לפי תוצאות הדיון - 1996

תוצאות הדיון המשפטי							ענף הביטוח	
טורם הסתיים הטיפול	מחיקה/ביטול	ניתוק מגע	הסכמה- פשרה	התביעה נתקבלה	התביעה נדחתה	הועבר לדיון חוזר		סייג
117	66	24	83	128	214	132	764	סרדי"כ
15.3	8.6	3.2	10.9	16.7	28.0	17.3	100.0	אחוזים
-	2	2	10	8	4	2	28	זקנה ושארירים
-	12	2	6	11	41	45	117	נכות כללית
-	1	-	5	1	17	19	43	ניידות
-	18	5	29	55	101	51	259	נפגע עבודה
-	-	-	3	4	1	3	11	אימהות
-	-	1	1	-	-	-	2	מזונות
-	2	-	5	4	3	-	14	ילדים
-	-	1	-	1	-	-	2	מילואים
-	16	11	14	29	30	6	106	אבטלה
-	7	2	4	10	13	3	39	הבטחת הכנסה
-	-	-	1	-	-	-	1	גבייה
-	-	-	-	-	-	-	-	בריאות
-	6	-	4	5	2	3	20	סיעוד
117	2	-	1	-	2	-	122	אחר ולא קדוע

לוח 18: בקשות שהועברו לנתי הדין האזוריים לעבודה, לפי תוצאות הדין - 1997

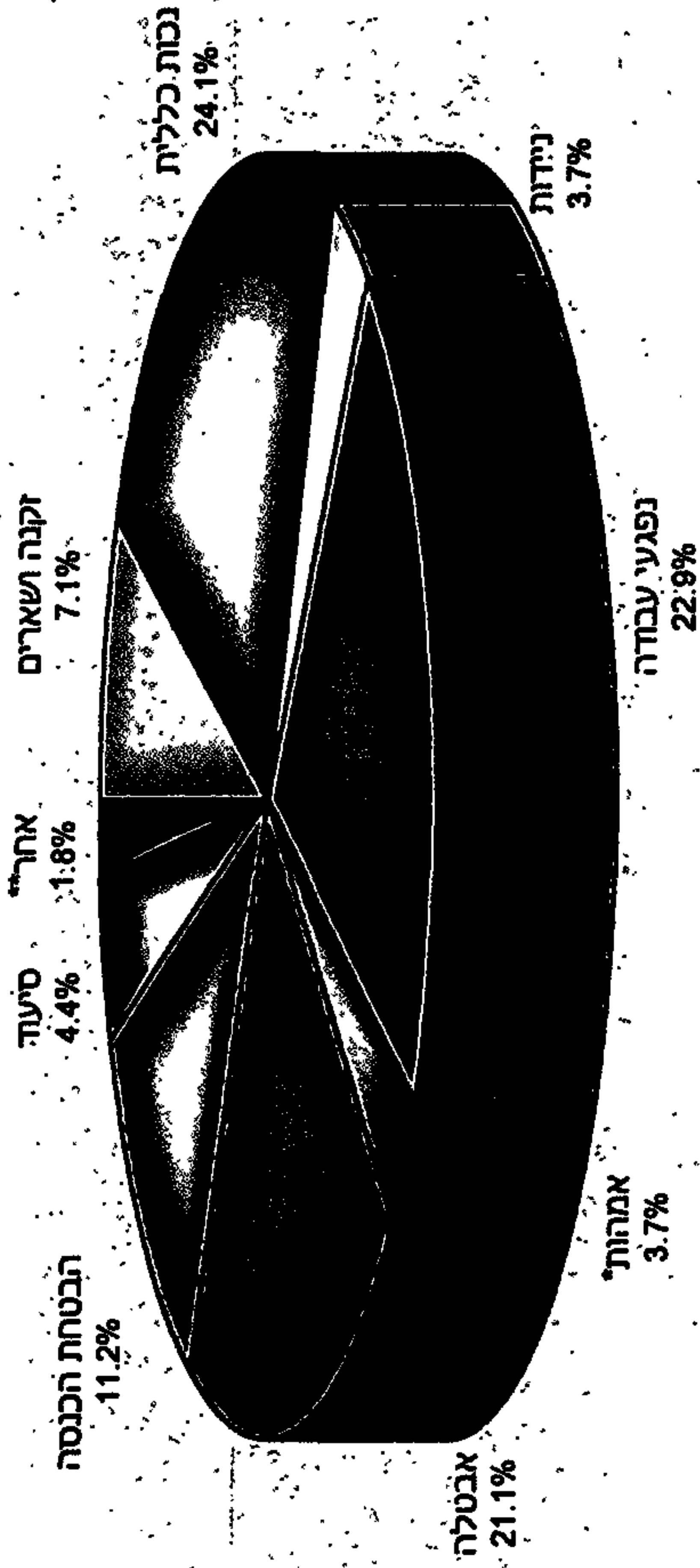
תוצאות הדין המשפטי										ענף הביטוח
טורם הסתיים הטיפול	מתיקה/ביטול	ניתוק מגע	הסכמה- פשרה	התביעה נתקבלה	התביעה נדחתה	הועבר לדין חוזר	סייח	סה"כ		
302	88	20	66	118	146	89	829	סה"כ		
36.4	10.6	2.4	8.0	14.2	17.6	10.7	100.0	אחוזים		
13	3	-	5	6	8	1	36	זקנה ושארים		
34	23	2	20	24	22	36	161	נכות כללית		
6	6	-	6	7	6	13	44	ניידות		
130	14	5	13	53	43	35	293	נפגע עבודה		
11	5	1	7	3	16	-	43	אימהות		
-	-	1	-	-	-	-	1	מזונות		
1	1	-	-	-	1	-	3	ילדים		
1	-	-	-	-	-	-	1	מילואים		
74	18	8	13	13	31	-	157	אבטלה		
24	14	3	1	7	13	3	65	הבטחת הכנסה		
-	-	-	-	-	-	-	-	גבייה		
-	-	-	-	-	-	-	-	בריאות		
4	3	-	1	4	5	1	18	סיעוד		
4	1	-	-	1	1	-	7	אחר ולא קדוע		

לוח 19: משך זמן הטיפול עד לקבלת פסק הדין - 1996-1997

משך זמן הטיפול					ס"ה	ה ש נ ה
12+ חודשים	12-10 חודשים	9-7 חודשים	6-4 חודשים	עד 3 חודשים		
360	94	94	59	40	647	1996 - סך הכל
55.6	14.6	14.6	9.1	6.2	100.0	אחוזים
138	95	102	111	81	527	1997 - סך הכל
26.2	18.0	19.3	21.1	15.4	100.0	אחוזים

תרשימים

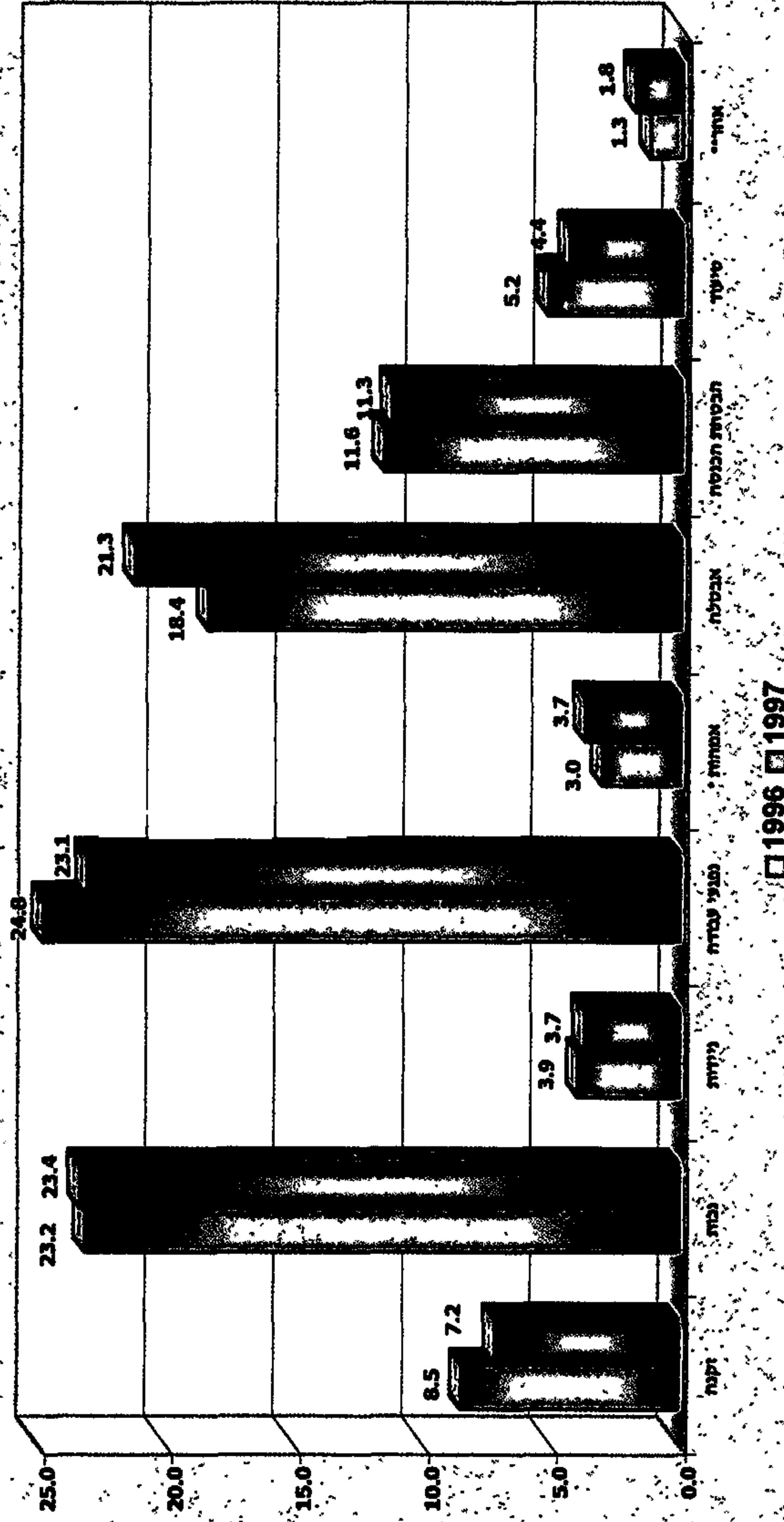
התפלגות הבקשות לסיוע משפטי לפי ענפים - 1997



*כולל: ילדים ומוזנח

**כולל: גבית, בריאות, ומילואים.

המשקל הייצוגי של הבקשות לסיוע משפטי לפי ענפים (באחוזים) בשנים 1996 ו-1997



* כולל: מזונות וילדים
** כולל: אבטלה, מילואים, בריאות

התפלגות הבקשות לסיוע משפטי לפי המחוז (באחוזים) לשנים 1996 ו-1997

1996

ירושלים והדרום
25.6

חיפה ומצפון
31.4

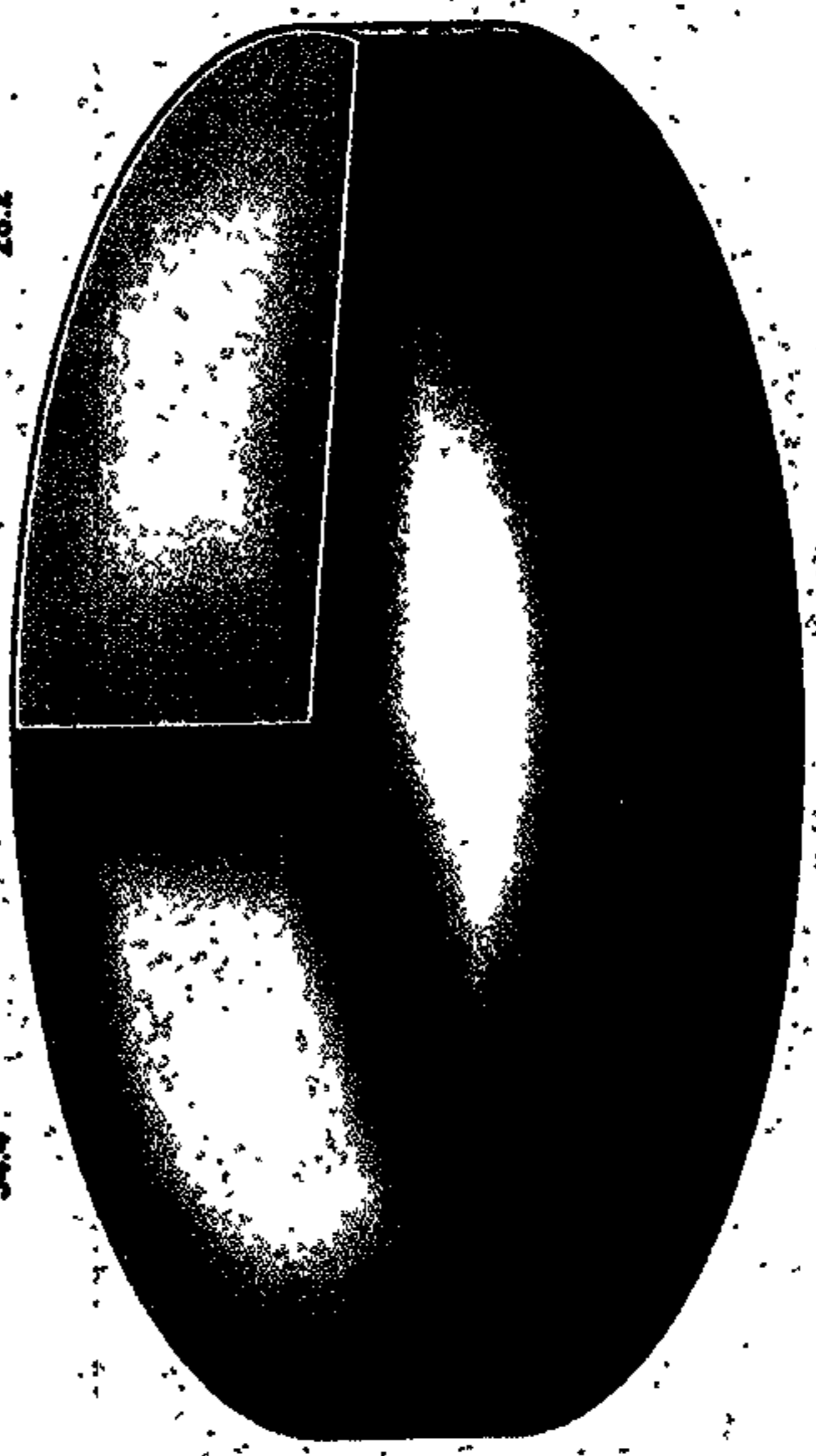


תל-אביב ומרכז
43.0

1997

חיפה ומצפון
34.4

ירושלים והדרום
28.2



תל-אביב ומרכז
37.6

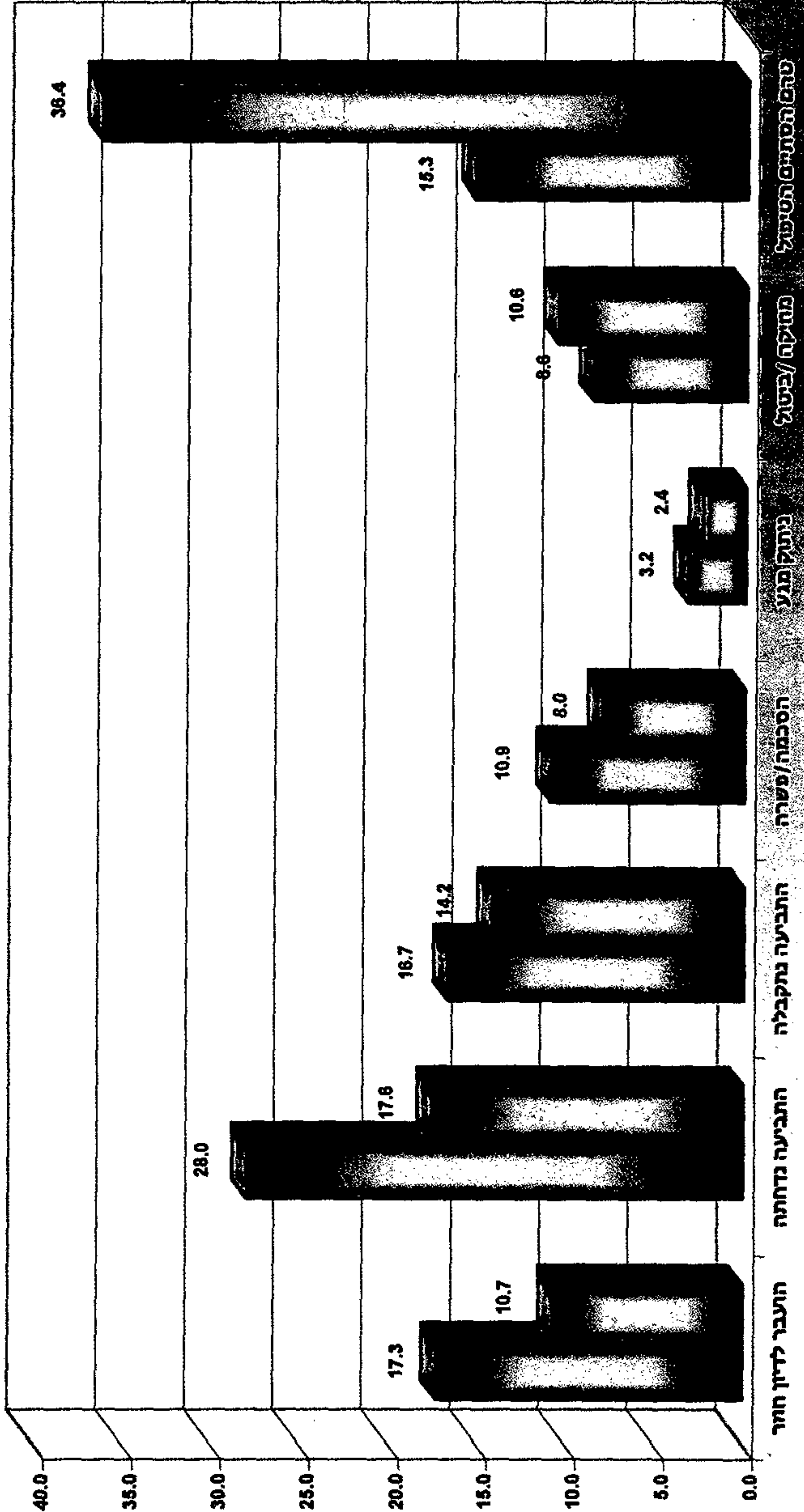
התפלגות משך זמן הטיפול עד לקבלת פסק הדין (באחוזים) בשנים 1996 ו-1997



עד 3 חודשים 4-6 חודשים 7-9 חודשים 10-12 חודשים +12 חודשים

□ 1996 □ 1997

התפלגות התוצאות בדיון המשפטי בבתי הדין האזוריים לעבודה (באחוזים)
 בשנים 1996 ו-1997



□ 1996 □ 1997

תועבר לדיון חוזר התביעה נדחתה התביעה נתקבלה הסכמה/פשרה נתיק פועל פתיחה/בטול פתיחה/בטול

ניתן להזמין פרסומים במוסד לביטוח לאומי, מינהל המחקר והתכנון,
שד' ויצמן 13, ירושלים 91909, טל. (02)6709579