

מאפייני השכירים שנפגעו ממשבר הקורונה

אורן הלר, מרק רוזנברג ומירי אנדבלד

משבר הקורונה התחיל בישראל בחודש מרץ 2020 ובמהלך החודשיים הבאים פוטרו מעבודתם או הוצאו לחל"ת יותר ממיליון שכירים, תחילה בעיקר בענף התעופה אך מהר מאוד התגלגל המשבר לחלקים גדלים והולכים בענפי התעסוקה, מגמה שתוגברה על ידי החלת מדיניות הסגרים והריחוק החברתי.

ממצאים על מאפייני השכירים הללו כאשר המשק הגיע לשיעור של כ-20% אבטלה מראים שהמובטלים החדשים מתפלגים באופן דיפרנציאלי בין מאפיינים שונים: גיל, מין, ענפי תעסוקה ורמת שכר, וכי ההבדלים מוטים לכיוון גידול באי השוויון בישראל¹.

מטרת מסמך זה לסקור את מאפייני השכירים שתבעו דמי אבטלה בעקבות המשבר (כ-25% מהשכירים נכון לאמצע חודש מאי) – לפי משתנים עיקריים הקשורים לשוק העבודה. הנתונים מתייחסים למועסקים מגיל 15 ואילך ואיפיונם הוא על פי הנתונים המינהליים של הביטוח הלאומי.

בנוסף להצגת הממצאים התיאוריים, מובאות תוצאות ממודלים רב משתניים האומדים את הסיכויים של עובדים בעלי מאפיינים שונים להיות מובטלים בחודשיים הראשונים לפרוץ המשבר. בנוסף, מובאות תוצאות של מודל האומד את הסיכויים של מי שפוטר או הוצא לחל"ת לקבל דמי אבטלה לפי מאפיינים אלה. מודל זה מאפשר לנו לראות את השפעתה של מדיניות התמיכה בצורת דמי אבטלה לשכירים (לרבות ההקלות שנלוו לה בתקופת המשבר), על הקטנת האי שוויון בין המובטלים לבין עצמם ובין המובטלים לבין השכירים שהמשיכו לעבוד. הממצאים מראים שהמשבר גרם לגידול באי שוויון מפני שבעלי שכר נמוך הם בעלי הסתברות גבוהה יותר הן להפסקת עבודה והן לזכאות לדמי אבטלה במקרה של הפסקת עבודה.

¹ ראו גם אנדבלד, הלר וכראדי "השפעת המיתון בעקבות משבר הקורונה על העוני והאי שוויון", פרסום מספר 133 בסדרת המחקרים לדין של המוסד לביטוח לאומי, https://www.btl.gov.il/Publications/research/Documents/mechkar_133.pdf

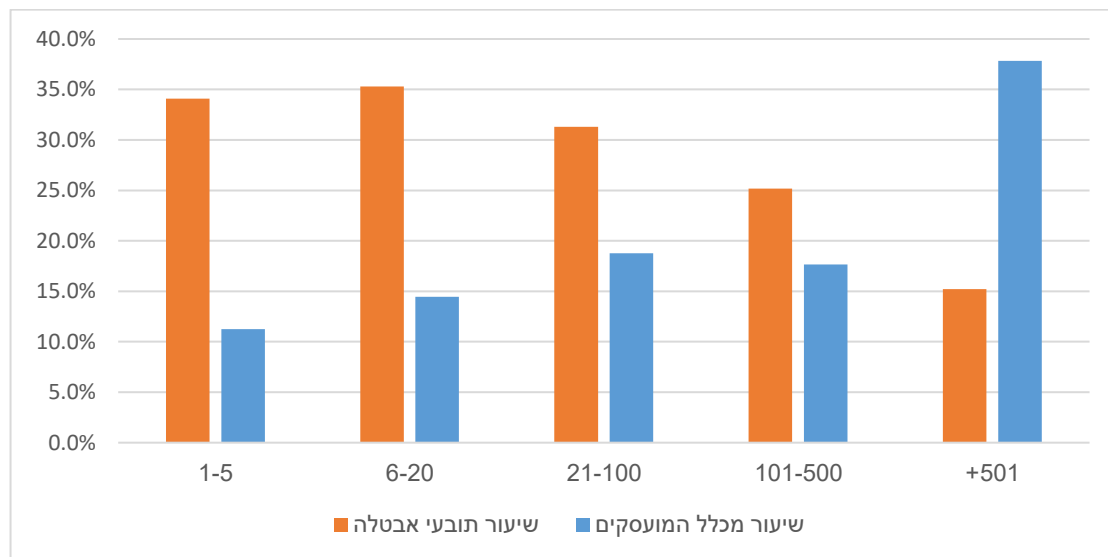
א. התפלגות לפי גיל ומין

הממצאים מראים כי משבר הקורונה והאבטלה שבאה בעקבותיו היו מוטים לרעת נשים בהשוואה לגברים, ולרעת הצעירים יותר בהשוואה לעובדים המבוגרים, מבחינת שיעור המובטלים והיוצאים לחל"ת כפי שהוא משתקף בנתונים על תובעי דמי אבטלה. כך לדוגמה, 39% מהנשים בגיל 18-25 פוטרו או הוצאו לחל"ת בהשוואה לכ-30% אצל הגברים באותה קבוצת גיל ולעומת כ-28% מכלל הנשים (לוח 1).

לוח 1: שיעור תובעי דמי אבטלה לפי מין וגיל

שיעור תובעי דמי אבטלה			מספר מועסקים (דצמבר 2019)	סה"כ לפי קבוצת גיל
גברים	נשים	סה"כ		
22.5%	27.5%	25.0%	3,221,874	
0.6%	0.7%	0.7%	52,327	15-17
29.7%	38.9%	34.5%	517,942	18-25
27.5%	31.4%	29.4%	774,489	26-35
21.4%	25.5%	23.5%	724,103	36-45
19.8%	24.4%	22.2%	583,089	46-55
21.0%	24.4%	22.7%	400,633	56-65
5.3%	5.9%	5.6%	169,291	66+

תרשים 1: שיעור תובעי אבטלה והתפלגות מועסקים לפי גודל החברה



א. התפלגות לפי גודל מעסיק

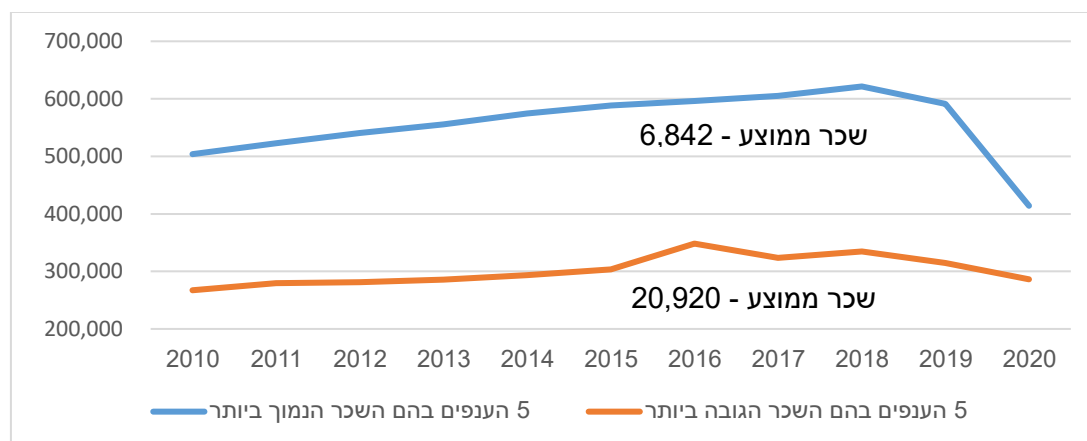
תרשים 1 מציג את התפלגות המובטלים לפי גודל מעסיק והוא מראה כצפוי כי מעסיקים גדולים (כגון: המגזר הציבורי, בנקים) פיטרו או הוציאו לחל"ת בשיעורים נמוכים בהרבה בהשוואה למעסיקים קטנים, שחלק מבעליהם גם נאלצו להפסיק את פעילותם בעצמם. כך, אצל מעסיקים המעסיקים 501 ויותר

מועסקים המהווים כ-38% מסך המועסקים – שיעור הפיטורין/הוצאה לחל"ת הוא הנמוך ביותר (15.2%) ואילו המעסיקים הקטנים (עד 20 עובדים) – מצביעים על שיעור גבוה פי 2 ויותר.

ב. התפלגות לפי רמת שכר וענפים

ככל ששכר העבודה נמוך, כך גדלה ההסתברות להיפגע ממשבר הקורונה, בין אם בפיטורין או ביציאה מאולצת לחל"ת. בענפי כלכלה שבהם השכר הממוצע נמוך, שיעור גבוה של אי תעסוקה בשל הקורונה. כך לדוגמה בחמשת הענפים הכלכליים בעלי שכר ממוצע הנמוך ביותר נרשמה ירידה של 37.7% בשיעור התעסוקה, לעומת 15.9% בחמשת ענפי הכלכלה בהם השכר הגבוה ביותר (תרשים 2). בקבוצה המשלימה הכוללת עשרה ענפים בהם רמת השכר היא בינונית, שיעור הירידה במספר המועסקים הוא בין שתי הקבוצות שלעיל: של כ-22.8%.

תרשים 2: מספר המועסקים לפי רמת השכר בענפי הכלכלה, 2010 - 2020



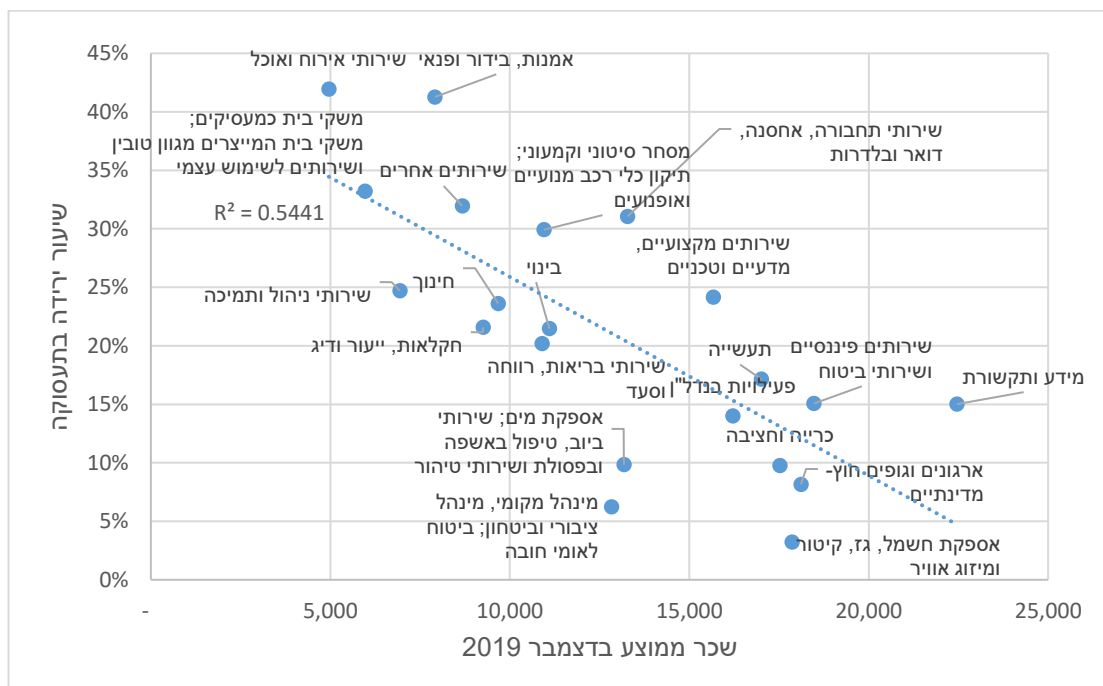
מבוסס על נתונים מינהליים, עבור חודש דצמבר בכל שנה. הנתון לשנת 2020 חושב כהפרש בין מספר המועסקים בדצמבר 2018 ומספר תובעי דמי אבטלה בכל ענף; קובץ השכר שברשותנו לשנת 2019 עדיין אינו מלא (צפוי להיות מלא בסוף 2020) ולכן הירידה בשיעור התעסוקה כתוצאה מהמשבר מדויקת יותר בהשוואה לדצמבר 2018, הואיל והירידה בתעסוקה בשנת 2019 היא טכנית. חמשת הענפים בהם השכר הוא הנמוך ביותר: שירותי אירוח ואוכל; שירותי ניהול ותמיכה; אמנות, בידור ופנאי; שירותים אחרים; משקי בית כמעסיקים.

השוואה של כל הענפים הראשיים מראה שגובה השכר הענפי הממוצע מסביר למעלה מ-50% משיעור הירידה במספר המועסקים. תרשים 3 מראה עבור כל ענף ראשי את גובה השכר הממוצע בו (בדצמבר 2019) ואומדן לשיעור הירידה במועסקים (במאי 2020 בהשוואה לדצמבר 2018²) ומראה מתאם גבוה בין שני ערכים אלה: בענפים שנפגעו ביותר מהמשבר – שירותי אירוח ואוכל, אמנות ובידור, מועסקים במשקי בית – מלכתחילה מועסקים עובדים בשכר נמוך, ומנגד בענפים שנפגעו מהמשבר ברמת החומרה הכי פחותה – תעשייה, שירותים פיננסיים, מידע ותקשורת ועוד – רמת השכר ההתחלתית היא גבוהה ממילא.

² קובץ השכר שברשותנו לשנת 2019 עדיין איננו מלא.

תרשים 3: שכר ממוצע ושיעור הקיטון במספר המועסקים כתוצאה ממשבר הקורונה, לפי ענפי

כלכלה ראשיים

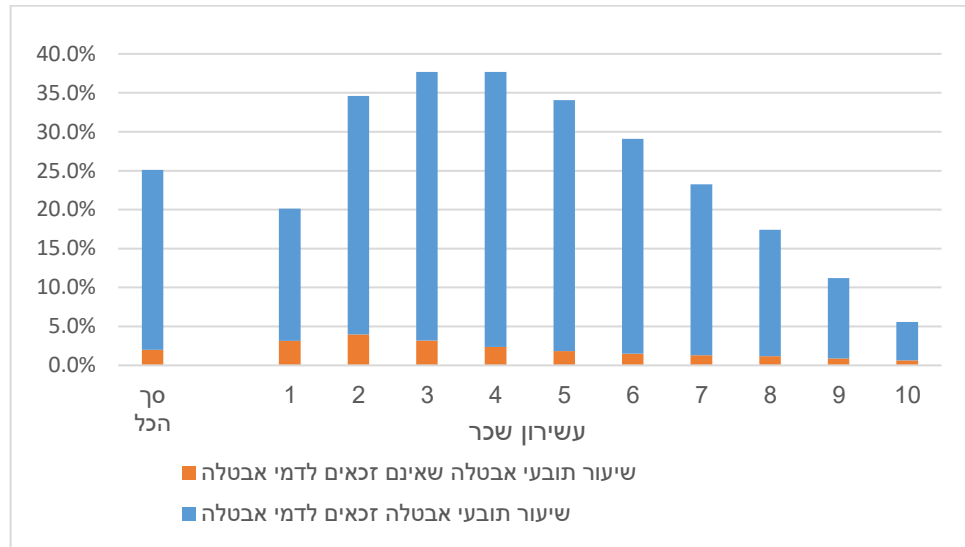


בחינת התפלגות המובטלים לאחר פרוץ המשבר, לפי עשירוני השכר טרם פרוץ המשבר מראה תמונה ברורה של עלייה בסיכויים לאבטלה עם הירידה ברמת השכר (תרשים 4), החל מעשירון השכר הרביעי. בעשירוני הביניים הנמוכים – 2 עד 5 – שיעור האבטלה מגיע ל-30% ויותר, בעוד שבעשירונים התשיעי והעשירי הוא 10% ו-5% בהתאמה (כאשר הממוצע הוא 25% כאמור). יצוין כי תמונת מצב זו משתקפת בכל אחת מקבוצות המגדר או קבוצות הגיל שנבדקו.

בנוסף בדקנו האם השכירים שפוטרו או הוצאו לחל"ת צפויים להיות זכאים לתמיכה – בין אם לדמי אבטלה רגילים עבור מועסקים בגיל העבודה או למענק עבור קשישים שפוטרו – על בסיס רישומים מינהליים של גיל ושל צבירת תקופת האכשרה. 92% מתובעי דמי אבטלה נמצאים בחישוב זה זכאים למענק, כאשר השכיחות של אלו שאינם זכאים היא הגבוהה ביותר בשלושת עשירוני השכר הראשונים (כ-3.5% מהמפוטרים) והיא פוחתת בהדרגה לשיעור הנמוך מ-1% בעשירון השכר הגבוה (תרשים 4).

תרשים 4: שכר ממוצע ושיעור הקיטון במספר המועסקים כתוצאה ממשבר הקורונה, לפי עשירוני שכר

שכר



ג. ההסתברות להיות תובע דמי אבטלה וההסתברות להיות זכאי להם

תוצאות רגרסיה לוגיסטית המסבירה את הסיכויים להפסקת עבודה במהלך המשבר – כפי שמוצג בלוח 2 – עקביות עם המאפיינים שנסקרו בפרקים הקודמים, מבחינת קבוצות הגיל ורמת השכר. ההבדל המגדרי מתבטל בהיותו תוצר של הפער המגדרי בשכר (עמודה 1). עם זאת מעניין לראות כי פיקוח על מספר העובדים בעסק (ללא פיקוח על עשירוני שכר) מגדיל משמעותית את מקדם המגדר, אולי בשל ריכוז נשים בסקטור הציבורי מחד ובסקטור השירותים הטיפוליים בשכר נמוך מאידך.

עשירוני השכר השני, השלישי והרביעי הם בעלי הסיכוי הגבוה ביותר לפיטורין בעוד שעשירון השכר הנמוך פחות חשוף לכך (עמודה 1). בממוצע, גידול של 1% ברמת השכר מתואם עם גידול של כ-0.3% בהסתברות לפיטורין (עמודה 2). הסיכוי לפיטורין רב יותר בקרב חרדים, בקרב רווקים ובקרב אנשים ללא ילדים, ונמוך בקרב ערבים ויוצאי אתיופיה. ממצאים אלה מתקבלים גם כאשר מפקחים מאפייני המעסיק אשר מסבירים כמחצית מן המתאם בין ההסתברות לפיטורין וגובה השכר (עמודה 3).

בניגוד לדפוס הפיטורין, זכאות לתמיכה בקרב המפוטרים אינה מתואמת עם גיל, אולם היא פוחתת עם השכר: הזכאות היא הנמוכה ביותר בעשירוני השכר הנמוכים, הגבוהה ביותר בעשירונים 5-7 ויורדת מעט בעשירונים הגבוהים (עמודה 4), כאשר בממוצע, גידול של 1% ברמת השכר מתואם עם גידול של כ-0.6% בהסתברות להיות זכאי לדמי אבטלה (עמודה 5). דפוס זה הוא ככל הנראה תוצאה של חוסר רציפות תעסוקתית בקרב בעלי שכר נמוך אשר פוגע בתקופת האכשרה הנדרשת לזכאות, על אף ההקלות בתנאי זה.

לסיכום, התמונה המתקבלת היא של פגיעה כפולה בבעלי שכר נמוך ובעלי כישורים נמוכים יותר בשוק העבודה, הן בהסתברות הגבוהה לפיטורין והן בהסתברות הנמוכה להיות זכאי לתמיכה.

הממצאים מצביעים על הכיוונים האפשריים לטיפול בנפגעי הקורונה, כאשר אחד הבולטים שבהם הוא מתן הכשרה מקצועית לנפגעים בעלי שכר נמוך, באופן שיוכלו לא רק להשתלב בשוק העבודה מחדש אלא גם להגדיל את שכרם.

לוח 2: תוצאות רגרסיות לוגיסטיות להסבר ההסתברות לפיטורין ולזכאות לדמי אבטלה, יחסי הסיכויים

משתנה מוסבר: זכאות לדמי אבטלה מדגם: תובעי דמי אבטלה			משתנה מוסבר: תביעת דמי אבטלה מדגם: מועסקים בדצמבר 2019			
(6)	(5)	(4)	(3)	(2)	(1)	
						קבוצת גיל (בהשוואה ל-46-55):
0.001>*	0.001>*	0.001>	0.006	0.009	0.015	15-17
1.419*	1.406*	1.42*	1.008	1.152	1.038	18-25
6.63*	6.582*	6.42*	1.312	1.281	1.114	26-35
3.089*	3.086*	3.062*	1.111	1.102	1.071	36-45
3.48*	3.47*	3.497*	0.959	0.94	0.935	56-65
1.446*	1.429*	1.476*	0.14	0.149	0.142	66+
1.409*	1.391*	1.387*	1.539	1.133	1.000*	נשים
						קבוצת אוכלוסייה (בהשוואה ליהודים לא חרדים):
1.197	1.168	1.153	1.123	1.1	1.023	חרדים
1.049*	1.034*	0.97*	0.842	0.746	0.616	יוצאי אתיופיה
0.881	0.893	0.873	0.945	0.938*	0.787	ערבים
						מצב משפחתי (בהשוואה לנשואים):
1.155	1.153	1.162	0.912	0.897	0.877	אלמנים
1.313	1.317	1.3	1.123	1.181	1.115	גרושים
0.64	0.639	0.642	1.027	1.117	1.126	רווקים
						מספר ילדים:
0.367	0.366	0.378	0.921	0.91	0.971	1-3 ילדים
0.093	0.092	0.094	0.854	0.846	0.857	4 ילדים או יותר
						עשירוני שכר (בהשוואה לעשירון עליון):
		0.467			5.304	1
		0.686			9.783	2
		1.003			10.951	3
		1.359			10.643	4
		1.605			8.755	5
		1.742			6.863	6
		1.667			5.065	7
		1.507			3.531	8
		1.327			2.11	9
1.629	1.639		0.824	0.706		לוג שכר
						מספר עובדים בעסק (בהשוואה ל-500 או יותר)
1.138			2.413			1-5
1.096*			2.443			6-20
1.054*			1.917			21-100
1.032*			1.637			101-200
1.037*			1.517			201-300
1.103*			1.469			301-400
1.068*			1.509			401-500
V			V			פיקוח על ענף כלכלי ראשי
805,359	805,359	805,359	3,205,715	3,205,715	3,205,715	מספר תצפיות

כל האומדים מלבד אלה שמסומנים ב-* מובהקים ברמה של 1%