



משבר הקורונה: מאפייני המובטלים והחוזרים לשוק העבודה בגל הראשון והמובטלים בגל השני

מירי אנדבלד, אורן הלר

דצמבר 2020

תקציר

מאז החל משבר הקורונה בישראל במרץ 2020 ידע המשק סגרים ויציאות מסגרים (פעמיים עד כתיבת שורות אלה) שהשפיעו באופן שונה על עובדים הנמצאים במיקומי הכנסה ובמיקומים חברתיים שונים. במסמך זה אנו עומדים על המאפיינים של עובדים שפוטרו או חזרו לעבודתם במהלך התקופה שמרץ 2020 ועד אוקטובר 2020 שבה היו שני סגרים ויציאה אחת מהסגר הראשון. הממצאים מראים כי בניתוח רב משתני המביא בחשבון מאפיינים שונים של המפוטרים, המובטלים בשני הסגרים מגיעים ממעמד נמוך יותר ומרמות שכר נמוכות יותר. סיכוייהן של נשים להיות מפוטרות בשני הסגרים – אך גם לחזור לשוק העבודה, גבוהים משל גברים.

הממצאים לפי גיל מראים שמבין קבוצות הגילאים הסיכויים הגבוהים ביותר לצאת לחל"ת או להיות מובטלים בסגר הראשון היה בגילאים הצעירים יחסית – 26 עד 45. לעומת זאת בגיל המבוגר יחסית (65-56) הסיכוי להיות מפוטר בסגר הראשון היה נמוך אך הסיכוי לחזור לעבודה גם הוא היה נמוך, וכך קבוצת גיל זו היא בעלת ההסתברות הגבוהה ביותר לתבוע דמי אבטלה לאורך כל התקופה שבין הסגרים.

בהשוואה למחוז תל אביב, בכל יתר המחוזות, לרבות בפריפריה הדרומית והצפונית, הסיכוי להיות מפוטר היה נמוך יותר, הסיכוי לחזור היה גבוה יותר והסיכוי להיות מפוטר לאורך כל התקופה בין הסגרים היה גבוה יותר. כלומר מחוז תל אביב הוא הנפגע ביותר הן מבחינת ההסתברות הגבוהה להפסקת עבודה של מועסקים הגרים במחוז והן מבחינת הקושי שלהם לחזור לעבוד. יתכן שיש לכך קשר עם אופי העבודה בתל אביב – עסקי פנאי ובידור שנפגעו קשות – שלא נוכו במלואם על ידי פיקוח על ענפי התעסוקה.

בהתאם לשונות ברמת השכר ערב המשבר גם תחולת העוני ערב המשבר משתנה בין קבוצות אוכלוסייה מהן מגיעים המובטלים. מי שהיה מפוטר בשני הסגרים ובכל התקופה שביניהם, לצד אלו שפוטרו רק בגל השני, היו מראש עובדים חיים בעוני בהסתברות הגדולה ביותר בהשוואה לקבוצות האחרות.



מבוא

משבר הקורונה שהחל בישראל במרץ 2020 ומדיניות הסגרים, הריחוק וההגבלות שבאו בעקבותיו, הובילו לשבר גדול בשוק העבודה הישראלי וכרבע מהעובדים, ואף יותר, מצאו את עצמם מחוץ לשוק העבודה כמובטלים או כיוצאים לחל"ת לזמן לא מוגדר. מדיניות הממשלה להגמשת הזכאות לדמי אבטלה והארכת תקופת הזכאות היוותה רשת ביטחון משמעותית¹ לצורך מתן תמיכה כספית למחייתם של עובדים (שכירים בעיקר) ויתכן שאף איתות למעסיקים להשתמש במנגנון החל"ת², אך ברור שהמצב האידיאלי מבחינת כל הגורמים הוא חזרתם לעבודה של המובטלים והשוהים בחל"ת.

פילוח והבנה של מאפייני המובטלים והחוזרים לשוק העבודה, במשבר הגדול אי פעם שפקד את שוק העבודה בישראל ושנמצא עדיין בשלבי התהוות שיש אי וודאות רבה לגבי תוצאותיו המלאות, חשובים בעיקר לצורך תכנון מדיניות הסיוע לטווח הארוך. מדיניות כזו מתבטאת בין היתר בנושא שחזר למרכז השיח בימים אלה – מתן הכשרה מקצועית למי שפוטרו או למי שאינם מצליחים למצוא את דרכם לשוק העבודה החדש.

במסמך קודם³ עסקנו באפיון השכירים שעבודתם הופסקה בזמן הקורונה. במסמך זה אנו עומדים על המאפיינים של הקבוצות עיקריות הנוגעות למשבר התמשך של שוק העבודה, תוך הבחנה בין מי שלראשונה פוטר בסגר השני, מי שפוטר בשני הסגרים ומי שהיה מחוץ לשוק העבודה בשני הסגרים ולאורך כל התקופה ביניהם, כפי שיתואר בהמשך.

סטטיסטיקה תיאורית

תרשים 1 מתאר את מספר מקבלי דמי אבטלה מינואר 2019 עד אוקטובר 2020. המעבר בין פברואר למרץ 2020 מתאר את גודל המשבר שפקד את שוק העבודה בסגר הראשון והעלייה במספר המובטלים בספטמבר 2020 מתארת את המשבר השני שנבע מהסגר הנוסף שהוטל אז. מספר השיא נרשם כאמור באפריל 2020 ובין חודש זה לחודש יולי 2020 ירדו כ-460 אלף מובטלים ממצבת מקבלי דמי האבטלה מהביטוח הלאומי. בחודש ספטמבר גדלה מצבת מקבלי דמי אבטלה בכ-195 אלף אנשים וחודש לאחר מכן מספר המובטלים ירד שוב לכ-470 אלף.

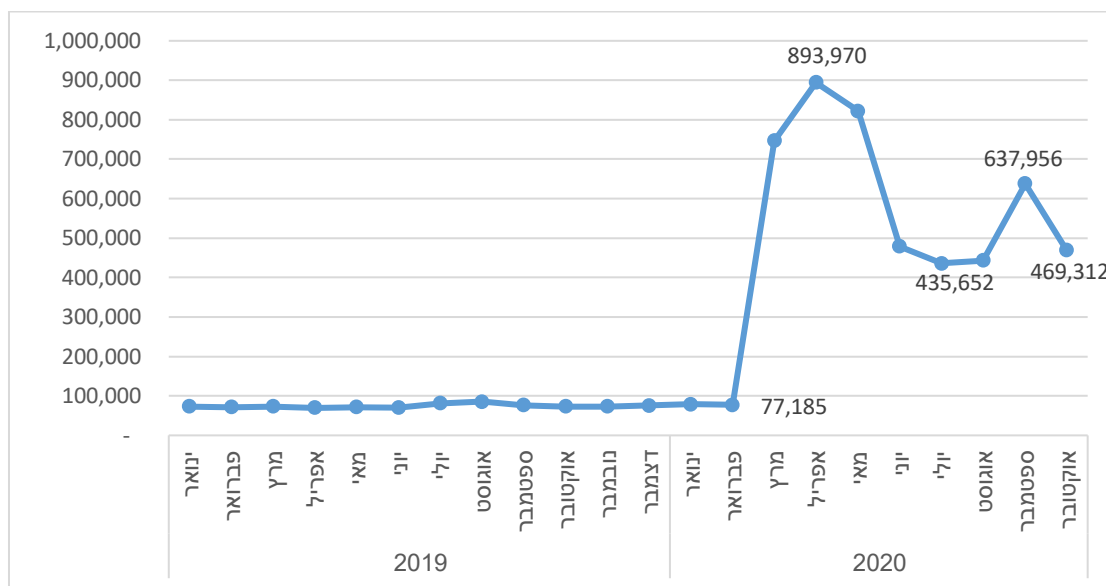
¹ ראו אנדבלד, הלר וכראדי (2020), "השפעת המיתון בעקבות משבר הקורונה על רמת החיים, העוני והאי שוויון", ביטחון סוציאלי מס' 110

² אחדות. ל. "משבר הקורונה ושוק העבודה בישראל". ביטחון סוציאלי מס' 110

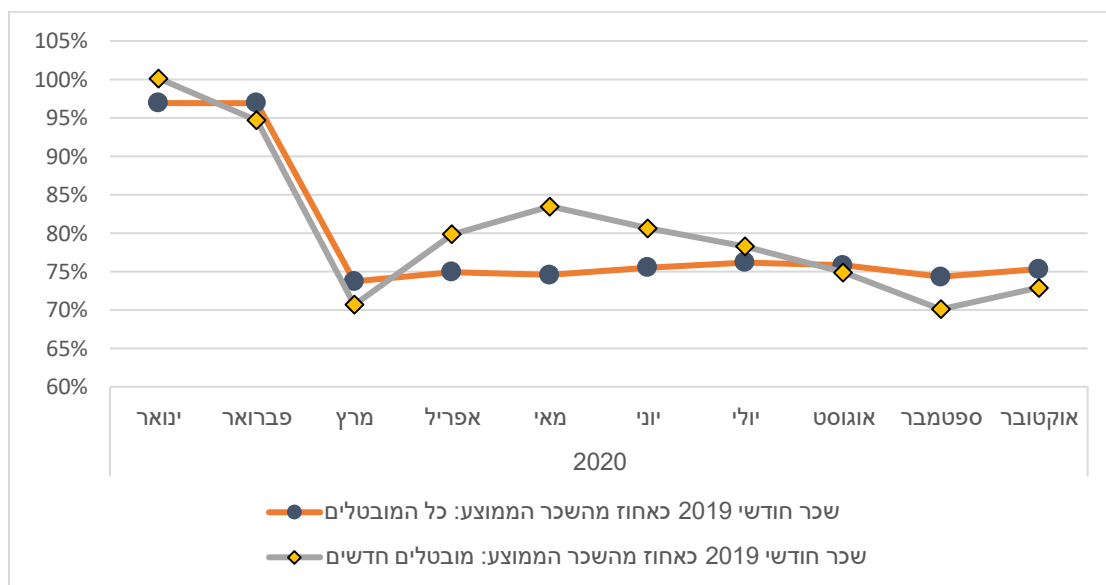
³ הלר, רוזנברג ואנדבלד (2020), מיהם השכירים הנפגעים ממשבר הקורונה?, ביטחון לאומי



תרשים 1: מספר מקבלי דמי אבטלה, ינואר 2019 עד אוקטובר 2020



תרשים 2: גובה השכר* של מקבלי דמי אבטלה, בקרב כלל המקבלים ובקרב מצטרפים חדשים, ינואר עד אוקטובר 2020**



* שכר חודשי ממוצע לחודש עבודה בשנת 2019 כשיעור מהממוצע של גודל זה בקרב כל המועסקים ב-2019.
** קיבל דמי אבטלה בחודש הנבדק ולא קיבל דמי אבטלה בחודש שלפניו.

תרשים 2 מראה את גובה השכר של מקבלי דמי אבטלה לאורך התקופה למן פרוץ המשבר ועד אוקטובר 2020 – בהבחנה בין כלל המובטלים לבין המובטלים החדשים בכל חודש. כפי שכבר דווח בהזדמנויות שונות, המובטלים של הסגר הראשון (מרץ-אפריל 2020) הגיעו ממעמד נמוך יותר מבחינת רמת השכר שלהם בשוק העבודה והזהות בינם לבין כלל המובטלים נובעת מכך שהם היו הרוב המכריע של המובטלים באותה התקופה. ההבדל הקטן ברמת



השכר לטובת "כלל המובטלים" נובע מהמובטלים "הישנים" (כ-4% ב-2019) שהיו בעלי רמת שכר גבוהה יותר. בהמשך, לאחר שנפתח הסגר החל מחדש מאי, מובטלים חדשים שהתווספו היו בעלי רמת שכר גבוהה יותר מאלה שפוטרו בגל הראשון, והסגר השני של 2020 מביא עמו שוב מובטלים ברמת שכר נמוכה יחסית לכלל המובטלים. בשני הסגרים מתאפיינים המובטלים אפוא ברמת שכר נמוכה יחסית, של עובדים חלשים שלמעסיק יש גמישות רבה יותר בהעסקה ופיטורין שלהם. לעומת זאת בתקופת הביניים שבין שני הסגרים, המפוטרים (המעטים יחסית) – ברמת שכר גבוהה יותר, יתכן שמשום שהעסקים היו מוכנים לספוג מעט יותר כדי להשאיר אצלם עובדים חזקים יותר עד שנואשו. בכל מקרה רמת השכר של המובטלים – לאורך כל התקופה, נמוכה בהרבה מהשכר הממוצע במשק ומגיעה ל-70%-85% ממנו בתקופה הנסקרת.⁴

שני הסגרים שהושתו על המשק בשנת 2020 והשפעתם על שוק העבודה כפי שעולה מן התיאור שלעיל, גרמו לכך ששכירים הושפעו מן המשבר באופנים שונים. נאפיין להלן את הקבוצות הבאות:

- א. המובטלים/שוהים בחל"ת שקיבלו דמי אבטלה בסגר הראשון (חודשים מרץ, אפריל או מאי 2020) – כ-930 אלף איש ואישה (22.5% מהמועסקים ב-2019). נאפיין קבוצה זו בהשוואה לכלל השכירים שהועסקו ערב המשבר ב-2019.
- ב. לאחר הסגר הראשון חזרו לעבוד (לפחות באחד מהחודשים יוני, יולי ואוגוסט) למעלה ממחצית ממי ששהו בחלת או פוטרו – נאפיין כ-591 אלף איש ואשה שחזרו לשוק העבודה (10.4% מהמועסקים ב-2019).
- ג. בחודש ספטמבר הוכרז סגר שגרם לגידול חד בשיעור מקבלי דמי אבטלה. נאפיין קבוצה של כ-46 אלף איש ואשה עבורם זו הפעם הראשונה ב-2020 של יציאה משוק העבודה (1.1% מהמועסקים ב-2019).
- ד. נאפיין קבוצה של כ-164 אלף איש ואשה אשר פוטרו או הוצאו לחל"ת בגל הראשון (בהתאם להגדרה בסעיף א), חזרו לעבודה לאחר מכן (בהתאם להגדרה בסעיף ב) ופוטרו או הוצאו לחל"ת פעם נוספת בגל השני – בחודש ספטמבר 2020 (4.0% מהמועסקים ב-2019).

⁴ עת כתיבת מסמך זה ברשותנו כמה מקורות נתונים רלוונטיים לרמת השכר: (1) קובץ שכר שנתי של 2019; (2) קובץ שכר חצי שנתי למחצית הראשונה של 2020; (3) נתוני מערכת אבטלה המכילים את גובה השכר האחרון אשר לפיו נקבעים דמי האבטלה. במסמך זה השתמשנו בקובץ השכר השנתי של 2019 כמקור לנתוני השכר הואיל והקובץ החצי שנתי של 2020 אמנם מעודכן יותר אבל השכר המדווח בו מושפע מן המשבר, ונתוני השכר שלפיהם נקבעים דמי האבטלה זמינים רק למקבלי הקצבה ולכן אינם ברי השוואה לכלל השכירים. נציין כי תרשים 2 משתנה אך מעט ויותר כפי שהוא מבחינה איכותית כאשר הוא מבוסס על נתוני השכר המדווחים במערכת אבטלה.

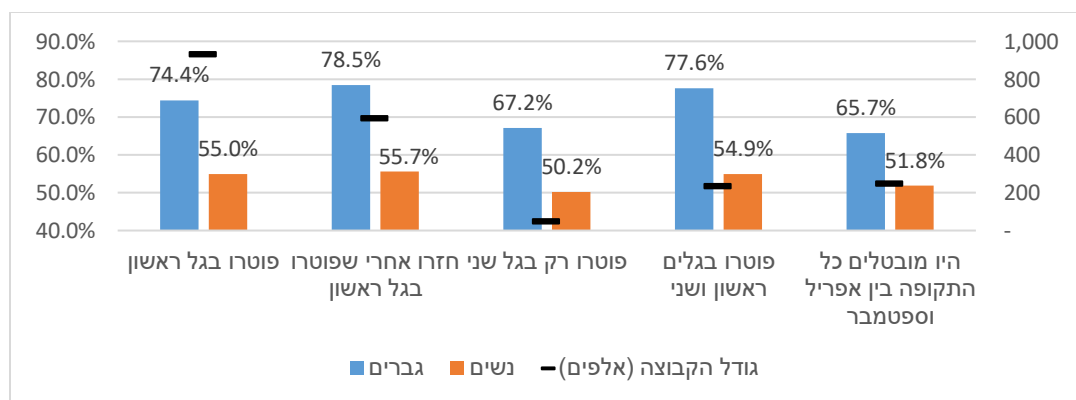


ה. לבסוף, נאפיין קבוצה של כ-247 אלף איש ואשה אשר קיבלו דמי אבטלה לאורך כל ששת החודשים בין אפריל וספטמבר 2020 (6.0% מהמועסקים ב-2019).

הואיל ומטרת המסמך היא לאפיין את הנפגעים מהמשבר שהשפעתו על שוק העבודה החלה במרץ 2020, מהקבוצות שלעיל הוצאו מקבלי דמי אבטלה לפני פרוץ המשבר, בחודשים ינואר או פברואר 2020.

בהסתכלות מגדרית (תרשים 3) נראה כי לאורך האירועים השונים המתוארים בתרשים המגמות של גידול או קיטון השכר דומות בין גברים לנשים (בהינתן הפערים היחסיים ברמת השכר – לטובת הגברים – שנשארים עקביים לאורך כל האירועים). למשל: בשתי קבוצות המגדר קבוצת החוזרים לשוק העבודה לאחר הסגר הראשון היא בעלת שכר ממוצע גבוה יותר מאשר הקבוצה שפוטרה בסגר זה. בשתי קבוצות המגדר מי שהתמידו באבטלתם מהסגר הראשון ועד לסגר השני היו בעלי השכר היחסי הנמוך ביותר בהשוואה ליתר האירועים בתרשים. בנספחים א ו-ב מובאים חלקן של כל אחת מהקבוצות מתוך כלל המועסקים ב-2019 וכן התפלגויות לפי קבוצות באוכלוסייה.

תרשים 3: גובה השכר* של מקבלי דמי אבטלה לפי מגדר ומספר הנמצאים באבטלה, לפי תקופות האבטלה בין מרץ וספטמבר 2020



* שכר חודשי ממוצע לחודש עבודה בשנת 2019 כשיעור מהממוצע של גודל זה בקרב כל המועסקים ב-2019.

בהתאם לשונות ברמת השכר ערב המשבר גם תחולת העוני ערב המשבר משתנה בין הקבוצות הנסקרות (לוח 1). מי שהיה מפוטר בשני הסגרים ובכל התקופה שביניהם, לצד אלו שפוטרו רק בגל השני, היו מראש בעוני בהסתברות הגדולה ביותר בהשוואה לקבוצות האחרות. נתוני העוני הללו מחושבים באמצעות קבצים מינהליים לפיהם תחולת העוני הממוצעת בקרב נפשות הייתה 22.1% ב-2018 (השנה העדכנית ביותר עם נתוני עוני זמינים) – בכלל האוכלוסייה אשר כוללת כמובן קבוצות אוכלוסייה שמחוץ לשוק העבודה – ו-12.0% בקרב כלל העובדים.



לוח 1: תחולות העוני של נפשות בשנת 2018, לפי תקופות האבטלה בין מרץ וספטמבר
2020

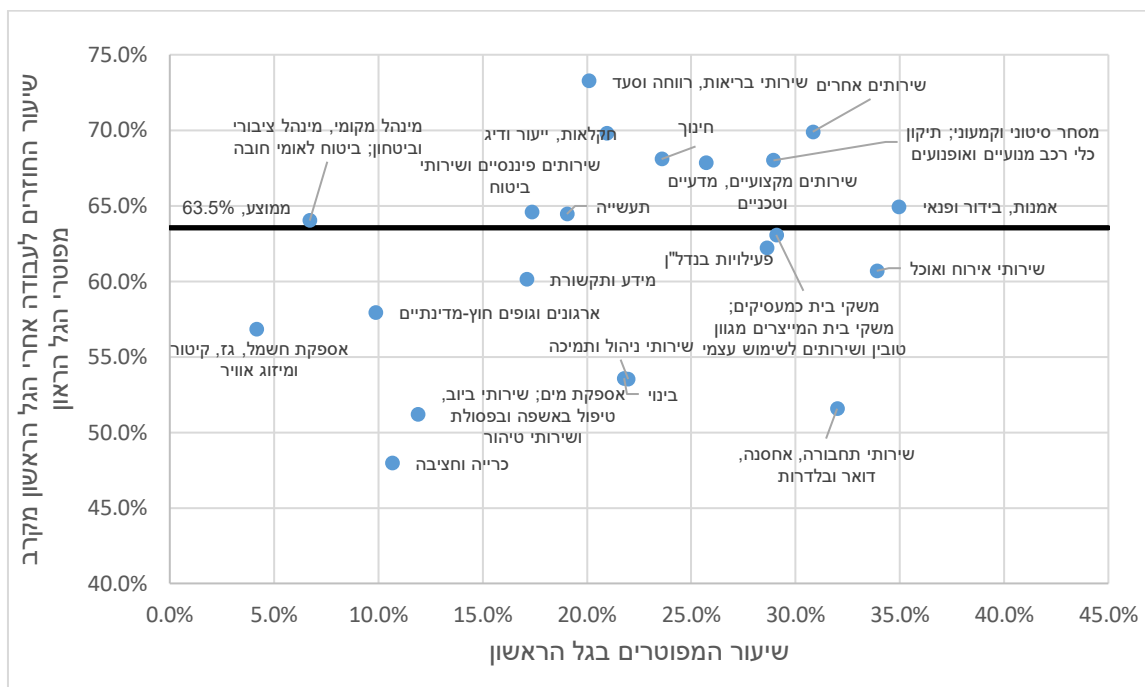
היזון מובטלים כל התקופה בין אפריל וספטמבר	פוטרו בגלים ראשון ושני	פוטרו רק בגל שני	חזרו אחרי שפוטרו בגל ראשון	פוטרו בגל ראשון	בקרב עובדים	סה"כ
18.1%	12.4%	17.0%	13.2%	14.5%	12.0%	22.1%

פילוח לפי ענפים כלכליים מראה, בדומה לפרסומים קודמים, כי הענפים העיקריים שנפגעו מהמשבר הם אמנות בידור ופנאי, ענפי השירותים ובראשם שירותי אירוח ואוכל, וענפי המסחר והנדל"ן. בענפים אלה למעלה מרבע מהמועסקים החלו לקבל דמי אבטלה בסגר הראשון – ובהתאם שיעור גבוה מהמועסקים יחסית לשאר הענפים חזרו לעבודה אחרי הסגר הראשון – וגם שיעור המפוטרים בגל השני ושיעור המועסקים שהיו מפוטרים מאז פרוץ המשבר גבוה בענפים אלה (ראה נספח ג).

תרשים 4 מראה את שיעור המפוטרים בגל הראשון ואת שיעור החוזרים לעבודה מתוך המפוטרים בגל הראשון, ומדגים כי לצד השונות הענפית בעומק הפגיעה בגל הראשון הענפים נבדלים זה מזה גם במידת ההתאוששות שלהם לאחריה. בענפים שמתחת לקו המודגש אשר מציין את ממוצע שיעור החוזרים לשוק העבודה אחרי הגל הראשון, ההתאוששות מתונה מהממוצע ובענפים שמעל לקו חזרו לעבודה אחרי הסגר הראשון שיעור גבוה יחסית של עובדים. כך לדוגמה, בענף אמנות בידור ופנאי שבו נרשם בסגר הראשון שיעור אבטלה הגבוה ביותר של למעלה משליש חזרו לעבודה כ-65% מהמפוטרים, ובענף שירותי אירוח ואוכל – השני במדרג הענפים שנפגעו בגל הראשון – ההתאוששות מתונה יותר עם יזרה של כ-61% מהמפוטרים. השיעור הגבוה ביותר של חזרה לעבודה אחרי הסגר הראשון נרשם בענף שירותי בריאות, רווחה וסעד, ככל הנראה בהלימה לביקוש הגבוה לשירותים אלה כתוצאה ממאפייני התקופה.



תרשים 4: שיעור המפוטרים בסגר הראשון בהשוואה לשיעור החוזרים לעבודה אחרי הסגר הראשון, לפי ענפי כלכלה



ניתוח רב משתני של מאפייני המובטלים והחוזרים

אפיון של המובטלים והשבים נעשה גם באמצעות אמידת רגרסיות לוגיסטיות המאפשרות לאפיין את הקבוצות הנמצאות עדיין במשבר ומועמדות פוטנציאליות לקבלת סיוע באמצעות הכשרה מקצועית אשר תקל עליהם את החזרה לשוק העבודה (המובטלים והחוזרים על פי קבוצות אוכלוסייה שונות ומאפיינים סוציו כלכליים מוצגים כאמור בנספח המצורף לעבודה זו).

לוח 2 שלהן מראה את מקדמי הרגרסיה הלוגיסטית המסבירים את ההסתברויות להשתייך בכל אחת מן הקבוצות: אבטלה בסגר הראשון; חזרה לעבודה לאחר אבטלה בסגר הראשון; אבטלה רק בסגר השני; אבטלה בסגר הראשון, חזרה לעבודה ואבטלה בסגר השני; ואבטלה לאורך כל התקופה שבין הסגרים. המשתנים המסבירים כוללים קבוצות גיל, מגדר, קבוצות לאום, מצב הורי ומשפחתי, מספר ילדים, מחוזות גיאוגרפיים, וכן השכר שבו היה העובד ערב פיטוריו (2019) בהשוואה לשכר המינימום ולשכר הממוצע.

כפי שמראים הממצאים, מבין קבוצות הגילאים הסיכויים הגבוהים ביותר לצאת לחל"ת או להיות מובטלים בסגר הראשון היה בגילאים הצעירים יחסית – 26 עד 45. הצעירים ביותר בגילים 18 עד 25 היו בעלי סיכויים נמוכים להיות מפוטרים בסגר הראשון ובעלי הסיכויים הגבוהים ביותר לחזור לעבוד לאחריו. בגיל המבוגר יחסית (56-65) הסיכוי להיות מפוטר בסגר הראשון היה יחסית נמוך אך הסיכוי לחזור לעבודה גם הוא היה נמוך, וכך קבוצת גיל זו היא



בעלת ההסתברות הגבוהה ביותר לתבוע דמי אבטלה לאורך כל התקופה שבין הסגרים. לסיכום, הסיכון להפסקת עבודה עם פרוץ המשבר היה מוטה לרעת צעירים אך ההסתברות לחזור לעבודה לאחר תקופת האבטלה בגין הסגרים הייתה גבוהה יותר אצלם.

סיכוייהן של נשים להיות מפוטרות/מוצאות לחל"ת היה גבוה יותר מזה של גברים וכך גם סיכוייהן לחזור אחרי הסגר הראשון, וכן סיכוייהן להיות מפוטרות בגל השני ובכל התקופה גבוהים בהשוואה לגברים. לגבי ערבים בהשוואה ליהודים – נמצא שהסיכוי להיות מפוטרים היה נמוך יותר – אך כך גם הסיכוי לחזור לשוק העבודה, וכן על אף שסיכוייהם להיות מפוטרים בגל השני גם הוא היה נמוך, ההסתברות לקבלת דמי אבטלה לאורך כל התקופה שבין הסגרים גבוהה בהשוואה ליהודים.

השוואה לפי גובה השכר (ערב המשבר – ב-2019) מראה שבעלי שכר בינוני-נמוך, בין שכר מינימום והשכר הממוצע, הם בעלי הסיכוי הגבוה ביותר לפיטורין בסגרים הראשון והשני ולמשך כל התקופה שבין הסגרים, וזאת בפיקוח על משתנים של אוכלוסיות בעלות שכר נמוך יותר כמו נשים, ערבים ועוד. בעלי השכר הנמוך ביותר - עד שכר מינימום, היו בעלי הסיכוי הרב ביותר לחזור לעבודה אחרי הסגר הראשון.

קיומה של משפחה מגנה במידה מסוימת מפני פיטורין, אולי בשל התחשבות המעסיקים ואולי בשל כך שמדובר בעובדים יחסית ותיקים. כך, לנשואים סיכוי קטן יותר להיות מפוטרים מאשר ליתר המצבים המשפחתיים. כמו כן אנשים ללא ילדים היו בעלי ההסתברות הגבוהה ביותר לפיטורים בסגר הראשון, בעלי ההסתברות הגבוהה ביותר לחזור לעבודה אחרי ובעלי ההסתברות הגבוהה ביותר להיות מפוטרים גם בסגר השני. עם העלייה במספר הילדים יורד הסיכוי להיות מפוטרים, הן בגל הראשון והן בגל השני בקרב המפוטרים בגל הראשון. מאידך הולך וקטן גם הסיכוי לחזור לעבודה לאחר פיטורין בגין הסגר הראשון.

בדיקת המחוזות הגיאוגרפיים מעלה ממצא מפתיע למדי, שלפיו בהשוואה למחוז תל אביב, בכל יתר המחוזות, לרבות בפריפריה הדרומית והצפונית, הסיכוי להיות מפוטר היה נמוך יותר, הסיכוי לחזור היה גבוה יותר והסיכוי להיות מפוטר לאורך כל התקופה בין הסגרים היה גבוה יותר. כלומר מחוז תל אביב הוא הנפגע ביותר הן מבחינת ההסתברות הגבוהה להפסקת עבודה של מועסקים הגרים במחוז והן מבחינת הקושי שלהם לחזור לעבוד. יתכן שיש לכך קשר עם אופי העבודה בתל אביב – עסקי פנאי ובידור שנפגעו קשות – שלא נוכו במלואם על ידי ענפי התעסוקה.

המדרג בין ענפי הכלכלה אשר תואר בסעיף התיאורי שלעיל נותר בעינו בתוצאות הרגרסיות הלוגיסטיות: הענף אומנות, בידור ופנאי הוא הנפגע ביותר בסגר הראשון ולאחריו ענפי השירותים כאשר באחרונים הסיכוי לחזור לעבודה לאחר הסגר הראשון היה נמוך יותר.



ובהתאם בענפים אלו נרשמה ההסתברות הגבוהה ביותר להימצא באבטלה לאורך כל התקופה שבין הסגרים.

סיכום

מאז החל משבר הקורונה בישראל במרץ 2020 ידע המשק סגרים ויציאות מסגרים (פעמיים עד כתיבת שורות אלה) שהשפיעו באופן שונה על עובדים הנמצאים במיקומי הכנסה ובמיקומים חברתיים שונים. במסמך זה אנו עומדים על המאפיינים של עובדים שפוטרו או חזרו לעבודתם במהלך התקופה שמרץ 2020 ועד נובמבר 2020, שבהם היו שני סגרים ויציאה אחת מהסגר הראשון. המסמך מביא אפיון של העובדים שפוטרו בתקופה זו או חזרו לעבודה עם היציאה מהסגר הראשון.

מספר השיא של מובטלים נרשם באפריל 2020 ובין חודש זה לחודש יולי 2020 ירדו כ-460 אלף מובטלים ממצבת מקבלי דמי האבטלה מהביטוח הלאומי. בחודש ספטמבר גדלה מצבת מקבלי דמי אבטלה בכ-195 אלף אנשים וחודש לאחר מכן מספר המובטלים ירד שוב לכ-470 אלף.

המובטלים של הסגר הראשון (מרץ-אפריל 2020) הגיעו ממעמד נמוך יותר מבחינת רמת השכר שלהם בשוק העבודה והזהות בינם לבין כלל המובטלים נובעת מכך שהם היו הרוב המכריע של המובטלים באותה התקופה. בהמשך, לאחר שנפתח הסגר, החל מחודש מאי מובטלים חדשים שהתווספו היו בעלי רמת שכר גבוהה יותר מאלה שפוטרו בגל הראשון, והסגר השני של 2020 מביא עמו שוב מובטלים ברמת שכר נמוכה יחסית לכלל המובטלים. בשני הסגרים מתאפיינים המובטלים אפוא ברמת שכר נמוכה יחסית, של עובדים חלשים שלמעסיק יש גמישות רבה יותר בהעסקה ופיטורין שלהם.

בהתאם לשונות ברמת השכר ערב המשבר גם תחולת העוני ערב המשבר משתנה בין קבוצות אוכלוסייה שונות מהן מגיעים המובטלים. מי שהיה מפוטר בשני הסגרים ובכל התקופה שביניהם, לצד אלו שפוטרו רק בגל השני, היו מראש עובדים חיים בעוני בהסתברות הגדולה ביותר בהשוואה לקבוצות האחרות (מפוטרי הגל הראשון, החוזרים לאחר הגל הראשון).

הממצאים מניתוח רב משתני בעזרת רגרסיה לוגיסטית מראים שמבין קבוצות הגילאים הסיכויים הגבוהים ביותר לצאת לחל"ת או להיות מובטלים בסגר הראשון היה בגילאים הצעירים יחסית – 26 עד 45. הצעירים ביותר בגילים 18 עד 25 היו בעלי סיכויים נמוכים להיות מפוטרים בסגר הראשון ובעלי הסיכויים הגבוהים ביותר לחזור לעבוד לאחריו. בגיל המבוגר יחסית (65-56) הסיכוי להיות מפוטר בסגר הראשון היה נמוך אך הסיכוי לחזור לעבודה גם הוא היה נמוך, וכך מתאפיינת קבוצת גיל זו היא בעלת ההסתברות הגבוהה ביותר לתבוע דמי אבטלה לאורך כל התקופה שבין הסגרים.



סיכוייהן של נשים להיות מפוטרות/מוצאות לחל"ת היה גבוה יותר מזה של גברים וכך גם סיכוייהן לחזור אחרי הסגר הראשון, וכן סיכוייהן להיות מפוטרות בגל השני ובכל התקופה גבוהים בהשוואה לגברים. לגבי ערבים בהשוואה ליהודים – נמצא שהסיכוי להיות מפוטרים היה נמוך יותר – אך כך גם הסיכוי לחזור לשוק העבודה.

השוואה לפי גובה השכר (ערב המשבר – ב-2019) מראה שבעלי שכר בינוני-נמוך, בין שכר מינימום והשכר הממוצע, הם בעלי הסיכוי הגבוה ביותר לפיטורין בסגרים הראשון והשני וכן לשהות באבטלה במשך כל התקופה שבין הסגרים, וזאת בפקוח על משתנים של אוכלוסיות בעלות שכר נמוך יותר כמו נשים, ערבים ועוד. בעלי השכר הנמוך ביותר - עד שכר מינימום, היו בעלי הסיכוי הרב ביותר לחזור לעבודה אחרי הסגר הראשון, ממצא נוסף הממחיש את הגמישות של המעסיקים בהעסקתם. כן נמצא שקיומה של משפחה מהווה הגנה מסויימת מפני פיטורים – אנשים נשואים ואנשים עם ילדים היו בעלי הסתברות נמוכה יותר לפיטורים.

לבסוף, בחינה לפי מחוזות גיאוגרפיים מעלה ממצא מפתיע למדי, שלפיו בהשוואה למחוז תל אביב, בכל יתר המחוזות, לרבות בפריפריה הדרומית והצפונית, הסיכוי להיות מפוטר היה נמוך יותר, הסיכוי לחזור היה גבוה יותר והסיכוי להיות מפוטר לאורך כל התקופה בין הסגרים היה גבוה יותר. כלומר מחוז תל אביב הוא הנפגע ביותר הן מבחינת ההסתברות הגבוהה להפסקת עבודה של מועסקים הגרים במחוז והן מבחינת הקושי שלהם לחזור לעבוד. יתכן שיש לכך קשר עם אופי העבודה בתל אביב – עסקי פנאי ובידור שנפגעו קשות – שלא נוכו במלואם על ידי ענפי התעסוקה.



לוח 2: תוצאות מרגרסיות לוגיסטית להסבר הסיכוי להיות מובטלים ולחזור לשוק העבודה

היו מובטלים כל התקופה בין אפריל וספטמבר	פוטרו בגלים ראשון ושני	פוטרו רק בגל שני	חזרו אחרי שפוטרו בגל ראשון	פוטרו בגל ראשון		
-2.491	-2.727	-4.689	0.521	-0.835		חותך
-14.556***	-2.351	-12.916***	.	-14.785**		15-17
-0.693	-0.391	0.572	0.415	-0.508		18-25
-0.003***	0.029	0.521	0.168	0.149		26-35
0.017*	0.035	0.196	0.061	0.075		36-45
0.047	-0.082	-0.091	-0.170	-0.036		56-65
-1.835	-1.616	-1.889	0.061	-1.885		+66
0.248	-0.273	-0.227	-0.370	-0.127		ערבים
0.074	0.603	0.247	0.241	0.358		נשים
-0.891	-0.906	-0.702	0.091	-1.021	גבוה מהמוצע	שכר חודשי (בהשוואה לשכר הביניים)
-0.106	-0.558	-0.171	-0.313	-0.463	נמוך משכר מינימום	
-0.128	-0.077	0.008***	-0.043**	-0.170	אלמן	מצב משפחתי (בהשוואה לנשוי)
0.105	0.059	0.147	-0.134	0.069	גרוש	
0.106	-0.086	0.061	-0.192	-0.068	רווק	
0.072	-0.070	0.061	-0.119	-0.017		1-3
0.161	-0.234	0.047**	-0.316	-0.056		4-5
0.187	-0.536	0.017***	-0.437	-0.130		+6
-0.051	-0.161	-0.187	0.017**	-0.065		ירושלים
-0.253	0.032	0.097	0.225	-0.056		הצפון
-0.330	-0.030	0.039*	0.195	-0.152		חיפה
-0.172	-0.045	-0.017***	0.099	-0.110		המרכז
-0.430	0.033	-0.044*	0.227	-0.202		הדרום
-0.211	-0.102	-0.057*	0.174	-0.069		יהודה ושומרון
-0.162	0.498	0.091*	0.218	0.107	חקלאות, ייעור ודיג	
-0.146**	-0.679	0.267*	-0.641	-0.485	כרייה וחציבה	
-1.201	-0.983	-0.985	-0.387	-1.431	אספקת חשמל, גז, קיטור ומיזוג אוויר	
-0.214	-0.709	-0.261*	-0.506	-0.506	אספקת מים; שירותי ביוב, טיפול באשפה ובפסולת ושירותי טיהור	
0.400	-0.185	0.076	-0.315	0.159	בינוי	
0.341	0.821	0.240	0.162	0.497	מסחר סיטוני וקמעוני; תיקון כלי רכב מנועיים ואופנועים	
1.075	0.576	-0.152	-0.443	0.754	שירותי תחבורה, אחסנה, דואר ובלדרות	
1.004	1.291	0.364	-0.154	0.896	שירותי אירוח ואוכל	
0.014***	-0.489	-0.069*	-0.265	-0.110	מידע ותקשורת	ענף כלכלי (בהשוואה לענף תעשייה)
-0.154	-0.433	-0.101	-0.083	-0.229	שירותים פיננסיים ושירותי ביטוח	
0.567	0.452	0.128*	-0.114	0.465	פעילויות בדל"ן	
0.190	0.230	0.131	0.096	0.296	שירותים מקצועיים, מדעיים וטכניים	
0.450	-0.044	0.042**	-0.411	0.105	שירותי ניהול ותמיכה	
-1.319	-1.131	-0.708	-0.029*	-1.416	מינהל מקומי, מינהל ציבורי וביטחון; ביטוח לאומי חובה	
-0.027*	0.375	-0.146	0.202	0.088	חינוך	
-0.421	0.055	-0.381	0.419	-0.135	שירותי בריאות, רווחה וסעד	
0.852	1.253	0.098	0.021***	0.928	אמנות, בידור ופנאי	
0.319	0.881	0.036***	0.266	0.526	שירותים אחרים	
					משקי בית כמעסיקים;	
					משקי בית המייצרים מגוון טובין ושירותים לשימוש עצמי	
0.439	0.801	0.246***	0.143**	0.503	ארגונים וגופים חוץ-מדינתיים	
-0.625	-0.400	-0.672*	-0.269*	-0.664		

מספר תצפיות 4,030,332 4,030,332 4,030,332 914,753 4,030,332
 כל האומדים מובהקים ברמה של 1%, למעט המסומנים ב-(*) המובהקים ברמה של 5%; המסומנים ב-(**) המובהקים ברמה של 10%; והמסומנים ב-(***) שאינם מובהקים.



נספח 1: שיעור הנמצאים בכל אחת מהקבוצות מקבלי דמי האבטלה ב-2020 מתוך המועסקים בשנת 2019, לפי קבוצות אוכלוסייה

היו מובטלים כל התקופה בין אפריל וספטמבר	פוטרו בגלים ראשון ושני	פוטרו רק בגל שני	חזרו אחרי שפוטרו בגל ראשון	פוטרו בגל ראשון	מספר מועסקים ב-2019	
6.0%	5.6%	1.1%	14.3%	22.5%	4,138,000	סה"כ קבוצת גיל
0.0%	0.0%	0.0%	.	0.0%	81,000	15-17
5.5%	5.8%	1.9%	14.0%	20.8%	764,000	18-25
7.5%	6.8%	1.4%	18.3%	28.5%	988,500	26-35
6.4%	5.8%	0.9%	14.8%	23.8%	868,200	36-45
6.1%	5.9%	0.8%	14.1%	22.6%	693,900	46-55
6.2%	5.9%	0.7%	13.9%	23.0%	489,800	56-65
1.2%	0.9%	0.1%	3.5%	5.4%	252,600	66+
5.5%	5.9%	1.1%	14.7%	22.5%	3,388,800	יהודים
7.9%	4.6%	1.1%	12.6%	22.7%	749,200	ערבים
6.0%	4.0%	0.9%	11.7%	19.7%	2,079,600	גברים
5.9%	7.3%	1.3%	17.0%	25.3%	2,058,500	נשים
						<u>שכר חודשי ממוצע ב-2019</u>
						עד שכר המינימום
6.4%	5.4%	1.2%	13.1%	21.4%	1,422,600	שכר מינימום עד השכר הממוצע מעל השכר הממוצע
8.1%	8.7%	1.4%	21.0%	32.1%	1,352,900	
3.1%	2.8%	0.5%	8.6%	13.3%	1,362,500	



נספח 2: שיעור הנמצאים בכל אחת מהקבוצות מקבלי דמי האבטלה ב-2020 מתוך המועסקים בשנת 2019, לפי מגדר וקבוצות גיל

היו מובטלים כל התקופה בין אפריל וספטמבר	פוטרו בגלים ראשון ושני	פוטרו רק בגל שני	חזרו אחרי שפוטרו בגל ראשון	פוטרו בגל ראשון	מספר מועסקים ב-2019	
גברים						
6.0%	4.0%	0.9%	11.7%	19.7%	2,079,600	סה"כ קבוצת גיל
0.0%	0.0%	0.0%	.	0.0%	41,700	15-17
5.4%	3.8%	1.5%	10.2%	16.7%	375,900	18-25
7.8%	5.4%	1.2%	15.8%	25.9%	497,400	26-35
6.5%	4.2%	0.8%	12.5%	21.3%	434,700	36-45
6.2%	3.9%	0.7%	11.2%	19.8%	342,800	46-55
6.2%	4.0%	0.7%	11.6%	20.5%	243,900	56-65
1.2%	0.7%	0.1%	3.3%	5.3%	143,200	66+
נשים						
5.9%	7.3%	1.3%	17.0%	25.3%	2,058,500	סה"כ קבוצת גיל
0.0%	0.0%	0.0%	.	0.0%	39,300	15-17
5.6%	7.7%	2.3%	17.8%	24.9%	388,000	18-25
7.2%	8.2%	1.6%	20.9%	31.2%	491,100	26-35
6.2%	7.3%	1.0%	17.1%	26.2%	433,500	36-45
5.9%	7.8%	0.8%	16.9%	25.4%	351,100	46-55
6.3%	7.8%	0.7%	16.1%	25.6%	246,000	56-65
1.2%	1.1%	0.1%	3.7%	5.5%	109,500	66+



נספח 3: שיעור הנמצאים בכל אחת מהקבוצות מקבלי דמי האבטלה ב-2020 מתוך המועסקים בשנת 2019, לפי ענפים כלכליים

היו מובטלים כל התקופה בין אפריל וספטמבר	פוטרו בגלים ראשון ושני	פוטרו רק בגל שני	חזרו אחר שפוטרו בגל ראשון	פוטרו בגל ראשון	מספר מועסקים ב-2019	
6.0%	5.6%	1.1%	14.3%	22.5%	4,138,000	סה"כ
9.9%	11.8%	1.2%	22.7%	35.0%	92,600	אמנות, בידור ופנאי
11.3%	11.7%	1.9%	20.6%	33.9%	272,800	שירותי אירוח ואוכל
12.8%	6.4%	0.8%	16.5%	32.0%	152,800	שירותי תחבורה, אחסנה, דואר ובלדרות
6.9%	10.1%	1.2%	21.5%	30.8%	173,700	שירותים אחרים
						משקי בית כמעסיקים;
						משקי בית המייצרים מגוון טובין ושירותים
8.5%	8.4%	1.4%	18.3%	29.1%	2,100	לשימוש עצמי
						מסחר סיטוני וקמעוני; תיקון כלי רכב
6.8%	9.1%	1.4%	19.7%	28.9%	582,100	מנועים ואופנועים
8.2%	6.7%	1.1%	17.8%	28.6%	37,500	פעילויות בנדל"ן
5.7%	5.6%	1.2%	17.4%	25.7%	305,300	שירותים מקצועיים, מדעיים וטכניים
5.2%	6.5%	1.0%	16.1%	23.6%	256,400	חינוך
7.8%	4.0%	1.1%	11.8%	22.0%	301,600	שירותי ניהול ותמיכה
7.7%	3.0%	1.1%	11.7%	21.8%	248,500	בינוי
4.0%	6.6%	1.2%	14.6%	20.9%	63,400	חקלאות, ייעור ודיג
3.5%	5.3%	0.7%	14.7%	20.1%	343,900	שירותי בריאות, רווחה וסעד
4.4%	4.0%	0.9%	12.3%	19.0%	377,200	תעשייה
3.9%	3.0%	0.9%	11.2%	17.4%	135,800	שירותים פיננסיים ושירותי ביטוח
4.3%	2.3%	0.9%	10.3%	17.1%	222,200	מידע ותקשורת
						אספקת מים; שירותי ביוב, טיפול באשפה
3.6%	1.5%	0.7%	6.1%	11.9%	10,300	ובפסולת ושירותי טיהור
3.4%	1.3%	1.1%	5.1%	10.7%	5,100	כרייה וחציבה
2.3%	2.2%	0.4%	5.7%	9.9%	2,900	ארגונים וגופים חוץ-מדינתיים
						מינהל מקומי, מינהל ציבורי וביטחון; ביטוח
1.4%	1.3%	0.5%	4.3%	6.7%	434,100	לאומי חובה
1.0%	0.6%	0.3%	2.4%	4.2%	15,500	אספקת חשמל, גז, קיטור ומיזוג אוויר