

מגמות השינוי בממדי העוני ובאי-השוויון בהתחלקות ההכנסות במשק בשנת- 2000 ממצאים עיקריים

בסיס הנתונים

הממצאים על ממדי העוני ואי השוויון בהתחלקות ההכנסות במשק, המוצגים בתמצית זו, מתבססים על נתוני "סקר הכנסות משולב" המשלב בתוכו את נתוני סקרי הכנסות והוצאות המשפחה שהלמ"ס עורכת באופן שוטף מאז 1997. הסקר המשולב לשנים 1997-1999 הקיף – נוסף על השכירים והלא-עובדים ביישובים עירוניים – גם את העצמאים, האוכלוסייה במושבים וביישובים כפריים וקהילתיים ואת תושבי מזרח ירושלים. הסקר המשולב לשנת 2000 כיסה את כל סוגי האוכלוסיות שצויינו, למעט תושבי מזרח ירושלים. זאת בשל הקשיים שהתעוררו בפקידתם של תושבי מזרח ירושלים.

במטרה לערוך השוואה נכונה בין שנת 2000 לבין שנת 1999 (וכן לבין השנים 1997-1998), מינהל המחקר של המוסד לביטוח לאומי הפיק מחדש את תחולות העוני ומדדי אי השוויון לשנים 1997-1999 עבור האוכלוסייה שאינה כוללת את מזרח ירושלים.

נתוני הסקר המשולב ל- 2000 מתבססים על מדגם של 13,485 משקי בית. נתוני ההכנסות בסקר מתייחסים לתקופה המתפרסת על פני 15 חודשים. נתוני ההכנסות בסקר לשנת 1999 מתייחסים לתקופה אוקטובר 1998 – דצמבר 1999, ואילו נתוני ההכנסות בסקר לשנת 2000 מתייחסים לתקופה המקבילה – אוקטובר 1999 – דצמבר 2000. כל האינדיקטורים החיצוניים לנתוני הסקר, כמו אלה המתייחסים להתפתחויות הכלכליות ולרמת הקצבאות, חושבו בהתאמה לתקופת הסקר.

ממצאים עיקריים

שנת 2000 היתה שנה חריגה בהתפתחויות הכלכליות שאיפיינו אותה. ההאטה הכלכלית שפקדה את המשק מאז המחצית השנייה של 1996 נבלמה, ובשנת 2000 המשק צמח בשיעור של כ-6%. הפעילות הכלכלית בשנה זו הובלה בעיקר על ידי צמיחת מגזר ענפי הטכנולוגיה העילית. ב-2000 נמשכה מגמת הירידה ברמת האינפלציה במשק, ואילו השכר במשק עלה עלייה מרשימה במונחים ריאליים. במקביל, שנת 2000 התאפיינה בהתרחבות התעסוקה, אם כי התפתחות זו לא איפיינה את כל מגזרי המשק. היא בלטה במיוחד בענפים עתירי הידע. למרות שיעור הצמיחה הגבוה והתרחבות התעסוקה, האבטלה במשק נותרה ברמה הגבוהה ששררה ב-1999.

הידרדרות המצב הביטחוני בישראל ברבע האחרון של שנת 2000 בצד ההאטה בצמיחת הכלכלות בעולם והמשברים הפיננסיים החזירה את המשק הישראלי למיתון שהלך והעמיק ב-2001. העמקת המיתון מלווה בהאטת קצב הגידול בתעסוקה ובהתרחבות ממדי האבטלה, ברמת אינפלציה נמוכה יותר ובירידה בשיעור עליית השכר במשק. על פי כל ההערכות המשבר הכלכלי יימשך ב-2002.

תמונת העוני המצטיירת מהממצאים לשנת 2000 אינה מעידה על מפנה בממדי העוני. רמת העוני הגבוהה ששררה בשנים האחרונות נותרה בעינה גם בשנה זו, ועימה גם המאפיינים הברורים מאוד של מוקדי העוני בישראל. ב-2000 ל-17.6% מכלל המשפחות בישראל היתה הכנסה פנויה שנפלה מקו העוני. זאת לעומת 17.8% ב-1999 ובדומה למוצע של השנים 1997-1999.

דפוסי חלוקת ההכנסות במשק בשנת 2000 ממשיכים להצביע על פערים כלכליים עמוקים, אם כי בהשוואה ל-1999 נצפה שיפור מסוים באי השוויון בחלוקת ההכנסות במשק, הן לפי ההכנסה הכלכלית והן לפי ההכנסה הפנויה. חלקו של החמישון התחתון באוכלוסייה הסתכם ב-6.8% מסך כל ההכנסה הפנויה, לעומת 41.5% שנטל החמישון העליון. מדד אי השוויון להתחלקות ההכנסה הפנויה ירד מ-0.355 ל-0.350 (ירידה של 1.3%). ירידה זו משקפת יציבות בחלקם של ששת העשירונים הראשונים ועלייה בחלקם של העשירונים השביעי עד התשיעי על חשבון ירידת חלקו של העשירון העליון.

השיפור בחלוקת ההכנסות במשק לא נבע מצמצום פערי השכר. מדדי אי השוויון להתפלגות השכר בין פרטים שכירים עלה במעט (בכמחצית האחוז). זאת ועוד: ניתוח נפרד של התחלקות ההכנסה הכלכלית במשקי בית של שכירים מורה על גידול באי השוויון בכ-2%.

תרומת תשלומי ההעברה, בעיקר קצבות המוסד לביטוח לאומי, לצמצום ממדי העוני גדלה במעט: שיעור המשפחות שנחלצו מעוני בזכות הקצבאות ולאחר ניכוי ההשפעה השלילית של המיסים הישירים עלה מ-44.2% ב-1999 ל-45.3% ב-2000. גם הממצאים על דפוסי התחלקות

ההכנסות בישראל מורים על עלייה, אם כי לא גדולה, בהשפעת הקצבאות על אי השוויון בחלוקת ההכנסות במשק. הקצבאות צמצמו את אי השוויון בהכנסה הכלכלית ב- 19.3% (בהשוואה ל- 18.6% ב- 1999). הקצבאות והמיסים הישירים גם יחד צמצמו את אי השוויון ב- 31.2% (בהשוואה ל- 30.8% ב- 1999).

על רקע ההתפתחויות הכלכליות הקוטביות ב- 2000 – צמיחה ועליית שכר משמעותית בענפים עתירי ידע לעומת רמת אבטלה גבוהה הפוגעת בענפים מסורתיים, בבעלי השכלה נמוכה ובאזורי הפריפריה – העלייה בתרומת הקצבאות לצמצום העוני, גם אם שיעורה היה קל בלבד, מדגישה את החשיבות של מערכת הקצבאות בשני היבטים מרכזיים:

* עדכון הקצבאות בהתאם לשינויים ברמת החיים, הבאים לידי ביטוי בשכר הממוצע במשק.

* התפקיד המרכזי של מערכות ביטוח אבטלה והבטחת הכנסה במדיניות החברתית להבטחת הגנה כלכלית למחוסרי תעסוקה הנפגעים מממדי האבטלה הגבוהים במשק.

היציבות בתחולת העוני בשנים 1997-2000 לא היתה מושגת ללא ההגנה הכלכלית שמערכת הביטוח הלאומי מבטיחה לאוכלוסיות החלשות ולאלה שאיבדו את מקום עבודתם.

על אף העמקת המיתון ב- 2001, מינהל המחקר של המוסד לביטוח לאומי אינו מעריך שמצב העוני יוחמר משמעותית ב- 2001. בינואר 2001 עודכנו קצבות המוסד לביטוח לאומי ושכר המינימום בשיעור של כ- 10%, על בסיס רמת השכר הגבוהה ששררה בשלהי 2000. זאת כאשר כבר ידוע שקצב עליית השכר ב- 2001 הואט האטה ניכרת. המשמעות של התפתחות זו היא שמצבם היחסי של מקבלי הגמלאות הוטב בהשוואה לאוכלוסייה העובדת. לזאת יש להוסיף את העלייה בקצבות הילדים למשפחות הגדולות שיש בה כדי לצמצם את ממדי העוני במשפחות אלו, ולו לטווח הקצר. העמקת האבטלה עלולה להיות גורם שיפעל לקיזוז ההשפעה החיובית של השיפור ברמת הקצבאות.

לעומת זאת סביר להניח שאותותיו של המיתון העמוק יורגשו בהתרחבות ממדי העוני והפערים הכלכליים ב- 2002.

המוסד לביטוח לאומי סבור שדווקא בימים קשים אלה על קובעי המדיניות הכלכלית והחברתית לנהוג משנה זהירות בבואם לגבש מחדש את גודלו והרכבו של תקציב המדינה לשנת 2002. פגיעה בקצבות המוסד לביטוח לאומי ובאוכלוסיות החלשות המתקיימות על קצבאות אלו תחליש את יכולתה של מערכת הביטוח הסוציאלי בישראל להתמודד עם ההשלכות החברתיות של המיתון הכלכלי.

המלצות למדיניות

קיומם של גורמים כה רבים לעוני בישראל מחייב את קובעי המדיניות החברתית לגבש תוכנית של מגוון התערבויות בשוק העבודה ובמערכות תשלומי ההעברה והמיסים הישירים. בקביעת מדיניות זו יש להבחין בקרב האוכלוסייה בגיל העבודה בין בעלי פוטנציאל לתעסוקה לבין חסרי פוטנציאל כזה או בעלי פוטנציאל מוגבל. הקשישים, שאינם נדרשים להשתלב מחדש בשוק העבודה, ראוי שיהיו קבוצת יעד נפרדת למדיניות חברתית. זאת ועוד: מעבר למדיניות הכללית נחוצות תוכניות התערבות המתמקדות בקבוצות מקופחות. ולבסוף – בגיבוש אמצעים למדיניות שתצמצם את העוני יש להבחין בין אמצעים לטווח הקצר לבין אמצעים שפירותיהם יבשילו בטווח הארוך, אם כי יש להפעיל את שני הסוגים מיידית. אין ספק שמגבלות תקציביות יכתיבו יישום הדרגתי של ההמלצות.

המוסד לביטוח לאומי חוזר ומציג את המלצותיו למדיניות לצמצום העוני והפערים הכלכליים.

המלצות למדיניות לצמצום העוני לפי קבוצות יעד

א. קבוצת היעד – מובטלים שלא מרצון ומובטלים מרצון בעלי פוטנציאל לתעסוקה

- * יישום מדיניות פיסקלית ומוניטרית, שיעדה יציאה מן המיתון הכלכלי הפוקד את המשק והשגת צמיחה ארוכת טווח בהתאם לפוטנציאל של המשק. זאת במטרה לגשר על הפער בין הרמה הכללית של הביקוש לעובדים לבין היצע כוח האדם (צמצום האבטלה הנגרמת מביקוש). הקצאת משאבים לפיתוח תשתיות היא מרכיב חיוני של המדיניות הפיסקלית להאצת הפעילות הכלכלית במשק.
- * פיתוח מסלולי הכשרה מקצועית והגמשת דפוסי הפעלתם במקביל להסרת חסמים לניידות תעסוקתית בין אזורים גיאוגרפיים בארץ או בקרב אוכלוסיות מסוימות. אמצעים אלה נחוצים לטיפול באבטלה המבנית המאופיינת בחוסר התאמה בין מאפייני המשרות הפנויות לבין מאפייני המובטלים.
- * פיתוח תשתיות ליצירת מקומות עבודה במוקדי אבטלה בערים, ביישובים הערביים ובעיירות הפיתוח, הרחבת החינוך בתחומי המידע והטכנולוגיה ומתן תמריצים לעידוד היזמות בתחומים אלה. מדיניות זו, נוסף על כך שהיא עשויה לצמצם את ממדי האבטלה, עשויה גם לעודד נשים ערביות להשתתף בכוח העבודה.

* הגבלת מספר העובדים הזרים בישראל ומתן היתרים לעובדים ולא למעסיקים, יישום מלא של החקיקה הנוגעת להיטלים ואגרות על מעסיקים של עובדים זרים ואכיפה מלאה של חוקי העבודה גם בנוגע לעובדים אלה.

* עידוד מקבלי דמי אבטלה לעבוד בעבודה שבצידה שכר נמוך – ובמיוחד בעבודות תשתית - באמצעות מענק השלמה לשכרו של המובטל בתקופת העבודה שקדמה לאבטלתו. מוצע שמענק ההשלמה (המעוגן כבר היום בחוק) יוגדל לבעלי שכר נמוך ויופחת לבעלי שכר גבוה.

* שינוי מבנה הגמלה להבטחת הכנסה הוא מרכיב מרכזי בחיזוק התמריצים הכלכליים ליציאה לעבודה של מקבלי גמלה להבטחת הכנסה: הפחתת ה"קנס" על עבודה או מתן סובסידיה למשתלבים באופן מלא או חלקי בעבודה. בתמריצים ייכללו גם השתתפות בתשלום למעונות ילדים, החזר הוצאות נסיעה, השתתפות בתוכניות להשלמת השכלה והכשרה מקצועית, לרבות תוכניות במהלך העבודה.

במטרה למנוע את "מלכודת העוני" או לצמצמה, מוצע להרחיב את מסגרת ההנחות וההטבות בעין גם למשפחות עובדות עם שכר נמוך, אך ברמה הגבוהה מזו השוללת את הזכאות להבטחת הכנסה. זאת תוך הימנעות מהגדלה משמעותית של התקציבים.

* המוסד לביטוח לאומי מציע להפעיל תוכנית נסיונית מצומצמת במסגרת הקרן למפעלים מיוחדים שיעדה שילוב מקבלי גמלה להבטחת הכנסה בשוק העבודה.

* שינוי דפוסי הפעולה של שירות התעסוקה, תוך דגש על פעילות יזומה לאיתור מקומות עבודה, שכלול מערכות המידע על מחפשי עבודה ועל ההזמנות לעובדים ושיפור הנגישות למערכות אלו.

ב. קבוצת היעד – אוכלוסייה שאינה עובדת בגלל בעיות בריאות

* שיפור מערכת האבחון בקרב חסרי תעסוקה בין מי שיש להם פוטנציאל לתעסוקה לבין מי שאינם יכולים לעבוד בגלל ליקויי בריאות פיסיים או נפשיים.

* הגדלת הקצבאות שמשלם הביטוח הלאומי למי שאינם יכולים להשתלב בעבודה מסיבות של בריאות ומוגבלות תפקודית, לכדי רמה הגבוהה מקו העוני.

* יצירת מקומות עבודה מוגנים, המתאימים לכישוריהם של המוגבלים ולצורכי השיקום שלהם.

ג. קבוצת היעד – הקשישים

* מדיניות לטווח הקצר – הגדלת הקצבות לכ- 200 אלף קשישים הזכאים להשלמת הכנסה והמתקיימים בעיקר מקצבות המוסד לביטוח לאומי לכדי רמה הגבוהה מהכנסת קו העוני.

* מדיניות לטווח הארוך – חקיקת חוק פנסיה ממלכתית שיבטיח ביטוח פנסיוני לכל עובד ויסדיר את חובת המעסיק להשתתף במימון הפנסיה. בחקיקה זו יש להעדיף, ואולי אף לחייב, הסדרים פנסיוניים המבטיחים קצבה חודשית.

ד. קבוצת היעד – העובדים בשכר נמוך

* הקלת נטל המס על בעלי שכר נמוך באמצעים האלה:

- הורדת השיעור המופחת של דמי ביטוח לאומי ודמי ביטוח בריאות והעלאת השיעור הרגיל. מדיניות זו תבוצע מבלי לפגוע בהיקף הגבייה לענפי הביטוח הלאומי או למערכת הבריאות (הורדת השיעור המופחת מ- 5.76% ל- 4% והעלאת השיעור הרגיל מ- 9.7% ל- 11%).
- מתן זיכויי מס לבעלי שכר נמוך, שניתן לממשם גם אם אין בפועל חבות מס. תוכנית מעין זו פועלת בארה"ב ובאנגליה ומצויה בתהליכי חקיקה בצרפת. היא הוכחה כיעילה בשיפור מצבם של העובדים העניים ובעידוד תעסוקה. הפעלתה של תוכנית דומה בישראל מחייבת בחינה מחדש של מערך הזיכויים במערכת מס הכנסה ושל חלק ממרכיבי מערך הקצבות בישראל.
- הנהגת שיעור מופחת ושיעור רגיל בדמי הביטוח הלאומי המוטלים על מעסיקים במקום השיעור האחיד המוטל עליהם כיום, ללא קשר לרמת שכרו של העובד. זאת במטרה להפחית את עלות העבודה הכרוכה בהעסקת עובדים בשכר נמוך או במטרה לאפשר למעסיק להגדיל את שכרו של העובד. מוצע שמדיניות זו תבוצע באופן שעלות העבודה הכוללת במשק לא תגדל (בתקציב אפס).

* אכיפת חוקי עבודה, בעיקר חוק שכר מינימום, והרחבת הכיסוי של זכויות סוציאליות בעבודה גם לעובדים במקטעים החלשים של שוק העבודה.

ההתפתחויות העיקריות ב- 2000 בהשוואה ל- 1999

תעסוקה – ב- 2000 גדל מספר המועסקים ב- 4%, בדומה לגידול במספר המשתתפים בכוח העבודה, ורמת האבטלה הגבוהה נותרה ברמה של 8.8%. נתוני סקר הכנסות 2000 מורים אף הם על גידול של כ- 4% במספר המפרנסים. בדומה ל- 1999 (וגם לשנים קודמות) מספר הנשים המועסקות גדל בשיעור גבוה יותר ממספר הגברים המועסקים – כ-5% לעומת כ-3%, בהתאמה. כ- 60% מכלל תוספת המועסקים ב- 2000 נזקפים לזכות העלייה במספר הנשים המועסקות. התרחבות התעסוקה ב- 2000 לא איפיינה את כל מגזרי המשק. היא בלטה בשתי קבוצות ענפים השונות זו מזו ברמת השכר המשולמת בהן. עם הקבוצה הראשונה נמנים הענפים "שירותים עסקיים" (בעיקר שירותי מיחשוב ומחקר ופיתוח), "תקשורת" ותת-הענפים עתירי הידע שבתעשייה. הענפים המתקדמים המאופיינים בשכר גבוה "תרמו" כ- 46% מתוספת המועסקים בשנת 2000, הרבה מעבר לחלקם בכלל המועסקים. בקבוצה השנייה נכללים הענפים "שירותי אוכל ואירוח", "שירותים קהילתיים, חברתיים ואישיים" ו"מסחר". לגידול במועסקים בענפים אלה, המאופיינים בשכר נמוך, נזקפים כ- 40% מתוספת המועסקים ב- 2000.

שכר – השכר הממוצע למשרת שכיר עלה בין שתי תקופות הסקר בשיעור של כ- 7% במונחים ריאליים. שכר המינימום – שעודכן בכ- 6% באפריל 2000 – עלה ריאלית בין שתי תקופות הסקר בשיעור של כ- 4.8%. רמתו של שכר המינימום ביחס לשכר הממוצע במשק ירדה מ- 43.9% ב- 1999 ל- 42.9% ב- 2000.

בדומה לדפוסי התרחבות התעסוקה ב- 2000, גם עליית השכר במשק לא היתה אחידה בכל מגזרי המשק. במרבית הענפים השכר עלה ריאלית בשיעור של 4% עד 6%. בענפים "שירותים עסקיים" ו"בנקאות, ביטוח ופיננסיים" עלה השכר הריאלי בשיעורים של 12% ו- 14%, בהתאמה.

קצבות המוסד לביטוח לאומי – קצבות המוסד לביטוח לאומי בשנים האחרונות מתעדכנות אחת לשנה בלבד. בינואר 2000 עודכנו הקצבאות הצמודות לשכר הממוצע במשק ב- 6%, בהתאם לעליית השכר ב-1999 (כמו לדוגמה קצבות זיקנה ושאיירים עם וללא השלמת הכנסה, קצבת נכות וגמלה להבטחת הכנסה), ואילו קצבות הילדים, הצמודות לרמת המחירים במשק, עודכנו ב-1.2%.

במהלך 2000 עלו ריאלית בכ- 4% הקצבאות הצמודות לשכר הממוצע. שיעור זה היה נמוך משיעור עליית השכר הממוצע ב- 2000, ולפיכך נשחקה רמת הקצבאות היחסית. כך, למשל, ההכנסה המובטחת למינימום קיום לקשיש יחיד ירדה מ- 25.7% של השכר הממוצע ב- 1999 ל- 24.9% ב- 2000. זאת בהמשך לשחיקה שהסתמנה ב- 1999 לעומת 1998.

קצבות הילדים עלו ריאלית ב- 0.6% בין 1999 ל- 2000, וערכה של נקודת קצבה ביחס לשכר הממוצע נשחק. הוא ירד מ- 2.7% מהשכר הממוצע ל- 2.5% ממנו.

מאחר שקו העוני עלה ריאלית בשיעור של 2.7% - לעומת עלייה של 4% בקצבאות לאוכלוסיות החלשות – הכנסת המינימום המובטחת לקיום כאחוז מקו העוני עלתה במעט. כך, למשל, ההכנסה המובטחת לקשיש (בניכוי דמי ביטוח בריאות) עלתה מ- 94.8% מקו העוני ל-96% ממנו.

למרות השיפור הקל, אין ברמת הקצבאות כדי להבטיח לאוכלוסיות החלשות את הכנסת קו העוני. הפער בין רמת הקצבאות לבין קו העוני בולט בעיקר אצל משפחות המקבלות גמלה להבטחת הכנסה בשיעור הרגיל. הגמלה להבטחת הכנסה בתוספת קצבות ילדים למשפחות אלו מגיעה לכ-70% מקו העוני.

רמת ההכנסה בממוצע למשפחה – בהתאם לנתוני סקרי הכנסות 1999 ו- 2000, ההכנסה הכלכלית (הכנסות מעבודה, מפנסיה ומרכוש) בממוצע למשפחה באוכלוסייה עלתה ריאלית ב-3.8% בין שתי השנים הנסקרות. ההכנסה בתוספת קצבאות גדלה באותו שיעור, ואילו ההכנסה הפנויה (לאחר ניכוי המיסים הישירים) גדלה ב- 3.1%.

ההכנסה מעבודה (שכירה ועצמאית) של משקי בית של שכירים עלתה ריאלית ב- 5.4% בין שתי תקופות הסקר, ואילו זו של עצמאים ירדה בכ- 9%.

ההכנסה הפנויה לנפש תקנית (המביאה בחשבון את גודל המשפחה) עלתה ריאלית ב- 3.8% .

קו העוני לנפש תקנית עלה ב- 2000 ב- 2.7% בהשוואה ל- 1999 .

ממדי העוני בשנת 2000

* ההכנסה ברוטו (כולל קצבאות) בממוצע למשפחה ענייה הסתכמה ב-2000 ב- 3,035 ₪ לחודש (מחירי 2000). לאחר תשלום מיסים ישירים ההכנסה הפנויה הסתכמה ב- 2,805 ₪ לחודש.

כ- 61% מההכנסה של משפחה ענייה היא הכנסה מקצבאות, בעיקר של המוסד לביטוח לאומי.

ההכנסה הפנויה המתוקנת לגודל המשפחה בממוצע למשפחה ענייה עלתה ב- 2.8% בין 1999 ל- 2000, בדומה לעליית קו העוני.

* בשנת 2000 נמשכה מגמת היציבות בתחולת העוני בישראל. שיעור המשפחות שהכנסתן הפנויה (לאחר קצבאות ומיסים ישירים) נפלה מקו העוני עמד על 17.6% מכלל המשפחות בישראל, בדומה לממוצע בשנים 1997-1999. השינויים שנצפו בתחולת העוני בארבע השנים האחרונות היו קלים בלבד ולא מובהקים.

* ב-2000 הגיע מספר המשפחות העניות ל- 305.4 אלף, לעומת 299.7 אלף ב-1999. עלייה זו משקפת את גידול האוכלוסייה בלבד.

* היציבות ב- 2000 איפיינה לא רק את תחולת העוני בקרב משפחות אלא גם את תחולת העוני במונחי נפשות וילדים. שיעור הנפשות העניות בכלל הנפשות באוכלוסייה נותר ברמה של 18.8% ואילו שיעור הילדים העניים מכלל הילדים באוכלוסייה עלה קלות, אם כי לא באופן מובהק – מ- 24.9% ל- 25.1%. עם זאת יש להדגיש שהעלייה הקלה בשיעור הילדים העניים ב- 2000 ממשיכה את העלייה המשמעותית שהתרחשה בשיעור זה בשנת 1999.

* ב- 2000 חיו בישראל כ- 1,088 אלף נפשות עניות, בהן כ- 481 אלף ילדים. משמעות הממצאים: כל נפש חמישית בישראל חיה במשפחה ענייה וכל ילד רביעי חי במשפחה ענייה.

* הכנסתה הפנויה של משפחה ענייה היתה, בממוצע, נמוכה מקו העוני בכ- 26%.

השפעת הקצבאות על ממדי העוני ב- 2000

* הירידה הקלה בממדי העוני לפי ההכנסה הפנויה ב- 2000 התרחשה על אף העלייה הקלה שהסתמנה בעוני לפי ההכנסה הכלכלית (לפני תשלומי העברה ומיסים), אם כי שיעורי השינוי בשני מדדים אלה אינם מובהקים. תחולת העוני לפי ההכנסה הכלכלית בקרב משפחות עלתה מ- 31.9% ב- 1999 ל- 32.2% ב- 2000.

* בתרומת תשלומי ההעברה לצמצום ממדי העוני נצפתה עלייה קלה בלבד: ב- 2000 45.3% מכלל המשפחות העניות לפי הכנסתן הכלכלית נחלצו ממעגל העוני לאחר שקיבלו תשלומי העברה ושילמו מיסים ישירים, לעומת 44.2% ב- 1999.

התרומה ה"נקייה" של הקצבאות (לפני ניכוי מיסים) לצמצום ממדי העוני גדלה מ- 52.7% ב- 1999 ל- 54.3% ב- 2000.

* תרומת הקצבאות לצמצום ממדי העוני בולטת במיוחד בקרב הקשישים : 60% ממשפחות הקשישים נחלצו מעוני בזכות לקצבות הביטוח הלאומי. לעומת זאת רק כ- 30% מהמשפחות הלא-עובדות נחלצות מהעוני בזכות הקצבאות.

ממדי העוני בקרב קבוצות אוכלוסייה נבחרות

היציבות בממדי העוני לפי ההכנסה הכלכלית או לפי ההכנסה הפנויה היתה כמעט בכל קבוצות האוכלוסייה. השינויים הקלים במרבית הקבוצות אינם מובהקים סטטיסטית, ולפיכך אין בהם כדי להצביע על שינוי של ממש. ממדי העוני לפי ההכנסה הפנויה בקרב הקשישים הצטמצמו מעט, ואילו בקרב המשפחות החד-הוריות עלו במעט. בקרב לא-יהודים עלה מעט שיעור העניים, ובעקבותיו עלה עלייה קלה בלבד גם שיעור העניים בקרב משפחות גדולות (עם 4 ילדים ויותר).

מוקדי העוני בחברה הישראלית בשנת 2000 דומים לשנים קודמות :

* תחולת העוני במשפחות (בגיל העבודה) ללא מפרנס היתה הגבוהה ביותר – 62%, פי 3.5 מתחולת העוני בכלל האוכלוסייה.

כ- 55% ממשפחות אלו קיבלו גמלה להבטחת הכנסה, דמי אבטלה או קצבת נכות.

כ- 20% נוספים קיבלו תמיכה ממקור ציבורי אחר (כמו משרדי הקליטה, משרד הביטחון או משרד הדתות).

* תחולת העוני בקרב המשפחות הגדולות, עם 4 ילדים ויותר, עומדת על כ- 42%. זהו שיעור הגבוה כמעט פי שלושה מהשיעור המקביל במשפחות קטנות, עם 1-3 ילדים.

* לכרבע ממשפחות הקשישים ולכרבע מהמשפחות החד-הוריות יש הכנסה פנויה נמוכה מקו העוני.

* העוני אינו פוסח על משפחות עם מפרנס אחד : כשליש מהמשפחות העניות הן משפחות שיש בהן מפרנס אחד.

* הבדלים גדולים נצפים בממדי העוני בפריסה גיאוגרפית ולפי יישוב. המחוזות המאופיינים בתחולת עוני גבוהה הם הצפון (29%), ירושלים (23%) והדרום (20%). לעומת זאת במחוזות תל-אביב והמרכז עומדת תחולת העוני על כ-13%, שיעור הנמוך בכשליש מהממוצע הכללי.

הערים בני-ברק, ירושלים ואשדוד ממוקמות בראש הסולם המדרג את ערי ישראל לפי ממדי העוני.

התחלקות ההכנסות במשק

בשנת 2000 הסתמן שיפור מסוים בחלוקת ההכנסות במשק. מדד גייני להתחלקות ההכנסה הכלכלית (הנובעת בעיקר מעבודה שכירה ועצמאית של המשפחה) ירד מ- 0.512 ב- 1999 ל- 0.509 ב- 2000 - ירידה בת 0.6%.

ניתוח דפוסי חלוקת ההכנסה הכלכלית למשקי בית שבראשם שכיר ולמשקי בית שבראשם עצמאי מורה על התפתחויות מנוגדות. מדד אי השוויון בהכנסה הכלכלית במשקי בית של שכירים עלה ב- 2% (מ- 0.4305 ב- 1999 ל- 0.4390 ב-2000), ואילו במשקי בית של עצמאים ירד בשיעור ניכר.

הגידול באי השוויון בהכנסה הכלכלית במשקי בית של שכירים עולה בקנה אחד עם הממצא שפערי השכר בין יחידים שכירים לא הצטמצמו ב- 2000 ואף התרחבו במעט.

ב-2000 עלתה תרומת הקצבאות והמיסים הישירים – בנפרד וביחד – לצמצום פערי ההכנסה הכלכלית (מ- 30.8% ב- 1999 ל- 31.2% ב- 2000).

עקב כך, מדד אי השוויון להתחלקות ההכנסה הפנויה ירד בין 2000 ל- 1999 ב- 1.3% (מ- 0.355 ל- 0.350). הצטמצמות אי השוויון משקפת ירידה בחלקו של העשירון העליון על חשבון עליית חלקם של העשירונים השביעי עד התשיעי. בחלקם של שאר העשירונים לא חל שינוי בין שתי השנים.

בשיפור המסוים שהסתמן בחלוקת ההכנסות ב- 2000 אין כדי לשנות מהותית את חלוקת ההכנסות במשק: חלקו של החמישון התחתון בסך כל ההכנסה הפנויה הסתכם ב- 6.8% בלבד, ואילו החמישון העליון נטל 41.5% מסך כל ההכנסה הפנויה.

קו העוני לפי גודל משפחה

אומדן 2001 (ש"ח לחודש)	בממוצע לתקופת סקר הכנסות *2000 (ש"ח לחודש)	כאחוז מהשכר הממוצע	מספר הנפשות במשפחה
1,753	1,673	24.8	1
2,805	2,677	39.7	2
3,717	3,546	52.6	3
4,488	4,282	63.5	4
5,260	5,018	74.4	5
5,961	5,688	84.3	6
6,662	6,357	94.3	7
7,293	6,959	103.2	8
7,854	7,494	111.1	9

* במחירי תקופת סקר הכנסות 2000, לפי מדד המחירים של 168.2 על בסיס 100 = 1993. השכר הממוצע שחושב הוא ממוצע משוקלל של השכר הממוצע למשרת שכיר בחודשים אוקטובר 1999 עד נובמבר 2000.

קצבאות הביטוח הלאומי בהשוואה לקו העוני

ממוצע תקופת הסקר, 2000

הבטחת הכנסה בשיעור המוגדל + קצבאות ילדים			הבטחת הכנסה בשיעור הרגיל + קצבאות ילדים			קו העוני (ש"ח)	טיפוס המשפחה
אחוז מקו העוני	קצבה אחרי ביטוח בריאות	קצבה לפני ביטוח בריאות	אחוז מקו העוני	קצבה אחרי ביטוח בריאות	קצבה לפני ביטוח בריאות		

יחיד :

96.0 1,606 1,682 -- -- -- 1,673

96.0 1,606 1,682 -- -- -- 1,673

90.3 1,511 1,587 70.6 1,181 1,257 1,673

נכה
הבטחת הכנסה

זוג:

91.4 2,447 2,523 -- -- -- 2,677

91.4 2,447 2,523 -- -- -- 2,677

85.3 2,282 2,358 67.6 1,810 1,886 2,677

קשיש
נכה
הבטחת הכנסה

92.8 3,291 3,367 -- -- -- 3,546

79.8 2,830 2,906 66.5 2,359 2,435 3,546

נכה
הבטחת הכנסה

זוג עם שני ילדים:

96.6 4,135 4,211 -- -- -- 4,282

79.4 3,399 3,475 67.9 2,907 2,983 4,282

נכה
הבטחת הכנסה

הורה יחיד*

97.0 2,596 2,672 -- -- -- 2,677

95.8 3,396 3,472 -- -- -- 3,546

עם ילד אחד
עם שני ילדים

* הורה יחיד שאינו מקבל קצבת שאירים, אלא גמלה להבטחת הכנסה.

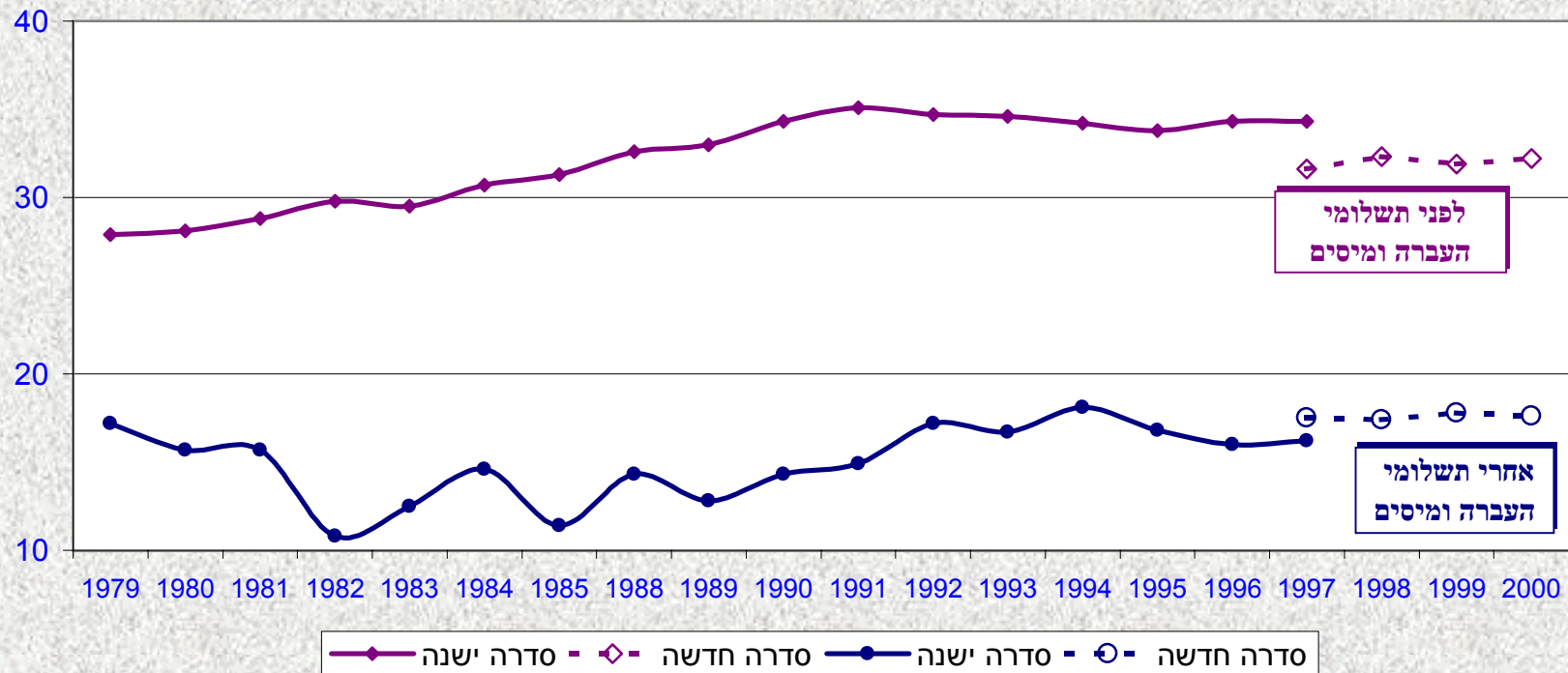
תחולת עוני בקרב משפחות, נפשות וילדים: (אחוזים) 1998-2000

שיעור הירידה בתחולת העוני לאחר תשלומי העברה ומיסים	לאחר תשלומי העברה ומיסים	לאחר תשלומי העברה	לפני תשלומי העברה ומיסים	
				2000
45.3	17.6	14.7	32.2	משפחות
39.0	18.8	15.4	30.8	נפשות
29.4	25.2	20.5	35.7	ילדים
				1999
44.2	17.8	15.1	31.9	משפחות
38.0	18.8	15.7	30.3	נפשות
29.5	24.9	20.8	35.3	ילדים
				1998
46.1	17.4	14.3	32.3	משפחות
42.4	17.5	14.1	30.4	נפשות
37.5	21.8	17.4	34.9	ילדים

מספר המשפחות, הנפשות והילדים העניים: 1998-2000

לאחר תשלומי העברה ומיסים	לאחר תשלומי העברה	לפני תשלומי העברה ומיסים	
2000			
305,400	254,700	560,000	משפחות
1,088,100	892,400	1,781,200	נפשות
481,100	392,200	683,100	ילדים
1999			
299,700	254,000	536,000	משפחות
1,059,100	884,200	1,706,700	נפשות
466,500	389,400	660,600	ילדים
1998			
284,000	234,000	527,500	משפחות
960,600	776,500	1,667,400	נפשות
400,600	319,200	640,700	ילדים

תחולת עוני בכלל האוכלוסייה, לפני תשלומי העברה ומיסים ישירים ולאחריהם: משפחות
 (אחוזים)
 1979-2000



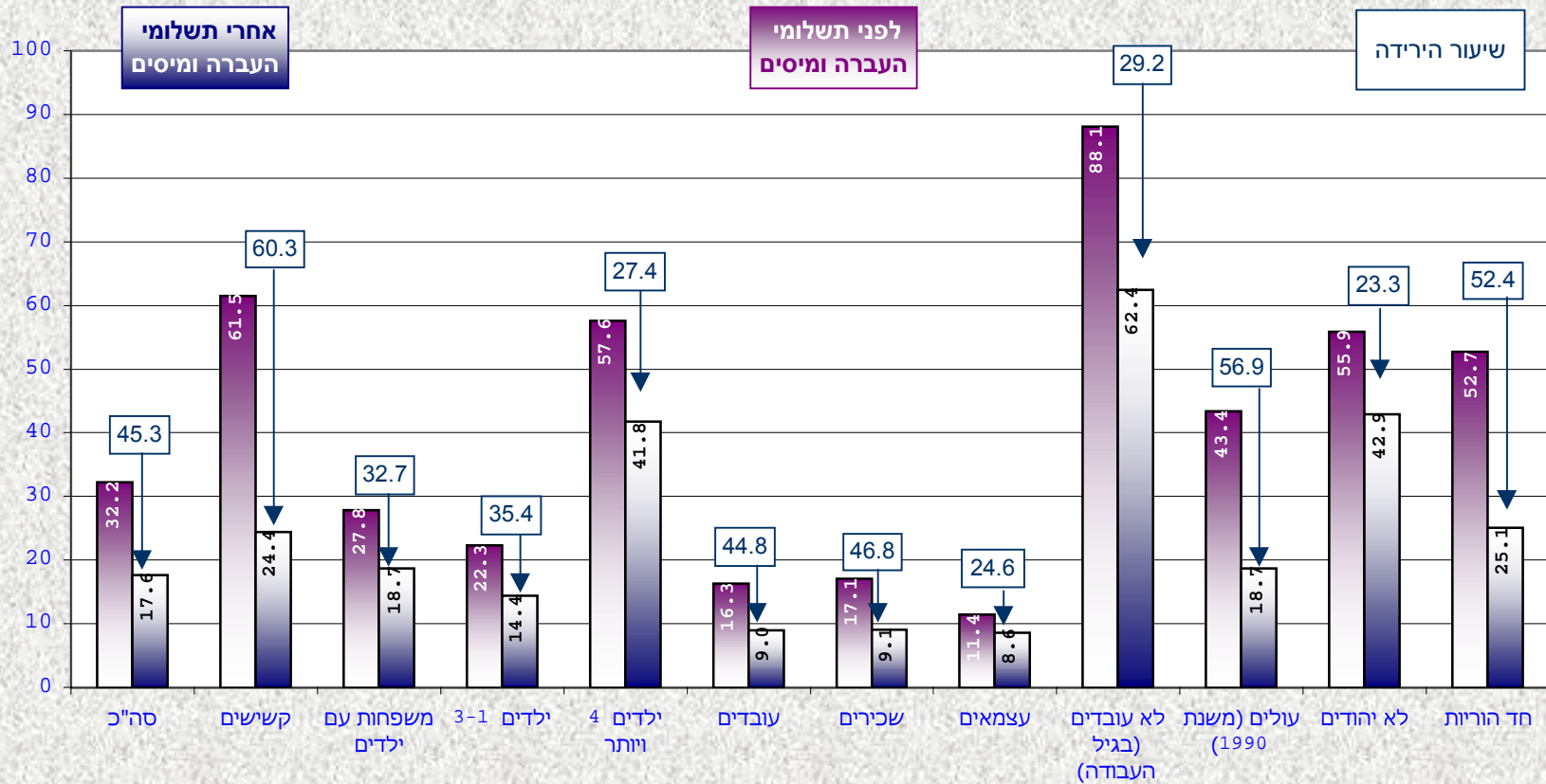
תחולת עוני בקרב משפחות, לפי טיפוס המשפחה: 1999-2000 (אחוזים)

שיעור הירידה בתחולת העוני לאחר תשלומי העברה ומיסים (אחוזים)		הכנסה לאחר תשלומי העברה ומיסים		הכנסה לפני תשלומי העברה ומיסים		
2000	1999	2000	1999	2000	1999	
45.3	44.2	17.6	17.8	32.2	31.9	סך כל האוכלוסייה
60.3	55.5	24.4	25.9	61.5	58.2	ראש משפחה קשיש
32.7	31.5	18.7	18.5	27.8	27.0	משפחות עם ילדים
35.4	33.0	14.4	14.4	22.3	21.5	3-1 ילדים
27.4	28.1	41.8	40.1	57.6	55.8	4 ילדים ויותר
44.8	45.4	9.0	8.9	16.3	16.3	ראש משפחה עובד
46.8	48.0	9.1	8.9	17.1	17.1	שכיר
24.6	18.3	8.6	8.9	11.4	10.9	עצמאי
29.2	30.1	62.4	61.9	88.1	88.5	לא עובד (בגיל העבודה)
44.9	46.2	17.7	17.5	32.1	32.5	משפחות עם מפרנס אחד
48.9	43.6	2.3	2.2	4.5	3.9	משפחות עם שני מפרנסים
56.9	57.9	18.7	18.7	43.4	44.4	עולים (משנת 1990)
23.3	21.3	42.9	40.6	55.9	51.6	לא-יהודים
52.4	53.2	25.1	23.3	52.7	49.8	חד-הוריות

מספר המשפחות העניות לפי ההכנסה לאחר תשלומי העברה ומיסים: 1999-2000

2000	1999	
305,400	299,700	סך כל האוכלוסייה
84,100	89,000	ראש משפחה קשיש
155,600	149,600	משפחות עם ילדים
100,900	97,600	3-1 ילדים
54,700	52,000	4 ילדים ויותר
115,000	109,300	ראש משפחה עובד
100,600	95,400	שכיר
14,400	13,900	עצמאי
107,300	102,800	לא עובד (בגיל העבודה)
102,200	98,100	משפחות עם מפרנס אחד
13,300	12,500	משפחות עם שני מפרנסים
60,500	56,000	עולים (משנת 1990)
85,900	74,900	לא-יהודים
23,500	20,500	חד-הוריות

תחולת עוני בקרב משפחות אוכלוסייה ספציפיות, לפני תשלומי העברה ומיסים ישירים ולאחריהם (אחוזים), 2000



חלקן של קבוצות משפחה בכלל האוכלוסייה ובאוכלוסייה הענייה, לפי מאפיינים דמוגרפיים ותעסוקתיים, 2000

האוכלוסייה הענייה		כלל האוכלוסייה	קבוצת המשפחות
לאחר תשלומי העברה ומיסים	לפני תשלומי העברה ומיסים		

ראש משפחה:

27.5	37.9	19.9	קשיש
35.1	27.1	9.9	לא עובד (בגיל העבודה)
37.7	37.1	73.4	עובד
28.1	20.0	11.5	לא-יהודי
19.8	25.1	18.7	עולה
7.7	8.8	5.4	חד-הורי
50.9	41.3	47.8	עם ילדים:
33.0	27.8	40.3	3-1 ילדים
17.9	13.5	7.5	4 ילדים ויותר

יחס פער עוני בקרב משפחות, לפי טיפוס המשפחה: 1999-2000 (אחוזים)

שיעור הירידה ביחס פער העוני לאחר תשלומי העברה ומיסים (אחוזים)		הכנסה לאחר תשלומי העברה ומיסים		הכנסה לפני תשלומי העברה ומיסים		
57.8	59.6	25.6	25.1	60.7	62.1	סך כל האוכלוסייה
73.9	75.3	20.6	20.0	79.0	81.0	ראש משפחה קשיש
55.1	56.5	24.9	24.7	55.5	56.8	משפחות עם ילדים
49.2	52.0	27.5	26.9	54.1	56.0	3-1 ילדים
60.9	61.1	22.3	22.4	57.1	57.6	4 ילדים ויותר
44.4	48.0	20.0	19.3	36.0	37.1	ראש משפחה עובד
45.8	49.2	19.8	19.0	36.5	37.4	שכיר
32.6	36.3	20.7	21.6	30.7	33.9	עצמאי
62.7	63.1	35.1	34.9	94.1	94.5	לא עובד (בגיל העבודה)
65.6	65.8	25.1	25.0	73.0	73.2	עולים (משנת 1990)
53.5	58.3	25.1	22.8	54.0	54.7	לא-יהודים
66.1	60.3	24.3	27.0	71.6	68.0	חד-הוריות

תחולת העוני לאחר תשלומי העברה ומיסים לפי יישוב: 1999-2000 (אחוזים)

ההכנסה הפנויה הממוצעת לנפש תקנית כאחוז מההכנסה הפנויה הממוצעת בכלל האוכלוסייה		ילדים		נפשות		משפחות		יישוב / איזור
		2000	1999	2000	1999	2000	1999	
100.0	100.0	25.2	24.9	18.8	18.8	17.6	17.8	סך כל האוכלוסייה
ערים								
92.1	106.7	36.5	28.9	27.1	21.7	23.7	18.8	ירושלים
138.0	123.1	18.3	19.8	12.6	12.0	12.4	10.3	תל אביב-יפו
111.4	104.2	15.1	15.6	10.6	12.3	11.6	13.6	חיפה
79.9	76.9	28.1	32.4	22.2	24.3	21.9	24.3	אשדוד
85.1	84.4	16.8	16.5	15.6	16.6	18.8	21.0	באר שבע
71.6	78.9	45.7	35.8	37.9	30.3	33.6	24.1	בני-ברק
86.4	86.4	9.7	15.3	10.7	13.8	14.0	18.1	בת-ים
98.9	103.1	5.5	16.0	6.9	12.8	9.5	13.2	חולון
93.5	89.4	20.5	13.6	15.4	12.7	14.8	16.0	נתניה
107.9	110.3	11.0	11.1	8.4	10.1	8.5	12.2	פתח-תקוה
102.0	105.4	8.6	7.5	9.6	7.0	12.5	9.4	ראשון לציון
122.6	135.0	4.4	7.2	7.9	8.2	11.2	10.5	רמת-גן
מחוזות*								
93.0	104.8	35.0	28.5	26.1	21.6	23.3	19.2	ירושלים
72.0	73.0	38.0	34.9	30.7	27.9	28.9	27.4	הצפון
97.9	94.8	23.7	22.9	16.8	17.2	16.6	17.2	חיפה
104.4	105.4	16.9	14.5	13.0	11.8	13.1	13.1	המרכז
119.2	115.8	17.8	18.8	12.7	13.6	12.8	13.0	תל אביב
81.6	81.3	24.6	24.9	20.1	21.4	20.0	22.5	הדרום
83.0	81.5	19.8	20.0	18.0	19.0	20.4	21.5	אזורי פיתוח*

* כולל יישובים בני 10,000 תושבים ומעלה בלבד.

**אחוז המשפחות שהכנסתן אינה גבוהה מהכנסה נתונה
(במונחי הכנסת קו העוני), בכלל האוכלוסייה ובקבוצות ספציפיות, 2000**

גובה ההכנסה כאחוז מהכנסת קו העוני								קבוצת האוכלוסייה
150	125	110	105	100	95	90	75	
34.8	25.8	20.9	19.3	17.6	15.4	12.8	7.0	סך כל האוכלוסייה
44.8	33.2	27.6	25.7	24.4	20.5	16.0	6.2	ראש משפחה קשיש
38.8	28.8	22.9	21.0	18.7	16.6	13.9	7.8	משפחות עם ילדים
32.9	23.3	17.8	16.2	14.4	13.0	10.9	6.4	3-1 ילדים
70.2	58.1	50.1	46.9	41.8	36.2	30.4	15.0	4 ילדים ויותר
24.9	16.6	12.0	10.6	9.0	7.5	6.1	2.8	ראש משפחה עובד
25.3	16.8	12.1	10.7	9.1	7.7	6.2	2.8	שכירים
22.2	15.0	11.5	9.9	8.6	6.4	5.5	3.2	עצמאים
81.2	73.6	67.6	65.2	62.4	58.9	52.8	36.9	לא עובד (בגיל העבודה)
41.8	28.4	22.3	20.3	18.7	15.9	12.6	6.4	עולים (משנת 1990)
71.7	60.4	51.3	47.3	42.9	38.6	32.9	18.1	לא-יהודים
51.9	36.6	29.0	27.1	25.1	22.9	18.3	9.2	חד-הוריות

השפעת תשלומי ההעברה והמיסים הישירים על אי השוויון בהתחלקות ההכנסות בכלל האוכלוסייה, 1999-2000

חלקו של כל עשירון בכלל ההכנסה (%)**						עשירון*
לאחר תשלומי העברה ומיסים		לאחר תשלומי העברה		לפני תשלומי העברה ומיסים		
2000	1999	2000	1999	2000	1999	
						תחתון
2.7	2.7	2.2	2.2	0.0	0.0	2
4.1	4.1	3.4	3.3	1.3	1.3	3
5.1	5.1	4.4	4.3	3.2	3.1	4
6.3	6.3	5.5	5.4	4.6	4.7	5
7.6	7.6	6.8	6.7	6.3	6.3	6
9.1	9.1	8.2	8.2	8.2	8.2	7
10.7	10.6	10.1	10.0	10.5	10.4	8
12.8	12.7	12.5	12.4	13.5	13.2	9
15.9	15.7	16.6	16.4	18.3	18.0	עליון
25.6	26.3	30.4	31.0	34.3	34.9	
						היחס בין הכנסת החמישון העליון לבין הכנסת החמישון התחתון
6.1	6.2	8.4	8.5	40.5	40.7	

* המשפחות בכל טור דורגו לפי רמת ההכנסה המתאימה לנפש תקנית. כל עשירון מונה 10% מן הנפשות באוכלוסייה.

**במונחים של הכנסה לנפש תקנית.

מדדי ג'יני לאי שוויון התחלקות ההכנסות באוכלוסייה, 1998-2000

אחוז הירידה הנובע מתשלומי העברה ומיסים	לאחר תשלומי העברה ומיסים ישירים	לאחר תשלומי העברה	לפני תשלומי העברה ומיסים ישירים	
---	---------------------------------------	-------------------------	---------------------------------------	--

כלל האוכלוסייה

31.2	0.350	0.411	0.509	2000
30.8	0.355	0.417	0.512	1999
31.5	0.347	0.408	0.507	1998

השינוי במדד (אחוזים)

-1.3	-1.4	-0.6	2000 לעומת 1999
0.9	0.7	0.5	2000 לעומת 1998

משקי בית של שכירים

26.8	0.321	0.385	0.439	2000
26.5	0.317	0.378	0.431	1999
26.7	0.317	0.377	0.432	1998

השינוי במדד (אחוזים)

1.5	1.9	2.0	2000 לעומת 1999
1.5	2.1	1.6	2000 לעומת 1998

* חישוב מדד ג'יני מתבסס על התצפיות הפרטניות, במונחים של הכנסה לנפש תקנית כאשר המשקל המיוחס לכל משפחה שווה למספר הנפשות בה.