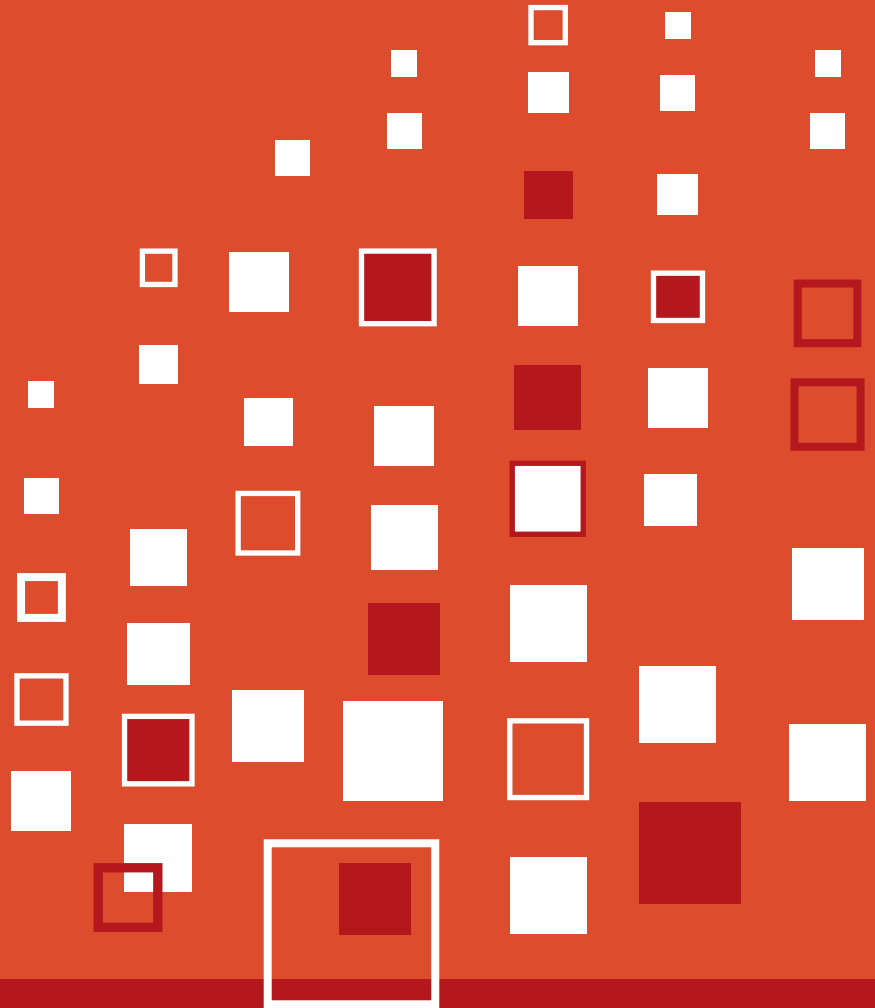




המוסד לביטוח לאומי
מינהל המחקר והתכנון
ירושלים, שבת התשע"ב, פברואר 2012



מקבלי דמי אבטלה בשנת 2011

אסתר טולידנו

סקרים תקופתיים 237



המוסד לביטוח לאומי
מינהל המחקר והתכנון

מקבלי דמי אבטלה בשנת 2011

אסתר טולידנו

סקרים תקופתיים 237

ירושלים, שבט תשע"ב, פברואר 2012

www.btl.gov.il

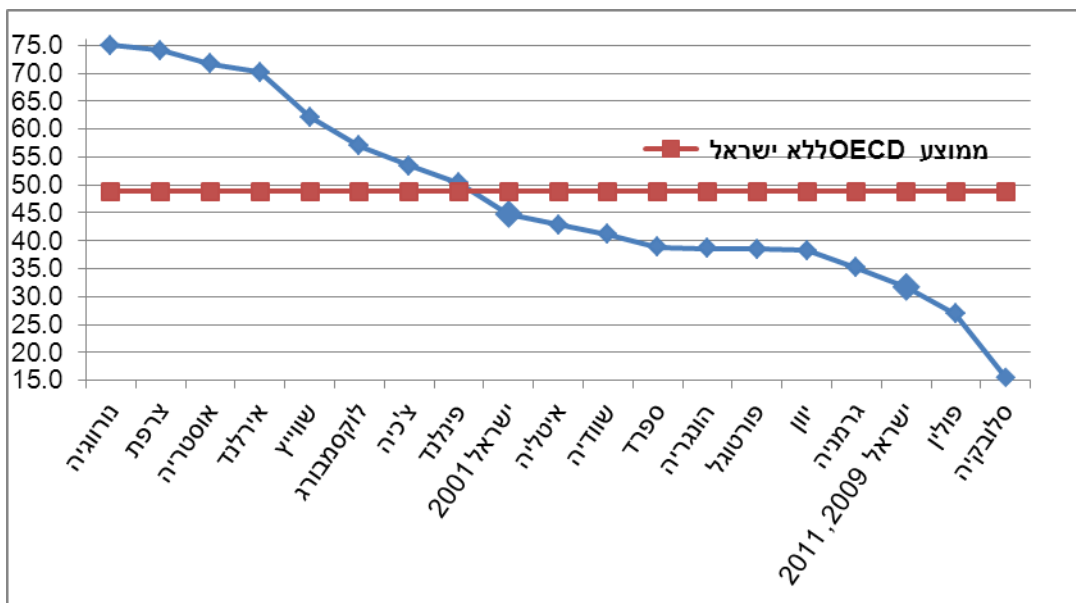
פתח דבר

מינהל המחקר והתכנון מציג חוברת זו בסדרת הפרסומים על מקבלי דמי אבטלה מהמוסד לביטוח לאומי.

בחוברת נתונים על מובטלים שקיבלו דמי אבטלה בשנת 2011 בהשוואה לשנים קודמות, תוך פירוט מאפיינים שונים, ביניהם מאפייני דמוגרפיה, מאפייני תעסוקה ומאפיינים אחרים.

פחות משליש מהבלתי מועסקים קיבלו דמי אבטלה ב-2011; שיעור זה נמוך, הן בהיבט היסטורי והן בהיבט של השוואה בינלאומית: בשנים שקדמו לשינויי חקיקה שהחמירו בתנאי זכאות לדמי אבטלה, 2002-2003, שיעור הזכאים היה גבוה יותר והגיע לכ-45% מהבלתי המועסקים ב-2001. בשנים האחרונות שיעור זה הגיע לשפל והוא בין הנמוכים ביותר בהשוואה למדינות החברות בארגון ה-OECD. במדינות בעלות מסורת של ביטחון סוציאלי משמעותי, כגון נורווגיה וצרפת, שיעור הזכאים מגיע ל-75% מכלל המובטלים.

מקבלי דמי אבטלה כאחוז מהבלתי מועסקים במדינות ה-OECD



את הפרסום הכינה אסתר טולידנו. תודות לחיה רבין אשר עזרה בהפקת הפרסום ולמיה עורב-הטל על העריכה הלשונית.

ד"ר דניאל גוטליב
סמנכ"ל מחקר ותכנון

ת מ צ י ת

בחוברת מוצגים נתונים על מובטלים שקיבלו דמי אבטלה בשנת 2011 בהשוואה לשנים קודמות ותוך פירוט מאפייני הדמוגרפיה ומאפייני התעסוקה של המקבלים. עוד מוצגים בחוברת כמה אפיונים של האבטלה.

על פי הנתונים, שיעור האבטלה במשק ירד מ-6.6% ב-2010 ל-5.7% ב-2011, וזו ירידה של כ-14%. במספר מקבלי דמי אבטלה היתה ירידה בולטת פחות – של 2%. כתוצאה מהפער בשיעור הירידה, אחוז מקבלי דמי אבטלה מתוך כלל הבלתי מועסקים עלה מ-28% ל-32%.

בסך הכול שולמו דמי אבטלה בסכום של 2.5 מיליארד ₪ שהם כרבע מסך דמי ביטוח שנגבו לענף זה.

מקור הנתונים לדוח הוא קובץ תביעות לדמי אבטלה שאושרו. תביעות אלה כוללות פרטים על התשלומים, על מאפייני דמוגרפיה וכן על היסטוריית התעסוקה של התובעים.

תוכן העניינים

עמוד

1	המגמות העיקריות בשנת 2011
3	מקבלי דמי אבטלה – מאפיינים חברתיים, דמוגרפיים וכלכליים
9	מקבלי דמי אבטלה שקיבלו גמלה מהשירות להבטחת הכנסה

נספח לוחות

13	תביעות לדמי אבטלה, 2011-2000	1
14	סך התשלומים וסך דמי ביטוח לדמי אבטלה, 2011-2000	2
15	מקבלי דמי אבטלה לפי שנת אבטלה, 2011-2000	3
16	מקבלי דמי אבטלה שהיו מועסקים, לפי מין וסוג מובטל, ממוצע חודשי, 2011-2000	4
17	מקבלי דמי אבטלה שהיו מועסקים, לפי מין ומספר שנות לימוד, ממוצע חודשי, 2011-2000	5
18	מקבלי דמי אבטלה שהיו מועסקים, לפי מין ובית ספר אחרון, ממוצע חודשי, 2011-2000	6
18	מקבלי דמי אבטלה שהיו מועסקים, לפי מין ומספר שנות עבודה כולל, ממוצע חודשי,	7
19	2011-2000	8
19	מקבלי דמי אבטלה שהיו מועסקים, לפי מין, מספר שנות עבודה ומקום העבודה האחרון,	8
20	ממוצע חודשי, 2011-2000	9
20	מקבלי דמי אבטלה שהיו מועסקים, לפי הכשרה מקצועית, מין וסוג לשכת התעסוקה,	9
21	ממוצע חודשי, 2011	10
22	מקבלי דמי אבטלה שהיו מועסקים, לפי סניף, ממוצע חודשי, 2011	11
23	מקבלי דמי אבטלה שהיו מועסקים, לפי גיל, מין וסוג מובטל, ממוצע חודשי, 2011	12
25	מקבלי דמי אבטלה שהיו מועסקים, לפי סוג המשפחה, מין וסוג מובטל, ממוצע חודשי, 2011	13
25	מקבלי דמי אבטלה שהיו מועסקים, לפי מספר הילדים, ממוצע חודשי, 2011	14
26	מקבלי דמי אבטלה שהיו מועסקים, לפי גובה דמי האבטלה ליום, מין וסוג מובטל, ממוצע חודשי, 2011-2000	15
28	מקבלי דמי אבטלה שהיו מועסקים, לפי גובה דמי האבטלה, גיל ומין, ממוצע חודשי, 2011	16
29	מקבלי דמי אבטלה שהיו מועסקים, לפי גובה דמי האבטלה ליום וסניף, ממוצע חודשי, 2011	17.1
30	מקבלי דמי אבטלה שהיו מועסקים, לפי תקופת התשלום המרבית, מין וסוג מובטל, 2011	17.2
30	מקבלי דמי אבטלה שהיו מועסקים, לפי תקופת התשלום המרבית, מין וסוג מובטל, ממוצע חודשי, 2011	18.1
31	מקבלי דמי אבטלה שונים בשנה שהיו מועסקים, לפי תקופת התשלום המרבית וגיל, 2011	18.2
31	מקבלי דמי אבטלה שהיו מועסקים, לפי תקופת התשלום המרבית וגיל, ממוצע חודשי, 2011	19
32	מקבלי דמי אבטלה שהיו מועסקים ושסיימו את שנת זכאותם, לפי שנת הסיום ועומק האבטלה, 2011-2000	20
32	מקבלי דמי אבטלה מחפשי עבודה שסיימו את שנת זכאותם ב-2011, לפי עומק האבטלה והתקופה המרבית	21
33	מקבלי דמי אבטלה מחפשי עבודה שהיו מועסקים וסיימו את שנת זכאותם ב-2011, לפי עומק האבטלה וסוג לשכת התעסוקה	21
34	מקבלי דמי אבטלה מחפשי עבודה שהיו מועסקים וסיימו את שנת זכאותם ב-2011, לפי עומק האבטלה וסוג לשכת התעסוקה	21

עמוד

22	מקבלי דמי אבטלה מחפשי עבודה שהיו מועסקים וסיימו את שנת זכאותם ב-2011, לפי
34	עומק האבטלה ומספר שנות הלימוד
23	מקבלי דמי אבטלה מחפשי עבודה שהיו מועסקים וסיימו את שנת זכאותם ב-2011, לפי
34	עומק האבטלה ומין
24	מקבלי דמי אבטלה מחפשי עבודה שהיו מועסקים וסיימו את שנת זכאותם ב-2011, לפי
35	עומק האבטלה וסניף
25	מקבלי דמי אבטלה מחפשי עבודה שהיו מועסקים וסיימו את שנת זכאותם ב-2011, לפי
36	עומק האבטלה וגיל
26	מקבלי דמי אבטלה מחפשי עבודה שהיו מועסקים וסיימו את שנת זכאותם ב-2011, לפי
37	עומק האבטלה וגובה השכר ערב האבטלה
27	מקבלי דמי אבטלה מחפשי עבודה שהיו מועסקים וסיימו את שנת זכאותם ב-2011, לפי
37	עומק האבטלה וגובה דמי האבטלה ליום
38	מקבלי דמי אבטלה לפי צורת יישוב, ממוצע חודשי, 2011
39	מקבלי דמי אבטלה לפי מועצות אזריות, ממוצע חודשי, 2011
41	מקבלי דמי אבטלה לפי מחוז ונפה, ממוצע חודשי, 2011
42	מקבלי דמי אבטלה לפי יישוב, ממוצע חודשי, 2011

המגמות העיקריות בשנת 2011

המחצית הראשונה של שנת 2011 הצטיינה בירידה בשיעור הבלתי מועסקים: מ-6.5% (בניכוי גורמים עונתיים) בסוף שנת 2010 ל-6% ברבעון הראשון של 2011 ול-5.5% ברבעון השני. הירידה בשיעור האבטלה היתה מלווה בירידה באחוז כוח העבודה האזרחי מהאוכלוסייה. משמעות הדבר שחלק מהמובטלים התייאשו מלמצוא עבודה ויצאו מכוח העבודה. במחצית השנייה נבלמה מגמת הירידה ושיעור האבטלה התייצב ל-5.5%. גם אחוז כוח העבודה נשאר ללא שינוי. בסך הכול היה שיעור האבטלה הממוצע בשנת 2011 5.7% לעומת 6.6% ב-2010 – ירידה של כ-14%.

גם במספר מקבלי דמי אבטלה, היתה ירידה במחצית הראשונה של שנת 2011 לעומת המחצית השנייה של 2010, אך במחצית השנייה היתה עלייה שביטלה את הירידה הקודמת. בסך הכול, בשנת 2011 נרשמה ירידה של כ-2% במספר המובטלים שקיבלו דמי אבטלה, בממוצע לחדש, לעומת שנת 2010.

הירידה במספר מקבלי דמי אבטלה ב-2011 היתה מתונה יותר מהירידה של הבלתי מועסקים, ועל כן שיעור מקבלי דמי האבטלה מסך הבלתי מועסקים עלה מ-28.1% ל-31.5%.

לוח א' מציג את מספר מקבלי דמי אבטלה ושיעורם מתוך הבלתי מועסקים במהלך שנים 2010-2011, ולוח ב' מציג אותם נתונים לאורך השנים.

לוח א': בלתי מועסקים ומקבלי דמי אבטלה (ממוצע חודשי), 2010-2011

תקופה	מקבלי דמי אבטלה	שיעור אבטלה	בלתי מועסקים	אחוז מקבלי דמי אבטלה מהבלתי מועסקים
שנת 2010				
רבעון 1	61,101	7.0	214,000	28.6
רבעון 2	56,835	5.9	184,000	30.9
רבעון 3	59,900	7.2	229,000	26.2
רבעון 4	56,699	6.5	208,000	27.3
שנת 2011				
רבעון 1	57,554	5.7	179,000	32.2
רבעון 2	54,852	5.2	167,000	32.8
רבעון 3	60,363	6.1	197,000	30.6
רבעון 4	54,825	*6.0	*187,000	30.3

* אומדן.

לוח ב': בלתי מועסקים ומקבלי דמי אבטלה, ממוצעים חודשיים, 2011-1990

מקבלי דמי אבטלה		בלתי מועסקים		שנה
אחוז מהבלתי מועסקים	מספרים מוחלטים	אחוז מכוח העבודה האזרחי	מספרים מוחלטים (אלפים)	
32.0	50,624	9.6	158.0	1990
29.8	55,811	10.6	187.2	1991
35.9	74,568	11.2	207.6	1992
34.3	66,910	10.0	195.0	1993
36.5	57,924	7.8	158.5	1994
42.4	61,548	6.9	145.0	1995
47.1	67,908	6.7	144.1	1996
50.9	86,452	7.7	169.8	1997
49.2	95,926	8.6	195.0	1998
46.1	96,060	8.9	208.5	1999
43.3	92,596	8.8	213.8	2000
44.8	104,707	9.4	233.9	2001
37.0	97,052	10.3	262.4	2002
25.2	70,450	10.7	279.7	2003
21.0	58,350	10.4	277.7	2004
23.9	58,830	9.0	246.4	2005
23.7	55,941	8.4	236.0	2006
23.5	49,817	7.3	211.8	2007
26.7	48,045	6.1	180.0	2008
31.5	73,025	7.5	231.8	2009
28.1	58,634	6.6	208.9	2010
31.5	57,354	5.7	182.0	*2011

* מספר הבלתי מועסקים הוא אומדן על פי שלושת הרבעונים הראשונים.

מקבלי דמי אבטלה – מאפיינים חברתיים, דמוגרפיים וכלכליים

כללי

בשנת 2011, כ-78,500 מובטלים שונים קיבלו דמי אבטלה לפחות בחודש אחד במהלך השנה, שהם כ-57,400 בממוצע לחודש. לאחר שינוי חקיקה ב-2007, שחייב את החיילים המשוחררים לצבור תקופת אכשרה כדי להיות זכאים בדמי אבטלה, כל המובטלים שקיבלו דמי אבטלה ב-2011 היו מועסקים לפני אבטלתם. מספר החיילים שקיבלו דמי אבטלה כמעט התאפס; הם לא הצליחו לצבור תקופת אכשרה המזכה בדמי אבטלה למרות שהם מחויבים בתקופה של שישה חודשים בלבד מתוך 12 חודשים מיום שחרורם (מובטל שאינו חייל חייב בתקופת אכשרה של 12 חודשים מתוך 18 החודשים שקדמו לאבטלתו).

חיילים משוחררים בביטוח אבטלה

כאמור, מספר החיילים המשוחררים שקיבלו דמי אבטלה כמעט התאפס ב-2010 – רק 22 חיילים משוחררים קיבלו דמי אבטלה. במספר החיילים שקיבלו מענק בגין תעסוקה בעבודה מועדפת חלה עלייה של כ-8%, ומספרם הסתכם בכ-15,000.

לוח ג': מספר המענקים בגין עבודה נדרשת ומספר החיילים המשוחררים שקיבלו דמי אבטלה,

2011-1995

שנה	מספר המענקים בגין עבודה נדרשת		מספר החיילים המשוחררים שקיבלו דמי אבטלה	
	מספרים מוחלטים	אחוז שינוי	מספרים מוחלטים	אחוז שינוי
1995	12,486	--	16,348	--
1996	13,027	4.3	15,315	-6.3
1997	15,418	18.4	18,519	20.9
1998	16,736	8.5	18,651	0.7
1999	17,806	6.4	16,934	-9.2
2000	18,615	4.5	16,872	0.4
2001	14,630	-21.4	19,776	17.2
2002	10,701	-26.9	25,325	28.1
2003	9,707	-9.3	27,607	9.0
2004	13,773	41.9	24,306	-12.0
2005	12,570	8.7-	29,280	20.5
2006	11,747	6.5-	29,901	2.6
2007	11,658	-0.8	17,253	-42.3
2008	12,755	9.4	965	-94.4
2009	12,234	-4.1	40	-95.9
2010	13,765	12.5	26	-35.0
2011	14,811	7.6	22	-15.4

התפלגות לפי סוגי העבודה המזכה במענק מצביעה על עלייה בתעשייה ובבנייה ועלייה מזערית בסיעוד, ירידה במלונאות והתייצבות בחקלאות ובתחנות דלק.

לוח ד': מענקים בגין עבודה מועדפת, 2010-2011

ענף	2010	2011	אחוז שינוי
מספרים מוחלטים			
סך הכול	13,765	14,836	7.8
תעשייה	5,908	6,975	18.1
מלונאות	2,836	2,690	5.1-
תחנות דלק	2,710	2,733	0.8
חקלאות	1,409	1,411	0.1
בנייה	813	917	12.8
סיעוד	89	110	25.0
אחוזים			
סך הכול	100.0	100.0	
תעשייה	42.9	47.0	
מלונאות	20.6	18.1	
תחנות דלק	19.7	18.4	
חקלאות	10.2	9.5	
בנייה	5.9	6.2	
סיעוד	0.6	0.7	

מקבלי דמי אבטלה שהיו מועסקים בכוח העבודה

בשנת 2011 היתה ירידה קלה של כ-2% במספר מקבלי דמי אבטלה שהיו מועסקים, לעומת שנת 2010, והיא באה לאחר ירידה חדה של כ-20% ב-2010 ועלייה של יותר מ-50% ב-2009. בשיעור הבלתי מועסקים, השינויים היו פחות בולטים בשנתיים הראשונות - עלייה של 23% ב-2009 וירידה של 10% בלבד ב-2010. בשנת 2011 הירידה בשיעור האבטלה היתה בולטת יותר - כ-14%, לעומת ירידה של 2% במקבלי דמי אבטלה. כתוצאה מהבדלים אלה, אחוז מקבלי דמי אבטלה מהבלתי מועסקים עלה מ-26.7% ב-2008 ל-31.8% ב-2009 ולאחר מכן ירד ל-27.4% ב-2010.

העלייה במספר מקבלי דמי האבטלה מעבר לגידול בשיעור האבטלה ב-2009 והירידה במספר מקבלי דמי האבטלה מעבר לירידה בשיעור אבטלה ב-2010 נובעות מהסכם שנחתם עם הממשלה. הסכם זה נחתם בעקבות המשבר הכלכלי שפרץ בסוף שנת 2008, שהיה מלווה בעלייה בשיעור האבטלה, יותר מ-7.5%. על פי ההסכם, מובטל בן 25 ויותר, שפוטרו מעבודתו וצבר תקופת עבודה של 9 חודשים ב-18 החודשים שקדמו לאבטלתו (במקום 12 מתוך 18 חודשים, לפי חוק), זכאי לגמלה בגובה דמי אבטלה המגיעים לו לולא היה זכאי לדמי אבטלה, ולמשך תקופה שאינה עולה על מחצית התקופה המרבית לתשלום דמי אבטלה. הפעלת

הסכם זה החלה ביוני 2009 ופגה בסוף פברואר 2010 עם פרסום שיעור אבטלה שלא עבר את סף 7.5%, כתנאי להסכם.

ההבדל באחוז הירידה ב-2011 בין שיעור האבטלה לבין מקבלי דמי אבטלה היא כנראה כתוצאה מכך שחלק מהמובטלים שהתייגשו מלמצוא עבודה ואינם נמנים עוד עם הבלתי מועסקים, קיבלו דמי אבטלה. לכן הירידה במספר הבלתי מועסקים בולטת יותר מזו של מקבלי דמי אבטלה.

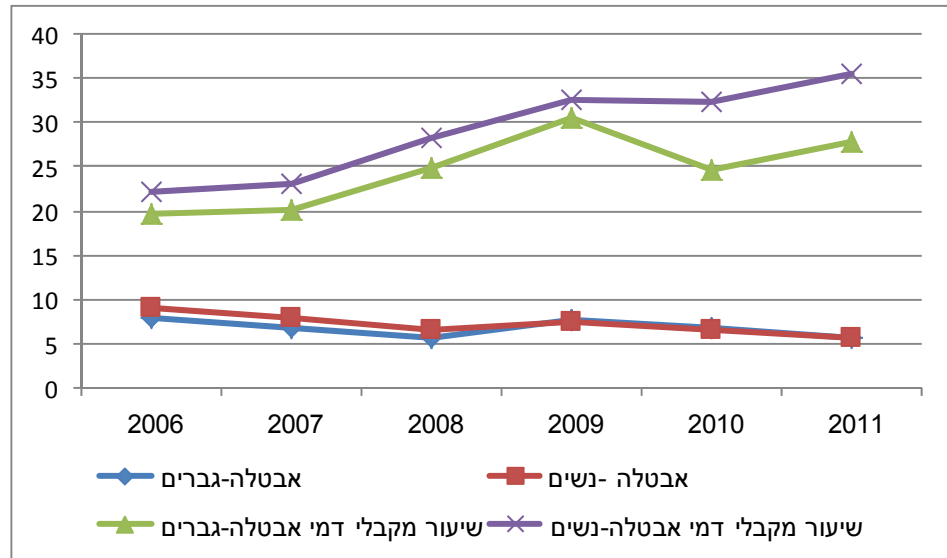
התפלגות מקבלי דמי אבטלה ב-2011 לפי מין מצביעה על ירידה בקרב הגברים - 3% - ויציבות אצל הנשים. גם בשיעור הבלתי מועסקים, הירידה בולטת יותר אצל גברים - 18% לעומת 12% בקרב הנשים הבלתי מועסקות. כתוצאה מהבדלים אלה, שיעור הנשים מתוך הבלתי מועסקות שקיבלו דמי אבטלה גבוה יותר - 36% לעומת 28% אצל הגברים.

יש לציין כי מאז ומעולם שיעור האבטלה בקרב הנשים היה גבוה משיעור האבטלה בקרב הגברים. בשנתיים שקדמו ל-2011, בתקופת המיתון האחרון, חל מפנה ושיעור הגברים היה גבוה יותר. בחודשים האחרונים של שנת 2011 שיעור האבטלה של נשים עלה שוב על שיעור האבטלה של הגברים, אם כי ההבדלים מזעריים.

לוח ה': בלתי מועסקים ומקבלי דמי אבטלה, לפי מין, 2006-2011

שיעור מקבלי דמי אבטלה מהבלתי מועסקים	מקבלי דמי אבטלה	בלתי מועסקים		שנה
		מספרים מוחלטים	שיעור אבטלה	
סך הכול				
20.9	49,294	236,100	8.4	2006
21.7	45,936	211,800	7.3	2007
26.5	47,871	180,400	6.1	2008
31.5	73,016	231,800	7.5	2009
28.1	58,629	209,000	6.6	2010
31.5	57,349	182,000	5.7	2011
גברים				
19.7	23,356	118,500	7.9	2006
20.2	21,203	104,800	6.8	2007
24.9	22,604	90,800	5.7	2008
30.6	37,590	122,700	7.6	2009
24.6	27,991	114,000	6.8	2010
27.9	26,882	96,500	5.6	2011
נשים				
22.1	25,938	117,600	9.0	2006
23.1	24,733	107,000	7.9	2007
28.2	25,267	89,600	6.5	2008
32.5	35,426	109,100	7.5	2009
32.3	30,638	95,000	6.5	2010
35.6	30,467	85,500	5.7	2011

שיעור האבטלה ושיעור מקבלי דמי אבטלה מהבלתי מועסקים, לפי מין, 2006-2011



התפלגות לפי גיל ב-2011 מצביעה על ביטול העלייה הקלה בשיעור הצעירים בכלל מקבלי דמי אבטלה שהסתמנה בשנת 2010 לעומת 2009. עלייה זו היתה חד פעמית נבעה מהוראת שעה שהחלה בדצמבר 2009 והסתיימה בסוף 2010, שלפיה הוארכה התקופה המרבית לתשלום דמי אבטלה לצעירים עד גיל 35: למובטלים עד גיל 25 נוספו 15 יום על 50 הימים שהיו זכאים להם לפני כן, למובטלים בני 25-28 נוספו 30 יום על 67 הימים, ולמובטלים בני 28-35 נוספו 25 ימים לתקופה המרבית של 100 ימים.

שיעור מקבלי דמי אבטלה מסך הבלתי מועסקים נמוך יחסית אצל הצעירים בהשוואה למבוגרים יותר. הסיבות להבדלים אלה נעוצות בעובדה שלצעירים קשה יותר לצבור תקופת אכשרה כפי שנקבעה בחוק. כמו כן תקופת התשלום המרבית של הצעירים נמוכה מזו של המבוגרים הזכאים ל-138 או 175 יום. גם גובה התשלום ביחס לשכר של המובטל הצעיר נמוך ב-25% בהשוואה למובטלים המבוגרים יותר, כלומר חוק ביטוח אבטלה מחמיר יותר בזכאותם של הצעירים.

דמי אבטלה

דמי אבטלה מחושבים לפי שכרו של התובע לפני אבטלתו ולפי השכר הממוצע במשק. בשנת 2007, במסגרת חוק ההסדרים, הופחתו בכ-25% דמי אבטלה של המובטלים שטרם מלאו להם 28 שנים.

לוח ו': נוסחת חישוב דמי אבטלה

מי שטרם מלאו לו 28 שנים	מי שמלאו לו 28 שנים*	חלקו מהשכר של המובטל
60%	80%	חלק השכר שעד מחצית השכר הממוצע
40%	50%	חלק השכר שמעל מחצית השכר הממוצע ועד 3/4 ממנו
35%	45%	חלק השכר שמעל 3/4 ועד מלוא השכר הממוצע
25%	30%	חלק השכר השווה לשכר הממוצע ועד לשכר המרבי

* עד פברואר 2007, חישוב זה התאים לכל המובטלים ללא קשר לגילם.

בשנת 2011 לא חלו שינויים בגובה דמי האבטלה ממוצעים כאחוז מהשכר הממוצע, לעומת שנת 2010. בשנים אלה, יחד עם הירידה בשיעור האבטלה לעומת 2009, היתה ירידה קלה בגובה דמי אבטלה ממוצעים כאחוז מהשכר הממוצע במשק: דמי האבטלה ממוצעים ירדו משיא של עשר השנים האחרונות – 52.9% מהשכר הממוצע במשק ב-2009 לעומת 51% בשנים 2010-2011. הסיבה לעלייה בגובה התשלום בעת משבר כלכלי היא ריבוי פיטורים גם של עובדים בעלי שכר גבוה.

כצפוי, דמי האבטלה הממוצעים לאישה היו נמוכים מאלה של הגברים, ב-20%.

גם לאקדמאים דמי אבטלה ממוצעים הגבוהים ב-25% מהמובטלים האחרים. מי שהיו בהכשרה מקצועית קיבלו דמי אבטלה נמוכים במיוחד, עקב תיקון חוק שהחל ביולי 2002, שבמסגרתו מנוכים מדמי האבטלה של הלומד בהכשרה מקצועית 30% מהגמלה. בקבוצה זו דמי אבטלה ממוצעים היוו קרוב ל-40% מהשכר הממוצע במשק.

בסך הכול שולמו בשנת 2011 כ-2,500 מיליון ש"ח, קירוב מאוד לסכום ששולם ב-2010. סך התקבולים מהגבייה לענף זה הסתכם ב-676 מיליון ש"ח שהם כרבע מהתשלומים. הגירעון השוטף של כ-1,823 מיליון ש"ח כוסה באמצעות הרזרבות שהצטברו בענף ילדים.

עומק האבטלה

עומק האבטלה (משך תשלום דמי האבטלה) מוגדר כמספר הימים שבעבורם קיבל המובטל דמי אבטלה בשנת זכאותו. בנתונים על עומק האבטלה לשנה נדונה נכללו מובטלים שסיימו את שנת אבטלתם במהלך שנה זו, כלומר החלו את אבטלתם בשנה שקדמה לשנה הנדונה.

זכור, על פי חוק ביטוח אבטלה, מובטל זכאי לתשלום דמי אבטלה בעבור תקופה מרבית של 50 (ב-2010 היתה 65 יום) או 67 (97 יום, לפי הוראת שעה) או 100 (125 יום, לפי הוראת שעה) או 138 או 175 יום, בהתאם לגילו ולמספר התלויים בו, והוא יכול למצות את מספר הימים האלה במשך שנה ממועד תחילת אבטלתו. חייל משוחרר זכאי לתקופה מרבית של 70 יום.

בשנת 2011 עומק האבטלה הממוצע עלה מ-103 יום ב-2010 ל-108. הסיבה לעלייה אינה בהכרח עלייה במשך חיפוש העבודה: בשנת 2011 עומק אבטלה התייחס למובטלים שסיימו את שנת אבטלתם בשנה

הנדונה, כלומר החלו את זכאותם ב-2010 שבמהלכה התקופה המרבית לתשלום היתה ארוכה יותר בקרב הצעירים. יתכן שלא חל שינוי במשך חיפוש עבודה אבל תקופת אבטלה שבעבורה הם קיבלו תשלום היתה ארוכה ב-5 ימים לעומת שנת 2010.

הנתונים על שיעור הממצים את התקופה המרבית ועל שיעורי המיצוי של תקופת התשלום ביחס לתקופת הזכאות האפשרית על פי החוק משקפים את המצוקה של הקבוצות החלשות בשוק העבודה:

- המבוגרים, שלמרות זכאותם לתקופת תשלום ארוכה יחסית (175 יום) סובלים מסיכויים נמוכים להשתלב בשוק העבודה.
- הצעירים ביותר – עד גיל 28, שאינם מספיקים להשתלב במהלך התקופה הקצרה שבעבורה משולמים דמי אבטלה (50 או 67 יום בהתאם לגיל).
- הנשים, שסיכוייהן להשתלב בשוק העבודה נמוכים מול סיכוייהם של הגברים.
- בעלי שכר נמוך, שהם בדרך כלל בעלי השכלה נמוכה.

יש לציין כי תמונה זו משתקפת הן בתקופת שבה המשק יציב והן בתקופה שבה האבטלה גבוהה, כאשר במצב האחרון מצוקתן של האוכלוסיות החלשות חמורה יותר.

מקבלי דמי אבטלה שקיבלו גמלה מהשירות להבטחת הכנסה

מובטל שמיצה את מלוא זכאותו לדמי אבטלה, ולשירות התעסוקה אין עבודה כלשהי להציע לו או שהוצעה לו עבודה בשכר נמוך, רשאי לפנות לשירות להבטחת הכנסה.

כדי לאמוד את שיעור המובטלים שקיבלו דמי אבטלה וגמלת הבטחת הכנסה לאחר מכן, הפגשנו קובץ של מובטלים שמיצו את מלוא זכאותם לדמי אבטלה בחודשים ינואר-יוני 2011, עם קובץ מקבלי הבטחת הכנסה של שנת 2011. כלומר לאחר סיום קבלת דמי אבטלה היו להם 6 חודשים לפחות כדי להגיש תביעה לגמלה להבטחת הכנסה.

28,880 מקבלי דמי אבטלה מיצו את מלוא זכאותם במחצית הראשונה של שנת 2011. רק 1,937 שהם 6.7% מסך הממציים את התקופה מרבית, קיבלו גמלה להבטחת הכנסה. אחוז מקבלי דמי מסך מקבלי דמי אבטלה שמיצו את תקופה המרבית הוא פחות מ-5% אצל הצעירים עד גיל 35, 6.6% בגילאים 35-44 ו-8% אצל המבוגרים.

לוח ז': מקבלי דמי אבטלה שמיצו את התקופה המרבית במחצית הראשונה של 2011 וקיבלו גמלה להבטחת הכנסה,

התקופה המרבית (בימים)	מספר מקבלי הבטחת הכנסה	אחוז מסך מקבלי דמי אבטלה שמיצו תקופה מרבית
סך הכול	1,937	6.7
65, 50	152	5.9
97,67	123	5.0
70	5	6.1
125, 100	218	4.4
138	371	6.6
175	1,068	8.1

נספח לוחות

לוח 1: תביעות לדמי אבטלה, ¹2011-2000

אישורי המשך		תביעות חדשות		סך הכול (מספרים מוחלטים)	שנה
אחוז מסך הכול	מספרים מוחלטים	אחוז מסך הכול	מספרים מוחלטים		
83.8	1,061,978	16.2	205,304	1,267,282	2000
82.7	1,160,291	17.3	242,341	1,402,632	2001
84.9	1,204,224	15.1	214,907	1,419,131	2002
83.2	856,259	16.8	172,507	1,028,766	2003
81.4	734,553	18.6	168,309	902,862	2004
80.4	690,784	19.6	168,343	859,127	2005
79.3	659,363	20.7	171,975	831,338	2006
79.0	595,748	21.0	158,139	753,887	2007
77.8	557,904	22.2	159,368	717,272	2008
79.9	850,068	20.1	213,838	1,063,906	2009
80.7	734,454	19.3	175,528	909,982	2010
79.4	684,954	20.6	177,471	862,425	2011
81.9	194,524	18.1	42,971	237,495	III-I 2010
82.6	187,366	17.4	39,545	226,911	VI-IV
79.1	174,644	20.9	46,013	220,657	IX-VII
79.1	177,920	20.9	46,999	224,919	XII-X
80.3	171,366	19.7	42,006	213,372	III-I 2011
82.3	170,737	17.7	36,755	207,492	VI-IV
76.6	173,629	23.4	53,000	226,629	IX-VII
78.7	169,222	21.3	45,710	214,932	XII-X

(1) לפי חודש הגשת התביעה.

לוח 2: סך התשלומים וסך דמי הביטוח לדמי אבטלה, 2011-2000 (במיליוני ש"ח)

שנה	סך התשלומים	דמי ביטוח שנגבו	גבייה כאחוז מהתשלומים
2000	2,959	455	15.4
2001	3,512	471	13.4
2002	3,524	456	12.9
2003	2,410	431	17.9
2004	2,118	423	20.0
2005	1,993	447	22.4
2006	1,957	440	22.5
2007	1,757	483	27.5
2008	1,840	526	28.6
2009	3,028	536	17.7
2010	2,534	595	23.5
2011	2,499	676	27.1

לוח 3: מקבלי דמי אבטלה לפי שנת אבטלה, 2011-2000

חיילים משוחררים		מקבלי דמי אבטלה שהיו מועסקים בכוח העבודה		סך הכול		שנה
אחוז שינוי לעומת תקופה קודמת	מספרים מוחלטים	אחוז שינוי לעומת תקופה קודמת	מספרים מוחלטים	אחוז שינוי לעומת תקופה קודמת	מספרים מוחלטים	

סך הכול

-0.4	16,872	1.7	247,726	1.6	264,598	2000
17.2	19,776	13.1	280,120	13.3	299,896	2001
28.1	25,325	-10.0	252,093	-7.5	277,418	2002
9.0	27,607	-27.3	183,350	-24.0	210,957	2003
-12.0	24,306	-11.7	161,940	-11.7	186,246	2004
19.9	29,154	-0.8	160,658	1.9	189,812	2005
2.6	29,901	-4.4	153,538	-3.4	183,439	2006
-42.3	17,253	-5.2	145,506	-11.3	162,759	2007
-94.4	965	6.9	155,485	-3.9	156,450	2008
-95.9	40	40.3	218,134	39.5	218,174	2009
-35.0	26	-16.5	182,039	-16.6	182,065	2010
-15.4	22	-1.9	178,525	-1.9	178,547	2011

ממוצע חודשי

-2.8	4,487	-3.6	88,109	-3.6	92,596	2000
11.5	5,004	13.2	99,703	13.1	104,707	2001
23.4	6,177	-8.9	90,875	-7.3	97,052	2002
13.3	7,000	-30.2	63,450	-27.4	70,450	2003
-21.5	5,498	-16.7	52,852	-17.2	58,350	2004
18.2	6,496	-1.0	52,334	0.8	58,830	2005
2.3	6,647	-5.8	49,294	-4.9	55,941	2006
-41.6	3,881	-6.8	45,936	-10.9	49,817	2007
-95.5	174	4.2	47,871	-3.6	48,045	2008
-94.8	9	52.5	73,016	52.0	73,025	2009
-97.1	5	22.5	58,629	-19.7	58,634	2010
0.0	5	-2.2	57,349	-2.2	57,354	2011

לוח 4: מקבלי דמי אבטלה שהיו מועסקים, לפי מין וסוג מובטל, ממוצע חודשי, 2000-2011

סוג מובטל (אחוזים)			סך הכול	שנה
בהכשרה מקצועית	מבוגרים	אקדמאים		
סך הכול				
12.9	71.7	15.4	88,109	2000
13.3	68.7	18.0	90,875	2001
14.4	66.8	18.8	90,875	2002
6.7	70.6	22.7	63,450	2003
1.3	74.2	24.5	52,852	2004
1.1	74.2	24.7	52,334	2005
1.2	73.0	25.8	49,294	2006
0.9	72.6	26.5	45,936	2007
0.8	71.1	28.1	47,871	2008
0.7	70.4	28.9	73,016	2009
0.6	71.2	28.2	58,629	2010
0.8	70.9	28.3	57,349	2011
גברים				
12.8	72.4	14.8	45,836	2000
15.4	68.5	16.1	50,549	2001
17.6	66.5	15.9	46,131	2002
7.4	71.2	21.4	31,876	2003
1.6	76.5	21.9	26,323	2004
1.4	77.1	21.5	25,329	2005
1.6	76.3	22.1	23,356	2006
1.3	75.5	23.2	21,203	2007
1.1	73.8	25.1	22,604	2008
0.9	72.9	26.2	37,590	2009
0.7	74.3	25.0	27,991	2010
1.2	73.8	25.0	26,882	2011
נשים				
10.9	70.9	18.2	42,273	2000
11.2	68.9	19.9	49,154	2001
12.8	67.0	20.2	44,744	2002
6.0	69.9	24.2	31,574	2003
1.0	71.9	27.1	26,529	2004
0.7	71.5	27.8	27,005	2005
0.8	70.1	29.1	25,938	2006
0.9	72.6	26.5	24,733	2007
0.6	68.7	30.7	25,267	2008
0.5	67.7	31.8	35,426	2009
0.5	68.4	31.1	30,638	2010
0.5	68.3	31.2	30,467	2011

לוח 5: מקבלי דמי אבטלה שהיו מועסקים, לפי מין ומספר שנות לימוד,

ממוצע חודשי, 2011-2000

מספר שנות לימוד ממוצע למובטל	מספר שנות לימוד			סך הכול	שנה
	13+	12-9	עד 8		
סך הכול					
12.2	31.5	56.3	12.1	88,109	2000
12.2	34.0	54.6	11.3	90,875	2002
12.4	36.9	53.0	10.1	63,450	2003
12.5	37.2	53.2	9.6	52,852	2004
12.5	36.8	53.7	9.5	52,334	2005
12.7	37.8	54.0	8.3	49,294	2006
12.7	38.2	54.0	7.8	45,936	2007
12.8	39.7	52.8	7.5	47,871	2008
12.9	40.8	52.2	7.0	73,016	2009
12.9	39.9	53.4	6.7	58,629	2010
12.9	40.0	53.4	6.6	57,349	2011
גברים					
11.8	27.6	56.5	15.9	45,836	2000
11.8	29.8	55.5	14.7	50,549	2001
11.9	32.1	53.8	14.1	46,131	2002
12.2	35.0	52.2	12.8	31,876	2003
12.2	33.9	53.5	12.7	26,323	2004
12.2	32.7	54.7	12.6	25,329	2005
12.3	33.1	55.4	11.5	23,356	2006
12.3	33.9	55.1	11.0	21,203	2007
12.5	36.0	53.7	10.3	22,604	2008
12.6	37.3	53.4	9.3	37,590	2009
12.5	36.0	55.0	9.0	27,991	2010
12.6	35.6	55.5	8.9	26,882	2011
נשים					
12.6	35.8	56.2	8.0	42,273	2000
12.4	35.7	55.7	8.6	49,154	2001
12.4	36.0	55.5	8.6	44,744	2002
12.6	41.9	50.7	7.4	31,574	2003
12.8	40.5	52.9	6.6	26,529	2004
12.9	40.7	52.7	6.6	27,005	2005
13.0	41.9	52.6	5.5	25,938	2006
13.0	41.8	53.0	5.2	24,733	2007
13.1	43.0	52.0	5.0	25,267	2008
13.2	44.5	51.0	4.5	35,426	2009
13.2	43.5	52.0	4.5	35,426	2010
13.2	43.9	51.6	4.5	30,467	2011

לוח 6: מקבלי דמי אבטלה שהיו מועסקים, לפי מין ובית ספר אחרון

ממוצע חודשי, 2011-2000

שנה	סך הכול ¹	יסודי	תיכון טכנולוגי	תיכון עיוני	על-תיכוני	אקדמי
סך הכול						
2000	88,109	11.7	20.5	32.6	7.9	17.9
2001	95,293	10.0	18.9	30.2	9.1	20.5
2002	90,875	9.4	19.0	28.4	9.4	21.9
2003	63,450	8.8	20.1	26.0	9.9	24.1
2004	52,852	9.3	20.1	25.9	10.2	24.8
2005	52,334	9.3	19.8	25.7	10.5	24.9
2006	49,294	8.1	19.1	26.7	10.1	26.0
2007	45,936	8.3	19.5	26.9	10.2	26.7
2008	47,871	7.9	18.5	26.7	10.2	28.2
2009	73,016	7.5	17.8	26.3	10.0	29.0
2010	58,629	7.1	17.3	27.3	10.2	28.3
2011	57,349	7.0	16.4	27.4	10.3	28.5
גברים						
2000	45,836	15.6	20.9	31.7	6.8	15.0
2001	50,549	13.1	19.9	29.1	8.6	18.5
2002	46,131	12.3	19.9	26.7	9.2	20.8
2003	31,876	11.6	20.6	24.1	9.6	22.8
2004	26,323	12.6	20.8	24.6	9.7	22.2
2005	25,329	12.6	20.9	24.6	9.9	21.7
2006	23,356	11.4	20.3	25.8	9.7	22.3
2007	21,203	11.8	20.6	25.9	9.6	23.3
2008	22,604	11.0	19.2	25.8	9.5	25.3
2009	37,590	10.1	18.7	25.6	9.5	26.3
2010	27,991	9.9	18.3	26.7	9.6	25.1
2011	26,882	9.8	17.5	27	10.9	25.2
נשים						
2000	42,273	7.4	20.1	33.6	9.0	20.9
2001	49,154	6.9	18.4	31.4	9.6	22.6
2002	44,744	6.4	18.8	30.1	9.7	23.1
2003	31,574	5.9	19.7	27.8	10.2	25.4
2004	26,529	6.0	19.5	27.2	10.7	27.4
2005	27,005	6.1	18.8	26.8	11.1	27.9
2006	25,938	5.1	18.0	27.6	10.5	29.3
2007	24,733	5.3	18.7	27.7	10.7	29.5
2008	25,267	5.1	17.9	27.4	10.7	30.9
2009	35,426	4.6	16.9	27.0	10.6	31.9
2010	35,426	4.4	16.2	27.9	10.7	31.2
2011	30,467	4.6	15.3	27.7	10.1	31.4

(1) כולל לא ידוע.

לוח 7: מקבלי דמי אבטלה שהיו מועסקים, לפי מין ומספר שנות עבודה כולל, ממוצע חודשי, 2011-2000

ממוצע מספר שנות עבודה למובטל	מספר שנות עבודה						סך הכול	שנה
	26+	25-21	20-16	15-11	10-6	עד 5		
סך הכול								
10.5	10.9	5.8	8.7	10.0	20.2	44.4	88,109	2000
8.1	6.9	4.1	6.4	8.1	17.9	56.6	99,703	2001
9.8	9.7	5.2	7.9	9.7	20.0	47.4	90,875	2002
11.9	13.2	6.7	9.3	12.1	21.5	37.1	63,450	2003
12.4	14.6	6.7	9.7	12.8	20.9	35.4	52,852	2004
11.9	13.0	6.1	9.3	13.5	21.2	36.9	52,334	2005
11.6	12.6	5.7	9.2	13.7	21.6	37.2	49,294	2006
12.0	13.1	5.5	10.3	14.7	21.9	34.5	45,936	2007
12.1	12.8	5.6	10.8	15.1	21.2	34.5	47,871	2008
12.0	12.4	5.5	11.2	14.9	20.3	35.7	73,016	2009
12.1	12.0	5.3	11.8	15.5	21.0	34.4	58,629	2010
12.7	13.2	5.6	13.0	16.1	20.0	32.2	57,349	2011
גברים								
11.9	14.6	6.4	9.2	9.8	19.4	40.6	45,836	2000
9.0	9.2	4.7	6.9	8.3	17.2	53.7	50,549	2001
10.9	12.7	5.9	8.3	9.7	18.5	44.9	46,131	2002
13.0	16.6	7.2	9.7	11.8	19.4	35.3	31,876	2003
13.5	18.0	7.2	10.1	12.6	18.4	33.7	26,323	2004
13.0	16.4	6.8	9.7	13.2	18.5	35.5	25,329	2005
12.7	15.8	6.5	9.6	13.2	18.6	36.3	23,356	2006
13.3	16.5	6.3	11.2	14.1	18.9	33.0	21,203	2007
12.5	16.1	6.2	11.5	14.3	18.5	33.4	22,604	2008
13.0	15.3	6.2	11.8	14.0	18.4	34.3	37,590	2009
13.3	15.4	6.0	12.5	14.4	19.0	32.7	27,991	2010
13.8	16.2	6.5	13.4	15.1	18.0	30.9	26,882	2011
נשים								
9.0	7.0	5.1	8.1	10.1	21.2	48.5	42,273	2000
7.1	4.7	3.4	5.9	7.9	18.6	59.5	49,154	2001
8.7	6.6	4.5	7.5	9.7	21.6	50.0	44,744	2002
10.7	9.8	6.2	9.0	12.4	23.7	38.9	31,574	2003
11.3	11.3	6.1	9.3	12.9	23.3	37.0	26,529	2004
10.8	9.8	5.4	9.0	13.7	23.8	38.3	27,005	2005
10.6	9.6	5.1	8.9	14.0	24.3	38.1	25,938	2006
11.0	10.2	4.9	9.5	15.2	24.4	35.8	24,733	2007
13.1	9.9	5.0	10.2	15.7	23.6	35.6	25,267	2008
10.8	9.2	4.7	10.6	15.8	22.4	37.3	35,426	2009
11.0	9.1	4.6	11.1	16.4	22.9	35.9	35,426	2010
11.8	10.5	4.8	12.6	17.0	21.8	33.4	30,467	2011

**לוח 8: מקבלי דמי אבטלה שהיו מועסקים, לפי מין, מספר שנות עבודה במקום העבודה
האחרון, ממוצע חודשי, 2011-2000**

ממוצע מספר שנות עבודה למובטל	מספר שנות עבודה						סך הכול	שנה
	6+	5	4	3	2	1		
סך הכול								
3.1	14.6	4.2	5.4	8.0	14.1	53.7	88,109	2000
2.8	13.9	3.7	4.9	7.3	13.3	56.9	99,703	2001
3.1	15.2	3.7	5.2	8.0	15.8	52.2	90,875	2002
4.2	21.5	4.8	6.6	11.3	20.3	35.5	63,450	2003
4.7	23.8	5.0	7.7	11.4	18.8	33.4	52,852	2004
4.5	23.7	6.1	8.0	10.1	18.0	34.2	52,334	2005
4.4	24.3	6.0	6.8	9.7	17.6	35.6	49,294	2006
4.5	25.6	4.9	6.3	9.8	18.5	34.9	45,936	2007
4.3	24.1	4.3	6.5	9.7	18.9	36.5	47,871	2008
3.8	20.2	4.4	6.2	10.1	18.7	40.4	73,016	2009
4.0	20.7	5.1	7.2	11.4	19.7	36.0	58,629	2010
4.3	22.5	5.4	7.5	11.3	17.0	36.3	57,349	2011
גברים								
3.2	14.4	3.8	5.1	7.4	13.4	55.4	45,836	2000
2.8	13.7	3.4	4.6	6.9	12.8	58.6	50,549	2001
3.1	15.0	3.4	4.7	7.5	15.4	54.0	46,131	2002
4.2	21.1	4.5	6.2	10.7	19.9	37.6	31,876	2003
4.5	22.8	4.6	7.2	10.7	18.6	36.0	26,323	2004
4.3	22.3	5.6	7.3	9.7	18.4	36.8	25,329	2005
4.2	22.6	5.6	6.5	9.5	17.9	37.9	23,356	2006
4.3	23.7	4.5	5.9	9.5	18.8	37.6	21,203	2007
4.0	22.2	4.1	6.1	9.3	19.0	39.3	22,604	2008
3.6	19.0	4.2	6.0	9.9	18.9	42.0	37,590	2009
3.8	19.8	4.8	6.8	11.0	19.9	37.7	27,991	2010
4.0	21.2	5.1	7.2	11.0	16.9	38.7	26,882	2011
נשים								
3.0	14.5	4.5	5.8	8.5	14.9	51.8	42,273	2000
2.8	13.9	4.0	5.3	7.8	13.8	55.2	49,154	2001
3.1	15.5	3.9	5.6	8.5	16.2	50.3	44,744	2002
4.3	21.9	5.1	7.0	12.0	20.7	33.3	31,574	2003
4.8	24.9	5.3	8.1	12.0	19.0	30.8	26,529	2004
4.7	25.0	6.7	8.6	10.6	17.5	31.7	27,005	2005
4.6	25.8	6.4	7.0	9.9	17.3	33.5	25,938	2006
4.7	27.1	5.3	6.7	10.1	18.3	32.5	24,733	2007
4.5	25.8	4.5	6.8	10.2	18.6	34.1	25,267	2008
4.0	21.5	4.6	6.4	10.4	18.5	38.6	35,426	2009
4.1	21.5	5.4	7.5	11.7	19.5	34.4	35,426	2010
4.5	23.6	5.7	7.8	11.7	17.1	34.1	30,467	2011

לוח 9: מקבלי דמי אבטלה שהיו מועסקים, לפי הכשרה מקצועית, מין וסוג לשכת התעסוקה, ממוצע חודשי, 2011

	אחוזים			מספרים מוחלטים			
	בהכשרה	לא בהכשרה	סך הכול	בהכשרה	לא בהכשרה	סך הכול	
	0.9	99.1	100.0	493	56,856	57,349	סך הכול
							לפי מין
	1.2	98.8	46.9	330	26,552	26,882	גברים
	0.5	99.5	53.1	163	30,304	30,467	נשים
							לפי סוג לשכת התעסוקה
	0.9	99.1	71.5	376	40,639	41,015	מבוגרים
	0.7	99.3	28.5	117	16,217	16,334	אקדמאים

לוח 10: מקבלי דמי אבטלה שהיו מועסקים, לפי סניף, ממוצע חודשי, 2011-2010

מספר מקבלים על כל 1,000 מועסקים	שנת 2011 באחוזים	מספר מקבלים			סניף
		אחוז שינוי	2011	2010	
21	100.0	-2.2	57,349	58,629	סך הכול
14	6.5	-0.6	3,739	3,763	ירושלים
16	5.3	-4.9	3,025	3,181	תל אביב
20	5.0	-25.6	2,856	3,839	חיפה
24	3.3	41.2	1,881	1,332	אשדוד
25	2.5	-3.2	1,457	1,505	אשקלון
24	7.8	0.0	4,492	4,490	באר שבע
19	1.2	6.7	692	649	בני ברק
26	5.6	1.2	3,184	3,145	חדרה
17	2.4	-8.3	1,375	1,499	חולון
26	3.8	-3.9	2,151	2,237	טבריה
35	3.4	-1.0	1,959	1,980	יפו
17	5.1	-3.2	2,923	3,021	כפר סבא
25	1.9	6.3	1,077	1,013	כרמיאל
26	3.9	-4.1	2,255	2,352	נהריה
28	5.3	-0.3	3,041	3,050	נצרת
22	5.4	0.2	3,089	3,081	נתניה
24	3.1	-2.6	1,797	1,845	עפולה
20	6.2	7.6	3,550	3,298	פתח תקוה
25	3.3	-14.5	1,872	2,189	קריות
18	3.4	-5.3	1,931	2,038	ראשון לציון
22	6.0	-2.1	3,459	3,532	רחובות
22	5.6	0.5	3,234	3,218	רמלה
20	4.0	-2.6	2,311	2,372	רמת גן

לוח 11: מקבלי דמי אבטלה שהיו מועסקים, לפי גיל, מין וסוג מובטל, ממוצע חודשי, 2011-2000

גיל ממוצע	גיל (אחוזים)						סך הכול (מספרים מוחלטים)	שנה
	45+	44-40	39-35	34-30	29-25	עד 24		
לפי מין								
סך הכול								
37.9	30.4	11.4	12.8	15.0	18.7	11.6	88,109	2000
38.2	31.0	11.8	13.4	15.0	18.6	10.2	99,703	2001
39.2	34.0	12.3	13.3	14.8	17.4	8.2	90,874	2002
40.9	39.3	12.5	13.7	14.9	15.4	4.2	63,450	2003
41.7	41.9	12.4	13.5	14.4	14.3	3.5	52,852	2004
41.5	41.0	12.1	14.0	15.3	14.3	3.4	52,334	2005
41.5	40.5	12.0	14.2	15.7	14.1	3.6	49,294	2006
41.9	41.3	11.9	15.0	16.0	12.4	3.4	45,936	2007
42.1	41.5	11.9	15.6	16.1	11.4	3.5	47,871	2008
42.0	40.6	12.3	16.2	15.9	11.5	3.5	73,016	2009
41.7	39.2	11.8	16.2	16.8	12.3	3.7	58,629	2010
42.1	40.3	12.2	16.4	16.1	11.7	3.4	57,349	2011
גברים								
38.8	32.5	11.6	13.1	14.6	17.6	10.6	45,836	2000
39.0	33.0	11.9	13.6	14.7	17.7	9.1	50,549	2001
40.0	35.9	12.4	13.5	14.7	16.4	7.2	46,130	2002
41.6	40.8	13.0	13.9	14.7	14.0	3.8	31,876	2003
42.6	44.2	13.0	13.6	13.8	12.5	2.9	26,323	2004
42.4	43.6	12.6	14.0	14.4	12.6	2.9	25,329	2005
42.4	43.1	12.7	14.2	14.7	12.3	3.0	23,356	2006
42.9	44.2	12.6	14.7	14.9	10.8	2.9	21,203	2007
43.1	44.4	12.5	15.4	14.8	9.9	3.0	22,604	2008
43.0	43.3	12.9	15.9	15.1	9.9	2.9	37,590	2009
42.8	42.6	12.3	15.8	15.6	10.7	3.0	27,991	2010
43.2	43.4	12.7	15.9	15.0	10.1	2.8	26,882	2011
נשים								
37.0	28.1	11.3	12.6	15.4	20.0	12.6	42,273	2000
37.4	29.0	11.6	13.2	15.3	19.5	11.4	49,154	2001
38.3	32.1	12.2	13.1	14.8	18.4	9.3	44,744	2002
40.2	37.8	12.1	13.5	15.1	16.7	4.7	31,574	2003
40.8	40	11.7	13.3	15.0	16.0	4.0	26,529	2004
40.6	38.5	11.5	14.1	16.1	15.8	4.0	27,005	2005
40.6	38.2	11.3	14.3	16.6	15.7	4.1	25,938	2006
41.0	38.8	11.3	15.2	17.0	13.8	3.9	24,733	2007
41.2	38.8	11.4	15.8	17.2	12.8	4.0	25,266	2008
41.0	37.6	11.7	16.7	16.9	13.1	4.1	35,426	2009
40.7	36.1	11.3	16.7	17.9	13.7	4.3	35,426	2010
41.2	37.5	11.7	16.9	17.0	13.0	3.9	30,467	2011

(1) כולל לא ידוע.

לוח 11 (המשך)

גיל ממוצע	גיל (אחוזים)						סך הכול (מספרים מוחלטים)	שנה
	45+	44-40	39-35	34-30	29-25	עד 24		
אקדמאים								
39.4	33.1	12.2	13.7	17.7	20.9	2.5	13,588	2000
38.9	31.6	12.0	13.7	18.2	22.0	2.5	17,928	2001
39.9	35.0	11.8	13.7	18.0	19.9	1.6	17,121	2002
40.5	36.7	11.9	14.1	18.2	18.2	0.9	14,444	2003
40.9	38.6	11.5	13.4	18.0	17.7	0.8	12,968	2004
40.9	35.7	10.7	14.6	20.2	18.0	0.8	12,934	2005
40.4	34.9	10.7	15.4	20.9	17.4	0.8	12,727	2006
40.8	35.5	10.8	16.7	21.7	14.6	0.7	12,179	2007
40.9	34.9	11.1	18.1	21.6	13.5	0.8	13,445	2008
40.9	34.3	11.5	18.9	21.6	13.0	0.7	21,086	2009
40.5	32.1	11.4	19.2	23.1	13.4	0.9	16,513	2010
41.0	33.0	11.9	20.1	21.9	12.4	0.7	16,217	2011
רגילים								
38.2	32.3	11.3	12.4	13.7	17.4	13.0	63,160	2000
38.7	33.4	11.9	13.1	13.3	16.5	11.7	68,507	2001
39.8	36.9	12.4	12.9	12.8	15.4	9.6	60,669	2002
41.5	41.8	12.8	13.5	13.3	13.7	5.0	44,764	2003
42.0	43.5	12.6	13.4	13.2	13.0	4.3	39,258	2004
42.0	43.1	12.5	13.7	13.6	12.9	4.3	38,842	2005
42.0	42.9	12.4	13.7	13.8	12.7	4.5	36,002	2006
42.3	43.7	12.3	14.2	13.9	11.5	4.4	33,338	2007
42.6	44.3	12.3	14.6	13.8	10.5	4.5	34,038	2008
42.5	43.3	12.6	15.1	13.6	10.8	4.6	51,400	2009
42.2	42.2	11.9	15.0	14.3	11.8	4.8	41,760	2010
42.6	43.4	12.2	14.9	13.7	11.3	4.5	40,639	2011
בהכשרה מקצועית								
34.3	16.8	11.5	14.3	19.2	23.6	14.6	11,361	2000
34.6	17.6	10.9	14.5	19.4	24.6	12.9	13,269	2001
35.5	19.6	12.4	14.8	19.7	23.1	10.4	13,085	2002
36.2	22.0	11.7	15.0	20.8	22.8	7.7	4,242	2003
35.9	17.8	14.6	19.1	20.0	22.6	5.9	666	2004
35.1	13.8	14.9	20.9	20.9	23.2	6.4	559	2005
35.5	15.4	15.6	19.7	20.4	23.1	5.8	566	2006
35.7	17.1	14.3	21.3	20.2	20.5	6.6	419	2007
36.4	20.1	14.1	20.8	21.4	17.7	6.0	388	2008
37.0	21.3	15.2	20.3	21.0	16.1	6.1	530	2009
36.4	18.2	16.0	20.9	21.2	16.5	7.2	356	2010
36.8	20.5	14.0	21.7	23.0	15.5	5.3	493	2011

(1) כולל לא ידוע.

**לוח 12: מקבלי דמי אבטלה שהיו מועסקים, לפי סוג המשפחה, מין וסוג מובטל,
ממוצע חודשי, 2011**

סוג המשפחה (אחזים)						סך הכול (מספרים מוחלטים)	
נשוי שבן הזוג עובד		נשוי שבן הזוג לא עובד		יחיד			
עם ילדים	בלי ילדים	עם ילדים	בלי ילדים	עם ילדים	בלי ילדים		
5.8	1.7	18.2	43.6	5.6	25.1	57,349	סך הכול
מין							
4.1	1.5	20.7	43.9	4.4	25.4	26,882	גברים
7.2	2.0	15.9	43.4	6.6	24.9	30,467	נשים
סוג מובטל							
4.2	1.7	13.1	48.5	4.3	28.1	16,217	אקדמאים
6.4	1.8	20.2	41.7	6.1	23.8	40,639	רגילים
3.7	0.6	17.2	38.5	4.5	35.5	493	בהכשרה מקצועית

**לוח 13: מקבלי דמי אבטלה שהיו מועסקים, לפי מספר הילדים, ממוצע חודשי,
2011-2007**

מספר הילדים (אחזים)				סך הכול (מספרים מוחלטים)	שנה
3+	2	1	0		
12.3	12.3	13.7	61.7	45,936	2007
10.4	11.2	12.7	65.7	47,871	2008
10.0	10.7	12.3	67.0	73,016	2009
9.4	10.1	11.4	69.1	58,629	2010
9.0	9.7	10.8	70.5	57,349	2011

**לוח 14: מקבלי דמי אבטלה שהיו מועסקים, לפי גובה דמי האבטלה ליום¹
מין וסוג מובטל, ממוצע חודשי, 2011-2000**

ממוצע דמי האבטלה ליום כ-% מהשכר הממוצע במשק	גובה דמי האבטלה ליום (כאחוז מהשכר היומי הממוצע במשק)					סך הכול (מספרים מוחלטים)	שנה
	מ-2/3 עד מלוא השכר הממוצע	מ-1/2 עד 2/3 השכר הממוצע	מ-1/3 עד 1/2 השכר הממוצע	מ-1/4 עד 1/3 השכר הממוצע	עד 1/4 השכר הממוצע		
לפי מין							
סך הכול							
45.6	4.7	31.0	49.8	8.2	6.3	88,109	2000
50.2	11.5	32.9	44.8	5.8	5.0	99,703	2001
50.6	12.0	33.1	43.4	6.6	4.9	90,875	2002
52.0	15.6	33.7	39.0	6.6	5.2	63,450	2003
50.2	14.5	31.5	40.5	6.8	6.7	52,852	2004
49.4	13.3	30.2	42.8	7.2	6.5	52,334	2005
48.7	12.5	28.5	44.2	8.3	6.5	49,294	2006
46.9	12.5	25.6	43.7	10.6	7.6	45,936	2007
49.9	15.7	27.3	40.4	9.9	6.7	47,871	2008
52.9	19.2	29.8	38.0	7.8	5.2	73,016	2009
51.0	16.9	29.1	38.8	9.1	6.2	58,629	2010
51.2	17.0	30.1	37.9	8.5	6.4	57,349	2011
גברים							
49.5	6.5	41.6	44.9	3.2	3.9	45,836	2000
54.9	15.8	41.9	37.6	2.0	2.7	50,549	2001
55.5	16.6	42.0	36.1	2.7	2.6	46,131	2002
57.3	21.9	41.4	31.0	3.0	2.7	31,876	2003
55.7	20.4	40.1	33.5	2.9	3.2	26,323	2004
55.0	19.1	39.0	36.2	3.0	2.7	25,329	2005
54.2	18.1	37.0	38.6	3.6	2.7	23,356	2006
53.4	18.1	33.7	39.9	5.3	3.0	21,203	2007
56.0	22.3	34.6	35.8	4.8	2.5	22,604	2008
58.4	25.7	35.9	32.6	3.7	2.1	37,590	2009
56.9	23.7	36.2	33.8	4.2	2.2	27,991	2010
57.5	24.4	37.6	32.1	3.7	2.3	26,882	2011
נשים							
41.3	2.8	19.6	55.1	13.5	9.0	42,273	2000
45.4	7.0	23.7	52.2	9.7	7.4	49,154	2001
45.6	7.1	23.9	50.9	10.8	7.3	44,744	2002
46.6	9.2	26.0	47.0	10.2	7.7	31,574	2003
44.8	8.6	23.0	47.5	10.8	10.2	26,529	2004
44.2	7.7	22.0	49.1	11.2	10.0	27,005	2005
43.8	7.5	20.8	49.3	12.4	10.0	25,938	2006
42.7	7.6	18.7	47.0	15.1	11.6	24,733	2007
44.4	9.6	20.8	44.6	14.5	10.5	25,267	2008
47.0	12.3	23.3	43.8	12.1	8.5	35,426	2009
45.5	10.7	22.6	43.4	13.6	9.8	30,638	2010
45.6	10.5	23.6	43.0	12.8	10.1	30,467	2011

(1) דמי האבטלה חושבו כאחוז מהשכר הממוצע שהיה בפועל בכל אחת מהשנים המצוינות בלוח.

לוח 14 (המשך)

ממוצע דמי האבטלה ליום כ-% מהשכר הממוצע במשק	גובה דמי האבטלה ליום (כאחוז מהשכר היומי הממוצע במשק)					סך הכול (מספרים מוחלטים)	שנה
	מ-2/3 עד מלוא השכר הממוצע	מ-1/2 עד 2/3 השכר הממוצע	מ-1/3 עד 1/2 השכר הממוצע	מ-1/4 עד 1/3 השכר הממוצע	עד 1/4 השכר הממוצע		

לפי סוג מובטל

אקדמאים

50.7	12.1	36.9	40.1	6.0	5.0	13,588	2000
58.5	27.2	33.1	31.9	3.9	3.9	17,928	2001
59.7	29.1	32.9	30.4	3.8	3.8	17,121	2002
61.0	31.7	34.4	27.0	3.4	3.5	14,444	2003
57.0	27.0	32.1	31.6	4.3	5.0	12,968	2004
56.1	25.6	32.0	33.2	4.4	4.7	12,934	2005
55.4	24.7	31.1	33.8	5.1	5.3	12,727	2006
55.4	25.6	29.1	33.2	6.7	5.5	12,179	2007
58.7	31.4	29.2	28.8	5.8	4.8	13,445	2008
63.1	37.7	30.1	24.3	4.2	3.6	21,086	2009
60.0	33.2	30.7	26.4	5.4	4.3	16,513	2010
59.8	32.8	31.9	25.4	5.1	4.8	16,217	2011

רגילים

44.2	3.6	28.3	51.9	8.9	7.2	63,160	2000
48.1	8.9	30.7	48.2	6.5	5.8	68,507	2001
48.4	8.9	31.3	47.0	7.1	5.7	60,669	2002
50.3	11.7	35.6	41.1	5.9	5.7	44,764	2003
48.2	10.6	31.7	43.3	7.2	7.2	39,218	2004
47.4	9.3	30.0	46.0	7.8	7.0	38,842	2005
46.6	8.4	27.9	47.9	8.9	6.9	36,002	2006
45.0	7.9	24.6	47.6	11.7	8.3	33,339	2007
46.6	9.6	26.8	45.0	11.3	7.3	34,088	2008
48.8	11.7	29.8	43.6	9.1	5.8	51,400	2009
47.5	10.5	28.5	43.7	10.5	6.8	41,760	2010
47.9	10.9	29.5	42.9	9.8	7.0	40,639	2011

הכשרה מקצועית

47.1	1.9	31.9	49.6	6.4	3.0	11,361	2000
49.8	3.6	44.4	44.9	4.6	2.4	13,269	2001
49.2	3.5	41.9	43.6	8.4	2.6	13,085	2002
39.7	1.2	11.9	57.3	24.6	5.0	4,242	2003
36.5	0.9	7.9	50.5	31.8	8.9	666	2004
35.1	0.5	5.7	47.8	35.9	10.1	559	2005
34.1	0.4	4.6	44.8	38.3	11.9	566	2006
33.3	0.4	5.0	41.3	37.8	15.6	419	2007
34.1	1.0	5.4	43.3	32.4	17.9	388	2008
39.7	3.7	16.7	43.9	24.2	11.6	530	2009
39.8	5.3	19.5	36.8	23.2	15.2	356	2010
42.8	5.4	24.6	40.5	19.8	9.8	493	2010

לוח 15: מקבלי דמי אבטלה שהיו מועסקים, לפי גובה דמי האבטלה, גיל ומין, 2011

גובה דמי האבטלה ליום (כאחוז מהשכר היומי הממוצע במשק)			גיל
נשים	גברים	סך הכול	
45.6	57.5	51.2	סך הכול
30.8	38.6	33.8	עד 24
38.9	47.9	42.6	29-25
50.0	60.2	54.5	34-30
51.2	63.2	56.6	39-35
50.1	62.7	56.3	44-40
43.7	56.4	50.1	45+

לוח 16: מקבלי דמי אבטלה שהיו מועסקים, לפי גובה דמי האבטלה ליום וסניף, ממוצע חודשי, 2011

ממוצע דמי האבטלה ליום		גובה דמי האבטלה ליום (כאחוז מהשכר היומי הממוצע במשק)					סך הכול (מספרים מוחלטים)	סניף
כ-% מהשכר הממוצע במשק	בש"ח	מ-2/3 עד מלוא השכר הממוצע ¹	מ-1/2 עד 2/3 השכר הממוצע	מ-1/3 עד 1/2 השכר הממוצע	מ-1/4 עד 1/3 השכר הממוצע	עד 1/4 השכר הממוצע		
51.2	175.1	17.0	30.1	37.9	8.5	6.4	57,349	סך הכול
49.0	167.5	14.9	27.7	38.1	11.3	8.0	3,739	ירושלים
62.1	212.4	35.6	35.1	23.2	3.6	2.6	3,025	תל אביב
49.8	170.3	15.5	28.4	39.5	9.0	7.6	2,856	חיפה
48.1	164.5	11.4	29.6	42.2	9.4	7.4	1,881	אשדוד
47.3	161.9	9.6	29.7	44.5	9.1	7.1	1,457	אשקלון
47.1	161.0	10.0	28.3	43.4	10.5	7.8	4,492	באר שבע
43.5	148.7	7.9	22.3	41.4	16.5	11.9	692	בני ברק
49.2	168.2	12.5	30.2	41.9	8.2	7.1	3,184	חדרה
52.9	180.9	18.8	33.0	36.2	6.4	5.5	1,375	חולון
46.1	157.7	9.6	26.0	43.8	11.6	9.0	2,151	טבריה
49.9	170.7	12.2	33.6	42.1	7.6	4.5	1,959	יפו
61.9	211.6	36.1	31.3	24.8	4.3	3.5	2,923	כפר סבא
48.0	164.0	11.2	29.3	41.9	9.5	8.2	1,077	כרמיאל
47.5	162.3	11.2	29.5	40.0	11.0	8.2	2,255	נהריה
44.8	153.2	5.7	26.1	51.0	9.6	7.7	3,041	נצרת
53.4	182.5	20.5	30.1	36.7	7.5	5.2	3,089	נתניה
48.9	167.2	14.0	28.1	39.7	10.2	8.0	1,797	עפולה
53.9	184.3	20.5	32.3	35.9	6.8	4.5	3,550	פתח תקוה
48.1	164.5	11.9	30.0	40.1	10.1	7.9	1,872	קריות
53.5	182.8	19.9	34.1	34.0	6.6	5.4	1,931	רחובות
51.8	177.1	18.1	30.6	36.5	8.7	6.0	3,459	ראשון לציון
52.0	177.7	18.6	30.5	34.8	9.4	6.6	3,234	רמלה
58.6	200.4	29.0	34.0	28.4	4.9	3.7	2,311	רמת גן

(1) משנת 1999, דמי האבטלה המרביים מוגבלים לשכר הממוצע במשק.

לוח 17.1: מקבלי דמי אבטלה שהיו מועסקים, לפי תקופת התשלום המרבית, מין וסוג מובטל, 2011

תקופת התשלום המרבית (בימים)					סך הכול ¹ (מספרים מוחלטים)	
175	138	100	67	50		
44.8	20.9	19.7	8.4	6.3	178,525	סך הכול
לפי מין						
49.0	19.2	19.0	7.6	5.2	81,836	גברים
41.2	22.3	20.2	9.0	7.3	96,689	נשים
לפי סוג מובטל						
37.6	21.8	30.3	8.4	1.9	51,022	אקדמאים
48.0	20.4	15.2	8.3	8.1	125,646	מבוגרים
29.3	26.6	25.3	9.9	9.0	1,857	בהכשרה מקצועית

לוח 17.2: מקבלי דמי אבטלה שהיו מועסקים, לפי תקופת התשלום המרבית, מין וסוג מובטל, ממוצע חודשי, 2011

תקופת התשלום המרבית (בימים)					סך הכול (מספרים מוחלטים)	
175	138	100	67	50		
51.5	21.1	17.2	6.2	4.0	57,349	סך הכול
לפי מין						
56.1	19.1	16.1	5.5	3.3	26,882	גברים
47.5	22.8	18.2	6.8	4.7	30,467	נשים
לפי סוג מובטל						
43.3	22.5	26.8	6.3	1.2	16,217	אקדמאים
55.0	20.4	13.3	6.1	5.1	40,639	מבוגרים
32.3	27.2	24.6	8.7	7.2	493	בהכשרה מקצועית

לוח 18.1: מקבלי דמי אבטלה שונים בשנה שהיו מועסקים, לפי תקופת התשלום המרבית,

וגיל, 2011

תקופת התשלום המרבית (בימים)					סך הכול (מספרים מוחלטים)	גיל
175	138	100	67	50		
44.8	20.9	19.7	8.4	6.3	178,525	סך הכול
-	1.7	-	-	98.3	9,605	עד 24
-	9.8	27.1	53.0	10.1	26,582	29-25
-	22.6	77.4	-	-	31,902	34-30
35.8	52.6	11.5	-	-	27,921	39-35
46.9	53.1	-	-	-	20,334	44-40
97.2	2.8	-	-	-	62,180	45+

לוח 18.2: מקבלי דמי אבטלה שהיו מועסקים, לפי תקופת התשלום המרבית וגיל,

ממוצע חודשי, 2011

תקופת התשלום המרבית (בימים)					סך הכול (מספרים מוחלטים)	גיל
175	138	100	67	50		
51.5	21.1	17.2	6.2	4.0	57,349	סך הכול
-	2.7	-	-	97.8	1,959	עד 24
-	12.0	29.2	50.1	8.7	6,687	29-25
-	24.8	75.2	-	-	9,226	34-30
38.5	51.0	10.5	-	-	9,418	39-35
49.7	50.3	-	-	-	6,966	44-40
97.3	2.7	-	-	-	23,093	45+

לוח 19: מקבלי דמי אבטלה שהיו מועסקים ושסיימו את שנת זכאותם, לפי שנת הסיום ועומק האבטלה.

2011-2000

מספר ימים ממוצע למובטל	עומק האבטלה (אחוזים)							סך הכול (אחוזים)	שנת סיום אבטלה
	מעל 137 יום	יום 137-126	יום 125-101	יום 100-76	יום 75-51	יום 50-26	עד 25 יום		
סך הכול									
131	53.4	6.2	7.2	6.9	11.0	9.0	6.3	100.0	2000
121	40.0	3.2	4.1	24.4	11.9	9.9	6.5	100.0	2001
118	38.3	2.9	4.1	25.4	13.0	10.0	6.3	100.0	2002
113	37.4	2.8	4.4	22.8	15.7	12.0	5.1	100.0	2003
107	37.0	2.6	4.1	22.0	17.7	12.4	4.2	100.0	2004
101	33.4	2.9	4.0	20.1	17.0	15.3	7.3	100.0	2005
98	31.7	3.0	4.0	19.1	18.3	15.6	8.3	100.0	2006
95	29.9	2.8	4.0	19.0	18.9	16.2	9.2	100.0	2007
99	34.1	3.0	4.5	16.2	17.4	15.6	9.2	100.0	2008
105	38.9	3.4	4.7	16.7	13.0	15.1	8.2	100.0	2009
103	37.0	3.1	5.3	18.3	13.3	15.9	7.1	100.0	2010
108	37.6	3.3	15.3	11.7	12.6	11.5	8.0	100.0	2011

**לוח 20: מקבלי דמי אבטלה מחפשי עבודה שסיימו את שנת זכאותם ב-2011,
לפי עומק האבטלה (כאחוז מהתקופה המרבית) והתקופה המרבית**

מספר ימי אבטלה כ- % מתקופה מרבית	מספר ימי אבטלה כאחוז מהתקופה המרבית (אחוזים)					סך הכול	התקופה המרבית (בימים)
	100	99-76	76-51	50-26	עד 25		
76.3	43.2	20.3	12.3	13.5	10.7	100.0	סך הכול
81.0	47.2	18.8	14.4	11.5	8.1	100.0	65
48.5	25.1	14.1	10.5	9.2	41.1	100.0	70
73.1	31.5	23.9	17	16.0	11.6	100.0	97
72.6	34.4	23.0	16.0	15.5	11.1	100.0	125
77.0	43.3	21.0	11.4	13.8	10.5	100.0	138
78.7	50.0	18.6	9.5	11.8	10.1	100.0	175

לוח 21: מקבלי דמי אבטלה מחפשי עבודה שהיו מועסקים וסיימו את שנת זכאותם ב-2011, לפי עומק האבטלה וסוג לשכת התעסוקה

עומק אבטלה ממוצע		עומק האבטלה (בימים)							סך הכול (אחוזים)	סוג לשכת תעסוקה
כ-% מתקופה מרבית	בימים	מעל 137	137-126	125-101	100-76	75-51	50-26	עד 25		
76.3	108	37.5	3.3	15.2	11.7	12.6	11.6	8.1	100.0	סך הכול
76.8	109	39.7	3.3	13.0	11.1	13.0	11.6	8.3	100.0	מבוגרים
75.3	106	32.1	3.4	20.6	13.4	11.7	11.5	7.3	100.0	אקדמאים

לוח 22: מקבלי דמי אבטלה מחפשי עבודה שהיו מועסקים וסיימו את שנת זכאותם ב-2011, לפי עומק האבטלה ומספר שנות הלימוד

עומק אבטלה ממוצע		עומק האבטלה (בימים)							סך הכול (אחוזים)	מספר שנות לימוד
כ-% מתקופה מרבית	בימים	מעל 137	137-126	125-101	100-76	75-51	50-26	עד 25		
76.3	108	37.5	3.3	15.2	11.7	12.6	11.6	8.1	100.0	סך הכול
82.9	133	61.7	2.8	8.9	7.5	7.1	7.2	4.9	100.1	עד 8
76.5	106	37.0	3.3	13.4	11.6	14.2	11.9	8.6	100.0	9-12
75.2	106	33.5	3.4	19.0	12.8	11.7	11.8	7.8	100.0	13+

לוח 23: מקבלי דמי אבטלה מחפשי עבודה שהיו מועסקים וסיימו את שנת זכאותם ב-2011, לפי עומק האבטלה ומין

עומק אבטלה ממוצע		עומק האבטלה (בימים)							סך הכול (אחוזים)	מין
כ-% מתקופה מרבית	בימים	מעל 137	137-126	125-101	100-76	75-51	50-26	עד 25		
76.3	108	37.5	3.3	15.2	11.7	12.6	11.6	8.1	100.0	סך הכול
75.6	109	39.4	3.3	14.2	11.6	12.5	11.0	8.0	100.0	גברים
76.9	106	35.9	3.3	16.0	11.9	12.7	12.1	8.1	100.0	נשים

**לוח 24: מקבלי דמי אבטלה מחפשי עבודה שהיו מועסקים וסיימו את שנת זכאותם
ב-2011, לפי עומק האבטלה וסניף**

עומק אבטלה ממוצע		עומק האבטלה (בימים)							סך הכול (אחוזים)	סניף
כ- מתקופה מרבית	בימים	מעל 137	137-126	125-101	100-76	75-51	50-26	עד 25		
76.3	108	37.5	3.3	15.2	11.7	12.6	11.6	8.1	100.0	סך הכול
77.8	108	37.1	3.2	14.9	11.6	13.1	12.6	7.5	100.0	ירושלים
75.4	104	28.3	3.8	23.2	13.3	12.3	11.4	7.7	100.0	תל אביב
78.7	111	38.6	3.3	16.6	11.7	12.7	10.3	6.8	100.0	חיפה
79.3	112	39.6	3.4	15.5	11.5	13.2	10.3	6.7	100.0	אשדוד
74.6	108	37.9	3.8	14.4	10.7	12.3	12.7	8.2	100.0	אשקלון
75.7	105	36.2	3.3	13.3	11.8	14.5	12.1	8.9	100.0	באר שבע
76.2	99	34.6	3.2	9.3	10.8	14.2	14.9	13.0	100.0	בני ברק
80.2	116	43.3	3.6	15.1	11.3	11.4	8.8	6.5	100.0	חדרה
69.1	102	35.8	2.6	12.9	10.6	12.3	14.9	10.9	100.0	חולון
77.4	107	35.2	3.5	15.3	12.7	14.8	11.6	6.8	100.0	טבריה
73.6	108	39.2	2.7	13.7	10.4	11.7	12.7	9.5	100.0	יפו
72.1	107	38.6	3.5	14.0	11.4	11.1	12.4	9.0	100.0	כפר סבא
81.9	117	42.3	3.9	17.0	11.4	11.3	8.9	5.1	100.0	כרמיאל
80.8	111	38.8	3.0	15.8	12.2	13.8	10.5	6.0	100.0	נהריה-עכו
81.8	117	45.6	3.6	12.9	11.2	12.0	9.6	5.1	100.0	נצרת
74.4	107	36.8	3.6	14.5	12.4	12.8	11.3	8.6	100.0	נתניה
75.3	106	35.3	3.1	14.4	13.0	14.5	11.6	8.1	100.0	עפולה
76.4	110	39.2	3.2	15.7	11.0	11.1	10.9	8.8	100.0	פתח תקוה
78.0	110	37.9	3.0	15.5	13.0	12.4	10.2	7.9	100.0	קריות
72.5	106	38.4	3.0	12.7	10.5	12.1	13.6	9.7	100.0	רחובות
76.3	108	36.9	3.0	15.8	12.2	12.7	11.6	7.8	100.0	ראשון לציון
73.3	104	35.9	3.4	13.3	11.3	12.7	13.6	9.8	100.0	רמלה
74.1	105	33.4	3.3	18.2	11.7	11.9	12.5	8.9	100.0	רמת גן

**לוח 25: מקבלי דמי אבטלה מחפשי עבודה שהיו מועסקים וסיימו את שנת זכאותם
ב-2011, לפי עומק האבטלה וגיל**

עומק אבטלה ממוצע		עומק האבטלה (בימים)							סך הכול (אחוזים)	גיל
כ- מתקופה מרבית	בימים	מעל 137	137-126	125-101	100-76	75-51	50-26	עד 25		
76.3	108	37.5	3.3	15.2	11.7	12.6	11.6	8.1	100.0	סך הכול
71.9	48	0.5	0.2	0.1	0.2	58.1	19.9	21.1	100.1	עד 24
74.9	71	3.0	0.9	10.6	30.6	24.6	18.1	12.2	100.0	29-25
72.1	92	8.1	2.1	42.3	14.1	11.8	12.9	8.7	100.0	34-30
76.4	111	40.8	6.9	16.8	9.5	8.9	10.2	6.9	100.0	39-35
75.4	117	52.1	7.3	8.2	7.8	7.7	10.0	6.9	100.0	44-40
80.4	139	68.3	2.5	5.5	5.7	5.0	8.0	5.0	100.0	45+

לוח 26: מקבלי דמי אבטלה מהפשי עבודה שהיו מועסקים וסיימו את שנת ונאותם ב-2011, לפי עומק האבטלה וגובה השכר ערב האבטלה

עומק אבטלה ממוצע		עומק האבטלה (בימים)							סך הכול (אחוזים)	השכר ערב האבטלה כאחוז מהשכר הממוצע במשק
כ- מתקופה מרבית	בימים	מעל 137	137-126	125-101	100-76	75-51	50-26	עד 25		
76.3	108	37.5	3.3	15.2	11.7	12.6	11.6	8.1	100.0	סך הכול
75.1	105	38.5	2.8	11.4	10.3	12.6	14.4	10.0	100.0	עד 1/2 השכר הממוצע
77.6	107	36.4	3.1	14.6	12.6	14.1	11.4	7.8	100.0	מ-1/2 עד 3/4 השכר הממוצע
76.0	107	35.0	3.2	17.0	12.6	13.5	11.0	7.7	100.0	מ-3/4 עד מלוא השכר הממוצע
76.0	110	37.1	3.8	18.4	12.3	10.9	10.2	7.3	100.0	מ-1 עד 11/2 השכר הממוצע
75.8	116	43.2	4.5	17.4	9.9	9.0	9.5	6.5	100.0	מעל 11/2 השכר הממוצע

לוח 27: מקבלי דמי אבטלה מהפשי עבודה שהיו מועסקים וסיימו את שנת ונאותם ב-2011, לפי עומק האבטלה וגובה דמי האבטלה ליום

עומק אבטלה ממוצע		עומק האבטלה (בימים)										סך הכול (אחוזים)	דמי אבטלה כאחוז מהשכר הממוצע במשק
כ- מתקופה מרבית	בימים	מעל 137	137-126	125-101	100-76	75-51	50-26	עד 25	עד 25	עד 25			
76.3	108	37.5	3.3	15.2	11.7	12.6	11.6	8.1	100.0	סך הכול			
75.8	104	37.2	2.3	10.7	11.2	15.1	14.8	8.7	100.0	עד 1/4 השכר הממוצע			
75.5	88	24.8	1.8	7.7	15.6	22.3	16.5	11.3	100.0	מ-1/4 עד 1/3 השכר הממוצע			
76.8	108	38.0	3.0	14.5	11.9	12.5	11.7	8.4	100.0	מ-1/3 עד 1/2 ששכר הממוצע			
76.6	114	40.3	3.9	19.0	10.8	9.9	9.4	6.7	100.0	מ-1/2 עד 2/3 השכר הממוצע			
75.7	114	41.0	4.7	18.4	10.3	9.2	9.8	6.6	100.0	מעל 2/3 מהשכר הממוצע			

לוח 28: מקבלי דמי אבטלה לפי צורת יישוב, ממוצע חודשי, 2011

עומק אבטלה ממוצע (חוץ מהכשרה מקצועית)	דמי אבטלה ממוצעים ליום	גיל ממוצע (חוץ מחיילים)	מזה: גברים	סך הכול	צורת יישוב
96	129	41	26,886	57,354	סך הכול
96	128	41	24,536	52,272	יישובים עירוניים
95	132	42	20,410	46,132	יישובים עירוניים יהודיים
95	117	40	1,161	2,521	יותר מ-500,000 תושבים
95	139	41	4,667	10,621	499,999-200,000
93	128	42	4,323	9,956	199,999-100,000
94	137	42	2,926	6,481	99,999-50,000
95	124	41	5,237	11,841	49,999-20,000
96	139	42	1,194	2,674	19,999-10,000
97	139	42	588	1,314	9,999-5,000
100	145	41	315	725	4,999-2,000
103	100	39	4,125	6,140	יישובים עירוניים לא יהודיים
104	97	40	427	643	99,999-50,000 תושבים
106	97	39	1,252	1,802	49,999-20,000
102	104	39	1,489	2,197	19,999-10,000
102	100	38	732	1,137	9,999-5,000
98	101	38	225	361	4,999-2,000
96	141	40	2,139	4,787	יישובים כפריים יהודים
96	142	40	845	2,005	מושבים
103	156	41	51	126	מושבים שיתופיים
95	154	41	348	801	קיבוצים
92	127	41	351	648	יישובים מוסדיים יהודיים
97	135	41	273	651	יישובים יהודיים קטנים
99	140	41	271	556	יישובים כפריים קהילתיים
96	104	37	99	153	יישובים לא יהודיים קטנים
98	93	33	110	138	אוכלוסיה מחוץ לישובים
98	88	33	105	120	מזה: שבטי בדווים
87	130	40	2	3	כתובת לא ידועה

לוח 29: מקבלי דמי אבטלה לפי מועצות אזוריות, ממוצע חודשי, 2011

מועצות אזוריות	סך הכול	מזה: גברים	גיל ממוצע (חוץ מחיילים)	דמי אבטלה ממוצעים ליום	עומק אבטלה ממוצע (חוץ מהכשרה מקצועית)
אבו בסמה	16	13	33	84	102
אל-בטוף	30	17	36	98	90
אלונה	17	6	38	164	96
אשכול	64	28	41	135	97
באר טוביה	145	61	39	141	92
בוסתן-אל-מרג'	39	25	39	83	99
בני שמעון	37	12	42	138	109
בקעת בית שאן	88	39	42	135	98
ברנר	54	22	38	160	99
גדרות	27	10	41	161	106
גולן	106	44	41	152	96
גוש עציון	67	36	39	134	94
גזר	168	65	40	147	94
גן רווה	29	11	39	157	97
דרום השרון	197	81	41	163	99
הגלבוע	175	91	40	134	92
הגליל העליון	90	39	41	155	91
הגליל התחתון	79	28	41	130	101
הערבה התיכונה	19	6	41	177	120
הר חברון	33	17	38	147	96
זבולון	364	161	41	135	97
חבל אילות	11	4	41	182	89
חבל יבנה	18	7	37	140	96
חבל מודיעין	138	63	40	154	95
חוף אשקלון	92	35	40	139	89
חוף הכרמל	155	68	42	142	100
חוף השרון	69	34	40	166	98
יואב	53	21	42	154	98
לב השרון	139	56	41	164	97

לוח 29 (המשך)

עומק אבטלה ממוצע (חוץ מהכשרה מקצועית)	דמי אבטלה ממוצעים ליום	גיל ממוצע (חוץ מחיילים)	מזה: גברים	סך הכול	מועצות אזוריות
96	140	39	33	85	לכיש
101	127	40	22	50	מבואות החרמון
96	155	39	22	51	מגידו
112	162	40	5	9	מגילות
96	135	39	62	145	מטה אשר
95	132	39	134	267	מטה בנימין
98	141	40	130	255	מטה יהודה
103	138	41	43	92	מנשה
97	126	38	38	87	מעלה יוסף
93	130	38	43	102	מרום הגליל
97	121	39	28	79	מרחבים
107	138	42	80	159	משגב
96	139	37	9	25	נחל שורק
98	149	41	34	77	עמק הירדן
100	158	41	110	254	עמק חפר
101	147	41	95	208	עמק זרעאל
94	135	39	35	81	עמק לוד
92	140	41	12	25	ערבות הירדן
98	155	38	7	20	רמת נגב
89	132	39	28	55	שדות נגב
97	143	40	102	203	שומרון
92	160	40	21	40	שער הנגב
103	118	39	32	67	שפיר
98	199	44	1	4	תמר

לוח 30: מקבלי דמי אבטלה לפי מחוז ונפה, ממוצע חודשי, 2011

מחוז	סך הכול	מזה: גברים	גיל ממוצע (חוץ מחיילים)	דמי אבטלה ממוצעים ליום	עומק אבטלה ממוצע (חוץ מהכשרה מקצועית)
סך הכול	57,354	26,886	41	129	96
ירושלים	3,356	1,558	40	119	95
ירושלים	3,356	1,558	40	119	95
הצפון	10,329	5,464	40	114	99
צפת	909	377	40	119	94
כנרת	878	411	40	114	96
זרעאל	3,594	1,959	41	117	98
עכו	4,624	2,548	40	110	101
גולן	324	167	41	125	102
חיפה	7,655	3,747	42	121	98
חיפה	4,551	2,080	42	122	96
חדרה	3,104	1,667	41	119	101
המרכז	14,890	6,662	42	139	95
השרון	3,181	1,494	42	134	96
פתח תקוה	5,026	2,225	42	146	96
רמלה	2,392	1,109	41	136	93
רחובות	4,291	1,835	42	137	95
תל אביב	10,231	4,593	41	146	92
תל אביב	10,231	4,593	41	146	92
הדרום	9,039	4,007	41	118	96
אשקלון	4,541	1,922	42	120	98
באר שבע	4,498	2,085	40	117	94
יהודה ושומרון	1,851	853	39	132	93
כתובת לא ידועה	3	2	40	130	87

לוח 31: מקבלי דמי אבטלה לפי יישוב, ממוצע חודשי, 2011

עומק אבטלה ממוצע (חוץ מהכשרה מקצועית)	דמי אבטלה ממוצעים ליום	גיל ממוצע (חוץ מחיילים)	מזה: גברים	סך הכול	יישוב
110	109	42	22	26	אבו גוש
101	111	37	50	77	אבו סנאן
97	88	31	11	11	אבו קורנאת (שבט)
86	85	30	11	12	אבו רובייעה (שבט)
94	83	34	15	18	אבו רוקייק (שבט)
101	103	40	15	18	אבטין
99	140	37	2	6	אביאל
101	172	41	3	7	אביגדור
100	161	42	5	9	אביחיל
83	152	40	4	6	אביטל
95	160	41	42	85	אבן יהודה
104	125	41	4	5	אבני חפץ
96	155	36	2	6	אודים
107	86	38	259	338	אום אל-פחם
94	121	40	5	8	אום אל-קוטוף
84	73	30	5	6	אום בטין
96	115	41	122	286	אופקים
89	119	42	147	324	אור יהודה
97	125	42	103	233	אור עקיבא
105	118	39	5	9	אורה
96	157	42	29	61	אורנית
89	136	43	44	82	אזור
101	109	41	7	18	אחוזת ברק
97	97	36	3	7	אחיהוד
109	140	42	2	6	אחיטוב
70	115	35	3	8	אחיסמך
66	134	39	3	8	אחיעזר
113	82	34	7	7	אטרש (שבט)
86	161	38	5	10	איילת השחר
105	151	40	2	7	אילון
89	142	43	237	534	אילת
102	108	40	31	39	אכסאל

(1) לא הוצגו יישובים שבהם המספר קטן מ-5.

לוח 31 (המשך)

עומק אבטלה ממוצע (חוץ מהכשרה מקצועית)	דמי אבטלה ממוצעים ליום	גיל ממוצע (חוץ מחיילים)	מזה: גברים	סך הכול	יישוב
93	100	35	4	8	אלון מורה
103	135	42	5	11	אלון שבות
132	205	45	3	6	אלוני אבא
98	166	40	2	6	אלונים
95	119	41	7	22	אליכין
116	122	39	5	9	אליפלט
105	143	41	4	6	אליקים
93	129	39	5	12	אלישמע
87	122	35	88	205	אלעד
108	176	41	4	6	אלעזר
100	166	43	28	67	אלפי מנשה
105	156	40	11	25	אלקנה
98	114	41	2	6	אמונים
85	162	36	2	5	אמירים
109	129	46	2	8	אניעים
106	101	40	53	75	אעבלין
103	104	31	11	13	אעצם (שבט)
113	146	45	5	7	אפיקים
97	171	42	16	30	אפרתה
98	143	44	97	196	אריאל
122	68	42	3	6	אשבול
100	119	42	820	1,973	אשדוד
99	152	43	3	5	אשלים
96	117	43	433	1,030	אשקלון
100	163	41	2	10	אשתאול
105	104	40	155	216	באקה-ג'ת
84	146	40	48	97	באר יעקב
95	114	41	712	1,695	באר שבע
93	173	43	2	10	בארותיים
102	111	37	35	53	בועינה-נוג'ידאת
108	108	39	25	34	בוקעאתא
96	162	39	3	8	בורגתה
115	115	40	2	7	בטחה
110	179	38	4	9	ביצרון

לוח 31 (המשך)

עומק אבטלה ממוצע (חוץ מהכשרה מקצועית)	דמי אבטלה ממוצעים ליום	גיל ממוצע (חוץ מחיילים)	מזה: גברים	סך הכול	יישוב
111	108	39	49	72	ביר אל-מכסור
83	90	41	2	8	ביריה
96	183	41	2	6	בית אורן
99	99	40	12	25	בית אל
98	113	35	4	11	בית אלעזרי
99	160	42	14	39	בית אריה
102	82	39	25	59	בית ג'ן
101	150	38	4	6	בית גמליאל
101	133	44	18	43	בית דגן
100	142	40	3	7	בית הלוי
84	147	43	5	11	בית השיטה
93	176	38	3	9	בית זית
91	143	38	4	8	בית חורון
108	165	41	2	6	בית חירות
95	125	45	1	5	בית חנניה
92	172	36	4	16	בית חשמונאי
98	203	39	3	8	בית יהושע
98	136	38	3	6	בית יוסף
93	163	41	5	13	בית יצחק-שער חפר
94	115	37	2	6	בית נחמיה
86	144	41	5	8	בית עזרא
114	156	44	3	6	בית עריף
93	107	41	84	226	בית שאן
87	117	40	190	411	בית שמש
90	138	41	2	5	בית שקמה
82	96	34	55	132	ביתר עילית
93	156	48	2	7	בן שמן (מושב)
87	112	38	263	666	בני ברק
118	198	47	2	10	בני דרוור
99	132	45	4	11	בני יהודה
95	199	39	3	6	בני עטרות
100	128	43	38	81	בני עי"ש
89	202	37	2	6	בני ציון
107	206	39	1	5	בניה

לוח 31 (המשך)

עומק אבטלה ממוצע (חוץ מהכשרה מקצועית)	דמי אבטלה ממוצעים ליום	גיל ממוצע (חוץ מחיילים)	מזה: גברים	סך הכול	ישוב
103	155	41	46	102	בנימינה-גבעת עדה
107	94	39	36	48	בסמ"ה
99	106	38	28	38	בסמת טבעון
104	85	40	16	26	בענה
94	154	40	4	8	בצרה
117	113	39	4	7	בר יוחאי
83	175	42	2	6	ברור חיל
84	122	30	6	9	ברכה
73	142	36	3	5	ברק
111	144	44	7	18	ברקן
94	147	41	7	10	ברקת
96	171	41	15	38	בת חפר
97	129	44	601	1,305	בת ים
143	98	44	4	6	בת שלמה
99	116	38	101	146	ג'דידה-מכר
86	98	37	19	45	ג'ולס
102	120	41	13	18	ג'לג'וליה
111	112	40	68	95	ג'סר א-זרקא
94	108	42	11	18	ג'ש (גוש חלב)
76	122	42	2	5	גאולי תימן
115	124	43	5	9	גאולים
99	158	36	3	9	גאליה
95	108	38	14	31	גבע בנימין
96	126	38	3	5	גבעולים
116	109	47	1	6	גבעון החדשה
97	110	42	7	16	גבעת אבני
79	110	46	6	9	גבעת אלה
100	163	40	10	20	גבעת ברנר
97	118	38	42	85	גבעת זאב
99	142	42	3	6	גבעת חיים (איחוד)
98	140	40	2	6	גבעת יואב
103	128	40	6	10	גבעת יערים
94	153	39	6	8	גבעת כ"ח
97	158	36	2	6	גבעת ניל"י

לוח 31 (המשך)

עומק אבטלה ממוצע (חוץ מהכשרה מקצועית)	דמי אבטלה ממוצעים ליום	גיל ממוצע (חוץ מחיילים)	מזה: גברים	סך הכול	יישוב
94	153	41	80	155	גבעת שמואל
70	150	37	2	6	גבעתי
93	161	41	201	453	גבעתיים
95	143	39	68	172	גדרה
98	135	43	3	6	גיאה
84	208	38	2	7	גילון
88	117	35	4	11	גילת
95	118	36	2	8	גינתון
102	106	42	1	6	גן השומרון
107	139	42	2	6	גן חיים
99	148	40	57	162	גן יבנה
105	137	44	12	25	גן נר
101	93	41	3	6	גנות הדר
94	174	40	3	8	גני יוחנן
101	164	43	45	109	גני תקוה
115	107	45	4	6	גפן
89	116	43	1	9	גשר הזיו
93	92	38	74	127	דאלית אל-כרמל
100	93	39	36	54	דבוריה
101	157	38	3	6	דולב
93	101	39	26	38	דיר אל-אסד
112	100	39	67	99	דיר חנא
87	104	40	198	431	דימונה
102	162	34	2	5	דן
107	130	41	2	6	דפנה
95	167	42	175	390	הוד השרון
87	143	41	4	9	הושעיה
91	106	35	1	6	היוגב
119	127	48	3	5	הילה
115	169	41	5	8	המעפיל
101	159	43	4	8	הסוללים
100	146	41	9	22	הר אדר
93	153	43	297	672	הרצליה
105	151	40	3	5	הררית

לוח 31 (המשך)

עומק אבטלה ממוצע (חוץ מהכשרה מקצועית)	דמי אבטלה ממוצעים ליום	גיל ממוצע (חוץ מחיילים)	מזה: גברים	סך הכול	יישוב
111	126	44	5	7	זבדיאל
91	136	42	8	15	זיתן
95	148	42	58	132	זכרון יעקב
87	90	38	13	21	זמר
103	98	38	29	42	זרזיר
109	162	44	2	6	חד-נס
82	140	39	5	8	חדיד
98	123	43	404	904	חדרה
91	139	44	583	1,292	חולון
113	147	40	5	9	חוסן
108	144	43	3	5	חופית
98	82	33	32	38	חורה
90	92	34	20	36	חורפיש
88	124	41	3	6	חיננית
95	122	42	791	1,721	חיפה
109	196	39	3	8	חירות
103	126	41	3	7	חלמיש
75	107	39	3	6	חלץ
91	114	38	4	9	חמאם
106	164	40	4	8	חניאל
106	138	37	3	8	חנתון
105	143	41	3	10	חספין
91	103	36	3	7	חצב
118	160	38	2	6	חצבה
95	115	40	29	79	חצור הגלילית
98	112	42	3	5	חרב לאת
96	132	43	5	7	חרוצים
87	154	40	6	15	חשמונאים
95	107	41	200	456	טבריה
97	110	38	24	66	טובא-זנגריה
90	104	41	27	44	טורעאן
105	103	39	138	222	טייבה
80	79	32	7	9	טייבה (בעמק)
96	111	42	41	61	טירה

לוח 31 (המשך)

עומק אבטלה ממוצע (חוץ מהכשרה מקצועית)	דמי אבטלה ממוצעים ליום	גיל ממוצע (חוץ מחיילים)	מזה: גברים	סך הכול	יישוב
78	158	39	2	5	טירת יהודה
95	102	41	90	200	טירת כרמל
102	143	36	8	13	טלמון
104	99	38	132	191	טמרה
91	107	41	5	8	טנא
95	74	37	16	31	יאנוח-ג'ת
94	126	38	11	21	יבנאל
89	131	43	111	252	יבנה
81	121	31	1	7	יגל
94	164	38	6	14	יד בנימין
109	191	41	2	6	יד חנה
116	129	40	5	11	יד רמב"ם
103	133	42	122	298	יהוד
102	166	45	5	8	יובלים
99	124	38	3	6	יכיני
101	131	40	3	5	ינוב
98	99	36	5	7	ינון
119	122	39	3	6	יסוד המעלה
120	173	44	2	7	יעד
106	121	42	3	6	יערה
106	118	41	73	95	יפיע
89	153	37	3	7	יצהר
87	183	41	3	6	יציץ
124	154	48	3	6	יקום
78	147	34	4	9	יקיר
104	156	41	2	7	יקנעם (מושבה)
94	138	41	96	206	יקנעם עילית
82	117	38	40	82	ירוחם
95	117	40	1,161	2,521	ירושלים
94	136	41	2	8	ירחיב
97	108	37	50	72	ירכא
111	113	41	3	6	ישעי
79	138	38	3	7	ישרש
107	137	35	3	6	יתד

לוח 31 (המשך)

עומק אבטלה ממוצע (חוץ מהכשרה מקצועית)	דמי אבטלה ממוצעים ליום	גיל ממוצע (חוץ מחיילים)	מזה: גברים	סך הכול	יישוב
100	94	38	39	61	כאבול
88	82	36	13	22	כאוכב אבו אל-היג'א
93	179	38	3	8	כברי
87	129	36	4	8	כוכב השחר
95	154	45	32	63	כוכב יאיר
91	107	38	19	34	כוכב יעקב
96	170	40	1	6	כוכב מיכאל
99	118	36	7	9	כמאנה
91	102	33	33	44	כסיפה
89	79	33	19	35	כסרא-סמיע
103	110	40	16	29	כעביה-טבאש-חג'אג'רה
100	196	39	2	6	כפר אביב
93	144	38	8	19	כפר אדומים
68	167	35	4	6	כפר אחים
96	134	41	131	308	כפר ביאליק
97	149	40	3	7	כפר ביל"ו
86	159	38	3	7	כפר בלום
99	214	42	4	7	כפר בן נון
111	109	42	7	8	כפר ברא
111	133	37	3	6	כפר ברוך
108	176	40	5	13	כפר האורנים
96	148	41	4	8	כפר הנגיד
75	211	41	2	6	כפר הס
100	174	40	5	9	כפר הרא"ה
103	177	39	3	8	כפר הרי"ף
98	150	39	5	10	כפר ויתקין
105	150	48	23	50	כפר ורדים
105	122	38	14	24	כפר חב"ד
92	142	39	4	8	כפר חושן
106	103	42	2	6	כפר חיטים
96	184	43	4	8	כפר חנניה
101	116	38	39	68	כפר יאסיף
96	145	39	3	7	כפר יהושע
97	150	41	90	190	כפר יונה

לוח 31 (המשך)

עומק אבטלה ממוצע (חוץ מהכשרה מקצועית)	דמי אבטלה ממוצעים ליום	גיל ממוצע (חוץ מחיילים)	מזה: גברים	סך הכול	ישוב
81	172	37	3	10	כפר יחזקאל
81	133	37	8	21	כפר כמא
96	104	41	68	99	כפר כנא
114	196	41	2	6	כפר מונש
114	105	38	120	189	כפר מנדא
101	135	39	2	9	כפר מנחם
101	91	39	6	9	כפר מצר
81	181	35	3	7	כפר נטר
95	155	43	288	672	כפר סבא
89	180	37	4	7	כפר סירקין
111	156	44	4	7	כפר עזה
86	109	40	29	48	כפר קאסם
120	167	43	3	6	כפר קיש
104	113	40	61	97	כפר קרע
100	151	40	4	8	כפר ראש הנקרה
104	148	46	4	8	כפר רופין
92	135	44	2	5	כפר שמואל
95	165	42	3	7	כפר שמריהו
96	143	42	10	28	כפר תבור
92	121	38	6	10	כפר תפוח
95	182	45	3	9	כרמי יוסף
100	116	43	242	560	כרמיאל
95	137	38	2	8	כרמיה
116	163	44	3	5	לבון
102	140	41	2	5	לבנים
96	157	41	1	5	להבות חביבה
93	173	42	11	25	להבים
96	119	42	324	657	לוד
115	105	43	4	7	לוטם
92	137	43	3	8	לימן
116	163	44	11	24	לפיד
95	83	36	33	40	לקיה
95	132	39	5	11	מאור
80	155	40	3	8	מבועים

לוח 31 (המשך)

עומק אבטלה ממוצע (חוץ מהכשרה מקצועית)	דמי אבטלה ממוצעים ליום	גיל ממוצע (חוץ מחיילים)	מזה: גברים	סך הכול	יישוב
96	128	39	53	134	מבשרת ציון
104	90	37	68	105	מג'ד אל-כרום
99	108	39	35	55	מג'דל שמס
98	95	36	76	108	מגאר
87	95	39	2	7	מגדים
99	130	39	6	16	מגדל
92	113	41	131	294	מגדל העמק
83	171	39	2	8	מגל
95	169	38	1	5	מגשימים
84	150	35	2	5	מדרך עוז
75	111	32	54	188	מודיעין עלית
93	158	40	259	608	מודיעין-מכבים-רעות
96	171	45	5	9	מולדת
90	122	40	9	12	מוקייבלה
111	176	38	1	7	מזור
99	148	41	36	79	מזכרת בתיה
98	91	40	12	16	מזרעה
110	162	42	6	12	מטולה
104	152	41	2	6	מטע
97	129	41	9	11	מייסר
91	156	40	14	38	מיתר
124	166	45	3	7	מכמורת
78	101	47	3	6	מלילות
81	132	33	3	7	מנות
98	133	43	6	16	מנחמיה
119	109	40	3	6	מנשית זבדה
81	175	39	4	8	מסילת ציון
98	144	36	3	8	מסלול
109	92	37	13	19	מסעדה
100	89	34	21	23	מסעדין אל-עזאזמה
75	114	38	2	5	מעגלים
101	134	51	2	5	מעוז חיים
92	138	39	2	9	מעונה
109	159	41	3	6	מעייון ברוך

לוח 31 (המשך)

עומק אבטלה ממוצע (חוץ מהכשרה מקצועית)	דמי אבטלה ממוצעים ליום	גיל ממוצע (חוץ מחיילים)	מזה: גברים	סך הכול	יישוב
104	148	45	4	6	מעייץ צבי
104	102	40	7	14	מעיליא
92	121	40	119	265	מעלה אדומים
96	111	41	4	12	מעלה אפרים
99	100	35	2	6	מעלה גלבוע
100	153	41	3	5	מעלה לבונה
98	149	37	6	9	מעלה מכמש
115	101	40	82	104	מעלה עירון
97	116	42	102	232	מעלות-תרשיחא
104	136	45	5	11	מעש
95	166	42	3	7	מצובה
102	100	39	6	14	מצליח
97	122	39	5	7	מצפה יריחו
97	122	39	18	47	מצפה רמון
92	127	41	345	637	מקוה ישראל
125	124	41	3	7	מרחביה (קיבוץ)
121	120	45	3	9	מרכז שפירא
100	104	42	14	26	משהד
105	156	42	3	8	משמר השבעה
73	239	40	4	8	משמרת
97	102	43	4	7	משען
106	185	44	11	26	מתן
90	119	35	8	11	נאעורה
78	134	40	1	5	נבטים
88	117	38	6	15	נהורה
95	127	41	225	521	נהריה
99	147	36	3	7	נוגה
82	169	38	5	9	נוה דניאל
80	118	39	4	11	נוה ימין
107	167	40	4	8	נוה ירק
139	127	43	4	8	נועם
85	145	42	2	6	נוף איילון
126	166	42	5	11	נופית
99	126	43	4	9	נוקדים

לוח 31 (המשך)

עומק אבטלה ממוצע (חוץ מהכשרה מקצועית)	דמי אבטלה ממוצעים ליום	גיל ממוצע (חוץ מחיילים)	מזה: גברים	סך הכול	יישוב
92	142	42	3	10	נורדיה
110	106	39	40	54	נחף
92	76	39	7	12	ניין
98	144	44	5	9	ניל"י
106	158	40	3	6	ניצן
73	127	36	5	9	ניצן ב'
109	158	43	1	6	ניצני עוז
98	164	40	2	6	ניר יפה
83	151	37	3	7	ניר ישראל
111	143	40	3	7	ניר צבי
120	202	46	6	12	נירית
98	146	35	3	6	נס הרים
97	142	41	130	312	נס ציונה
91	137	41	5	11	נעלה
83	169	35	3	6	נען
80	222	39	3	6	נצר סרני
107	99	41	341	490	נצרת
95	123	45	275	562	נצרת עילית
94	130	41	93	196	נשר
94	112	40	104	274	נתיבות
93	127	42	775	1,739	נתניה
107	82	34	14	24	סאג'ור
129	112	45	3	9	סביון
121	134	41	1	6	סגולה
104	86	39	9	15	סולם
108	93	38	129	196	סח'נין
98	79	35	5	6	סייד (שבט)
107	100	36	15	21	סלמה
110	178	43	2	6	סלעית
106	172	43	2	7	ספיר
102	128	42	5	13	סתריה
87	93	31	5	15	ע'ג'ר
89	84	36	1	5	עבדון
106	156	40	6	11	עדי

לוח 31 (המשך)

עומק אבטלה ממוצע (חוץ מהכשרה מקצועית)	דמי אבטלה ממוצעים ליום	גיל ממוצע (חוץ מחיילים)	מזה: גברים	סך הכול	יישוב
84	111	39	3	5	עזה
90	90	35	8	11	עזייר
101	120	39	2	9	עולש
97	139	41	9	32	עומר
93	161	38	1	5	עופר
92	126	40	5	8	עוצם
93	116	38	1	6	עזר
67	114	34	2	8	עזריה
81	132	37	6	14	עזריקים
95	93	40	20	32	עילבון
117	122	41	44	50	עילוט
99	186	40	1	5	עין איילה
91	144	42	3	8	עין דור
108	135	42	5	8	עין הבשור
95	224	40	4	8	עין ורד
112	137	37	4	10	עין יעקב
101	116	42	49	59	עין מאהל
119	111	45	2	6	עין עירון
97	135	36	3	7	עין צורים
107	81	39	11	13	עין קנייא
79	132	41	4	9	עין שריד
93	133	36	2	6	עינת
96	104	40	264	521	עכו
89	171	36	6	11	עלי
90	136	36	2	7	עלמה
117	124	39	2	6	עלמון
82	119	37	8	14	עמנואל
92	97	37	43	76	עספיא
93	113	42	214	467	עפולה
91	138	39	10	18	עפרה
115	134	42	3	8	עץ אפרים
121	132	45	5	10	עצמון שגב
108	90	38	84	125	עראבה
93	107	34	6	11	עראמשה

לוח 31 (המשך)

עומק אבטלה ממוצע (חוץ מהכשרה מקצועית)	דמי אבטלה ממוצעים ליום	גיל ממוצע (חוץ מחיילים)	מזה: גברים	סך הכול	יישוב
99	122	45	123	251	ערד
94	119	39	3	6	ערוגות
106	92	41	62	99	ערערה
102	96	32	35	40	ערערה-בנגב
96	123	43	24	47	עתלית
92	175	38	5	6	פדואל
87	84	41	3	7	פדיה
98	109	40	59	92	פורדיס
89	113	37	6	12	פוריה - נוה עובד
140	154	45	1	5	פוריה עלית
113	132	42	6	13	פורת
94	94	38	2	5	פטיש
94	96	35	3	7	פסגות
95	119	41	16	28	פסוטה
98	78	36	14	25	פקיעין (בוקיעה)
98	129	42	144	341	פרדס חנה-כרכור
96	151	43	21	52	פרדסיה
96	138	42	846	1,939	פתח תקוה
81	129	39	2	8	פתחיה
87	95	38	1	6	צוחר
96	156	44	6	12	צופים
119	165	40	4	9	צופית
108	162	40	18	32	צור הדסה
98	139	40	3	10	צור יצחק
96	183	38	8	15	צור משה
107	108	41	1	5	צורית
78	126	42	3	6	צלפון
104	131	41	5	7	צנדלה
88	152	35	1	6	צפריה
90	106	38	90	214	צפת
98	137	42	3	5	צרעה
82	157	39	8	15	קדומים
100	163	44	70	147	קדימה-צורן
113	111	40	2	6	קדר

לוח 31 (המשך)

עומק אבטלה ממוצע (חוץ מהכשרה מקצועית)	דמי אבטלה ממוצעים ליום	גיל ממוצע (חוץ מחיילים)	מזה: גברים	סך הכול	יישוב
100	174	40	3	9	קדרון
112	172	44	12	29	קיסריה
86	138	44	1	5	קלחים
107	106	37	64	102	קלנסוה
113	132	42	15	37	קציר-חריש
108	127	46	34	83	קצרין
102	162	42	109	256	קריית אונו
86	127	43	16	33	קריית ארבע
92	120	41	227	530	קריית אתא
98	125	41	183	397	קריית ביאליק
98	117	42	240	559	קריית גת
97	147	43	45	104	קריית טבעון
100	122	44	185	400	קריית ים
96	116	39	3	9	קריית יערים
97	126	42	173	392	קריית מוצקין
97	101	39	95	212	קריית מלאכי
94	122	40	49	105	קריית עקרון
95	118	42	116	275	קריית שמונה
95	158	44	24	41	קרני שומרון
99	81	40	23	39	ראמה
92	139	40	154	346	ראש העין
103	112	44	6	20	ראש פינה
94	140	44	838	1,939	ראשון לציון
114	147	34	5	9	רבבה
99	148	42	3	6	רבדים
96	89	36	87	153	רהט
94	127	41	442	1,022	רחובות
89	110	38	3	10	ריחאניה
99	116	42	53	73	ריינה
76	187	37	3	6	רינתיה
86	110	38	15	44	רכסים
103	91	36	3	7	רם-און
100	149	37	4	10	רמות מנשה
89	118	41	276	535	רמלה

לוח 31 (המשך)

עומק אבטלה ממוצע (חוץ מהכשרה מקצועית)	דמי אבטלה ממוצעים ליום	גיל ממוצע (חוץ מחיילים)	מזה: גברים	סך הכול	יישוב
92	156	41	513	1,208	רמת גן
100	139	41	3	7	רמת השופט
98	162	43	113	279	רמת השרון
56	169	44	4	8	רמת יוחנן
99	161	42	21	57	רמת ישי
118	189	43	3	6	רמת רזיאל
99	162	44	235	516	רעננה
94	145	45	2	6	רקפת
101	147	44	4	5	רשפון
95	134	39	3	6	שבי ציון
100	147	39	4	6	שבי שומרון
104	99	38	20	30	שבלי - אום אל-גנם
95	96	37	10	15	שגב-שלום
88	135	37	3	6	שדה אליעזר
89	161	37	3	9	שדה ורבורג
106	128	37	0	6	שדה יעקב
102	141	36	3	6	שדה יצחק
97	127	47	3	6	שדה נחום
91	119	37	3	10	שדה עוזיהו
132	128	50	5	5	שדות מיכה
100	163	43	6	14	שדי חמד
122	152	40	3	9	שדמות דבורה
101	128	42	130	281	שדרות
71	160	36	4	6	שובה
100	166	42	54	132	שוהם
106	193	32	4	6	שוקדה
101	115	44	3	10	שחר
112	105	40	2	6	שיבולים
112	124	40	8	16	שייח' דנון
99	117	38	7	13	שילה
104	189	43	2	6	שכניה
97	101	37	4	6	שלוה
99	122	41	31	73	שלומי
116	218	44	9	16	שמשית

לוח 31 (המשך)

עומק אבטלה ממוצע (חוץ מהכשרה מקצועית)	דמי אבטלה ממוצעים ליום	גיל ממוצע (חוץ מחיילים)	מזה: גברים	סך הכול	ישוב
107	109	42	3	5	שני
120	100	38	33	44	שעב
90	176	41	4	12	שער אפרים
95	158	41	19	42	שערי תקוה
101	184	42	3	7	שפיים
94	124	38	2	6	שפיר
109	107	40	175	247	שפרעם
93	138	42	3	9	שקד
128	106	46	3	6	שריגים (לי-און)
93	136	42	5	15	שתולים
111	57	44	1	5	תדהר
105	151	40	2	6	תימורים
90	162	39	1,372	3,048	תל אביב -יפו
85	121	39	1	5	תל יוסף
97	170	42	35	81	תל מונד
95	159	38	2	7	תל עדשים
93	95	34	38	49	תל שבע
114	162	41	2	7	תלמי אלעזר
103	125	39	1	6	תלמים
87	147	44	3	7	תמרת
71	102	35	5	9	תקוע

Abstract

This publication presents data on recipients of unemployment benefits in 2011 compared with those of previous years, including a discussion of the demographic and occupational characteristics of the recipients, as well as a number of traits of the unemployment.

According to the data, the unemployment rate declined from 6.6% in 2010 to 5.7% in 2011, a decline of about 14%. A more moderate decline – of about 2% – was noted in the number of persons receiving unemployment benefits. As a result of the gap between these rates, the rate of those receiving unemployment benefits out of total non-employed rose from 28% to 32%.

A total amount of NIS 2.5 billion was paid in unemployment benefits, a sum which constitutes about a quarter of the total amount collected for this insurance branch.

The source of the data is the data files from approved claims for unemployment benefits. These claims include information on payments, on demographic characteristics and on the occupational history of the claimants.



NATIONAL INSURANCE INSTITUTE
Research and Planning Administration

**Recipients of Unemployment Benefits
in 2011**

by Esther Toledano

Jerusalem, February 2012