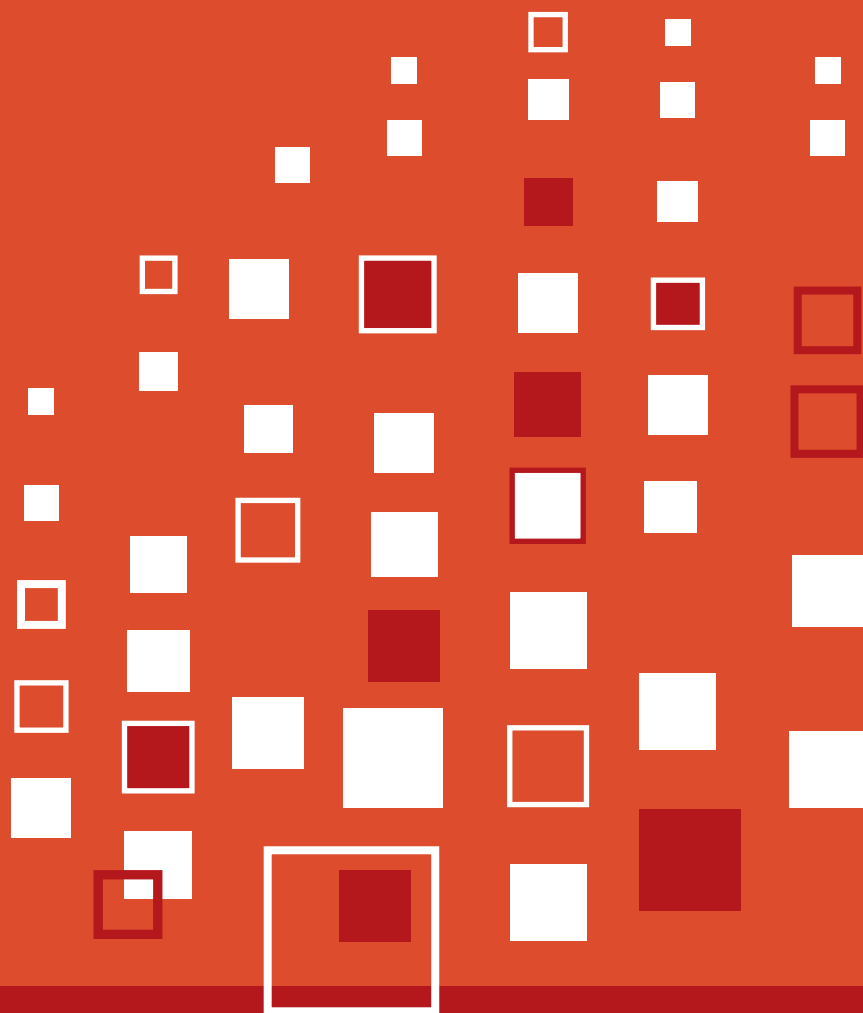




**המוסד לביטוח לאומי**

**מינהל המחקר והתכנון**

ירושלים, אדר התשע"ג, פברואר 2013



# מקבלי דמי אבטלה בשנת 2012

אסתר טולידנו

**סקרים תקופתיים 245**





המוסד לביטוח לאומי  
מינהל המחקר והתכנון

# מקבלי דמי אבטלה בשנת 2012

אסתר טולידנו

**סקרים תקופתיים 245**

ירושלים, אדר התשע"ג, פברואר 2013

[www.btl.gov.il](http://www.btl.gov.il)



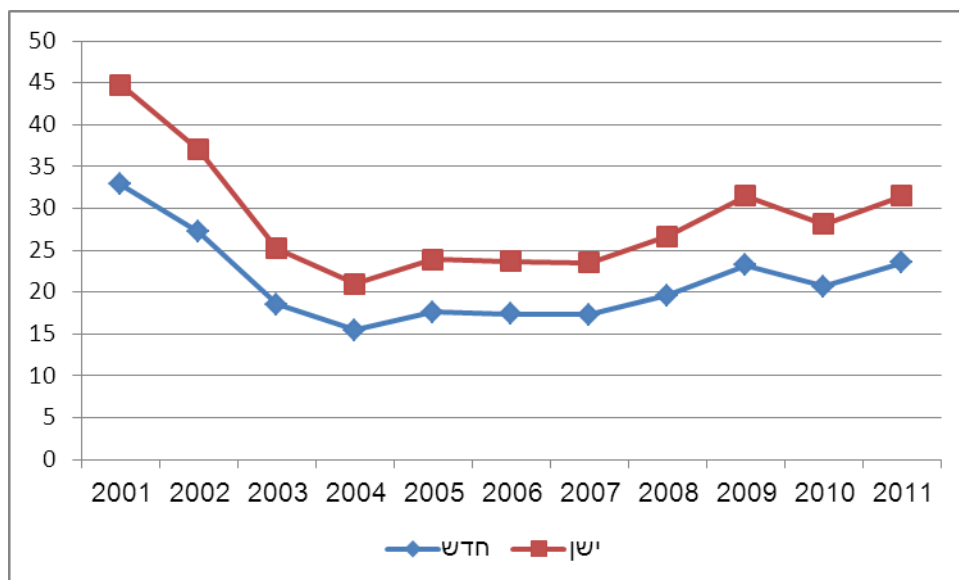
## פתח דבר

מינהל המחקר והתכנון מציג חוברת זו בסדרת הפרסומים על מקבלי דמי אבטלה מהמוסד לביטוח לאומי.

בחוברת נתונים על מובטלים שקיבלו דמי אבטלה בשנת 2012 בהשוואה לשנים קודמות, תוך פירוט מאפיינים שונים, ביניהם מאפייני דמוגרפיה, מאפייני תעסוקה ומאפיינים אחרים.

שינויים ושיפורים שבוצעו בלשכה המרכזית לסטטיסטיקה, בדגימה ובשיטות חישוב שיעור האבטלה, הביאו לעלייה בשיעור הבלתי מועסקים מתוך כוח העבודה האזרחי. במלים אחרות, שיעור מקבלי דמי אבטלה מתוך הבלתי מועסקים שהיה נמוך במיוחד לפי שיטות הקודמות, בפועל הוא נמוך אף יותר.

### שיעור מקבלי דמי אבטלה מהבלתי מועסקים



את הפרסום הכינה אסתר טולידנו. תודות לחיה רבין ולשרה גרג'י על הסיוע בהפקת הפרסום ולמיה עורב-הטל על העריכה הלשונית.

ד"ר דניאל גוטליב  
סמנכ"ל מחקר ותכנון



## ת מ צ י ת

בחוברת מוצגים נתונים על מובטלים שקיבלו דמי אבטלה בשנת 2012 בהשוואה לשנים קודמות ותוך פירוט מאפייני הדמוגרפיה ומאפייני התעסוקה של המקבלים. עוד מוצגים בחוברת כמה אפיונים של האבטלה.

על פי הנתונים, מספר מקבלי דמי אבטלה עלה בכ-8% לעומת שנת 2011: כ-193 אלף מובטלים שונים קיבלו דמי אבטלה בעבור יום אחד לפחות במהלך שנת 2012. הם היוו 61.8 אלף בממוצע לחודש.

בסך הכול שולמו דמי אבטלה בסכום של 2.8 מיליארד ₪ שהם כרבע מסך דמי ביטוח שנגבו לענף זה.

מקור הנתונים לדוח הוא קובץ תביעות לדמי אבטלה שאושרו. תביעות אלה כוללות פרטים על התשלומים, על מאפייני דמוגרפיה וכן על היסטוריית התעסוקה של התובעים.





## תוכן העניינים

### עמוד

1	<b>המגמות העיקריות בשנת 2012</b>
2	<b>מקבלי דמי אבטלה – מאפיינים חברתיים, דמוגרפיים וכלכליים</b>
6	<b>מקבלי דמי אבטלה שקיבלו גמלה מהשירות להבטחת הכנסה</b>
7	<b>תעסוקת מובטלים שמיצו את מלוא זכאותם לדמי אבטלה</b>

### נספח לוחות

13	תביעות לדמי אבטלה, 2012-2000	1
14	סך התשלומים וסך דמי ביטוח לדמי אבטלה, 2012-2000	2
15	מקבלי דמי אבטלה לפי שנת אבטלה, 2012-2000	3
16	מקבלי דמי אבטלה שהיו מועסקים, לפי מין וסוג מובטל, ממוצע חודשי, 2012-2000	4
17	מקבלי דמי אבטלה שהיו מועסקים, לפי מין ומספר שנות לימוד, ממוצע חודשי, 2012-2000	5
18	מקבלי דמי אבטלה שהיו מועסקים, לפי מין ובית ספר אחרון, ממוצע חודשי, 2012-2000	6
19	מקבלי דמי אבטלה שהיו מועסקים, לפי מין ומספר שנות עבודה כולל, ממוצע חודשי, 2012-2000	7
20	מקבלי דמי אבטלה שהיו מועסקים, לפי מין, מספר שנות עבודה ומקום העבודה האחרון, ממוצע חודשי, 2012-2000	8
21	מקבלי דמי אבטלה שהיו מועסקים, לפי הכשרה מקצועית, מין וסוג לשכת התעסוקה, ממוצע חודשי, 2012	9
22	מקבלי דמי אבטלה שהיו מועסקים, לפי סניף, ממוצע חודשי, 2012-2011	10
23	מקבלי דמי אבטלה שהיו מועסקים, לפי גיל, מין וסוג מובטל, ממוצע חודשי, 2012-2000	11
25	מקבלי דמי אבטלה שהיו מועסקים, לפי סוג המשפחה, מין וסוג מובטל, ממוצע חודשי, 2012	12
25	מקבלי דמי אבטלה שהיו מועסקים, לפי מספר הילדים, ממוצע חודשי, 2012-2007	13
26	מקבלי דמי אבטלה שהיו מועסקים, לפי גובה דמי האבטלה ליום, מין וסוג מובטל, ממוצע חודשי, 2012-2000	14
28	מקבלי דמי אבטלה שהיו מועסקים, לפי גובה דמי האבטלה, גיל ומין, ממוצע חודשי, 2012	15
29	מקבלי דמי אבטלה שהיו מועסקים, לפי גובה דמי האבטלה ליום וסניף, ממוצע חודשי, 2012	16
30	מקבלי דמי אבטלה שהיו מועסקים, לפי תקופת התשלום המרבית, מין וסוג מובטל, 2012	17.1
30	מקבלי דמי אבטלה שהיו מועסקים, לפי תקופת התשלום המרבית, מין וסוג מובטל, ממוצע חודשי, 2012	17.2
31	מקבלי דמי אבטלה שונים בשנה שהיו מועסקים, לפי תקופת התשלום המרבית וגיל, 2012	18.1
31	מקבלי דמי אבטלה שהיו מועסקים, לפי תקופת התשלום המרבית וגיל, ממוצע חודשי, 2012	18.2
32	מקבלי דמי אבטלה שהיו מועסקים ושסיימו את שנת זכאותם, לפי שנת הסיום ועומק האבטלה, 2012-2000	19
33	מקבלי דמי אבטלה מחפשי עבודה שסיימו את שנת זכאותם ב-2012, לפי עומק האבטלה והתקופה המרבית	20

**עמוד**

21	מקבלי דמי אבטלה מחפשי עבודה שהיו מועסקים וסיימו את שנת זכאותם ב-2012, לפי	
34	עומק האבטלה וסוג לשכת התעסוקה	
22	מקבלי דמי אבטלה מחפשי עבודה שהיו מועסקים וסיימו את שנת זכאותם ב-2012, לפי	
34	עומק האבטלה ומספר שנות הלימוד	
23	מקבלי דמי אבטלה מחפשי עבודה שהיו מועסקים וסיימו את שנת זכאותם ב-2012, לפי	
34	עומק האבטלה ומין	
24	מקבלי דמי אבטלה מחפשי עבודה שהיו מועסקים וסיימו את שנת זכאותם ב-2012, לפי	
35	עומק האבטלה וסניף	
25	מקבלי דמי אבטלה מחפשי עבודה שהיו מועסקים וסיימו את שנת זכאותם ב-2012, לפי	
36	עומק האבטלה וגיל	
26	מקבלי דמי אבטלה מחפשי עבודה שהיו מועסקים וסיימו את שנת זכאותם ב-2012, לפי	
37	עומק האבטלה וגובה השכר ערב האבטלה	
27	מקבלי דמי אבטלה מחפשי עבודה שהיו מועסקים וסיימו את שנת זכאותם ב-2012, לפי	
37	עומק האבטלה וגובה דמי האבטלה ליום	
28	מקבלי דמי אבטלה לפי צורת יישוב, ממוצע חודשי, 2012	
29	מקבלי דמי אבטלה לפי מועצות אזוריות, ממוצע חודשי, 2012	
30	מקבלי דמי אבטלה לפי מחוז ונפה, ממוצע חודשי, 2012	
31	מקבלי דמי אבטלה לפי יישוב, ממוצע חודשי, 2012	

## המגמות העיקריות בשנת 2012

במהלך שנת 2012, עלה בכ-8% מספר המובטלים שקיבלו דמי אבטלה, בממוצע לחודש. מספר הבלתי מועסקים עלה עלייה מתונה יותר. בסך הכול קיבלו במהלך השנה דמי אבטלה כ-62 אלף איש בממוצע לחודש לעומת כ-57 אלף ב-2011. מספר הבלתי מועסקים הסתכם בכ-247 אלף לעומת 244 אלף בשנה הקודמת. לוח א' מציג את מספר מקבלי דמי אבטלה ושיעורם מתוך הבלתי מועסקים במהלך שנת 2012, ולוח ב' מציג אותם נתונים לאורך השנים.

### לוח א': בלתי מועסקים ומקבלי דמי אבטלה (ממוצע חודשי), 2012

תקופה	מקבלי דמי אבטלה	שיעור אבטלה	בלתי מועסקים	אחוז מקבלי דמי אבטלה מהבלתי מועסקים
רבעון 1	59,985	6.7	239,100	25.1
רבעון 2	59,077	6.6	236,300	25.0
רבעון 3	66,096	7.0	254,900	25.9
רבעון 4	61,879	7.1	258,200	24.0

### לוח ב': בלתי מועסקים ומקבלי דמי אבטלה, ממוצעים חודשיים, 2012-2001

שנה	בלתי מועסקים - לאחר שרשור		אחוז מכוח העבודה	אחוז מהבלתי מועסקים
	מספרים מוחלטים (באלפים)	מספרים מוחלטים (באלפים)		
2001	318.0	11.7	104,707	32.9
2002	356.6	12.8	97,052	27.2
2003	380.2	13.4	70,450	18.5
2004	377.4	12.9	58,350	15.5
2005	334.9	11.2	58,830	17.6
2006	320.9	10.5	55,941	17.4
2007	287.8	9.1	49,817	17.3
2008	245.2	7.6	48,045	19.6
2009	315.0	9.4	73,025	23.2
2010	283.9	8.3	58,634	20.7
2011	243.9	7.0	57,354	23.5
2012	247.1	6.8	61,759	25.0

## מקבלי דמי אבטלה – מאפיינים חברתיים, דמוגרפיים וכלכליים

### כללי

בשנת 2012, כ-193,200 מובטלים שונים קיבלו דמי אבטלה לפחות בחודש אחד במהלך השנה, שהם כ-61,800 בממוצע לחודש. לאחר שינוי חקיקה ב-2007, שחייב את החיילים המשוחררים לצבור תקופת אכשרה כדי להיות זכאים בדמי אבטלה, רוב רובם (99.5%) של המובטלים שקיבלו דמי אבטלה ב-2012 היו מועסקים לפני אבטלתם. מספר החיילים שקיבלו דמי אבטלה כמעט התאפס; הם לא הצליחו לצבור תקופת אכשרה המזכה בדמי אבטלה אף שהם מחויבים בתקופה של שישה חודשים בלבד מתוך 12 חודשים מיום שחרורם (מובטל שאינו חייל חייב בתקופת אכשרה של 12 חודשים מתוך 18 החודשים שקדמו לאבטלתו).

### חיילים משוחררים בביטוח אבטלה

כאמור, מספר החיילים המשוחררים שקיבלו דמי אבטלה ב-2012 נמוך במיוחד – רק כ-1,600 חיילים משוחררים שונים קיבלו דמי אבטלה, שהם כ-330 בממוצע לחודש. מספר החיילים שקיבלו מענק בגין תעסוקה בעבודה מועדפת עלה בכ-4% לעומת שנת 2011, ומספרם הסתכם בכ-15,000.

### לוח ג': מספר המענקים בגין עבודה נדרשת ומספר החיילים המשוחררים שקיבלו דמי אבטלה, 2012-1995

שנה	מספר המענקים בגין עבודה נדרשת		מספר החיילים המשוחררים שקיבלו דמי אבטלה	
	מספרים מוחלטים	אחוז שינוי	מספרים מוחלטים	אחוז שינוי
1995	12,486	--	16,348	--
1996	13,027	4.3	15,315	-6.3
1997	15,418	18.4	18,519	20.9
1998	16,736	8.5	18,651	0.7
1999	17,806	6.4	16,934	-9.2
2000	18,615	4.5	16,872	0.4
2001	14,630	-21.4	19,776	17.2
2002	10,701	-26.9	25,325	28.1
2003	9,707	-9.3	27,607	9.0
2004	13,773	41.9	24,306	-12.0
2005	12,570	8.7-	29,280	20.5
2006	11,747	6.5-	29,901	2.6
2007	11,658	-0.8	17,253	-42.3
2008	12,755	9.4	2,347	-86.4
2009	12,234	-4.1	1,792	23.7-
2010	13,765	12.5	1,403	-21.6
2011	14,811	7.6	1,398	-0.4
2012	15,407	4.0	1,584	13.3

התפלגות לפי סוגי העבודה המזכה במענק מצביעה על עלייה בכל הענפים, חוץ מבתחנות דלק, שבהן מספר המענקים ירד בכ-2%. בענף הבנייה היתה עלייה חדה יותר יחסית לענפים אחרים. גם בענף סיעוד היתה עלייה חדה במיוחד, אך המענקים בענף זה מהווים רק אחוז אחד מסך המענקים ששולמו.

#### **לוח ד': מענקים בגין עבודה מועדפת, 2012-2011**

ענף	2012	2011	אחוז שינוי
<b>מספרים מוחלטים</b>			
סך הכול	15,407	14,811	4.0
תעשייה	7,164	6,950	3.1
מלונאות	2,789	2,690	3.7
תחנות דלק	2,681	2,733	-1.9
חקלאות	1,494	1,411	5.9
בנייה	1,094	917	19.3
סיעוד	185	110	68.1
<b>אחוזים</b>			
סך הכול	100.0	100.0	
תעשייה	46.5	46.9	
מלונאות	18.1	18.2	
תחנות דלק	17.4	18.4	
חקלאות	9.7	9.5	
בנייה	7.1	6.2	
סיעוד	1.2	0.7	

#### **מקבלי דמי אבטלה שהיו מועסקים בכוח העבודה**

בשנת 2012 עלה בכ-8% מספר מקבלי דמי אבטלה שהיו מועסקים, לעומת שנת 2011.

התפלגות מקבלי דמי אבטלה ב-2012 לפי מין מצביעה על עלייה זהה בקרב גברים ונשים. הנשים הן הרוב בין כלל מקבלי דמי אבטלה כ-53%.

#### **לוח ה': מקבלי דמי אבטלה על כל 1,000 מועסקים, לפי מין**

מין	סך הכול	על כל 1,000 מועסקים
סך הכול	61,431	23.9
גברים	28,903	22.3
נשים	32,528	25.6

גם בקרב המועסקים בכוח העבודה שיעורן של נשים גבוה יותר – 26 נשים על כל 1,000 מועסקות קיבלו דמי אבטלה ב-2012 לעומת 22 גברים על כל 1,000 מועסקים.

התפלגות לפי גיל ב-2012 מראה שרוב מקבלי דמי אבטלה הם בני 40 ויותר, אך בקרב מועסקים, השיעור מקבלי דמי אבטלה הגבוה ביותר הוא בקרב בני 35-39.

#### לוח ו': מקבלי דמי אבטלה על כל 1,000 מועסקים, לפי גיל

גיל	סך הכול	על כל 1,000 מועסקים
סך הכול	61,431	23.9
עד 24	1,843	6.6
25-29	7,126	19.8
30-34	9,706	27.8
35-39	10,382	31.7
40-44	7,679	27.9
45 ויותר	24,695	25.3

#### דמי אבטלה

דמי אבטלה מחושבים לפי שכרו של התובע לפני אבטלתו ולפי השכר הממוצע במשק. בשנת 2007, במסגרת חוק ההסדרים, הופחתו בכ-25% דמי אבטלה של המובטלים שטרם מלאו להם 28 שנים.

#### לוח ז': נוסחת חישוב דמי אבטלה

חלקו מהשכר של המובטל	מי שמלאו לו 28 שנים*	מי שטרם מלאו לו 28 שנים
חלק השכר שעד מחצית השכר הממוצע	80%	60%
חלק השכר שמעל מחצית השכר הממוצע ועד 3/4 ממנו	50%	40%
חלק השכר שמעל 3/4 ועד מלוא השכר הממוצע	45%	35%
חלק השכר השווה לשכר הממוצע ועד לשכר המרבי	30%	25%

\* עד פברואר 2007, חישוב זה התאים לכל המובטלים ללא קשר לגילם.

בשנת 2012 עלה במעט גובה דמי האבטלה ממוצעים כאחוז מהשכר הממוצע, לעומת שנת 2011. כצפוי, דמי האבטלה הממוצעים לאישה היו נמוכים מאלה של הגברים, ב-20%.

גם לאקדמאים דמי אבטלה ממוצעים הגבוהים ב-25% מהמובטלים האחרים. מי שהיו בהכשרה מקצועית קיבלו דמי אבטלה נמוכים במיוחד, עקב תיקון חוק שהחל ביולי 2002, שבמסגרתו מנוכים מדמי האבטלה של הלומד בהכשרה מקצועית 30% מהגמלה. בקבוצה זו דמי אבטלה ממוצעים היוו קרוב ל-40% מהשכר הממוצע במשק.

בסך הכול שולמו בשנת 2012 כ-2,835 מיליון ש"ח – עלייה של 13% לעומת הסכום ששולם ב-2011. סך התקבולים מהגבייה לענף זה הסתכם ב-701 מיליון ש"ח, שהם כרבע מהתשלומים. הגירעון השוטף של כ-2,134 מיליון ש"ח כוסה באמצעות הרזרבות שהצטברו בענף ילדים.

### **עומק האבטלה**

עומק האבטלה (משך תשלום דמי האבטלה) מוגדר כמספר הימים שבעבורם קיבל המובטל דמי אבטלה בשנת זכאותו. בנתונים על עומק האבטלה לשנה נדונה נכללו מובטלים שסיימו את שנת אבטלתם במהלך שנה זו, כלומר החלו את אבטלתם בשנה שקדמה לשנה הנדונה.

כזכור, על פי חוק ביטוח אבטלה, מובטל זכאי לתשלום דמי אבטלה בעבור תקופה מרבית של 50, 67, 100, 138 או 175 יום, בהתאם לגילו ולמספר התלויים בו, והוא יכול למצות את מספר הימים האלה במשך שנה ממועד תחילת אבטלתו. חייל משוחרר זכאי לתקופה מרבית של 70 יום.

בשנת 2012 לא חל שינוי של ממש בעומק האבטלה הממוצע: הוא ירד מ-108 יום ב-2011 ל-107.

הנתונים על שיעור הממצים את התקופה המרבית ועל שיעורי המיצוי של תקופת התשלום ביחס לתקופת הזכאות האפשרית על פי החוק משקפים את המצוקה של הקבוצות החלשות בשוק העבודה:

- המבוגרים, שלמרות זכאותם לתקופת תשלום ארוכה יחסית (175 יום) סובלים מסיכויים נמוכים להשתלב בשוק העבודה.
- הצעירים ביותר – עד גיל 28, שאינם מספיקים להשתלב במהלך התקופה הקצרה שבעבורה משולמים דמי אבטלה (50 או 67 יום בהתאם לגיל).
- הנשים, שסיכוייהן להשתלב בשוק העבודה נמוכים לעומת סיכוייהם של הגברים.
- בעלי שכר נמוך, שהם בדרך כלל בעלי השכלה נמוכה.

יש לציין כי תמונה זו משתקפת הן בתקופת שבה המשק יציב והן בתקופה שבה האבטלה גבוהה, כאשר במצב האחרון מצוקתן של האוכלוסיות החלשות חמורה יותר.

## מקבלי דמי אבטלה שקיבלו גמלה מהשירות להבטחת הכנסה

מובטל שמיצה את מלוא זכאותו לדמי אבטלה, ולשירות התעסוקה אין עבודה כלשהי להציע לו או שהוצעה לו עבודה בשכר נמוך, רשאי לפנות לשירות להבטחת הכנסה.

כדי לאמוד את שיעור המובטלים שקיבלו דמי אבטלה וגמלת הבטחת הכנסה לאחר מכן, הפגשנו קובץ של מובטלים שמיצו את מלוא זכאותם לדמי אבטלה בחודשים ינואר-יוני 2012, עם קובץ מקבלי הבטחת הכנסה של שנת 2012. כלומר לאחר סיום קבלת דמי אבטלה היו להם שישה חודשים לפחות כדי להגיש תביעה לגמלה להבטחת הכנסה.

32,225 מקבלי דמי אבטלה מיצו את מלוא זכאותם במחצית הראשונה של שנת 2012. רק 1,986 שהם 6.2% מסך הממציים את התקופה מרבית, קיבלו גמלה להבטחת הכנסה. שיעור המקבם הבטחת הכנסה הוא 5% בקירוב אצל הצעירים עד גיל 44 ו-8% אצל המבוגרים.

### לוח ח: מקבלי דמי אבטלה שמיצו את התקופה המרבית במחצית הראשונה של 2012 וקיבלו גמלה להבטחת הכנסה, לפי גיל

אחוז מסך מקבלי דמי אבטלה שמיצו את התקופה מרבית	מספר מקבלי הבטחת הכנסה	התקופה המרבית (בימים)
6.2	1,986	סך הכול
6.8	138	עד 24
4.2	119	27-25
4.2	291	34-28
5.5	434	44-35



## תעסוקת מובטלים שמיצו את מלוא זכאותם לדמי אבטלה

מובטלים שצברו תקופת אכשרה לפי החוק, זכאים לדמי אבטלה למשך 50-175 יום לכל היותר בהתאם לגילם ולמספר התלויים בהם.

מספר הימים שבעבורם שולמו דמי אבטלה הוא כ-80% מהתקופה המרבית בממוצע למובטל. כ-50% מן המקבלים ממצים את מלוא זכאותם.

### לוח ט': שיעור הממצים את מלוא זכאותם, לפי התקופה המרבית

מספר ימי אבטלה בתשלום כ-% מתקופה מרבית	שיעור ממצים את מלוא זכאותם	התקופה המרבית (בימים)
81.3	49.6	סך הכול
85.8	58.8	50
85.1	50.8	67
49.4	25.3	70
79.1	39.3	100
79.3	46.2	138
82.4	54.9	175

אצל המובטלים שלא מיצו את מלוא התקופה המרבית לתשלום דמי אבטלה, מספר הימים שבעבורם שולמו דמי אבטלה הוא בעצם משך חיפוש העבודה בפועל. אצל המובטלים שמיצו את מלוא זכאותם לדמי אבטלה, משך חיפוש העבודה בפועל היה ארוך יותר ממשך התשלום דמי אבטלה. מטרת פרק זה לבדוק מה הוא משך חיפוש עבודה בפועל של המובטלים שמיצו את מלוא זכאותם לדמי אבטלה.

בשלב הראשון נעשתה הפגשה בין קובץ מקבלי דמי אבטלה שמיצו את זכאותם ב-2009 עם קובצי שכר של 2009 ו-2010, כאשר נעשה מעקב אחרי כל מובטל למשך 12 חודשים מהחודש האחרון שבעבורו קיבל דמי אבטלה. בשלב השני נעשתה הפגשה גם עם קבצים מנהליים בגמלאות נכות, הבטחת הכנסה, זיקנה ושאיירים.

נמצא כי כ-32% מצאו עבודה מיד לאחר שיצאו ממערכת ביטוח אבטלה ועוד כ-26% מצאו עבודה בשלושת החודשים שלאחר מכן. במקביל, כרבע מהמובטלים לא עבדו גם לאחר 12 חודשים מיום שהפסיקו לקבל דמי אבטלה.

**לוח י': מקבלי דמי אבטלה שמיצו את מלוא זכאותם לדמי אבטלה בשנת 2009 לפי מספר חודשי חיפוש עבודה לאחר קבלת דמי אבטלה והתקופה מרבית**

לא עבדו	מספר חודשי חיפוש עבודה לאחר מיצוי מלא של דמי אבטלה					סך הכול	תקופה מרבית
	12-10	9-7	6-4	3-1	0		
23.2	2.7	5.7	10.5	26.2	31.7	74,239	סך הכול
14.4	2.8	6.5	11.6	31.7	33.0	6,411	50
13.2	2.8	5.7	11.6	30.7	35.9	7,116	67
13.1	2.6	5.7	12.6	35.1	30.9	350	70
17.6	2.9	6.4	11.6	28.7	32.9	12,873	100
22.0	2.9	5.7	10.8	26.5	31.9	14,520	138
29.9	2.5	5.3	9.5	22.9	29.9	32,969	175

שיעור המובטלים שחזרו לעבוד מיד לאחר שמיצו את תקופת דמי האבטלה כמעט זהה בכל קבוצות הגיל עד 60 – בין 32% עד 34%. רק בקבוצת המבוגרים יותר שיעור זה יורד ל-25%. במקביל, שיעור המובטלים שלא חזרו להיות מועסקים גדל עם הגיל אך גבוה במיוחד בגילים 60 ויותר.

**לוח יא': מקבלי דמי אבטלה שמיצו את מלוא זכאותם לדמי אבטלה בשנת 2009 לפי מספר חודשי חיפוש עבודה לאחר קבלת דמי אבטלה ולפי גיל**

לא עבדו	מספר חודשי חיפוש עבודה לאחר מיצוי מלא של דמי אבטלה					סך הכול	גיל
	12-10	9-7	6-4	3-1	0		
23.2	2.7	5.7	10.5	26.2	31.7	74,239	סך הכול
14.6	2.8	6.2	11.4	30.9	34.0	16,577	עד גיל 29
20.4	3.0	6.1	11.4	27.6	31.6	21,742	39-30
22.5	2.9	5.9	10.6	26.1	32.1	14,373	49-40
29.0	2.4	5.0	9.4	22.8	31.5	15,554	59-50
43.7	2.0	4.4	7.9	17.0	25.0	5,993	יותר מ-60

הפגשה של אוכלוסיית המובטלים שמיצו את מלוא זכאותם עם הגמלאות השונות של המוסד מצביעה על כך ששיעור מקבלי גמלאות גדל עם הגיל, אך בגילים 60 ויותר השיעור גבוה במיוחד – יותר מ-50%, רובם מקבלים קצבת זיקנה.

**לוח יב': מקבלי דמי אבטלה שמיצו את מלוא זכאותם לדמי אבטלה בשנת 2009 לפי סוג קצבה שקיבלו מהמוסד לאחר קבלת דמי אבטלה וגיל**

גיל	סך הכול	לא מקבלים קצבה	מקבלים קצבה	סוג קצבה			
				נכות	הבטחת הכנסה	זיקנה	שארית
סך הכול	74,239	89.1	10.9	2.9	4.7	3.2	0.2
עד גיל 29	16,577	96.1	3.9	0.8	3.0	0.0	0.0
30-39	21,742	95.1	4.9	1.3	3.5	0.0	0.0
40-49	14,373	91.9	8.1	2.6	5.3	0.0	0.1
50-59	15,554	86.7	13.3	5.8	7.2	0.0	0.4
יותר מ-60	5,993	46.9	53.1	7.2	5.4	39.8	0.8

רוב מקבלי גמלאות באוכלוסיית המובטלים שמיצו את מלוא זכותם לדמי אבטלה הם אלה שלא חזרו להיות מועסקים.

**לוח יג': מקבלי דמי אבטלה שמיצו את מלוא זכאותם לדמי אבטלה בשנת 2009 ולא עבדו כלל לאחר קבלת דמי אבטלה, לפי סוג הקצבה שקבלו מהמוסד לאחר קבלת דמי האבטלה ולפי גיל**

גיל	סך הכול	לא מקבלים קצבה	מקבלים קצבה	סוג קצבה			
				נכות	הבטחת הכנסה	זיקנה	שארית
סך הכול	17,233	75.0	25.0	7.4	10.2	7.2	0.3
עד גיל 29	2,426	88.9	11.1	1.9	9.2	0.0	0.0
30-39	4,441	89.0	11.0	3.4	7.6	0.0	0.1
40-49	3,231	81.9	18.1	6.9	11.0	0.0	0.2
50-59	4,516	73.1	26.9	12.2	14.1	0.0	0.6
יותר מ-60	2,619	33.1	66.9	11.4	7.6	47.1	0.8



## **נספח לוחות**



לוח 1: תביעות לדמי אבטלה, 2012-2000<sup>1</sup>

אישורי המשך		תביעות חדשות		סך הכול (מספרים מוחלטים)	שנה
אחוז מסך הכול	מספרים מוחלטים	אחוז מסך הכול	מספרים מוחלטים		
83.8	1,061,978	16.2	205,304	1,267,282	2000
82.7	1,160,291	17.3	242,341	1,402,632	2001
84.9	1,204,224	15.1	214,907	1,419,131	2002
83.2	856,259	16.8	172,507	1,028,766	2003
81.4	734,553	18.6	168,309	902,862	2004
80.4	690,784	19.6	168,343	859,127	2005
79.3	659,363	20.7	171,975	831,338	2006
79.0	595,748	21.0	158,139	753,887	2007
77.8	557,904	22.2	159,368	717,272	2008
79.9	850,068	20.1	213,838	1,063,906	2009
80.7	734,454	19.3	175,528	909,982	2010
79.4	684,954	20.6	177,471	862,425	2011
78.6	717,351	21.4	194,843	912,194	2012
80.3	171,366	19.7	42,006	213,372	III-I 2011
82.3	170,737	17.7	36,755	207,492	VI-IV
76.6	173,629	23.4	53,000	226,629	IX-VII
78.7	169,222	21.3	45,710	214,932	XII-X
79.1	172,968	20.9	45,763	218,731	III-I 2012
80.7	175,411	19.3	41,821	217,232	VI-IV
77.0	186,487	23.0	55,597	242,084	IX-VII
77.9	182,485	22.1	51,662	234,147	XII-X

(1) לפי חודש הגשת התביעה.

**לוח 2: סך התשלומים וסך דמי הביטוח לדמי אבטלה, 2000-2012 (מיליוני ש"ח)**

שנה	סך התשלומים	דמי הביטוח שנגבו	גבייה כאחוז מהתשלומים
2000	2,959	455	15.4
2001	3,512	471	13.4
2002	3,524	456	12.9
2003	2,410	431	17.9
2004	2,118	423	20.0
2005	1,993	447	22.4
2006	1,957	440	22.5
2007	1,757	483	27.5
2008	1,840	526	28.6
2009	3,028	536	17.7
2010	2,534	595	23.5
2011	2,501	676	27.0
2012	2,835	701	24.7



**לוח 3: מקבלי דמי אבטלה לפי שנת אבטלה, 2012-2000**

חיילים משוחררים		מקבלי דמי אבטלה שהיו מועסקים בכוח העבודה		סך הכול		שנה
אחוז שינוי לעומת תקופה קודמת	מספרים מוחלטים	אחוז שינוי לעומת תקופה קודמת	מספרים מוחלטים	אחוז שינוי לעומת תקופה קודמת	מספרים מוחלטים	
<b>סך הכול</b>						
-0.4	16,872	1.7	247,726	1.6	264,598	2000
17.2	19,776	13.1	280,120	13.3	299,896	2001
28.1	25,325	-10.0	252,093	-7.5	277,418	2002
9.0	27,607	-27.3	183,350	-24.0	210,957	2003
-12.0	24,306	-11.7	161,940	-11.7	186,246	2004
19.9	29,154	-0.8	160,658	1.9	189,812	2005
2.6	29,901	-4.4	153,538	-3.4	183,439	2006
-42.3	17,253	6.0	162,759	-11.3	162,759	2007
-86.4	2,347	-5.3	154,103	-3.9	156,450	2008
-23.7	1,790	40.4	216,384	39.5	218,174	2009
-21.6	1,403	-16.5	180,662	-16.6	182,065	2010
-0.4	1,398	-1.9	177,149	-1.9	178,547	2011
13.3	1,584	8.2	191,617	8.2	193,201	2012
<b>ממוצע חודשי</b>						
-2.8	4,487	-3.6	88,109	-3.6	92,596	2000
11.5	5,004	13.2	99,703	13.1	104,707	2001
23.4	6,177	-8.9	90,875	-7.3	97,052	2002
13.3	7,000	-30.2	63,450	-27.4	70,450	2003
-21.5	5,498	-16.7	52,852	-17.2	58,350	2004
18.2	6,496	-1.0	52,334	0.8	58,830	2005
2.3	6,647	-5.8	49,294	-4.9	55,941	2006
-41.6	3,881	-6.8	45,936	-10.9	49,817	2007
-87.5	486	3.5	47,559	-3.6	48,045	2008
-23.7	371	52.8	72,654	52.0	73,025	2009
-40.2	291	22.7	58,343	-19.7	58,634	2010
-0.4	289	-2.2	57,065	-2.2	57,354	2011
13.3	328	7.7	61,431	7.7	61,759	2012

**לוח 4: מקבלי דמי אבטלה שהיו מועסקים, לפי מין וסוג מובטל, ממוצע חודשי, 2000-2012**

סוג מובטל (אחוזים)			סך הכול	שנה
בהכשרה מקצועית	מבוגרים	אקדמאים		
<b>סך הכול</b>				
12.9	71.7	15.4	88,109	2000
13.3	68.7	18.0	90,875	2001
14.4	66.8	18.8	90,875	2002
6.7	70.6	22.7	63,450	2003
1.3	74.2	24.5	52,852	2004
1.1	74.2	24.7	52,334	2005
1.2	73.0	25.8	49,294	2006
0.9	72.6	26.5	45,936	2007
0.8	71.1	28.1	47,559	2008
0.7	70.4	28.9	72,654	2009
0.6	71.2	28.2	58,343	2010
0.8	70.9	28.3	57,065	2011
0.6	70.7	28.7	61,431	2012
<b>גברים</b>				
12.8	72.4	14.8	45,836	2000
15.4	68.5	16.1	50,549	2001
17.6	66.5	15.9	46,131	2002
7.4	71.2	21.4	31,876	2003
1.6	76.5	21.9	26,323	2004
1.4	77.1	21.5	25,329	2005
1.6	76.3	22.1	23,356	2006
1.3	75.5	23.2	21,203	2007
1.1	73.8	25.1	22,457	2008
0.9	72.9	26.2	37,404	2009
0.7	74.3	25.0	27,855	2010
1.2	73.8	25.0	26,749	2011
0.9	73.8	25.3	28,903	2012
<b>נשים</b>				
10.9	70.9	18.2	42,273	2000
11.2	68.9	19.9	49,154	2001
12.8	67.0	20.2	44,744	2002
6.0	69.9	24.2	31,574	2003
1.0	71.9	27.1	26,529	2004
0.7	71.5	27.8	27,005	2005
0.8	70.1	29.1	25,938	2006
0.9	72.6	26.5	24,733	2007
0.6	68.7	30.7	25,102	2008
0.5	67.7	31.8	35,251	2009
0.5	68.4	31.1	30,489	2010
0.5	68.3	31.2	30,316	2011
0.3	67.9	31.8	32,527	2012

**לוח 5: מקבלי דמי אבטלה שהיו מועסקים, לפי מין ומספר שנות לימוד, ממוצע חודשי, 2012-2000**

מספר שנות לימוד ממוצע למובטל	מספר שנות לימוד			סך הכול	שנה
	13+	12-9	עד 8		
<b>סך הכול</b>					
12.2	31.5	56.3	12.1	88,109	2000
12.2	34.0	54.6	11.3	90,875	2002
12.4	36.9	53.0	10.1	63,450	2003
12.5	37.2	53.2	9.6	52,852	2004
12.5	36.8	53.7	9.5	52,334	2005
12.7	37.8	54.0	8.3	49,294	2006
12.7	38.2	54.0	7.8	45,936	2007
12.8	39.7	52.8	7.5	47,559	2008
12.9	40.8	52.2	7.0	72,654	2009
12.9	39.9	53.4	6.7	58,343	2010
12.9	40.0	53.4	6.6	57,065	2011
13.0	40.8	53.2	6.0	61,431	2012
<b>גברים</b>					
11.8	27.6	56.5	15.9	45,836	2000
11.8	29.8	55.5	14.7	50,549	2001
11.9	32.1	53.8	14.1	46,131	2002
12.2	35.0	52.2	12.8	31,876	2003
12.2	33.9	53.5	12.7	26,323	2004
12.2	32.7	54.7	12.6	25,329	2005
12.3	33.1	55.4	11.5	23,356	2006
12.3	33.9	55.1	11.0	21,203	2007
12.5	36.0	53.7	10.3	22,457	2008
12.6	37.3	53.4	9.3	37,404	2009
12.5	36.0	55.0	9.0	27,855	2010
12.6	35.6	55.5	8.9	26,749	2011
12.7	36.7	55.2	8.1	28,903	2012
<b>נשים</b>					
12.6	35.8	56.2	8.0	42,273	2000
12.4	35.7	55.7	8.6	49,154	2001
12.4	36.0	55.5	8.6	44,744	2002
12.6	41.9	50.7	7.4	31,574	2003
12.8	40.5	52.9	6.6	26,529	2004
12.9	40.7	52.7	6.6	27,005	2005
13.0	41.9	52.6	5.5	25,938	2006
13.0	41.8	53.0	5.2	24,733	2007
13.1	43.0	52.0	5.0	25,102	2008
13.2	44.5	51.0	4.5	35,251	2009
13.2	43.5	52.0	4.5	30,489	2010
13.2	43.9	51.6	4.5	30,316	2011
13.2	44.3	51.5	4.2	32,527	2012

לוח 6: מקבלי דמי אבטלה שהיו מועסקים, לפי מין ובית ספר אחרון.

ממוצע חודשי, 2012-2000

שנה	סך הכול <sup>1</sup>	יסודי	תיכון טכנולוגי	תיכון עיוני	על-תיכוני	אקדמי
<b>סך הכול</b>						
2000	88,109	11.7	20.5	32.6	7.9	17.9
2001	95,293	10.0	18.9	30.2	9.1	20.5
2002	90,875	9.4	19.0	28.4	9.4	21.9
2003	63,450	8.8	20.1	26.0	9.9	24.1
2004	52,852	9.3	20.1	25.9	10.2	24.8
2005	52,334	9.3	19.8	25.7	10.5	24.9
2006	49,294	8.1	19.1	26.7	10.1	26.0
2007	45,936	8.3	19.5	26.9	10.2	26.7
2008	47,559	7.9	18.5	26.7	10.2	28.2
2009	72,654	7.5	17.8	26.3	10.0	29.0
2010	58,343	7.1	17.3	27.3	10.2	28.3
2011	57,065	7.0	16.4	27.4	10.3	28.5
2012	61,431	6.7	16.1	26.7	10.6	28.8
<b>גברים</b>						
2000	45,836	15.6	20.9	31.7	6.8	15.0
2001	50,549	13.1	19.9	29.1	8.6	18.5
2002	46,131	12.3	19.9	26.7	9.2	20.8
2003	31,876	11.6	20.6	24.1	9.6	22.8
2004	26,323	12.6	20.8	24.6	9.7	22.2
2005	25,329	12.6	20.9	24.6	9.9	21.7
2006	23,356	11.4	20.3	25.8	9.7	22.3
2007	21,203	11.8	20.6	25.9	9.6	23.3
2008	22,457	11.0	19.2	25.8	9.5	25.3
2009	37,404	10.1	18.7	25.6	9.5	26.3
2010	27,855	9.9	18.3	26.7	9.6	25.1
2011	26,749	9.8	17.5	27.0	10.9	25.2
2012	28,903	9.5	17.3	26.2	9.9	25.4
<b>נשים</b>						
2000	42,273	7.4	20.1	33.6	9.0	20.9
2001	49,154	6.9	18.4	31.4	9.6	22.6
2002	44,744	6.4	18.8	30.1	9.7	23.1
2003	31,574	5.9	19.7	27.8	10.2	25.4
2004	26,529	6.0	19.5	27.2	10.7	27.4
2005	27,005	6.1	18.8	26.8	11.1	27.9
2006	25,938	5.1	18.0	27.6	10.5	29.3
2007	24,733	5.3	18.7	27.7	10.7	29.5
2008	25,102	5.1	17.9	27.4	10.7	30.9
2009	35,251	4.6	16.9	27.0	10.6	31.9
2010	30,489	4.4	16.2	27.9	10.7	31.2
2011	30,316	4.6	15.3	27.7	10.1	31.4
2012	32,527	4.3	15.1	27.0	11.3	31.9

(1) כולל לא ידוע.

**לוח 7: מקבלי דמי אבטלה שהיו מועסקים, לפי מין ומספר שנות עבודה כולל, ממוצע חודשי, 2012-2000**

ממוצע מספר שנות עבודה למובטל	מספר שנות עבודה						סך הכול	שנה
	26+	25-21	20-16	15-11	10-6	עד 5		
<b>סך הכול</b>								
10.5	10.9	5.8	8.7	10.0	20.2	44.4	88,109	2000
8.1	6.9	4.1	6.4	8.1	17.9	56.6	99,703	2001
9.8	9.7	5.2	7.9	9.7	20.0	47.4	90,875	2002
11.9	13.2	6.7	9.3	12.1	21.5	37.1	63,450	2003
12.4	14.6	6.7	9.7	12.8	20.9	35.4	52,852	2004
11.9	13.0	6.1	9.3	13.5	21.2	36.9	52,334	2005
11.6	12.6	5.7	9.2	13.7	21.6	37.2	49,294	2006
12.0	13.1	5.5	10.3	14.7	21.9	34.5	45,936	2007
12.1	12.8	5.6	10.8	15.1	21.2	34.5	47,559	2008
12.0	12.4	5.5	11.2	14.9	20.3	35.7	72,654	2009
12.1	12.0	5.3	11.8	15.5	21.0	34.4	58,343	2010
12.7	13.2	5.6	13.0	16.1	20.0	32.2	57,065	2011
13.0	13.4	6.1	13.6	16.6	19.7	30.6	61,431	2012
<b>גברים</b>								
11.9	14.6	6.4	9.2	9.8	19.4	40.6	45,836	2000
9.0	9.2	4.7	6.9	8.3	17.2	53.7	50,549	2001
10.9	12.7	5.9	8.3	9.7	18.5	44.9	46,131	2002
13.0	16.6	7.2	9.7	11.8	19.4	35.3	31,876	2003
13.5	18.0	7.2	10.1	12.6	18.4	33.7	26,323	2004
13.0	16.4	6.8	9.7	13.2	18.5	35.5	25,329	2005
12.7	15.8	6.5	9.6	13.2	18.6	36.3	23,356	2006
13.3	16.5	6.3	11.2	14.1	18.9	33.0	21,203	2007
12.5	16.1	6.2	11.5	14.3	18.5	33.4	22,457	2008
13.0	15.3	6.2	11.8	14.0	18.4	34.3	37,404	2009
13.3	15.4	6.0	12.5	14.4	19.0	32.7	27,855	2010
13.8	16.2	6.5	13.4	15.1	18.0	30.9	26,749	2011
14.1	16.6	7.0	14.0	15.6	17.7	29.1	28,903	2012
<b>נשים</b>								
9.0	7.0	5.1	8.1	10.1	21.2	48.5	42,273	2000
7.1	4.7	3.4	5.9	7.9	18.6	59.5	49,154	2001
8.7	6.6	4.5	7.5	9.7	21.6	50.0	44,744	2002
10.7	9.8	6.2	9.0	12.4	23.7	38.9	31,574	2003
11.3	11.3	6.1	9.3	12.9	23.3	37.0	26,529	2004
10.8	9.8	5.4	9.0	13.7	23.8	38.3	27,005	2005
10.6	9.6	5.1	8.9	14.0	24.3	38.1	25,938	2006
11.0	10.2	4.9	9.5	15.2	24.4	35.8	24,733	2007
13.1	9.9	5.0	10.2	15.7	23.6	35.6	25,102	2008
10.8	9.2	4.7	10.6	15.8	22.4	37.3	35,251	2009
11.0	9.1	4.6	11.1	16.4	22.9	35.9	30,489	2010
11.8	10.5	4.8	12.6	17.0	21.8	33.4	30,316	2011
12.0	10.6	5.2	13.2	17.5	21.5	32.0	32,527	2012

**לוח 8: מקבלי דמי אבטלה שהיו מועסקים, לפי מין ומספר שנות עבודה במקום העבודה  
האחרון, ממוצע חודשי, 2012-2000**

ממוצע מספר שנות עבודה למובטל	מספר שנות עבודה						סך הכול	שנה
	6+	5	4	3	2	1		
<b>סך הכול</b>								
3.1	14.6	4.2	5.4	8.0	14.1	53.7	88,109	2000
2.8	13.9	3.7	4.9	7.3	13.3	56.9	99,703	2001
3.1	15.2	3.7	5.2	8.0	15.8	52.2	90,875	2002
4.2	21.5	4.8	6.6	11.3	20.3	35.5	63,450	2003
4.7	23.8	5.0	7.7	11.4	18.8	33.4	52,852	2004
4.5	23.7	6.1	8.0	10.1	18.0	34.2	52,334	2005
4.4	24.3	6.0	6.8	9.7	17.6	35.6	49,294	2006
4.5	25.6	4.9	6.3	9.8	18.5	34.9	45,936	2007
4.3	24.1	4.3	6.5	9.7	18.9	36.5	47,559	2008
3.8	20.2	4.4	6.2	10.1	18.7	40.4	72,654	2009
4.0	20.7	5.1	7.2	11.4	19.7	36.0	58,343	2010
4.3	22.5	5.4	7.5	11.3	17.0	36.3	57,065	2011
4.3	22.9	5.8	7.8	10.1	17.5	35.9	61,431	2012
<b>גברים</b>								
3.2	14.4	3.8	5.1	7.4	13.4	55.4	45,836	2000
2.8	13.7	3.4	4.6	6.9	12.8	58.6	50,549	2001
3.1	15.0	3.4	4.7	7.5	15.4	54.0	46,131	2002
4.2	21.1	4.5	6.2	10.7	19.9	37.6	31,876	2003
4.5	22.8	4.6	7.2	10.7	18.6	36.0	26,323	2004
4.3	22.3	5.6	7.3	9.7	18.4	36.8	25,329	2005
4.2	22.6	5.6	6.5	9.5	17.9	37.9	23,356	2006
4.3	23.7	4.5	5.9	9.5	18.8	37.6	21,203	2007
4.0	22.2	4.1	6.1	9.3	19.0	39.3	22,457	2008
3.6	19.0	4.2	6.0	9.9	18.9	42.0	37,404	2009
3.8	19.8	4.8	6.8	11.0	19.9	37.7	27,855	2010
4.0	21.2	5.1	7.2	11.0	16.9	38.7	26,749	2011
4.1	21.5	5.4	7.4	9.8	17.9	38.0	28,903	2012
<b>נשים</b>								
3.0	14.5	4.5	5.8	8.5	14.9	51.8	42,273	2000
2.8	13.9	4.0	5.3	7.8	13.8	55.2	49,154	2001
3.1	15.5	3.9	5.6	8.5	16.2	50.3	44,744	2002
4.3	21.9	5.1	7.0	12.0	20.7	33.3	31,574	2003
4.8	24.9	5.3	8.1	12.0	19.0	30.8	26,529	2004
4.7	25.0	6.7	8.6	10.6	17.5	31.7	27,005	2005
4.6	25.8	6.4	7.0	9.9	17.3	33.5	25,938	2006
4.7	27.1	5.3	6.7	10.1	18.3	32.5	24,733	2007
4.5	25.8	4.5	6.8	10.2	18.6	34.1	25,102	2008
4.0	21.5	4.6	6.4	10.4	18.5	38.6	35,251	2009
4.1	21.5	5.4	7.5	11.7	19.5	34.4	30,489	2010
4.5	23.6	5.7	7.8	11.7	17.1	34.1	30,316	2011
4.6	24.1	6.1	8.2	10.4	17.2	34.0	32,527	2012

**לוח 9: מקבלי דמי אבטלה שהיו מועסקים, לפי הכשרה מקצועית, מין וסוג לשכת התעסוקה, ממוצע חודשי, 2012**

	אחוזים			מספרים מוחלטים			
	בהכשרה	לא בהכשרה	סך הכול	בהכשרה	לא בהכשרה	סך הכול	
סך הכול	0.6	99.4	100.0	357	61,074	61,431	
<b>לפי מין</b>							
גברים	0.9	99.1	47.0	255	28,648	28,903	
נשים	0.3	99.7	53.0	102	32,426	32,528	
<b>לפי סוג לשכת התעסוקה</b>							
מבוגרים	0.7	99.3	71.2	294	43,430	43,724	
אקדמאים	0.4	99.6	28.8	63	17,644	17,707	

**לוח 10: מקבלי דמי אבטלה שהיו מועסקים, לפי סניף, ממוצע חודשי, 2012-2011**

2012		מספר מקבלים			סניף
מספר מקבלים על כל 1,000 מועסקים	באחוזים	אחוז שינוי	2012	2011	
23.9	100.0	7.7	61,431	57,065	סך הכול
15.1	6.2	3.0	3,831	3,721	ירושלים
19.4	5.4	9.9	3,309	3,010	תל אביב
25.6	5.7	23.2	3,501	2,841	חיפה
24.7	3.0	-1.0	1,852	1,871	אשדוד
28.6	2.7	14.7	1,663	1,450	אשקלון
27.0	8.0	10.5	4,940	4,470	באר שבע
22.9	1.2	11.1	766	689	בני ברק
28.2	5.5	6.2	3,364	3,168	חדרה
21.2	2.6	18.1	1,615	1,368	חולון
27.2	3.6	3.6	2,217	2,140	טבריה
40.2	3.4	8.0	2,106	1,950	יפו
20.6	5.3	11.7	3,249	2,909	כפר סבא
26.2	1.8	3.2	1,106	1,072	כרמיאל
28.3	4.0	8.3	2,430	2,244	נהריה
26.0	4.6	-6.0	2,843	3,026	נצרת
25.3	5.4	7.0	3,287	3,073	נתניה
25.6	3.0	1.5	1,815	1,788	עפולה
23.7	6.3	9.9	3,882	3,533	פתח תקוה
25.2	2.9	-5.5	1,761	1,862	קריות
21.9	3.5	13.0	2,171	1,921	ראשון לציון
25.0	6.1	8.9	3,750	3,442	רחובות
24.7	5.8	11.0	3,572	3,218	רמלה
23.3	3.9	4.4	2,401	2,299	רמת גן



**לוח 11: מקבלי דמי אבטלה שהיו מועסקים, לפי גיל, מין וסוג מובטל, ממוצע חודשי, 2012-2000**

גיל ממוצע	גיל (אחוזים)						סך הכול <sup>1</sup> (מספרים מוחלטים)	שנה
	45+	44-40	39-35	34-30	29-25	עד 24		
<b>לפי מין</b>								
<b>סך הכול</b>								
37.9	30.4	11.4	12.8	15.0	18.7	11.6	88,109	2000
38.2	31.0	11.8	13.4	15.0	18.6	10.2	99,703	2001
39.2	34.0	12.3	13.3	14.8	17.4	8.2	90,874	2002
40.9	39.3	12.5	13.7	14.9	15.4	4.2	63,450	2003
41.7	41.9	12.4	13.5	14.4	14.3	3.5	52,852	2004
41.5	41.0	12.1	14.0	15.3	14.3	3.4	52,334	2005
41.5	40.5	12.0	14.2	15.7	14.1	3.6	49,294	2006
41.9	41.3	11.9	15.0	16.0	12.4	3.4	45,936	2007
42.1	41.5	11.9	15.6	16.1	11.4	3.5	47,559	2008
42.0	40.6	12.3	16.2	15.9	11.5	3.5	72,654	2009
41.7	39.2	11.8	16.2	16.8	12.3	3.7	58,343	2010
42.1	40.3	12.2	16.4	16.1	11.7	3.4	57,065	2011
42.2	40.2	12.5	16.9	15.8	11.6	3.0	61,431	2012
<b>גברים</b>								
38.8	32.5	11.6	13.1	14.6	17.6	10.6	45,836	2000
39.0	33.0	11.9	13.6	14.7	17.7	9.1	50,549	2001
40.0	35.9	12.4	13.5	14.7	16.4	7.2	46,130	2002
41.6	40.8	13.0	13.9	14.7	14.0	3.8	31,876	2003
42.6	44.2	13.0	13.6	13.8	12.5	2.9	26,323	2004
42.4	43.6	12.6	14.0	14.4	12.6	2.9	25,329	2005
42.4	43.1	12.7	14.2	14.7	12.3	3.0	23,356	2006
42.9	44.2	12.6	14.7	14.9	10.8	2.9	21,203	2007
43.1	44.4	12.5	15.4	14.8	9.9	3.0	22,457	2008
43.0	43.3	12.9	15.9	15.1	9.9	2.9	37,404	2009
42.8	42.6	12.3	15.8	15.6	10.7	3.0	27,855	2010
43.2	43.4	12.7	15.9	15.0	10.1	2.8	26,749	2011
43.3	43.4	13.2	16.3	14.7	10.1	2.3	28,903	2012
<b>נשים</b>								
37.0	28.1	11.3	12.6	15.4	20.0	12.6	42,273	2000
37.4	29.0	11.6	13.2	15.3	19.5	11.4	49,154	2001
38.3	32.1	12.2	13.1	14.8	18.4	9.3	44,744	2002
40.2	37.8	12.1	13.5	15.1	16.7	4.7	31,574	2003
40.8	40	11.7	13.3	15.0	16.0	4.0	26,529	2004
40.6	38.5	11.5	14.1	16.1	15.8	4.0	27,005	2005
40.6	38.2	11.3	14.3	16.6	15.7	4.1	25,938	2006
41.0	38.8	11.3	15.2	17.0	13.8	3.9	24,733	2007
41.2	38.8	11.4	15.8	17.2	12.8	4.0	25,102	2008
41.0	37.6	11.7	16.7	16.9	13.1	4.1	35,251	2009
40.7	36.1	11.3	16.7	17.9	13.7	4.3	30,489	2010
41.2	37.5	11.7	16.9	17.0	13.0	3.9	30,316	2011
41.2	37.3	12	17.5	16.7	12.9	3.6	32,527	2012

(1) כולל לא ידוע.

לוח 11 (המשך)

גיל ממוצע	גיל (אחוזים)						סך הכול (מספרים מוחלטים)	שנה
	45+	44-40	39-35	34-30	29-25	עד 24		
<b>לקדמאים</b>								
39.4	33.1	12.2	13.7	17.7	20.9	2.5	13,588	2000
38.9	31.6	12.0	13.7	18.2	22.0	2.5	17,928	2001
39.9	35.0	11.8	13.7	18.0	19.9	1.6	17,121	2002
40.5	36.7	11.9	14.1	18.2	18.2	0.9	14,444	2003
40.9	38.6	11.5	13.4	18.0	17.7	0.8	12,968	2004
40.9	35.7	10.7	14.6	20.2	18.0	0.8	12,934	2005
40.4	34.9	10.7	15.4	20.9	17.4	0.8	12,727	2006
40.8	35.5	10.8	16.7	21.7	14.6	0.7	12,179	2007
40.9	34.9	11.1	18.1	21.6	13.5	0.8	13,357	2008
40.9	34.3	11.5	18.9	21.6	13.0	0.7	20,982	2009
40.5	32.1	11.4	19.2	23.1	13.4	0.9	16,432	2010
41.0	33.0	11.9	20.1	21.9	12.4	0.7	16,136	2011
41.1	33.1	12.1	20.9	21.1	12.1	0.7	17,644	2012
<b>רגילים</b>								
38.2	32.3	11.3	12.4	13.7	17.4	13.0	63,160	2000
38.7	33.4	11.9	13.1	13.3	16.5	11.7	68,507	2001
39.8	36.9	12.4	12.9	12.8	15.4	9.6	60,669	2002
41.5	41.8	12.8	13.5	13.3	13.7	5.0	44,764	2003
42.0	43.5	12.6	13.4	13.2	13.0	4.3	39,258	2004
42.0	43.1	12.5	13.7	13.6	12.9	4.3	38,842	2005
42.0	42.9	12.4	13.7	13.8	12.7	4.5	36,002	2006
42.3	43.7	12.3	14.2	13.9	11.5	4.4	33,338	2007
42.6	44.3	12.3	14.6	13.8	10.5	4.5	33,814	2008
42.5	43.3	12.6	15.1	13.6	10.8	4.6	51,142	2009
42.2	42.2	11.9	15.0	14.3	11.8	4.8	41,555	2010
42.6	43.4	12.2	14.9	13.7	11.3	4.5	40,436	2011
42.7	43.3	12.7	15.3	13.5	11.4	3.8	43,430	2012
<b>בהכשרה מקצועית</b>								
34.3	16.8	11.5	14.3	19.2	23.6	14.6	11,361	2000
34.6	17.6	10.9	14.5	19.4	24.6	12.9	13,269	2001
35.5	19.6	12.4	14.8	19.7	23.1	10.4	13,085	2002
36.2	22.0	11.7	15.0	20.8	22.8	7.7	4,242	2003
35.9	17.8	14.6	19.1	20.0	22.6	5.9	666	2004
35.1	13.8	14.9	20.9	20.9	23.2	6.4	559	2005
35.5	15.4	15.6	19.7	20.4	23.1	5.8	566	2006
35.7	17.1	14.3	21.3	20.2	20.5	6.6	419	2007
36.4	20.1	14.1	20.8	21.4	17.7	6.0	388	2008
37.0	21.3	15.2	20.3	21.0	16.1	6.1	530	2009
36.4	18.2	16.0	20.9	21.2	16.5	7.2	356	2010
36.8	20.5	14.0	21.7	23.0	15.5	5.3	493	2011
36.8	20.5	16.6	21.9	19.0	14.6	7.4	357	2012

(1) כולל לא ידוע.

**לוח 12: מקבלי דמי אבטלה שהיו מועסקים, לפי סוג המשפחה, מין וסוג מובטל, ממוצע חודשי, 2012**

סוג המשפחה (אחוזים)						סך הכול (מספרים מוחלטים)	
נשוי שבן הזוג עובד		נשוי שבן הזוג לא עובד		יחיד			
עם ילדים	בלי ילדים	עם ילדים	בלי ילדים	עם ילדים	בלי ילדים		
5.3	1.5	17.2	44.9	5.6	25.5	61,431	סך הכול
<b>מין</b>							
3.9	1.3	19.5	45.3	4.4	25.6	28,903	גברים
6.6	1.7	15.1	44.5	6.6	25.5	32,528	נשים
<b>סוג מובטל</b>							
4.0	1.6	12.3	49.8	4.1	28.2	17,644	אקדמאים
5.8	1.6	19.2	42.9	6.2	24.3	43,430	רגילים
3.5	0.7	13.4	39.7	4.6	38.1	357	בהכשרה מקצועית

**לוח 13: מקבלי דמי אבטלה שהיו מועסקים, לפי מספר הילדים, ממוצע חודשי, 2012-2007**

מספר הילדים (אחוזים)				סך הכול (מספרים מוחלטים)	שנה
3+	2	1	0		
12.3	12.3	13.7	61.7	45,936	2007
10.4	11.2	12.7	65.7	47,559	2008
10.0	10.7	12.3	67.0	72,654	2009
9.4	10.1	11.4	69.1	58,343	2010
9.0	9.7	10.8	70.5	57,065	2011
8.4	9.4	10.3	71.9	61,431	2011

**לוח 14: מקבלי דמי אבטלה שהיו מועסקים, לפי גובה דמי האבטלה ליום<sup>1</sup>,  
מין וסוג מובטל, ממוצע חודשי, 2012-2000**

ממוצע דמי האבטלה ליום כ-% מהשכר הממוצע במשק	גובה דמי האבטלה ליום (כאחוז מהשכר היומי הממוצע במשק)					סך הכול (מספרים מוחלטים)	שנה
	מ-2/3 עד מלוא השכר הממוצע	מ-1/2 עד 2/3 השכר הממוצע	מ-1/3 עד 1/2 השכר הממוצע	מ-1/4 עד 1/3 השכר הממוצע	עד 1/4 השכר הממוצע		
<b>לפי מין</b>							
<b>סך הכול</b>							
45.6	4.7	31.0	49.8	8.2	6.3	88,109	2000
50.2	11.5	32.9	44.8	5.8	5.0	99,703	2001
50.6	12.0	33.1	43.4	6.6	4.9	90,875	2002
52.0	15.6	33.7	39.0	6.6	5.2	63,450	2003
50.2	14.5	31.5	40.5	6.8	6.7	52,852	2004
49.4	13.3	30.2	42.8	7.2	6.5	52,334	2005
48.7	12.5	28.5	44.2	8.3	6.5	49,294	2006
46.9	12.5	25.6	43.7	10.6	7.6	45,936	2007
49.9	15.7	27.3	40.4	9.9	6.7	47,559	2008
52.9	19.2	29.8	38.0	7.8	5.2	72,654	2009
51.0	16.9	29.1	38.8	9.1	6.2	58,343	2010
51.2	17.0	30.1	37.9	8.5	6.4	57,065	2011
52.1	17.8	31.7	37.1	7.8	5.6	61,431	2012
<b>גברים</b>							
49.5	6.5	41.6	44.9	3.2	3.9	45,836	2000
54.9	15.8	41.9	37.6	2.0	2.7	50,549	2001
55.5	16.6	42.0	36.1	2.7	2.6	46,131	2002
57.3	21.9	41.4	31.0	3.0	2.7	31,876	2003
55.7	20.4	40.1	33.5	2.9	3.2	26,323	2004
55.0	19.1	39.0	36.2	3.0	2.7	25,329	2005
54.2	18.1	37.0	38.6	3.6	2.7	23,356	2006
53.4	18.1	33.7	39.9	5.3	3.0	21,203	2007
56.0	22.3	34.6	35.8	4.8	2.5	22,457	2008
58.4	25.7	35.9	32.6	3.7	2.1	37,404	2009
56.9	23.7	36.2	33.8	4.2	2.2	27,855	2010
57.5	24.4	37.6	32.1	3.7	2.3	26,749	2011
58.1	25.3	39.0	30.4	3.3	2.1	28,903	2012
<b>נשים</b>							
41.3	2.8	19.6	55.1	13.5	9.0	42,273	2000
45.4	7.0	23.7	52.2	9.7	7.4	49,154	2001
45.6	7.1	23.9	50.9	10.8	7.3	44,744	2002
46.6	9.2	26.0	47.0	10.2	7.7	31,574	2003
44.8	8.6	23.0	47.5	10.8	10.2	26,529	2004
44.2	7.7	22.0	49.1	11.2	10.0	27,005	2005
43.8	7.5	20.8	49.3	12.4	10.0	25,938	2006
42.7	7.6	18.7	47.0	15.1	11.6	24,733	2007
44.4	9.6	20.8	44.6	14.5	10.5	25,102	2008
47.0	12.3	23.3	43.8	12.1	8.5	35,251	2009
45.5	10.7	22.6	43.4	13.6	9.8	30,489	2010
45.6	10.5	23.6	43.0	12.8	10.1	30,316	2011
46.7	11.2	25.2	43.1	11.7	8.7	32,527	2012

(1) דמי האבטלה חושבו כאחוז מהשכר הממוצע שהיה בפועל בכל אחת מהשנים המצוינות בלוח.

לוח 14 (המשך)

ממוצע דמי האבטלה ליום כ-% מהשכר הממוצע במשק	גובה דמי האבטלה ליום (כאחוז מהשכר היומי הממוצע במשק)					סך הכול (מספרים מוחלטים)	שנה
	מ-2/3 עד מלוא השכר הממוצע	מ-1/2 עד 2/3 השכר הממוצע	מ-1/3 עד 1/2 השכר הממוצע	מ-1/4 עד 1/3 השכר הממוצע	עד 1/4 השכר הממוצע		
<b>לפי סוג מובטל</b>							
<b>אקדמאים</b>							
50.7	12.1	36.9	40.1	6.0	5.0	13,588	2000
58.5	27.2	33.1	31.9	3.9	3.9	17,928	2001
59.7	29.1	32.9	30.4	3.8	3.8	17,121	2002
61.0	31.7	34.4	27.0	3.4	3.5	14,444	2003
57.0	27.0	32.1	31.6	4.3	5.0	12,968	2004
56.1	25.6	32.0	33.2	4.4	4.7	12,934	2005
55.4	24.7	31.1	33.8	5.1	5.3	12,727	2006
55.4	25.6	29.1	33.2	6.7	5.5	12,179	2007
58.7	31.4	29.2	28.8	5.8	4.8	13,357	2008
63.1	37.7	30.1	24.3	4.2	3.6	20,982	2009
60.0	33.2	30.7	26.4	5.4	4.3	16,432	2010
59.8	32.8	31.9	25.4	5.1	4.8	16,136	2011
60.6	33.5	23.0	24.7	4.6	4.2	17,644	2012
<b>רגילים</b>							
44.2	3.6	28.3	51.9	8.9	7.2	63,160	2000
48.1	8.9	30.7	48.2	6.5	5.8	68,507	2001
48.4	8.9	31.3	47.0	7.1	5.7	60,669	2002
50.3	11.7	35.6	41.1	5.9	5.7	44,764	2003
48.2	10.6	31.7	43.3	7.2	7.2	39,218	2004
47.4	9.3	30.0	46.0	7.8	7.0	38,842	2005
46.6	8.4	27.9	47.9	8.9	6.9	36,002	2006
45.0	7.9	24.6	47.6	11.7	8.3	33,339	2007
46.6	9.6	26.8	45.0	11.3	7.3	33,814	2008
48.8	11.7	29.8	43.6	9.1	5.8	51,142	2009
47.5	10.5	28.5	43.7	10.5	6.8	41,555	2010
47.9	10.9	29.5	42.9	9.8	7.0	40,436	2011
48.7	11.6	31.3	42.1	9.0	6.1	43,430	2012
<b>הכשרה מקצועית</b>							
47.1	1.9	31.9	49.6	6.4	3.0	11,361	2000
49.8	3.6	44.4	44.9	4.6	2.4	13,269	2001
49.2	3.5	41.9	43.6	8.4	2.6	13,085	2002
39.7	1.2	11.9	57.3	24.6	5.0	4,242	2003
36.5	0.9	7.9	50.5	31.8	8.9	666	2004
35.1	0.5	5.7	47.8	35.9	10.1	559	2005
34.1	0.4	4.6	44.8	38.3	11.9	566	2006
33.3	0.4	5.0	41.3	37.8	15.6	419	2007
34.1	1.0	5.4	43.3	32.4	17.9	388	2008
39.7	3.7	16.7	43.9	24.2	11.6	530	2009
39.8	5.3	19.5	36.8	23.2	15.2	356	2010
42.8	5.4	24.6	40.5	19.8	9.8	493	2011
41.9	4.7	25.2	38.3	20.2	11.7	357	2012

**לוח 15: מקבלי דמי אבטלה שהיו מועסקים, לפי גובה דמי האבטלה, גיל ומין, 2012**

גובה דמי האבטלה ליום			גיל
נשים	גברים	סך הכול	
<b>בש"ח</b>			
164.1	204.4	183.1	סך הכול
111.3	136.1	120.9	עד 24
140.3	171.2	153.0	29-25
176.3	211.8	191.9	34-30
183.2	223.5	201.5	39-35
179.7	221.5	200.4	44-40
158.6	201.8	180.6	45+
<b>כאחוז מהשכר היומי הממוצע במשק</b>			
46.7	58.1	52.1	סך הכול
31.7	38.7	34.4	עד 24
39.9	48.7	43.5	29-25
50.1	60.2	54.6	34-30
52.1	63.6	57.3	39-35
51.1	63.0	57.0	44-40
45.1	57.4	51.4	45+

לוח 16: מקבלי דמי אבטלה שהיו מועסקים, לפי גובה דמי האבטלה ליום וסניף, ממוצע חודשי, 2012

ממוצע דמי האבטלה ליום		גובה דמי האבטלה ליום (כאחוז מהשכר היומי הממוצע במשק)					סך הכול (מספרים מוחלטים)	סניף
כ-% מהשכר הממוצע במשק	בש"ח	מ-2/3 עד מלוא השכר הממוצע <sup>1</sup>	מ-1/2 עד 2/3 השכר הממוצע	מ-1/3 עד 1/2 השכר הממוצע	מ-1/4 עד 1/3 השכר הממוצע	עד 1/4 השכר הממוצע		
52.2	183.4	17.8	31.7	37.1	7.8	5.6	61,431	סך הכול
49.9	175.6	14.7	30.5	38.3	9.8	6.6	3,831	ירושלים
63.1	221.8	37.3	34.9	22.5	3.2	2.0	3,309	תל אביב
50.2	176.4	15.0	30.3	38.9	9.0	6.7	3,501	חיפה
49.3	173.3	12.0	33.2	39.7	8.8	6.3	1,852	אשדוד
48.8	171.7	11.3	31.2	44.0	8.1	5.5	1,663	אשקלון
47.5	166.9	9.7	30.0	43.9	9.8	6.7	4,940	באר שבע
43.4	152.5	7.5	21.6	43.4	16.3	11.3	766	בני ברק
49.9	175.3	13.7	30.1	41.3	8.2	6.8	3,364	חדרה
53.4	187.7	18.4	35.6	35.3	6.5	4.2	1,615	חולון
46.9	164.9	9.5	28.8	43.1	10.6	8.0	2,217	טבריה
51.4	180.7	13.4	36.6	40.3	6.2	3.6	2,106	יפו
62.3	218.9	36.0	32.7	24.0	3.9	3.4	3,249	כפר סבא
48.9	172.1	13.0	29.9	41.4	7.9	7.9	1,106	כרמיאל
48.5	170.5	12.0	31.1	40.1	9.6	7.2	2,430	נהריה
45.1	158.7	5.7	27.9	49.3	9.8	7.3	2,843	נצרת
54.4	191.2	21.4	32.4	34.4	6.7	5.1	3,287	נתניה
49.8	174.9	14.4	29.6	40.4	8.9	6.6	1,815	עפולה
55.2	193.9	22.4	34.0	33.4	6.2	4.1	3,882	פתח תקוה
49.8	175.1	13.5	31.5	40.8	8.2	6.0	1,761	קריות
54.8	192.5	21.6	34.2	34.6	5.5	4.1	2,171	רחובות
52.6	185.1	18.5	31.7	36.6	8.1	5.2	3,750	ראשון לציון
53.4	187.9	20.0	32.4	34.0	8.2	5.4	3,572	רמלה
58.8	206.8	29.9	34.2	27.0	5.1	3.9	2,401	רמת גן

(1) משנת 1999, דמי האבטלה המרביים מוגבלים לשכר הממוצע במשק.

**לוח 17.1: מקבלי דמי אבטלה שהיו מועסקים, לפי תקופת התשלום המרבית, מין וסוג מובטל, 2012**

תקופת התשלום המרבית (בימים)					סך הכול <sup>1</sup> (מספרים מוחלטים)	
175	138	100	67	50		
45.1	21.4	19.8	8.0	5.8	191,617	סך הכול
<b>לפי מין</b>						
49.1	19.8	19.5	7.1	4.5	88,182	גברים
41.7	22.7	20.1	8.7	6.8	103,435	נשים
<b>לפי סוג מובטל</b>						
37.8	22.2	30.2	7.9	1.9	55,933	אקדמאים
48.3	21.0	15.5	8.0	7.3	134,324	מבוגרים
29.2	27.5	23.0	12.1	8.2	1,360	בהכשרה מקצועית

**לוח 17.2: מקבלי דמי אבטלה שהיו מועסקים, לפי תקופת התשלום המרבית, מין וסוג מובטל, ממוצע חודשי, 2012**

תקופת התשלום המרבית (בימים)					סך הכול <sup>1</sup> (מספרים מוחלטים)	
175	138	100	67	50		
51.7	21.7	17.2	5.8	3.7	61,431	סך הכול
<b>לפי מין</b>						
55.9	19.8	16.4	5.0	2.8	28,903	גברים
47.9	23.4	17.8	6.4	4.4	32,528	נשים
<b>לפי סוג מובטל</b>						
43.6	23.0	26.3	5.8	1.2	17,644	אקדמאים
55.1	21.1	13.4	5.7	4.6	43,430	מבוגרים
33.1	28.6	21.1	10.6	6.5	357	בהכשרה מקצועית



**לוח 18.1: מקבלי דמי אבטלה שונים בשנה שהיו מועסקים, לפי תקופת התשלום המרבית**

**וגיל, 2012**

תקופת התשלום המרבית (בימים)					סך הכול (מספרים מוחלטים)	גיל
175	138	100	67	50		
45.1	21.4	19.8	8.0	5.8	191,617	סך הכול
0.0	1.9	0.0	0.0	98.1	8,910	עד 24
0.0	10.1	28.5	61.4	0	28,551	29-25
0.0	21.9	0.0	0.0	78.1	33,897	34-30
34.9	65.1	0.0	0.0	0.0	30,716	39-35
46.5	53.5	0.0	0.0	0.0	22,381	44-40
100.0	0.0	0.0	0.0	0.0	67,162	45+

**לוח 18.2: מקבלי דמי אבטלה שהיו מועסקים, לפי תקופת התשלום המרבית וגיל,**

**ממוצע חודשי, 2012**

תקופת התשלום המרבית (בימים)					סך הכול (מספרים מוחלטים)	גיל
175	138	100	67	50		
51.7	21.7	17.2	5.8	3.7	61,431	סך הכול
0.0	2.8	0.0	0.0	97.2	1,815	עד 24
0.0	12.5	30.9	56.6	0.0	7,132	29-25
0.0	24.3	75.7	0.0	0.0	9,675	34-30
37.8	62.2	0.0	0.0	0.0	10,398	39-35
49.3	50.7	0.0	0.0	0.0	7,713	44-40
100.0	0.0	0.0	0.0	0.0	24,698	45+

**לוח 19: מקבלי דמי אבטלה שהיו מועסקים ושסיימו את שנת זכאותם, לפי שנת הסיום ועומק האבטלה,**

**2012-2000**

מספר ימים ממוצע למובטל	עומק האבטלה (אחוזים)							סך הכול (אחוזים)	שנת סיום אבטלה
	יותר מ-137 יום	137-126 יום	125-101 יום	100-76 יום	75-51 יום	50-26 יום	עד 25 יום		
<b>סך הכול</b>									
131	53.4	6.2	7.2	6.9	11.0	9.0	6.3	100.0	2000
121	40.0	3.2	4.1	24.4	11.9	9.9	6.5	100.0	2001
118	38.3	2.9	4.1	25.4	13.0	10.0	6.3	100.0	2002
113	37.4	2.8	4.4	22.8	15.7	12.0	5.1	100.0	2003
107	37.0	2.6	4.1	22.0	17.7	12.4	4.2	100.0	2004
101	33.4	2.9	4.0	20.1	17.0	15.3	7.3	100.0	2005
98	31.7	3.0	4.0	19.1	18.3	15.6	8.3	100.0	2006
95	29.9	2.8	4.0	19.0	18.9	16.2	9.2	100.0	2007
99	34.1	3.0	4.5	16.2	17.4	15.6	9.2	100.0	2008
105	38.9	3.4	4.7	16.7	13.0	15.1	8.2	100.0	2009
103	37.0	3.1	5.3	18.3	13.3	15.9	7.1	100.0	2010
108	37.6	3.3	15.3	11.7	12.6	11.5	8.0	100.0	2011
107	40.7	3.5	5.1	17.3	12.1	13.8	7.5	100.0	2012

**לוח 20: מקבלי דמי אבטלה מחפשי עבודה שסיימו את שנת זכאותם ב-2012,  
לפי עומק האבטלה (כאחוז מהתקופה המרבית) והתקופה המרבית**

מספר ימי אבטלה כ-% מתקופה מרבית	מספר ימי אבטלה כאחוז מהתקופה המרבית (אחוזים)					סך הכול	התקופה המרבית (בימים)
	100	99-76	76-51	50-26	עד 25		
81.3	49.6	21.0	10.7	10.2	8.5	100.0	סך הכול
85.8	58.8	16.5	9.0	9.5	6.2	100.0	50
85.1	50.8	2.3	1.7	11.4	6.4	100.0	67
49.4	25.3	13.7	10.3	10.5	40.2	100.0	70
79.1	39.3	27.0	13.3	11.9	8.5	100.0	100
79.3	46.2	21.7	10.7	11.5	9.9	100.0	138
82.4	54.9	19.0	9.4	8.6	8.1	100.0	175

**לוח 21: מקבלי דמי אבטלה מחפשי עבודה שהיו מועסקים וסיימו את שנת זכאותם ב-2011, לפי עומק האבטלה וסוג לשכת התעסוקה**

עומק אבטלה ממוצע		עומק האבטלה (בימים)							סך הכול (אחוזים)	סוג לשכת תעסוקה
כ-% מתקופה מרבית	בימים	מעל 137	137-126	125-101	100-76	75-51	50-26	עד 25		
76.3	108	37.5	3.3	15.2	11.7	12.6	11.6	8.1	100.0	סך הכול
76.8	109	39.7	3.3	13.0	11.1	13.0	11.6	8.3	100.0	מבוגרים
75.3	106	32.1	3.4	20.6	13.4	11.7	11.5	7.3	100.0	אקדמאים

**לוח 22: מקבלי דמי אבטלה מחפשי עבודה שהיו מועסקים וסיימו את שנת זכאותם ב-2011, לפי עומק האבטלה ומספר שנות הלימוד**

עומק אבטלה ממוצע		עומק האבטלה (בימים)							סך הכול (אחוזים)	מספר שנות לימוד
כ-% מתקופה מרבית	בימים	מעל 137	137-126	125-101	100-76	75-51	50-26	עד 25		
76.3	108	37.5	3.3	15.2	11.7	12.6	11.6	8.1	100.0	סך הכול
82.9	133	61.7	2.8	8.9	7.5	7.1	7.2	4.9	100.1	עד 8
76.5	106	37.0	3.3	13.4	11.6	14.2	11.9	8.6	100.0	12-9
75.2	106	33.5	3.4	19.0	12.8	11.7	11.8	7.8	100.0	13+

**לוח 23: מקבלי דמי אבטלה מחפשי עבודה שהיו מועסקים וסיימו את שנת זכאותם ב-2012, לפי עומק האבטלה ומין**

עומק אבטלה ממוצע		עומק האבטלה (בימים)							סך הכול (אחוזים)	מין
כ-% מתקופה מרבית	בימים	מעל 137	137-126	125-101	100-76	75-51	50-26	עד 25		
81.3	107	40.6	3.5	5.1	17.3	12.1	13.9	7.5	100.0	סך הכול
79.9	109	42.2	3.4	5.3	16.2	11.9	13.3	7.7	100.0	גברים
82.6	106	39.2	3.5	4.9	18.2	12.4	14.4	7.4	100.0	נשים

**לוח 24: מקבלי דמי אבטלה מחפשי עבודה שהיו מועסקים וסיימו את שנת זכאותם  
ב-2012, לפי עומק האבטלה וסניף**

עומק אבטלה ממוצע		עומק האבטלה (בימים)							סך הכול (אחוזים)	סניף
כ- % מתקופה מרבית	בימים	מעל 137	137-126	125-101	100-76	75-51	50-26	עד 25		
81.3	108	40.6	3.4	5.1	17.3	12.1	13.9	7.5	100.0	סך הכול
82.8	106	39.5	3.5	4.6	16.4	13.0	15.9	7.0	100.0	ירושלים
80.6	100	30.3	3.6	4.4	28.8	13.4	12.1	7.3	100.0	תל אביב
81.4	106	38.3	3.1	4.7	19.3	12.5	14.2	7.9	100.0	חיפה
83.6	112	44.4	3.2	4.7	15.2	11.9	12.8	7.8	100.0	אשדוד
81.8	110	42.0	3.5	4.9	17.2	11.3	13.3	7.8	100.0	אשקלון
82.2	108	41.2	3.0	5.1	15.6	12.7	15.0	7.3	100.0	באר שבע
83.2	101	38.3	3.0	4.2	12.0	13.4	20.1	8.8	100.0	בני ברק
84.2	114	45.2	3.5	6.3	15.2	11.0	13.2	5.7	100.0	חדרה
72.9	102	39.0	3.4	4.9	13.2	12.5	14.5	12.5	100.0	חולון
83.5	109	40.0	4.5	5.9	16.9	12.2	14.7	5.7	100.0	טבריה
78.2	107	41.3	2.8	4.3	17.2	12.2	13.1	9.1	100.0	יפו
78.0	110	42.7	3.4	5.6	16.7	11.5	11.9	8.2	100.0	כפר סבא
86.1	116	47.7	2.9	5.6	15.5	10.7	12.8	4.8	100.0	כרמיאל
85.5	109	41.4	3.3	4.5	17.7	12.1	14.5	6.4	100.0	נהריה-עכו
86.3	118	49.4	3.5	5.7	13.2	9.8	13.6	4.8	100.0	נצרת
80.2	109	41.1	4.0	5.3	17.1	11.8	13.2	7.5	100.0	נתניה
79.8	106	38.8	3.7	5.0	17.5	12.5	14.6	7.9	100.0	עפולה
80.8	109	41.5	3.6	4.9	17.7	12.1	12.6	7.6	100.0	פתח תקוה
81.5	107	39.6	3.6	4.6	18.2	12.5	13.5	8.1	100.0	קריות
76.8	106	40.0	3.1	5.0	16.4	12.1	13.9	9.5	100.0	רחובות
81.2	108	40.2	3.3	5.0	17.8	12.6	13.9	7.4	100.0	ראשון לציון
79.2	105	39.7	3.4	5.3	15.0	11.6	15.6	9.3	100.0	רמלה
79.3	105	36.5	3.9	5.4	20.9	13.0	12.5	7.9	100.0	רמת גן

**לוח 25: מקבלי דמי אבטלה מחפשי עבודה שהיו מועסקים וסיימו את שנת זכאותם  
ב-2012, לפי עומק האבטלה וגיל**

עומק אבטלה ממוצע		עומק האבטלה (בימים)							סך הכול (אחוזים)	גיל
כ- % מתקופה מרבית	בימים	מעל 137	137-126	125-101	100-76	75-51	50-26	עד 25		
81.3	107	40.0	3.4	5.1	17.6	12.3	14.0	7.5	100.0	סך הכול
77.9	40	0.3	0.1	0.2	0.1	2.6	75.7	21.0	100.0	עד 24
84.3	60	3.2	0.8	1.0	13.4	41.3	28.2	12.0	100.0	29-25
77.7	83	8.4	2.2	2.6	55.0	12.3	11.5	8.1	100.0	34-30
80.1	111	43.1	6.9	9.9	16.3	8.2	8.7	7.0	100.0	39-35
78.0	121	55.6	7.4	9.0	6.9	6.5	8.3	6.3	100.0	44-40
84.4	146	74.1	2.7	5.4	4.4	4.0	5.5	4.1	100.0	45+

**לוח 26: מקבלי דמי אבטלה מחפשי עבודה שהיו מועסקים וסיימו את שנת זכאותם ב-2012**  
**לפי עומק האבטלה וגובה השכר הרב האבטלה**

עומק אבטלה ממוצע		עומק האבטלה (בימים)								סך הכול (אחוזים)	השכר ערב האבטלה כאחוז מהשכר הממוצע במשק
%-כ מתקופה מרבית	בימים	מעל 137	137-126	125-101	100-76	75-51	50-26	עד 25			
81.3	107	40.0	3.4	5.1	17.6	12.3	14.0	7.5	100.0	סך הכול	
82.7	107	42.6	2.9	4.2	13.4	11.5	16.9	8.5	100.0	עד 1/2 השכר הממוצע	
82.4	105	38.6	3.3	4.6	16.7	13.4	15.8	7.6	100.0	מ-1/2 עד 3/4 השכר הממוצע	
81.0	105	37.0	3.5	4.7	20.7	13.4	13.2	7.4	100.0	מ-3/4 עד מלוא השכר הממוצע	
80.1	108	38.8	3.7	5.4	21.2	11.9	11.8	7.2	100.0	מ-1 עד 1 1/2 השכר הממוצע	
78.5	116	45.9	4.2	8.0	17.0	9.1	9.2	6.5	100.0	מעל 1 1/2 השכר הממוצע	

**לוח 27: מקבלי דמי אבטלה מחפשי עבודה שהיו מועסקים וסיימו את שנת זכאותם ב-2012**  
**לפי עומק האבטלה וגובה דמי האבטלה ליום**

עומק אבטלה ממוצע		עומק האבטלה (בימים)								סך הכול (אחוזים)	דמי אבטלה כאחוז מהשכר הממוצע במשק
%-כ מתקופה מרבית	בימים	מעל 137	137-126	125-101	100-76	75-51	50-26	עד 25			
81.3	107	40.0	3.4	5.1	17.6	12.3	14.0	7.5	100.0	סך הכול	
83.5	108	42.4	1.9	7.8	7.6	12.6	20.8	6.9	100.0	עד 1/4 השכר הממוצע	
83.0	86	27.2	2.1	2.9	8.6	20.5	28.3	10.4	100.0	מ-1/4 עד 1/3 השכר הממוצע	
82.2	107	40.2	3.2	4.5	16.4	13.3	14.5	7.9	100.0	מ-1/3 עד 1/2 שכר הממוצע	
80.8	112	41.7	4.0	5.5	23.2	9.8	9.4	6.5	100.0	מ-1/2 עד 2/3 השכר הממוצע	
78.4	113	43.3	4.5	6.2	20.9	8.9	9.3	6.9	100.0	מעל 2/3 מהשכר הממוצע	

לוח 28: מקבלי דמי אבטלה לפי צורת יישוב, ממוצע חודשי, 2012

עומק אבטלה ממוצע (חוץ מהכשרה מקצועית)	דמי אבטלה ממוצעים ליום	גיל ממוצע (חוץ מחיילים)	מזה: גברים	סך הכול	צורת יישוב
95	141	42	29,099	61,759	<b>סך הכול</b>
95	140	42	26,547	56,252	<b>יישובים עירוניים</b>
94	143	43	22,424	49,948	<b>יישובים עירוניים יהודיים</b>
95	130	41	1,230	2,607	יותר מ-500,000 תושבים
94	152	43	5,273	11,707	499,999-200,000
94	139	43	4,809	10,970	199,999-100,000
94	149	43	3,230	7,074	99,999-50,000
95	135	43	5,558	12,453	49,999-20,000
97	151	43	1,332	2,917	19,999-10,000
97	149	43	648	1,434	9,999-5,000
96	157	42	346	787	4,999-2,000
103	111	40	4,123	6,304	<b>יישובים עירוניים לא יהודיים</b>
101	110	40	420	645	99,999-50,000 תושבים
106	110	40	1,259	1,865	49,999-20,000
104	110	40	1,436	2,257	19,999-10,000
99	115	39	777	1,157	9,999-5,000
97	113	39	232	381	4,999-2,000
96	154	42	2,301	5,151	<b>יישובים כפריים יהודים</b>
96	142	40	845	2,005	מושבים
100	160	43	65	153	מושבים שיתופיים
94	162	43	515	1,163	קיבוצים
92	143	42	374	706	יישובים מוסדיים יהודיים
101	154	43	183	433	יישובים יהודיים קטנים
98	157	41	268	581	יישובים כפריים קהילתיים
97	115	39	107	174	<b>יישובים לא יהודיים קטנים</b>
99	102	35	140	178	<b>אוכלוסיה מחוץ ליישובים</b>
98	96	35	133	149	מזה: שבטי בדווים
107	155	45	2	4	<b>כתובת לא ידועה</b>



לוח 29: מקבלי דמי אבטלה לפי מועצות אזוריות, ממוצע חודשי, 2012

מועצות אזוריות	סך הכול	מזה: גברים	גיל ממוצע (חוץ מחיילים)	דמי אבטלה ממוצעים ליום	עומק אבטלה ממוצע (חוץ מהכשרה מקצועית)
אל-בטוף	34	21	37	122	94
אלונה	18	7	41	162	107
אשכול	76	32	43	150	102
באר טוביה	152	67	41	144	99
בוסתן-אל-מרג'	36	25	38	100	91
בני שמעון	36	11	43	153	106
בקעת בית שאן	99	42	42	151	102
ברנר	53	23	41	166	91
גדרות	30	11	42	196	100
גולן	116	48	42	154	101
גוש עציון	68	36	39	150	92
גזר	163	66	42	155	95
גן רווה	33	13	44	191	107
דרום השרון	229	89	42	179	96
הגלבוע	173	87	41	148	96
הגליל העליון	107	51	43	163	97
הגליל התחתון	80	31	42	146	101
הערבה התיכונה	18	9	40	192	95
הר חברון	29	10	40	155	91
זבולון	370	174	43	145	93
חבל אילות	14	5	41	169	99
חבל יבנה	16	9	40	175	75
חבל מודיעין	159	65	42	153	99
חוף אשקלון	110	43	40	161	94
חוף הכרמל	189	86	44	153	100
חוף השרון	78	34	40	179	92
יואב	61	25	43	146	101

(1) לא הוצגו מועצות אזוריות שבהן המספר קטן מ-5.

לוח 29 (המשך)

עומק אבטלה ממוצע (חוץ מהכשרה מקצועית)	דמי אבטלה ממוצעים ליום	גיל ממוצע (חוץ מחיילים)	מזה: גברים	סך הכול	מועצות אזוריות
100	168	43	70	160	לב השרון
100	153	40	32	74	לכיש
95	146	41	23	57	מבואות החרמון
96	164	41	27	61	מגידו
102	154	41	6	11	מגילות
97	147	42	73	174	מטה אשר
95	145	39	144	294	מטה בנימין
93	151	42	122	256	מטה יהודה
98	163	41	43	97	מנשה
94	129	39	38	85	מעלה יוסף
95	124	41	43	102	מרום הגליל
90	133	40	32	85	מרחבים
100	167	42	84	163	משגב
102	150	39	15	35	נחל שורק
97	147	43	40	90	עמק הירדן
97	170	42	113	274	עמק חפר
98	164	43	83	212	עמק יזרעאל
99	156	40	51	100	עמק לוד
103	143	41	18	37	ערבות הירדן
102	153	40	11	24	רמת נגב
103	133	41	27	65	שדות נגב
93	160	40	106	210	שומרון
85	166	42	18	39	שער הנגב
92	120	40	28	65	שפיר

**לוח 30: מקבלי דמי אבטלה לפי מחוז ונפה, ממוצע חודשי, 2012**

מחוז	סך הכול	מזה: גברים	גיל ממוצע (חוץ מחיילים)	דמי אבטלה ממוצעים ליום	עומק אבטלה ממוצע (חוץ מהכשרה מקצועית)
<b>סך הכול</b>	61,759	29,099	42	141	95
<b>ירושלים</b>	3,509	1,654	41	132	94
ירושלים	3,509	1,654	41	132	94
<b>הצפון</b>	10,533	5,573	42	126	98
צפת	902	406	41	134	94
כנרת	963	454	42	126	93
זרעאל	3,583	1,934	42	129	98
עכו	4,742	2,594	41	122	100
גולן	344	184	42	133	101
<b>חיפה</b>	8,027	3,956	43	133	97
חיפה	4,734	2,218	43	136	95
חדרה	3,293	1,738	42	129	102
<b>המרכז</b>	16,362	7,340	43	152	95
השרון	3,413	1,587	43	150	95
פתח תקוה	5,526	2,454	43	158	96
רמלה	2,666	1,253	42	147	94
רחובות	4,756	2,046	43	148	93
<b>תל אביב</b>	11,185	5,113	42	159	91
תל אביב	11,185	5,113	42	159	91
<b>הדרום</b>	10,102	4,516	43	127	97
אשקלון	5,119	2,213	43	131	98
באר שבע	4,983	2,303	42	123	96
<b>יהודה ושומרון</b>	2,036	945	41	144	93
<b>כתובת לא ידועה</b>	4	2	45	155	107

**לוח 31: מקבלי דמי אבטלה לפי יישוב, ממוצע חודשי, 2012**

עומק אבטלה ממוצע (חוץ מהכשרה מקצועית)	דמי אבטלה ממוצעים ליום	גיל ממוצע (חוץ מחיילים)	מזה: גברים	סך הכול	יישוב
98	123	41	29	33	אבו גוש
103	103	39	51	80	אבו סנאן
93	91	37	14	15	אבו קוריאנת (שבט)
95	105	35	20	22	אבו רובייעה (שבט)
100	98	35	19	22	אבו רוקייק (שבט)
103	104	43	13	16	אבטין
94	188	43	45	95	אבן יהודה
95	157	39	6	10	אבני חפץ
111	94	40	268	358	אום אל-פחם
99	119	43	130	309	אופקים
86	131	42	155	338	אור יהודה
101	124	43	116	246	אור עקיבא
102	179	44	31	70	אורנית
89	154	44	42	91	אזור
85	144	41	8	15	אחיעזר
87	95	34	6	7	אטרש (שבט)
99	163	42	8	13	איילת השחר
91	142	44	287	626	אילת
107	114	41	39	51	אכסאל
86	168	40	5	9	אלון שבות
97	139	42	12	29	אליכין
91	124	36	87	222	אלעד
119	162	42	6	8	אלעזר
94	193	44	36	79	אלפי מנשה
92	154	43	11	20	אלקנה
107	109	40	45	71	אעבלין
97	85	33	10	12	אעצם (שבט)
92	177	42	16	28	אפרתה
102	149	46	135	251	אריאל
100	132	44	973	2,235	אשדוד
97	131	44	500	1,208	אשקלון
102	112	41	146	217	באקה-ג'ת

(1) לא הוצגו יישובים שבהם המספר קטן מ-5.

לוח 31 (המשך)

עומק אבטלה ממוצע (חוץ מהכשרה מקצועית)	דמי אבטלה ממוצעים ליום	גיל ממוצע (חוץ מחיילים)	מזה: גברים	סך הכול	יישוב
91	154	41	48	125	באר יעקב
99	124	44	811	1,901	באר שבע
86	121	37	24	39	בועיינה-נוג'ידאת
111	111	40	32	43	בוקעאטא
121	116	41	45	56	ביר אל-מכסור
94	118	39	15	26	בית אל
99	174	43	16	45	בית אריה
101	84	38	37	75	בית ג'ן
88	158	42	20	50	בית דגן
80	161	43	7	9	בית עזרא
90	117	42	97	208	בית שאן
89	129	41	204	452	בית שמש
79	108	35	68	142	ביתר עילית
87	117	39	316	756	בני ברק
104	142	46	44	97	בני ע"ש
102	174	43	44	105	בנימינה-גבעת עדה
114	111	41	47	56	בסמ"ה
94	121	40	22	29	בסמת טבעון
84	100	37	18	28	בענה
99	183	43	8	18	ברקן
97	135	41	6	13	ברקת
97	167	45	18	44	בת חפר
97	137	45	674	1,388	בת ים
105	121	40	91	149	ג'דידה-מכר
80	101	37	20	52	ג'ולס
100	142	42	11	18	ג'לג'וליה
108	116	42	59	97	ג'סר א-זרקא
104	133	43	8	20	ג'ש (גוש חלב)
87	148	38	16	32	גבע בנימין
105	169	43	7	19	גבעת אבני
95	183	39	7	16	גבעת ברנר
98	142	42	47	96	גבעת זאב
92	174	41	82	165	גבעת שמואל
92	179	42	219	508	גבעתיים

לוח 31 (המשך)

עומק אבטלה ממוצע (חוץ מהכשרה מקצועית)	דמי אבטלה ממוצעים ליום	גיל ממוצע (חוץ מחיילים)	מזה: גברים	סך הכול	יישוב
95	155	40	83	192	גדרה
94	156	42	63	187	גן יבנה
95	159	42	12	24	גן נר
95	171	43	57	115	גני תקוה
117	144	49	6	11	גשר הזיו
94	111	39	75	143	דאלית אל-כרמל
101	103	40	29	49	דבוריה
90	90	42	26	47	דיר אל-אסד
101	129	40	66	98	דיר חנא
91	113	41	193	443	דימונה
99	179	44	195	435	הוד השרון
98	136	35	8	10	הוואשלה (שבט)
91	179	42	8	12	הושעיה
97	185	42	11	22	הר אדר
90	168	44	313	709	הרצליה
114	105	43	7	13	זיתן
99	161	44	68	153	זכרון יעקב
95	100	43	19	29	זמר
104	120	39	34	48	זרזיר
98	130	43	431	979	חדרה
90	151	45	687	1,526	חולון
105	108	35	27	34	חורה
86	116	37	20	28	חורפיש
94	140	43	847	1,792	חיפה
94	118	39	6	12	חמאם
94	126	41	38	82	חצור הגלילית
103	148	44	16	36	חריש
87	154	43	8	18	חשמונאים
90	120	42	214	490	טבריה
99	120	39	36	73	טובא-זנגריה
90	108	41	28	53	טורעאן
110	111	40	152	260	טיבה
103	136	43	57	88	טירה
94	107	42	95	205	טירת כרמל

לוח 31 (המשך)

עומק אבטלה ממוצע (חוץ מהכשרה מקצועית)	דמי אבטלה ממוצעים ליום	גיל ממוצע (חוץ מחיילים)	מזה: גברים	סך הכול	יישוב
90	156	35	8	14	טלמון
108	110	40	109	181	טמרה
75	98	36	17	28	יאנוח-ג'ת
89	125	40	17	31	יבנאל
87	134	43	129	277	יבנה
86	164	39	7	13	יגל
98	140	38	8	19	יד בנימין
97	147	43	111	287	יהוד
112	110	42	77	106	יפיע
82	152	33	6	12	יקיר
96	143	42	103	230	יקנעם עילית
88	116	40	46	90	ירוחם
95	130	41	1,230	2,607	ירושלים
99	99	39	53	80	ירכא
108	125	39	40	71	כאבול
97	102	38	17	26	כאוכב אבו אל-היג'א
102	144	38	8	11	כוכב השחר
94	197	45	28	61	כוכב יאיר
91	110	36	19	42	כוכב יעקב
93	102	37	6	12	כמאנה
95	86	34	35	49	כסיפה
95	110	36	25	36	כסרא-סמיע
111	113	42	18	32	כעביה-טבאש-חג'אג'רה
99	130	40	6	16	כפר אדומים
135	110	46	25	62	כפר ביאליק
121	205	45	10	19	כפר האורנים
96	182	41	11	17	כפר ויתקין
100	161	45	19	45	כפר ורדים
98	140	36	11	21	כפר חב"ד
96	123	40	39	72	כפר יאסיף
95	167	42	93	191	כפר יונה
91	138	41	9	23	כפר כמא
102	100	41	58	91	כפר כנא
116	113	40	107	179	כפר מנדא

**לוח 31 (המשך)**

עומק אבטלה ממוצע (חוץ מהכשרה מקצועית)	דמי אבטלה ממוצעים ליום	גיל ממוצע (חוץ מחיילים)	מזה: גברים	סך הכול	יישוב
105	91	40	13	15	כפר מצר
95	164	44	326	778	כפר סבא
89	101	42	35	58	כפר קאסם
97	115	41	54	93	כפר קרע
100	139	43	11	31	כפר תבור
105	128	45	261	568	כרמיאל
87	164	42	11	25	להבים
96	128	43	362	722	לוד
100	176	45	6	18	לפיד
87	97	37	31	43	לקיה
94	143	41	65	145	מבשרת ציון
106	108	40	57	89	מגיד אל-כרום
106	91	41	35	54	מגידל שמש
87	117	37	78	114	מגאר
88	133	42	7	18	מגדל
92	122	42	126	282	מגדל העמק
74	116	32	58	197	מודיעין עילית
96	168	42	270	637	מודיעין-מכבים-רעות
109	108	38	9	14	מוקיבלה
101	139	43	42	91	מזכרת בתיה
73	96	38	9	14	מזרעה
91	122	39	9	12	מיסר
95	154	42	19	41	מיתר
87	140	43	6	13	מנחמיה
100	112	39	12	20	מסעדה
103	85	34	21	23	מסעודין אל-עזאזמה (שבט)
91	128	41	9	15	מעיליא
96	130	42	115	271	מעלה אדומים
97	149	45	9	19	מעלה אפרים
102	162	41	6	9	מעלה מכמש
115	107	41	87	113	מעלה עירון
97	127	43	121	254	מעלות-תרשיחא
92	127	42	5	11	מצליח
92	104	42	17	44	מצפה רמון



לוח 31 (המשך)

עומק אבטלה ממוצע (חוץ מהכשרה מקצועית)	דמי אבטלה ממוצעים ליום	גיל ממוצע (חוץ מחיילים)	מזה: גברים	סך הכול	יישוב
92	143	42	368	689	מקווה ישראל
89	153	45	5	9	מרכז שפירא
102	129	44	22	34	משהד
100	195	44	9	28	מתן
86	146	37	5	7	נאעורה
116	136	44	5	11	נהורה
94	133	42	259	577	נהריה
82	160	42	6	14	נווה ימין
114	140	46	6	12	נוף איילון
87	193	41	8	14	נופית
102	108	38	41	57	נחף
89	100	38	6	9	ניין
114	194	41	6	12	ניר צבי
93	155	42	141	342	נס ציונה
104	116	42	314	461	נצרת
96	133	46	279	567	נצרת עילית
91	142	42	87	203	נשר
96	118	41	110	297	נתיבות
91	143	43	808	1,825	נתניה
96	83	36	13	24	סאג'ור
75	108	34	6	10	סולם
105	108	39	137	206	סח'נין
98	73	35	11	12	סייד (שבט)
93	108	38	15	22	סלמה
98	155	43	5	9	עדי
91	128	39	8	11	עוזייר
103	121	42	12	41	עומר
107	108	42	25	45	עילבון
118	144	42	47	50	עילוט
93	148	36	5	11	עין יעקב
111	127	43	45	53	עין מאהל
93	148	35	7	8	עין נקובא
95	131	41	13	16	עין קניא
91	179	44	6	13	עין שריד

לוח 31 (המשך)

עומק אבטלה ממוצע (חוץ מהכשרה מקצועית)	דמי אבטלה ממוצעים ליום	גיל ממוצע (חוץ מחיילים)	מזה: גברים	סך הכול	יישוב
96	119	41	277	548	עכו
85	109	39	6	13	עלי
82	112	41	9	16	עמנואל
96	105	41	43	89	עספיא
91	123	42	212	458	עפולה
92	153	41	7	13	עפרה
106	110	40	84	113	עראבה
99	92	35	5	12	עראמשה
102	128	46	110	253	ערד
103	111	42	69	103	ערערה
104	132	34	34	39	ערערה-בנגב
102	139	45	32	63	עתלית
99	131	42	47	82	פורידיס
86	144	43	5	12	פוריה - נווה עובד
106	166	45	6	9	פוריה עלית
113	153	42	6	13	פורת
98	126	43	13	22	פסוטה
88	126	38	20	29	פקיעין (בוקייעה)
98	143	42	150	358	פרדס חנה-כרכור
91	169	45	20	48	פרדסיה
95	151	43	961	2,157	פתח תקוה
86	135	42	6	10	צופים
104	169	43	11	28	צור הדסה
92	185	40	7	21	צור יצחק
91	194	41	8	21	צור משה
108	98	44	6	7	צנדלה
103	169	38	5	9	צפריה
90	117	39	98	214	צפת
90	165	38	6	18	קדומים
100	189	44	65	155	קדימה-צורן
98	168	44	6	12	קדרון
109	172	44	10	26	קיסריה
104	106	40	57	93	קלנסווה
99	148	46	39	85	קצרין

לוח 31 (המשך)

עומק אבטלה ממוצע (חוץ מהכשרה מקצועית)	דמי אבטלה ממוצעים ליום	גיל ממוצע (חוץ מחיילים)	מזה: גברים	סך הכול	יישוב
95	176	43	113	254	קריית אונו
79	131	44	13	28	קריית ארבע
93	138	43	246	529	קריית אתא
98	139	44	179	399	קריית ביאליק
99	121	43	287	662	קריית גת
99	154	44	53	109	קריית טבעון
96	130	44	201	421	קריית ים
91	123	39	5	15	קריית יערים
96	138	44	177	401	קריית מוצקין
90	116	39	101	209	קריית מלאכי
94	123	42	50	108	קריית עקרון
93	138	43	109	237	קריית שמונה
106	151	48	28	57	קרני שומרון
94	103	39	21	35	ראמה
93	153	42	168	370	ראש העין
104	149	42	7	23	ראש פינה
92	151	44	967	2,189	ראשון לציון
95	96	35	105	184	רהט
94	139	42	453	1,095	רחובות
109	132	44	60	80	ריינה
87	114	39	18	41	רכסים
87	133	42	328	629	רמלה
92	166	42	560	1,271	רמת גן
98	188	43	139	315	רמת השרון
83	151	42	121	264	רמת יוחנן
107	158	44	26	70	רמת ישי
99	172	45	272	553	רעננה
94	119	41	25	35	שבלי - אום אל-גנם
102	111	37	17	24	שגב-שלום
101	128	44	139	302	שדרות
99	188	44	70	154	שוהם
95	109	38	10	17	שייח' דנון
95	149	39	8	12	שילה
102	135	43	34	82	שלומי

**לוח 31 (המשך)**

עומק אבטלה ממוצע (חוץ מהכשרה מקצועית)	דמי אבטלה ממוצעים ליום	גיל ממוצע (חוץ מחיילים)	מזה: גברים	סך הכול	יישוב
100	113	38	28	37	שעב
92	203	42	7	13	שער אפרים
96	178	42	22	47	שערי תקוה
107	122	41	158	227	שפרעם
94	155	43	10	16	שתולים
89	174	40	1,525	3,334	תל אביב-יפו
104	190	44	42	92	תל מונד
93	101	36	27	37	תל שבע



## **Abstract**

This publication presents data on recipients of unemployment benefits in 2012 compared with those of previous years, including a discussion of the demographic and occupational characteristics of the recipients, as well as a number of traits of the unemployment.

According to the data, the unemployment rate rose by about 8% as compared to 2011: about 193,000 persons – an average of 61,800 a month – received unemployment benefits for at least one day in the course of 2012..

A total amount of NIS 2.8 billion was paid in unemployment benefits, a sum which constitutes about a quarter of the total amount collected for this insurance branch.

The source of the data is the data files from approved claims for unemployment benefits. These claims include information on payments, on demographic characteristics and on the occupational history of the claimants.





**NATIONAL INSURANCE INSTITUTE**  
**Research and Planning Administration**

**Recipients of Unemployment Benefits  
in 2012**

**by Esther Toledano**

**Jerusalem, February 2013**