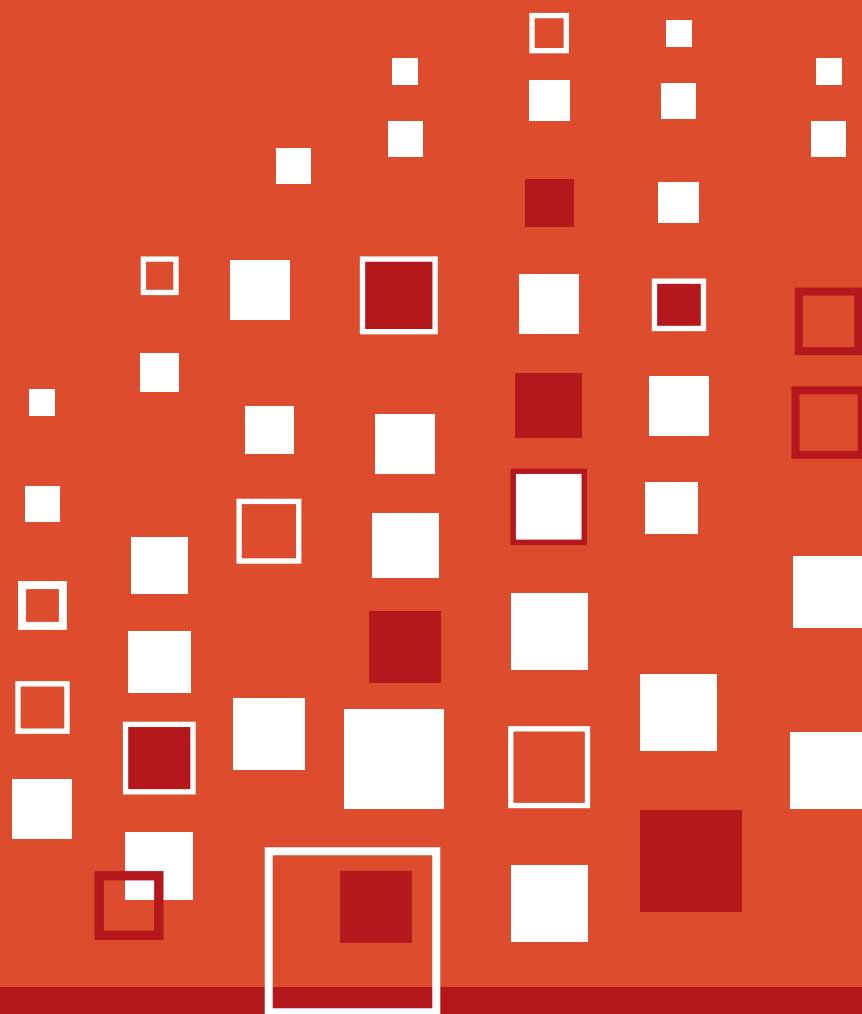




המוסד לביטוח לאומי
מינהל המחקר והתכנון
ירושלים, אדר התשע"ה, מרץ 2015



מקבלי דמי אבטלה בשנת 2014

אסתר טולידנו

סקרים תקופתיים 266



המוסד לביטוח לאומי
מינהל המחקר והתכנון

מקבלי דמי אבטלה בשנת 2014

אסתר טולידנו

סקרים תקופתיים **266**

ירושלים, אדר התשע"ה, מרץ 2015

www.btl.gov.il

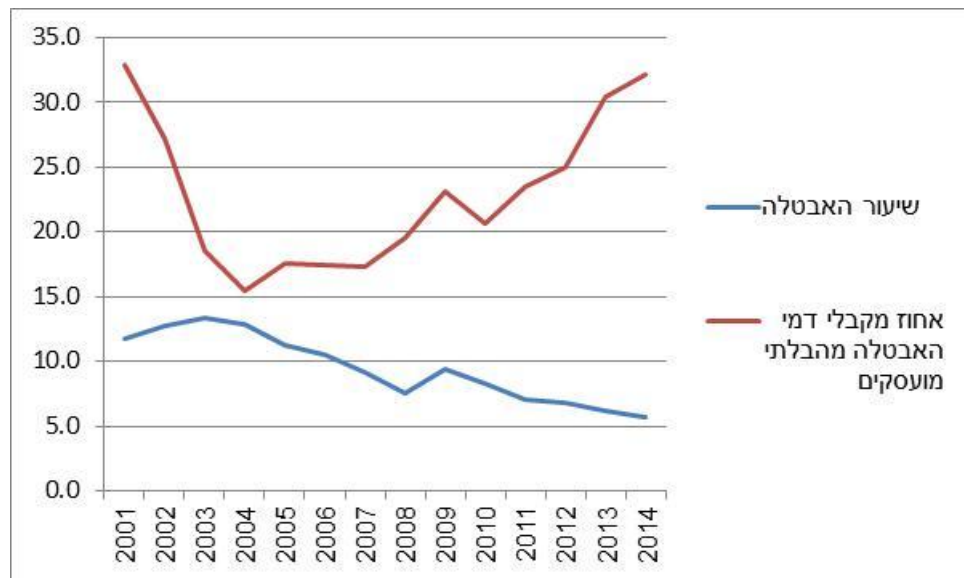
פתח דבר

מינהל המחקר והתכנון מציג חוברת זו בסדרת הפרסומים על מקבלי דמי אבטלה מהמוסד לביטוח לאומי.

בחוברת נתונים על מובטלים שקיבלו דמי אבטלה בשנת 2014 בהשוואה לשנים קודמות, תוך פירוט מאפיינים שונים, בהם מאפייני דמוגרפיה, מאפייני תעסוקה ומאפיינים אחרים.

כשליש מהבלתי מועסקים קיבלו דמי אבטלה ב-2014. נמצא מתאם שלילי בין שיעור האבטלה לבין שיעור מקבלי דמי האבטלה בקרב הבלתי מועסקים: בשיעורי האבטלה הגבוהים, מספר מקבלי דמי האבטלה גדל אך שיעורם בכלל הבלתי מועסקים קטן. במקביל, בשיעורי האבטלה הנמוכים קטן מספר מקבלי דמי האבטלה במידה מתונה יותר ולכן שיעורם בקרב הבלתי מועסקים גדל.

שיעור האבטלה ושיעור מקבלי דמי האבטלה מהבלתי מועסקים



ממצא חשוב נוסף הוא שפחות מ-8% מן המקבלים דמי אבטלה שמיצו את מלוא זכאותם, פנו לשירות להבטחת הכנסה וקיבלו גמלה להבטחת הכנסה.

את הפרסום הכינה אסתר טולידנו. תודות לחיה רבין על הסיוע בהפקת הפרסום ולמיה עורב-הטל על העריכה הלשונית.

ד"ר דניאל גוטליב
סמנכ"ל מחקר ותכנון

ת מ צ י ת

בחוברת מוצגים נתונים על מובטלים שקיבלו דמי אבטלה בשנת 2014 בהשוואה לשנים קודמות ותוך פירוט מאפייני הדמוגרפיה ומאפייני התעסוקה של המקבלים. עוד מוצגים בחוברת כמה אפיונים של האבטלה.

על-פי הנתונים, מספר המקבלים דמי אבטלה עלה בכ-4% ומספר הבלתי מועסקים ירד בכ-3%. כ-223 אלף מובטלים שונים קיבלו דמי אבטלה בעבור יום אחד לפחות במהלך שנת 2014 – 72 אלף במוצע לחודש, שהם כשליש מסך הבלתי מועסקים בכוח העבודה.

בסך הכל שולמו דמי אבטלה בסכום של 3.3 מיליארד ש"ח, שהם כרבע מסך דמי ביטוח שנגבו לענף זה.

מקור הנתונים לדוח הוא קובץ תביעות לדמי אבטלה שאושרו. תביעות אלה כוללות פרטים על התשלומים, על מאפייני דמוגרפיה ועל היסטוריית התעסוקה של התובעים.

תוכן העניינים

עמוד

1. המגמות העיקריות בשנת 2013 1
2. מקבלי דמי אבטלה – מאפיינים חברתיים, דמוגרפיים וכלכליים 2
3. מקבלי דמי אבטלה שקיבלו גמלה מהשירות להבטחת הכנסה 6

נספח לוחות

9	תביעות לדמי אבטלה, 2014-2000	1
10	סך התשלומים וסך דמי הביטוח לדמי אבטלה, 2014-2000	2
11	מקבלי דמי אבטלה לפי שנת אבטלה, 2014-2000	3
12	מקבלי דמי אבטלה, לפי מין וסוג מובטל (ממוצע חודשי), 2014-2000	4
13	מקבלי דמי אבטלה, לפי מין ומספר שנות לימוד (ממוצע חודשי), 2014-2000	5
14	מקבלי דמי אבטלה, לפי מין ובית ספר אחרון (ממוצע חודשי), 2014-2000	6
15	מקבלי דמי אבטלה, לפי מין ומספר שנות עבודה כולל (ממוצע חודשי), 2014-2000	7
16	מקבלי דמי אבטלה, לפי מין, מספר שנות עבודה ומקום העבודה האחרון (ממוצע חודשי), 2014-2000	8
17	מקבלי דמי אבטלה, לפי הכשרה מקצועית, מין וסוג לשכת התעסוקה (ממוצע חודשי), 2014	9
18	מקבלי דמי אבטלה, לפי סניף (ממוצע חודשי), 2014-2011	10
19	מקבלי דמי אבטלה, לפי גיל, מין וסוג מובטל (ממוצע חודשי), 2014-2000	11
21	מקבלי דמי אבטלה, לפי סוג המשפחה, מין וסוג מובטל (ממוצע חודשי), 2014	12
21	מקבלי דמי אבטלה, לפי מספר הילדים (ממוצע חודשי), 2014-2007	13
24	מקבלי דמי אבטלה, לפי גובה דמי האבטלה ליום, מין וסוג מובטל (ממוצע חודשי), 2014-2000	14
24	מקבלי דמי אבטלה, לפי גובה דמי האבטלה, גיל ומין (ממוצע חודשי), 2014	15
25	מקבלי דמי אבטלה, לפי גובה דמי האבטלה ליום וסניף (ממוצע חודשי), 2014	16
26	מקבלי דמי אבטלה, לפי תקופת התשלום המרבית, מין וסוג מובטל, 2014	17.1
26	מקבלי דמי אבטלה, לפי תקופת התשלום המרבית, מין וסוג מובטל (ממוצע חודשי), 2014	17.2
27	מקבלי דמי אבטלה שונים בשנה שהיו מועסקים, לפי תקופת התשלום המרבית וגיל, 2014	18.1
27	מקבלי דמי אבטלה שהיו מועסקים, לפי תקופת התשלום המרבית וגיל (ממוצע חודשי), 2014	18.2
28	מקבלי דמי אבטלה שהיו מועסקים ושסיימו את שנת זכאותם, לפי שנת הסיום ועומק האבטלה, 2014-2000	19
29	מקבלי דמי אבטלה שחיפשו עבודה שסיימו את שנת זכאותם ב-2014, לפי עומק האבטלה והתקופה המרבית	20
30	מקבלי דמי אבטלה שחיפשו עבודה וסיימו את שנת זכאותם ב-2014, לפי עומק האבטלה וסוג לשכת התעסוקה	21
30	מקבלי דמי אבטלה שחיפשו עבודה וסיימו את שנת זכאותם ב-2014, לפי עומק האבטלה וסוג לשכת התעסוקה	22
30	מקבלי דמי אבטלה ומספר שנות הלימוד	22

עמוד

30	מקבלי דמי אבטלה שחיפשו עבודה וסיימו את שנת זכאותם ב-2014, לפי עומק האבטלה ומין	23
31	מקבלי דמי אבטלה שחיפשו עבודה וסיימו את שנת זכאותם ב-2014, לפי עומק האבטלה וסניף	24
32	מקבלי דמי אבטלה שחיפשו עבודה וסיימו את שנת זכאותם ב-2014, לפי עומק האבטלה וגיל	25
33	מקבלי דמי אבטלה שחיפשו עבודה וסיימו את שנת זכאותם ב-2014, לפי עומק האבטלה וגובה השכר ערב האבטלה	26
33	מקבלי דמי אבטלה שחיפשו עבודה וסיימו את שנת זכאותם ב-2014, לפי עומק האבטלה וגובה דמי האבטלה ליום	27
34	מקבלי דמי אבטלה לפי צורת יישוב (ממוצע חודשי), 2014	28
35	מקבלי דמי אבטלה לפי מועצות אזוריות (ממוצע חודשי), 2014	29
37	מקבלי דמי אבטלה לפי מחוז ונפה (ממוצע חודשי), 2014	30
38	מקבלי דמי אבטלה לפי יישוב (ממוצע חודשי), 2014	31

1. המגמות העיקריות בשנת 2014

במהלך שנת 2014 עלה בכ-4% בממוצע לחדש מספר המובטלים שקיבלו דמי אבטלה ומספר הבלתי מועסקים ירד בכ-3%. בסך הכל קיבלו במהלך השנה דמי אבטלה כ-72 אלף איש בממוצע לחדש לעומת כ-69 אלף ב-2013. מספר הבלתי מועסקים הסתכם בכ-223 אלף לעומת 228 אלף בשנה הקודמת.

לוח א' מציג את מספר המקבלים דמי אבטלה ושיעורם בכלל הבלתי מועסקים בשנים 2001-2014.

לוח א': בלתי מועסקים ומקבלי דמי אבטלה (ממוצע חודשי), 2014-2001

אחוז מהבלתי מועסקים	מספרים מוחלטים	בלתי מועסקים*		שנה
		אחוז מכוח העבודה	מספרים מוחלטים (באלפים)	
32.9	104,707	11.7	318.0	2001
27.2	97,052	12.8	356.6	2002
18.5	70,450	13.4	380.2	2003
15.5	58,350	12.9	377.4	2004
17.6	58,830	11.2	334.9	2005
17.4	55,941	10.5	320.9	2006
17.3	49,817	9.1	287.8	2007
19.6	48,045	7.6	245.2	2008
23.2	73,025	9.4	315.0	2009
20.7	58,634	8.3	283.9	2010
23.5	57,354	7.0	243.9	2011
25.0	61,759	6.8	247.1	2012
30.4	69,351	6.2	228.4	2013
32.4	72,054	5.7	222.5	2014

* הנתונים עד 2011 הם לאחר שרשור.

2. מקבלי דמי אבטלה – מאפיינים חברתיים, דמוגרפיים וכלכליים

כללי

בחודש אפריל 2013 התקבל שינוי בחוק שהיטיב עם המובטלים, ולפיו אין עוד הבחנה בין המובטלים שעבדו במשרה חודשית לבין מי שעבדו במשרה יומית. לפני השינוי, המובטלים היומיים היו זכאים לדמי אבטלה אם צברו תקופת אכשרה של 300 ימי עבודה מ-540 הימים שקדמו לפיטורם, והמובטלים החודשיים – 12 חודשי עבודה מ-18 החודשים שקדמו לאבטלה.

המובטלים שעובדים במשרה יומית הם בעצם האוכלוסייה החלשה בשוק העבודה. עוד לפני המעבר לשבוע עבודה של חמישה ימים מצבם היה קשה – היה עליהם לצבור ימים כמו העובדים החודשיים. קיצור שבוע העבודה הקשה עליהם כפליים: חודש עבודה של עובדים חודשיים הוא כ-21 ימים – ושלם 25. השינוי בחוק תיקן את העוול שנגרם להם, כך שהתקופה המזכה בדמי אבטלה נעשתה אחידה ונקבעה ל-12 חודשי עבודה (ללא תלות במספר ימי עבודה בחודש) מ-18 החודשים שקדמו לאבטלה.

העלייה במספר המובטלים שהיו זכאים לדמי אבטלה בשנת 2013 כתוצאה משינוי החקיקה נאמדת בכ-4%. גם בשנת 2014 היתה כנראה עלייה כתוצאה מהשינוי בחוק אם כי מזערית.

בשנת 2014, כ-221 אלף מובטלים שונים קיבלו דמי אבטלה בחודש אחד לפחות במהלך השנה – כ-72 אלף בממוצע לחודש – עלייה של כ-4% בהשוואה לשנת 2013. לאחר שינוי החקיקה ב-2007, שחייב את החיילים המשוחררים¹ לצבור תקופת אכשרה כדי להיות זכאים לדמי אבטלה, רק 0.5% מן המובטלים שקיבלו דמי אבטלה ב-2014 היו חיילים; הם לא הצליחו לצבור תקופת אכשרה המזכה בדמי אבטלה אף שהיו מחויבים בשישה חודשים בלבד מ-12 החודשים שמיום שחרורם (מובטל שאינו חייל חייב בתקופת אכשרה של 12 חודשים מ-18 החודשים שקדמו לאבטלתו).

חיילים משוחררים בביטוח אבטלה

כאמור, מספר החיילים המשוחררים שקיבלו דמי אבטלה ב-2014 נמוך במיוחד – רק 1,796 חיילים משוחררים שונים קיבלו דמי אבטלה, שהם 383 בממוצע לחודש. במספר החיילים שקיבלו מענק בגין תעסוקה בעבודה מועדפת לא חל שינוי לעומת שנת 2013, ומספרם הסתכם בכ-16,600.

¹ חייל משוחרר בפרסום זה הוא מי שעברו לכל היותר שנתיים משחרורו

לוח ב': המענקים בגין עבודה נדרשת והחיילים המשוחררים שקיבלו דמי אבטלה, 1995-2014

שנה	המענקים בגין עבודה נדרשת		החיילים המשוחררים	
	מספרים מוחלטים	שקיבלו דמי אבטלה	מספרים מוחלטים	אחוז שינוי
1995	12,486	--	16,348	--
1996	13,027	4.3	15,315	-6.3
1997	15,418	18.4	18,519	20.9
1998	16,736	8.5	18,651	0.7
1999	17,806	6.4	16,934	-9.2
2000	18,615	4.5	16,872	0.4
2001	14,630	-21.4	19,776	17.2
2002	10,701	-26.9	25,325	28.1
2003	9,707	-9.3	27,607	9
2004	13,773	41.9	24,306	-12.0
2005	12,570	-8.7	29,280	20.5
2006	11,747	-6.5	29,901	2.6
2007	11,658	-0.8	17,253	-42.3
2008	12,755	9.4	2,347	-86.4
2009	12,234	-4.1	1,792	-23.7
2010	13,765	12.5	1,403	-21.6
2011	14,811	7.6	1,398	-0.4
2012	15,407	4.0	1,584	13.3
2013	16,573	7.6	1,764	11.4
2014	16,606	0.2	1,796	1.8

התפלגות לפי סוגי העבודה המזכה במענק מראה כי כמחצית מן החיילים המשוחררים עבדו בתעשייה, 17% במלונאות, 16% בתחנות דלק, 10% בחקלאות 7% בבנייה ורק 1% בסיעוד. בשנת 2014 היתה עלייה בענפים מלונאות וחקלאות. ביתר הענפים היתה אף ירידה.

לוח ג': מענקים בגין עבודה מועדפת, 2013-2014

ענף	2013	2014	אחוז שינוי
מספרים מוחלטים			
סך הכל	16,573	16,606	0.2
תעשייה	7,723	7,989	3.4
מלונאות	2,933	2,825	-3.7
תחנות דלק	2,884	2,681	-7.0
חקלאות	1,641	1,724	5.1
בנייה	1,160	1,156	-0.3
סיעוד	232	230	-0.7
אחוזים			
סך הכל	100.0	100.0	
תעשייה	46.6	48.1	
מלונאות	17.7	17.0	
תחנות דלק	17.4	16.1	
חקלאות	9.9	10.4	
בנייה	7.0	7.0	
סיעוד	1.4	1.4	

מקבלי דמי אבטלה שאינם חיילים משוחררים

בשנת 2014 עלה בכ-4% מספר המקבלים דמי אבטלה לעומת שנת 2013. ההתפלגות לפי מין מצביעה על שיעור מקבלים גבוה יותר בקרב הנשים – 36.5% מהבלתי מועסקות קיבלו דמי אבטלה לעומת 28.3% בקרב הגברים הבלתי מועסקים.

לוח ד': מקבלי דמי אבטלה על כל 1,000 בלתי מועסקים, לפי מין

מין	סך הכל	על כל 1,000 בלתי מועסקים
סך הכל	71,671	322
גברים	33,261	283
נשים	38,410	365

התפלגות מקבלי דמי אבטלה לפי מאפיינים נבחרים מראה שרובם בני 40 ויותר, 2/3 נשואים וכמחציתם ללא ילדים.

דמי אבטלה

דמי אבטלה מחושבים לפי שכרו של התובע לפני אבטלתו ולפי השכר הממוצע במשק. בשנת 2007 הופחתו במסגרת חוק ההסדרים בכ-25% דמי אבטלה של מי שטרם מלאו להם 28 שנים.

לוח ה': נוסחת חישוב דמי אבטלה

חלקו מהשכר של המובטל	מי שמלאו לו 28 שנים*	מי שטרם מלאו לו 28 שנים
חלק השכר שעד מחצית השכר הממוצע	80%	60%
חלק השכר שמעל מחצית השכר הממוצע ועד 3/4 ממנו	50%	40%
חלק השכר שמעל 3/4 ועד מלוא השכר הממוצע	45%	35%
חלק השכר השווה לשכר הממוצע ועד לשכר המרבי	30%	25%

* עד פברואר 2007, חישוב זה התאים לכל המובטלים ללא קשר לגילם.

גם בשנת 2014 ירד גובה דמי האבטלה הממוצעים כאחוז מהשכר הממוצע בכ-2% לעומת שנת 2013, לאחר ירידה של 3% ב-2013 ועלייה רצופה בשנים הקודמות. ירידות אלה מוסברות בשינוי בחוק – המצטרפים החדשים למקבלי דמי אבטלה הם האוכלוסייה החלשה בשוק העבודה. כצפוי, דמי האבטלה הממוצעים לאישה ירדו קצת יותר מאלה של הגברים, והם נמוכים יותר מהם, ב-20%.

לאקדמאים דמי אבטלה ממוצעים הגבוהים ב-25% מהמובטלים האחרים. מי שהיו בהכשרה מקצועית קיבלו דמי אבטלה נמוכים במיוחד – זאת עקב תיקון חוק מיולי 2002, שבמסגרתו מנוכים מדמי האבטלה של הלומד בהכשרה מקצועית 30% מהגמלה. בקבוצה זו דמי האבטלה הממוצעים היוו קרוב ל-40% מהשכר הממוצע במשק.

בסך הכל שולמו בשנת 2014 דמי אבטלה בסכום כולל של כ-3,283 מיליון ש"ח – עלייה של 3% לעומת הסכום ששולם ב-2013. סך התקבולים מהגבייה לענף זה הסתכם ב-829 מיליון ש"ח, שהם כרבע מהתשלומים. הגירעון השוטף של כ-2,454 מיליון ש"ח כוסה באמצעות הרזרבות שהצטברו בענף ילדים.

עומק האבטלה (משך תשלום דמי האבטלה)

עומק האבטלה מוגדר כמספר הימים שבעבורם קיבל המובטל דמי אבטלה בשנת זכאותו. בנתונים על עומק האבטלה לשנה נדונה נכללו מובטלים שסיימו את שנת אבטלתם במהלך שנה זו, כלומר החלו את אבטלתם בשנה שקדמה לשנה הנדונה.

זכור, על פי חוק ביטוח אבטלה, מובטל זכאי לתשלום דמי אבטלה בעבור תקופה מרבית של 50, 67, 100, 138 או 175 יום, בהתאם לגילו ולמספר התלויים בו, והוא יכול למצות את מספר הימים האלה במשך שנה מיום תחילת אבטלתו. חייל משוחרר זכאי לתקופה מרבית של 70 יום.

בשנת 2014 לא חל שינוי של ממש בעומק האבטלה הממוצע: הוא ירד מ-106 יום ב-2013 ל-105.

בנתונים על שיעור הממצים את התקופה המרבית ועל שיעורי המיצוי של תקופת התשלום ביחס לתקופת הזכאות האפשרית על-פי החוק, ההבדלים אינם מובהקים אך משקפים בכל זאת את המצוקה של הקבוצות החלשות בשוק העבודה:

- המבוגרים, שלמרות זכאותם לתקופת תשלום ארוכה יחסית (175 יום) סובלים מסיכויים נמוכים להשתלב בשוק העבודה.
- הצעירים ביותר – עד גיל 28, שאינם מספיקים להשתלב במהלך התקופה הקצרה שבעבורה משולמים דמי אבטלה (50 או 67 יום בהתאם לגיל).
- הנשים, שסיכוייהן להשתלב בשוק העבודה נמוכים לעומת סיכוייהם של הגברים.
- בעלי שכר נמוך, שהם בדרך כלל בעלי השכלה נמוכה.

יש לציין כי מצב זה קיים הן בתקופות שבהן המשק יציב והן בתקופות שבהן האבטלה גבוהה – אז מצוקתן של האוכלוסיות החלשות חמורה יותר.

3. מקבלי דמי אבטלה שקיבלו גמלה מהשירות להבטחת הכנסה

מובטל שמיצה את מלוא זכאותו לדמי אבטלה, ולשירות התעסוקה אין עבודה כלשהי להציע לו או שהוצעה לו עבודה בשכר נמוך, רשאי לפנות לשירות להבטחת הכנסה.

כדי לאמוד את שיעור המובטלים שקיבלו דמי אבטלה וגמלה להבטחת הכנסה לאחר מכן, הפגשנו קובץ של מובטלים שמיצו את מלוא זכאותם לדמי אבטלה בחודשים ינואר-יוני 2014, עם קובץ מקבלי הבטחת הכנסה של שנת 2014, כלומר מי שסיימו לקבל דמי אבטלה והיו להם לאחר מכן שישה חודשים לפחות שבהם יכלו להגיש תביעה לגמלה להבטחת הכנסה.

כ-37 אלף מקבלי דמי אבטלה מיצו את מלוא זכאותם במחצית הראשונה של שנת 2014, אך רק 2,900 בהם (7.8% מסך הממצים את התקופה מרבית), קיבלו גמלה להבטחת הכנסה. שיעור זה הגיע לכ-10% בקרב המבוגרים.

לוח ו: מקבלי דמי אבטלה שמיצו את התקופה המרבית במחצית הראשונה של 2014 וקיבלו גמלה להבטחת הכנסה, לפי גיל

התקופה המרבית (בימים)	מספר מקבלי הבטחת הכנסה	אחוז מקבלי דמי אבטלה שמיצו תקופה מרבית
סך הכל	2,909	7.8
עד 24	184	7.9
27-25	198	6.1
34-28	444	5.4
44-35	588	6.4
45+	1,495	10.3

נספח לוחות

לוח 1: תביעות לדמי אבטלה, ¹2000-2014

אישורי המשך		תביעות חדשות		סך הכל (מספרים מוחלטים)	שנה
אחוז מסך הכל	מספרים מוחלטים	אחוז מסך הכל	מספרים מוחלטים		
83.8	1,061,978	16.2	205,304	1,267,282	2000
82.7	1,160,291	17.3	242,341	1,402,632	2001
84.9	1,204,224	15.1	214,907	1,419,131	2002
83.2	856,259	16.8	172,507	1,028,766	2003
81.4	734,553	18.6	168,309	902,862	2004
80.4	690,784	19.6	168,343	859,127	2005
79.3	659,363	20.7	171,975	831,338	2006
79.0	595,748	21.0	158,139	753,887	2007
77.8	557,904	22.2	159,368	717,272	2008
79.9	850,068	20.1	213,838	1,063,906	2009
80.7	734,454	19.3	175,528	909,982	2010
79.4	684,954	20.6	177,471	862,425	2011
78.6	717,351	21.4	194,943	912,194	2012
79.2	803,611	20.8	210,716	1,014,327	2013
80.0	840,949	20.0	209,774	1,050,723	2014

(1) לפי חודש הגשת התביעה.

לוח 2: סך התשלומים וסך דמי הביטוח לדמי אבטלה, 2000-2014 (מיליוני ש"ח במחירים שוטפיו

שנה	סך התשלומים	דמי הביטוח שנגבו	גבייה כאחוז מהתשלומים
2000	2,959	455	15.4
2001	3,512	471	13.4
2002	3,524	456	12.9
2003	2,410	431	17.9
2004	2,118	423	20.0
2005	1,993	447	22.4
2006	1,957	440	22.5
2007	1,757	483	27.5
2008	1,840	526	28.6
2009	3,028	536	17.7
2010	2,534	595	23.5
2011	2,501	676	27.0
2012	2,835	701	24.7
2013	3,176	787	24.8
2014	3,283	829	25.3

לוח 3: מקבלי דמי אבטלה לפי שנת אבטלה, 2000-2014

חיילים משוחררים		מקבלי דמי אבטלה בכוח העבודה		סך הכל		שנה
אחוז שינוי לעומת תקופה קודמת	מספרים מוחלטים	אחוז שינוי לעומת תקופה קודמת	מספרים מוחלטים	אחוז שינוי לעומת תקופה קודמת	מספרים מוחלטים	
סך הכל						
-0.4	16,872	1.7	247,726	1.6	264,598	2000
17.2	19,776	13.1	280,120	13.3	299,896	2001
28.1	25,325	-10.0	252,093	-7.5	277,418	2002
9.0	27,607	-27.3	183,350	-24.0	210,957	2003
-12.0	24,306	-11.7	161,940	-11.7	186,246	2004
19.9	29,154	-0.8	160,658	1.9	189,812	2005
2.6	29,901	-4.4	153,538	-3.4	183,439	2006
-42.3	17,253	-5.2	145,506	-11.3	162,759	2007
-86.4	2,347	5.9	154,103	-3.9	156,450	2008
-23.7	1,790	40.4	216,384	39.5	218,174	2009
-21.6	1,403	-16.5	180,662	-16.6	182,065	2010
-0.4	1,398	-1.9	177,149	-1.9	178,547	2011
13.3	1,584	8.2	191,617	8.2	193,201	2012
11.4	1,764	12.7	216,038	12.7	217,802	2013
1.8	1,796	1.3	218,785	1.3	220,581	2014
ממוצע חודשי						
-2.8	4,487	-3.6	88,109	-3.6	92,596	2000
11.5	5,004	13.2	99,703	13.1	104,707	2001
23.4	6,177	-8.9	90,875	-7.3	97,052	2002
13.3	7,000	-30.2	63,450	-27.4	70,450	2003
-21.5	5,498	-16.7	52,852	-17.2	58,350	2004
18.2	6,496	-1.0	52,334	0.8	58,830	2005
2.3	6,647	-5.8	49,294	-4.9	55,941	2006
-41.6	3,881	-6.8	45,936	-10.9	49,817	2007
-87.5	486	3.5	47,559	-3.6	48,045	2008
-23.7	371	52.8	72,654	52.0	73,025	2009
-40.2	291	22.7	58,343	-19.7	58,634	2010
-0.4	289	-2.2	57,065	-2.2	57,354	2011
13.3	328	7.7	61,431	7.7	61,759	2012
13.1	371	12.3	68,980	12.3	69,351	2013
3.2	383	3.9	71,671	3.9	72,054	2014

לוח 4: מקבלי דמי אבטלה, לפי מין וסוג מובטל (ממוצע חודשי), 2014-2000

סוג מובטל (אחוזים)			סך הכל	שנה
בהכשרה מקצועית	מבוגרים	אקדמאים		
סך הכל				
12.9	71.7	15.4	88,109	2000
13.3	68.7	18.0	90,875	2001
14.4	66.8	18.8	90,875	2002
6.7	70.6	22.7	63,450	2003
1.3	74.2	24.5	52,852	2004
1.1	74.2	24.7	52,334	2005
1.2	73.0	25.8	49,294	2006
0.9	72.6	26.5	45,936	2007
0.8	71.1	28.1	47,559	2008
0.7	70.4	28.9	72,654	2009
0.6	71.2	28.2	58,343	2010
0.8	70.9	28.3	57,065	2011
0.6	70.7	28.7	61,431	2012
0.3	70.2	29.5	68,980	2013
0.4	70.3	29.3	71,671	2014
גברים				
12.8	72.4	14.8	45,836	2000
15.4	68.5	16.1	50,549	2001
17.6	66.5	15.9	46,131	2002
7.4	71.2	21.4	31,876	2003
1.6	76.5	21.9	26,323	2004
1.4	77.1	21.5	25,329	2005
1.6	76.3	22.1	23,356	2006
1.3	75.5	23.2	21,203	2007
1.1	73.8	25.1	22,457	2008
0.9	72.9	26.2	37,404	2009
0.7	74.3	25.0	27,855	2010
1.2	73.8	25.0	26,749	2011
0.9	73.8	25.3	28,903	2012
0.5	73.3	26.2	31,908	2013
0.6	74.0	25.4	33,261	2014
נשים				
10.9	70.9	18.2	42,273	2000
11.2	68.9	19.9	49,154	2001
12.8	67.0	20.2	44,744	2002
6.0	69.9	24.2	31,574	2003
1.0	71.9	27.1	26,529	2004
0.7	71.5	27.8	27,005	2005
0.8	70.1	29.1	25,938	2006
0.9	72.6	26.5	24,733	2007
0.6	68.7	30.7	25,102	2008
0.5	67.7	31.8	35,251	2009
0.5	68.4	31.1	30,489	2010
0.5	68.3	31.2	30,316	2011
0.3	67.9	31.8	32,527	2012
0.2	67.4	32.4	37,072	2013
0.2	67.2	32.6	38,410	2014

לוח 5: מקבלי דמי אבטלה, לפי מין ומספר שנות לימוד (ממוצע חודשי), 2014-2000

מספר שנות לימוד ממוצע למובטל	מספר שנות לימוד			סך הכל	שנה
	+13	12-9	עד 8		
סך הכל					
12.2	31.5	56.3	12.1	88,109	2000
12.2	34.0	54.6	11.3	90,875	2002
12.4	36.9	53.0	10.1	63,450	2003
12.5	37.2	53.2	9.6	52,852	2004
12.5	36.8	53.7	9.5	52,334	2005
12.7	37.8	54.0	8.3	49,294	2006
12.7	38.2	54.0	7.8	45,936	2007
12.8	39.7	52.8	7.5	47,559	2008
12.9	40.8	52.2	7.0	72,654	2009
12.9	39.9	53.4	6.7	58,343	2010
12.9	40.0	53.4	6.6	57,065	2011
13.0	40.8	53.2	6.0	61,431	2012
13.0	41.2	53.3	5.5	68,980	2013
13.0	41.0	53.3	5.7	71,671	2014
גברים					
11.8	27.6	56.5	15.9	45,836	2000
11.8	29.8	55.5	14.7	50,549	2001
11.9	32.1	53.8	14.1	46,131	2002
12.2	35.0	52.2	12.8	31,876	2003
12.2	33.9	53.5	12.7	26,323	2004
12.2	32.7	54.7	12.6	25,329	2005
12.3	33.1	55.4	11.5	23,356	2006
12.3	33.9	55.1	11.0	21,203	2007
12.5	36.0	53.7	10.3	22,457	2008
12.6	37.3	53.4	9.3	37,404	2009
12.5	36.0	55.0	9.0	27,855	2010
12.6	35.6	55.5	8.9	26,749	2011
12.7	36.7	55.2	8.1	28,903	2012
12.7	37.2	55.2	7.6	31,908	2013
12.6	36.1	56.0	7.9	33,261	2014
נשים					
12.6	35.8	56.2	8.0	42,273	2000
12.4	35.7	55.7	8.6	49,154	2001
12.4	36.0	55.5	8.6	44,744	2002
12.6	41.9	50.7	7.4	31,574	2003
12.8	40.5	52.9	6.6	26,529	2004
12.9	40.7	52.7	6.6	27,005	2005
13.0	41.9	52.6	5.5	25,938	2006
13.0	41.8	53.0	5.2	24,733	2007
13.1	43.0	52.0	5.0	25,102	2008
13.2	44.5	51.0	4.5	35,251	2009
13.2	43.5	52.0	4.5	30,489	2010
13.2	43.9	51.6	4.5	30,316	2011
13.2	44.3	51.5	4.2	32,527	2012
13.3	44.7	51.6	3.7	37,072	2013
13.3	45.1	51.1	3.8	38,410	2014

לוח 6: מקבלי דמי אבטלה, לפי מין ובית ספר אחרון (ממוצע חודשי), 2014-2000

שנה	סך הכל ¹	יסודי	תיכון טכנולוגי	תיכון עיוני	על-תיכוני	אקדמי
סך הכל						
2000	88,109	11.7	20.5	32.6	7.9	17.9
2001	95,293	10.0	18.9	30.2	9.1	20.5
2002	90,875	9.4	19.0	28.4	9.4	21.9
2003	63,450	8.8	20.1	26.0	9.9	24.1
2004	52,852	9.3	20.1	25.9	10.2	24.8
2005	52,334	9.3	19.8	25.7	10.5	24.9
2006	49,294	8.1	19.1	26.7	10.1	26.0
2007	45,936	8.3	19.5	26.9	10.2	26.7
2008	47,559	7.9	18.5	26.7	10.2	28.2
2009	72,654	7.5	17.8	26.3	10.0	29.0
2010	58,343	7.1	17.3	27.3	10.2	28.3
2011	57,065	7.0	16.4	27.4	10.3	28.5
2012	61,431	6.7	16.1	26.7	10.6	28.8
2013	68,980	6.3	15.5	26.5	10.5	29.6
2014	71,671	6.3	15.0	27.5	10.6	29.3
גברים						
2000	45,836	15.6	20.9	31.7	6.8	15.0
2001	50,549	13.1	19.9	29.1	8.6	18.5
2002	46,131	12.3	19.9	26.7	9.2	20.8
2003	31,876	11.6	20.6	24.1	9.6	22.8
2004	26,323	12.6	20.8	24.6	9.7	22.2
2005	25,329	12.6	20.9	24.6	9.9	21.7
2006	23,356	11.4	20.3	25.8	9.7	22.3
2007	21,203	11.8	20.6	25.9	9.6	23.3
2008	22,457	11.0	19.2	25.8	9.5	25.3
2009	37,404	10.1	18.7	25.6	9.5	26.3
2010	27,855	9.9	18.3	26.7	9.6	25.1
2011	26,749	9.8	17.5	27.0	10.9	25.2
2012	28,903	9.5	17.3	26.2	9.9	25.4
2013	31,908	8.9	16.8	26.1	10.5	26.3
2014	33,261	9.0	16.1	27.8	9.8	25.5
נשים						
2000	42,273	7.4	20.1	33.6	9.0	20.9
2001	49,154	6.9	18.4	31.4	9.6	22.6
2002	44,744	6.4	18.8	30.1	9.7	23.1
2003	31,574	5.9	19.7	27.8	10.2	25.4
2004	26,529	6.0	19.5	27.2	10.7	27.4
2005	27,005	6.1	18.8	26.8	11.1	27.9
2006	25,938	5.1	18.0	27.6	10.5	29.3
2007	24,733	5.3	18.7	27.7	10.7	29.5
2008	25,102	5.1	17.9	27.4	10.7	30.9
2009	35,251	4.6	16.9	27.0	10.6	31.9
2010	30,489	4.4	16.2	27.9	10.7	31.2
2011	30,316	4.6	15.3	27.7	10.1	31.4
2012	32,527	4.3	15.1	27.0	11.3	31.9
2013	37,072	4.1	14.4	26.8	11.1	32.5
2014	38,410	4.0	14.0	27.3	11.3	32.7

(1) כולל לא ידוע.

לוח 7: מקבלי דמי אבטלה, לפי מין ומספר שנות עבודה כולל (ממוצע חודשי), 2014-2000

ממוצע מספר שנות עבודה למובטל	מספר שנות עבודה						סך הכל	שנה
	+26	25-21	20-16	15-11	10-6	עד 5		
סך הכל								
10.5	10.9	5.8	8.7	10.0	20.2	44.4	88,109	2000
8.1	6.9	4.1	6.4	8.1	17.9	56.6	99,703	2001
9.8	9.7	5.2	7.9	9.7	20.0	47.4	90,875	2002
11.9	13.2	6.7	9.3	12.1	21.5	37.1	63,450	2003
12.4	14.6	6.7	9.7	12.8	20.9	35.4	52,852	2004
11.9	13.0	6.1	9.3	13.5	21.2	36.9	52,334	2005
11.6	12.6	5.7	9.2	13.7	21.6	37.2	49,294	2006
12.0	13.1	5.5	10.3	14.7	21.9	34.5	45,936	2007
12.1	12.8	5.6	10.8	15.1	21.2	34.5	47,559	2008
12.0	12.4	5.5	11.2	14.9	20.3	35.7	72,654	2009
12.1	12.0	5.3	11.8	15.5	21.0	34.4	58,343	2010
12.7	13.2	5.6	13.0	16.1	20.0	32.2	57,065	2011
13.0	13.4	6.1	13.6	16.6	19.7	30.6	61,431	2012
12.9	12.9	6.3	13.6	16.1	20.1	31.0	68,980	2013
12.9	13.6	6.6	13.4	15.1	19.2	32.1	71,671	2014
גברים								
11.9	14.6	6.4	9.2	9.8	19.4	40.6	45,836	2000
9.0	9.2	4.7	6.9	8.3	17.2	53.7	50,549	2001
10.9	12.7	5.9	8.3	9.7	18.5	44.9	46,131	2002
13.0	16.6	7.2	9.7	11.8	19.4	35.3	31,876	2003
13.5	18.0	7.2	10.1	12.6	18.4	33.7	26,323	2004
13.0	16.4	6.8	9.7	13.2	18.5	35.5	25,329	2005
12.7	15.8	6.5	9.6	13.2	18.6	36.3	23,356	2006
13.3	16.5	6.3	11.2	14.1	18.9	33.0	21,203	2007
12.5	16.1	6.2	11.5	14.3	18.5	33.4	22,457	2008
13.0	15.3	6.2	11.8	14.0	18.4	34.3	37,404	2009
13.3	15.4	6.0	12.5	14.4	19.0	32.7	27,855	2010
13.8	16.2	6.5	13.4	15.1	18.0	30.9	26,749	2011
14.1	16.6	7.0	14.0	15.6	17.7	29.1	28,903	2012
14.0	16.1	7.1	14.0	15.3	18.0	29.5	31,908	2013
14.1	17.1	7.5	13.6	14.1	17.0	30.7	33,261	2014
נשים								
9.0	7.0	5.1	8.1	10.1	21.2	48.5	42,273	2000
7.1	4.7	3.4	5.9	7.9	18.6	59.5	49,154	2001
8.7	6.6	4.5	7.5	9.7	21.6	50.0	44,744	2002
10.7	9.8	6.2	9.0	12.4	23.7	38.9	31,574	2003
11.3	11.3	6.1	9.3	12.9	23.3	37.0	26,529	2004
10.8	9.8	5.4	9.0	13.7	23.8	38.3	27,005	2005
10.6	9.6	5.1	8.9	14.0	24.3	38.1	25,938	2006
11.0	10.2	4.9	9.5	15.2	24.4	35.8	24,733	2007
13.1	9.9	5.0	10.2	15.7	23.6	35.6	25,102	2008
10.8	9.2	4.7	10.6	15.8	22.4	37.3	35,251	2009
11.0	9.1	4.6	11.1	16.4	22.9	35.9	30,489	2010
11.8	10.5	4.8	12.6	17.0	21.8	33.4	30,316	2011
12.0	10.6	5.2	13.2	17.5	21.5	32.0	32,527	2012
11.9	10.2	5.7	13.3	16.7	21.9	32.2	37,072	2013
11.9	10.6	5.7	13.3	15.9	21.2	33.3	38,410	2014

**לוח 8: מקבלי דמי אבטלה, לפי מין ומספר שנות עבודה במקום העבודה
האחרון (ממוצע חודשי), 2014-2000**

ממוצע מספר שנות עבודה למובטל	מספר שנות עבודה						סך הכל	שנה
	+6	5	4	3	2	1		
סך הכל								
3.1	14.6	4.2	5.4	8.0	14.1	53.7	88,109	2000
2.8	13.9	3.7	4.9	7.3	13.3	56.9	99,703	2001
3.1	15.2	3.7	5.2	8.0	15.8	52.2	90,875	2002
4.2	21.5	4.8	6.6	11.3	20.3	35.5	63,450	2003
4.7	23.8	5.0	7.7	11.4	18.8	33.4	52,852	2004
4.5	23.7	6.1	8.0	10.1	18.0	34.2	52,334	2005
4.4	24.3	6.0	6.8	9.7	17.6	35.6	49,294	2006
4.5	25.6	4.9	6.3	9.8	18.5	34.9	45,936	2007
4.3	24.1	4.3	6.5	9.7	18.9	36.5	47,559	2008
3.8	20.2	4.4	6.2	10.1	18.7	40.4	72,654	2009
4.0	20.7	5.1	7.2	11.4	19.7	36.0	58,343	2010
4.3	22.5	5.4	7.5	11.3	17.0	36.3	57,065	2011
4.3	22.9	5.8	7.8	10.1	17.5	35.9	61,431	2012
4.2	22.7	5.9	6.6	10.2	18.2	36.4	68,980	2013
4.1	22.4	5.0	6.5	10.2	17.2	38.8	71,671	2014
גברים								
3.2	14.4	3.8	5.1	7.4	13.4	55.4	45,836	2000
2.8	13.7	3.4	4.6	6.9	12.8	58.6	50,549	2001
3.1	15.0	3.4	4.7	7.5	15.4	54.0	46,131	2002
4.2	21.1	4.5	6.2	10.7	19.9	37.6	31,876	2003
4.5	22.8	4.6	7.2	10.7	18.6	36.0	26,323	2004
4.3	22.3	5.6	7.3	9.7	18.4	36.8	25,329	2005
4.2	22.6	5.6	6.5	9.5	17.9	37.9	23,356	2006
4.3	23.7	4.5	5.9	9.5	18.8	37.6	21,203	2007
4.0	22.2	4.1	6.1	9.3	19.0	39.3	22,457	2008
3.6	19.0	4.2	6.0	9.9	18.9	42.0	37,404	2009
3.8	19.8	4.8	6.8	11.0	19.9	37.7	27,855	2010
4.0	21.2	5.1	7.2	11.0	16.9	38.7	26,749	2011
4.1	21.5	5.4	7.4	9.8	17.9	38.0	28,903	2012
3.9	21.2	5.6	6.3	10.1	18.4	38.3	31,908	2013
3.9	21.3	5.0	6.3	9.9	17.5	40.2	33,261	2014
נשים								
3.0	14.5	4.5	5.8	8.5	14.9	51.8	42,273	2000
2.8	13.9	4.0	5.3	7.8	13.8	55.2	49,154	2001
3.1	15.5	3.9	5.6	8.5	16.2	50.3	44,744	2002
4.3	21.9	5.1	7.0	12.0	20.7	33.3	31,574	2003
4.8	24.9	5.3	8.1	12.0	19.0	30.8	26,529	2004
4.7	25.0	6.7	8.6	10.6	17.5	31.7	27,005	2005
4.6	25.8	6.4	7.0	9.9	17.3	33.5	25,938	2006
4.7	27.1	5.3	6.7	10.1	18.3	32.5	24,733	2007
4.5	25.8	4.5	6.8	10.2	18.6	34.1	25,102	2008
4.0	21.5	4.6	6.4	10.4	18.5	38.6	35,251	2009
4.1	21.5	5.4	7.5	11.7	19.5	34.4	30,489	2010
4.5	23.6	5.7	7.8	11.7	17.1	34.1	30,316	2011
4.6	24.1	6.1	8.2	10.4	17.2	34.0	32,527	2012
4.4	23.9	6.1	6.9	10.3	18.1	34.7	37,072	2013
4.3	23.4	5.1	6.7	10.4	16.9	37.6	38,410	2014

**לוח 9: מקבלי דמי אבטלה, לפי הכשרה מקצועית, מין וסוג לשכת התעסוקה,
(ממוצע חודשי), 2014**

אחוזים			מספרים מוחלטים			
בהכשרה	לא בהכשרה	סך הכל	בהכשרה	לא בהכשרה	סך הכל	
0.4	99.6	100.0	278	71,393	71,671	סך הכל
לפי מין						
0.6	99.4	46.4	198	33,063	33,261	גברים
0.2	99.8	53.6	80	38,330	38,410	נשים
לפי סוג לשכת התעסוקה						
0.5	99.5	70.7	234	50,413	50,647	מבוגרים
0.2	99.8	29.3	45	20,979	21,024	אקדמאים

לוח 10: מקבלי דמי אבטלה, לפי סניף (ממוצע חודשי), 2014-2013

שנת 2014		מספר מקבלים			סניף
מספר מקבלים על כל 1,000 מועסקים	באחזים	אחוז שינוי	2014	2013	
25.6	100.0	3.9	71,671	68,980	סך הכל
19.3	7.3	28.9	5,250	4,074	ירושלים
20.0	4.9	-5.7	3,481	3,692	תל אביב
22.6	4.5	-12.7	3,204	3,671	חיפה
30.3	3.3	11.0	2,360	2,126	אשדוד
34.6	3.0	9.4	2,152	1,967	אשקלון
31.1	8.3	9.8	5,984	5,450	באר שבע
24.4	1.2	4.9	886	844	בני ברק
31.3	5.4	6.4	3,886	3,652	חדרה
24.2	2.6	-5.7	1,877	1,991	חולון
31.7	3.9	10.7	2,762	2,494	טבריה
41.3	3.1	-7.3	2,201	2,374	יפו
22.8	5.1	-1.2	3,645	3,691	כפר סבא
26.8	1.7	3.5	1,209	1,168	כרמיאל
29.5	3.8	10.8	2,711	2,446	נהריה
30.7	5.0	7.3	3,558	3,317	נצרת
27.7	5.2	-0.9	3,715	3,750	נתניה
29.6	3.1	7.6	2,235	2,076	עפולה
26.7	6.3	2.1	4,513	4,420	פתח תקוה
31.7	3.2	0.8	2,297	2,278	קריות
23.6	3.3	-3.3	2,386	2,468	ראשון לציון
29.0	6.3	7.1	4,549	4,247	רחובות
27.3	5.9	3.2	4,198	4,070	רמלה
25.0	3.6	-3.8	2,611	2,713	רמת גן

לוח 11: מקבלי דמי אבטלה, לפי גיל, מין וסוג מובטל (ממוצע חודשי), 2014-2000

גיל ממוצע	גיל (אחוזים)						סך הכל ¹ (מספרים)	שנה
	+45	44-40	39-35	34-30	29-25	עד 24		
לפי מין								
סך הכל								
37.9	30.4	11.4	12.8	15.0	18.7	11.6	88,109	2000
38.2	31.0	11.8	13.4	15.0	18.6	10.2	99,703	2001
39.2	34.0	12.3	13.3	14.8	17.4	8.2	90,874	2002
40.9	39.3	12.5	13.7	14.9	15.4	4.2	63,450	2003
41.7	41.9	12.4	13.5	14.4	14.3	3.5	52,852	2004
41.5	41.0	12.1	14.0	15.3	14.3	3.4	52,334	2005
41.5	40.5	12.0	14.2	15.7	14.1	3.6	49,294	2006
41.9	41.3	11.9	15.0	16.0	12.4	3.4	45,936	2007
42.1	41.5	11.9	15.6	16.1	11.4	3.5	47,559	2008
42.0	40.6	12.3	16.2	15.9	11.5	3.5	72,654	2009
41.7	39.2	11.8	16.2	16.8	12.3	3.7	58,343	2010
42.1	40.3	12.2	16.4	16.1	11.7	3.4	57,065	2011
42.2	40.2	12.5	16.9	15.8	11.6	3.0	61,431	2012
41.9	38.6	13.0	16.7	16.4	12.1	3.3	68,980	2013
42.2	40.0	12.7	16.1	15.9	11.9	3.5	71,671	2014
גברים								
38.8	32.5	11.6	13.1	14.6	17.6	10.6	45,836	2000
39.0	33.0	11.9	13.6	14.7	17.7	9.1	50,549	2001
40.0	35.9	12.4	13.5	14.7	16.4	7.2	46,130	2002
41.6	40.8	13.0	13.9	14.7	14.0	3.8	31,876	2003
42.6	44.2	13.0	13.6	13.8	12.5	2.9	26,323	2004
42.4	43.6	12.6	14.0	14.4	12.6	2.9	25,329	2005
42.4	43.1	12.7	14.2	14.7	12.3	3.0	23,356	2006
42.9	44.2	12.6	14.7	14.9	10.8	2.9	21,203	2007
43.1	44.4	12.5	15.4	14.8	9.9	3.0	22,457	2008
43.0	43.3	12.9	15.9	15.1	9.9	2.9	37,404	2009
42.8	42.6	12.3	15.8	15.6	10.7	3.0	27,855	2010
43.2	43.4	12.7	15.9	15.0	10.1	2.8	26,749	2011
43.3	43.4	13.2	16.3	14.7	10.1	2.3	28,903	2012
43.0	41.8	13.6	16.3	15.5	10.5	2.4	31,908	2013
43.5	43.7	13.2	15.5	14.9	10.2	2.5	33,261	
נשים								
37.0	28.1	11.3	12.6	15.4	20.0	12.6	42,273	2000
37.4	29.0	11.6	13.2	15.3	19.5	11.4	49,154	2001
38.3	32.1	12.2	13.1	14.8	18.4	9.3	44,744	2002
40.2	37.8	12.1	13.5	15.1	16.7	4.7	31,574	2003
40.8	40	11.7	13.3	15.0	16.0	4.0	26,529	2004
40.6	38.5	11.5	14.1	16.1	15.8	4.0	27,005	2005
40.6	38.2	11.3	14.3	16.6	15.7	4.1	25,938	2006
41.0	38.8	11.3	15.2	17.0	13.8	3.9	24,733	2007
41.2	38.8	11.4	15.8	17.2	12.8	4.0	25,102	2008
41.0	37.6	11.7	16.7	16.9	13.1	4.1	35,251	2009
40.7	36.1	11.3	16.7	17.9	13.7	4.3	30,489	2010
41.2	37.5	11.7	16.9	17.0	13.0	3.9	30,316	2011
41.2	37.3	12	17.5	16.7	12.9	3.6	32,527	2012
40.9	35.7	12.4	17	17.2	12.6	4.0	37,072	2013
41.1	36.8	12.3	16.6	16.7	13.4	4.3	38,410	2014

(1) כולל לא ידוע.

לוח 11 (המשך)

גיל ממוצע	גיל (אחוזים)						סך הכל ¹ (מספרים)	שנה
	+45	44-40	39-35	34-30	29-25	עד 24		
לקדמאים								
39.4	33.1	12.2	13.7	17.7	20.9	2.5	13,588	2000
38.9	31.6	12.0	13.7	18.2	22.0	2.5	17,928	2001
39.9	35.0	11.8	13.7	18.0	19.9	1.6	17,121	2002
40.5	36.7	11.9	14.1	18.2	18.2	0.9	14,444	2003
40.9	38.6	11.5	13.4	18.0	17.7	0.8	12,968	2004
40.9	35.7	10.7	14.6	20.2	18.0	0.8	12,934	2005
40.4	34.9	10.7	15.4	20.9	17.4	0.8	12,727	2006
40.8	35.5	10.8	16.7	21.7	14.6	0.7	12,179	2007
40.9	34.9	11.1	18.1	21.6	13.5	0.8	13,357	2008
40.9	34.3	11.5	18.9	21.6	13.0	0.7	20,982	2009
40.5	32.1	11.4	19.2	23.1	13.4	0.9	16,432	2010
41.0	33.0	11.9	20.1	21.9	12.4	0.7	16,136	2011
41.1	33.1	12.1	20.9	21.1	12.1	0.7	17,644	2012
40.6	30.9	12.9	20.1	22.0	13.2	0.9	20,380	2013
40.9	32.1	13.0	19.8	21.1	12.9	1.1	20,980	2014
רגילים								
38.2	32.3	11.3	12.4	13.7	17.4	13.0	63,160	2000
38.7	33.4	11.9	13.1	13.3	16.5	11.7	68,507	2001
39.8	36.9	12.4	12.9	12.8	15.4	9.6	60,669	2002
41.5	41.8	12.8	13.5	13.3	13.7	5.0	44,764	2003
42.0	43.5	12.6	13.4	13.2	13.0	4.3	39,258	2004
42.0	43.1	12.5	13.7	13.6	12.9	4.3	38,842	2005
42.0	42.9	12.4	13.7	13.8	12.7	4.5	36,002	2006
42.3	43.7	12.3	14.2	13.9	11.5	4.4	33,338	2007
42.6	44.3	12.3	14.6	13.8	10.5	4.5	33,814	2008
42.5	43.3	12.6	15.1	13.6	10.8	4.6	51,142	2009
42.2	42.2	11.9	15.0	14.3	11.8	4.8	41,555	2010
42.6	43.4	12.2	14.9	13.7	11.3	4.5	40,436	2011
42.7	43.3	12.7	15.3	13.5	11.4	3.8	43,430	2012
42.5	41.9	13.0	15.2	14.0	11.7	4.2	48,388	2013
42.8	43.3	12.6	14.5	13.7	11.5	4.4	50,413	2014
בהכשרה מקצועית								
34.3	16.8	11.5	14.3	19.2	23.6	14.6	11,361	2000
34.6	17.6	10.9	14.5	19.4	24.6	12.9	13,269	2001
35.5	19.6	12.4	14.8	19.7	23.1	10.4	13,085	2002
36.2	22.0	11.7	15.0	20.8	22.8	7.7	4,242	2003
35.9	17.8	14.6	19.1	20.0	22.6	5.9	666	2004
35.1	13.8	14.9	20.9	20.9	23.2	6.4	559	2005
35.5	15.4	15.6	19.7	20.4	23.1	5.8	566	2006
35.7	17.1	14.3	21.3	20.2	20.5	6.6	419	2007
36.4	20.1	14.1	20.8	21.4	17.7	6.0	388	2008
37.0	21.3	15.2	20.3	21.0	16.1	6.1	530	2009
36.4	18.2	16.0	20.9	21.2	16.5	7.2	356	2010
36.8	20.5	14.0	21.7	23.0	15.5	5.3	493	2011
36.8	20.5	16.6	21.9	19.0	14.6	7.4	357	2012
37.5	24.2	14.3	20.5	19.9	15.4	5.7	212	2013
35.4	18.7	17.0	22.8	16.4	15.51	9.6	278	2014

(1) כולל לא ידוע.

לוח 12: מקבלי דמי אבטלה, לפי סוג המשפחה, מין וסוג מובטל (ממוצע חודשי), 2014

סוג המשפחה (אחוזים)						סך הכל (מספרים מוחלטים)	
נשוי שבן הזוג עובד		נשוי שבן הזוג לא עובד		יחיד			
עם ילדים	בלי ילדים	עם ילדים	בלי ילדים	עם ילדים	בלי ילדים		
2.4	3.5	44.1	18.2	5.8	26.1	71,671	סך הכל
מין							
1.5	2.9	44.0	20.2	2.0	29.5	33,261	גברים
3.2	4.0	44.2	16.5	9.1	23.1	38,410	נשים
סוג מובטל							
1.7	2.8	45.8	17.1	5.5	27.1	20,980	אקדמאים
3.8	2.7	36.9	25.2	8.0	23.5	50,413	רגילים
2.7	0.9	44.1	8.6	5.8	37.9	278	בהכשרה מקצועית

לוח 13: מקבלי דמי אבטלה, לפי מספר ילדים, מין וסוג מובטל (ממוצע חודשי), 2014

ממוצע מספר ילדים למובטל	מספר ילדים (אחוזים)				סך הכל (מספרים מוחלטים)		
	3+	2	1	0			
1.09	20.2	16.2	15.9	47.7	71,671	סך הכל	
מין							
1.01	19.5	14.9	13.1	52.5	33,261	גברים	
1.15	20.8	17.4	18.3	43.6	38,410	נשים	
סוג מובטל							
1.08	18.3	18.1	16.6	47.0	20,980	אקדמאים	
1.09	20.9	15.5	15.6	48.0	50,413	רגילים	
1.14	21.7	17.5	13.3	47.4	278	בהכשרה מקצועית	

לוח 14: מקבלי דמי אבטלה, לפי גובה דמי האבטלה ליום1, מין וסוג מובטל (ממוצע חודשי), 2000-2013

ממוצע דמי האבטלה ליום כ- % מהשכר הממוצע במשק	גובה דמי האבטלה ליום (כאחוז מהשכר היומי הממוצע במשק)					סך הכל (מספרים מוחלטים)	שנה
	מ-2/3 עד מלוא השכר הממוצע	מ-1/2 עד 2/3 השכר הממוצע	מ-1/3 עד 1/2 השכר הממוצע	מ-1/4 עד 1/3 השכר הממוצע	עד 1/4 השכר הממוצע		
לפי מין							
סך הכל							
45.6	4.7	31.0	49.8	8.2	6.3	88,109	2000
50.2	11.5	32.9	44.8	5.8	5.0	99,703	2001
50.6	12.0	33.1	43.4	6.6	4.9	90,875	2002
52.0	15.6	33.7	39.0	6.6	5.2	63,450	2003
50.2	14.5	31.5	40.5	6.8	6.7	52,852	2004
49.4	13.3	30.2	42.8	7.2	6.5	52,334	2005
48.7	12.5	28.5	44.2	8.3	6.5	49,294	2006
46.9	12.5	25.6	43.7	10.6	7.6	45,936	2007
49.9	15.7	27.3	40.4	9.9	6.7	47,559	2008
52.9	19.2	29.8	38.0	7.8	5.2	72,654	2009
51.0	16.9	29.1	38.8	9.1	6.2	58,343	2010
51.2	17.0	30.1	37.9	8.5	6.4	57,065	2011
52.1	17.8	31.7	37.1	7.8	5.6	61,431	2012
50.7	16.6	29.8	36.9	9.1	7.5	68,980	2013
49.6	16.1	28.0	36.4	10.3	9.2	71,671	2014
גברים							
49.5	6.5	41.6	44.9	3.2	3.9	45,836	2000
54.9	15.8	41.9	37.6	2.0	2.7	50,549	2001
55.5	16.6	42.0	36.1	2.7	2.6	46,131	2002
57.3	21.9	41.4	31.0	3.0	2.7	31,876	2003
55.7	20.4	40.1	33.5	2.9	3.2	26,323	2004
55.0	19.1	39.0	36.2	3.0	2.7	25,329	2005
54.2	18.1	37.0	38.6	3.6	2.7	23,356	2006
53.4	18.1	33.7	39.9	5.3	3.0	21,203	2007
56.0	22.3	34.6	35.8	4.8	2.5	22,457	2008
58.4	25.7	35.9	32.6	3.7	2.1	37,404	2009
56.9	23.7	36.2	33.8	4.2	2.2	27,855	2010
57.5	24.4	37.6	32.1	3.7	2.3	26,749	2011
58.1	25.3	39.0	30.4	3.3	2.1	28,903	2012
57.1	24.0	37.2	31.5	4.4	2.9	31,908	2013
56.1	23.4	34.9	32.4	5.4	3.9	33,261	2014
נשים							
41.3	2.8	19.6	55.1	13.5	9.0	42,273	2000
45.4	7.0	23.7	52.2	9.7	7.4	49,154	2001
45.6	7.1	23.9	50.9	10.8	7.3	44,744	2002
46.6	9.2	26.0	47.0	10.2	7.7	31,574	2003
44.8	8.6	23.0	47.5	10.8	10.2	26,529	2004
44.2	7.7	22.0	49.1	11.2	10.0	27,005	2005
43.8	7.5	20.8	49.3	12.4	10.0	25,938	2006
42.7	7.6	18.7	47.0	15.1	11.6	24,733	2007
44.4	9.6	20.8	44.6	14.5	10.5	25,102	2008
47.0	12.3	23.3	43.8	12.1	8.5	35,251	2009
45.5	10.7	22.6	43.4	13.6	9.8	30,489	2010
45.6	10.5	23.6	43.0	12.8	10.1	30,316	2011
46.7	11.2	25.2	43.1	11.7	8.7	32,527	2012
45.2	10.2	23.5	41.6	13.2	11.5	37,072	2013
43.9	9.8	22.0	39.8	14.6	13.8	38,410	2014

(1) דמי האבטלה חושבו כאחוז מהשכר הממוצע שהיה בפועל בכל אחת מהשנים המצוינות בלוח.

לוח 14 (המשך)

ממוצע דמי האבטלה ליום כ-% מהשכר הממוצע במשק	גובה דמי האבטלה ליום (כאחוז מהשכר היומי הממוצע במשק)					סך הכל (מספרים מוחלטים)	שנה
	מ-2/3 עד הממוצע	מ-1/2 עד 2/3 השכר הממוצע	מ-1/3 עד 1/2 השכר הממוצע	מ-1/4 עד 1/3 השכר הממוצע	עד 1/4 השכר הממוצע		

לפי סוג מובטל

אקדמאים							
50.7	12.1	36.9	40.1	6.0	5.0	13,588	2000
58.5	27.2	33.1	31.9	3.9	3.9	17,928	2001
59.7	29.1	32.9	30.4	3.8	3.8	17,121	2002
61.0	31.7	34.4	27.0	3.4	3.5	14,444	2003
57.0	27.0	32.1	31.6	4.3	5.0	12,968	2004
56.1	25.6	32.0	33.2	4.4	4.7	12,934	2005
55.4	24.7	31.1	33.8	5.1	5.3	12,727	2006
55.4	25.6	29.1	33.2	6.7	5.5	12,179	2007
58.7	31.4	29.2	28.8	5.8	4.8	13,357	2008
63.1	37.7	30.1	24.3	4.2	3.6	20,982	2009
60.0	33.2	30.7	26.4	5.4	4.3	16,432	2010
59.8	32.8	31.9	25.4	5.1	4.8	16,136	2011
60.6	33.5	23.0	24.7	4.6	4.2	17,644	2012
59.1	31.7	31.8	25.3	5.7	5.6	20,380	2013
58.2	30.6	30.6	25.6	6.4	6.7	20,980	2014
רגילים							
44.2	3.6	28.3	51.9	8.9	7.2	63,160	2000
48.1	8.9	30.7	48.2	6.5	5.8	68,507	2001
48.4	8.9	31.3	47.0	7.1	5.7	60,669	2002
50.3	11.7	35.6	41.1	5.9	5.7	44,764	2003
48.2	10.6	31.7	43.3	7.2	7.2	39,218	2004
47.4	9.3	30.0	46.0	7.8	7.0	38,842	2005
46.6	8.4	27.9	47.9	8.9	6.9	36,002	2006
45.0	7.9	24.6	47.6	11.7	8.3	33,339	2007
46.6	9.6	26.8	45.0	11.3	7.3	33,814	2008
48.8	11.7	29.8	43.6	9.1	5.8	51,142	2009
47.5	10.5	28.5	43.7	10.5	6.8	41,555	2010
47.9	10.9	29.5	42.9	9.8	7.0	40,436	2011
48.7	11.6	31.3	42.1	9.0	6.1	43,430	2012
47.2	10.3	29.0	41.9	10.5	8.3	48,388	2013
46.1	10.1	26.9	40.8	11.9	10.2	50,413	2014
הכשרה מקצועית							
47.1	1.9	31.9	49.6	6.4	3.0	11,361	2000
49.8	3.6	44.4	44.9	4.6	2.4	13,269	2001
49.2	3.5	41.9	43.6	8.4	2.6	13,085	2002
39.7	1.2	11.9	57.3	24.6	5.0	4,242	2003
36.5	0.9	7.9	50.5	31.8	8.9	666	2004
35.1	0.5	5.7	47.8	35.9	10.1	559	2005
34.1	0.4	4.6	44.8	38.3	11.9	566	2006
33.3	0.4	5.0	41.3	37.8	15.6	419	2007
34.1	1.0	5.4	43.3	32.4	17.9	388	2008
39.7	3.7	16.7	43.9	24.2	11.6	530	2009
39.8	5.3	19.5	36.8	23.2	15.2	356	2010
42.8	5.4	24.6	40.5	19.8	9.8	493	2011
41.9	4.7	25.2	38.3	20.2	11.7	357	2012
42.2	6.0	23.4	36.1	23.5	11.1	212	2013
41.8	5.2	25.7	35.1	18.7	15.3	278	2014

לוח 15: מקבלי דמי אבטלה, לפי גובה דמי האבטלה, גיל ומין (ממוצע חודשי), 2014

גובה דמי האבטלה ליום			גיל
נשים	גברים	סך הכל	
בש"ח			
161.1	205.7	181.8	סך הכל
99.1	132.4	113.1	עד 24
134.2	165.0	148.7	29-25
172.8	210.7	190.5	34-30
181.2	224.3	201.3	39-35
180.0	226.4	201.8	44-40
157.4	205.0	181.4	+45
כאחוז מהשכר היומי הממוצע במשק			
43.9	56.1	49.6	סך הכל
27.0	36.1	30.8	עד 24
36.6	45.0	40.6	29-25
47.1	57.5	52.0	34-30
49.4	61.2	54.9	39-35
49.1	61.8	55.1	44-40
42.9	55.9	49.5	+45

לוח 16: מקבלי דמי אבטלה, לפי גובה דמי האבטלה ליום וסניף (ממוצע חודשי), 2014

ממוצע דמי האבטלה ליום		גובה דמי האבטלה ליום (כאחוז מהשכר היומי הממוצע במשק)					סך הכל (מספרים מוחלטים)	סניף
כ- % מהשכר הממוצע במשק	בש"ח	מ-2/3 עד מלוא השכר הממוצע ¹	מ-1/2 עד 2/3 השכר הממוצע	מ-1/3 עד 1/2 השכר הממוצע	מ-1/4 עד 1/3 השכר הממוצע	עד 1/4 השכר הממוצע		
49.6	181.8	16.1	28.0	36.4	10.3	9.2	71,671	סך הכל
46.4	170.0	12.4	26.0	36.1	12.9	12.6	5,250	ירושלים
60.8	222.7	33.9	33.8	23.6	4.8	3.9	3,481	תל אביב
48.4	177.3	15.1	26.3	36.7	10.8	11.1	3,204	חיפה
46.5	170.4	10.4	28.1	39.5	11.3	10.7	2,360	אשדוד
46.5	170.3	10.8	27.0	40.7	12.0	9.5	2,152	אשקלון
45.4	166.4	9.3	26.5	41.0	12.4	10.9	5,984	באר שבע
40.1	146.8	6.0	19.3	37.1	17.5	20.1	886	בני ברק
48.3	176.9	13.9	27.2	38.8	10.2	9.8	3,886	חדרה
51.4	188.4	17.0	32.3	35.6	8.4	6.6	1,877	חולון
44.0	161.2	8.9	23.5	40.6	13.9	13.1	2,762	טבריה
49.4	181.1	12.1	32.6	40.9	8.0	6.4	2,201	יפו
59.6	218.5	31.8	31.2	26.0	5.9	5.1	3,645	כפר סבא
45.6	167.0	10.7	25.2	39.0	12.3	12.8	1,209	כרמיאל
45.7	167.3	11.0	25.4	38.7	12.6	12.3	2,711	נהריה
43.1	158.0	5.4	22.4	49.3	13.2	9.7	3,558	נצרת
52.5	192.4	20.3	29.1	34.5	8.9	7.2	3,715	נתניה
47.2	172.9	13.2	26.0	37.8	11.7	11.2	2,235	עפולה
53.4	195.8	20.7	30.8	34.0	8.3	6.2	4,513	פתח תקוה
47.0	172.4	12.1	27.8	39.0	10.5	10.6	2,297	קריות
53.2	195.0	19.9	32.4	33.8	7.6	6.4	2,386	רחובות
50.1	183.6	16.9	27.8	35.7	10.7	8.8	4,549	ראשון לציון
50.2	184.1	18.0	27.2	34.0	10.9	9.9	4,198	רמלה
57.2	209.8	27.8	32.2	28.3	6.3	5.3	2,611	רמת גן

(1) משנת 1999, דמי האבטלה המרביים מוגבלים לשכר הממוצע במשק.

לוח 17.1: מקבלי דמי אבטלה, לפי תקופת התשלום המרבית, מין וסוג מובטל (ממוצע חודשי), 2014

תקופת התשלום המרבית (בימים)					סך הכל (מספרים מוחלטים)	
175	138	100	67	50		
45.2	21.1	19.2	7.9	6.6	218,785	סך הכל
לפי מין						
49.3	19.6	19.0	7.2	4.9	98,776	גברים
41.9	22.3	19.3	8.6	8.0	120,009	נשים
לפי סוג מובטל						
37.6	22.3	29.1	8.5	2.5	65,417	אקדמאים
47.2	21.2	15.5	8.1	8.1	152,428	מבוגרים
31.0	25.5	22.5	10.4	10.6	941	בהכשרה מקצועית

לוח 17.2: מקבלי דמי אבטלה, לפי תקופת התשלום המרבית, מין וסוג מובטל (ממוצע חודשי), 2014

תקופת התשלום המרבית (בימים)					סך הכל (מספרים מוחלטים)	
175	138	100	67	50		
52.0	21.5	16.7	5.7	4.1	71,671	סך הכל
לפי מין						
56.5	19.5	16.0	5.0	3.1	33,261	גברים
48.1	23.2	17.3	6.4	5.0	38,410	נשים
לפי סוג מובטל						
43.5	23.1	25.6	6.2	1.6	20,980	אקדמאים
48.6	20.5	14.9	7.7	8.3	50,413	מבוגרים
36.7	27.1	20.6	8.0	7.6	278	בהכשרה מקצועית

לוח 18.1: מקבלי דמי אבטלה שונים בשנה, לפי תקופת התשלום המרבית וגיל, 2014

תקופת התשלום המרבית (בימים)					סך הכל (מספרים מוחלטים)	גיל
175	138	100	67	50		
45.2	21.1	19.2	7.9	6.6	218,785	סך הכל
0.0	1.8	0.0	0.0	98.2	10,428	עד 24
0.0	10.7	27.0	52.5	9.9	33,732	29-25
0.0	22.9	77.1	0.0	0.0	38,872	34-30
36.3	53.2	10.6	0.0	0.0	33,509	39-35
47.5	52.5	0.0	0.0	0.0	26,140	44-40
97.2	2.8	0.0	0.0	0.0	76,104	+45

לוח 18.2: מקבלי דמי אבטלה, לפי תקופת התשלום המרבית וגיל (ממוצע חודשי), 2014

תקופת התשלום המרבית (בימים)					סך הכל (מספרים מוחלטים)	גיל
175	138	100	67	50		
52.0	21.5	16.7	5.7	4.1	71,671	סך הכל
0.0	2.9	0.0	0.0	97.1	2,479	עד 24
0.0	13.3	29.2	48.9	8.6	8,553	29-25
0.0	25.7	74.3	0.0	0.0	11,370	34-30
38.7	51.4	9.9	0.0	0.0	11,525	39-35
49.8	50.2	0.0	0.0	0.0	9,107	44-40
97.3	2.7	0.0	0.0	0.0	28,637	+45

לוח 19: מקבלי דמי אבטלה ושסיימו את שנת זכאותם, לפי שנת הסיום ועומק האבטלה, 2014-2000

מספר ימים ממוצע למובטל	עומק האבטלה (אחוזים)							סך הכל (אחוזים)	שנת סיום אבטלה
	יותר מ-137 יום	137-126 יום	125-101 יום	100-76 יום	75-51 יום	50-26 יום	עד 25 יום		
סך הכל									
131	53.4	6.2	7.2	6.9	11.0	9.0	6.3	100.0	2000
121	40.0	3.2	4.1	24.4	11.9	9.9	6.5	100.0	2001
118	38.3	2.9	4.1	25.4	13.0	10.0	6.3	100.0	2002
113	37.4	2.8	4.4	22.8	15.7	12.0	5.1	100.0	2003
107	37.0	2.6	4.1	22.0	17.7	12.4	4.2	100.0	2004
101	33.4	2.9	4.0	20.1	17.0	15.3	7.3	100.0	2005
98	31.7	3.0	4.0	19.1	18.3	15.6	8.3	100.0	2006
95	29.9	2.8	4.0	19.0	18.9	16.2	9.2	100.0	2007
99	34.1	3.0	4.5	16.2	17.4	15.6	9.2	100.0	2008
105	38.9	3.4	4.7	16.7	13.0	15.1	8.2	100.0	2009
103	37.0	3.1	5.3	18.3	13.3	15.9	7.1	100.0	2010
108	37.6	3.3	15.3	11.7	12.6	11.5	8.0	100.0	2011
107	40.7	3.5	5.1	17.3	12.1	13.8	7.5	100.0	2012
106	40.1	3.5	4.7	17.7	11.9	14.8	7.3	100.0	2013
105	38.7	3.4	5.0	17.7	12.3	15.3	7.7	100.0	2014

**לוח 20: מקבלי דמי אבטלה שחיפשו עבודה, שסיימו את שנת זכאותם ב-2014,
לפי עומק האבטלה (כאחוז מהתקופה המרבית) והתקופה המרבית**

מספר ימי אבטלה כ-% מתקופה מרבית	מספר ימי אבטלה כאחוז מהתקופה המרבית (אחוזים)					סך הכל	התקופה המרבית (בימים)
	100	99-76	76-51	50-26	עד 25		
80.3	48.0	20.9	10.8	11.0	9.3	100.0	סך הכל
84.5	55.0	18.0	10.2	10.3	6.5	100.0	50
85.8	50.8	18.7	13.3	11.0	6.2	100.0	67
52.9	27.1	16.3	10.4	10.2	36.1	100.0	70
79.6	39.5	27.4	12.9	11.8	8.3	100.0	100
78.5	45.5	21.0	11.0	12.8	9.7	100.0	138
79.8	51.9	18.6	9.3	9.8	10.3	100.0	175

**לוח 21: מקבלי דמי אבטלה שחיפשו עבודה, וסיימו את שנת זכאותם ב-2014,
לפי עומק האבטלה וסוג לשכת התעסוקה**

עומק אבטלה ממוצע		עומק האבטלה (בימים)							סך הכל (אחוזים)	סוג לשכת תעסוקה
בימים	מתקופה מרבית כ-%	מעל 137	137-126	125-101	100-76	75-51	50-26	עד 25		
105	80.3	37.9	3.4	4.9	18.1	12.5	15.5	7.7	100.0	סך הכל
106	80.7	40.3	3.4	4.8	15.0	11.9	16.9	7.8	100.0	מבוגרים
102	79.7	32.8	3.4	5.2	24.8	13.9	12.4	7.4	100.0	אקדמאים

**לוח 22: מקבלי דמי אבטלה שחיפשו עבודה, וסיימו את שנת זכאותם ב-2014,
לפי עומק האבטלה ומספר שנות הלימוד**

עומק אבטלה ממוצע		עומק האבטלה (בימים)							סך הכל (אחוזים)	מספר שנות לימוד
בימים	מתקופה מרבית כ-%	מעל 137	137-126	125-101	100-76	75-51	50-26	עד 25		
105	80.3	37.9	3.4	4.9	18.1	12.5	15.5	7.7	100.0	סך הכל
133	85.8	63.4	3.1	4.7	9.0	6.8	8.8	4.3	100.0	עד 8
104	80.7	38.5	3.4	4.6	15.6	12.3	17.7	8.0	100.0	12-9
103	79.3	34.4	3.5	5.3	22.3	13.4	13.4	7.7	100.0	+13

**לוח 23: מקבלי דמי אבטלה שחיפשו עבודה, וסיימו את שנת זכאותם ב-2014,
לפי עומק האבטלה ומין**

עומק אבטלה ממוצע		עומק האבטלה (בימים)							סך הכל (אחוזים)	מין
בימים	מתקופה מרבית כ-%	מעל 137	137-126	125-101	100-76	75-51	50-26	עד 25		
105	80.3	37.9	3.4	4.9	18.1	12.5	15.5	7.7	100.0	סך הכל
108	79.9	40.3	3.3	5.2	17.7	12.2	13.6	7.7	100.0	גברים
	80.7	36.0	3.5	4.7	18.4	12.7	17.0	7.7	100.0	נשים

**לוח 24: מקבלי דמי אבטלה שחיפשו עבודה, וסיימו את שנת זכאותם ב-2014,
לפי עומק האבטלה וסניף**

עומק אבטלה ממוצע		עומק האבטלה (בימים)							סך הכל (אחוזים)	סניף
כ-% מתקופה מרבית	בימים	מעל 137	137-126	125-101	100-76	75-51	50-26	עד 25		
80.3	105	38.7	3.4	5.0	17.6	12.3	15.3	7.7	100.0	סך הכל
80.4	102	37.2	3.2	4.5	15.7	12.7	18.7	8.0	100.0	ירושלים
79.5	99	30.7	3.8	4.3	27.1	14.1	11.8	8.2	100.0	תל אביב
82.1	104	37.0	3.5	4.6	19.3	13.2	14.9	7.4	100.0	חיפה
82.2	107	41.3	2.8	4.6	15.9	12.4	14.5	8.4	100.0	אשדוד
83.0	110	41.3	3.7	5.5	16.9	12.9	14.2	5.5	100.0	אשקלון
80.2	103	36.9	3.2	5.3	16.3	12.9	18.1	7.3	100.0	באר שבע
75.3	90	31.1	3.2	4.3	11.0	11.0	26.9	12.6	100.0	בני ברק
84.7	113	44.6	3.5	5.4	16.7	10.5	13.6	5.8	100.0	חדרה
77.4	104	38.3	3.2	4.6	17.8	12.6	14.2	9.2	100.0	חולון
81.6	106	38.4	3.5	5.3	17.4	12.6	16.3	6.5	100.0	טבריה
79.8	107	39.8	3.5	5.3	17.7	12.9	13.4	7.5	100.0	יפו
78.4	108	40.6	3.4	5.1	18.9	11.1	12.8	8.1	100.0	כפר סבא
83.3	112	43.8	2.9	5.2	16.9	11.4	13.8	6.1	100.0	כרמיאל
83.1	105	38.5	3.3	4.4	17.7	13.1	16.8	6.2	100.0	נהריה-עכו
85.3	115	47.5	3.2	4.6	13.1	10.7	15.7	5.2	100.0	נצרת
80.5	108	41.0	3.5	4.8	17.2	12.2	13.7	7.6	100.0	נתניה
79.4	104	37.4	3.1	5.8	17.7	12.7	16.2	7.2	100.0	עפולה
79.1	107	40.0	3.9	5.1	17.4	11.7	13.4	8.5	100.0	פתח תקוה
79.6	103	36.6	3.2	5.2	18.6	13.4	14.7	8.4	100.0	קריות
77.5	104	38.4	3.0	4.6	17.5	12.9	14.9	8.8	100.0	רחובות
79.9	105	37.9	3.5	5.7	18.3	12.2	14.8	7.6	100.0	ראשון לציון
77.4	102	37.4	3.4	5.0	15.2	11.7	18.3	9.1	100.0	רמלה
76.7		34.8	3.4	4.9	21.0	12.0	14.3	9.5	100.0	רמת גן

**לוח 25: מקבלי דמי אבטלה שחיפשו עבודה, וסיימו את שנת זכאותם ב-2014,
לפי עומק האבטלה וגיל**

עומק אבטלה ממוצע		עומק האבטלה (בימים)							סך הכל (אחוזים)	גיל
כ- מתקופה מרבית	בימים	מעל 137	137-126	125-101	100-76	75-51	50-26	עד 25		
80.3	105	38.7	3.4	5.0	17.6	12.3	15.3	7.7	100.0	סך הכל
77.3	39	0.5	0.1	0.1	0.2	1.0	76.4	21.7	100.0	עד 24
84.4	60	3.0	0.9	1.2	14.2	40.3	28.7	11.6	100.0	29-25
77.8	83	8.5	2.2	2.8	54.7	12.2	11.7	7.9	100.0	34-30
79.8	110	42.9	7.0	9.6	15.9	7.9	9.9	6.8	100.0	39-35
77.1	119	54.6	7.4	8.2	7.4	6.8	9.1	6.5	100.0	44-40
81.6	141	70.4	2.5	5.3	4.5	4.7	7.9	4.7	100.0	+45

לוח 26: מקבלי דמי אבטלה שחיפשו עבודה, וסיימו את שנת זכאותם ב-2014, לפי עומק האבטלה וגובה דמי השכר ערב האבטלה

עומק אבטלה ממוצע	עומק האבטלה (בימים)								סך הכל (אחוזים)	השכר ערב האבטלה כאחוז מהשכר הממוצע במשק
	137 מעל	137-126	125-101	100-76	75-51	50-26	25 עד	סך הכל		
80.6	106	39.2	3.5	4.7	18.2	12.1	15.0	7.4	100.0	סך הכל
78.2	102	40.1	2.9	3.5	12.7	10.5	20.9	9.4	100.0	עד 1/2 השכר הממוצע
82.2	105	38.1	3.2	4.1	17.6	13.1	16.7	7.1	100.0	מ-1/2 עד 3/4 השכר הממוצע
81.2	105	36.3	3.9	4.5	21.4	13.4	13.6	7.0	100.0	מ-3/4 עד מלוא השכר הממוצע
80.5	107	37.6	3.9	5.1	22.7	12.6	11.1	7.0	100.0	מ-1 עד 1 1/2 השכר הממוצע
79.3	117	47.1	4.0	8.1	16.6	9.0	8.8	6.3	100.0	מעל 1 1/2 השכר הממוצע

לוח 27: מקבלי דמי אבטלה שחיפשו עבודה, וסיימו את שנת זכאותם ב-2014, לפי עומק האבטלה וגובה דמי האבטלה ליום

עומק אבטלה ממוצע	עומק אבטלה ממוצע	כ-% מתקופה מרבית	בימים	עומק האבטלה (בימים)								סך הכל (אחוזים)	דמי אבטלה כאחוז מהשכר הממוצע במשק
				137 מעל	137-126	125-101	100-76	75-51	50-26	25 עד	סך הכל		
80.3	105	38.7	3.4	5.0	17.6	12.3	15.3	7.7	100.0	סך הכל			
78.2	93	32.3	1.9	5.9	8.5	14.4	27.4	9.6	100.0	עד 1/4 השכר הממוצע			
78.9	84	26.0	2.0	3.1	9.8	18.9	29.2	11.0	100.0	מ-1/4 עד 1/3 השכר הממוצע			
81.6	106	39.5	3.4	4.5	17.7	12.9	14.7	7.3	100.0	מ-1/3 עד 1/2 שכר הממוצע			
80.9	113	41.8	4.0	5.5	23.5	9.8	9.0	6.4	100.0	מ-1/2 עד 2/3 השכר הממוצע			
78.8	115	45.2	4.3	6.2	19.9	8.7	8.8	6.8	100.0	מעל 2/3 מהשכר הממוצע			

לוח 28: מקבלי דמי אבטלה לפי צורת יישוב (ממוצע חודשי), 2014

עומק אבטלה ממוצע (חוץ מהכשרה מקצועית)	דמי אבטלה ממוצעים ליום	גיל ממוצע (חוץ מחיילים)	מזה: גברים	סך הכל	צורת יישוב
95	130	42	33,480	72,054	סך הכל
95	129	42	30,338	65,353	יישובים עירוניים
93	122	43	25,359	57,600	יישובים עירוניים יהודיים
91	120	41	1,673	3,564	יותר מ-500,000 תושבים
94	143	43	5,645	12,761	499,999-200,000
93	130	43	5,478	12,714	199,999-100,000
93	137	43	3,821	8,702	99,999-50,000
92	122	43	6,332	14,452	49,999-20,000
95	141	43	1,236	2,802	19,999-10,000
93	135	43	752	1,694	9,999-5,000
94	147	41	423	911	4,999-2,000
102	106	40	4,569	7,122	יישובים עירוניים לא יהודיים
102	105	41	510	790	99,999-50,000 תושבים
102	105	40	1,341	2,029	49,999-20,000
103	106	40	1,620	2,507	19,999-10,000
100	107	40	832	1,333	9,999-5,000
99	104	40	266	463	4,999-2,000
97	143	42	2,753	6,173	יישובים כפריים יהודים
98	142	41	1,032	2,470	מושבים
98	161	41	69	157	מושבים שיתופיים
98	145	43	669	1,506	קיבוצים
92	134	42	404	772	יישובים מוסדיים יהודיים
96	141	42	225	538	יישובים יהודיים קטנים
97	148	41	354	730	יישובים כפריים קהילתיים
99	97	39	155	245	יישובים לא יהודיים קטנים
93	97	34	227	276	אוכלוסיה מחוץ ליישובים
94	90	34	221	247	מזה: שבטי בדווים
100	171	38	6	8	כתובת לא ידועה

לוח 29: מקבלי דמי אבטלה לפי מועצות אזוריות (ממוצע חודשי), 2014

מועצות אזוריות	סך הכל	מזה: גברים	גיל ממוצע (חוץ מחיילים)	דמי אבטלה ממוצעים ליום	עומק אבטלה ממוצע (חוץ מהכשרה מקצועית)
אל קסום	22	16	36	72	94
אל-בטוף	48	29	39	114	97
אלונה	25	11	45	147	119
אשכול	85	37	41	141	96
באר טוביה	188	70	42	126	98
בוסתן-אל-מרג'	53	34	39	99	91
בני שמעון	39	16	42	154	98
בקעת בית שאן	104	48	41	142	94
ברנר	65	27	42	145	104
גדרות	31	13	45	161	109
גולן	139	59	41	140	102
גוש עציון	129	61	39	151	93
גזר	194	81	41	154	96
גן רווה	48	20	43	167	104
דרום השרון	246	102	42	166	98
הגלבוע	206	94	40	127	95
הגליל העליון	148	65	43	150	97
הגליל התחתון	98	47	43	136	100
הערבה התיכונה	22	9	41	164	87
הר חברון	47	24	40	141	104
זבולון	449	214	44	125	97
חבל אילות	19	8	45	141	105
חבל יבנה	27	13	40	150	101
חבל מודיעין	187	81	41	154	97
חוף אשקלון	144	64	41	139	99
חוף הכרמל	202	90	42	157	95
חוף השרון	81	35	41	172	99
יואב	66	27	42	146	109
לב השרון	160	79	43	173	99
לכיש	94	32	40	128	96

(1) לא הוצגו מועצות אזוריות שבהן המספר קטן מ-5.

לוח 29 (המשך)

עומק אבטלה ממוצע (חוץ מהכשרה מקצועית)	דמי אבטלה ממוצעים ליום	גיל ממוצע (חוץ מחיילים)	מזה: גברים	סך הכל	מועצות אזוריות
92	137	42	29	75	מבואות החרמון
96	164	42	32	78	מגידו
97	140	38	4	10	מגילות
93	140	41	88	203	מטה אשר
92	137	39	181	377	מטה בנימין
96	144	42	159	368	מטה יהודה
106	152	42	68	136	מנשה
94	140	40	47	104	מעלה יוסף
98	107	40	65	137	מרום הגליל
96	109	40	44	117	מרחבים
104	145	43	103	214	משגב
91	88	34	11	12	נווה מדבר
99	157	41	22	40	נחל שורק
92	108	39	32	75	עזתה
89	131	42	49	111	עמק הירדן
97	167	43	124	299	עמק חפר
97	152	43	114	263	עמק זירעאל
100	134	40	47	102	עמק לוד
99	161	39	16	38	ערבות הירדן
90	157	37	14	36	רמת נגב
98	142	40	137	270	שומרון
97	136	41	25	61	שער הנגב
104	100	41	38	90	שפיר
106	152	46	3	6	תמר

לוח 30: מקבלי דמי אבטלה לפי מחוז ונפה (ממוצע חודשי), 2014

מחוז	סך הכל	מזה: גברים	גיל ממוצע (חוץ מחיילים)	דמי אבטלה ממוצעים ליום	עומק אבטלה ממוצע (חוץ מהכשרה מקצועית)
סך הכל	72,054	33,480	42	130	95
ירושלים	4,773	2,206	41	122	91
ירושלים	4,773	2,206	41	122	91
הצפון	12,646	6,654	42	114	97
צפת	1,191	543	42	116	95
כנרת	1,102	516	41	111	90
זרעאל	4,312	2,329	43	117	97
עכו	5,598	3,031	42	112	99
גולן	443	234	42	114	102
חיפה	9,105	4,451	43	123	97
חיפה	5,302	2,466	43	124	94
חדרה	3,803	1,985	43	122	101
המרכז	18,577	8,193	43	142	95
השרון	3,918	1,799	43	142	96
פתח תקוה	6,207	2,693	43	148	97
רמלה	2,952	1,347	42	137	94
רחובות	5,500	2,354	43	139	94
תל אביב	12,170	5,427	42	148	92
תל אביב	12,170	5,427	42	148	92
הדרום	12,142	5,396	42	117	97
אשקלון	6,101	2,563	43	121	99
באר שבע	6,041	2,833	41	113	95
יהודה ושומרון	2,633	1,149	40	131	91
כתובת לא ידועה	8	6	38	171	100

לוח 31: מקבלי דמי אבטלה לפי יישוב (ממוצע חודשי), 2014

עומק אבטלה ממוצע (חוץ מהכשרה מקצועית)	דמי אבטלה ממוצעים ליום	גיל ממוצע (חוץ מחיילים)	מזה: גברים	סך הכל	יישוב
97	42	35	7	8	אבו ג'ווייעד (שבט)
105	112	42	37	50	אבו גוש
97	98	40	57	97	אבו סנאן
88	96	33	21	22	אבו קורינאת (שבט)
98	86	35	29	33	אבו רובייעה (שבט)
95	109	36	28	35	אבו רוקייק (שבט)
105	124	42	17	23	אבטין
130	147	44	5	8	אביאל
101	177	44	54	120	אבן יהודה
99	127	38	6	13	אבני חפץ
100	186	41	6	8	אודים
104	95	40	278	396	אום אל-פחם
95	94	40	6	8	אום אל-קוטוף
73	107	33	8	10	אום בטין
93	106	41	125	310	אופקים
87	121	43	186	394	אור יהודה
103	122	45	130	296	אור עקיבא
94	163	43	37	95	אורנית
96	137	42	56	110	אזור
96	133	44	10	21	אחוזת ברק
97	78	34	11	11	אטרש (שבט)
110	142	45	6	10	איילת השחר
87	131	44	294	675	אילת
106	109	44	42	56	אכסאל
81	103	32	6	9	אלון מורה
103	161	42	7	12	אלון שבות
84	121	41	18	38	אליכין
91	136	40	6	9	אליקים
87	121	37	122	286	אלעד
94	162	37	6	14	אלעזר
96	167	43	35	79	אלפי מנשה
95	152	41	14	28	אלקנה
92	186	42	6	9	אמונים
101	102	42	49	77	אעבלין
88	66	33	26	27	אעצם (שבט)
92	161	43	24	44	אפרת

1) לא הוצגו יישובים שבהם המספר קטן מ-5.

לוח 31 (המשך)

עומק אבטלה ממוצע (חוץ מהכשרה מקצועית)	דמי אבטלה ממוצעים ליום	גיל ממוצע (חוץ מחיילים)	מזה: גברים	סך הכל	יישוב
97	143	44	98	210	אריאל
99	121	43	1,055	2,463	אשדוד
102	190	42	6	6	אשחר
100	126	43	664	1,590	אשקלון
104	103	43	116	178	באקה אל-גרביה
92	139	41	72	183	באר יעקב
98	116	42	937	2,168	באר שבע
95	117	39	45	67	בועיינה-נוג'ידאת
105	98	41	45	56	בוקעאתא
91	194	42	6	13	בורגתה
111	113	41	61	86	ביר אל-מכסור
92	94	39	6	9	בירייה
93	119	40	13	27	בית אל
98	144	42	20	46	בית אריה
91	76	39	32	84	בית ג'ן
104	140	45	25	57	בית דגן
89	157	42	7	19	בית חשמונאי
99	169	43	7	14	בית יצחק-שער חפר
90	107	42	119	259	בית שאן
87	112	40	244	588	בית שמש
87	102	36	97	268	ביתר עילית
80	105	38	332	887	בני ברק
107	209	49	5	8	בני דרוור
104	119	42	5	12	בני יהודה
104	139	45	44	96	בני עיי"ש
103	152	42	55	125	בנימינה-גבעת עדה
103	101	42	46	57	בסמ"ה
102	108	42	37	47	בסמת טבעון
93	83	40	24	43	בענה
81	123	32	7	10	ברכה
99	148	43	8	18	ברקן
68	135	36	6	12	ברקת
97	171	44	23	52	בת חפר
98	127	45	683	1,443	בת ים
100	107	41	115	185	ג'דידה-מכר
97	79	39	28	59	ג'ולס
115	100	45	15	26	ג'לג'וליה
99	93	42	57	100	ג'סר א-זרקא

לוח 31 (המשך)

עומק אבטלה ממוצע (חוץ מהכשרה מקצועית)	דמי אבטלה ממוצעים ליום	גיל ממוצע (חוץ מחיילים)	מזה: גברים	סך הכל	יישוב
89	138	40	13	23	ג'ש (גוש חלב)
104	108	43	47	69	ג'ת
97	118	39	23	50	גבע בנימין
85	154	43	6	11	גבעון החדשה
94	126	47	10	18	גבעת אבני
88	127	48	9	19	גבעת אלה
113	152	44	8	23	גבעת ברנר
93	134	41	51	119	גבעת זאב
90	162	39	5	10	גבעת יערים
98	159	41	85	185	גבעת שמואל
93	171	42	250	557	גבעתיים
98	143	41	90	230	גדרה
108	107	41	7	15	גילת
97	144	43	84	220	גן יבנה
86	163	42	12	25	גן נר
100	158	43	57	140	גני תקווה
92	101	40	96	174	דאלית אל-כרמל
101	102	42	31	52	דבורייה
106	175	40	6	9	דולב
102	90	43	35	58	דייר אל-אסד
107	111	41	102	142	דייר חנא
89	103	41	222	525	דימונה
100	157	44	207	472	הוד השרון
95	131	37	12	12	הוואשלה (שבט)
108	114	48	5	11	המעפיל
97	175	43	12	26	הר אדר
96	142	42	5	11	הר גילה
94	153	44	319	792	הרצלייה
105	157	41	9	18	זיתן
95	146	43	73	163	זכרון יעקב
101	106	43	20	35	זמר
101	99	40	40	54	זרזיר
98	125	43	494	1,096	חדרה
95	136	44	781	1,761	חולון
106	178	43	7	12	חוסן
105	87	35	39	48	חורה
87	100	37	22	31	חורפיש
96	129	43	958	2,030	חיפה

לוח 31 (המשך)

עומק אבטלה ממוצע (חוץ מהכשרה מקצועית)	דמי אבטלה ממוצעים ליום	גיל ממוצע (חוץ מחיילים)	מזה: גברים	סך הכל	יישוב
76	152	39	5	9	חלמיש
80	107	40	6	13	חמאם
119	170	44	6	11	חנתון
112	114	39	8	16	חצב
97	106	43	50	105	חצור הגלילית
109	144	46	18	40	חריש
95	139	43	8	20	חשמונאים
89	104	41	223	527	טבריה
98	91	40	36	78	טובא-זנגרייה
87	101	43	37	61	טורעאן
103	108	41	140	214	טייבה
94	91	40	10	12	טייבה (בעמק)
104	124	44	63	106	טירה
91	113	42	106	238	טירת כרמל
112	149	41	5	13	טל שחר
92	155	37	6	16	טלמון
101	101	41	127	180	טמרה
92	96	37	25	42	יאנוח-ג'ת
86	106	37	15	28	יבנאל
94	127	42	183	416	יבנה
107	171	41	8	14	יד בנימין
97	143	44	122	320	יהוד
111	110	43	76	111	יפיע
88	170	37	6	7	יצהר
104	141	36	8	15	יקיר
95	134	43	106	261	יקנעם עילית
94	96	41	60	131	ירוחם
91	120	41	1,673	3,564	ירושלים
97	101	38	66	102	ירכא
107	118	41	51	76	כאבול
95	119	38	17	26	כאוכב אבו אל-היג'א
101	139	36	7	11	כוכב השחר
104	167	46	25	68	כוכב יאיר
82	119	37	17	38	כוכב יעקב
126	93	40	11	17	כמאנה
87	97	35	48	74	כסיפה
81	83	37	23	43	כסרא-סמיע
101	92	41	26	44	כעביה-טבאש-חג'אג'רה

לוח 31 (המשך)

עומק אבטלה ממוצע (חוץ מהכשרה מקצועית)	דמי אבטלה ממוצעים ליום	גיל ממוצע (חוץ מחיילים)	מזה: גברים	סך הכל	יישוב
86	144	38	12	30	כפר אדומים
108	169	45	9	20	כפר האורנים
132	181	46	6	11	כפר הס
96	145	40	6	9	כפר ורבורג
99	156	46	20	51	כפר ורדים
98	103	38	16	28	כפר חב"ד
94	79	38	6	10	כפר חושן
100	97	42	45	74	כפר יאסיף
95	156	42	89	211	כפר יונה
95	108	43	15	34	כפר כמא
103	104	42	93	130	כפר כנא
115	103	40	133	228	כפר מנדא
89	113	40	13	18	כפר מצר
97	154	44	405	894	כפר סבא
81	158	40	6	12	כפר סירקין
98	91	47	6	8	כפר עזה
106	95	44	48	71	כפר קאסם
102	102	41	69	122	כפר קרע
88	157	43	14	28	כפר תבור
112	176	46	6	10	כרמי יוסף
99	119	44	283	637	כרמיאל
108	161	45	5	13	להבות הבשן
100	150	43	14	35	להבים
93	124	43	371	743	לוד
99	173	46	9	20	לפיד
98	91	35	33	50	לקיה
90	174	41	7	15	מבועים
95	140	43	84	184	מבשרת ציון
99	105	40	60	93	מג'ד אל-כרום
103	84	41	39	72	מג'דל שמס
88	107	39	103	164	מגאר
90	103	41	10	22	מגדל
93	116	43	168	379	מגדל העמק
74	97	33	87	320	מודיעין עילית
94	161	43	294	691	מודיעין-מכבים-רעות
89	90	40	8	16	מוקיבלה
92	156	42	46	108	מזכרת בתיה
102	95	43	13	20	מזרעה

לוח 31 (המשך)

עומק אבטלה ממוצע (חוץ מהכשרה מקצועית)	דמי אבטלה ממוצעים ליום	גיל ממוצע (חוץ מחיילים)	מזה: גברים	סך הכל	יישוב
96	139	44	12	22	מטולה
105	129	45	10	13	מייסר
87	138	43	21	48	מיתר
110	95	38	15	30	מסעדה
88	83	33	46	51	מסעודין אל-עזאזמה (ש)
94	137	41	10	22	מעיליא
89	126	41	142	321	מעלה אדומים
91	136	43	10	22	מעלה אפרים
105	101	41	81	114	מעלה עירון
100	117	41	7	10	מעלה שומרון
97	116	45	131	270	מעלות-תרשיחא
98	114	40	6	18	מצליח
77	135	35	5	11	מצפה יריחו
93	95	41	20	58	מצפה רמון
92	134	42	396	751	מקווה ישראל
87	96	43	6	15	מרכז שפירא
95	110	43	24	36	משהד
110	166	46	11	28	מתן
105	88	37	6	12	נאעורה
96	124	43	269	616	נהרייה
91	146	42	6	11	נווה דניאל
92	148	41	9	17	נווה ימין
97	148	43	7	12	נוף איילון
111	143	45	6	16	נופית
77	161	36	7	12	נוקדים
95	155	45	8	16	נורדייה
94	207	43	6	11	נחלים
100	98	41	47	65	נחף
98	86	38	7	11	ניין
98	126	38	12	26	ניצן ב'
123	165	44	5	9	ניר ישראל
95	144	42	172	402	נס ציונה
104	108	43	365	544	נצרת
97	116	45	293	562	נצרת עילית
94	126	43	102	224	נשר
95	99	40	151	384	נתיבות
94	134	44	967	2,230	נתניה
95	65	38	18	36	סאג'ור

לוח 31 (המשך)

עומק אבטלה ממוצע (חוץ מהכשרה מקצועית)	דמי אבטלה ממוצעים ליום	גיל ממוצע (חוץ מחיילים)	מזה: גברים	סך הכל	יישוב
114	185	47	7	17	סביון
89	92	39	11	17	סולם
103	104	39	160	246	סח'נין
92	103	34	9	11	סייד (שבט)
95	87	38	17	28	סלמה
91	113	39	13	21	ע'ג'ר
108	106	40	14	19	עזייר
96	156	42	15	40	עומר
77	152	40	5	9	עזריה
93	124	41	8	21	עזריקם
100	96	41	25	48	עיילבון
110	117	42	48	58	עילוט
112	99	38	5	8	עין אל-אסד
98	144	40	5	9	עין הבשור
116	106	45	66	77	עין מאהל
105	84	39	8	11	עין נקובא
107	96	42	14	22	עין קנייא
104	114	43	7	8	עין ראפה
94	185	43	8	14	עין שריד
94	108	42	312	628	עכו
87	109	37	11	26	עלי
84	103	37	13	21	עמנואל
96	101	40	63	118	עספיא
90	110	43	237	562	עפולה
93	130	39	12	22	עפרה
101	160	44	6	16	עץ אפרים
105	101	40	112	181	עראבה
83	77	34	9	16	עראמשה
95	125	46	157	355	ערד
109	106	42	77	130	ערערה
99	111	35	54	66	ערערה-בנגב
101	142	41	28	65	עתלית
103	114	43	85	121	פורידיס
88	99	42	10	19	פורייה - נווה עובד
77	92	40	16	30	פסוטה
85	111	38	19	31	פקיעין (בוקיעה)
98	132	43	193	435	פרדס חנה-כרכור
89	147	43	23	54	פרדסייה

לוח 31 (המשך)

עומק אבטלה ממוצע (חוץ מהכשרה מקצועית)	דמי אבטלה ממוצעים ליום	גיל ממוצע (חוץ מחיילים)	מזה: גברים	סך הכל	יישוב
96	145	43	1,004	2,370	פתח תקווה
85	135	42	6	16	צופים
95	157	43	17	43	צור הדסה
93	180	38	16	46	צור יצחק
97	221	39	11	20	צור משה
84	153	38	7	10	צנדלה
90	106	40	128	278	צפת
101	77	36	7	7	קבועה (שבט)
90	148	40	11	26	קדומים
102	165	44	82	174	קדימה-צורן
103	137	42	7	12	קדרון
105	172	46	13	27	קיסריה
101	120	40	61	87	קלנסווה
88	83	34	8	9	קצר א-סר
99	118	46	50	102	קצרין
96	153	43	128	281	קריית אונו
91	104	44	28	46	קריית ארבע
89	122	43	258	581	קריית אתא
96	127	44	182	400	קריית ביאליק
97	113	42	286	743	קריית גת
102	144	45	59	123	קריית טבעון
95	116	44	221	475	קריית ים
76	126	33	9	19	קריית יערים
95	130	43	186	428	קריית מוצקין
97	104	40	139	307	קריית מלאכי
95	125	41	51	133	קריית עקרון
97	108	43	147	322	קריית שמונה
99	150	45	35	65	קרני שומרון
95	71	39	28	56	ראמה
93	139	43	183	419	ראש העין
98	147	43	14	32	ראש פינה
95	141	45	1,055	2,389	ראשון לציון
97	162	37	7	11	רבבה
101	89	36	154	279	רהט
98	118	38	5	8	רומאנה
91	133	42	530	1,284	רחובות
100	171	38	6	8	רחלים
82	81	40	8	17	ריחאנייה

לוח 31 (המשך)

עומק אבטלה ממוצע (חוץ מהכשרה מקצועית)	דמי אבטלה ממוצעים ליום	גיל ממוצע (חוץ מחיילים)	מזה: גברים	סך הכל	יישוב
109	119	44	76	108	ריינה
75	90	37	22	61	רכסים
92	117	42	350	742	רמלה
93	157	43	584	1,351	רמת גן
102	187	41	5	11	רמת השופט
96	169	44	132	322	רמת השרון
95	125	44	182	388	רמת יוחנן
99	142	44	27	68	רמת ישי
100	153	45	273	612	רעננה
96	103	41	29	52	שבלי - אום אל-גנם
94	63	37	22	48	שגב-שלום
91	113	40	5	12	שדה עזיהו
111	171	45	6	9	שדמות דבורה
103	121	43	163	354	שדרות
96	160	44	65	141	שוהם
89	115	39	11	23	שייח' דנון
99	155	38	13	21	שילה
95	131	43	39	90	שלומי
106	144	47	9	15	שמשית
110	105	39	42	65	שעב
114	156	46	7	17	שער אפרים
102	160	43	24	48	שערי תקווה
101	102	42	190	284	שפרעם
109	159	42	6	16	שקד
89	167	40	1,573	3,510	תל אביב-יפו
103	177	44	45	114	תל מונד
100	98	35	53	65	תל שבע
84	164	41	6	12	תמרת
95	141	36	10	25	תקוע

Abstract

This publication presents data on recipients of unemployment benefits in 2014 compared with those of previous years, including a discussion of the demographic and occupational characteristics of the recipients, as well as a number of traits of the unemployment.

According to the data, numbers of recipients of unemployment benefits increased by about 4% and the number of unemployed persons decreased by 3%. About 223,00 unemployed persons received unemployment benefits for at least one day in the course of 2014 - an average of 72,000 a month, which is about third of the unemployed in the work force.

A total amount of NIS 3.3 billion was paid in unemployment benefits, a sum which constitutes about a quarter of the total amount collected for this insurance branch.

The source of the data is the data files from approved claims for unemployment benefits. These claims include information on payments, on demographic characteristics and on the occupational history of the claimants.



NATIONAL INSURANCE INSTITUTE
Research and Planning Administration

**Recipients of Unemployment Benefits
in 2014**

by Esther Toledano

Jerusalem, March 2015