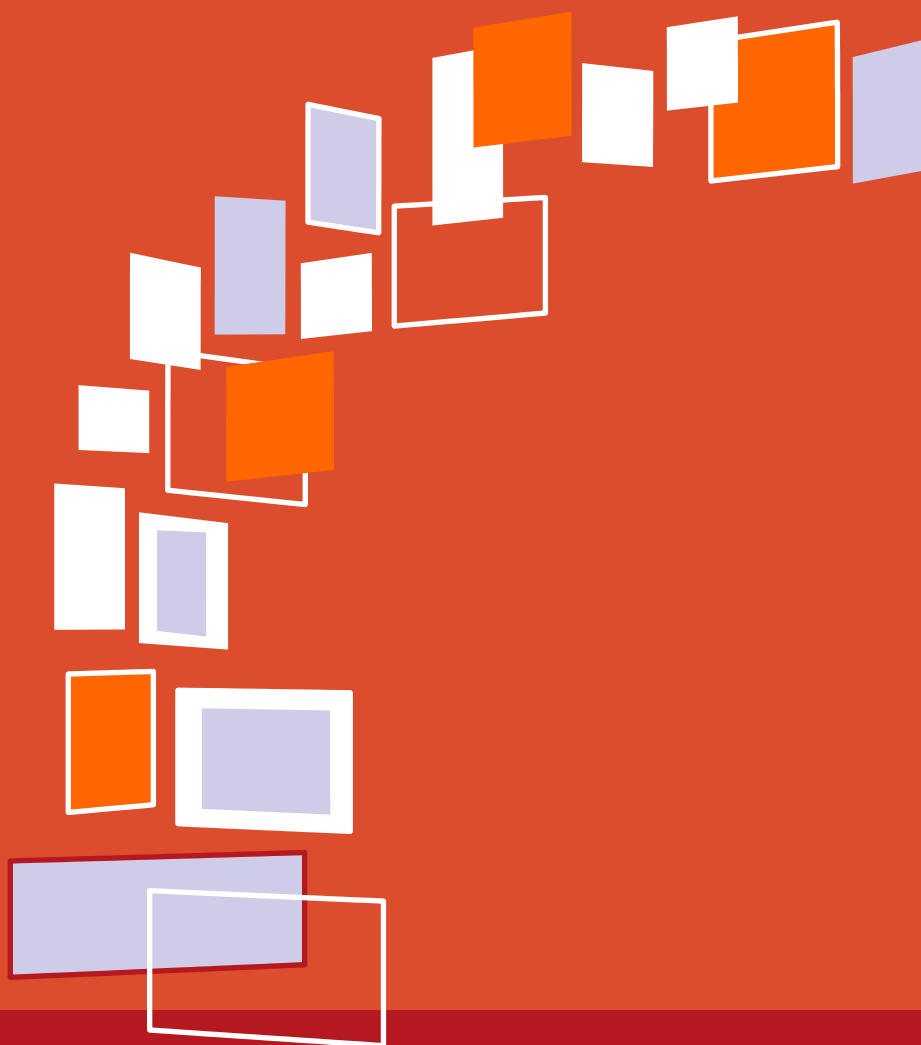




המוסד לביטוח לאומי  
מינהל המחקר והתכנון



## פעילות אגף השיקום בשנת 2017

עדי לוי סרי

**סקרים תקופתיים 299**

חשוון תשע"ט, אוקטובר 2018





המוסד לביטוח לאומי  
מינהל המחקר והתכנון

## פעילות אגף השיקום בשנת 2017

עדי לוי סרי



## פתח דבר

מינהל המחקר והתכנון מציג פרסום נוסף בסדרת הפרסומים על פעילות אגף השיקום במוסד לביטוח לאומי.

אגף השיקום בביטוח הלאומי מפתח, מפעיל ומספק שירותי שיקום מקצועי לאוכלוסיית הזכאים כדי לשלבם בעבודה. לצד זה מספקים עובדי השיקום, שהם עובדים סוציאליים בהכשרתם, חוות דעת מקצועיות לאגפי הגמלאות בנושאים שונים, מסייעים לזכאים במיצוי זכויות ומטפלים בנכים ובאלמנות בשעת משבר. בשנת 2017 טיפל אגף השיקום בכ-29 אלף אנשים (שיקום מקצועי ומיצוי זכויות).

פרסום זה נועד להציג את פעילות האגף תוך הצגת מאפייניהם של המשתקמים, ולאפשר בחינה של פעילותו.

תודתי נתונה לעדי לוי סרי מאגף מחקרי נכויות במינהל המחקר והתכנון על הכנת הפרסום, ולרבקה פריאור, מנהלת האגף, על הסיוע בהכנת הפרסום. לכרמל סטינגר, מנהלת אגף השיקום, להסתר חנה הפאס ולשרית בושביץ מאגף השיקום, שתרמו רבות מניסיוןן ומהידע המקצועי שלהן. כמו כן תודה למיה עורב-הטל על העריכה הלשונית, לנירה עמיר על ההדפסה והעיצוב ולחיה רבין על הפקת הפרסום.

פרופ' דניאל גוטליב

סמנכ"ל מחקר ותכנון



## תמצית

אגף השיקום במוסד לביטוח לאומי מפתח, מפעיל ומספק שירותי שיקום מקצועי, הכוללים הכשרה מקצועית והשמה בעבודה לזכאים שנפלטו משוק העבודה או לזכאים חסרי ניסיון בתעסוקה, ומסייע להם להיקלט בעבודה המתאימה לכישוריהם המקצועיים וליכולת התפקוד הנוכחית שלהם. האמצעי העיקרי בעבודת השיקום הוא הקשר האישי בין המשתקם לפקידי שיקום.

בשנת 2017 טיפלו עובדי השיקום ב-23,772 אנשים לצורך שיקום מקצועי, שהשתתפו בכ-60 אלף תוכניות שיקום שונות במטרה לשלבם בעבודה – 52% בהם השתתפו בתוכניות ייעודיות להכנה לעבודה בשוק החופשי. 82% מן המשתקמים שייכים לענף נכות כללית.

3,033 איש, שהם כ-73% מהאנשים שסיימו בהצלחה תוכנית שיקום ב-2017, הצליחו להשתלב בשוק העבודה החופשי (לא כולל מי שהטיפול בהם הופסק), וכ-13% נוספים סיימו תהליך הכשרה וחלקם צפויים להשתלב בעבודה בשנה הבאה.

לצד שיקום מקצועי, עובדי השיקום מסייעים לזכאים למצות זכויות שהם זכאים להן (5,014 אנשים ב-2017) ומספקים חוות דעת מקצועיות בנושאים שונים לאגפי הגמלאות בביטוח לאומי (כ-48 אלף חוות דעת שונות ב-2017). בהיותם עובדים סוציאליים, עובדי השיקום גם מטפלים בנכים ואלמנות בשעת משבר (12 פניות חדשות ב-2017).

הוצאות המוסד לשיקום הסתכמו ב-2017 בכ-244 מיליון ש"ח, כמחציתם שולמו בעבור שכר לימוד לזכאים וכשליש בעבור דמי שיקום. כ-70% מהסכום שולמו לנכים השייכים לענף נכות כללית (סך ההוצאה ל-2017 ירד בשל שינוי במדיניות שבמסגרתו הוגדרו ה"סיבות המיוחדות" לתוכנית שיקום של יותר משנה).





## תוכן העניינים

1	פעולות אגף השיקום .....
3	מי זכאי לשיקום מקצועי? .....
4	ממצאים עיקריים .....
4	שיקום מקצועי .....
10	פעולות אחרות .....
12	תשלומי אגף השיקום .....
14	לוחות נוספים .....
25	נספח : מפת ישראל לפי מחוזות ונפות .....

## תרשימים

1	תרשים 1 : האוכלוסייה המטופלת באגף השיקום לפי סוג הסיוע, 2017 .....
5	תרשים 2 : תוכניות להשכלה גבוהה ושיעורן בכלל התוכניות להכשרה מקצועית, 2007-2017 .....
6	תרשים 3 : משתתפים בתוכניות הכנה לעבודה לפי ענף ולפי דרגת הנכות הרפואית, 2017 .....
	תרשים 4 : נכים כלליים המשתתפים בתוכניות לשיקום מקצועי ושיעורם בכלל המשתתפים בתוכניות השיקום, לפי דרגת הנכות הרפואית, 2017 .....
6	תרשים 5 : נפגעי עבודה המשתתפים בתוכניות לשיקום מקצועי ושיעורם בכלל המשתתפים בתוכניות שיקום, לפי דרגת הנכות הרפואית, 2017 .....
7	תרשים 6 : נפגעי איבה המשתתפים בתוכניות שיקום מקצועי לפי סוג הזכאי, 2017 .....
7	תרשים 7 : משתקמים שהטיפול בהם הופסק, לפי התוכנית האחרונה, 2017 .....
8	תרשים 8: משך הטיפול הממוצע בתוכניות השיקום המקצועי (שנים) לפי ענף ולפי דרגת הנכות הרפואית, 2017 .....
9	תרשים 9 : האוכלוסייה בשיקום מקצועי לפי שלב הטיפול, 2017 .....
11	תרשים 10 : חוות הדעת שסיפק אגף השיקום לפי נושאים, 2017 .....
13	תרשים 11 : תשלומים למקבלי שכר לימוד לפי סוג התשלום (אחוזים), 2017 .....

## לוחות

- לוח 1 : תוכניות לשיקום מקצועי ומשתתפים, לפי ענף וסוג תוכנית, 2017 (מספרים מוחלטים ואחוזים), 2017 ..... 4
- לוח 2 : תהליך שיקום לפי ענף ואופן הסיום, (מספרים מוחלטים ואחוזים), 2017 ..... 8
- לוח 3 : ההוצאה לשיקום מקצועי לפי ענף (אלפי ש"ח, מחירי 2017), 2017-2013 ..... 12
- לוח 4 : התשלומים הנלווים לשיקום מקצועי לפי סוג התוכנית והענף (אחוזים) ומספר מקבלים לפי סוג התוכנית (מספרים), 2017 ..... 13
- לוח 5 : הפונים לשיקום מקצועי לפי ענף, מספר הפנייה ויזום הפנייה (מספרים מוחלטים ואחוזים), 2017 ..... 14
- לוח 6 : המשתתפים בשיקום מקצועי לפי ענף ונפת מגורים (מספרים), 2017 ..... 14
- לוח 7 : המשתתפים בשיקום מקצועי לפי ענף וסניף (מספרים), 2017 ..... 15
- לוח 8 : המשתתפים בשיקום מקצועי לפי ענף, מין וגיל (מספרים), 2017 ..... 16
- לוח 9 : המשתתפים בשיקום מקצועי לפי ענף וליקוי עיקרי (מספרים), 2017 ..... 16
- לוח 10 : המשתתפים בתוכנית הכנה לעבודה לפי ענף וסניף, 2017 ..... 17
- לוח 11 : תוכניות שיקום מקצועי לפי סוג התוכנית וסניף (מספרים), 2017 ..... 18
- לוח 12 : תוכניות שיקום מקצועי לפי סוג התוכנית והליקוי העיקרי (מספרים), 2017 ..... 19
- לוח 13 : המשתתפים בשיקום מקצועי לפי ענף וגיל (מספרים), 2017 ..... 19
- לוח 14 : המשתתפים בשיקום מקצועי לפי ענף וליקוי עיקרי (מספרים), 2017 ..... 20
- לוח 15 : המשתתפים בשיקום מקצועי לפי ענף ושיעור הנכות הרפואית (מספרים), 2017 ..... 20
- לוח 16 : המשתתפים בשיקום מקצועי לפי ענף וסוג התוכנית (מספרים), 2017 ..... 20
- לוח 17 : המשתתפים בשיקום מקצועי לפי סוג התוכנית והמוסד (מספרים), 2017 ..... 21
- לוח 18 : מקבלי סיוע למיצוי זכויות לפי ענף וסוג הסיוע (מספרים), 2017 ..... 21
- לוח 19 : מסיימי תהליך שיקום מלא לפי גיל ואופן הסיום (מספרים), 2017 ..... 22
- לוח 20 : מסיימי תהליך שיקום מלא לפי אופן הסיום וסניף (מספרים), 2017 ..... 22
- לוח 21 : משתתפים שהפסיקו את תהליך השיקום, לפי ענף ותוכנית אחרונה (מספרים), 2017 ... 23
- לוח 22 : משתתפים שהפסיקו את תהליך השיקום לפי ענף וסיבת ההפסקה (מספרים), 2017 ..... 23
- לוח 23 : משתתפים שהפסיקו תוכנית שיקום לפי התוכנית האחרונה וסניף (מספרים), 2017 ..... 24

## פעולות אגף השיקום

המוסד לביטוח לאומי מעניק שירותי שיקום מתוקף חוק הביטוח הלאומי עוד משנת היווסדו, ב-1954. אגף השיקום בביטוח הלאומי מסייע לזכאים שנפלטו משוק העבודה או לזכאים חסרי ניסיון בתעסוקה, להיקלט בעבודה המתאימה לכישוריהם המקצועיים וליכולת התפקוד שלהם באמצעות הכשרה מקצועית והשמה בעבודה.

בתהליך השיקום כמה שלבים, שבהם נבחנת התאמתו של הפונה ומותאמת לו התוכנית הטובה ביותר לצורכיו, לרצונותיו וליכולותיו, על-פי חוות הדעת המקצועית של עובדות<sup>1</sup> השיקום. עיקר השירותים הם שירותים בעין. להלן השלבים הבולטים בתהליך:

- **אבחון תעסוקה** – בדיקה של כישורי התעסוקה של המבוטח, כולל ייעוץ והכוונה מקצועית בידי פקידות השיקום, מכוני אבחון או מרכזי שיקום.
  - **טרום הכשרה מקצועית** – הקניית הרגלי עבודה במרכזי שיקום, קורסי העצמה והשלמת השכלה (בגרות, פסיכומטרי, מכינה וכו'), בהתאם לממצאי אבחון התעסוקה וכהכנה להשתלבות בהכשרה מקצועית או בעבודה.
  - **הכשרה מקצועית** – הכשרה לבעלי כישורי תעסוקה המתאימים ללימודים לצורך השתלבות בעבודה: לימודים במוסדות להשכלה גבוהה (אוניברסיטאות ומכללות) או בבתי ספר להנדסאים או בקורסים מקצועיים (כגון טכנאי, מזכירות, הנהלת חשבונות ובישול).
  - **השמה בעבודה** – סיוע לבעלי מקצוע או למי שסיימו הכשרה מקצועית בחיפוש אחר עבודה המתאימה ליכולותיהם ולמקצוע שרכשו, תוך ליווי ומעקב אחר השתלבותם במקום העבודה. המשתקמים זכאים גם למימון ההוצאות הנלוות לשיקום, בין היתר למימון האבחון והלימודים, לדמי שיקום (גמלה חודשית למחיה בתקופת הלימודים) ולמימון הוצאות הנסיעה לצורך ההכשרה.
- האוכלוסייה המטופלת באגף השיקום מחולקת לשלוש קבוצות בהתאם לשלב בתהליך<sup>2</sup>: פונים חדשים, משתתפים (משתקמים) ומסיימים. מאמצים רבים מושקעים באיתור האוכלוסייה המתאימה לשיקום מבין הזכאים, כדי להגדיל למקסימום את שיעור המשתלבים בעבודה בסוף התהליך.

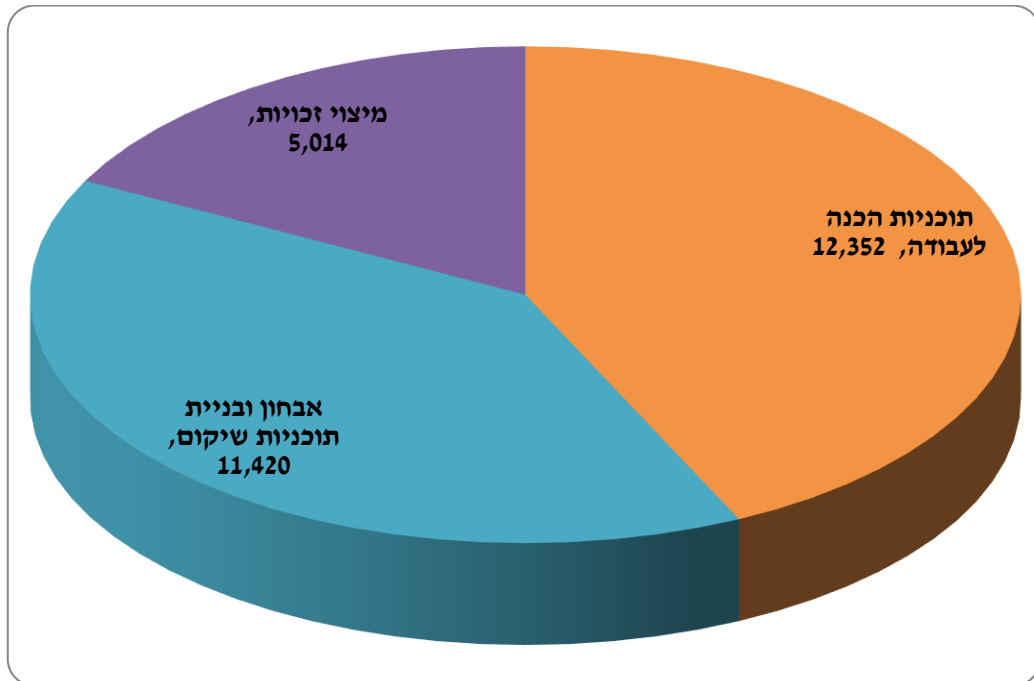
לצד שיקום מקצועי, עובדי השיקום עוסקים גם בתחומים האלה: מתן חוות דעת מקצועיות לאגפי מינהל הגמלאות (למשל לעניין קביעת דרגת כושר השתכרות לנכים או למינוי מקבל גמלה); סיוע לנפגעי עבודה ונפגעי פעולות איבה במיצוי זכויותיהם; ותמיכה וליווי לאלמנות/ים בשעת משבר ולנפגעי פעולות איבה במהלך כל החיים.

בשנת 2017 טופלו באגף השיקום כ-29 אלף אנשים, 43% בהם השתתפו בתוכניות ייעודיות להכנה לעבודה בשוק החופשי (תרשים 1). האוכלוסייה בעלת הפוטנציאל הגבוה ביותר לשיקום היא צעירים (בני 18-29) ובעלי נכות רפואית בינונית (40-64 אחוזי נכות): הצעירים משום שהתקופה הפוטנציאלית שלהם לעבודה לאחר ההכשרה או הלימודים היא הארוכה ביותר, ובעלי הנכות הרפואית הבינונית – משום שהם אינם עצמאים לגמרי אך עדיין יכולים להשתלב בשוק העבודה.

<sup>1</sup> רוב עובדי השיקום הם נשים ולכן נקטנו בפרסום לשון נקבה.

<sup>2</sup> משתקמים יכול להשתייך ליותר מקבוצה אחת.

**תרשים 1:**  
**האוכלוסייה המטופלת באגף השיקום לפי סוג הסיוע, 2017**



## מי זכאי לשיקום מקצועי?

לשיקום מקצועי זכאי מי שעדיין לא הגיע לגיל פרישה והוא אחד מאלה:

- **נכה כללי** – תושב ישראל שסובל מליקוי גופני, שכלי או נפשי, אם מתקיימים בו כל התנאים האלה: (א) נקבעה לו נכות רפואית של 20% לפחות על-פי מבחני נכות; (ב) הוא אינו יכול עוד לעסוק בעבודתו הקודמת או בעבודה מתאימה אחרת, עקב הליקוי; (ג) כתוצאה מהליקוי הוא זקוק ומתאים להכשרה מקצועית ולשירותי שיקום נוספים שיאפשרו לו לחזור לעבודתו הקודמת או לעבודה מתאימה אחרת. גם בן/בת זוג של נכה שאינו בר-שיקום והוא מתגורר עמו בקביעות, זכאי במקרים מסויימים לשיקום.
- **נפגע עבודה** – מי שנפגע בעבודה<sup>3</sup> ונקבעו לו 10% נכות רפואית לפחות, ועקב הפגיעה הוא אינו יכול לעסוק בעבודתו הקודמת או בעבודה מתאימה אחרת, והוא זקוק להכשרה מקצועית מיוחדת כדי שיוכל לחזור לעבודתו הקודמת. המוסד רשאי לאשר שיקום מקצועי גם למי שדרגת נכותו נמוכה מ-10%, אם המשך עבודתו במקום הקודם עלול לסכן באופן חריג את בריאותו או את בטיחותו.
- **אלמן/ה** – אלמן/ה, כמשמעותם בחוק, המקבלים קצבת שאירים או תלויים ומתקיימים בהם כל התנאים האלה: (א) הם חסרי מקצוע או שאינם יכולים להתפרנס ממקצועם למחייתם; (ב) הם אינם יכולים להוסיף ולעבוד במקום עבודתם הקודם בעקבות פטירת בן/בת הזוג; (ג) עובדת השיקום קבעה כי הם מתאימים להכשרה או להסבה מקצועית בכפוף למצבם הרפואי ולהשכלתם.
- **נפגע איבה** – נפגע בפעולת איבה<sup>4</sup> שנקבעו לו 20% נכות רפואית לפחות, ועקב הפגיעה הוא אינו יכול לעסוק בעבודתו הקודמת או בעבודה מתאימה אחרת, או שהוא זקוק להכשרה מקצועית מיוחדת כדי שיוכל לחזור לעבודתו הקודמת. גם בני משפחות שכולות, כהגדרתם בחוק (אלמן/ה, יתום/ה והורים שכולים), שקרובם נפטר כתוצאה מפעולת איבה, זכאים לשיקום מקצועי. מי שנפגע לפני 1996 זכאי לשיקום מקצועי אם נקבעו לו 10% נכות רפואית או יותר.

<sup>3</sup> פגיעה בעבודה: תאונה המתרחשת בזמן ועקב העבודה, לרבות תאונה המתרחשת בדרך לעבודה וממנה, או מחלת מקצוע על פי רשימת המחלות המוגדרות בתקנות.

<sup>4</sup> נפגע איבה: מי שנפגע מפעולה של כוחות צבאיים או צבאיים למחצה או כוחות בלתי סדירים של מדינה או ארגון העוינים לישראל, או מפעולה שבוצעה תוך סיוע לאחד מאלה, בשליחותם או מטעמם, ואשר כוונתו נגד ישראל.

# ממצאים עיקריים

## שיקום מקצועי

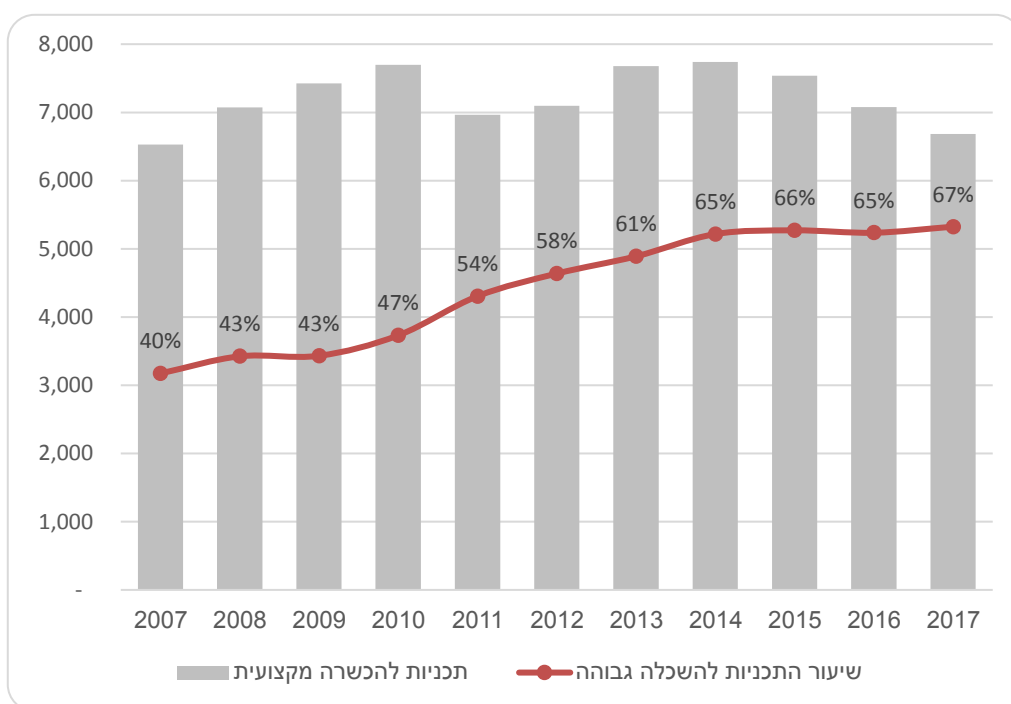
בשנת 2017 פנו לשיקום בביטוח הלאומי 9,025 אנשים. 73% בהם פנו בפעם הראשונה וכשליש השתלבו באותה שנה בתוכנית הכנה לעבודה. בסך הכל השתתפו בשנה זו 23,772 מבוטחים בכ-60 אלף תוכניות שיקום שונות (לוח 1). רוב המשתקמים (כ-82%) היו שייכים לענף נכות כללית ו-61% בהם היו זכאים לקצבה חודשית.

**לוח 1:**  
**תוכניות לשיקום מקצועי ומשתתפים, לפי ענף וסוג התוכנית,**  
**(מספרים מוחלטים ואחוזים), 2017**

ענף				סך הכל		סוג התוכנית
נפגעי איבה	שארים	נפגעי עבודה	נכות כללית	אחוזים	מספרים מוחלטים	
<b>1,234</b>	<b>2,061</b>	<b>6,819</b>	<b>47,872</b>		<b>57,986</b>	מספרים מוחלטים
2.1	3.6	11.8	82.6	100.0		אחוזים
<b>1.7</b>	<b>3.5</b>	<b>13.5</b>	<b>81.4</b>	<b>100.0</b>	<b>22,554</b>	<b>סך הכל</b>
0.8	3.4	12.3	83.4	100.0	10,412	אבחון פנימי לזכאות
1.7	3.7	11.6	83.0	100.0	7,710	אבחון פנימי לתוכניות
4.0	3.1	19.3	73.6	100.0	4,432	אבחון חיצוני
<b>2.2</b>	<b>4.1</b>	<b>12.7</b>	<b>81.0</b>	<b>100.0</b>	<b>3,428</b>	<b>סך הכל</b>
1.9	4.4	13.3	80.4	100.0	2,539	השלמת השכלה
3.1	3.3	10.9	82.7	100.0	889	הקניית הרגלי עבודה
<b>3.4</b>	<b>3.4</b>	<b>8.4</b>	<b>84.8</b>	<b>100.0</b>	<b>9,572</b>	<b>סך הכל</b>
1.2	8.8	13.9	76.1	100.0	2,445	קורס מקצועי
4.5	1.5	6.6	87.4	100.0	4,631	לימודים אקדמיים
6.2	1.0	4.5	88.2	100.0	1,441	תשלומים נוספים
.	2.1	8.7	89.2	100.0	1,055	ללימודים אקדמיים
1.4	3.4	13.6	81.5	100.0	1,055	יצירת תנאי לימוד
<b>1.4</b>	<b>3.4</b>	<b>13.6</b>	<b>81.5</b>	<b>100.0</b>	<b>8,088</b>	<b>סך הכל</b>
1.4	3.8	14.2	80.7	100.0	5,091	הכנה להשמה
1.6	2.6	13.2	82.7	100.0	2,318	סיוע בהשמה
1.6	3.4	11.3	83.7	100.0	679	ליווי לאחר השמה
0.5	.	2.4	96.9	100.0	<b>784</b>	<b>סך הכל</b>
0.2	.	3.2	96.7	100.0	568	הפניה לגורם אחר
1.4	0.5	0.5	97.7	100.0	216	עבודה ב"המשקם"
2.3	4.0	10.5	83.1	100.0	216	גורם בקהילה
					13,560	מעקב ואחזקה
<b>629</b>	<b>820</b>	<b>2,981</b>	<b>18,890</b>		<b>23,320</b>	מספרים מוחלטים
2.7	3.5	12.8	81.0	100.0		אחוזים

מדינת ישראל היא מהמדינות המובילות במערב בשיעור האקדמאים שבה, עובדה הבאה לידי ביטוי גם בתוכניות השיקום של הביטוח הלאומי. בעשור האחרון עלה בעקביות שיעור התוכניות בכלל התוכניות להכשרה מקצועית (תרשים 2). עם זאת, מ-2015 מספר המשתקמים בכלל התוכניות ירד בין 2016 ל-2017 ב-5.5% (מ-7,076 ל-6,685 בהתאמה), ומספר התוכניות להשכלה גבוהה ירד אף הוא בין שתי השנים, ב-3.9% (מ-4,631 ל-4,449).

**תרשים 2:**  
**תוכניות להשכלה גבוהה ושיעורן בכלל התוכניות להכשרה מקצועית, 2017-2007**  
**(מספרים מוחלטים ואחוזים)**



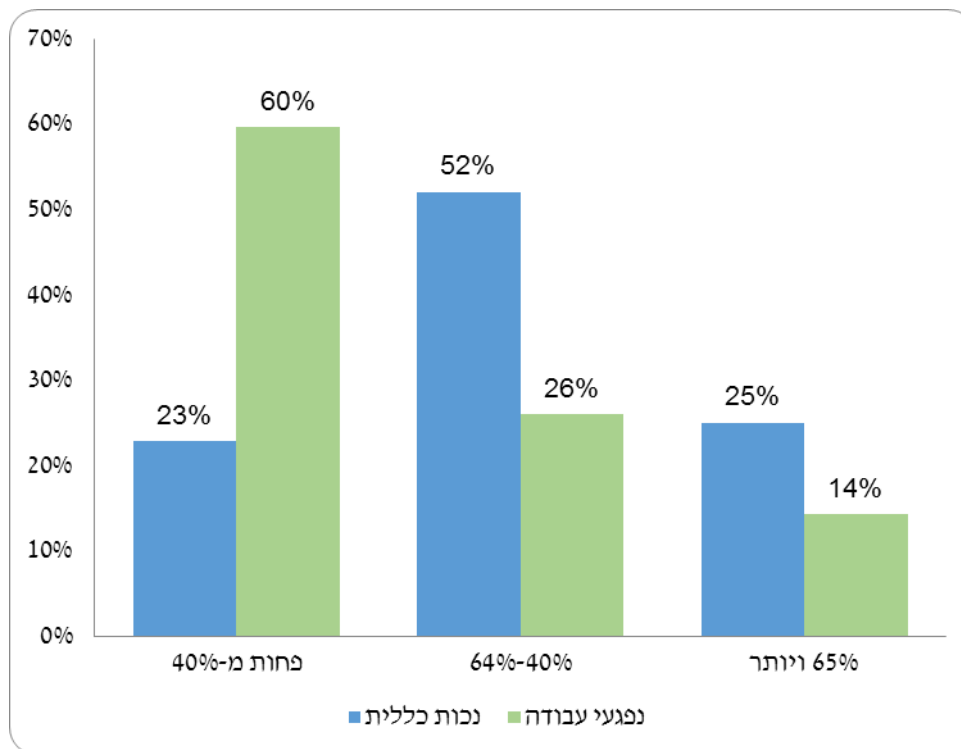
מרבית המשתתפים בשיקום המקצועי שייכים לענף נכות כללית ולענף נפגעי עבודה, מאפייני הנכות בתוכניות השיקום של כל קבוצה שונים.

מרבית נפגעי העבודה הם בעלי נכות רפואית הנמוכה מ-40%, ואילו מרבית הנכים הכלליים הם בעלי נכות רפואית של 40%-64% (תרשים 3). נתונים אלה דומים להתפלגות אחוזי הנכות של מקבלי הקצבאות הללו. שיעור הנכים הכלליים המשתתפים בתוכניות להשכלה גבוהה משיעור נכי העבודה המשתתפים בהן. נכי העבודה משתתפים יותר בקורסים מקצועיים מאשר בלימודים אקדמיים, כנראה בשל ההבדלים בניסיון בתעסוקה ובגיל (תרשימים 4 ו-5). ב-2017, בדומה ל-2016, שיעור גבוה בקרב הנכים הכלליים שלהם נכות בשיעור של 40%-64% השתתפו בתוכניות להשכלה גבוהה – 51%.

בתהליך השיקום משתתפים גם אנשים השייכים לענף נפגעי איבה. בניגוד לענפים אחרים, מרביתם אינם הנכים עצמם אלא קרוביהם של הנספים – כ-48% בהם ילדיהם וכ-5% בני/בנות זוג של הנספים (תרשים 6).

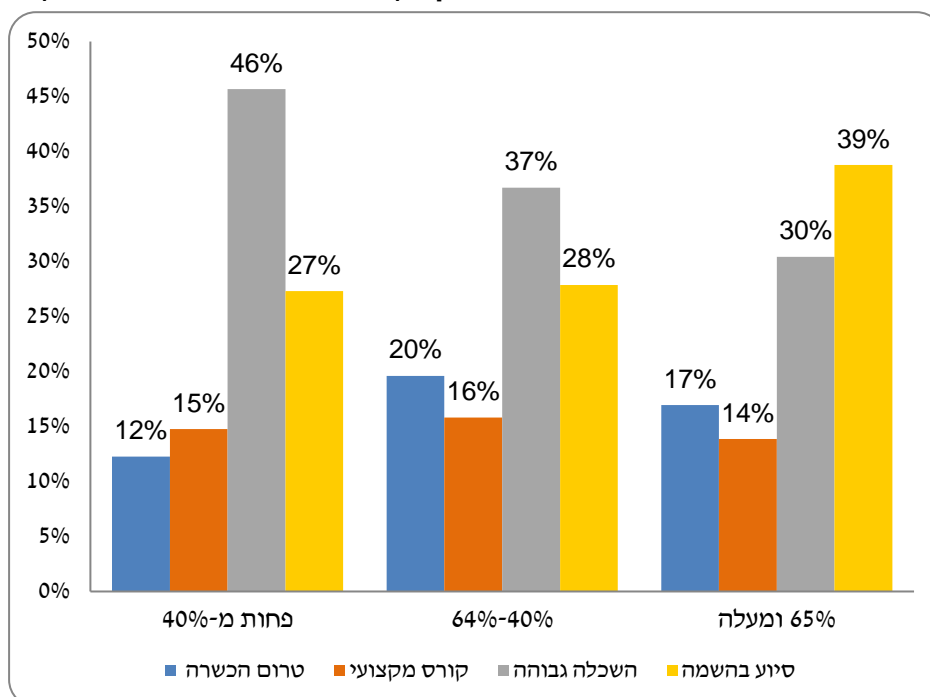
### תרשים 3:

משתתפים בתוכניות לשיקום מקצועי לפי ענף ולפי דרגת הנכות הרפואית, 2017



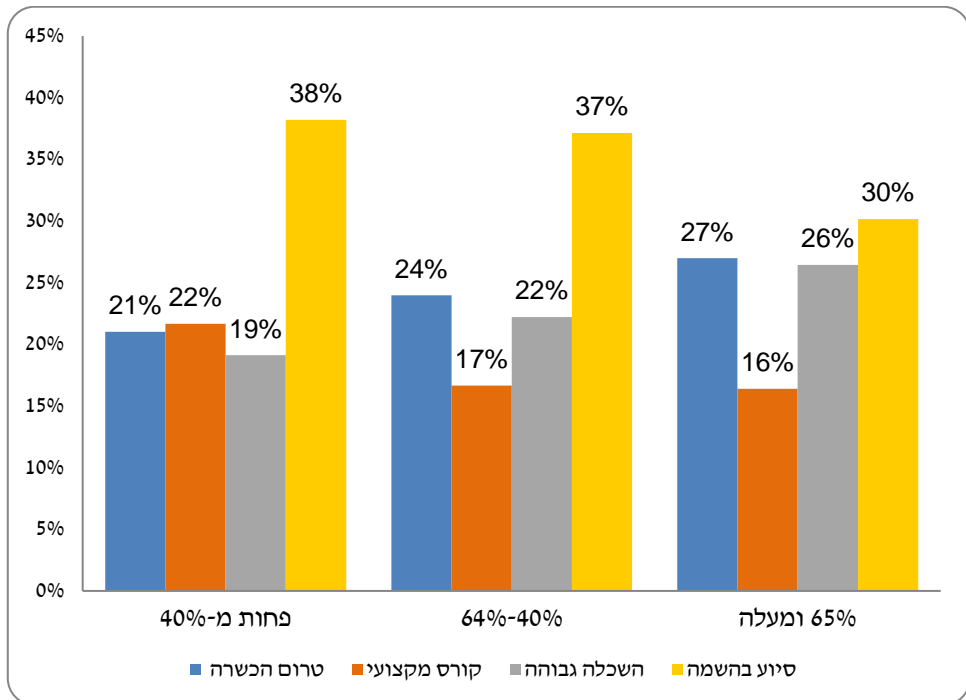
### תרשים 4:

נכים כלליים המשתתפים בתוכניות לשיקום מקצועי ושיעורם בכלל המשתתפים בתוכניות השיקום, לפי דרגת הנכות הרפואית, 2017

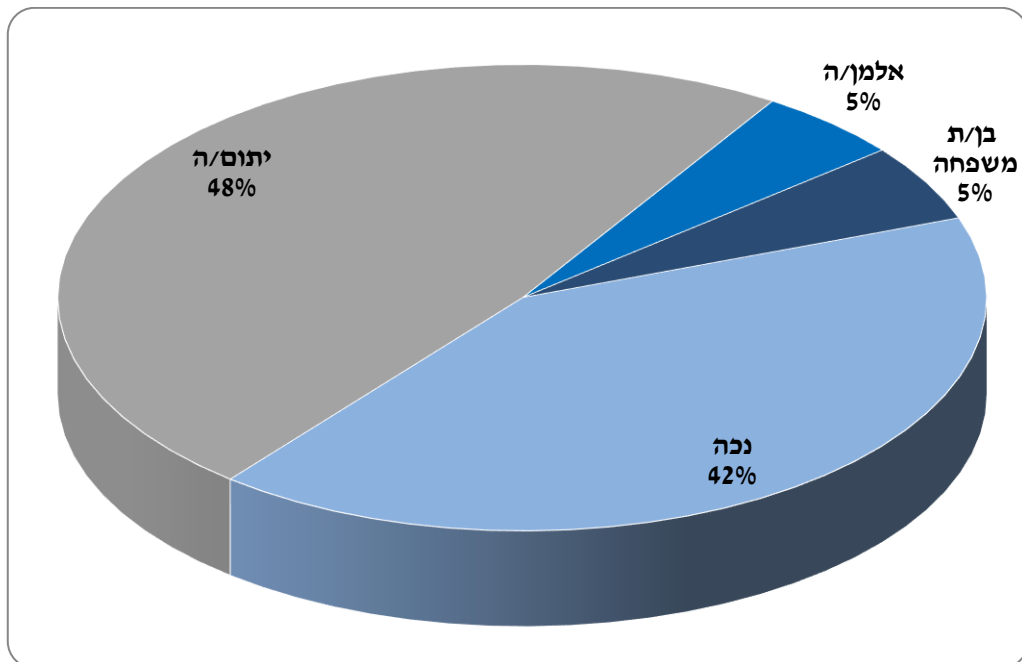




**תרשים 5:**  
**נפגעי עבודה המשתתפים בתוכניות לשיקום מקצועי**  
**ושיעורם בכלל המשתתפים בתוכניות שיקום, לפי דרגת הנכות הרפואית, 2017**



**תרשים 6:**  
**נפגעי איבה המשתתפים בתוכניות שיקום מקצועי לפי סוג הזכאי, 2017**



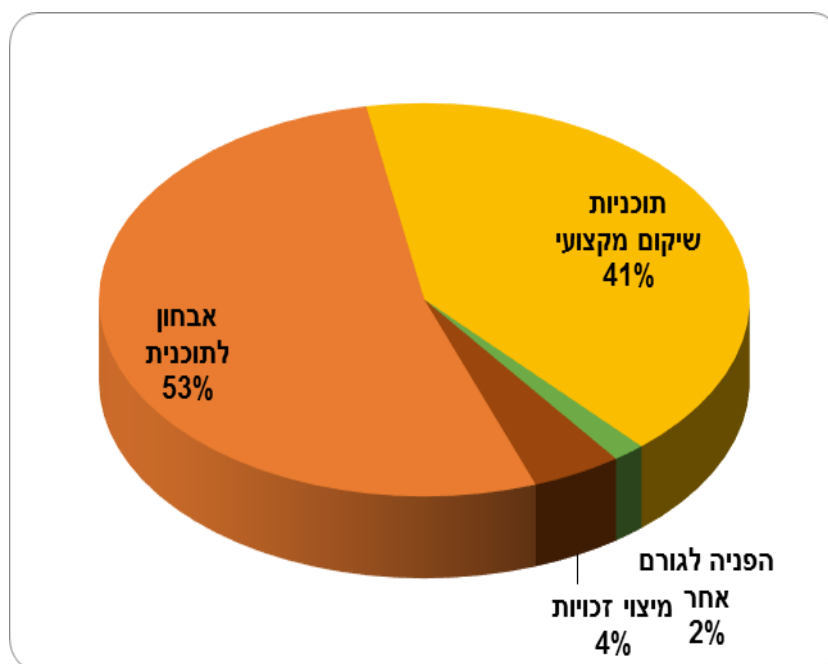
הצלחת השיקום המקצועי תלויה במוטיבציה להשתקם, כך שקליטה בשוק העבודה אינה אפשרית אם המשתקם אינו מעוניין בכך. ב-2017 הסתיים הטיפול בכ- 9,600 אנשים. 3,129 סיימו לפחות אחת מתוכניות ההכנה לעבודה בשוק החופשי, 73% בהם השתלבו בהצלחה בעבודה. 48% מן המשתלבים היו זכאים לקצבת נכות חודשית מענף נכות כללית או נפגעי עבודה. נתונים אלה מהווים עדות להצלחתן של תוכניות השיקום המקצועי של הביטוח הלאומי. ל-5,532 אנשים הופסק תהליך השיקום; רובם (46%) לאחר שלב האבחון משום שנמצאו לא מתאימים לשיקום או בשל חוסר שביעות רצון מממצאי האבחון (תרשים 7).

**לוח 2:**  
**תהליך השיקום לפי ענף ואופן הסיום**  
**(מספרים מוחלטים ואחוזים), 2017**

ענף (אחוזים)				סך הכל		אופן הסיום
נפגעי איבה	שירים	נפגעי עבודה	נכות כללית	אחוזים	מספרים	
<b>409</b>	<b>326</b>	<b>1,120</b>	<b>7,806</b>		<b>9,661</b>	סך הכל - מספרים
100.0	100.0	100.0	100.0	100.0		אחוזים
10.0	38.7	30.0	32.4	31.4	3,033	קליטה בעבודה
0.2	3.1	2.6	4.1	3.7	362	סיום טרום הכשרה
1.7	12.6	4.1	5.8	5.6	544	סיום הכשרה מקצועית
.	1.5	2.5	2.0	2.0	190	סיום סיוע בהשמה
88.0	44.2	60.8	55.7	57.3	5,532	הפסקת טיפול*

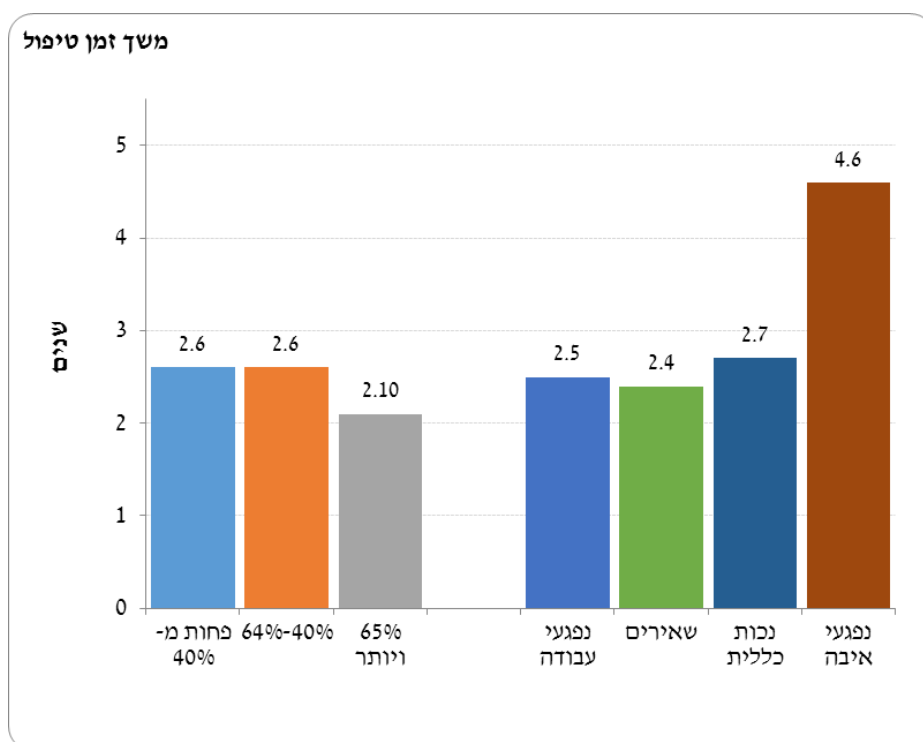
\* כולל תיקים שנסגרו ונפתחו מחדש עקב בעיות טכניות.

**תרשים 7:**  
**משתקמים שהטיפול בהם הופסק, לפי התוכנית האחרונה, 2017**



למסיימים ב-2017 נדרשו בממוצע כשנתיים וחצי לסיום התהליך. עם זאת, משך השיקום אינו קבוע והוא מושפע מגורמים רבים, בהם מספר התוכניות שהמשתקם השתתף בהן, סוג ההכשרה והמצב הרפואי. לדוגמה, מי ששייכים לענף נכות כללית סיימו את התוכנית בתוך שנתיים ושבעה חודשים בממוצע, לעומת משתקמים מנפגעי עבודה, שסיימו בתוך שנתיים וחמישה חודשים בממוצע. פער זה נובע בין היתר מהרגלי העבודה הטובים יותר של נפגעי העבודה וממידת העצמאות הגבוהה יחסית שלהם. גורם נוסף הוא דרגת הנכות הרפואית: בעלי נכות רפואית של יותר מ-65% סיימו את השיקום בשנתיים ועשרה חודשים לעומת בעלי נכות רפואית הנמוכה מ-40% – שסיימו בשנתיים וחצי. ניכר כי המצב הרפואי משפיע על משך ההשתתפות בתוכניות ההכשרה<sup>5</sup>.

**תרשים 8:**  
**משך הטיפול הממוצע בתוכניות השיקום המקצועי (שנים)**  
**לפי ענף ולפי דרגת הנכות הרפואית, 2017**

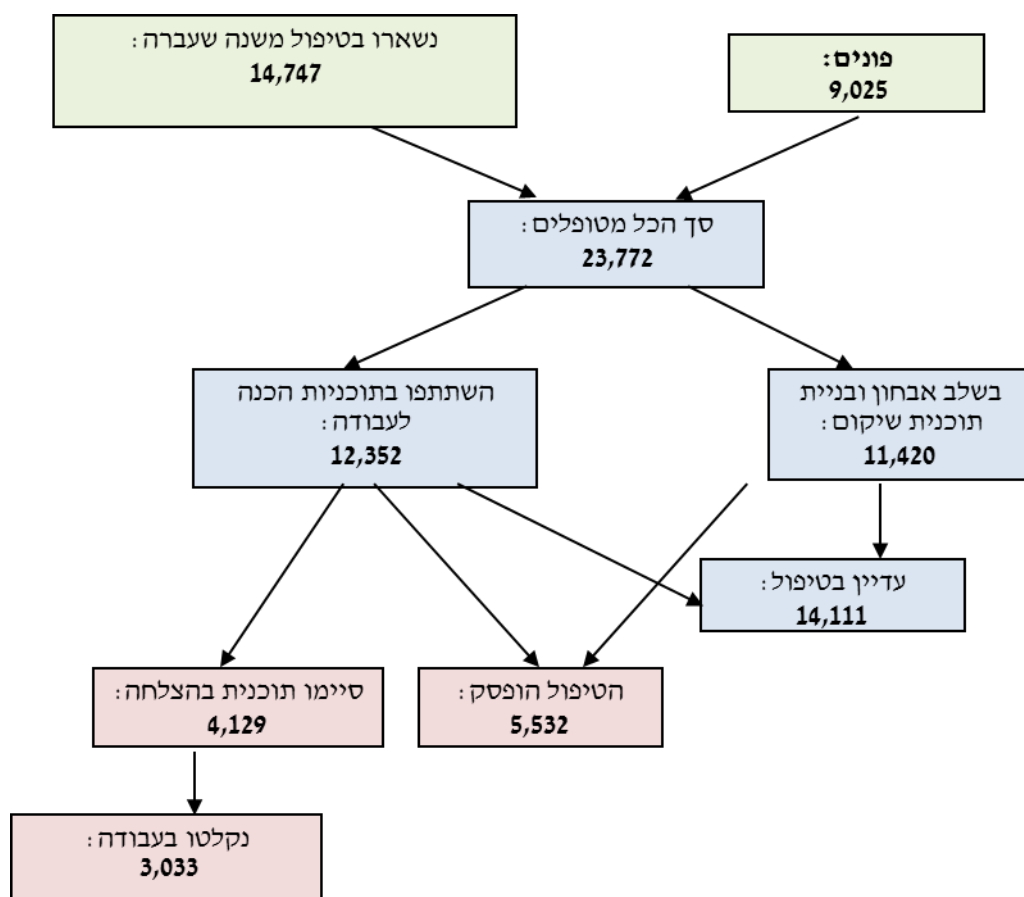


\* זמן הטיפול בנפגעי איבה ארוך מהשאר, משום שהוא כולל טיפול פסיכולוגי.

מכלל האנשים שנותרו בטיפול מ-2016 או שפנו ב-2017, טיפל האגף ב-2017 בכ-14 אלף (תרשים 9).

<sup>5</sup> המספרים העשורניים מציינים את מספר החודשים.

**תרשים 9:**  
**האוכלוסייה בשיקום מקצועי לפי שלב הטיפול, 2017**

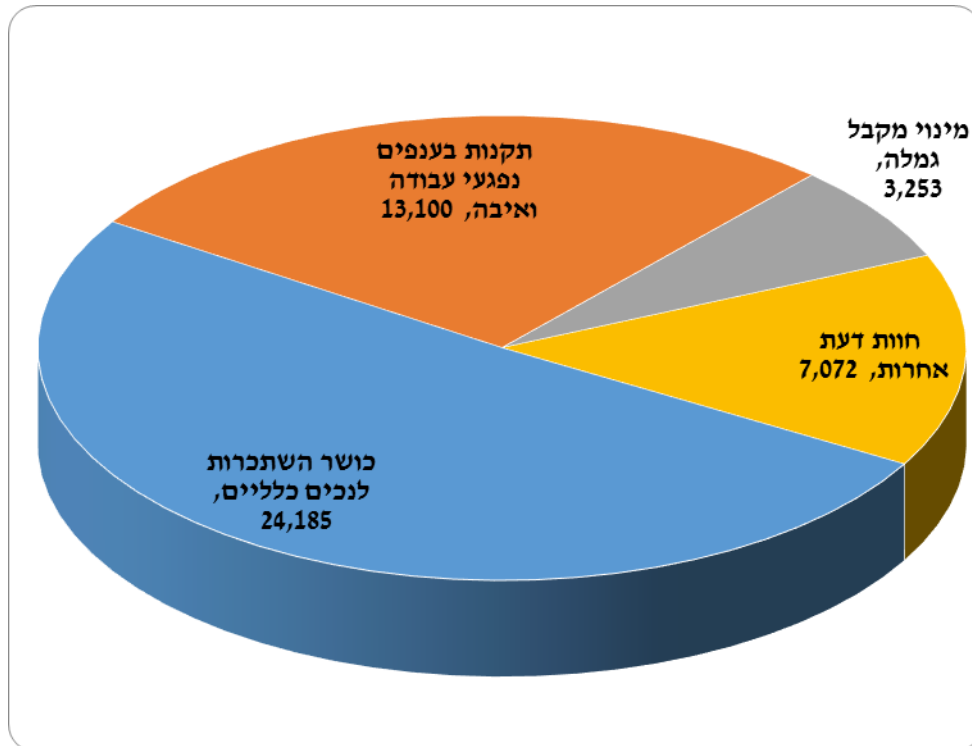


## פעולות אחרות

לצד השיקום המקצועי אגף השיקום מספק גם חוות דעת מקצועיות לאגפי מינהל הגמלאות בנושאים האלה: קביעת דרגת כושר השתכרות לנכים, מינוי מקבל גמלה, קביעת הזכאות של נפגעי עבודה להעלאת דרגת הנכות (תקנה 15) וקביעת הזכאות להיוונים, וקביעת הזכאות לתגמולים מיוחדים לנפגעי עבודה ולנפגעי פעולות איבה.

- **חוות דעת מקצועיות למינהל הגמלאות:** ב-2017 סיפקו עובדות השיקום כ-48 אלף חוות דעת שונות, 51% בהן בעניין קביעת דרגת כושר ההשתכרות לנכים כלליים (תרשים 10).

**תרשים 10:**  
**חוות הדעת שסיפק אגף השיקום לפי נושאים, 2017**



- **סיוע במיצוי הטבות בכסף:** הסיוע ניתן לנפגעי עבודה ונפגעי איבה במיצוי הטבות בכסף שהם זכאים להן (כגון קצבה מיוחדת ומענקים מיוחדים). ב-2017 קיבלו סיוע 5,014 אנשים, ל-1,201 בהם הסתיים הטיפול השנה.
- **תמיכה וליווי לאלמנות/ים בשעת משבר ולנפגעי איבה כל החיים:** ב-2017 התקבלו 12 פניות חדשות בתחום זה.

## תשלומי אגף השיקום

במסגרת השיקום המקצועי המוסד מממן למשתקמים הוצאות נלוות:

- **דמי שיקום**: גמלה חודשית למחיה בגובה קצבת נכות מלאה, המשולמת בתקופת הלימודים למי שאינם זכאים לקצבת נכות כללית או נכות מעבודה, ובתנאי שהם לומדים 16 שעות בשבוע לפחות.
  - **נסיעות**: תשלום לנסיעות בתחבורה הציבורית למקום ההכשרה/האבחון או השלמה לגמלת ניידות כמשתכר למקבלי גמלת ניידות חלקית. לבעלי שיעור נכות רפואית של 65% או יותר שהם חסרי רכב או חסרי רישיון נהיגה, המוסד מספק שירותי הסעה.
  - **שכר לימוד**: השתתפות בשכר הלימוד האקדמי או בעלות ההכשרה, עד הסכום המרבי שנקבע בהוראות אגף השיקום.
  - **שיעורי עזר ושירותי הנגשה**: סיוע בשיעורי עזר לפי הצורך ובהתאם להיקף שעות הלימוד וסיוע לזקוקים לתרגום לשפת הסימנים, תמלול והקראות לזקוקים לכך.
  - **שכר דירה**: השתתפות בשכר דירה או בתשלום למעונות למי ששוהים בהכשרה מקצועית במרחק של יותר מ-40 ק"מ ממקום מגוריהם הקבוע, בהתאם לתוכנית הלימודים שלהם.
  - **מכשירים**: סיוע ברכישת מכשירים ההכרחיים לשיקום (מחשב, מקלדת מותאמת לעיוורים, ספרים, ציוד לימודי ועוד).
  - **הוצאות אחרות**: סיוע במיצוי הטבות בכסף, בעיקר בקרב נפגעי איבה ונפגעי עבודה והשתתפות בהוצאת כלכלה (אש"ל) בכפוף לתקנות.
- ב-2017 שולמו במסגרת השיקום המקצועי כ-244 מיליון ש"ח ל-12,775 אנשים שונים<sup>6</sup>, מכאן שהעלות הממוצעת לכל משתקם היתה כ-19.1 אלף ש"ח (לוח 3).

### לוח 3

#### ההוצאה לשיקום מקצועי לפי ענף (אלפי ש"ח, מחירי 2017), 2013-2017

שנה	סך כל ההוצאה	נכות כללית	נפגעי עבודה	שאיירים	נפגעי איבה
2013	247,736	168,762	26,702	10,137	42,136
2014	266,271	184,600	26,625	10,202	44,844
2015	272,011	191,853	26,702	10,034	43,422
*2016	252,921	172,377	24,519	7,140	48,885
*2017	244,089	171,723	23,916	6,045	42,405

\* הירידה בהוצאה בשנים 2016 ו-2017 היא תוצאה של השינוי במדיניות מינואר 2016 שבמסגרתו הוגדרו ה"סיבות המיוחדות" לתוכנית שיקום של יותר משנה (חוזר 2/2015, זכאות לשיקום והגדרת גבולות ומשך תוכניות שיקום, מאי 2016).

בסך הכל שולמו ב-2017 במסגרת השיקום המקצועי כ-244 מיליון ש"ח ל-12,775 אנשים שונים<sup>7</sup> – כ-19.1 אלף ש"ח בממוצע לכל משתקם (לוח 4). כ-70% מסך ההוצאה השנתית שולמו למשתקמים מענף נכות כללית (לעומת 68% ב-2016) אף שהם מהווים כ-82% ממספר המשתקמים. פער זה נובע

7 לא כולל תשלומים בעבור קצבאות מיוחדות והיוונים המשולמים לנפגעי עבודה.

מההטבות של הזכאים בענפים האחרים. כ-46% מן התשלומים יועדו לשכר לימוד (ל-85% מהמשתתפים) וכשליש לדמי שיקום.

#### לוח 4:

#### התשלומים הנלווים לשיקום מקצועי לפי סוג התוכנית והענף (אחוזים) ומספר מקבלים לפי סוג התוכנית\* (מספרים), 2017

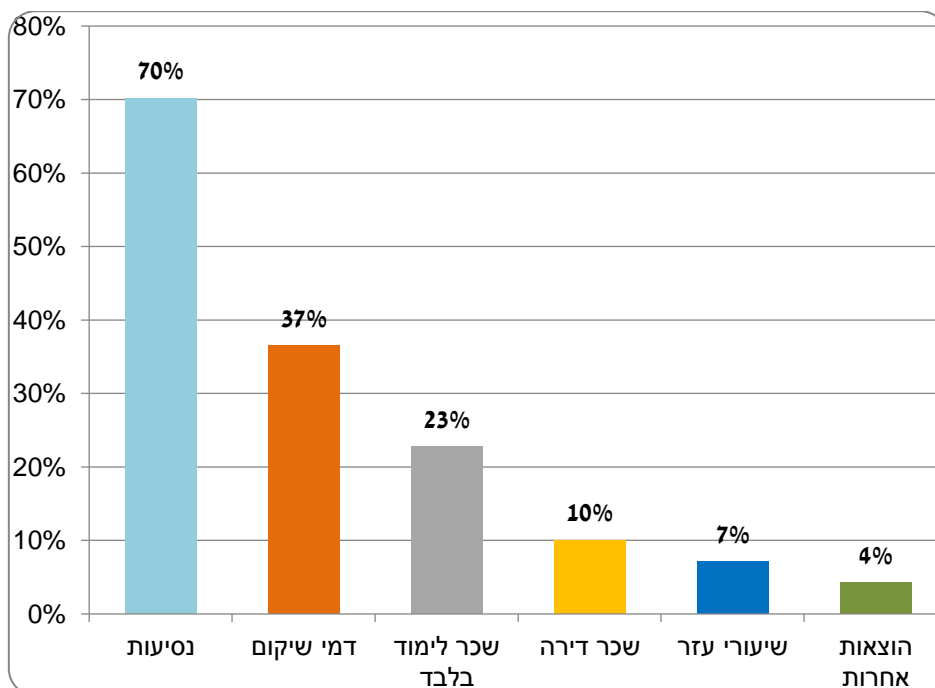
הוצאות אחרות	שיעורי עזר	שכר דירה	נסיעות	דמי שיקום	שכר לימוד	סך הכל		ענף
						אחוזים	מספרים	
11.1	4.0	4.9	3.2	30.6	46.3	100.0	244,089	סך הכל תשלומים
0.2	5.7	7.2	4.0	29.9	53.0	100.0	171,723	נכות כללית
0.1	1.5	1.1	3.4	55.4	38.5	100.0	23,916	נפגעי עבודה
0.2	0.8	0.1	3.9	50.8	44.2	100.0	6,045	שאינים
61.2	0.0	0.1	0.2	11.0	27.5	100.0	48,885	נפגעי איבה
<b>1,288</b>	<b>828</b>	<b>1,188</b>	<b>8,659</b>	<b>4,467</b>	<b>10,844</b>		<b>12,775</b>	מספר המקבלים (מספרים)

\* לא כל הזכאים לתשלום אחר השתתפו בתוכנית שיקום מקצועי.

מי שנמצא מתאים להשלמת השכלה או להכשרה מקצועית, זכאי על-פי החוק לתשלומים נלווים רבים יותר לעומת מי שאינו לומד (בהם שיעורי עזר, מכשירים, נסיעות ושכר דירה, ולעתים יותר מתשלום אחד), ולעתים הוא עשוי להיות זכאי לכמה תשלומים נלווים במקביל. בדומה לשנים הקודמות, כ-37% מן המשתתפים קיבלו ב-2017 השלמה לקצבת נכות מלאה (דמי שיקום) כחלק מהשתתפותם בתוכניות שיקום (תרשים 11). ב-70% מהמקרים המוסד השתתף בהוצאות הנסיעה למקום הלימודים. 23% ממקבלי שכר הלימוד אינם מקבלים תשלומים נוספים, כנראה משום שרובם מקבלים קצבאות מלאות.

#### תרשים 11

#### תשלומים למקבלי שכר לימוד לפי סוג התשלום (אחוזים), 2017



## לוחות נוספים

**לוח 5:**  
**הפונים לשיקום מקצועי לפי ענף, מספר הפנייה ויוזם הפנייה**  
**(מספרים מוחלטים ואחוזים), 2017**

נפגעי איבה	שאירים	נפגעי עבודה	נכות כללית	סך הכל		יוזם הפנייה	מספר הפנייה
				אחוזים	מספרים מוחלטים		
81	348	1,038	7,558		9,025	סך הכל מספרים מוחלטים	
100.0	100.0	100.0	100.0	100.0		אחוזים	
70.4	77.9	79.5	71.6	72.7	6,565	סך הכל	פנייה ראשונה
59.3	64.4	74.8	62.4	63.9	5,765	הפונה	
9.9	11.8	4.2	7.2	7.1	636	ביטוח לאומי	
.	1.7	0.2	1.7	1.5	135	גורם בקהילה	
1.2	.	0.3	0.3	0.3	29	אחר	
29.6	22.1	20.5	28.4	27.3	2,460	סך הכל	פנייה חוזרת
24.7	18.1	20.1	25.9	24.9	2,248	הפונה	
4.9	4.0	0.3	1.7	1.6	146	ביטוח לאומי	
.	.	.	0.7	0.6	54	גורם בקהילה	
.	.	0.1	0.2	0.1	12	אחר	

**לוח 6:**  
**המשתתפים בשיקום מקצועי לפי ענף ומחוז מגורים (מספרים), 2017**

נפגעי איבה	שאירים	נפגעי עבודה	נכות כללית	סך הכל	מחוז המגורים
618	828	2,928	19,398	23,772	סך הכל
114	54	205	1,914	2,287	ירושלים
70	75	328	2,651	3,124	תל אביב
30	41	177	1,571	1,819	חיפה
58	45	249	1,109	1,461	אשקלון
46	34	299	1,633	2,012	באר שבע
פחות מ-10	.	3	25	30	גולן
34	55	פחות מ-10	1,073	1,308	השרון
25	39	122	717	903	חדרה
83	פחות מ-10	19	157	264	יהודה ושומרון
30	187	297	1,714	2,228	יזרעאל
פחות מ-10	40	91	924	1,064	כינרת
15	43	118	898	1,074	עכו
38	70	320	2,062	2,490	פתח תקוה
פחות מ-10	28	37	305	376	צפת
43	76	361	1,799	2,279	רחובות



**לוח 7:**  
**המשתתפים בשיקום מקצועי לפי ענף וסניף (מספרים), 2017**

סניף	סך הכל	נכות כללית	נפגעי עבודה	שאירים	נפגעי איבה
סך הכל	23,772	19,398	2,928	828	618
ירושלים	2,351	1,957	205	55	134
תל אביב	1,277	1,085	138	17	37
חיפה	1,030	889	101	24	16
אשדוד	709	559	107	27	16
אשקלון	646	473	120	19	34
באר שבע	2,012	1,620	303	34	55
בני ברק	327	278	18	23	פחות מ-10
חדרה	929	745	122	40	22
חולון	683	545	104	20	14
טבריה	1,193	1,031	98	42	22
כפר סבא	1,437	1,256	118	37	26
כרמיאל	379	302	45	30	פחות מ-10
נהריה	821	691	88	33	פחות מ-10
נצרת	1,615	1,181	241	182	11
נתניה	1,283	1,053	145	51	34
עפולה	734	627	74	10	23
פתח תקוה	1,259	952	220	37	50
קריות	815	707	75	17	16
ראשון לציון	849	697	108	25	19
רחובות	1,553	1,199	276	51	27
רמלה	1,117	885	162	39	31
רמת גן	753	666	60	15	12

**לוח 8:**  
**המשתתפים בשיקום מקצועי לפי ענף, מין וגיל (מספרים), 2017**

נפגעי איבה	שאיירים	נפגעי עבודה	נכות כללית	סך הכל	גיל	
618	828	2,928	19,398	23,772		סך הכל
280	62	2,439	10,006	12,787		גברים
125	.	315	4,383	4,829	18-29	
57	10	631	2,175	2,873	30-39	
33	19	682	1,530	2,264	40-49	
26	25	532	1,318	1,901	50-59	
33	8	279	600	920	בני 60 ויותר	
338	766	489	9,392	10,985		נשים
143	30	49	4,255	4,477	18-29	
59	168	111	2,017	2,355	30-39	
43	258	151	1,728	2,180	40-49	
45	282	146	1,257	1,730	50-59	
48	28	32	135	243	בני 60 ומעלה	

**לוח 9:**  
**המשתתפים בשיקום מקצועי לפי ענף וליקוי עיקרי (מספרים), 2017**

נפגעי איבה	שאיירים	נפגעי עבודה	נכות כללית	סך הכל	ליקוי עיקרי
618	828	2,928	19,398	23,772	סך הכל
14	38	206	4,677	4,935	פנימי
פחות מ-10	פחות מ-10	31	615	653	אורוגניטלי
פחות מ-10	פחות מ-10	254	2,783	3,053	נוירולוגי
82	פחות מ-10	347	5,757	6,193	נפש או פיגור
36	23	1,285	2,660	4,004	לוקומוטורי
פחות מ-10	פחות מ-10	42	1,015	1,067	ראייה
פחות מ-10	פחות מ-10	32	913	957	שמיעה
463	738	731	978	2,910	אחר

**לוח 10:**  
**המשתתפים בשיקום מקצועי לפי ענף וסניף, 2017**

סניף	סך הכל	נכות כללית	נפגעי עבודה	שאיירים	נפגעי איבה
סך הכל	12,352	10,245	1,309	483	315
ירושלים	1,272	1,056	95	36	85
חיפה	619	540	60	פחות מ-10	10
תל אביב	523	468	40	פחות מ-10	פחות מ-10
אשדוד	376	302	51	14	פחות מ-10
אשקלון	371	266	70	11	24
באר שבע	999	812	141	19	27
בני ברק	151	130	פחות מ-10	12	פחות מ-10
חדרה	517	425	52	26	14
חולון	305	248	40	15	פחות מ-10
טבריה	731	634	63	24	10
כפר סבא	696	617	49	16	14
כרמיאל	240	191	22	27	.
נהריה	489	418	46	21	פחות מ-10
נצרת	819	603	102	111	פחות מ-10
נתניה	601	501	59	27	14
עפולה	421	371	32	פחות מ-10	10
פתח תקוה	619	469	98	20	32
קריות	474	424	29	12	פחות מ-10
ראשון לציון	438	387	33	14	פחות מ-10
רחובות	716	563	114	24	15
רמלה	558	441	80	22	15
רמת גן	417	379	25	פחות מ-10	פחות מ-10

**לוח 11:**  
**תוכניות שיקום מקצועי לפי סוג התוכנית וסניף (מספרים), 2017**

השמה בעבודה			הכשרה מקצועית		טרום הכשרה		סך הכל	סניף
ליווי לאחר השמה	סיוע בהשמה	הכנה להשמה	לימודים להשכלה גבוהה	קורס מקצועי	הקניית הרגלי עבודה	השלמת השכלה		
878	3,004	5,597	4,449	2,236	1,599	2,020	19,783	סך הכל
68	262	391	590	236	118	160	1,825	ירושלים
27	110	222	212	141	67	122	901	תל אביב
36	120	249	192	55	79	110	841	חיפה
37	151	292	85	70	101	53	789	אשדוד
39	128	223	111	53	74	59	687	אשקלון
74	236	380	338	222	84	179	1,513	באר שבע
11	30	46	44	41	20	24	216	בני ברק
73	204	288	166	83	63	76	953	חדרה
25	76	158	67	74	39	53	492	חולון
48	180	434	293	128	36	133	1,252	טבריה
48	182	264	286	126	85	98	1,089	כפר סבא
12	46	77	88	48	50	33	354	כרמיאל
25	142	245	166	81	108	43	810	נהריה
45	172	477	236	134	81	178	1,323	נצרת
41	118	195	247	130	61	112	904	נתניה
15	50	114	198	71	55	61	564	עפולה
53	171	281	191	118	89	104	1,007	פתח תקוה
48	156	239	148	59	94	83	827	קריות
28	85	225	156	98	32	55	679	ראשון לציון
50	172	440	265	102	100	110	1,239	רחובות
55	124	249	217	89	114	91	939	רמלה
20	89	108	153	77	49	83	579	רמת גן

**לוח 12:**  
**תוכניות שיקום מקצועי לפי סוג התוכנית והליקוי העיקרי (מספרים), 2017**

השמה בעבודה			הכשרה מקצועית		טרום הכשרה		סך הכל	ליקוי עיקרי
ליווי לאחר השמה	סיוע בהשמה	הכנה להשמה	לימודים להשכלה גבוהה	קורס מקצועי	הקניית הרגלי עבודה	השלמת השכלה		
1,477	2,405	5,597	4,449	2,236	1,599	2,020	19,783	סך הכל
322	579	1,305	1,076	461	304	315	4,362	פנימי
66	89	196	107	75	48	49	630	אורוגניטלי
181	306	711	662	228	253	200	2,541	נוירולוגי
253	404	957	1,107	570	390	634	4,315	נפש או פיגור
336	534	1,211	593	415	272	326	3,687	לוקומוטורי
49	83	207	245	51	76	171	882	ראייה
114	158	334	218	98	37	73	1,032	שמיעה
156	252	676	441	338	219	252	2,334	אחר

**לוח 13:**  
**המשתתפים בשיקום מקצועי לפי ענף וגיל (מספרים), 2017**

נפגעי איבה	שאיירים	נפגעי עבודה	נכות כללית	סך הכל	גיל
315	483	1,309	10,245	12,352	סך הכל
180	22	162	4,946	5,312	29-18
62	103	346	2,038	2,549	39-30
33	161	379	1,534	2,107	49-40
30	175	314	1,352	1,871	59-50
8	22	108	375	513	60 ויותר

**לוח 14:**  
**המשתתפים בשיקום מקצועי לפי ענף וליקוי עיקרי (מספרים), 2017**

ליקוי עיקרי	סך הכל	נכות כללית	נפגעי עבודה	שאיירים	נפגעי איבה
סך הכל	12,352	10,245	1,309	483	315
נפש או פיגור	2,996	2,784	166	פחות מ-10	43
אורוגניטלי	356	339	12	פחות מ-10	פחות מ-10
ניורולוגי	1,595	1,488	97	פחות מ-10	פחות מ-10
פנימי	2,687	2,584	77	23	פחות מ-10
לוקומוטורי	2,090	1,411	654	14	11
ראייה	604	575	21	פחות מ-10	פחות מ-10
שמיעה	594	571	13	פחות מ-10	פחות מ-10
אחר	1,430	493	269	427	241

**לוח 15:**  
**המשתתפים בשיקום מקצועי לפי ענף ושיעור הנכות הרפואית (מספרים), 2017**

דרגת הנכות הרפואית	סך הכל	נכות כללית	נפגעי עבודה	שאיירים	נפגעי איבה
סך הכל	12,352	10,245	1,309	483	315
פחות מ-20%	1,181	87	432	483	179
20%-39%	2,695	2,255	356	.	84
40%-64%	5,692	5,320	337	.	35
65% ויותר	2,784	2,583	184	.	17

\* נכים שבסיום תוכנית השיקום הסתיימה דרגת הנכות הזמנית שנקבעה להם

**לוח 16:**  
**המשתתפים בשיקום מקצועי לפי ענף וסוג התוכנית (מספרים), 2017**

סוג התוכנית	סך הכל	נכות כללית	נפגעי עבודה	שאיירים	נפגעי איבה
סך הכל	3,374	2,657	470	208	14
אבחון	1,805	1,472	216	94	23
טרנס הכשרה	1,378	1,039	216	109	14
הכשרה מקצועית	191	146	38	פחות מ-10	פחות מ-10

**לוח 17:**  
**המשתתפים בשיקום מקצועי לפי סוג התוכנית והמוסד (מספרים), 2017**

מוסד	סך הכל	אבחון	טרום הכשרה	הכשרה מקצועית
סך הכל	3,374	1,805	1,378	191
בית לוינשטיין	969	379	432	158
מרכז שיקום הרצליה	188	120	59	פחות מ-10
מרכז שיקום מגדל אור	119	.	116	פחות מ-10
מרכז שיקום ירושלים	203	132	51	20
מרכז שיקום מגדל העמק	138	92	46	.
מרכז שיקום חדרה	158	102	56	.
מרכז שיקום אשקלון	106	76	30	.
מרכז שיקום רחובות	115	58	56	פחות מ-10
מרכז שיקום פתח תקווה	241	152	89	.
מרכז שיקום אל טירה	48	22	26	.
מרכז שיקום נוער ירושלים	פחות מ-10	.	פחות מ-10	.
מרכז שיקום טבריה	229	161	68	.
מרכז שיקום נצרת	355	211	144	.
מרכז שיקום עכו	241	111	130	.
מרכז שיקום באר שבע	262	189	73	.

**לוח 18:**  
**מקבלי סיוע למיצוי זכויות לפי ענף וסוג הסיוע (מספרים), 2017**

סוג התוכנית	סך הכל	נכות כללית	נפגעי עבודה	שאירים	נפגעי איבה
סך הכל	8,400	39	2,033	15	
אבחון למיצוי זכויות	4,510	24	1,439	4	
תוכניות למיצוי זכויות	3,890	15	594	11	
דיור	120	.	61	.	
רכב	133	1	18	1	
הוצאות מיוחדות לנסיעה	48	.	.	.	
שירותים אישיים	1,523	1	309	.	
אביזרים	136	1	12	.	
עסק עצמאי	20	2	17	.	
עזרה מקיפה בשעת משבר	49	.	6	9	
טיפול פסיכולוגי	1,003	10	1	1	
אחר	858	.	170	.	
סך כל המשתתפים	5,014	36	1,447	14	

**לוח 19:**  
**מסיימי תהליך שיקום מלא לפי גיל ואופן הסיום (מספרים), 2017**

60 ויותר	59-50	49-40	39-30	29-18	סך הכל	אופן סיום
210	672	739	1,000	1,508	4,129	סך הכל
147	499	588	767	1,032	3,033	נקלט בעבודה
8	24	33	69	228	362	סיום טרום הכשרה
13	92	77	140	222	544	סיום הכשרה מקצועית
42	57	41	24	26	190	סיום תוכניות סיוע בהשמה

**לוח 20:**  
**מסיימי תהליך שיקום מלא לפי אופן הסיום וסניף (מספרים), 2017**

אופן הסיום				סך הכל	סניף
סיום סיוע בהשמה	סיום הכשרה מקצועית	סיום טרום הכשרה	קליטה בעבודה		
190	544	361	3,029	4,124	סך הכל
15	62	62	243	382	ירושלים
פחות מ-10	40	פחות מ-10	158	214	תל אביב
פחות מ-10	15	פחות מ-10	134	159	חיפה
פחות מ-10	פחות מ-10	פחות מ-10	87	104	אשדוד
פחות מ-10	12	פחות מ-10	97	117	אשקלון
23	58	40	179	300	באר שבע
פחות מ-10	פחות מ-10	10	24	44	בני ברק
פחות מ-10	13	פחות מ-10	129	151	חדרה
פחות מ-10	13	פחות מ-10	73	98	חולון
12	26	18	213	269	טבריה
16	29	16	155	216	כפר סבא
13	33	פחות מ-10	40	93	כרמיאל
פחות מ-10	15	פחות מ-10	124	156	נהריה
18	21	56	182	277	נצרת
10	37	40	169	256	נתניה
פחות מ-10	22	פחות מ-10	117	149	עפולה
פחות מ-10	14	פחות מ-10	165	189	פתח תקוה
פחות מ-10	15	פחות מ-10	115	138	קריות
פחות מ-10	23	פחות מ-10	141	176	ראשון לציון
14	25	27	185	251	רחובות
פחות מ-10	40	12	172	233	רמלה
פחות מ-10	17	פחות מ-10	127	152	רמת גן



**לוח 21:**  
**משתתפים שהפסיקו את תהליך השיקום, לפי ענף ותוכנית אחרונה (מספרים), 2017**

תוכנית שיקום אחרונה	סך הכל	נכות כללית	נפגעי עבודה	שאירים	נפגעי איבה
סך הכל	5,315	4,342	587	144	242
אבחון	2,931	2,494	338	81	18
הכנה לעבודה	2,295	1,761	247	63	224
הפניה לגורם אחר	89	87	2	.	.
מיצוי זכויות	217	5	94	.	118

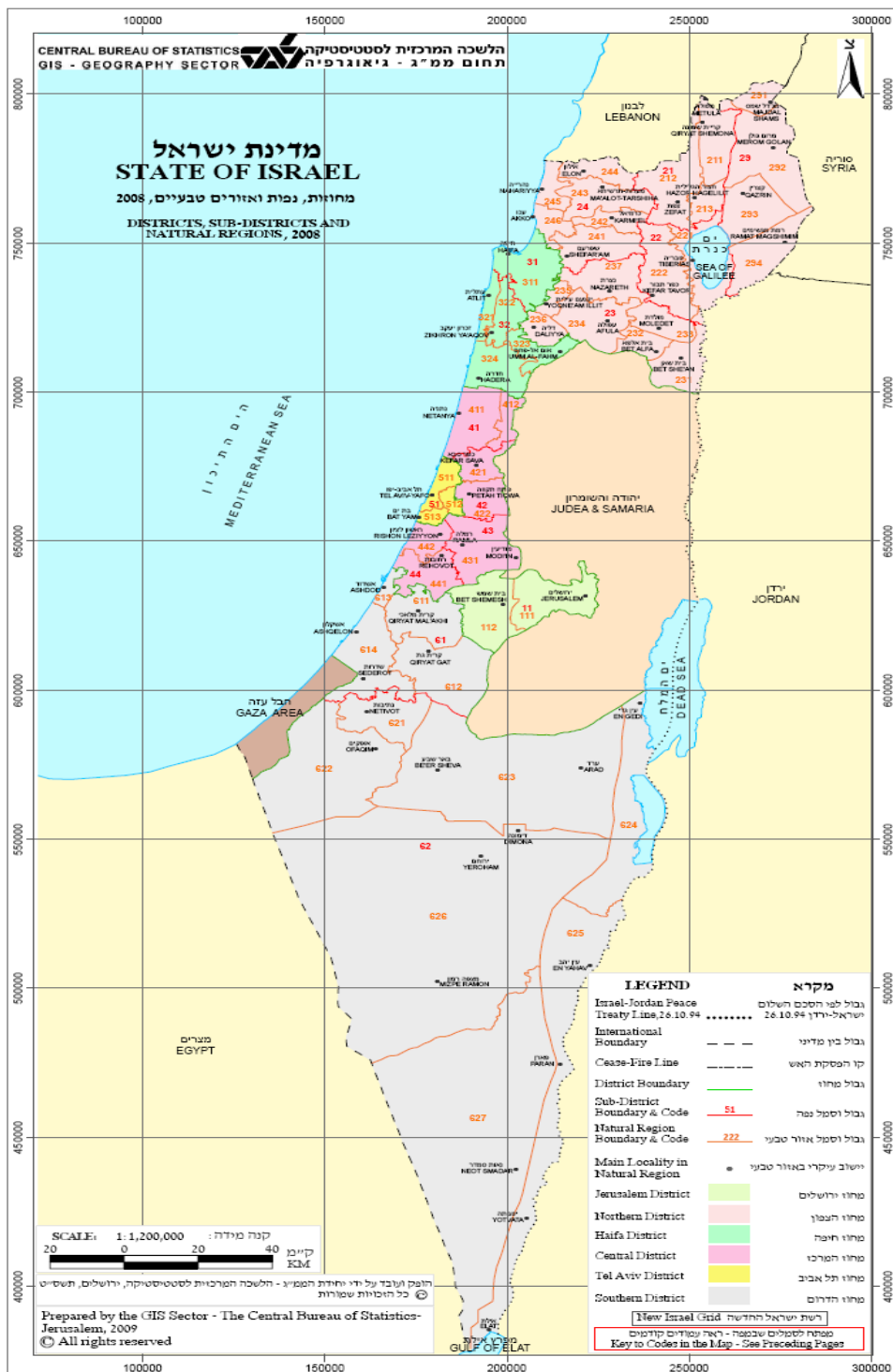
**לוח 22:**  
**משתתפים שהפסיקו את תהליך השיקום לפי ענף וסיבת ההפסקה (מספרים), 2017**

סיבת ההפסקה	סך הכל	נכות כללית	נפגעי עבודה	שאירים	נפגעי איבה
סך הכל	5,532	4,347	681	145	360
לא זכאי לשיקום	99	70	18	פחות מ-10	10
חוסר שיתוף פעולה	1,266	1,029	181	39	17
חוסר התאמה לעבודה	383	362	19	פחות מ-10	פחות מ-10
בשוק החופשי					
החמרה במצב רפואי	777	678	86	10	פחות מ-10
בקשה של המבוטח	1,219	1,016	141	48	14
פטירה	86	11	43	.	32
אחר	415	99	32	פחות מ-10	281

**לוח 23:**  
**משתתפים שהפסיקו תוכנית שיקום לפי התוכנית האחרונה וסניף (מספרים), 2017**

תוכנית שיקום אחרונה				סך הכל	סניף
מיצוי זכויות	הפניה לגורם אחר	הכנה לעבודה	אבחון		
217	89	2,295	2,931	5,315	סך הכל
46	פחות מ-10	201	267	518	ירושלים
18	פחות מ-10	129	128	278	תל אביב
פחות מ-10	פחות מ-10	91	125	224	חיפה
פחות מ-10	.	57	95	154	אשדוד
פחות מ-10	פחות מ-10	70	83	164	אשקלון
17	פחות מ-10	284	290	596	באר שבע
פחות מ-10	.	25	39	66	בני ברק
פחות מ-10	פחות מ-10	64	78	149	חדרה
פחות מ-10	פחות מ-10	73	103	184	חולון
פחות מ-10	פחות מ-10	134	58	200	טבריה
פחות מ-10	פחות מ-10	164	109	287	כפר סבא
פחות מ-10	פחות מ-10	42	38	90	כרמיאל
10	פחות מ-10	72	108	198	נהריה
11	11	121	208	351	נצרת
10	פחות מ-10	62	228	307	נתניה
פחות מ-10	.	96	93	196	עפולה
10	פחות מ-10	130	163	306	פתח תקוה
פחות מ-10	.	109	105	216	קריות
פחות מ-10	פחות מ-10	87	104	205	ראשון לציון
14	פחות מ-10	127	285	430	רחובות
פחות מ-10	פחות מ-10	90	162	269	רמלה
12	פחות מ-10	67	62	144	רמת גן

# נספח: מפת ישראל לפי מחוזות ונפות



מקור: הלשכה המרכזית לסטטיסטיקה

## Abstract

The Rehabilitation Department of the National Insurance Institute of Israel (NII) develops, operates and grants vocational rehabilitation services – including vocational training and job placement – to persons entitled who lack work experience or who have been forced to leave the labor market, and helps them find a work suitable to their skills and functional abilities. The main means used in rehabilitation work is a personal connection between the rehabilitee and rehabilitation clerks.

In 2017, rehabilitation workers took care of 23,772 persons who participated in about 60,000 different vocational rehabilitation plans with the aim of integrating them in jobs – 52% of participants took part in plans especially designed to prepare them for entering the free labor market. 82% of all rehabilitees belong to the general disability insurance branch.

3,033 persons, representing about 73% of participants who successfully completed a rehabilitation plan in 2017 (not including those whose treatment was stopped), did actually succeed in entering the free labor market. An additional 13% of participants completed a training process, and some of them are expected to enter the free market next year.

Besides vocational rehabilitation, the NII Rehabilitation Department assists in take-up of rights (5,014 persons in 2017) and provides professional opinions in various fields to the Institute's benefits departments (about 48,000 opinions in 2017). Being social workers by vocation, the rehabilitation workers also care for the disabled and widows in critical times (12 new such cases in 2017).

The expenditure of the Rehabilitation Department amounted to NIS 244 million in 2017. About half this amount was spent on tuition for entitled individuals and about 33% – on rehabilitation allowance payments. About 70% of the expenditure concerned recipients of a general disability pension.





**NATIONAL INSURANCE INSTITUTE**  
**Research and Planning Administration**

**Activities of the Rehabilitation Department**  
**2017**

by  
**Adi Levi Seri**

**Jerusalem, October 2018**