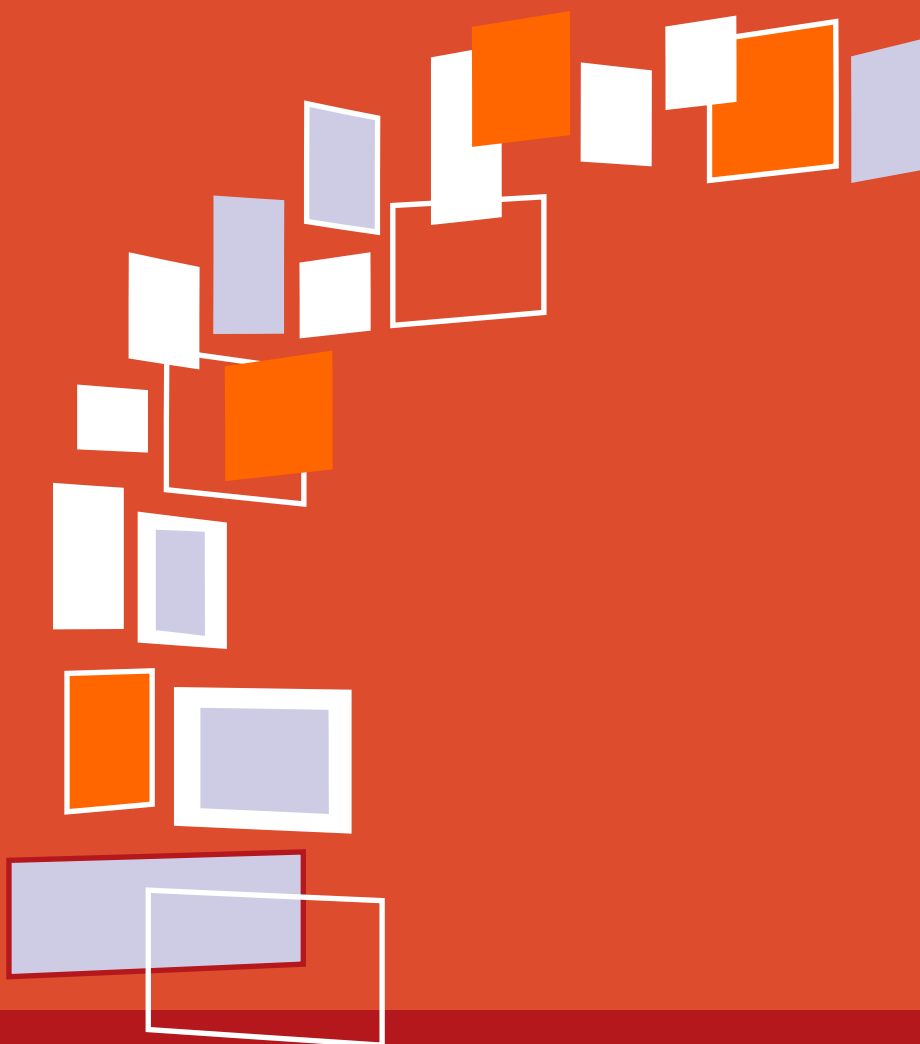




המוסד לביטוח לאומי
מינהל המחקר והתכנון



פעילות אגף השיקום בשנת 2019

עדי לוי סרי

סקרים תקופתיים 314

אלול תש"פ, אוגוסט 2020



המוסד לביטוח לאומי
מינהל המחקר והתכנון

פעילות אגף השיקום בשנת 2019

עדי לוי סרי

סקרים תקופתיים 314

ירושלים, אלול תש"פ, אוגוסט 2020

www.btl.gov.il

פתח דבר

מינהל המחקר והתכנון מציג פרסום נוסף בסדרת הפרסומים על פעילות אגף השיקום במוסד לביטוח לאומי.

אגף השיקום בביטוח הלאומי מפתח, מפעיל ומספק שירותי שיקום מקצועי לאוכלוסיית הזכאים כדי לשלבם בעבודה. לצד זה מספקים עובדי השיקום, שהם עובדים סוציאליים בהכשרתם, חוות דעת מקצועיות לאגפי הגמלאות בנושאים שונים, מסייעים לזכאים במיצוי זכויות ומטפלים בנכים ובאלמנות בשעת משבר.

פרסום זה נועד להציג את פעילות האגף תוך הצגת מאפייניהם של המשתקמים, ולאפשר בחינה של פעילותו.

תודתי נתונה לעדי לוי סרי מאגף מחקרי נכויות במינהל המחקר והתכנון על הכנת הפרסום, לגבריאלה היילבורן, מנהלת האגף, על הסיוע בהכנת הפרסום. תודה גם לכרמל סטינגר, מנהלת אגף השיקום, ולהסתר חנה הפאס ושרית בושביץ מאגף השיקום, שתרמו רבות מניסיוןן ומהידע המקצועי שלהן. תודה גם למיה עורב-הטל על העריכה הלשונית ולחיה רבין על הדפסת הפרסום והפקתו.

פרופ' דניאל גוטליב

סמנכ"ל מחקר ותכנון

תמצית

אגף השיקום במוסד לביטוח לאומי מפתח, מפעיל ומספק שירותי שיקום מקצועי, הכוללים הכשרה מקצועית והשמה בעבודה לזכאים שנפלטו משוק העבודה או לזכאים חסרי ניסיון בתעסוקה, ומסייע להם להיקלט בעבודה המתאימה לכישוריהם המקצועיים וליכולת התפקוד הנוכחית שלהם. האמצעי העיקרי בעבודת השיקום הוא הקשר האישי בין המשתקם לפקידי שיקום.

בשנת 2019 טיפלו עובדי השיקום ב-26,122 אנשים לצורך שיקום מקצועי. הם השתתפו בכ-69 אלף תוכניות שיקום שונות במטרה לשלבם בעבודה – 54% בהם בתוכניות ייעודיות להכנה לעבודה בשוק החופשי. 82% מן המשתקמים שייכים לענף נכות כללית. כ-78% מן המסיימים בהצלחה תוכנית שיקום (3,425 איש) הצליחו להשתלב בשוק העבודה החופשי (לא כולל מי שהטיפול בהם הופסק).

לצד שיקום מקצועי, עובדי השיקום מסייעים לזכאים למצות זכויות כספיות (5,528 אנשים ב-2019), מסייעים לאלמנות/ים ולנפגעי פעולות איבה (10 אנשים חדשים ב-2019) ומספקים חוות דעת מקצועיות בנושאים שונים לאגפי הגמלאות בביטוח לאומי (כ-50 אלף חוות דעת שונות ב-2019).

הוצאות המוסד לשיקום הסתכמו ב-2019 בכ-271 מיליון ש"ח, כמחציתם בעבור שכר לימוד לזכאים וכשליש בעבור דמי שיקום. כ-70% מהסכום שולמו לנכים השייכים לענף נכות כללית.

תוכן העניינים

1	פעולות אגף השיקום.....
3	מי זכאי לשיקום מקצועי?
4	ממצאים עיקריים
4	שיקום מקצועי
10	פעולות אחרות.....
12	תשלומי אגף השיקום
14	לוחות נוספים
24	נספח : מפת ישראל לפי מחוזות ונפות.....

תרשימים

2	תרשים 1 : האוכלוסייה המטופלת באגף השיקום לפי סוג הסיוע, 2019.....
	תרשים 2 : תוכניות להשכלה גבוהה ושיעורן בכלל התוכניות להכשרה מקצועית, 2007-2019 (מספרים מוחלטים ואחוזים)
4	תרשים 3 : משתתפים בתוכניות לשיקום מקצועי לפי ענף ולפי דרגת הנכות הרפואית, 2019
6	תרשים 4 : נכים כלליים המשתתפים בתוכניות לשיקום מקצועי ושיעורם בכלל המשתתפים בתוכניות השיקום, לפי דרגת הנכות הרפואית, 2019
6	תרשים 5 : נפגעי עבודה המשתתפים בתוכניות לשיקום מקצועי ושיעורם בכלל המשתתפים בתוכניות שיקום, לפי דרגת הנכות הרפואית, 2019
7	תרשים 6 : נפגעי איבה המשתתפים בתוכניות שיקום מקצועי לפי סוג הזכאי, 2019
7	תרשים 7 : משתקמים שהטיפול בהם הופסק, לפי התוכנית האחרונה, 2019
8	תרשים 8 : משך הטיפול הממוצע בתוכניות השיקום המקצועי (שנים) לפי ענף ולפי דרגת הנכות הרפואית, 2019.....
9	תרשים 9 : האוכלוסייה בשיקום מקצועי לפי שלב הטיפול, 2019.....
10	תרשים 10 : חוות הדעת שסיפק אגף השיקום לפי נושאים, 2019
11	תרשים 11 : תשלומים למקבלי שכר לימוד לפי סוג התשלום (אחוזים), 2019

לוחות

	לוח 1 : תוכניות לשיקום מקצועי ומשתתפים, לפי ענף וסוג התוכנית (מספרים מוחלטים ואחוזים), 2019.....
5	לוח 2 : תהליך השיקום לפי ענף ואופן הסיום (מספרים מוחלטים ואחוזים), 2019
8	לוח 3 : ההוצאה לשיקום מקצועי לפי ענף (אלפי ש"ח, מחירי 2019), 2015-2019
12	לוח 4 : התשלומים הנלווים לשיקום מקצועי לפי סוג התוכנית והענף (אחוזים) ומספר המקבלים לפי סוג התוכנית (מספרים), 2019
13	לוח 5 : הפונים לשיקום מקצועי לפי ענף, מספר הפנייה ויזום הפנייה (מספרים מוחלטים ואחוזים), 2019.....
14	לוח 6 : המשתתפים בשיקום מקצועי לפי ענף ומחוז מגורים (מספרים), 2019
14	לוח 7 : המשתתפים בשיקום מקצועי לפי ענף וסניף (מספרים), 2019
15	

16	לוח 8 : המשתתפים בשיקום מקצועי לפי ענף, מין וגיל (מספרים), 2019
16	לוח 9 : המשתתפים בשיקום מקצועי לפי ענף וליקוי עיקרי (מספרים), 2019
17	לוח 10 : המשתתפים בשיקום מקצועי לפי ענף וסניף, 2019
18	לוח 11 : תוכניות שיקום מקצועי לפי סוג התוכנית וסניף (מספרים), 2019
19	לוח 12 : תוכניות שיקום מקצועי לפי סוג התוכנית והליקוי העיקרי (מספרים), 2019
19	לוח 13 : המשתתפים בשיקום מקצועי לפי ענף וגיל (מספרים), 2019
19	לוח 14 : המשתתפים בשיקום מקצועי לפי ענף וליקוי עיקרי (מספרים), 2019
20	לוח 15 : המשתתפים בשיקום מקצועי לפי ענף ושיעור הנכות הרפואית (מספרים), 2019
20	לוח 16 : המשתתפים בתוכניות במרכזי שיקום לפי ענף וסוג התוכנית (מספרים), 2019
20	לוח 17 : המשתתפים בשיקום מקצועי לפי סוג התוכנית והמוסד (מספרים), 2019
21	לוח 18 : מקבלי סיוע למיצוי זכויות לפי ענף וסוג הסיוע (מספרים), 2019
21	לוח 19 : מסיימי תהליך שיקום מלא לפי גיל ואופן הסיום (מספרים), 2019
22	לוח 20 : מסיימי תהליך שיקום מלא לפי אופן הסיום וסניף (מספרים), 2019
22	לוח 21 : משתתפים שהפסיקו את תהליך השיקום, לפי ענף ותוכנית אחרונה (מספרים), 2019
23	לוח 22 : משתתפים שהפסיקו את תהליך השיקום, לפי ענף וסיבת ההפסקה (מספרים), 2019
23	לוח 23 : משתתפים שהפסיקו תוכנית שיקום לפי התוכנית האחרונה וסניף (מספרים), 2019

פעולות אגף השיקום

המוסד לביטוח לאומי מעניק שירותי שיקום מתוקף חוק הביטוח הלאומי עוד משנת היווסדו, ב-1954. אגף השיקום בביטוח הלאומי מסייע לזכאים שנפלטו משוק העבודה או לזכאים חסרי ניסיון בתעסוקה, להיקלט בעבודה המתאימה לכישוריהם המקצועיים וליכולת התפקוד שלהם באמצעות הכשרה מקצועית והשמה בעבודה.

בתהליך השיקום כמה שלבים, שבהם נבחנת התאמתו של הפונה ומותאמת לו התוכנית הטובה ביותר לצורכיו, לרצונותיו וליכולותיו, על-פי חוות הדעת המקצועית של עובדות¹ השיקום. עיקר השירותים הם שירותים בעין. להלן השלבים הבולטים בתהליך:

- **אבחון** – בדיקה של כישורי התעסוקה של המבוטח, כולל ייעוץ והכוונה מקצועית בידי פקידות השיקום, מכוני אבחון או מרכזי שיקום.
- **טרום הכשרה מקצועית** – הקניית הרגלי עבודה במרכזי שיקום, קורסי העצמה והשלמת השכלה (בגרות, פסיכומטרי, מכינה וכו'), בהתאם לממצאי האבחון וכהכנה להשתלבות בהכשרה מקצועית או בעבודה.
- **לימודים/הכשרה מקצועית** למתאימים לפי האבחון – לימודים במוסדות להשכלה גבוהה (אוניברסיטאות ומכללות) או בבתי ספר להנדסאים או בקורסים מקצועיים (כגון טכנאי, מזכירות, הנהלת חשבונות ובישול).
- **השמה בעבודה** – סיוע לבעלי מקצוע או למי שסיימו הכשרה מקצועית בחיפוש אחר עבודה המתאימה ליכולותיהם ולמקצוע שרכשו, תוך ליווי ומעקב אחר השתלבותם בעבודה.

המשתקמים זכאים גם למימון ההוצאות הנלוות לשיקום, בין היתר למימון האבחון והלימודים, לדמי שיקום (גמלה חודשית למחיה בתקופת הלימודים) ולמימון הוצאות הנסיעה לצורך ההכשרה.

האוכלוסייה המטופלת באגף השיקום מחולקת לשלוש קבוצות בהתאם לשלב בתהליך²: פונים חדשים, משתתפים (משתקמים) ומסיימים. מאמצים רבים מושקעים באיתור האוכלוסייה המתאימה לשיקום מבין הזכאים, כדי להגדיל למקסימום את שיעור המשתלבים בעבודה בסוף התהליך.

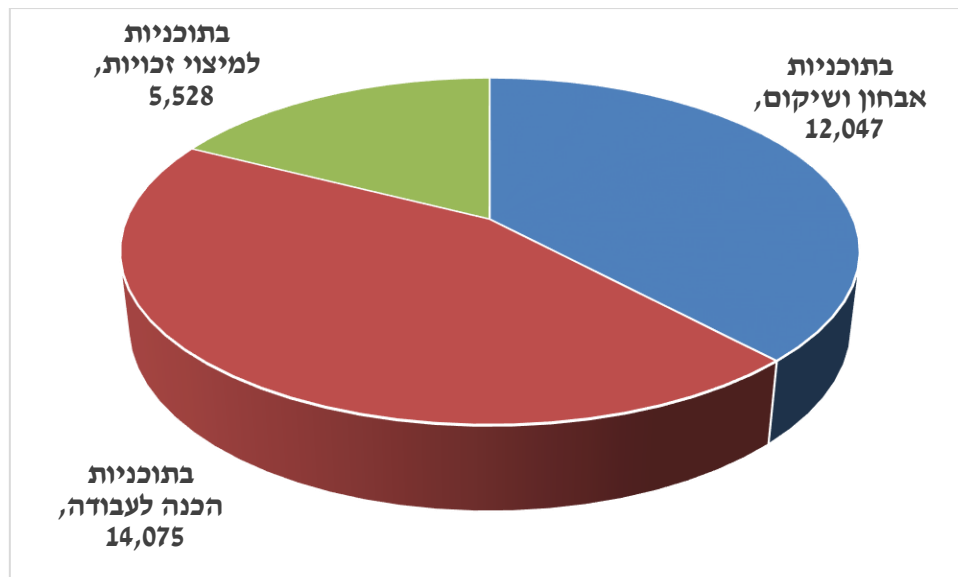
לצד שיקום מקצועי, עובדי השיקום עוסקים גם בתחומים האלה: מתן חוות דעת מקצועיות לאגפי מינהל הגמלאות (למשל לעניין קביעת דרגת כושר השתכרות לנכים או למינוי מקבל גמלה); סיוע לנפגעי עבודה ונפגעי פעולות איבה במיצוי זכויותיהם; ותמיכה וליווי לאלמנות/ים בשעת משבר ולנפגעי פעולות איבה במהלך כל החיים.

בשנת 2019 טופלו באגף השיקום כ-26 אלף אנשים, 53% בהם השתתפו בתוכניות ייעודיות להכנה לעבודה בשוק החופשי (תרשים 1). האוכלוסייה בעלת הפוטנציאל הגבוה ביותר לשיקום היא צעירים (בני 18-29) ובעלי נכות רפואית בינונית (40-64 אחוזי נכות): הצעירים – משום שהתקופה

¹ רוב עובדי השיקום הם נשים ולכן נקטנו בפרסום לשון נקבה.
² משתקם יכול להשתייך ליותר מקבוצה אחת.

הפוטנציאלית שלהם לעבודה לאחר ההכשרה או הלימודים היא הארוכה ביותר, ובעלי הנכות הרפואית הבינונית – משום שהם אינם עצמאים לגמרי אך עדיין יכולים להשתלב בשוק העבודה.

תרשים 1:
האוכלוסייה המטופלת באגף השיקום לפי סוג הסיוע, 2019



מי זכאי לשיקום מקצועי?

לשיקום מקצועי זכאי מי שבעת הפגיעה בעבודה עדיין לא הגיע לגיל פרישה והוא אחד מאלה:

- **נכה כללי** – תושב ישראל שסובל מליקוי גופני, שכלי או נפשי, אם מתקיימים בו כל התנאים האלה: (א) נקבעה לו נכות רפואית של 20% לפחות על-פי מבחני נכות; (ב) הוא אינו יכול עוד לעסוק בעבודתו הקודמת או בעבודה מתאימה אחרת, עקב הליקוי; (ג) כתוצאה מהליקוי הוא זקוק ומתאים להכשרה מקצועית ולשירותי שיקום נוספים שיאפשרו לו לחזור לעבודתו הקודמת או לעבודה מתאימה אחרת. גם בן/בת זוג של נכה שאינו בר-שיקום והוא מתגורר עמו בקביעות, זכאי במקרים מסוימים לשיקום.
- **נפגע עבודה** – מי שנפגע בעבודה³ ונקבעו לו 10% נכות רפואית לפחות, ועקב הפגיעה הוא אינו יכול לעסוק בעבודתו הקודמת או בעבודה מתאימה אחרת, והוא זקוק להכשרה מקצועית מיוחדת כדי שיוכל לחזור לעבודתו הקודמת. המוסד רשאי לאשר שיקום מקצועי גם למי שדרגת נכותו נמוכה מ-10%, אם המשך עבודתו במקום הקודם עלול לסכן באופן חריג את בריאותו או את בטיחותו.
- **אלמן או אלמנה** – אלמן/ה כמשמעותם בחוק, המקבלים קצבת שאירים או תלויים ומתקיימים בהם כל התנאים האלה: (א) הם חסרי מקצוע או שאינם יכולים להתפרנס ממקצועם למחייתם; (ב) הם אינם יכולים להוסיף ולעבוד במקום עבודתם הקודם בעקבות פטירת בן/בת הזוג; (ג) עובדת השיקום קבעה כי הם מתאימים להכשרה או להסבה מקצועית בכפוף למצבם הרפואי ולהשכלתם.
- **נפגע איבה** – נפגע בפעולת איבה⁴ שנקבעו לו 20% נכות רפואית לפחות, ועקב הפגיעה הוא אינו יכול לעסוק בעבודתו הקודמת או בעבודה מתאימה אחרת, או שהוא זקוק להכשרה מקצועית מיוחדת כדי שיוכל לחזור לעבודתו הקודמת. גם בני משפחות שכולות, כהגדרתם בחוק (אלמן/ה, יתום/ה והורים שכולים), שקרובם נפטר כתוצאה מפעולת איבה, זכאים לשיקום מקצועי. מי שנפגע לפני 1996 זכאי לשיקום מקצועי אם נקבעו לו 10% נכות רפואית או יותר.

³ בתאונה שהתרחשה בזמן ועקב העבודה, לרבות תאונה בדרך לעבודה וממנה, או מחלת מקצוע כמוגדר בתקנות. פעולה של כוחות צבאיים או צבאיים למחצה או כוחות בלתי סדירים של מדינה או ארגון העוינים לישראל, או פעולה שבוצעה תוך סיוע לאחד מאלה, בשליחותם או מטעמם, ואשר כוונתו נגד ישראל.

ממצאים עיקריים

שיקום מקצועי

בשנת 2019 פנו לשיקום בביטוח הלאומי 10,511 אנשים, 73% בהם פנו בפעם הראשונה. בסך הכל השתתפו בשנה זו 26,122 מבוטחים בכ-69 אלף תוכניות שיקום שונות (לוח 1). רוב המשתקמים (כ-83%) היו שייכים לענף נכות כללית ו-64% בהם היו זכאים לקצבה חודשית.

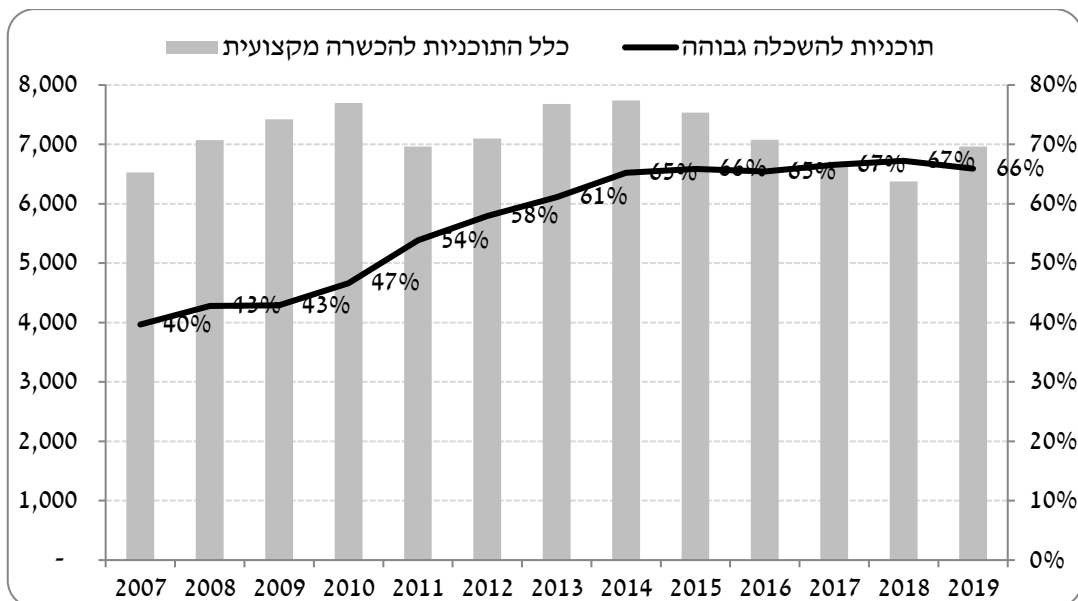
מדינת ישראל היא מהמדינות המובילות במערב בשיעור האקדמאים שבה, עובדה הבאה לידי ביטוי גם בתוכניות השיקום של הביטוח הלאומי. בעשור האחרון עלה בעקביות שיעור התוכניות להשכלה גבוהה בכלל התוכניות להכשרה מקצועית (תרשים 2). מספר המשתקמים בכלל התוכניות עלה בין 2018 ל-2019 ב-9.2% (מ-6,375 ל-6,965 בהתאמה), ומספר התוכניות להשכלה גבוהה עלה בין שתי השנים ב-7.1% (מ-4,286 ל-4,591).

מרבית המשתתפים בשיקום שייכים לענפים נכות כללית ונפגעי עבודה, אך לשתי הקבוצות מאפיינים השונים אלה מאלה. בקרב נפגעי העבודה הרוב בעלי נכות רפואית של פחות מ-40%, ואילו בקרב הנכים הכלליים הרוב בעלי נכות של 40%-64% (תרשים 3) – בדומה לשיעורים בכלל מקבלי הקצבאות הללו. שיעור הנכים הכלליים בתוכניות להשכלה גבוהה משיעור נכי העבודה; אלה משתתפים יותר בקורסים מקצועיים מאשר בלימודים אקדמיים, כנראה בשל ההבדלים בניסיון בתעסוקה ובגיל (תרשימים 4 ו-5). בדומה ל-2018, גם ב-2019 שיעור גבוה (63%) מן הנכים הכלליים עם נכות של 40%-64% השתתפו בתוכניות להשכלה גבוהה.

בתהליך השיקום משתתפים גם אנשים השייכים לענף נפגעי פעולות איבה, אך שלא כמו בענפים אחרים, מרביתם אינם הנכים עצמם אלא קרוביהם של הנספים – כ-47% בהם ילדיהם וכ-4% בני/בנות הזוג של הנספים (תרשים 6).

תרשים 2:

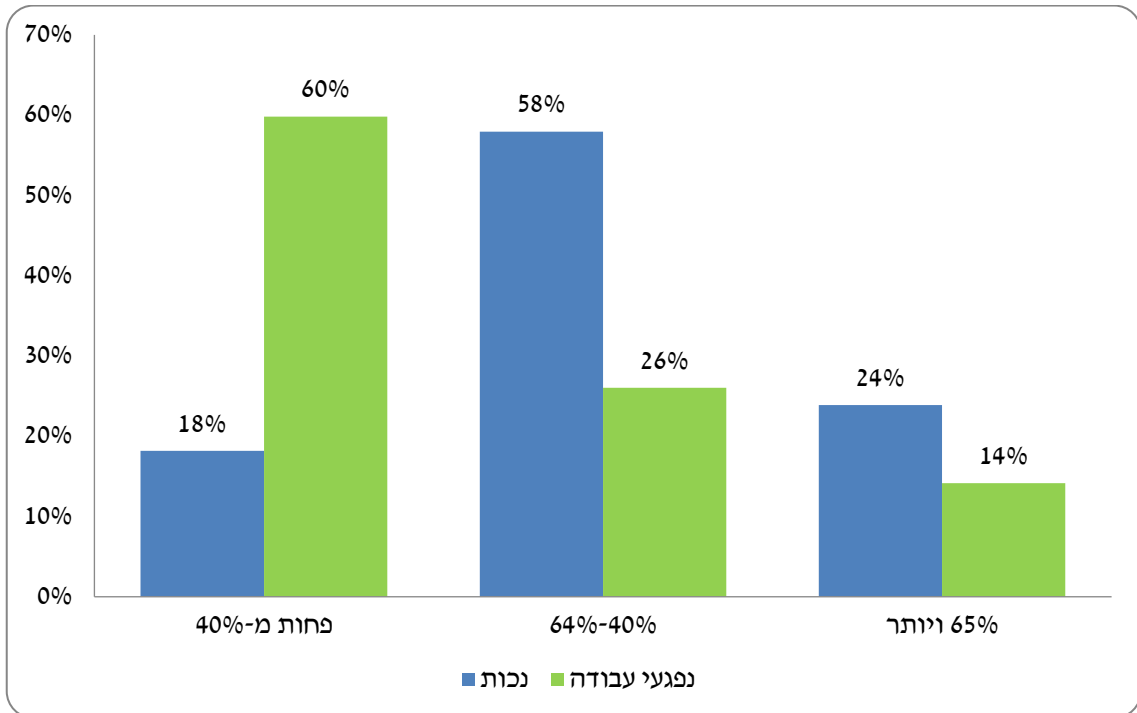
תוכניות להשכלה גבוהה ושיעורן בכלל התוכניות להכשרה מקצועית, 2007-2019 (מספרים מוחלטים ואחוזים)



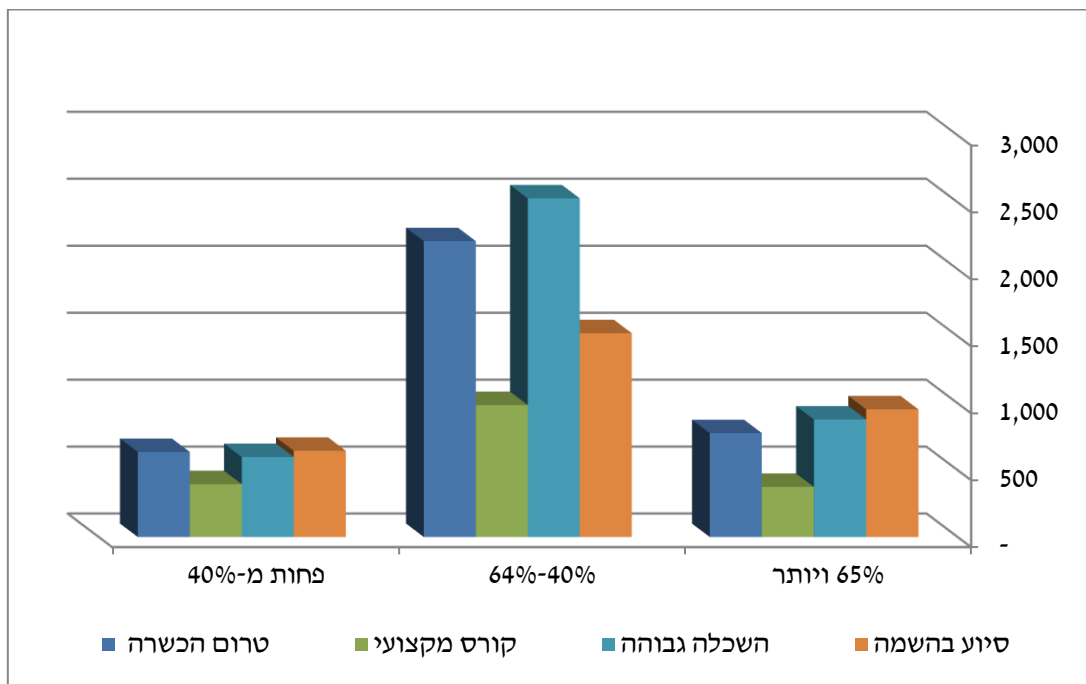
לוח 1:
תוכניות לשיקום מקצועי ומשתתפים, לפי ענף וסוג התוכנית
(מספרים מוחלטים ואחוזים), 2019

ענף				סך הכל		סוג התוכנית
נפגעי איבה	שאירים	נפגעי עבודה	נכות כללית	מספרים מוחלטים	אחוזים	
1,278	1,837	8,308	57,332	68,755		מספרים מוחלטים
1.9	2.7	12.1	83.4	100.0	-	אחוזים
1.3	2.4	12.7	83.6	100.0	27,988	סך הכל
0.5	2.1	11.3	86.1	100.0	12,390	אבחון פנימי לזכאות
1.4	2.8	11.6	84.2	100.0	10,320	אבחון פנימי לתוכניות
3.1	2.2	18.2	76.5	100.0	5,278	אבחון חיצוני
1.9	3.3	14.1	80.7	100.0	6,041	סך הכל
2.0	3.0	11.6	83.4	100.0	2,399	השלמת השכלה
1.8	3.5	15.8	78.9	100.0	3,642	הקניית הרגלי עבודה
3.4	2.8	8.8	85.0	100.0	9,013	סך הכל
2.0	5.6	14.4	78.0	100.0	2,374	קורס מקצועי
3.8	1.8	7.1	87.3	100.0	4,591	לימודים אקדמיים
7.1	1.7	4.6	86.7	100.0	1,162	תשלומים נוספים ללימודים אקדמיים
0.6	1.2	8.1	90.1	100.0	886	יצירת תנאי לימוד
1.6	3.4	15.2	79.8	100.0	9,836	סך הכל
1.7	3.4	15.0	80.0	100.0	5,906	הכנה להשמה
1.5	3.7	15.5	79.3	100.0	2,489	סיוע בהשמה
1.7	2.9	15.3	80.2	100.0	1,441	ליווי לאחר השמה
12.3	.	87.7	.	100.0	114	סך הכל
0.9	0.5	5.5	93.0	100.0	748	סך הכל
0.9	0.5	5.6	93.0	100.0	587	עבודה ב"המשקם"
1.2	0.6	5.0	93.2	100.0	161	גורם בקהילה
2.1	2.8	9.9	85.2	100.0	13,578	מעקב ואחזקה
0.8	1.1	8.7	89.4	100.0	1,437	תמיכה מקבילה לתוכנית
627	705	3,329	21,461	26,122		מספרים מוחלטים
2.4	2.7	12.7	82.2	100.0		אחוזים

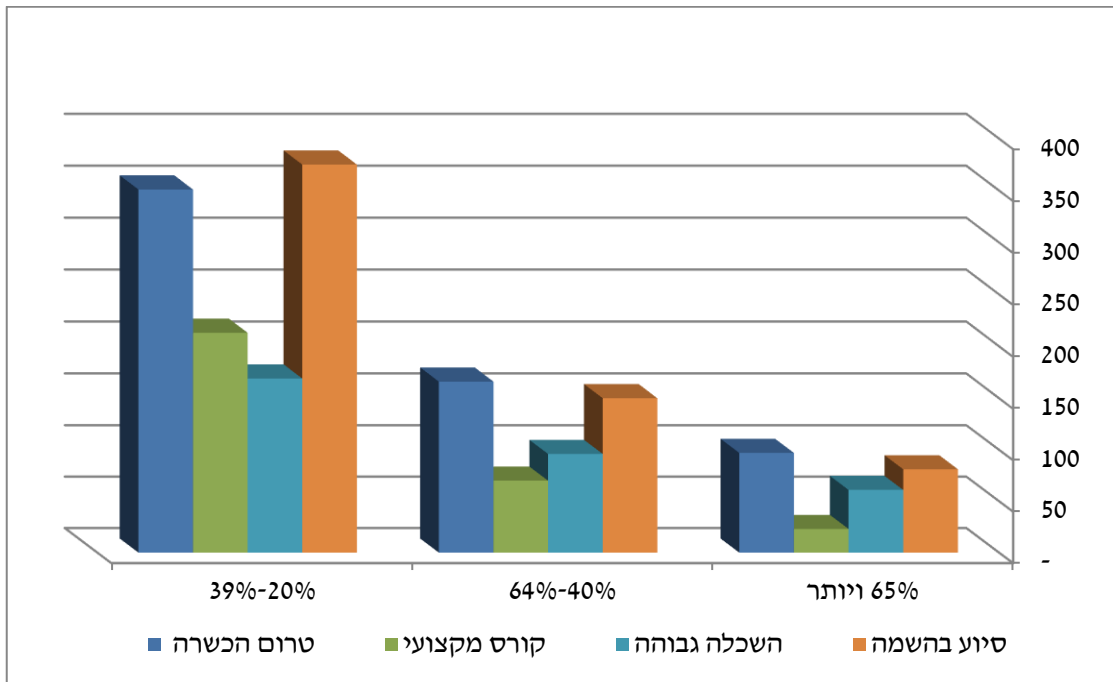
תרשים 3:
משתתפים בתוכניות לשיקום מקצועי לפי ענף ולפי דרגת הנכות הרפואית, 2019



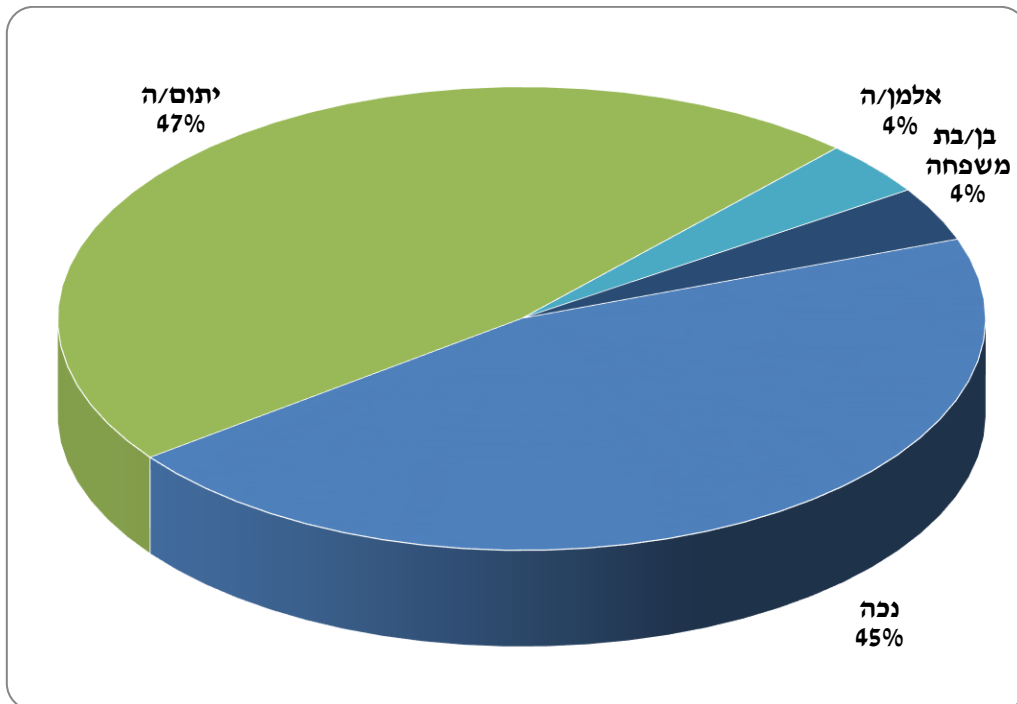
תרשים 4:
נכים כלליים המשתתפים בתוכניות לשיקום מקצועי ושיעורם בכלל המשתתפים בתוכניות השיקום, לפי דרגת הנכות הרפואית, 2019



תרשים 5:
נפגעי עבודה המשתתפים בתוכניות לשיקום מקצועי
ושיעורם בכלל המשתתפים בתוכניות שיקום, לפי דרגת הנכות הרפואית, 2019



תרשים 6:
נפגעי איבה המשתתפים בתוכניות שיקום מקצועי לפי סוג הזכאי, 2019



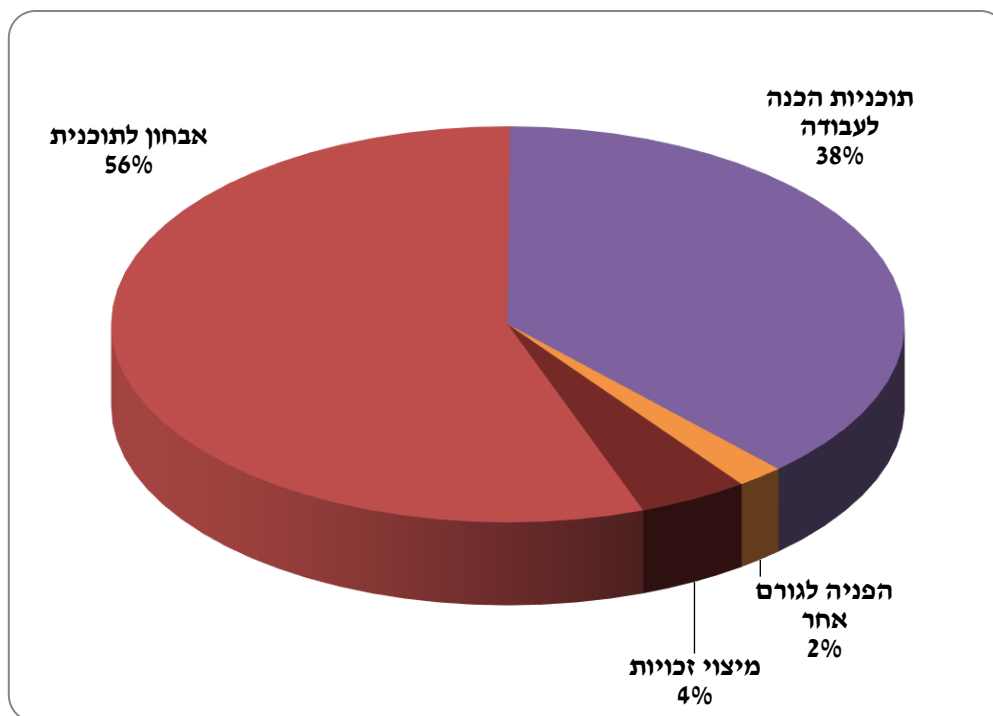
הצלחת השיקום המקצועי תלויה בין היתר במוטיבציה להשתקם, כך שקליטה בשוק העבודה אינה אפשרית אם המשתקם אינו מעוניין בכך. ב-2019 הסתיים הטיפול ב- 9,923 אנשים, 4,371 סיימו תוכנית אחת לפחות של הכנה לעבודה בשוק החופשי, 78% בהם השתלבו בהצלחה בעבודה – עדות להצלחתן של תוכניות השיקום המקצועי של הביטוח הלאומי (לוח 2). 53% מן המשתלבים היו זכאים לקצבת נכות חודשית מענף נכות כללית או נפגעי עבודה. ל-5,552 אנשים הופסק תהליך השיקום, בהם רק 23% נדחו מראש משום שלא היו זכאים, לכל השאר הופסק מסיבות אחרות (תרשים 7).

לוח 2:
תהליך השיקום לפי ענף ואופן הסיום
(מספרים מוחלטים ואחוזים), 2019

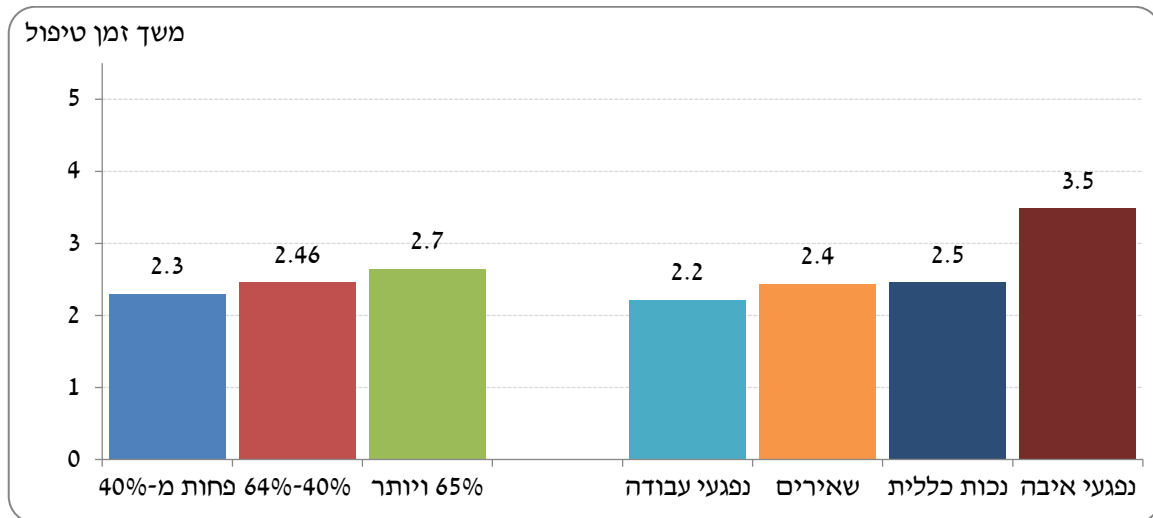
ענף (אחוזים)				סך הכל		אופן הסיום
נפגעי איבה	שאיירים	נפגעי עבודה	נכות כללית	אחוזים	מספרים	
313	270	1,205	8,135	-	9,923	סך הכל – מספרים
100.0	100.0	100.0	100.0	100.0	-	אחוזים
11.2	49.6	33.5	35.1	34.5	3,425	קליטה בעבודה
0.3	4.1	2.5	3.5	3.3	324	סיום טרום הכשרה
1.0	5.2	3.1	4.4	4.2	413	סיום הכשרה מקצועית
.	1.5	2.0	2.2	2.1	209	סיום סיוע בהשמה
87.5	39.6	58.9	54.8	56.0	5,552	הפסקת טיפול*

* כולל תיקים שנסגרו ונפתחו מחדש עקב בעיות טכניות.

תרשים 7:
משתקמים שהטיפול בהם הופסק, לפי התוכנית האחרונה, 2019



תרשים 8:
משך הטיפול הממוצע בתוכניות השיקום המקצועי (שנים)
לפי ענף ולפי דרגת הנכות הרפואית, 2019

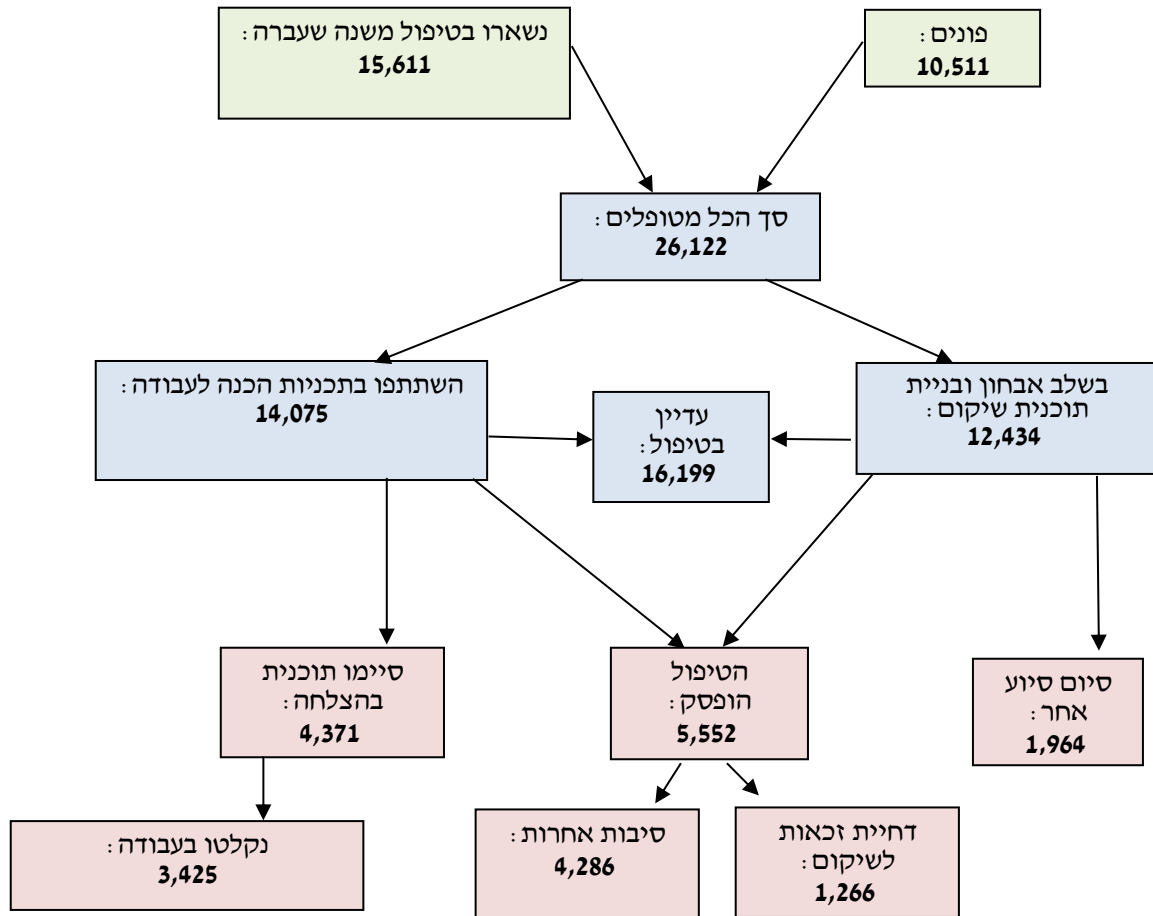


* זמן הטיפול בנפגעי איבה ארוך מהשאר, משום שהוא כולל טיפול פסיכולוגי.

משך השיקום הממוצע של המסיימים ב-2019 היה כשנתיים ו-5 חודשים. משך השיקום מושפע בין השאר מהענף שהמשתקם שייך אליו ומהמצב הרפואי. לדוגמה, מי ששייכים לנפגעי עבודה סיימו את התוכנית בפרק זמן קצר יותר מאלה השייכים לנכות כללית (שנתיים ו-2.5 חודשים בממוצע לעומת שנתיים ו-5 חודשים בממוצע בהתאמה) (תרשים 8). פער זה נובע בין היתר מהרגלי העבודה הטובים יותר של נפגעי העבודה וממידת העצמאות הגבוהה יחסית שלהם. גם למצב הרפואי השפעה על משך השיקום: לבעלי נכות רפואית של יותר מ-65% נדרש זמן רב יותר לסיים את השיקום לעומת מי שנכותם פחות מ-40% – שנתיים ו-8 חודשים לעומת שנתיים ו-3.5 חודשים. יש לציין כי על פי החוק בעלי נכות של פחות מ-65% זכאים לתוכנית של 12 חודשים לעומת בעלי 65% ויותר הזכאים לתוכנית ארוכה יותר.

בסך הכל טיפל האגף ב-2019 בכ-26 אלף אנשים שנותרו בטיפול מ-2018 או שפנו ב-2019 (תרשים 9).

תרשים 9:
האוכלוסייה בשיקום מקצועי לפי שלב הטיפול, 2019

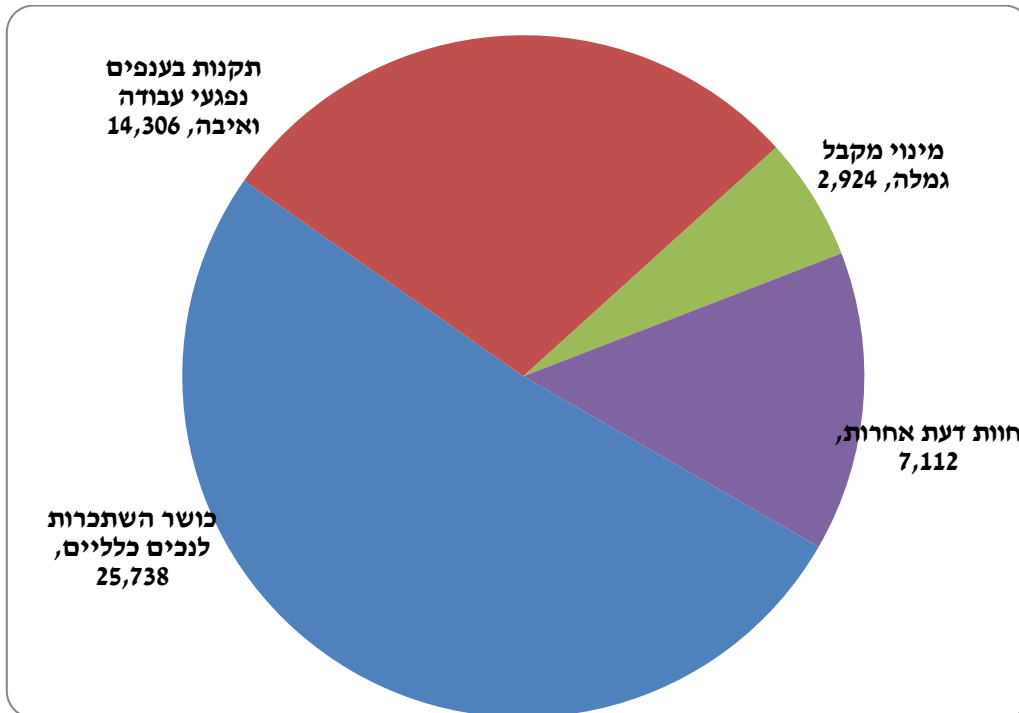


פעולות אחרות

לצד השיקום המקצועי אגף השיקום מספק גם חוות דעת מקצועיות לאגפי מינהל הגמלאות בנושאים האלה: קביעת דרגת כושר השתכרות לנכים, מינוי מקבל גמלה, קביעת הזכאות של נפגעי עבודה להעלאת דרגת הנכות, קביעת הזכאות להיוונים וקביעת הזכאות לתגמולים מיוחדים לנפגעי עבודה ולנפגעי פעולות איבה.

- **חוות דעת מקצועיות למינהל הגמלאות:** כ-50 אלף חוות דעת שונות ב-2019, 51% בהן בעניין קביעת דרגת כושר ההשתכרות לנכים כלליים (תרשים 10).
- **סיוע במימון הטבות בכסף לנפגעי עבודה ונפגעי איבה** (כגון קצבה מיוחדת ומענקים מיוחדים): ל-5,528 אנשים ב-2019, ל-1,275 בהם הסתיים הטיפול השנה.
- **תמיכה וליווי לאלמנות/ים בשעת משבר ולנפגעי איבה כל החיים:** 10 פניות חדשות ב-2019.

תרשים 10:
חוות הדעת שסיפק אגף השיקום לפי נושאים, 2019



תשלומי אגף השיקום

במסגרת השיקום המקצועי המוסד מממן למשתקמים הוצאות נלוות:

- **דמי שיקום**: גמלה חודשית למחיה בגובה קצבת נכות מלאה, המשולמת בתקופת הלימודים למי שאינם זכאים לקצבה או לקצבה מלאה (מנכות כללית או נכות מעבודה), ובתנאי שהם לומדים 16 שעות בשבוע לפחות.
- **נסיעות**: תשלום לנסיעות בתחבורה הציבורית למקום ההכשרה/האבחון או השלמה לגמלת ניידות כמשתכר למקבלי גמלת ניידות חלקית. **שירותי הסעה**: לבעלי נכות רפואית של 65% או יותר שאין להם רכב או רישיון נהיגה.
- **שכר לימוד**: השתתפות בשכר הלימוד האקדמי או בעלות ההכשרה, עד הסכום המרבי שנקבע בהוראות אגף השיקום.
- **שיעורי עזר ושירותי הנגשה**: סיוע בשיעורי עזר לפי הצורך ובהתאם להיקף שעות הלימוד וסיוע לזקוקים לתרגום לשפת הסימנים, תמלול והקראות.
- **שכר דירה**: השתתפות בשכר דירה או בתשלום למעונות למי ששוהים בהכשרה מקצועית במרחק של יותר מ-40 ק"מ ממקום מגוריהם הקבוע, בהתאם לתוכנית הלימודים שלהם.
- **מכשירים**: סיוע ברכישת מכשירים ההכרחיים לשיקום (מחשב, מקלדת מותאמת לעיוורים, ספרים, ציוד ללימודים ועוד).
- **הוצאות אחרות**: סיוע במיצוי הטבות בכסף, בעיקר בקרב נפגעי איבה ונפגעי עבודה, והשתתפות בהוצאת כלכלה (אש"ל) בכפוף לתקנות.

לוח 3

ההוצאה לשיקום מקצועי לפי ענף* (אלפי ש"ח, מחירי 2019), 2015-2019

שנה	סך כל ההוצאה	נכות כללית	נפגעי עבודה	שאיירים	נפגעי איבה
2015	284,439	202,666	29,608	8,195	43,970
**2016	257,108	175,230	24,925	7,258	49,694
**2017	248,129	174,565	24,312	6,145	43,107
2018	246,348	171,206	25,315	6,287	43,539
2019	271,474	190,680	27,107	5,530	48,157

* לא כולל תשלומים לספקים במסגרת מכרזים (מכרז כלכלנים, מכרז לאספקת מחשבים, מכרז הסעות מיוחדות, מכרז השמה, מכרז סנדאות הכנה לעבודה).

** הירידה בהוצאה בשנים 2016 ו-2017 היא תוצאה של השינוי במדיניות מינואר 2016, שבמסגרתו הוגדרו ה"סיבות המיוחדות" לתוכנית שיקום של יותר משנה (חוזר 2/2015, **זכאות לשיקום והגדרת גבולות** ומשך תוכניות שיקום, מאי 2016).

בסך הכל שולמו ב-2019 במסגרת השיקום המקצועי כ-271 מיליון ש"ח ל-14,231 אנשים שונים⁵ – כ-19.8 אלף ש"ח בממוצע לכל משתקם (לוח 3 ולוח 4). כ-70% מסך ההוצאה השנתית שולמו למשתקמים מענף נכות כללית (בדומה לשנת 2018) אף שהם מהווים כ-82% ממספר המשתקמים. פער זה נובע מההטבות של הזכאים בענפים האחרים. כ-47% מן התשלומים יועדו לשכר לימוד (ל-86% מהמשתתפים) וכשליש לדמי שיקום.

5 לא כולל תשלומים בעבור קצבאות מיוחדות והיוונים המשולמים לנפגעי עבודה.

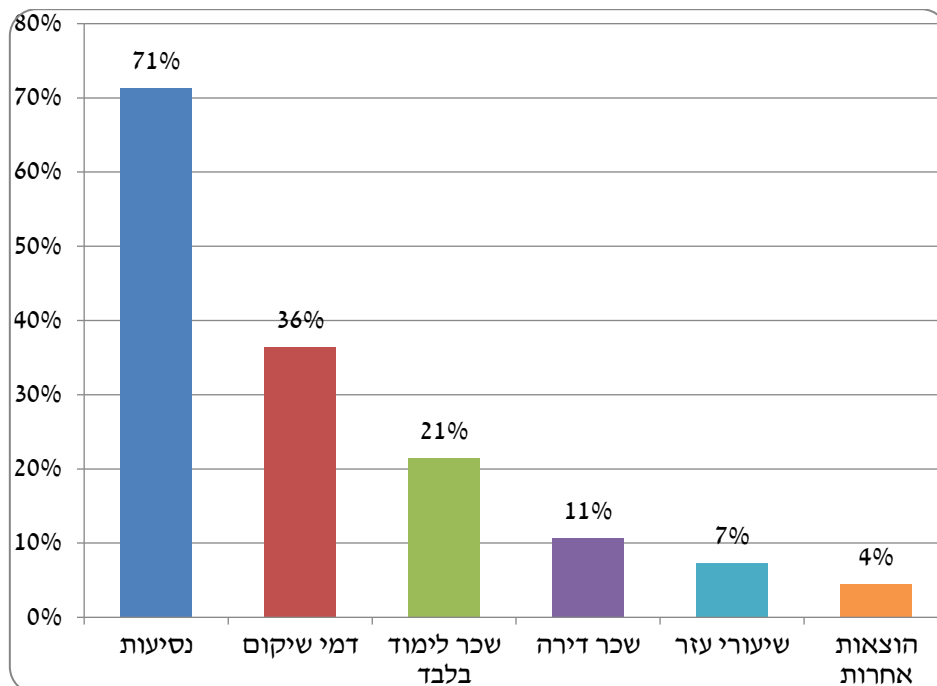
לוח 4:
התשלומים הנלווים לשיקום מקצועי לפי סוג התוכנית והענף (אחוזים)
ומספר המקבלים לפי סוג התוכנית* (מספרים), 2019

הוצאות אחרות	שיעורי עזר	שכר דירה	נסיעות	דמי שיקום	שכר לימוד	סך הכל		ענף
						אחוזים	מספרים	
11.0	4.0	5.0	3.3	29.6	47.0	100.0	271,474	סך הכל תשלומים
0.2	5.7	7.4	4.1	29.0	53.6	100.0	190,680	נכות כללית
0.1	1.6	1.1	3.4	54.5	39.3	100.0	27,107	נפגעי עבודה
0.1	0.7	0.1	4.0	50.9	44.1	100.0	5,530	שאיירים
60.2	0.0	0.1	0.2	11.1	28.4	100.0	48,157	נפגעי איבה
1,432	949	1,395	9,773	4,964	12,251		14,231	סך הכל מקבלים

* לא כל הזכאים לתשלום אחר השתתפו בתוכנית שיקום מקצועי.

מי שנמצא מתאים להשלמת השכלה או להכשרה מקצועית, זכאי על-פי החוק לתשלומים נלווים רבים יותר לעומת מי שאינו לומד, ולעתים הוא זכאי לכמה תשלומים במקביל. בדומה לשנים הקודמות, כ-36% מן המשתקמים קיבלו ב-2019 דמי שיקום (במקום או בהשלמה לקצבת נכות מלאה), ו-71% קיבלו השתתפות בהוצאות הנסיעה (תרשים 11). 21% ממקבלי שכר הלימוד לא קיבלו כל תשלום נוסף.

תרשים 11:
תשלומים למקבלי שכר לימוד לפי סוג התשלום (אחוזים), 2019



לוחות נוספים

לוח 5:
הפונים לשיקום מקצועי לפי ענף, מספר הפנייה ויוזם הפנייה
(מספרים מוחלטים ואחוזים), 2019

נפגעי איבה	שאיירים	נפגעי עבודה	נכות כללית	סך הכל		יוזם הפנייה	מספר הפנייה
				אחוזים	מספרים מוחלטים		
100	231	1,150	9,030		10,511	סך הכל מספרים מוחלטים אחוזים	
100	100	100	100	100	-		
59.0	80.5	76.9	73.0	73.4	7,718	סך הכל הפנייה ראשונה	סך הכל הפונה
46.0	71.9	72.6	64.8	65.6	6,895		ביטוח לאומי
12.0	8.2	3.8	6.4	6.2	655		גורם קהילתי
.	.	0.2	1.5	1.3	133		אחר
1.0	0.4	0.3	0.3	0.3	35		
41.0	19.5	23.1	27.0	26.6	2,793	סך הכל פנייה חוזרת	סך הכל הפונה
38.0	17.3	21.8	25.0	24.6	2,589		ביטוח לאומי
2.0	2.2	1.0	1.4	1.3	140		גורם קהילתי
1.0	.	0.1	0.6	0.5	52		אחר
.	.	0.3	0.1	0.1	12		

לוח 6:
המשתתפים בשיקום מקצועי לפי ענף ומחוז מגורים (מספרים), 2019

נפגעי איבה	שאיירים	נפגעי עבודה	נכות כללית	סך הכל	מחוז המגורים
627	705	3,329	21,461	26,122	סך הכל
104	53	223	2,071	2,451	ירושלים
62	72	363	3,039	3,536	תל אביב
29	23	188	1,528	1,768	חיפה
54	42	287	1,284	1,667	אשקלון
69	37	351	1,781	2,238	באר שבע
פחות מ-10	.	פחות מ-10	19	25	גולן
37	56	183	1,179	1,455	השרון
25	40	121	856	1,042	חדרה
66	פחות מ-10	15	155	237	יהודה ושומרון
29	159	325	1,845	2,358	יזרעאל
10	27	119	990	1,146	כינרת
17	48	147	817	1,029	עכו
47	52	425	2,486	3,010	פתח תקוה
פחות מ-10	12	44	300	363	צפת
48	50	390	2,161	2,649	רחובות
19	33	146	950	1,148	רמלה

לוח 7:
המשתתפים בשיקום מקצועי לפי ענף וסניף (מספרים), 2019

סניף	סך הכל	נכות כללית	נפגעי עבודה	שאירים	נפגעי איבה
סך הכל	26,122	21,461	3,329	705	627
ירושלים	2,499	2,115	220	52	112
תל אביב	1,469	1,249	170	17	33
חיפה	1,079	939	114	10	16
אשדוד	870	686	147	23	14
אשקלון	733	560	123	20	30
באר שבע	2,242	1,772	354	37	79
בני ברק	315	283	12	14	פחות מ-10
חדרה	1,058	872	119	40	27
חולון	809	677	98	24	10
טבריה	1,259	1,079	128	28	24
כפר סבא	1,697	1,492	153	26	26
כרמיאל	330	272	41	14	פחות מ-10
נהריה	854	680	122	40	12
נצרת	1,678	1,266	253	150	פחות מ-10
נתניה	1,450	1,178	183	53	36
עפולה	764	638	88	16	22
פתח תקוה	1,502	1,132	292	27	51
קריות	713	605	82	12	14
ראשון לציון	977	830	115	12	20
רחובות	1,784	1,411	299	39	35
רמלה	1,201	981	153	34	33
רמת גן	839	744	63	17	15

לוח 8:
המשתתפים בשיקום מקצועי לפי ענף, מין וגיל (מספרים), 2019

נפגעי איבה	שאיירים	נפגעי עבודה	נכות כללית	סך הכל	גיל	
627	705	3,329	21,461	26,122		סך הכל
296	59	2,688	11,001	14,044	סך הכל	גברים
116	.	302	4,779	5,199	29-18	
72	7	670	2,349	3,098	39-30	
38	21	767	1,731	2,557	49-40	
33	21	557	1,416	2,027	59-50	
37	8	392	726	1,163	בני 60 ויותר	
331	646	641	10,460	12,078	סך הכל	נשים
132	26	64	4,628	4,850	29-18	
57	112	133	2,211	2,513	39-30	
44	236	190	1,986	2,456	49-40	
47	250	203	1,453	1,953	59-50	
51	22	51	182	306	בנות 60 ויותר	

לוח 9:
המשתתפים בשיקום מקצועי לפי ענף וליקוי עיקרי (מספרים), 2019

נפגעי איבה	שאיירים	נפגעי עבודה	נכות כללית	סך הכל	ליקוי עיקרי
627	705	3,329	21,461	26,122	סך הכל
פחות מ-10	42	188	4,930	5,167	פנימי
פחות מ-10	פחות מ-10	33	686	724	אורוגניטלי
פחות מ-10	פחות מ-10	258	3,041	3,314	ניירולוגי
64	11	363	6,630	7,068	נפש או פיגור
23	18	1,142	2,826	4,009	לוקומוטורי
פחות מ-10	פחות מ-10	50	1,010	1,066	ראייה
פחות מ-10	פחות מ-10	40	917	964	שמיעה
517	617	1,255	1,421	3,810	אחר

לוח 10:
המשתתפים בשיקום מקצועי לפי ענף וסניף, 2019

סניף	סך הכל	נכות כללית	נפגעי עבודה	שאירים	נפגעי איבה
סך הכל	14,075	11,736	1,572	425	342
ירושלים	1,354	1,145	99	35	75
חיפה	567	505	53	פחות מ-10	פחות מ-10
תל אביב	754	668	66	10	10
אשדוד	501	400	76	15	10
אשקלון	435	339	63	12	21
באר שבע	1,155	925	171	17	42
בני ברק	139	130	פחות מ-10	פחות מ-10	פחות מ-10
חדרה	614	520	53	22	19
חולון	432	362	48	18	פחות מ-10
טבריה	781	687	56	22	16
כפר סבא	832	739	66	15	12
כרמיאל	214	179	19	13	פחות מ-10
נהריה	542	447	63	27	פחות מ-10
נצרת	892	680	116	95	פחות מ-10
נתניה	689	564	74	29	22
עפולה	473	406	44	10	13
פתח תקוה	720	531	147	17	25
קריות	420	369	35	פחות מ-10	פחות מ-10
ראשון לציון	522	451	58	פחות מ-10	פחות מ-10
רחובות	881	696	152	17	16
רמלה	683	564	79	21	19
רמת גן	475	429	30	פחות מ-10	פחות מ-10

לוח 11:
תוכניות שיקום מקצועי לפי סוג התוכנית וסניף (מספרים), 2019

השמה בעבודה			הכשרה מקצועית		טרום הכשרה		סך הכל	סניף
ליווי לאחר השמה	סיוע בהשמה	הכנה להשמה	לימודים להשכלה גבוהה	קורס מקצועי	הקניית הרגלי עבודה	השלמת השכלה		
1,434	2,489	5,906	4,591	2,374	3,642	2,399	22,835	סך הכל
86	164	361	630	255	142	200	1,838	ירושלים
29	70	303	215	146	162	142	1,067	תל אביב
66	105	297	165	60	143	92	928	חיפה
84	149	215	102	88	187	68	893	אשדוד
96	106	277	119	61	111	83	853	אשקלון
120	167	320	413	248	307	212	1,787	באר שבע
10	6	16	39	46	11	40	168	בני ברק
113	157	288	189	115	112	124	1,098	חדרה
35	67	238	74	73	164	94	745	חולון
88	169	451	258	98	177	150	1,391	טבריה
75	158	355	278	146	170	108	1,290	כפר סבא
11	29	63	87	51	36	22	299	כרמיאל
46	134	232	163	71	208	52	906	נהריה
87	164	447	223	126	279	174	1,500	נצרת
97	115	216	240	124	172	147	1,111	נתניה
29	70	188	188	93	117	63	748	עפולה
61	142	304	235	124	207	109	1,182	פתח תקוה
67	109	217	140	37	139	53	762	קריות
47	97	275	153	93	116	98	879	ראשון לציון
105	159	434	286	133	293	184	1,594	רחובות
52	85	269	248	93	250	94	1,091	רמלה
30	67	140	146	93	139	90	705	רמת גן

לוח 12:
תוכניות שיקום מקצועי לפי סוג התוכנית והליקוי העיקרי (מספרים), 2019

השמה בעבודה			הכשרה מקצועית		טרום הכשרה		סך הכל	ליקוי עיקרי
ליווי לאחר השמה	סיוע בהשמה	הכנה להשמה	לימודים להשכלה גבוהה	קורס מקצועי	הקניית הרגלי עבודה	השלמת השכלה		
1,434	2,489	5,906	4,591	2,374	3,642	2,399	22,835	סך הכל
324	538	1,286	1,104	437	720	416	4,825	פנימי
56	89	206	119	79	124	64	737	אורוגניטלי
192	327	756	671	226	531	280	2,983	נוירולוגי
231	430	1,135	1,097	674	773	754	5,094	נפש או פיגור
260	523	1,148	585	395	720	323	3,954	לוקומוטורי
54	81	187	256	61	107	157	903	ראייה
125	165	341	202	93	88	62	1,076	שמיעה
192	336	847	557	409	579	343	3,263	אחר

לוח 13:
המשתתפים בשיקום מקצועי לפי ענף וגיל (מספרים), 2019

נפגעי איבה	שאיירים	נפגעי עבודה	נכות כללית	סך הכל	גיל
342	425	1,572	11,736	14,075	סך הכל
172	13	183	5,453	5,821	29-18
78	70	398	2,324	2,870	39-30
44	163	464	1,907	2,578	49-40
33	163	385	1,576	2,157	59-50
12	16	142	476	646	60 ויותר

לוח 14:
המשתתפים בשיקום מקצועי לפי ענף וליקוי עיקרי (מספרים), 2019

נפגעי איבה	שאיירים	נפגעי עבודה	נכות כללית	סך הכל	ליקוי עיקרי
342	425	1,572	11,736	14,075	סך הכל
31	פחות מ-10	183	3,323	3,541	נפש או פיגור
10-מ	פחות מ-10	14	418	435	אורוגניטלי
10-מ	פחות מ-10	99	1,717	1,826	נוירולוגי
10-מ	24	73	2,867	2,968	פנימי
10-מ	פחות מ-10	598	1,575	2,189	לוקומוטורי
10-מ	פחות מ-10	16	585	603	ראייה
10-מ	פחות מ-10	20	573	599	שמיעה
292	375	569	678	1,914	אחר

לוח 15:
המשתתפים בשיקום מקצועי לפי ענף ושיעור הנכות הרפואית (מספרים), 2019

נפגעי איבה	שאיירים	נפגעי עבודה	נכות כללית	סך הכל	דרגת הנכות הרפואית
342	425	1,572	11,736	14,075	סך הכל
190	425	484	86	1,185	פחות מ-20%
85	.	459	2,035	2,579	20%-39%
44	.	397	6,768	7,209	40%-64%
23	.	232	2,847	3,102	65% ויותר

* נכים שבסיום תוכנית השיקום הסתיימה דרגת הנכות הזמנית שנקבעה להם

לוח 16:
המשתתפים בתוכניות במרכזי שיקום לפי ענף וסוג התוכנית (מספרים), 2019

נפגעי איבה	שאיירים	נפגעי עבודה	נכות כללית	סך הכל	סוג התוכנית
40	135	525	3,212	3,912	סך הכל
17	63	250	1,865	2,195	אבחון
22	67	239	1,253	1,581	טרום הכשרה
פחות מ-10	פחות מ-10	36	94	136	הכשרה מקצועית

לוח 17:
המשתתפים בשיקום מקצועי לפי סוג התוכנית והמוסד (מספרים), 2019

הכשרה מקצועית	טרום הכשרה	אבחון	סך הכל	מוסד
3,912	2,195	136	1,581	סך הכל
978	463	118	397	בית לוינשטיין
150	132	פחות מ-10	17	מרכז שיקום הרצליה
126	.	.	126	מרכז שיקום מגדל אור
פחות מ-10	.	.	פחות מ-10	מרכז שיקום תל גיבורים
215	130	17	68	מרכז שיקום ירושלים
190	124	.	66	מרכז שיקום מגדל העמק
214	113	.	101	מרכז שיקום חדרה
167	106	.	61	מרכז שיקום אשקלון
165	101	.	64	מרכז שיקום רחובות
414	206	.	208	מרכז שיקום פתח תקווה
33	18	.	15	מרכז שיקום אל טירה
35	28	.	פחות מ-10	מרכז שיקום חיפה
322	229	.	93	מרכז שיקום טבריה
357	220	.	137	מרכז שיקום נצרת
218	108	.	110	מרכז שיקום עכו
327	217	.	110	מרכז שיקום באר שבע

לוח 18:
מקבלי סיוע למיצוי זכויות לפי ענף וסוג הסיוע (מספרים), 2019

נפגעי איבה	שאירים	נפגעי עבודה	נכות כללית	סך הכל	סוג התוכנית
6,499	10	2,318	47	8,874	סך הכל
3,139	פחות מ-10	1,554	35	4,729	אבחון למיצוי זכויות
3,360	פחות מ-10	764	12	4,145	סך הכל תוכניות למיצוי זכויות
40	.	50	.	90	דיור
94	פחות מ-10	10	פחות מ-10	108	רכב
44	.	.	.	44	נסיעות
1,217	פחות מ-10	505	.	1,723	שירותים אישיים
123	.	פחות מ-10	.	126	אביזרים
.	פחות מ-10	13	פחות מ-10	16	עסק עצמאי
49	פחות מ-10	פחות מ-10	.	58	עזרה מקיפה בשעת משבר
1,006	.	פחות מ-10	פחות מ-10	1,017	טיפול פסיכולוגי
787	.	176	.	963	אחר
3,765	10	1,706	47	5,528	סך כל המשתתפים

לוח 19:
מסיימי תהליך שיקום מלא לפי גיל ואופן הסיום (מספרים), 2019

60 ויותר	59-50	49-40	39-30	29-18	סך הכל	אופן סיום
296	739	832	1,012	1,492	4,371	סך הכל
230	605	695	820	1,075	3,425	נקלט בעבודה
3	23	32	41	225	324	סיום טרום הכשרה
19	53	60	112	169	413	סיום הכשרה מקצועית
44	58	45	39	23	209	סיום תוכניות סיוע בהשמה

לוח 20:
מסיימי תהליך שיקום מלא לפי אופן הסיום וסניף (מספרים), 2019

אופן הסיום				סך הכל	סניף
סיום סיוע בהשמה	סיום הכשרה מקצועית	סיום טרום הכשרה	קליטה בעבודה		
209	413	324	3,425	4,371	סך הכל
25	43	36	309	413	ירושלים
18	27	12	198	255	תל אביב
פחות מ-10	17	פחות מ-10	171	201	חיפה
פחות מ-10	פחות מ-10	פחות מ-10	123	131	אשדוד
פחות מ-10	12	פחות מ-10	97	120	אשקלון
13	47	27	253	340	באר שבע
פחות מ-10	11	12	45	70	בני ברק
פחות מ-10	16	פחות מ-10	166	191	חדרה
פחות מ-10	פחות מ-10	פחות מ-10	124	131	חולון
פחות מ-10	25	14	193	241	טבריה
10	16	פחות מ-10	194	226	כפר סבא
12	13	פחות מ-10	46	72	כרמיאל
פחות מ-10	9	פחות מ-10	143	162	נהריה
25	26	40	214	305	נצרת
פחות מ-10	20	52	138	216	נתניה
פחות מ-10	16	11	100	128	עפולה
פחות מ-10	15	פחות מ-10	129	147	פתח תקוה
28	פחות מ-10	פחות מ-10	130	172	קריות
פחות מ-10	20	11	158	198	ראשון לציון
פחות מ-10	29	22	199	256	רחובות
פחות מ-10	26	26	152	212	רמלה
פחות מ-10	11	25	143	184	רמת גן

לוח 21:
משתתפים שהפסיקו את תהליך השיקום, לפי ענף ותוכנית אחרונה (מספרים), 2019

נפגעי איבה	שאירים	נפגעי עבודה	נכות כללית	סך הכל	תוכנית שיקום אחרונה
274	107	710	4,461	5,552	סך הכל
11	61	349	2,666	3,087	אבחון
152	44	222	1,687	2,105	הכנה לעבודה
.	1	פחות מ-10	פחות מ-10	106	הפניה לגורם אחר
118	.	136	פחות מ-10	249	מיצוי זכויות

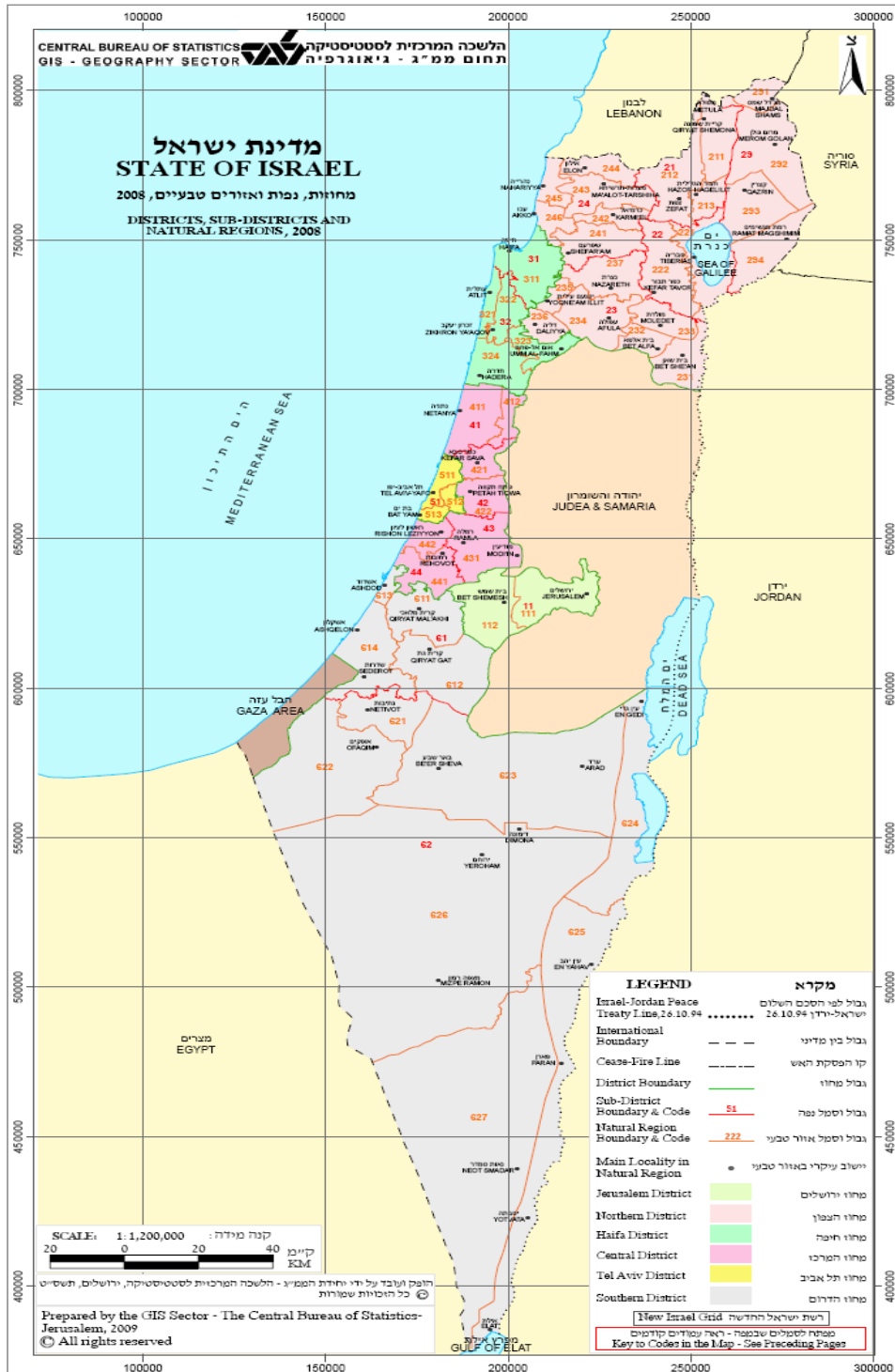
לוח 22:
משתתפים שהפסיקו את תהליך השיקום, לפי ענף וסיבת ההפסקה (מספרים), 2019

נפגעי איבה	שאיירים	נפגעי עבודה	נכות כללית	סך הכל	סיבת ההפסקה
412	217	710	4,461	5,552	סך הכל
פחות מ-10	23	155	1,475	1,656	לא זכאי לשיקום
12	30	173	938	1,153	חוסר שיתוף פעולה
פחות מ-10	פחות מ-10	39	241	287	חוסר התאמה לעבודה בשוק החופשי
פחות מ-10	11	70	700	783	החמרה במצב רפואי
פחות מ-10	-	20	51	72	בקשה של המבוטח
140	23	105	19	175	פטירה
213	50	148	1,037	1,426	אחר

לוח 23:
משתתפים שהפסיקו תוכנית שיקום לפי התוכנית האחרונה וסניף (מספרים), 2019

תוכנית שיקום אחרונה				סך הכל	סניף
מיצוי זכויות	הפניה לגורם אחר	הכנה לעבודה	אבחון		
249	106	2,105	3,092	5,552	סך הכל
44	1	216	253	514	ירושלים
16	5	96	154	271	תל אביב
11	5	56	140	212	חיפה
4	17	54	106	181	אשדוד
12	1	53	119	185	אשקלון
18	4	285	344	651	באר שבע
4	2	27	43	76	בני ברק
12	.	66	119	197	חדרה
3	5	49	109	166	חולון
4	3	125	77	209	טבריה
18	11	199	138	366	כפר סבא
3	3	39	24	69	כרמיאל
9	4	80	86	179	נהריה
13	21	109	215	358	נצרת
13	3	84	274	374	נתניה
7	1	54	90	152	עפולה
9	2	78	178	267	פתח תקוה
7	.	63	48	118	קריות
10	2	107	97	216	ראשון לציון
7	13	115	273	408	רחובות
17	3	67	123	210	רמלה
8	.	83	82	173	רמת גן

נספח: מפת ישראל לפי מחוזות ונפות



מקור: הלשכה המרכזית לסטטיסטיקה

Abstract

The Rehabilitation Department of the National Insurance Institute of Israel (NII) develops, operates and grants vocational rehabilitation services – including vocational training and job placement – to persons entitled who lack work experience or who have been forced to leave the labor market, and helps them find a work suitable to their skills and functional abilities. The main means used in rehabilitation work is a personal connection between the rehabilitee and rehabilitation officers.

In 2019, rehabilitation workers took care of 26,122 persons who participated in about 69,000 different vocational rehabilitation programs with the aim of integrating them into jobs – 54% of participants took part in programs especially designed to prepare them for entering the free labor market. 82% of all rehabilitees belong to the general disability insurance branch.

3,425 persons, representing about 78% of participants who successfully completed a rehabilitation program in 2019 (not including those whose treatment was stopped), did actually succeed in entering the free labor market. An additional 13% of participants completed the training process, and some of them are expected to enter the free market next year.

Besides vocational rehabilitation, the NII Rehabilitation Department assists in take-up of rights (5,528 persons in 2019) and provides professional opinions in various fields to the Institute's benefits departments (about 50,000 opinions in 2019). Being social workers by vocation, the rehabilitation workers also care for the disabled and widows in critical times.

The expenditure of the Rehabilitation Department amounted to NIS 271 million in 2019. About half this amount was spent on tuition for entitled individuals and about 33% – on rehabilitation allowance payments. About 70% of the expenditure concerned recipients of a general disability pension.



NATIONAL INSURANCE INSTITUTE
Research and Planning Administration

Activities of the Rehabilitation Department
2019

by
Adi Levi Seri

Jerusalem, August 2020