



המוסד לביטוח לאומי  
מינהל המחקר והתכנון

**תקציב תפעולי**  
**תקציב לשנת 2013**  
**אומדן ביצוע לשנת 2012**

**מאת**

אווה שאלתיאל ודניאל גוטליב



## תוכן העניינים

1. מבוא 1
2. מעקב ביצוע אחר התקציב לשנת 2012 3
3. אינדיקטורים מקרו-כלכליים לתקציב 2013 4
4. עדכון הקצבאות 6
5. חקיקה בתחום הגמלאות והגבייה – חקיקה קיימת ושינויים לשנים 2013-2015 6

### לוחות ותרשימים :

- 2 לוח 1 : תשלומים ותקבולים של המוסד לביטוח לאומי – 2012
- 3 לוח 2 : השוואת התקציב המעודכן לתקציב המאושר – 2012
- 5 לוח 3 : הנחות מקרו-כלכליות בבסיס התקציב ל-2013
- 13 לוח 4 : תוספת הגביה שתיווצר משינוי החקיקה לגבי גביה ממעסיקים
- לוח 5 : תשלומי גמלאות לפי ענפים, 2010-2013, ושיעורי שינוי ריאליים של  
16 תשלומי הביטוח הלאומי
- 17 לוח 6 : מספר מקבלי גמלאות – 2010 עד 2013
- 19 לוח 7 : תשלומים ותקבולים של המוסד לביטוח לאומי – 2013
- 20 לוח 8 : תקבולים, תשלומים ועודפים – תחזית ל-2013
- 21 לוח 9 : תקבולים, תשלומים ועודפים – אומדן ביצוע ל-2012
- 22 לוח 10 : תקבולים, תשלומים ועודפים – אומדן ביצוע ל-2011
- 23 לוח 11 : הגביה באמצעות הביטוח הלאומי לפי ענפי ביטוח, 2011 עד 2013
- 24 לוח 12 : שיעורי דמי הביטוח בגבייה החל מ-2013.1.1
- 25 לוח 13 : שיעורי דמי הביטוח בגבייה החל מ-2011.4.1
- 26 לוח 14 : סך כל הגבייה מן הציבור לשנת 2012 (במליוני ש"ח)
- 26 לוח 15 : שינויי חקיקה בגבייה בשנים 2012-2015 - במחירי 2013
- 27 לוח 16 : סך כולל הגבייה לשנים 2012, 2013 (מליוני ש"ח)
- 28 לוח 17 : הוצאות לגורמי חוץ על פי חוק הביטוח הלאומי - 2013
  
- 15 תרשים 1 : עודפים בחשבונות הביטוח הלאומי – 2010 עד 2013
- 29 תרשים 2 : תשלומי גמלאות לפי ענפי הביטוח הלאומי, 2013
- תרשים 3 : תשלומי גמלאות לפי ענפי הביטוח הלאומי, 2013 ( ללא מימון גמלאות לפי  
30 סעיף 9 וחוקים אחרים וללא הוצאות מינהל גורמי חוץ
- 31 תרשים 4 : תקבולי ענפי הביטוח הלאומי לפי מקור מימון, 2013
- תרשים 5 : תקבולי ענפי הביטוח הלאומי לפי מקור מימון, 2013 (ללא סעיף 9  
32 וחוקים אחרים )
- 33 תרשים 6 : תקבולים, תשלומים ועודף התקבולים של הביטוח הלאומי
- 34 תרשים 7 : תקבולים, תשלומים ועודף התקבולים לפי ענפי ביטוח (כולל ריבית)

- 35 תרשים 8 : תקבולים, תשלומים ועודף התקבולים לפי ענפי ביטוח (ללא ריבית)
- 36 תרשים 9 : שיעורי גביה של דמי ביטוח לאומי ובריאות בעד שכירים, החל מ-1.1.13
- 37 תרשים 10 : שיעורי גביה של דמי ביטוח לאומי ובריאות בעד שכירים, החל מ-1.4.11
- 38 תרשים 11 : שיעורי גביה של דמי ביטוח לאומי ובריאות בעד עצמאים, החל מ-1.1.08
- 39 תרשים 12 : חלקו של כל חמישון בדמי הביטוח ובקצבאות הביטוח הלאומי

הצעת התקציב של הביטוח הלאומי לשנת 2013 נערכת בתקופה של אי-וודאות כלכלית מתמשכת ושל קשיים בכלכלה העולמית, בפרט בגוש היורו, שם ממשיך להחריף המיתון ומתרחב משבר החוב בחלק מהמדינות. התאוששות של המשק האמריקאי איטית למדי, עובדה שמטילה צל על התאוששות המשק העולמי. עם זאת נראה כי במדינות האחרות ההתפתחות הכלכלית חזקה יותר, כך שבמקביל לכוחות המושכים להאטה כלכלית בעולם יש כוחות שמאזנים תהליך זה. נתוני היצוא העדכניים מצביעים על כך שהיצואנים הישראליים מצליחים לפחות חלקית להסית את תוצרתם לשווקים הצומחים מהר יותר, וכך ממזערים את הנזק הטמון בהאטה בשווקים המסורתיים של היצוא הישראלי.<sup>1</sup> שנת 2013 גם מסומנת כשנת בחירות בישראל, דבר שעשוי לעודד פעילות כלכלית מוגברת בטווח הקצר וכך להשפיע להעלאת שיעור הגידול בתוצר של 2013.

האי-וודאות הכלכלית עלולה גם להיות מושפעת ממשברים ביטחוניים-פוליטיים. לעת עתה הוכן תרחיש אחד בלבד, שמשקף בעיקר את הבעיות הכלכליות בזירת גוש היורו ולא מתחשב בסיכונים הביטחוניים כלשהם. תחת מגבלות אלה התרחיש הנוכחי משלב מספר הנחות עבודה בנוגע לתעסוקה, לצמיחה ולהתפתחות המחירים במשק, ומאחר שהמשק הישראלי הינו קטן (בהיבט הבין-לאומי) וחשוף מאוד לכלכלה העולמית, האי-וודאות הכלכלית הנ"ל מתורגמת כאן להאטה מסוימת בשיעור גידול התוצר של 2013 (לוח 3), שכן מנוע חשוב לצמיחה כלכלית בישראל, **פעילות היצוא**, סופגת קשיים בין היתר לנוכח האטת הביקושים הבין-לאומיים. הצלחת חברות ישראליות מייצאות רבות להסיט את תוצרתם לשווקים בין-לאומיים שצומחים מהר יותר (כמו למשל משקים במזרח הרחוק) יסייעו כנראה למשק הישראלי לחזור מהר יחסית לצמיחה כלכלית. השפעה חיובית נוספת על הביקושים המקומיים צפויה גם מהסכמי שכר שונים שנחתמו בסקטור הציבורי (כמו למשל הסכם הרופאים, העלאות שכר מינימום והסכם עובדי קבלן).

בימים כתיקונם נהנית ישראל מהשקעות פיננסיות וריאליות ניכרות מחו"ל וכן זורמים אליה העברות חד-צדדיות ניכרות במאזן התשלומים. בתקופה של סיכונים כמתוארים לעיל, זרמים כאלה עלולים לקטון ולמתן את הפעילות הכלכלית בישראל. האי-וודאות הפוליטית ביטחונית הנ"ל עלולה להשפיע לצמצום השקעות פיננסיות וריאליות בישראל ולהגברת זרמים כאלה מישראל למשקים אחרים.

**בנוסף יש להזכיר כי בראשית שנת 2013 צפויה הממשלה החדשה לנקוט צעדים לצמצום הגירעון הגדול, הצפוי בשנת 2013 בתקציב המדינה. במסגרת זו, אין להוציא מכלל אפשרות גם פגיעה בקצבאות המוסד. אם אכן יתממש תרחיש כזה נצטרך לעשות התאמות ושינויים בהתאם.**

<sup>1</sup> ר' למשל התחזית המאקרו-כלכלית של כלכלני חברת הראל כפי שהתפרסמה בסקירה הכלכלית שלהם מתחילת ספטמבר 2012.

## 2. מעקב ביצוע אחר התקציב לשנת 2012

**סך התשלומים** לגמלאות הביטוח הלאומי (כולל הוצאות מינהל) צפוי להסתכם בשנת 2012 בכ-66.9 מיליארד ש"ח. זהו סכום גדול ב-4.8% (במונחים ריאליים) בהשוואה לשנת 2011. עיקר התקציב מוצא על גמלאות לפי חוק הביטוח הלאומי (56.4 מיליארד ש"ח), אשר גדלו השנה ריאלית ב-5.5%. 10.5 מיליארד ש"ח נוספים מוצאים על גמלאות לא-גבייתיות, דהיינו ממומנות מתקציב המדינה.

**סך תקבולי המוסד כולל דמי ביטוח בריאות** יסתכמו בכ-89.8 מיליארדי ש"ח והתקבולים לענפי הביטוח הלאומי יסתכמו ב-71.7 מיליארדי ש"ח – עליה ריאלית של כ-2%. גביית דמי ביטוח לאומי מהציבור תסתכם בכ-32.4 מיליארדי ש"ח, וגביית דמי ביטוח בריאות בכ-18.1 מיליארדי ש"ח. סכום השיפוי (סעיף 32ג'1) יסתכם ב-2.4 מיליארד ש"ח בדומה ל-2011. הקצבת האוצר לפי סעיף 32 בענפים ילדים, זקנה ושאיירים, נכות כללית, סיעוד ואימהות תסתכם ב-18.3 מיליארד ש"ח; מימון תשלומי הגמלאות הלא-גבייתיות (סעיף 9 וחוקים והסכמים אחרים) יסתכם ב-10.5 מיליארדי ש"ח. התקבולים מריבית על השקעת הרזרבה ומפיצויים מצד שלישי (שיבוב) יסתכמו ב-2012 בכ-8.1 מיליארדי ש"ח.

### לוח 1: תשלומים ותקבולים של המוסד לביטוח לאומי – 2012

תקבולים			תשלומים		
מיליוני ש"ח	הסעיף	אחוזים	מיליוני ש"ח	הסעיף	אחוזים
89,748	סך כל התקבולים	100.0	84,987	סך כל התשלומים	100.0
18,090	מזה: גבייה עבור קופ"ח (ביטוח בריאות)	20.2	18,090	מזה: העברות לקופ"ח (ביטוח בריאות)	21.3
71,658	סך כל תקבולי ענפי הביטוח הלאומי	79.8	66,897	סך כל תשלומי ענפי הביטוח הלאומי	78.7
32,350	גבייה מהציבור	36.0	56,377	גמלאות עפ"י חוק	66.3
2,437	שיפוי האוצר	2.7	10,520	גמלאות ע"י האוצר	12.4
18,269	הקצאת האוצר עפ"י החוק (סעיף 32)	20.4			
7,600	רבית על השקעות	8.5			
482	פיצויים מצד שלישי	0.5			
10,520	מימון חוקים והסכמים ע"י האוצר	11.7			
4,761					עודף
-2,840					עודף (לא כולל תקבולי הריבית)

\* מקובל להציג גם את העודף למעט תקבולי הריבית. תקבולי הריבית מהווים הכנסות של הביטוח הלאומי שהצטברו עקב הפקדת עודפים מגביית דמי ביטוח והשתתפות המדינה בעבר. יתרת הנכסים המושקעת באגרות חוב ממשלתיות בלתי סחירות, המהוות כרית ביטחון להבטחת הנזילות והאיתנות הפיננסית של הביטוח הלאומי.

ביצוע התקציב צפוי להיות מעט מורחב מתכנונו, הן בצד התקבולים והן בצד התשלומים. החריגה כלפי מעלה צפויה להסתכם בכחצי מיליארד ש"ח (0.6%-0.7%) הן מצד בתקבולים והן מצד התשלומים.

**לוח 2: השוואת התקציב המעודכן לתקציב המאושר – 2012 (מיליוני ש"ח ואחוזים)**

2012				
אחוז השניוני	הפרש	תקציב מאושר	אומדן מעודכן	
<b>תקבולים</b>				
				סך הכול
0.6%	565.4	89,182.3	89,747.7	
0.6%	425.4	71,232.3	71,657.7	מזה: לענפי ביטוח לאומי
0.3%	160.0	50,280.0	50,440.0	מזה: גבייה מהציבור - סך הכל - ללא שיפוי
0.8%	461.4	60,676.2	61,137.6	תקבולים לענפי ביטוח לאומי ע"פי חוק
0.1%	27.0	34,760.0	34,787.0	גבייה לענפי ביטוח לאומי
0.1%	20.0	32,330.0	32,350.0	גבייה מהציבור
0.3%	7.0	2,430.0	2,437.0	שיפוי האוצר
2.5%	452.4	17,816.2	18,268.6	הקצבת האוצר
0.0%	0.0	7,600.0	7,600.0	ריבית
-3.6%	-18.0	500.0	482.0	פיצויים מצד שלישי
				מימון גימלאות לפי סעיף 9 לחוק
-0.3%	-36.0	10,556.1	10,520.1	ולפי חוקים אחרים
0.8%	140.0	17,950.0	18,090.0	גבייה מן הציבור לביטוח בריאות
<b>תשלומים</b>				
				סך הכול
0.7%	554.5	84,432.7	84,987.2	
0.6%	414.5	66,482.7	66,897.2	מזה: תשלומים לענפי ביטוח לאומי
0.8%	450.5	54,802.0	55,252.5	גימלאות לפי חוק ביטוח לאומי
0.0%	0.0	1,124.6	1,124.6	הוצאות מינהל לענפי ביטוח לאומי
				גימלאות לפי סעיף 9 לחוק
-0.4%	-36.0	10,198.0	10,162.0	ולפי חוקים אחרים
0.0%	0.0	358.1	358.1	הוצאות מינהל של גורמי חוץ
				בריאות
0.8%	140.0	17,950.0	18,090.0	
0.8%	0.7	89.8	90.5	מזה: הוצאות מינהל
<b>עודפים שוטפים</b>				
..	10.9	-2,850.4	-2,839.5	עודף תקבולים שוטפים על תשלומים (ללא ריבית)
..	10.9	4,749.6	4,760.5	סך הכל עודף תקבולים על תשלומים (כולל ריבית)

### 3. אינדיקטורים מקרו-כלכליים לתקציב 2013

בהכנת תקציב הביטוח הלאומי משולבים מספר מקורות מידע: מידע פנימי, תחזיות כלכליות של חטיבת המחקר של בנק ישראל, משרד האוצר, התאחדות התעשיינים ושל גופים עסקיים שבהם פועלות יחידות כלכליות כגון חברת הראל, בנק לאומי ובנק הפועלים. השנה הסתמך מינהל המחקר והתכנון בהכנת התקציב גם על המודל לאיתנות פיננסית שנבנה במינהל בשנתיים האחרונות.<sup>2</sup> השנה נעשה בעיקר שימוש בתחזית האוכלוסייה הטמון במודל. בלוח 3 מסוכמים האינדיקטורים העיקריים ששימשו להכנת התקציב:

**מחירים:** רמת המחירים הממוצעת בשנת 2012 צפויה להיות גבוהה בכ-1.8% לעומת רמת המחירים הממוצעת ב-2011. הצפי לגבי עליית המחירים במשך השנה הינו כ-2.1% (נובמבר מול נובמבר בשנה לפני כן). מונח כי תהיה עלייה דומה ב-2013.

**שכר חודשי ממוצע למועסק ישראלי:** ב-2012 יגדל השכר הנומינלי הממוצע ב-3% לעומת שנת 2011 ויסתכם בכ-9,000 ש"ח לחודש. הגידול הריאלי בו צפוי לעמוד על כ-1.2%. לגבי 2013 הנחנו בשלב זה עלייה של אחוז בלבד בשכר הריאלי. קיימות גם הערכות גבוהות יותר (שינוי ריאלי של יותר מ-2%). הערכות אלה מתבססות בין היתר על העלאות צפויות בסקטור הציבורי בעקבות הסכמים.

**מספר המועסקים הישראליים (משרות שכיר):** ב-2012 צפוי גידול של כ-2.5% במספר משרות שכיר. ב-2013 צפוי גידול של כ-2.0%

**שיעור האבטלה:** השנה קיים קושי גדול יותר מבשנים קודמות להעריך את מצב האבטלה ועקב כך גם לגבי מתן תחזית לגבי התפתחות האבטלה. קושי זה נובע מהשינויים שהלמ"ס ביצע השנה בהפעלת סקר כוח האדם – הגדלת מספר היישובים במדגם, מעבר למדידה חודשית והתאמת ההגדרה לזו הנהוגה ב-OECD, אשר בה נכללים החיילים הסדירים כמועסקים.<sup>3</sup> במצב זה חשוב להתחשב בנתונים נוספים שעשויים ללמד על המתרחש בשוק העבודה, כגון ההתפתחויות של מספר דורשי העבודה ושל התביעות החדשות לדמי אבטלה בביטוח הלאומי. **אם לשפוט לפי שני אינדיקטורים אחרונים אלה שיעור האבטלה עלול לעלות בשנת 2013 גם אם הדבר לא יתבטא בהכרח בשיעור האבטלה של הלמ"ס.**

בשלב זה הונחו אפוא עלייה מסוימת ב-2012 ו-2013 למרות הירידה בשיעור האבטלה מנוכה העונתיות כפי שהתפרסמה לאחרונה. בתקציב הנוכחי מונח כי שיעור הבלתי מועסקים בממוצע ל-

<sup>2</sup> העבודה נעשית בשיתוף חברת GSTAT ויועצים חיצוניים נוספים. תחזית האוכלוסייה הוכנה על ידי הדמוגרף ד"ר אליהו בן-משה. סביר להניח שלגבי 2013 אין הבדלים של ממש בתחזית זו מול תחזית הלמ"ס.

<sup>3</sup> יצוין שהלמ"ס נמנע מלפרסם סדרה מקבילה לפי הגישה הישנה, דבר שהיה יכול לסייע בהערכת השינויים שבוצעו. הניכוי העונתי מתבסס כנראה על הסדרה הישנה, דבר שמחליש את איכות הניכוי העונתי. יתרה מזו נראה כי בעוד שברוב מדינות ה-OECD אין כנראה הבדל משמעותי בין הסדרה עם החיילים הסדירים לבין הסדרה בניכוי החיילים, בישראל המצב הוא שונה בתחלית, כך שהתאמה זו פוגעת בעיקר בהבנת המתרחש בשוק העבודה הישראלי בתקופת התפר של שינוי ההגדרות ויהיה צורך לצבור כמה שנים עד שניתן יהיה לחזור להערכות מושכלות לגבי התפתחות שיעור האבטלה.



2012 יעמוד על 7% מכוח העבודה. ב-2013 מונח כי תהיה עליה נוספת באבטלה, כך שזו תגיע לכ-7.5%.

### לוח 3: הנחות מקרו-כלכליות בבסיס התקציב

תחזית 2013	אומדן/תחזית 2012	ביצוע 2011	ביצוע 2010	
2.7%	3.5%	4.6%	4.8%	תמ"ג - שינוי ממוצע לעומת שנה קודמת
				מדד מחירים לצרכן
2.0%	1.8%	3.5%	2.7%	שינוי ממוצע
2.0%	2.1%	2.6%	2.3%	נובמבר לעומת נובמבר - לצורך עדכון קצבאות <sup>1</sup>
9,272	9,000	8,740	8,414	שכר הממוצע חודשי (מועסקים ישראלים, ש"ח לחודש)
3.0%	3.0%	3.9%	3.5%	שינוי נומינלי
1.0%	1.2%	0.4%	0.8%	שינוי ריאלי
3,422	3,355	3,025	2,938	מספר המועסקים (באלפים, לפני 2012 הגדרה ישנה)
2.0%	..	3.0%	3.4%	שינוי במספר המועסקים לעומת שנה קודמת (%)
5.1%	5.5%	7.0%	7.0%	תשלומי שכר נומינליים - שיעור שינוי
3,176	3,114	3,038	2,925	מספר משרות שכיר (ישראלים) – באלפים
2.0%	2.5%	3.9%	3.9%	שינוי לעומת אשתקד
277	252	180	209	בלתי מועסקים (באלפים, 2012 ואילך הגדרה חדשה)
7.5%	7.0%	5.5%	6.6%	שיעור מכוח העבודה <sup>2</sup>

<sup>1</sup> שינוי המדד בנובמבר השנה מול נובמבר בשנה הקודמת רלוונטי לתשלום קצבאות בשנה לאחר מכן. האומדנים נעשו בטרם פורסם מדד נובמבר 2012. העדכונים המתבקשים יעשו לקראת חתימת השרים.

<sup>2</sup> שינויים בעריכת סקר כוח האדם על ידי הלשכה המרכזית לסטטיסטיקה מאז תחילת 2012 מקשים על השוואת שיעורי האבטלה החדשים עם התפתחות האבטלה בעבר. הם גם מקשים על ניכוי גורמים עונתיים,

דבר שמקשה גם על ניתוח התפתחות האבטלה בטווח הקצר.

### שינויי חקיקה עיקריים שאושרו בכנסת ושישפיעו על התקציב התפעולי לשנת 2013

בהצעת התקציב הנוכחית התחשבנו בין השאר בשינויי החקיקה הבאים:

- השפעת המנה הראשונה של תוספת הגביה לביטוח לאומי ממעסיקים (העלאה של 0.6%),
- ביטול זמני (עד 2016) של השתתפות המדינה לפי סעיף 32 בחוק הביטוח הלאומי לגבי תוספת זו,
- דחיית מועד העלאת גיל הפרישה של נשים מ-62 ל-64 לפחות עד לשנת 2017,
- התחשבות בשינויי חקיקה בהבטחת הכנסה ובהשלמת הכנסה בעקבות תיקוני חוק בקשר לבעלות על נכסים ובעקבות הפסיקה של בג"צ בקשר לבעלות על רכב.
- הרחבת מעגל הזכאים לקצבת ילד נכה והגדלת הסכום לזכאים בגין תלות לחלוטין בעזרת הזולת.
- קיצור תקופת ההמתנה בשר"מ מ-90 ל-30 יום לנכים קשים.
- הוספה של כ-800 זכאים לגמלת פוליו.
- שינוי כללי הזכאות באבטלה לעובדים יומיים וביטול האבחנה בין עובדים יומיים ועובדים חודשיים בפרמטרים שונים.

#### 4. עדכון הקצבאות

החל משנת 2006 מעודכנות הגמלאות לפי עליית מדד המחירים השנתית.

הקצבאות עודכנו בינואר 2012, כאשר כמעט כולן הותאמו לעליית המחירים במשק. המדד הרלוונטי (נובמבר 2011 לעומת נובמבר 2010) עלה ב-2.6%. לפיכך הסכום הבסיסי עומד על 8,370 ש"ח. השכר הממוצע לפי סעיף 1 עומד על 8,503 ש"ח ולפי סעיף 2 לחוק הוא עומד על 8,619 ש"ח. שכר המינימום עודכן באוקטובר 2012 ל 4,300 ש"ח לחודש.

#### לתשומת לב חברי מועצת המוסד :

1. לאחר סיום דיוני וועדת הכספים וההשקעות ובמהלך הכנת חוברת זו, ביום שישי 14.12.2012 פרסמה הלשכה המרכזית לסטטיסטיקה את מדד המחירים לצרכן לחודש נובמבר 2012 בירידה של 0.5%.
2. מדד זה הפתיע ולכן מתבקש ונגזר מכך עדכון הסכומים הבסיסיים המהווים בסיס הן לעדכון הקצבאות והן לעדכון תקרת הגבייה של דמי הביטוח.
3. כנגזר מכך בחודש ינואר 2013 יעודכנו הקצבאות ותקרת הגבייה בשיעור של 1.4% במקום 2.1%. שהיו הבסיס לתחזיות שהוגשו לוועדה על ידי מינהל המחקר והתכנון והמופיעות בלוחות השונים.
4. שינוי זה אמור להקטין את תחזית התשלומים לשנת 2013 בסדר גודל של כ-0.5 מיליארד ש"ח. ההשפעה של תיקון זה על התקבולים הינה קטנה יחסית.
5. לאור האמור לעיל צפוי העודף התפעולי לגדול בסכום זה ולהקטין את השימוש בתקבולי הריבית בהתאם.
6. אדאג לעדכון הלוחות הרלוונטיים מיד לאחר ישיבת המועצה כך שחתימת השרים על התקציב תהיה על לוחות מעודכנים כנגזר מהמדד האחרון.

#### 5. חקיקה בתחום הגמלאות והגבייה – חקיקה קיימת ושינויים לשנים 2013-2015

##### א. גמלאות

להלן התחומים שבהם חלו ויחולו שינויי חקיקה רלוונטיים לתקציבי השנים השונות :

##### זיקנה ושאירים

- באפריל 2009 הסתיים תהליך העלאת גיל הפרישה לגברים ולנשים לגיל 67 לגברים ו-62 לנשים. מצב זה מתוכנן להישאר על כנו עד לשנת 2017.
- ביולי 2009 התקבל בכנסת חוק ההתייעלות הכלכלית (חוק ההסדרים 2009-2010). חוק זה קבע כי קצבאות הזיקנה והשאירים יגדלו באופן הבא :
1. החל מאוגוסט 2009 הקצבה הבסיסית ליחיד גדלה בשיעור של כ-3% (מ-16.5% מהסכום הבסיסי ל-17%),

2. מינואר 2010 חל גידול של 2% נוספים (ל-17.35%) והקצבה הבסיסית ליחיד עמדה על 1,384 ש"ח,

3. בינואר 2011 חל גידול נוסף של 2% (ל-17.7%). והקצבה הבסיסית ליחיד עמדה על 1,444 ש"ח. התוספת המיוחדת בשיעור של 1% מהסכום הבסיסי לזכאים שמלאו להם 80 שנה, נשארה בעינה. קצבאות הזיקנה והשאירים עם השלמת הכנסה גדלו בהתאם.

באוגוסט 2009 ניתנה תוספת למקבלי השלמת הכנסה שמלאו להם 70: קצבתם של בני 70-79 גדלה בסך הכול ב-133 ש"ח בממוצע ושל בני 80 ומעלה גדלה ב-80 ש"ח בממוצע. בהתאם לכך קצבאות זקנה ושאירים גדלו במונחים שנתיים בכ-605 מיליון ש"ח, מהם כ-150 מיליון ש"ח על חשבון האוצר.

בשנת 2010 התוספת הסתכמה בכ-400 מיליון ש"ח, כ-40 מיליון ש"ח מתוכם על חשבון קופת המדינה (מעבר להגדלת התקציב שחל ב-2009). במצטבר גדל התקציב השנתי בכ-1 מיליארד ש"ח. בשנת 2011 גדלו תשלומי זקנה ושאירים בכ-400 מיליון ש"ח נוספים עקב הגדלת הקצבה הבסיסית ב-2%.

בשנת 2011 הורחב מבחן ההכנסות לאלמנים ובעקבות כך גדלו תשלומי הקצבאות בסכום של כ-20 מיליוני ש"ח. כמו כן הוכפל מענק החימום למקבלי השלמת הכנסה הגרים באזורים קרים. בעקבות כך גדלו תשלומי השלמת ההכנסה בכ-10 מיליוני ש"ח.

מלוח 6 להלן ניתן לראות כי שיעור הגידול של מספר מקבלי קצבת זקנה צפוי להיות 5.7%. שיעור זה גבוה למדי בהסתכלות לאחור. סיבה חשובה לעלייה זו היא הגידול הדמוגרפי במספר הקשישים, הגידול המתמשך בהצטרפות נשים לכוח העבודה וירידה מקבילה של שיעור עקרות הבית בקרב נשים. תהליך זה יוצר זכאות הולכת וגוברת לזכויות לקצבת זקנה מלאה.<sup>4</sup> בשנת 2013 יצטרפו כ-4,500 עקרות בית שנולדו לפני 1931 כמקבלות קצבת זקנה בזכות עצמן.

דחיית העלאת גיל פרישה של נשים לגיל 64 עד לאחר שנת 2017 צפויה להמשיך ולהגדיל את מספר מקבלי קצבאות הזקנה והשאירים בקצב מהיר גם בשנים הקרובות ובמקביל להקטין במעט את קצבאות הנכות הכללית בהשוואה למצב שבו גיל הפרישה היה מועלה. בקצבאות הסיעוד ההערכה היא שהדחייה לא תשפיע להאצה, שכן עיקר ההצטרפות לקצבת הסיעוד היא בגיל יחסית מבוגר. מודל האיתנות הפיננסית של מינהל המחקר והתכנון מבחין כבר כעת בבעייה אקטוארית בטווח הארוך.<sup>5</sup>

<sup>4</sup> יצויין שבניגוד לגברים נשואים ולא עובדים, עקרות בית אינן מבוטחות בזכות עצמן ולכן על פי חוק הביטוח הלאומי זכויותיהן פחותות מאלה של גברים במצב דומה.

<sup>5</sup> המודל הנ"ל מצביע על בעיה שאם לא יינקטו כל צעדי תיקון, אזי לפי הערכות מינהל המחקר והתכנון יתרות הביטוח הלאומי שמופקדות בממשלה יתחסלו בהדרגה בסביבות 2051 ויחס הרזרבה הסביר (של 2.5 שנות כיסוי לסך הקצבאות) ייחצה בסביבות 2031. חישובי המינהל גם העלו כי האיתנות הפיננסית תוכל להיות מיוצבת למשל באמצעות שני צעדים: העלאת גיל הפרישה של נשים מ-62 ל-64 והעברת מענק האשפוז לתקציב המדינה, זאת מבלי לשנות את צד הגביה. השילוב של שני צעדים אלה מוזי את חציית קו הרזרבה של 2.5 שנות כיסוי מ-2031 לסביבה של 2058 ובכך מרחיקה את סכנת האיתנות הפיננסית מהטווח הנראה לעין. כמובן יש אופציות רבות שבאמצעותן ניתן לחזק את האיתנות הפיננסית, דיון שחורג מהמסגרת הנוכחית. עם זאת חשוב לציין שברגע שנוצרת תודעה למצב שאינו בר-קיימא, ההרעה עלולה להיות מואצת באופן משמעותי.

התהליך המתמשך של צמצום מספר מקבלי קצבת שאירים נובע בין היתר מכך שרוב האלמנות שלא זכאיות לקצבת זקנה (עקרות בית לשעבר), ובחרו בקצבת שאירים שהייתה גבוהה מקצבת הזקנה שהגיעה להן, הן מבוגרות. בקרב הזכאיות הצעירות יותר, כאמור שיעור הזכאיות לקצבת זקנה מלאה הולך וגדל, כך ששיעור מקבלי קצבת שאירים הולך ופוחת הן בגלל תמותת הנשים המבוגרות והן בגלל אי-הצטרפות הזכאיות הצעירות יותר, המעדיפות לבחור בקצבת הזקנה המלאה.

הירידה המהירה (מעל 5% לשנה) בשיעור מקבלי קצבת הזקנה הלא-מבוטחים נובעת מתמותה וכן משיעורי העלייה ההולכים ופוחתים.

## סיעוד

קיים תהליך של גידול הדרגתי לאורך שנים בשיעור הזכאים מכלל הקשישים. השיעור הנוכחי עומד כיום על כ-17%. לפי ההערכות הנוכחיות יגדל שיעור המקבלים מכ-2.8% ב-2011 לכ-5%-6% בשנתיים הקרובות.

ההוצאה לגימלאות סיעוד גדלה ב-2012 וצפויה לגדול ב-2013 בשל הגורמים הבאים:

1. מספר הקשישים המוחלט ושיעורם היחסי באוכלוסייה גדלים. לפי התחזית של הלשכה המרכזית לסטטיסטיקה חל גידול חד יותר במספרם של הקשישים והחלה מגמה של גידול בחלקם היחסי באוכלוסייה. הגורם המרכזי המשפיע על הגידול במספר הזכאים לגימלת סיעוד הוא הגידול במספר הקשישים באוכלוסייה.
2. חלקם היחסי של הזכאים לגימלת סיעוד ברמה הגבוהה ביותר מכלל הזכאים לגימלת סיעוד גדל בהתמדה. גידול זה הוא במידה רבה תוצאה של העלייה בתוחלת החיים והתארכות תקופת הזיקנה. ככל שתוחלת החיים בזיקנה עולה, כך עולה מספרם של התלויים בעזרת הזולת ושל הנזקקים להשגחה (בשל עליית שיעורי החולים במחלות דמנציה עם עליית הגיל). בין היתר, הגיל הממוצע של זכאי גימלת סיעוד גדל בהתמדה.
3. חלק מהגידול בהוצאות לגימלת סיעוד יש לייחס לגידול בהעסקת מטפלים ישראלים לעומת קיפאון במספר המטפלים הזרים בכל רמות הגימלה. הקיפאון במספר המטפלים הזרים הוא תוצאה של מדיניות משרד הפנים לא להגדיל את מכסת ההיתרים להעסקת מטפלים זרים החל ממחצית 2010. בשתי רמות הגימלה הגבוהות העסקת מטפלים ישראלים מזכה בתוספת שעות. באם תימשך מדיניות זו של משרד הפנים, צפויה לגדול ההוצאה בזכות העסקת מטפלים ישראלים.

## נכות כללית

גמלת ילד נכה ניתנת להוריהם של כ-36,000 ילדים הלוקים בנכויות קשות ביותר. כללי הזכאות הותירו מחוץ לאוכלוסיית הזכאים ילדים עם ליקויים חמורים ביותר, בעיקר בתחום הליקויים ההתפתחותיים. בדצמבר 2009 התקבל בכנסת תיקון לתקנות בעקבות המלצות ועדה מקצועית בראשות פרופ' אשר אור-נוי ששינו כללי הזכאות לגמלת ילד נכה.

בפברואר 2010 הורחב מעגל הזכאים לפי חוק פיצוי לנפגעי פוליו (תיקון-נפגע פוליו שלקה במחלת הפוליו לפני קום המדינה). התשלומים החלו להתבצע במאי 2010 רטרואקטיבית מ-1.1.2007. המשמעות היא תוספת קבועה בסך כ-9 מיליון ש"ח – כ-280 מקרים.

בשנת 2012 אושרו בכנסת 5 שינויי חקיקה בתחום ביטוח נכות שישפיעו על מספר המקבלים ועל הסכומים בשנים הקרובות:

1. הגדלת שיעור הגמלה לילדים תלויים לחלוטין (כ-4,800 ילדים) בשתי פעימות: במרץ 2012 מ-80% ל-123% וינואר 2013 מ-123% ל-128%. הערכת עלות התיקון: כ-34 מיליון ש"ח.

2. הרחבת מעגל הזכאים לגמלת ילד נכה:

(א) מתן גמלה של 50% לילדים אשר להם תפקוד לקוי ב-2 הגפיים והם לא היו זכאים לפי התקנות הקיימות לגמלה בשיעור 100%. הערכת מספר נהנים: כ-500 ילדים, הערכת עלות התיקון: כ-6 מיליון ש"ח.

(ב) מתן גמלה של 50% לילדים אשר זקוקים להשגחה קבועה אך לא לנוכחות מתמדת (הקיימת היום ומקנה גמלה בשיעור 100%). הערכת מספר נהנים: כ-500 ילדים, הערכת עלות התיקון: כ-6 מיליון ש"ח.

(ג) מתן גמלה לילדים הסובלים מליקוי נפשי ומאושפזים בבי"ח פסיכיאטרי. הערכת מספר נהנים: כ-800 ילדים, הערכת עלות התיקון: כ-6 מיליון ש"ח.

(ד) מתן גמלה לילדים הסובלים ממחלה אחת ולהם 3 עילות מתוך רשימה של 7 עילות אפשריות, או שהם סובלים מיותר ממחלה אחת ולהם 4 עילות מתוך 7 העילות האפשריות. הערכת מספר נהנים: כ-500 ילדים, הערכת עלות התיקון: כ-14 מיליון ש"ח. בסה"כ צפויים להתווסף למערכת (או לא להיגרע ממנה), בעקבות תיקונים אלה, כ-2,300 ילדים חדשים שלא היו זכאים לגמלה לפי התקנות שהיו נהוגות עד אז. תיקונים אלה נכנסו לתוקף ב-1 לנובמבר 2012.

3. מתן תוספת גמלה ללימודים לכלל מקבלי גמלת ילד נכה ויצירת 3 רמות גמלה במקום 5 שהיו קיימות עד עכשיו. תיקון זה נכנס לתוקפו ב-1 לאוגוסט 2012. הערכת מספר נהנים: כ-1,300 ילדים ושיפור בשירות לכלל מקבלי ילד נכה, הערכת עלות התיקון: כ-7 מיליון ש"ח.

4. לאנשים שנמצא כי הם זכאים לקצבת שר"מ לתקופה של חצי שנה לפחות ושיעור נכותם הרפואית שווה או עולה על 75% ניתנת האפשרות לקבל גמלה החל מהיום ה-31 ולא רק מהיום ה-91, כפי שהיה נהוג עד אז. יהנו משינוי זה כ-2,500 אנשים בשנה. תיקון זה ייכנס לתוקפו ב-1 לדצמבר 2012. הערכת מספר נהנים: כ-3,000 נכים, הערכת עלות התיקון: כ-15 מיליון ש"ח.

5. הרחבת מעגל הזכאים לפיצוי לנפגעי פוליו: עד היום היו זכאים לגמלה רק מי שחלה וטופל בארץ, החל מה-1 לדצמבר 2012 יהיו זכאים לפיצוי גם מי שחלה בחו"ל וטופל בארץ עד 1.1.1970. הערכה מדברת על כ-800 מצטרפים חדשים בעקבות התיקון הני"ל. הערכת מספר נהנים: כ-800 אנשים, הערכת עלות התיקון: כ-130 מיליון ש"ח.

## **נפגעי עבודה**

נמשכת ההשפעה של תיקוני החקיקה שאושרו בשנים קודמות: תשלום דמי פגיעה על חשבון המעסיקים, הקטנת המענקים והשינוי בקביעת הנכות במקרים של טנטון והכרה בליקויי שמיעה כפגיעה בעבודה ולא כמחלת מקצוע, שלילת מענק נכות וקצבת נכות זמנית מנכים נפגעי עבודה בדרגת נכות בין 5% ל-9%.

## **ילדים**

בחוק ההסדרים לשנים 2009-2010 התקבלו מספר שינויים:

1. לגבי משפחות עם ילדים השוהות בחו"ל – קצבת הילדים תבוטל לאחר שהות של 3 חודשים לעומת 6 חודשים עד כה. תחילת השינוי באוגוסט 2009. החיסכון אינו משמעותי.
2. הועלו בהדרגה הקצבאות לילד השני, השלישי והרביעי, כאשר בסוף התהליך – באפריל 2012 ניתנה תוספת אחידה של 100 ש"ח לכל אחד מילדים אלה.

החל מיולי 2009 ניתנה תוספת של 60 ש"ח לילד השלישי ושל 93 ש"ח לילד הרביעי. תוספת התקציב בשנת 2009 נאמדת בכ-230 מיליון ש"ח. בשנת 2010 ניתנה תוספת של 36 ש"ח לילד השני ושל 33 ש"ח לילד השלישי במשפחה החל מיולי 2010. מדובר בגידול תקציבי של כ-220 מיליון ש"ח. במצטבר הוגדל תקציב 2010 בכ-700 מיליון ש"ח (בהשוואה לשנת 2008). החל באפריל 2011 משולמת תוספת של 57 ש"ח לילד השני. תוספת התקציב בשנת 2011 מוערכת בכ-360 מיליון ש"ח. החל באפריל 2012 שולמה תוספת של 7 ש"ח לילד שני, שלישי ורביעי. המשמעות התקציבית ב-2012 של צעד זה היא תוספת של כ-80 מיליון ש"ח.

## **אימהות**

מענק האשפוז הוא תשלום שונה במהות מתשלומי הביטוח הלאומי בדרך כלל, שכן מענק האשפוז משולם לבתי חולים ככיסוי להוצאות אשפוז של יולדות ושל פגים. לעומת זאת גמלאות מיועדות להבטחת הביטחון הסוציאלי של המבוטחים. לכן מקומו של מענק האשפוז בתקציב הבריאות.

בהקשר זה יצויין שיותר מ-40% מתקציב אמהות כיום מועבר לבתי חולים במסגרת מענק האשפוז. במהלך שנת 2011 (ינואר עד דצמבר 2011) עלה מענק האשפוז ב-13%, שיעור שהוא מעל ומעבר לשינויים שחלו בקצבאות הביטוח הלאומי. יצויין שהגביה לא הוגדלה מאז החל הביטוח הלאומי להעביר את המענק לבתי החולים, כך שהביטוח הלאומי מסבסד למעשה את ביטוח הבריאות.

## **אבטלה**

כתוצאה של מעבר המשק לשבוע עבודה מקוצר, והגדלת תקופת האכשרה הנדרשת מעובד יומי, נוצר מצב בו עובדים יומיים התקשו לעמוד בתנאי החוק, לשם יצירת זכאות לדמי אבטלה.

כדי לבטל אפליה זו בחוק ביטוח האבטלה כלפי עובדים חלשים אושר בכנסת תיקון חוק שמבטל אבחנה בין עובד יומי לעובד חודשי:

1. תקופת האכשרה לדמי אבטלה **לכל סוגי העובדים השכירים תימנה בחודשי עבודה ולא בימי עבודה** (בדומה לביטוח אימהות), כך שגם מספר ימי עבודה ספורים בחודש יימנו כחודש עבודה.
2. הזכאות לדמי אבטלה תושג לאחר צבירה של 12 חודשי עבודה לפחות מתוך 18 חודשים שקדמו לאבטלה.
3. דמי האבטלה יחושבו על **בסיס ממוצע השכר ב-6 חודשי העבודה האחרונים**, שקדמו לתאריך הקובע [במקום 75 ימי עבודה כיום].

תוצאת הדברים היא, מחד, כי קבוצה גדולה יותר מקרב העובדים היומיים תצליח להיכנס בגדרי הזכאות לדמי אבטלה [לרבות מי שמועסק למטה מ- 4 ימים בשבוע], כאשר מאידך-דמי האבטלה יחושבו בהתאם לשכר הממוצע בתקופה של ששת החודשים שקדמו לתקופת האבטלה. ככלל, חישוב כאמור יביא להפחתה בגובה דמי האבטלה המשתלמים לעובד יומי.

לפי אומדני מנהל המחקר והתכנון, בשל השינוי האמור יתווספו כ-5,500 זכאים לדמי אבטלה, אך בה בעת תהא ירידה של כ-15% בדמי האבטלה המשולמים לעובדים היומיים.

בשנים שקדמו למשבר של 2008/9 נחקקו מספר חוקים שהרעו את תנאי הזכאות לדמי אבטלה. בחוק ההסדרים 2009-2010 התקבלו מספר שינויים בחוק ביטוח אבטלה שעלותם מזערית ועל כן לא פורטו.

### **מימון הגרעון בענף אבטלה**

בחוק ההסדרים ל-2011-2012 הוארכה הוראת השעה שעניינה מימון הגירעון בענף אבטלה באמצעות ענף ילדים ב-5 שנים נוספות עד סוף 2014. **סעיף 33 לחוק הביטוח הלאומי קובע כי כל גירעון שנצבר בענף ביטוח אבטלה יכוסה במישרין מאוצר המדינה**. מאז החל ביטוח ענף אבטלה להיות גירעוני (בשנת 1998), מעולם לא העביר האוצר סכום כלשהו לכיסוי הגירעון. במקום זאת, דאגו שרי האוצר שכינהו באותה עת להכניס תיקוני חקיקה זמניים שהורו (מעת לעת), על העברות כספים, תחילה מחשבון ענף מילואים ולאחר מכן מחשבון ענף ילדים, לטובת כיסוי הגירעון באבטלה.

סעיף 28ב' בחוק הביטוח הלאומי הורה על העברת סכומי כסף מענף ביטוח ילדים לטובת כיסוי הגרעון בענף ביטוח אבטלה. תוקפה של הוראת שעה בסעיף זה היה אמור לפוג ביום 31.12.2011. כאמור הוארך ההסדר של כיסוי הגרעון בענף אבטלה מיתרות נכסי ענף ילדים עד סוף 2014, אשר בעטיו נמשכת שחיקתם של הרזרבות הכספיות של המוסד **כאשר השחיקה המצטברת נאמדת בכ-57 מיליארד ש"ח לסוף 2012**. **דבר המקטין את רזרבות המוסד באופן משמעותי, וכנגזר מכך פוגע בגיעה משמעותית באיתנות הפיננסית של המוסד**.

### **הבטחת הכנסה והשלמת הכנסה בזקנה**

בעקבות הבג"צ בנושא זכאות לקבלת גמלה להבטחת הכנסה (והשלמת הכנסה בקצבת הזקנה) של בעלי רכב שונה החוק כך שיתאפשר לבעלי רכב ששווי מתחת ל-40,000 ש"ח להיות זכאים לקבלת גמלה זו.

תיקון נוסף יאפשר לבעלי נכסים לקבל הבטחת הכנסה (והשלמת הכנסה בקצבת הזקנה) או להגדיל את סכום הגמלה המגיע להם עקב שינוי שיעור התשואה מ-8% עד כה לשיעור שיחושב על בסיס ממוצע נע של ריבית המק"מ (מלווה קצר מועד של בנק ישראל) בתוספת שיעור של השתתפות עצמית הגדל ככל שהנכס בידי המשפחה גדול יותר.

**חישוב חדש של זקיפת הכנסה מנכסים:** בשונה מהיום מתבסס החישוב החדש על סוג הנכס (פיננסי או נדל"ן), שיעור תשואה המשתנה לפי סוג הנכס, השתתפות עצמית מדורגת וסכום שאינו מובא בחשבון (דיסריגרד) המשתנה עם סוג הנכס ולצורך התשואה וההשתתפות העצמית. שיעור התשואה לנכס פיננסי מחושב לפי ריבית מק"מ של ממוצע נע לשנתיים. התשואה לנכס דלא נידי נקבעת לפי סוג הנכס: נכס למגורים (שאינו דירת המגורים של התובע) 3%, נכס מסחרי 5%, נכס חקלאי 0.0%. ההשתתפות העצמית נעה בין 1.5% ל-5% באופן פרוגרסיבי לפי ערך הנכס ולפי גיל והרכב משפחה. הסכום שאינו מובא בחשבון לצורך ההשתתפות העצמית עבור נכס פיננסי הוא 100,000 מעל לדיסריגרד הרלוונטי לצורך התשואה, ובעבור נכס דלא נידי הוא 250,000 ש"ח.

בעקבות שינוי החוק צפויים להתווסף עוד כ-500 מקרים של בעלי נכסים לזכאים לקצבת הבטחת הכנסה. בשנת 2012 אומדן מספר המשפחות הממוצע לחודש המקבלות גמלה להבטחת הכנסה יעמוד על 105,400, זאת בהתחשב במגמת הירידה במספר המשפחות בשנים האחרונות ובמגמת עלייה במספר התביעות וכן בהתחשב בתיקוני החקיקה לגבי בעלות על רכב ולגבי נכסים. התיקון לגבי בעלות על רכב יחול החל מספטמבר 2012 אך התשלומים יחלו רק בדצמבר 2012 וישולמו רטרואקטיבית.<sup>6</sup> בתיקון זה נקבע כי בעל רכב ששווי מתחת ל-40,000 אלף ש"ח אך מעל לערך רכב שאינו מובא בחשבון לצורך חישוב הגמלה (דיסריגרד) תופחת גמלתו החודשית ב-3% משווי רכבו פחות הדיסריגרד. סכום הדיסריגרד לבעל רכב שמשכר 25% מהשכר הממוצע או יותר הנו 17,000 ש"ח ולאחרים הדיסריגרד הוא 9,000 ש"ח. יש לציין שעל בעל רכב לעמוד בשאר תנאי הזכאות של הגמלה.

ב-2013 ימשיך ויעלה מספר המשפחות הזכאיות לגמלה עקב המשך הצטרפות תובעים בעלי רכב המזכה בגמלה וכן עקב שינוי חקיקה של חישוב זקיפת הכנסה מנכסים שיחל בתחילת 2013. אומדן מספר המשפחות ב-2013 יעמוד על כ-111,700.

### **שירות מילואים**

שינויים ב"חוק שירות המילואים 2008" שתחולתו מאוגוסט 2008 – עיקרם: התגמול המזערי נקבע בשיעור של 68% מהסכום הבסיסי (עד אוגוסט 2008 שולם תגמול בגובה שכר מינימום). שיטת חישוב התגמול על שירות בסופי שבוע, הן לעובד שכיר והן לעובד עצמאי, שונתה.

<sup>6</sup> במסגרת התיקון יקבלו קצבה גם כ-1,000 משפחות במסגרת רטרואקטיבית כבר ב-2012. כ-10,000 משפחות נוספות יקבלו קצבה במשך חלק מהשנה.



במסגרת מבצע "עמוד ענן" גוייסו עשרות אלפי חיילי מילואים. תגמולי המילואים עבורם ישולמו בחלקם בסוף שנת 2012 ובחלקם ב-2013. טרם נעשה אומדן על סך תגמולים אלו.

### **זכויות עובדים בפשיטות רגל**

במסגרת חוק ההתייעלות הכלכלית לשנים 2009-2010 הוגדלה הגמלה המרבית לעובד מ-10 פעמים הסכום הבסיסי ל-13 פעמים.

### **ב. גבייה**

בתיקון חקיקה בגביה של דמי ביטוח לאומי ממעסיקים נקבע כי החל מה-1 לינואר 2013 תיכנס לחוק תוספת גביה ממעסיקים בשיעור של 0.6% משכר העובד מעל מ-60% מהשכר הממוצע (דהיינו בשיעור הרגיל). העלאה זו היא צעד ראשון של שלוש העלאות עוקבות, כאשר ההעלאה השנייה תתבצע ב-1 לינואר 2014 וההעלאה השלישית ב-1 בינואר 2015.

העלאות אלה, אמורים היו להגדיל גם את השתתפות אוצר המדינה בתקבולי הביטוח הלאומי. לפי תיקון החוק שנעשה בהסכמת מינהלת המוסד לא תגדל השתתפות אוצר בתקבולי המוסד, כאשר ההפסד מכך לתקבולי הביטוח הלאומי מוערך בכ-3 מיליארדי ש"ח במצטבר בשלוש השנים.

בדיון בוועדת הכספים של מועצת הביטוח הלאומי התבקש מינהל המחקר והתכנון על ידי חברי הוועדה להמציא את החישוב שהוכן על ידי המינהל לקראת הדיון בוועדת הכספים של הכנסת כדי לאמוד את גודל הפסד התקבולים של הביטוח הלאומי בעקבות ההחלטה שהתקבלה במהלך דיון באותה ישיבה של וועדת הכספים של הכנסת באוגוסט 2012. בישיבה זו הוחלט שלא להעביר לביטוח הלאומי את השתתפות האוצר המתחייבת מסעיף 32. א. בחוק הביטוח הלאומי (לא כולל שיפוי) בשל תוספת הגביה ממעסיקים.

נציגי משרד האוצר טענו באותה ישיבה כי הגירעון התקציבי של הממשלה גדל לממדים שמחייבים הימנעות מהגדלה חריגה בהוצאות הממשלה, וכי במסגרת זו גם מוצע לא להגדיל את היקף ההעברה לביטוח הלאומי, המתחייבת מהגדלת תוספת הגביה ממעסיקים. האוצר דרש שזמניות זו תימשך עד לתחילת 2016 שבה ייבדק האם אפשר להתחיל שוב להעביר לביטוח הלאומי את השתתפות האוצר כפי שהוגדרה בחוק. מינהל המחקר טען כי אין אינדיקציות לכך שההאטה הכלכלית תימשך זמן כה רב ולכן - גם אם יש הצדקה להתחשב בגירעון הממשלה - אופק ההתחשבות עד 2016 נראית ארוכה מדי וכי יש לבטל סידור זה קודם לכן. לצערי, בסופו של דבר הוסכם על דעת מינהלת המוסד להשאיר מצב זמני זה עד תחילת 2016.

יצויין כי מטרת תוספת המעסיקים לגביה של הביטוח הלאומי הייתה הדאגה לאיתנות הפיננסית של המוסד.

לוח 4 להלן מפרט את אומדן הפסד התקבולים המצטבר עקב החלטה זו. לפי החישוב ההפסד לתקציב הביטוח הלאומי לשנים 2011 עד 2015 יסתכם בכ-4.8 מיליארדי ש"ח.<sup>7</sup> לפיכך ניתן לסכם שהצעד של האוצר משפיע באופן כבד על התקבולים הפוטנציאליים.<sup>8</sup>

לוח 4: אומדן להשפעת שינוי החקיקה בגביה בשנים 2011 עד 2015 – מחירי 2013 (מיליוני ש"ח)

מזטבר	2015	2014	2013	2012	8 - 2011 חדשים		במונחי מיליוני ש"ח
						175,000	נפח שכר רגיל (מעל 60% עד תיקרה)
3,773	823	823	823	783	522	0.47%	תוספת גביה ממעסיקים מ-2011
3,150	1,050	1,050	1,050			0.60%	תוספת גביה - 2013
1,750	875	875				0.50%	תוספת גביה - 2014
875	875					0.50%	תוספת גביה - 2015
<b>9,548</b>	<b>3,623</b>	<b>2,748</b>	<b>1,873</b>	<b>783</b>	<b>522</b>		<b>סה"כ תוספת גביה מצטברת מהציבור - ללא שיפוי</b>
	<b>7.10%</b>	<b>7.29%</b>	<b>7.49%</b>	<b>7.75%</b>	<b>7.75%</b>		שיעור השיפוי על ידי האוצר (סעיף 32 ג'1)
4,774	1,811	1,374	936	392	261		חיסכון לאוצר לפי סעיף 32 א *

#### תיקונים קודמים בתחום הגביה

בחוקי ההסדרים 2009-2012 התקבלו מספר שינויים בנושא גביית דמי הביטוח הלאומי ועיקרם:

החל מאוגוסט 2009 הוכפלה תקרת התשלום לגביית דמי ביטוח לאומי ודמי ביטוח בריאות, מ-5 פעמים הסכום הבסיסי ל-10 פעמים הסכום הבסיסי, ללא העלאה מקבילה בתקרת הבסיס לחישוב הגמלאות מחליפות שכר.

ב-2011 עמדה התקרה על 9 פעמים הסכום הבסיסי וב-2012 היא הייתה צפויה לעמוד על 8 פעמים ממנו.

בדצמבר 2011 אושרה בחוק לשינוי נטל המס (תיקוני חקיקה) התשע"ב (2011) החזרת התקרה לתשלום דמי ביטוח לאומי ודמי ביטוח בריאות מ-8 ל-5 פעמים הסכום הבסיסי החל מ-1.1.2012. השפעה נאמדת בכ-740 מיליוני ש"ח דמי ביטוח לאומי (540 מיליון ש"ח) ובדמי ביטוח בריאות (כ-200 מיליון ש"ח).

עוד אושר בחוקי ההסדרים לשנים 2009 עד 2012 (שני חוקי הסדרים) הגדלה של שיעור דמי הביטוח (ממעסיקים) המופחתים ב-0.4% עד ה-31 למרץ 2011. מהלך זה נאמד בכ-550 מיליון ש"ח במונחים שנתיים. החל מאפריל 2011 הוגדל שיעור דמי הביטוח הלאומי ממעסיק בגין השיעור הרגיל מ-5.43% ל-5.90%, דהיינו גידול של 0.47 נקודות אחוז. מהלך זה נאמד בכ-800 מיליוני ש"ח במונחים שנתיים.

<sup>7</sup> החישוב מבוסס על שיעור השתתפות של האוצר של כ-50% מתוספת הגביה ממעסיקים.

<sup>8</sup> בכנסת הוצג מספר נמוך יותר – כ-3.5 מיליארד ש"ח, שכן באותו חישוב התחשבנו רק בשנים 2012 עד 2015, כאשר ההעלאה של 0.47% ב-2011 והשלכותיה לשנים הבאות לא נלקחו בחשבון.

## הקצבת אוצר המדינה לענף ביטוח ילדים

אוצר המדינה משתתף במימון הביטוח הלאומי באמצעות סעיף 32 בשיעור מסוים מהגביה מהציבור ומהשיפוי לענפים זקנה, ילדים ונכות בלבד. בשנים האחרונות השתמש האוצר בהקצבה לענף ילדים כמכשיר לאיזון הגירעונות התקציביים של המדינה על ידי שינויים גדולים בשיעור ההשתתפות בגביה לענף זה. כנגד תוספות הגביה מהגדלת התקרה והגדלת שיעור דמי הביטוח למעסיק הופחת בהדרגה בחוקי ההסדרים 2012-2009 שיעור השתתפות אוצר המדינה מהגבייה לענף ילדים: שיעור ההשתתפות היה 207.5% מה-1.8.09 עד ה-31.12.09, הורד ל-169% מה-1.1.10 עד ה-31.12.10 והועלה ל-208.0% מה-1.1.11 עד ה-31.3.11.

החל מה-1 לאפריל 2011 ועד ה-31 לדצמבר 2011 עמד שיעור ההשתתפות בענף ילדים על סך 200.5% מהגביה לענף ילדים. בינואר 2012 עלה השיעור ל-204.5%. יצוין כי עד סוף יולי 2009 שיעור ההשתתפות היה 210% והוא לא הוחזר לרמה זאת כמתחייב.

אבדן הכנסה בשל הקיצוץ בהקצבות האוצר בשנת 2010 נאמד בכ-2.5 מיליארד ש"ח, בשנת 2011 בכ-0.6 מיליארד ש"ח ובשנת 2012 בכ-0.2 מיליארד ש"ח.

החל מיולי 2012 השתתפות האוצר בענף ילדים עומדת שוב על 210%.

## 6. תחזית התקבולים, התשלומים והעודפים בשנת 2013

הנתונים על מצבו הכספי של המוסד מורים כי בשנת 2012 התקבולים צפויים להיות גבוהים מהתשלומים בסכום של כ-4.8 מיליארדי ש"ח כך שיווצר עודף בחשבונות הביטוח הלאומי. מצב זה של עודף בחשבונות הוא תופעה מתמשכת. עם זאת העודף צפוי להצטמצם ב-2012 בהשוואה ל-2011 בכ-1.5 מיליארד ש"ח (ר' תרשים 1). ללא התחשבות בתקבולי הריבית על הרזרבה העודף יהפוך ב-2012 לגירעון של כ-2.8 מיליארדי ש"ח. בשלוש השנים 2010 עד 2012 יגיע הגירעון לפי הערכה זו לכ-2.2 מיליארדי ש"ח בממוצע. כדי לממן את הגירעון התפעולי השוטף יאלץ הביטוח הלאומי להשתמש ב-2012 בכשליש מתקבולי הריבית. ב-2011 שיעור השימוש היה כ-14% מתקבולים אלה וב-2010 כ-43%.

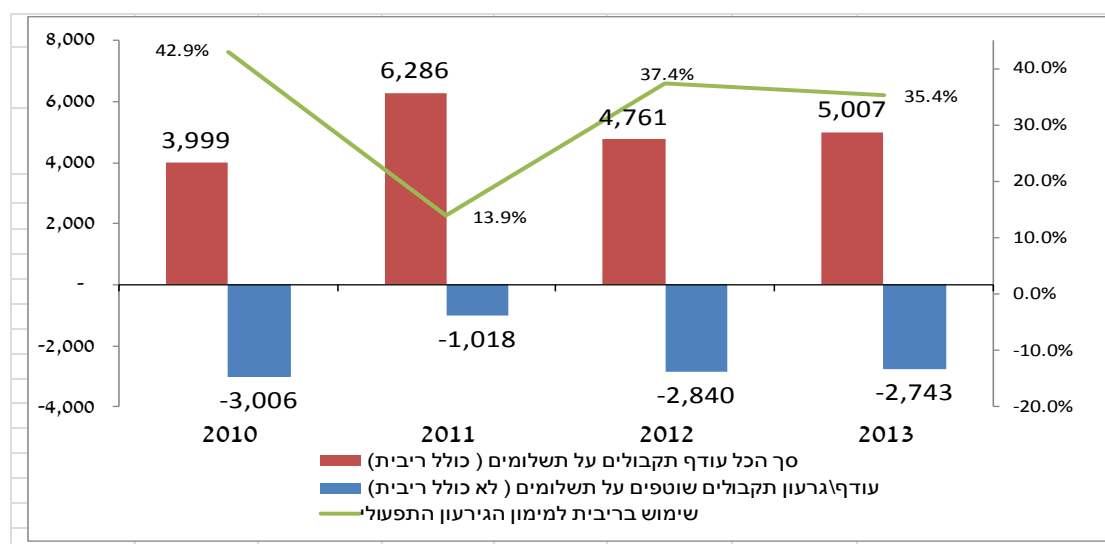
בשנת 2013 צפוי העודף להסתכם בכ-5 מיליארדי ש"ח (ללא ריבית העודף יהפוך לגירעון של 2.7 מיליארדי ש"ח).

## לתשומת לב חברי מועצת המוסד:

- לאחר סיום דיוני וועדת הכספים וההשקעות ובמהלך הכנת חוברת זו, ביום שישי 14.12.2012 פרסמה הלשכה המרכזית לסטטיסטיקה את מדד המחירים לצרכן לחודש נובמבר 2012 בירידה של 0.5%.
- מדד זה הפתיע ולכן מתבקש ונגזר מכך עדכון הסכומים הבסיסיים המהווים בסיס הן לעדכון הקצבאות והן לעדכון תקרת הגבייה של דמי הביטוח.

3. כנגזר מכך בחודש ינואר 2013 יעודכנו הקצבאות ותקרת הגבייה בשיעור של 1.4% במקום 2.1% שהיו הבסיס לתחזיות שהוגשו לוועדה על ידי מינהל המחקר והתכנון והמופיעות בלוחות השונים.
4. שינוי זה אמור להקטין את תחזית התשלומים לשנת 2013 בסדר גודל של כ-0.5 מיליארד ש"ח. ההשפעה של תיקון זה על התקבולים הינה קטנה.
5. לאור האמור לעיל צפוי העודף התפעולי לגדול בסכום זה ולהקטין את השימוש בתקבולי הריבית בהתאם.
6. אדאג לעדכון הלוחות הרלוונטיים מיד לאחר ישיבת המועצה כך שחתימת השרים על התקציב תהיה על לוחות מעודכנים כנגזר המדד האחרון.

### תרשים 1: עודפים בחשבונות הביטוח הלאומי – עד 2010 עד 2013



**לפי הצעת התקציב** התשלומים לגמלאות (כולל הוצאות מינהל) צפויים להסתכם בשנת 2013 בכ- 71.3 מיליארד ש"ח לעומת 66.9 מיליארד ש"ח ב-2012. היקף התשלומים צפוי לגדול בשנת 2013 בכ- 4.6% במונחים ריאליים. התשלומים לגמלאות לפי חוק הביטוח הלאומי (דהיינו – התשלומים "הגבייתיים") צפויים להגיע לכ-60.2 מיליארדי ש"ח ואילו התשלומים לגמלאות הלא-גבייתיות לכ-11.2 מיליארד ש"ח.

להלן נתוני התשלומים והשינויים הריאליים לפי ענף:

לוח 5: תשלומי גמלאות לפי ענפים, 2010-2013 (מחירים שוטפים, מליוני ש"ח)

2013	2012	2011	2010	ענפי גמלאות
26,226	24,795	23,519	22,033	זקנה ושאיירים
5,195	4,792	4,297	4,052	סיעוד
13,493	12,584	11,687	11,143	נכות כללית
29	26	24	23	תאונות
4,969	4,603	4,283	3,988	נפגעי עבודה
6,070	5,708	5,359	5,034	אמהות
7,689	7,352	6,982	6,279	ילדים
3,212	2,937	2,579	2,607	אבטלה
1,225	1,135	1,068	1,028	שירות מילואים
305	282	263	300	זכויות עובדים
23	22	20	18	הענקות
2,911	2,662	2,617	2,659	הבטחת הכנסה
<b>71,347</b>	<b>66,897</b>	<b>62,695</b>	<b>59,163</b>	סך הכול

לוח 5 (המשך): שיעורי שינוי ריאליים של תשלומי הביטוח הלאומי\*

2013	2012	2011	2010	ענפי גמלאות
3.7%	3.6%	3.1%	6.3%	זקנה ושאיירים
6.3%	9.6%	2.5%	6.0%	סיעוד
5.1%	5.8%	1.3%	5.4%	נכות כללית
9.8%	8.3%	-1.3%	-3.9%	תאונות
5.8%	5.6%	3.9%	1.8%	נפגעי עבודה
4.3%	4.6%	2.9%	6.5%	אמהות
2.5%	3.4%	7.4%	8.2%	ילדים
7.2%	11.9%	-4.4%	-17.8%	אבטלה
5.9%	4.4%	0.4%	-14.4%	שירות מילואים
7.2%	0.0%	-4.9%	-0.9%	הבטחת הכנסה
<b>4.6%</b>	<b>4.8%</b>	<b>2.4%</b>	<b>4.0%</b>	סה"כ גמלאות

\*השיעור הריאלי מחושב כאן כשיעור שינוי של ההוצאה הנומינלית פחות עליית המחירים הממוצעת לפי מדד המחירים לצרכן.

שיעורי השינוי מצביעים על גידול ריאלי בכל תשלומי הקצבאות, כאשר הגידול הנמוך ביותר ב-2013 צפוי להיות בקצבת הילדים - 2.5% והגבוה ביותר באבטלה ובהבטחת הכנסה - 7.2%.

לוח 6: מספר מקבלי גמלאות – 2010 עד 2013

אחוז השינוי לעומת שנה קודמת				2013	2012	2011	2010	
2013	2012	2011	2010					
<b>זקנה ושירים</b>								
5.7%	4.4%	4.3%	3.0%	676,800	640,300	613,476	587,949	קצבת זקנה
-0.5%	-0.5%	-0.4%	-1.8%	100,600	101,100	101,590	102,026	קצבת שאירים
-5.7%	-5.8%	-5.1%	-5.1%	57,800	61,300	65,041	68,515	זו"ש ללא מבוטחים
<b>נכות כללית</b>								
2.3%	1.9%	2.8%	3.5%	222,000	217,000	212,951	207,174	קצבת נכות
10.8%	10.2%	5.8%	5.1%	36,000	32,500	29,483	27,870	ילד נכה
7.9%	7.9%	6.3%	6.2%	41,000	38,000	35,219	33,134	שרותים מיוחדים
4.3%	4.7%	4.3%	4.1%	36,000	34,500	32,961	31,616	ניידות
2.4%	2.6%	3.7%	4.5%	4,200	4,100	3,997	3,855	גזת
21.3%	0.3%	2.3%	15.2%	4,560	3,760	3,749	3,665	נפגעי פוליו
5.2%	6.1%	2.8%	3.6%	161,000	153,000	144,266	140,310	<b>סיעוד</b>
6.0%	0.1%	-3.8%	-2.1%	111,700	105,400	105,292	109,407	<b>הבטחת הכנסה</b>
5.0%	4.6%	-2.1%	-19.7%	63,000	60,000	57,374	58,634	<b>אבטלה</b>
<b>אימהות</b>								
2.4%	2.2%	-1.8%	6.4%	171,000	167,000	163,402	166,394	מענק לידה-אשפוז
3.2%	3.1%	2.3%	5.7%	112,500	109,000	105,740	103,318	דמי לידה
-2.9%	-3.0%	-2.9%	-1.2%	18,300	18,850	19,438	20,012	דמי מזונות
<b>ילדים</b>								
2.1%	2.1%	2.1%	2.0%	2,625,000	2,570,000	2,518,000	2,465,617	קצבת ילדים
<b>נפגעי עבודה</b>								
7.5%	8.4%	6.0%	2.7%	2,562,970	2,384,159	2,200,237	2,075,000	דמי פגיעה-ימים לתשלום
6.1%	6.0%	5.5%	4.2%	38,200	36,000	33,949	32,190	נכות מעבודה-קבועה
7.6%	8.4%	7.8%	8.3%	4,550	4,230	3,902	3,620	זמנית
1.1%	1.0%	1.2%	-0.5%	4,700	4,650	4,603	4,550	תלויים
<b>נפגעי איבה</b>								
1.3%	1.4%	2.5%	6.6%	4,330	4,275	4,216	4,113	תגמולי נכות
0.3%	0.1%	-0.9%	2.9%	1,980	1,975	1,974	1,991	משפחות
0.0%	14.6%	-17.5%	15.9%	8,500	8,500	7,417	8,881	<b>זכויות עובדים בפש"ר</b>

**לפי הצעת התקציב** הגבייה באמצעות המוסד (כולל השיפוי (סעיף 32ג'1) תסתכם בשנת 2013 בכ- 56.5 מיליארד ש"ח (37,500 מ' ש"ח + 18,970 מ' ש"ח; לוח 11), לעומת כ-52.9 מיליארד ש"ח ב-2012. הגבייה מהציבור לענפי ביטוח תסתכם ב-2013 בכ-34.9 מיליארד ש"ח, ואילו שיפוי האוצר יסתכם בכ-2.6 מיליארד ש"ח. סך כל הגבייה לענפי הביטוח, כולל השיפוי, תסתכם בכ-37.5 מיליארדי ש"ח. הגבייה מדמי ביטוח בריאות תעמוד על כ-19 מיליארד ש"ח (ר' לוח 11).

#### תקבולי המוסד לביטוח לאומי

**לפי הצעת התקציב** סך כל התקבולים של המוסד לביטוח לאומי מגבייה (כולל דמי ביטוח בריאות), השתתפות האוצר במימון הגמלאות ומהכנסות מריבית ומפיצויים מצד שלישי יסתכמו בכ-95.3 מיליארדי ש"ח. הקצבת האוצר למימון גמלאות ענפי הביטוח הגבייתיות תהיה כ-19.4 מיליארד ש"ח. השתתפות האוצר במימון גמלאות לא-גבייתיות תסתכם בכ-11.2 מיליארד ש"ח, ואילו התקבולים מריבית צפויים להגיע לסכום של כ-7.8 מיליארד ש"ח.

#### עודף / גירעון בתקציב

בהתאם לתחזית התשלומים והתקבולים של **הצעת התקציב לשנת 2013** יהיה עודף בתקציב של הביטוח הלאומי, שכן התקבולים צפויים להיות גבוהים מהתשלומים בסכום של כ-5 מיליארדי ש"ח. בהתעלמות מתקבולי הריבית התקבולים הנותרים נמוכים מהתשלומים בכ-2.7 מיליארדי ש"ח.

#### השקעות המוסד וריבית

המוסד משקיע את יתרות הכספים באיגרות חוב מסדרות מיוחדות המונפקות עבורו ע"י בנק ישראל. ההשקעה מתחלקת בין שני סוגי איגרות:

- א. איגרות חוב מסוג "עיבל": איגרת ל-20 שנה הנושאת ריבית צמודה למדד המחירים לצרכן בשיעור שנתי של 5.5%, כשמדד הבסיס הוא המדד אשר פורסם בחודש ההשקעה. האיגרת נפרעת ב-12 תשלומים שנתיים החל מהשנה התשיעית.
- ב. איגרות חוב בריבית משתנה על פי תנאי השוק: איגרת ל-17 שנה הנושאת ריבית צמודה למדד המחירים לצרכן, כשמדד הבסיס הוא המדד המתייחס לחודש ההשקעה. האיגרת נפרעת ב-12 תשלומים שנתיים החל מהשנה השישית. שיעור הריבית בסוף אוקטובר 2012 היה 1.9%.
- ג. סך ההשקעות באיגרות חוב הגיע לכ-162 מיליארד ש"ח בסוף 2011 לפי ערך מתואם. הוחלט כי החל במאזן 2009 יפרסמו את נתוני איגרות החוב בשיטת שווי הוגן (כ-192 מיליארד ש"ח בסוף 2011).

#### העברות בין ענפים

בשנת 2012 טרם בוצעו העברות בין ענפים.

לפי האומדנים ייווצר גרעון ביתרות בענפים אלה: סיעוד, נכות כללית, אימהות, הענקות מטעמי צדק.

הנושא נמצא בבדיקה ולכן המוסד לא הגיש בקשה לוועדת הכספים.

כמו כן, לא הוגשה לוועדת הכספים בקשה להעברות לשנת 2013. המוסד מתבקש להעביר בהקדם לוועדה הצעה להעברות בין ענפים לשנים 2012, 2013.

לאחר קבלת הנתונים תמליץ הוועדה על ביצוע העברות הן למועצת המוסד והן לשר כמתחייב על פי החוק. העברות אלה, אם יאושרו, יבוצעו רטרואקטיבית הן לגבי 2012 והן לגבי 2013.

**לוח 7: תשלומים ותקבולים של המוסד לביטוח לאומי – 2013 (מיליוני ש"ח ואחוזים)**

תקבולים			תשלומים		
אחוזים	מיליוני ש"ח	הסעיף	אחוזים	מיליוני ש"ח	הסעיף
100.0	95,324	סך כל התקבולים	100.0	90,317	סך כל התשלומים
19.9	18,970	מזה: גבייה עבור קופ"ח (ביטוח בריאות)	21.0	18,970	מזה: ביטוח בריאות
80.1	76,354	סך כל תקבולי ענפי הביטוח הלאומי	79.0	71,347	סך כל תשלומי ענפי הביטוח הלאומי
36.7	34,940	גבייה מהציבור	66.6	60,150	גמלאות עפ"י חוק
2.7	2,560	שיפוי האוצר	12.4	11,197	גמלאות ע"י האוצר
20.4	19,425	הקצאת האוצר עפ"י החוק (סעיף 32)			
8.1	7,750	רבית על השקעות			
0.5	482	פיצויים מצד שלישי			
11.7	11,197	מימון חוקים והסכמים ע"י האוצר			
	5,007				<b>עודף</b>
	-2,743				עודף (לא כולל תקבולי הריבית)*

\* מקובל להציג גם את העודף למעט תקבולי הריבית. תקבולי הריבית מהווים הכנסות של הביטוח הלאומי שנוצרו עקב הצטברות של הפקדת עודפים מגביית דמי ביטוח לאומי ומהשתתפות אוצר המדינה בעבר. יתרת הנכסים המושקעת באוצר בעיקר באמצעות אגרות חוב ממשלתיות בלתי סחירות, מהווה כרית ביטחון להבטחת הנזילות והאיתנות הפיננסית של הביטוח הלאומי.



לוח 8: תקבולים, תשלומים ועודפים – תחזית ל-2013 (מיליוני ש"ח)

הכנסת הבטחת	הענקות מטעמי צדק	זכויות עובדים בפש"ר	שירות מילואים	אבטלה	ילדים	אימהות	נפגעי עבודה	תאונות	נכות כללית	סיעוד	זיקנה ושאיירים	כל ענפי הביטוח הלאומי		
													95,323.6	תקבולים - סך הכול
													18,970.0	מזה: דמי ביטוח בריאות
2,910.8	17.0	167.0	1,225.2	845.2	26,639.7	3,586.9	4,355.9	540.0	8,782.6	1,764.5	25,518.8	76,353.6		סך הכול לענפי הביטוח הלאומי
0.0	11.2	157.0	0.0	818.0	6,981.0	3,129.0	3,484.0	340.0	5,813.0	713.0	16,053.8	37,500.0		דמי ביטוח לענפי הביטוח הלאומי
0.0	5.8	0.0	0.0	0.0	14,660.1	210.0	7.0	0.0	786.7	1,010.0	2,745.2	19,424.8		הקצבת האוצר לפי חוק הביטוח הלאומי
0.0	0.0	10.0	0.0	0.0	4,800.0	0.0	40.0	200.0	0.0	0.0	2,700.0	7,750.0		ריבית על השקעות
0.0	0.0	0.0	0.0	0.0	0.0	0.0	230.0	0.0	230.0	2.0	20.0	482.0		פיצויים מצד שלישי
														מימון גימלאות לפי סעיף 9 לחוק
2,755.0	0.0	0.0	1,200.0	27.0	195.0	230.0	570.0	0.0	1,900.0	3.5	3,950.0	10,830.5		ולפי חוקים אחרים
155.8	0.0	0.0	25.2	0.2	3.6	17.9	24.9	0.0	52.9	36.0	49.8	366.3		הוצאות מינהל של גורמי חוץ
													90,317.0	תשלומים - סך הכול
													18,970.0	מזה: בריאות
2,910.8	23.3	305.0	1,225.2	3,212.0	7,688.8	6,069.7	4,968.7	29.0	13,493.4	5,194.8	26,226.3	71,347.0		סך הכול לענפי הביטוח הלאומי
0.0	23.0	300.0	0.0	3,100.0	7,400.0	5,750.0	4,150.0	27.0	11,150.0	5,100.0	22,000.0	59,000.0		גימלאות לפי חוק הביטוח הלאומי
2,755.0	0.0	0.0	1,200.0	27.0	195.0	230.0	570.0	0.0	1,900.0	3.5	3,950.0	10,830.5		גימלאות לפי סעיף 9 לחוק
														ולפי חוקים אחרים
0.0	0.3	5.0	0.0	84.8	90.2	71.8	223.8	2.0	390.5	55.3	226.5	1,150.2		הוצאות מינהל לענפי הביטוח הלאומי
155.8	0.0	0.0	25.2	0.2	3.6	17.9	24.9	0.0	52.9	36.0	49.8	366.3		הוצאות מינהל של גורמי חוץ
														עודפים שוטפים
0.0	-6.3	-148.0	0.0	-2,366.8	14,150.9	-2,482.8	-652.8	311.0	-4,710.8	-3,430.3	-3,407.5	-2,743.4		עודף תקבולים שוטפים על תשלומים (ללא ריבית)
0.0	-6.3	-138.0	0.0	-2,366.8	18,950.9	-2,482.8	-612.8	511.0	-4,710.8	-3,430.3	-707.5	5,006.6		סך הכל עודף תקבולים על תשלומים (כולל ריבית)

לוח 9: תקבולים, תשלומים ועודפים – אומדן ביצוע ל-2012 (מיליוני ש"ח)

הכנסת הבטחת	הענקות מטעמי צדק	זכויות עובדים בפשי"ר	שירות מילואים	אבטלה	ילדים	אימהות	נפגעי עבודה	תאונות	נכות כללית	סיעוד	זיקנה ושאיירים	כל ענפי הביטוח הלאומי	
													89,747.7
													18,090.0
2,662.3	15.9	141.0	1,134.7	749.2	25,128.1	3,244.5	3,523.2	494.0	8,348.7	1,588.2	24,627.9	71,657.7	תקבולים - סך הכול
0.0	10.5	131.0	0.0	725.0	6,632.0	2,807.0	2,656.0	306.0	5,569.0	613.0	15,337.5	34,787.0	מזה: דמי ביטוח בריאות
0.0	5.4	0.0	0.0	0.0	13,742.5	200.0	7.0	0.0	756.0	935.0	2,622.71	18,268.6	סך הכול לענפי הביטוח הלאומי
0.0	0.0	10.0	0.0	0.0	4,560.0	0.0	76.0	188.0	42.0	0.0	2,724.0	7,600.0	דמי ביטוח לענפי הביטוח הלאומי
0.0	0.0	0.0	0.0	0.0	0.0	0.0	230.0	0.0	230.0	2.0	20.0	482.0	הקצבת האוצר לפי חוק הביטוח הלאומי
													ריבית על השקעות
													פיצויים מצד שלישי
													מימון גימלאות לפי סעיף 9 לחוק
2,510.0	0.0	0.0	1,110.0	24.0	190.0	220.0	530.0	0.0	1,700.0	3.0	3,875.0	10,162.0	ולפי חוקים אחרים
152.3	0.0	0.0	24.7	0.2	3.6	17.5	24.2	0.0	51.7	35.2	48.7	358.1	הוצאות מינהל של גורמי חוץ
													84,987.2
													18,090.0
2,662.3	21.8	281.9	1,134.7	2,937.1	7,351.8	5,707.7	4,603.0	25.9	12,583.5	4,792.3	24,795.2	66,897.2	תשלומים - סך הכול
0.0	21.5	277.0	0.0	2,830.0	7,070.0	5,400.0	3,830.0	24.0	10,450.0	4,700.0	20,650.0	55,252.5	מזה: בריאות
													סך הכול לענפי הביטוח הלאומי
													גימלאות לפי חוק הביטוח הלאומי
2,510.0	0.0	0.0	1,110.0	24.0	190.0	220.0	530.0	0.0	1,700.0	3.0	3,875.0	10,162.0	גימלאות לפי סעיף 9 לחוק
													ולפי חוקים אחרים
0.0	0.3	4.9	0.0	82.9	88.2	70.2	218.8	1.9	381.8	54.1	221.5	1,124.6	הוצאות מינהל לענפי הביטוח הלאומי
152.3	0.0	0.0	24.7	0.2	3.6	17.5	24.2	0.0	51.7	35.2	48.7	358.1	הוצאות מינהל של גורמי חוץ
													עודפים שוטפים
0.0	-5.9	-150.9	0.0	-2,187.9	13,216.3	-2,463.2	-1,155.8	280.1	-4,276.8	-3,204.1	-2,891.3	-2,839.5	עודף תקבולים שוטפים על תשלומים (ללא ריבית)
0.0	-5.9	-140.9	0.0	-2,187.9	17,776.3	-2,463.2	-1,079.8	468.1	-4,234.8	-3,204.1	-167.3	4,760.5	סך הכל עודף תקבולים על תשלומים (כולל ריבית)

לוח 10: תקבולים, תשלומים ועודפים – נתוני ביצוע ל-2011 (מיליוני ש"ח)

הכנסה	הבטחת	הענקות מטעמי צדק	זכויות עובדים בפש"ר	שירותי מילואים	אבטלה	ילדים	אימהות	נפגעי עבודה	תאונות	נכות כללית	סיעוד	זיקנה ושאיירים	כל ענפי הביטוח הלאומי	
													86,395.4	תקבולים - סך הכול
													17,414.3	מזה: דמי ביטוח בריאות
2,616.5	15.6	137.5	1,067.8	700.2	23,605.9	3,185.8	3,138.4	459.8	8,252.0	1,565.7	24,235.9	68,981.1	סך הכול לענפי הביטוח הלאומי	
0.0	10.1	122.1	0.0	677.5	6,458.5	2,686.8	2,297.2	291.6	5,518.4	591.2	15,082.1	33,735.5	דמי ביטוח לענפי הביטוח הלאומי	
0.0	5.2	0.0	0.0	0.0	12,973.0	190.9	6.1	0.0	735.4	870.8	2,522.5	17,303.9	הקצבת האוצר לפי חוק הביטוח הלאומי	
0.0	0.3	15.4	0.0	0.0	3,989.9	55.1	112.2	168.2	199.4	66.5	2,697.0	7,304.0	ריבית על השקעות	
0.0	0.0	0.0	0.0	0.0	0.0	0.0	190.0	0.0	222.6	2.6	13.9	429.1	פיצויים מצד שלישי	
													מימון גימלאות לפי סעיף 9 לחוק	
2,477.5	0.0	0.0	1,045.3	22.5	181.2	237.0	510.8	0.0	1,529.0	2.4	3,875.9	9,881.6	ולפי חוקים אחרים	
139.0	0.0	0.0	22.5	0.2	3.3	16.0	22.1	0.0	47.2	32.2	44.5	327.0	הוצאות מינהל של גורמי חוץ	
													80,109.2	תשלומים - סך הכול
													17,414.3	מזה: בריאות
2,616.5	19.6	263.2	1,067.8	2,578.8	6,982.0	5,359.2	4,282.6	23.5	11,686.5	4,296.7	23,518.5	62,694.9	סך הכול לענפי הביטוח הלאומי	
0.0	19.3	258.7	0.0	2,480.4	6,717.0	5,042.1	3,550.0	21.8	9,761.8	4,212.7	19,395.9	51,459.7	גימלאות לפי חוק הביטוח הלאומי	
													גימלאות לפי סעיף 9 לחוק	
2,477.5	0.0	0.0	1,045.3	22.5	181.2	237.0	510.8	0.0	1,529.0	2.4	3,875.9	9,881.6	ולפי חוקים אחרים	
0.0	0.3	4.5	0.0	75.7	80.5	64.1	199.7	1.7	348.5	49.4	202.2	1,026.6	הוצאות מינהל לענפי הביטוח הלאומי	
139.0	0.0	0.0	22.5	0.2	3.3	16.0	22.1	0.0	47.2	32.2	44.5	327.0	הוצאות מינהל של גורמי חוץ	
														עודפים שוטפים
0.0	-4.3	-141.1	0.0	-1,878.6	12,634.0	-2,228.5	-1,256.4	268.1	-3,633.9	-2,797.5	-1,979.6	-1,017.8	עודף תקבולים על תשלומים (ללא רבית)	
0.0	-4.0	-125.7	0.0	-1,878.6	16,623.9	-2,173.4	-1,144.2	436.3	-3,434.5	-2,731.0	717.4	6,286.2	עודף תקבולים על תשלומים (כולל רבית)	

לוח 11: הגביה באמצעות הביטוח הלאומי, לפי ענפי ביטוח<sup>1</sup> (מיליוני ש"ח) – 2011 עד 2013

2011-ביצוע			אומדן ביצוע 2012			תחזית 2013			ענף ביטוח
לא שכירים	שכירים	סך הכול	לא שכירים	שכירים	סך הכול	לא שכירים	שכירים	סך הכול	
1,492.1	13,590.0	15,082.1	1,496	13,841.5	15,337.5	1,534	14,519.8	16,053.8	זיקנה ושאיירים
57.1	534.0	591.1	57	556	613	59	654	713	סיעוד
525.6	4,992.8	5,518.4	528	5,041	5,569	540	5,273	5,813	נכות כללית
29.2	262.5	291.7	29	277	306	30	310	340	תאונות
185.3	2,111.9	2,297.2	186	2,470	2,656	192	3,292	3,484	נפגעי עבודה
245.3	2,441.5	2,686.8	245	2,562	2,807	253	2,876	3,129	אימהות
672.1	5,786.3	6,458.4	675	5,957	6,632	691	6,290	6,981	ילדים
0	677.5	677.5	0	725	725	0	818	818	אבטלה
0	122.1	122.1	0	131	131	0	157	157	זכויות עובדים בפש"ר
1.0	9.2	10.2	1.0	9.5	10.5	1.0	10.2	11.2	הענקות מטעמי צדק
<b>3,207.7</b>	<b>30,527.8</b>	<b>33,735.5</b>	<b>3,217</b>	<b>31,570</b>	<b>34,787</b>	<b>3,300</b>	<b>34,200</b>	<b>37,500</b>	סך הכול לענפי ביטוח לאומי
<b>3,309.4</b>	<b>14,104.9</b>	<b>17,414.3</b>	<b>3,450</b>	<b>14,640</b>	<b>18,090</b>	<b>3,600</b>	<b>15,370</b>	<b>18,970</b>	דמי ביטוח בריאות
<b>6,517.1</b>	<b>44,632.7</b>	<b>51,149.8</b>	<b>6,667</b>	<b>46,210</b>	<b>52,877</b>	<b>6,900</b>	<b>49,570</b>	<b>56,470</b>	סך כל הגבייה באמצעות המוסד
<b>171.1</b>	<b>2,259.5</b>	<b>2,430.6</b>	<b>167</b>	<b>2,270</b>	<b>2,437</b>	<b>170</b>	<b>2,390</b>	<b>2,560</b>	מזה: שיפוי האוצר / 32ג'

\* כולל גבייה מפנסיונרים ומקבלי גמלאות ( ב- 2011 כ-1,617 מיליון ש"ח ב-2012-1,700 וב-2013-1,790 מיליון ש"ח).

**לוח 12: שיעורי דמי הביטוח בגבייה החל מ-1.1.2013**  
 בנפרד לעובד, מעסיק, ממשלה ולעצמאים, עם ציון השיעורים המופחתים

עצמאי החל מ-1.1.2008						שכיר החל מ-1.1.2013						ענף ביטוח				
לגבי סכומים מופחתים (1)			לגבי הכנסה מעל סכום המופחת			לגבי סכומים מופחתים (1)			לגבי הכנסה מעל הסכום המופחת (1)							
ע"ח הממשלה	ע"ח העצמאי	סה"כ	ע"ח הממשלה	ע"ח העצמאי	סה"כ	ע"ח הממשלה	ע"ח העובד	ע"ח המעסיק	עובד + מעסיק	סה"כ יחד עם הממשלה	ע"ח הממשלה		ע"ח העובד	ע"ח המעסיק	עובד + מעסיק	סה"כ יחד עם הממשלה
0.25	3.09	3.34	0.25	5.21	5.46	0.25	0.22	1.30	1.52	1.77	0.25	3.85	2.04	5.89	6.14	זר"ש
0.02	0.12	0.14	0.02	0.18	0.20	0.02	0.01	0.04	0.05	0.07	0.02	0.14	0.13	0.27	0.29	סיעוד
0.10	1.11	1.21	0.10	1.86	1.96	0.10	0.11	0.26	0.37	0.47	0.10	1.86	0.42	2.28	2.38	נכות
0.02	0.06	0.08	0.02	0.08	0.10	0.02	0.01	0.01	0.02	0.04	0.02	0.07	0.04	0.11	0.13	תאונות
0.03	0.39	0.42	0.03	0.68	0.71	0.03	..	0.37	0.37	0.40	0.03	0.00	1.30	1.30	1.33	נפגעי עבודה
0.09	0.56	0.65	0.09	0.82	0.91	0.09	0.04	0.11	0.15	0.24	0.09	0.87	0.35	1.22	1.31	אימהות
0.08	1.39	1.47	0.08	2.40	2.48	0.08	..	1.32	1.32	1.40	0.08	0.00	2.08	2.08	2.16	ילדים
..	..	..	..	..	..	0.06	0.01	0.03	0.04	0.10	0.06	0.21	0.10	0.31	0.37	אבטלה
..	..	..	..	..	..	0.02	..	0.01	0.01	0.03	0.02	0.00	0.04	0.04	0.06	פשי"ר
<b>0.59</b>	<b>6.72</b>	<b>7.31</b>	<b>0.59</b>	<b>11.23</b>	<b>11.82</b>	<b>0.67</b>	<b>0.40</b>	<b>3.45</b>	<b>3.85</b>	<b>4.52</b>	<b>0.67</b>	<b>7.00</b>	<b>6.50</b>	<b>13.50</b>	<b>14.17</b>	<b>סה"כ ב"ל</b>
..	3.10	3.10	..	5.00	5.00	..	3.10	..	3.10	3.10	..	5.00	..	5.00	5.00	ביטוח בריאות
<b>0.59</b>	<b>9.82</b>	<b>10.41</b>	<b>0.59</b>	<b>16.23</b>	<b>16.82</b>	<b>0.67</b>	<b>3.50</b>	<b>3.45</b>	<b>6.95</b>	<b>7.62</b>	<b>0.67</b>	<b>12.00</b>	<b>6.50</b>	<b>18.50</b>	<b>19.17</b>	<b>סה"כ כללי</b>

(1) הבסיס לשיעורים מופחתים עלה מ-50% מהשכר הממוצע ל-60% מהשכר הממוצע לפי חוק החל מ-1.1.2006.

**לוח 13: שיעורי דמי הביטוח בגבייה החל מ-1.4.2011**  
 בנפרד לעובד, מעסיק, ממשלה ולעצמאים, עם ציון השיעורים המופחתים

עצמאי החל מ-1.1.2008						שכיר החל מ-1.4.2011						ענף ביטוח				
לגבי סכומים מופחתים (1)			לגבי הכנסה מעל סכום המופחת			לגבי סכומים מופחתים (1)			לגבי הכנסה מעל הסכום המופחת (1)							
ע"ח הממשלה	ע"ח העצמאי	סה"כ	ע"ח הממשלה	ע"ח העצמאי	סה"כ	ע"ח הממשלה	ע"ח העובד	ע"ח המעסיק	עובד + מעסיק	סה"כ יחד עם הממשלה	ע"ח הממשלה		ע"ח העובד	ע"ח המעסיק	עובד + מעסיק	סה"כ יחד עם הממשלה
0.25	3.09	3.34	0.25	5.21	5.46	0.25	0.22	1.30	1.52	1.77	0.25	3.85	2.04	5.89	6.14	זר"ש
0.02	0.12	0.14	0.02	0.18	0.20	0.02	0.01	0.04	0.05	0.07	0.02	0.14	0.09	0.23	0.25	סיעוד
0.10	1.11	1.21	0.10	1.86	1.96	0.10	0.11	0.26	0.37	0.47	0.10	1.86	0.42	2.28	2.38	נכות
0.02	0.06	0.08	0.02	0.08	0.10	0.02	0.01	0.01	0.02	0.04	0.02	0.07	0.03	0.10	0.12	תאונות
0.03	0.39	0.42	0.03	0.68	0.71	0.03	..	0.37	0.37	0.40	0.03	..	0.90	0.90	0.93	נפגעי עבודה
0.09	0.56	0.65	0.09	0.82	0.91	0.09	0.04	0.11	0.15	0.24	0.09	0.87	0.24	1.11	1.20	אימהות
0.08	1.39	1.47	0.08	2.40	2.48	0.08	..	1.32	1.32	1.40	0.08	..	2.08	2.08	2.16	ילדים
..	..	..	..	..	..	0.06	0.01	0.03	0.04	0.10	0.06	0.21	0.07	0.28	0.34	אבטלה
..	..	..	..	..	..	0.02	..	0.01	0.01	0.03	0.02	..	0.03	0.03	0.05	פשי"ר
<b>0.59</b>	<b>6.72</b>	<b>7.31</b>	<b>0.59</b>	<b>11.23</b>	<b>11.82</b>	<b>0.67</b>	<b>0.40</b>	<b>3.45</b>	<b>3.85</b>	<b>4.52</b>	<b>0.67</b>	<b>7.00</b>	<b>5.90</b>	<b>12.90</b>	<b>13.57</b>	<b>סה"כ ב"ל</b>
..	3.10	3.10	..	5.00	5.00	..	3.10	..	3.10	3.10	..	5.00	..	5.00	5.00	ביטוח בריאות
<b>0.59</b>	<b>9.82</b>	<b>10.41</b>	<b>0.59</b>	<b>16.23</b>	<b>16.82</b>	<b>0.67</b>	<b>3.50</b>	<b>3.45</b>	<b>6.95</b>	<b>7.62</b>	<b>0.67</b>	<b>12.00</b>	<b>5.90</b>	<b>17.90</b>	<b>18.57</b>	<b>סה"כ כללי</b>

(1) הבסיס לשיעורים מופחתים עלה מ-50% מהשכר הממוצע ל-60% מהשכר הממוצע לפי חוק החל מ-1.1.2006.

לוח 14: סך כל הגבייה מן הציבור לשנת 2012 (במליוני ש"ח)

אחוז שינוי נומינלי בין 2 השנים	הפרש בין התחזית לאומדן ביצוע 2012	יעד הגבייה בשנת 2012- אומדן ביצוע	אומדן תקציב מקורי 2012	גבייה בפועל 2011	
3.7	102.0	43,940	43,838	42,373	בעד שכירים
1.5	18.0	4,800	4,782	4,729	מלא-שכירים <sup>1</sup>
3.5	120.0	48,740	48,620	47,102	סך הכול

1 לא כולל גביית דמי ביטוח בריאות מפנסיונרים ומקבלי גמלאות.

לוח 15: שינויי חקיקה בגבייה בשנים 2011-2015 - במחירי 2013

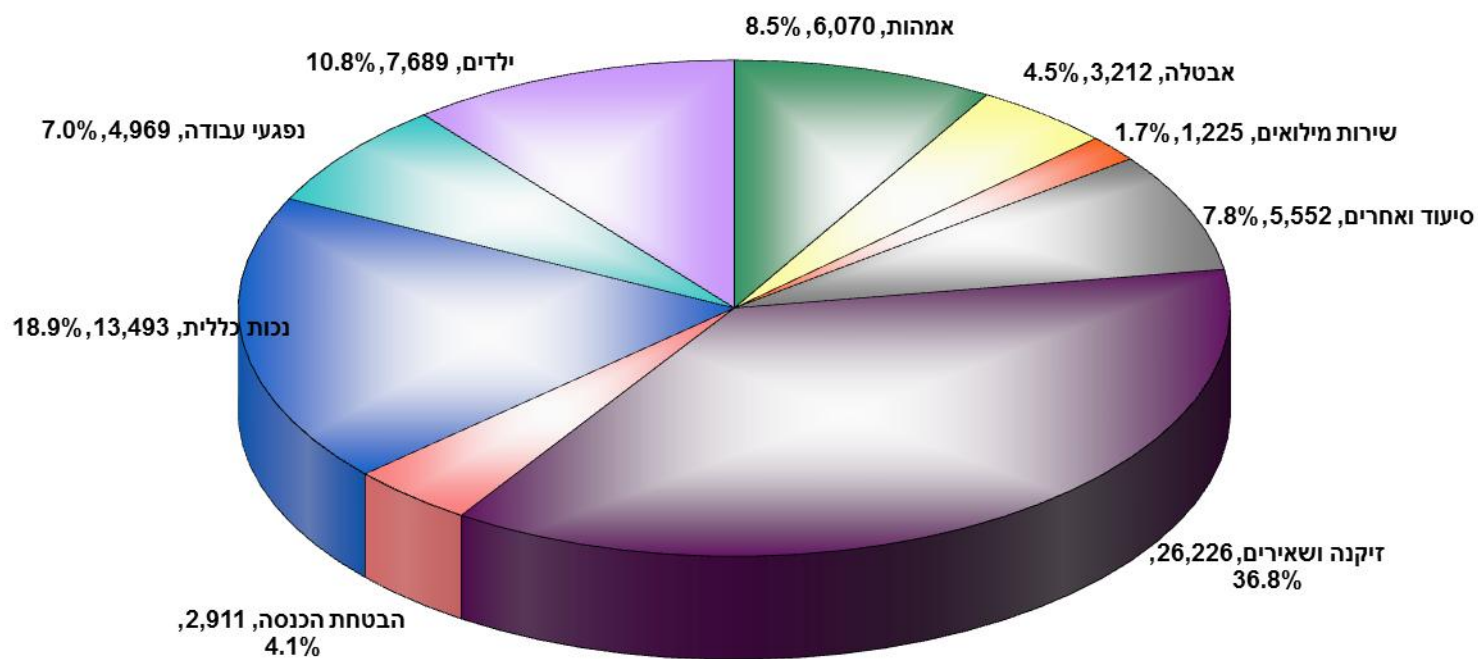
2015	2014	2013	2012	8 – 2011 חודשים	
7.50	7.00	6.50	5.90	5.90	שיעור דמי ביטוח רגילים למעסיק
0.50	0.50	0.60	0.47	0.47	שיעור תוספת הגבייה ממעסיקים אומדן תוספת הגבייה ממעסיקים (מליוני ש"ח)
875	875	1050	823	522	שיעור השיפוי למעסיקים לפי סעיף 1ג32א
210	210	210	207	200	שיעור ההשתתפות בענף ילדים

לוח 16: סך כול הגבייה לשנים 2012, 2013 (מליוני ש"ח)

אחוז שינוי ריאלי מאומדן ביצוע	אחוז שינוי נומינלי מאומדן ביצוע	אומדן תקציב 2013	הגבייה בשנת -2012 אומדן ביצוע	הגבייה בשנת -2012 תחזית מקורית	
4.7	6.8	56,470	52,877	52,710	<u>סך כולל</u>
5.7	7.8	37,500	34,787	34,760	סך הכול לענפי הביטוח הלאומי
5.9	8.0	34,940	32,350	32,330	לענפי הביטוח הלאומי מן הציבור
3.0	5.0	2,560	2,437	2,430	שיפוי אוצר לפי סעיף 1ג32
2.8	4.9	18,970	18,090	17,950	ביטוח בריאות
5.2	7.3	49,570	46,210	46,103	<u>בעד שכירים</u>
6.2	8.3	34,200	31,570	31,560	סך הכול לענפי הביטוח הלאומי
6.4	8.6	31,810	29,300	29,295	לענפי הביטוח הלאומי מן הציבור
3.2	5.3	2,390	2,270	2,265	שיפוי אוצר לפי סעיף 1ג32
2.9	5.0	15,370	14,640	14,543	ביטוח בריאות
1.5	3.5	6,900	6,667	6,607	<u>מלא-שכירים</u>
0.6	2.6	3,300	3,217	3,200	סך הכול לענפי הביטוח הלאומי
0.6	2.6	3,130	3,050	3,035	לענפי הביטוח הלאומי מן הציבור
-0.2	1.8	170	167	165	שיפוי אוצר לפי סעיף 1ג32
1.4	3.4	1,810	1,750	1,747	ביטוח בריאות
3.2	5.3	1,790	1,700	1,660	ביטוח בריאות מגמלאות

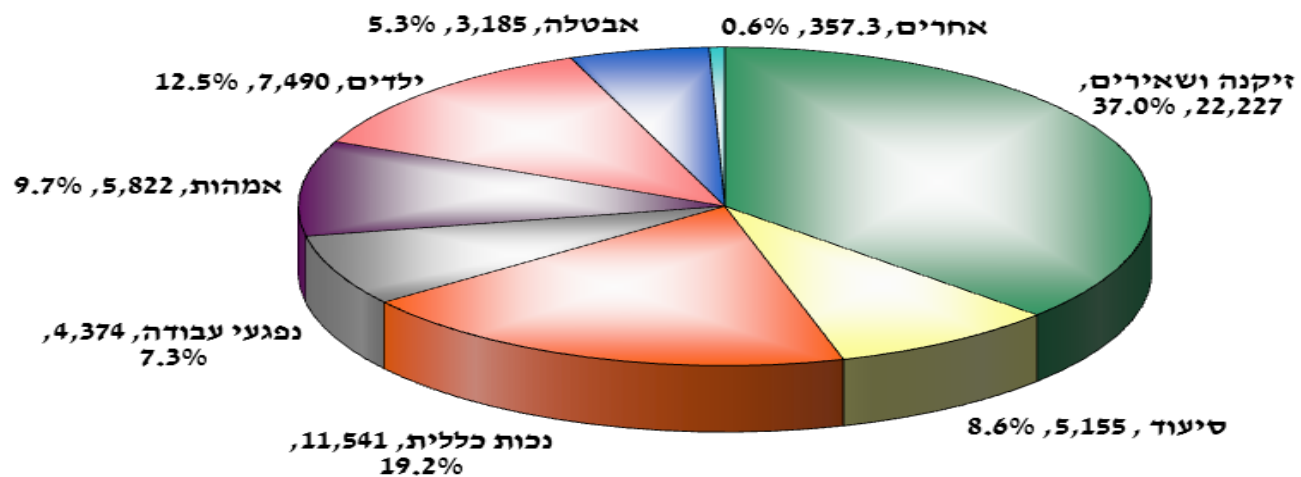


תרשים 2: תשלומי גמלאות לפי ענפים, 2013



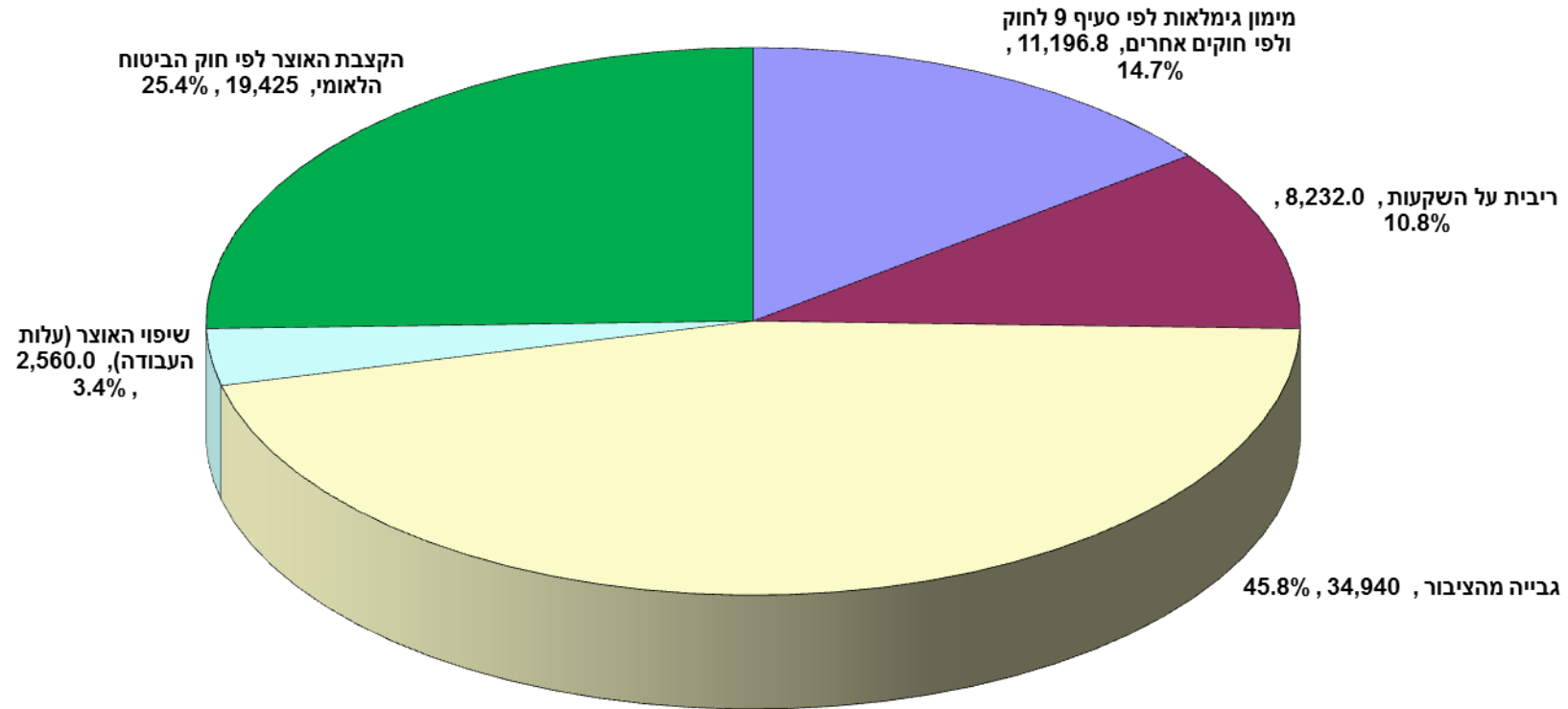
תשלומי הגמלאות מסתכמים בכ-71.3 מיליארד ש"ח

תרשים 3: תשלומי גמלאות לפי ענפים, 2013 (מיליוני ש"ח)  
 (ללא גמלאות לפי סעיף 9 וחוקים אחרים וללא הוצאות מינהל גורמי חוץ)



תשלומי הגמלאות מסתכמים 61.2 מיליארדי ש"ח.

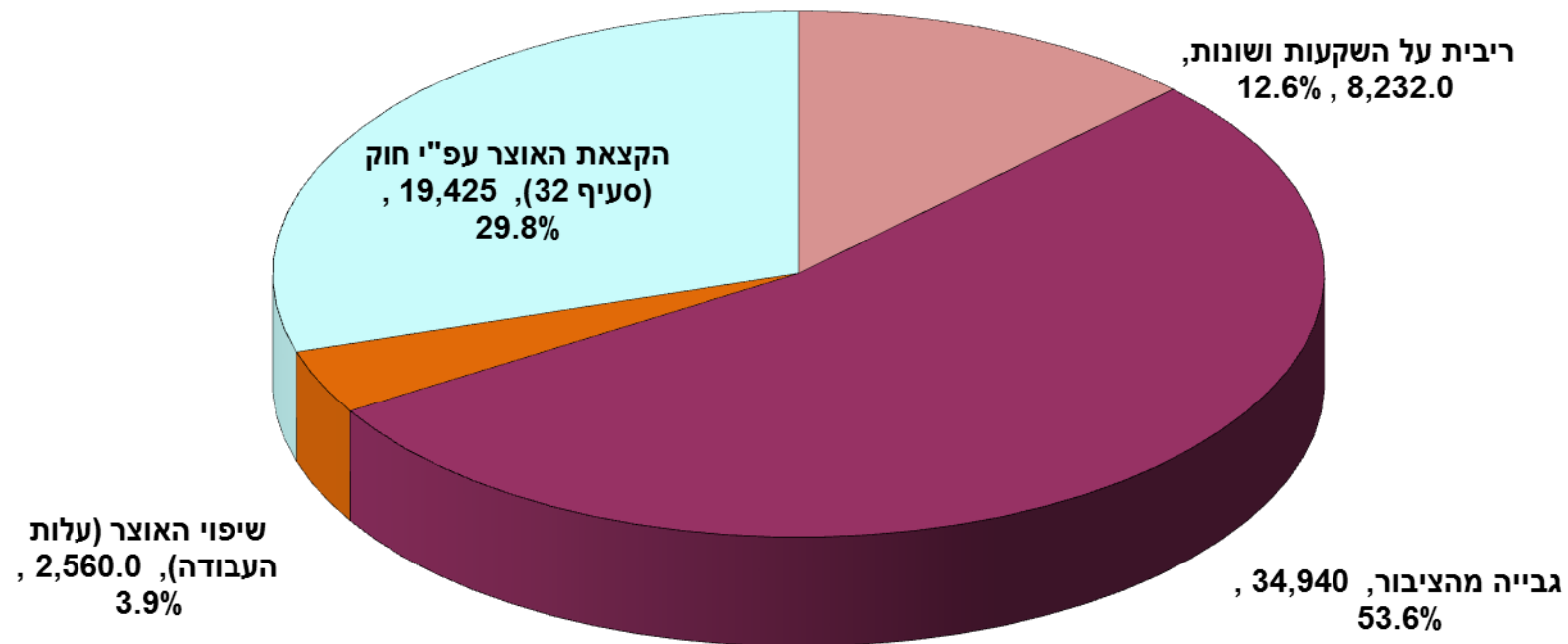
תרשים 4: תקבולי ענפי הביטוח הלאומי לפי מקור מימון, 2013



סך כל התקבולים לענפי הביטוח הלאומי מסתכמים בכ- 76.4 מיליארד ש"ח.

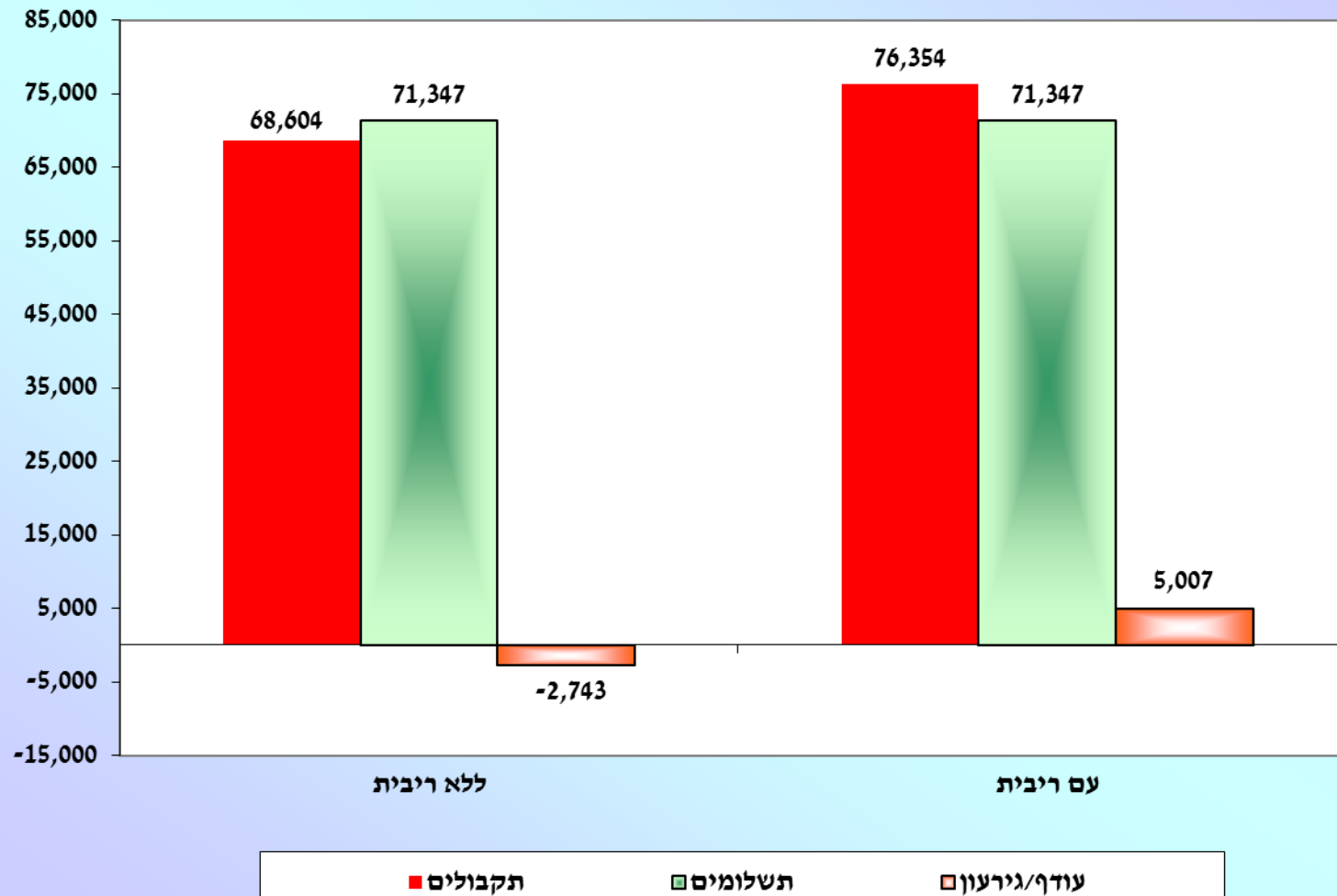
כ-56.5% מהתקבולים באים ממקורות עצמאיים, 28.8% מהקצבת המדינה על פי חוק ביטוח לאומי (סעיף 32) ו-14.7% מסעיף 9 וחוקים והסכמים אחרים

תרשים 5: תקבולי ענפי הביטוח הלאומי לפי מקור מימון, 2013  
 (ללא סעיף 9 וחוקים אחרים)  
 (מיליוני ש"ח)

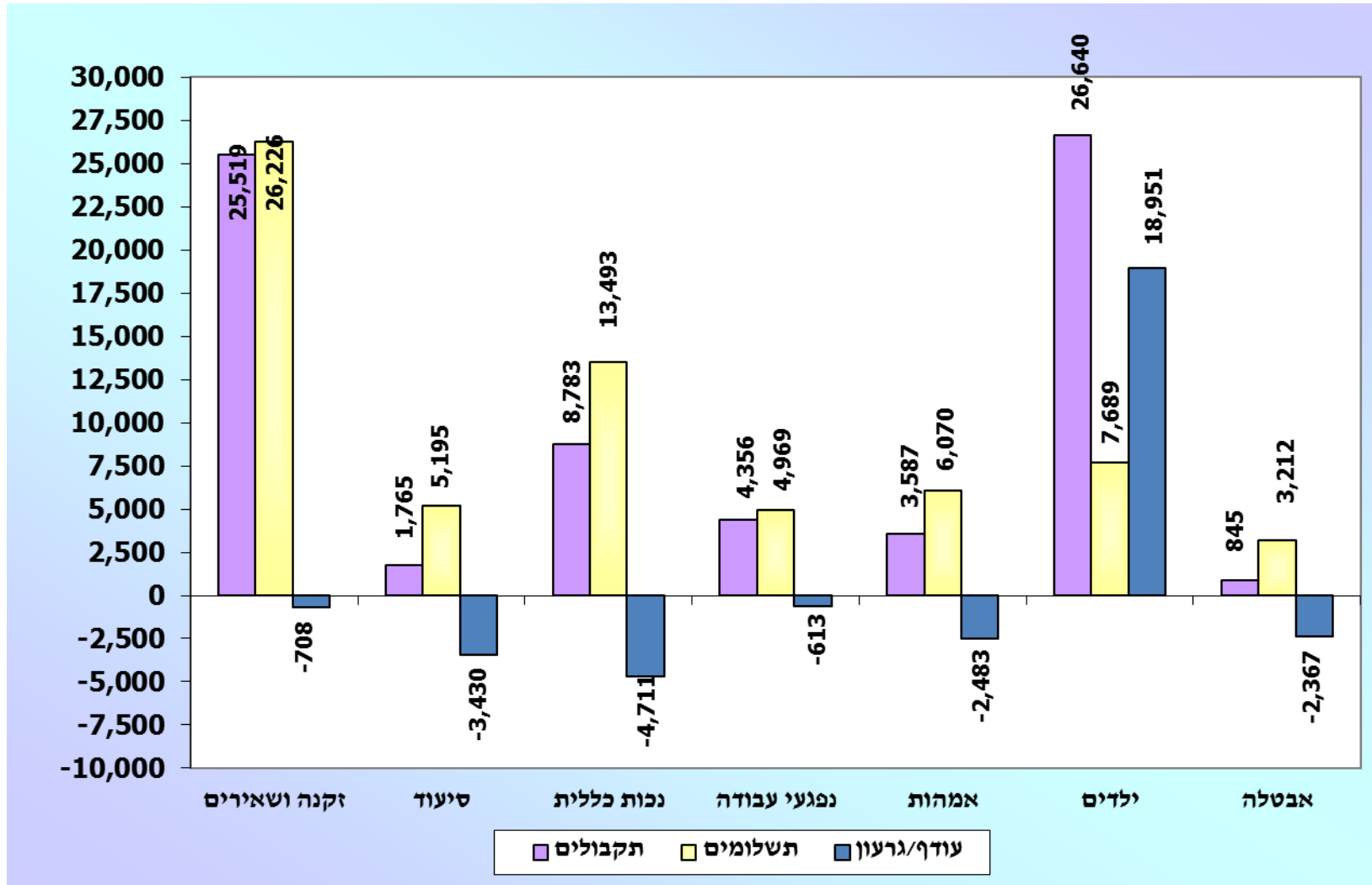


סך כל התקבולים לענפי הביטוח הלאומי מסתכמים בכ-65.2 מיליארד ש"ח. 70.2% מתקציב הביטוח הלאומי ממומנים על ידי המבוטחים. זה כולל את שיפוי האוצר שמשלם דמי ביטוח של המעסיקים והעצמאים במקומם.

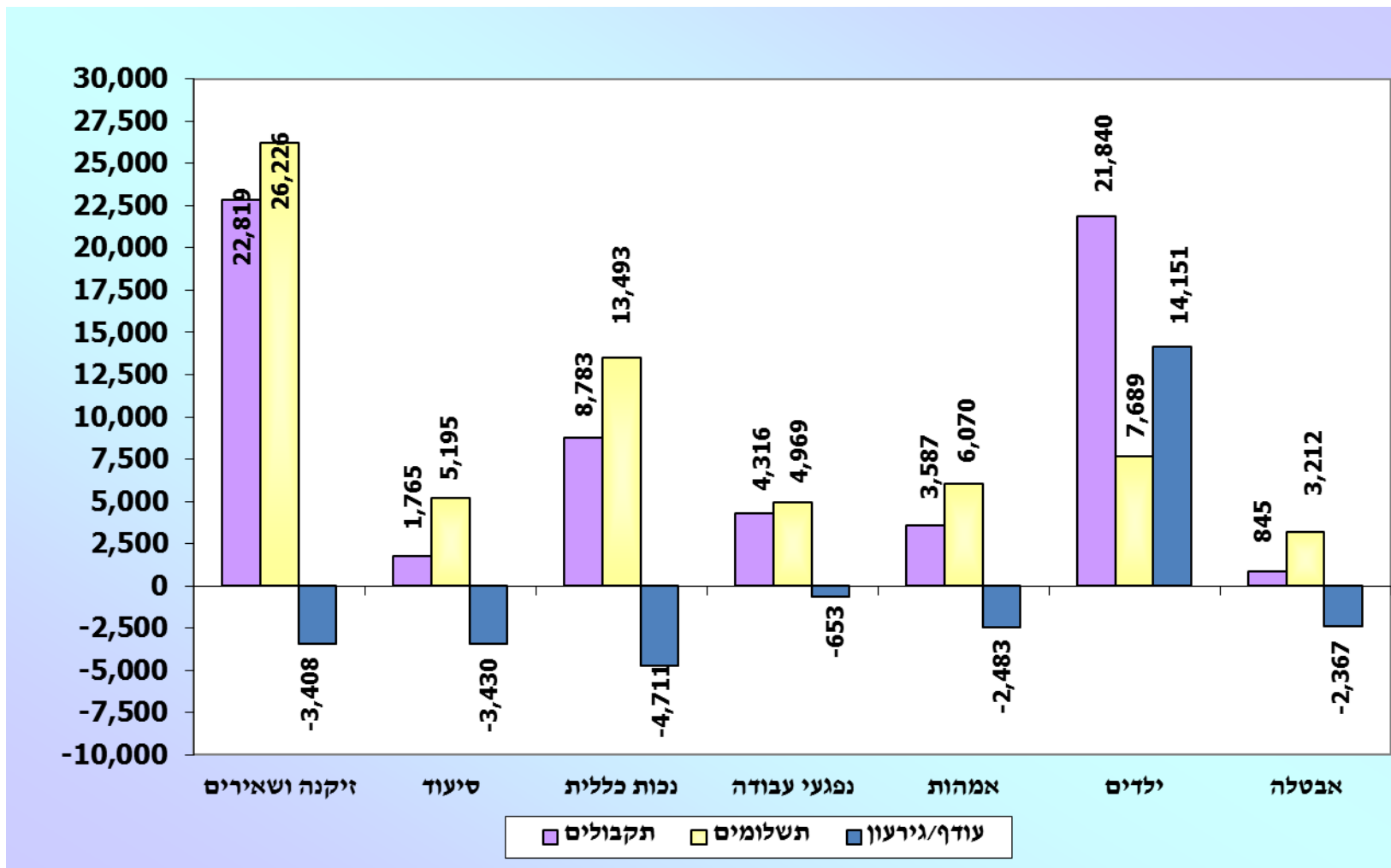
תרשים 6: תקבולים, תשלומים ועודף תקבולים של הביטוח הלאומי



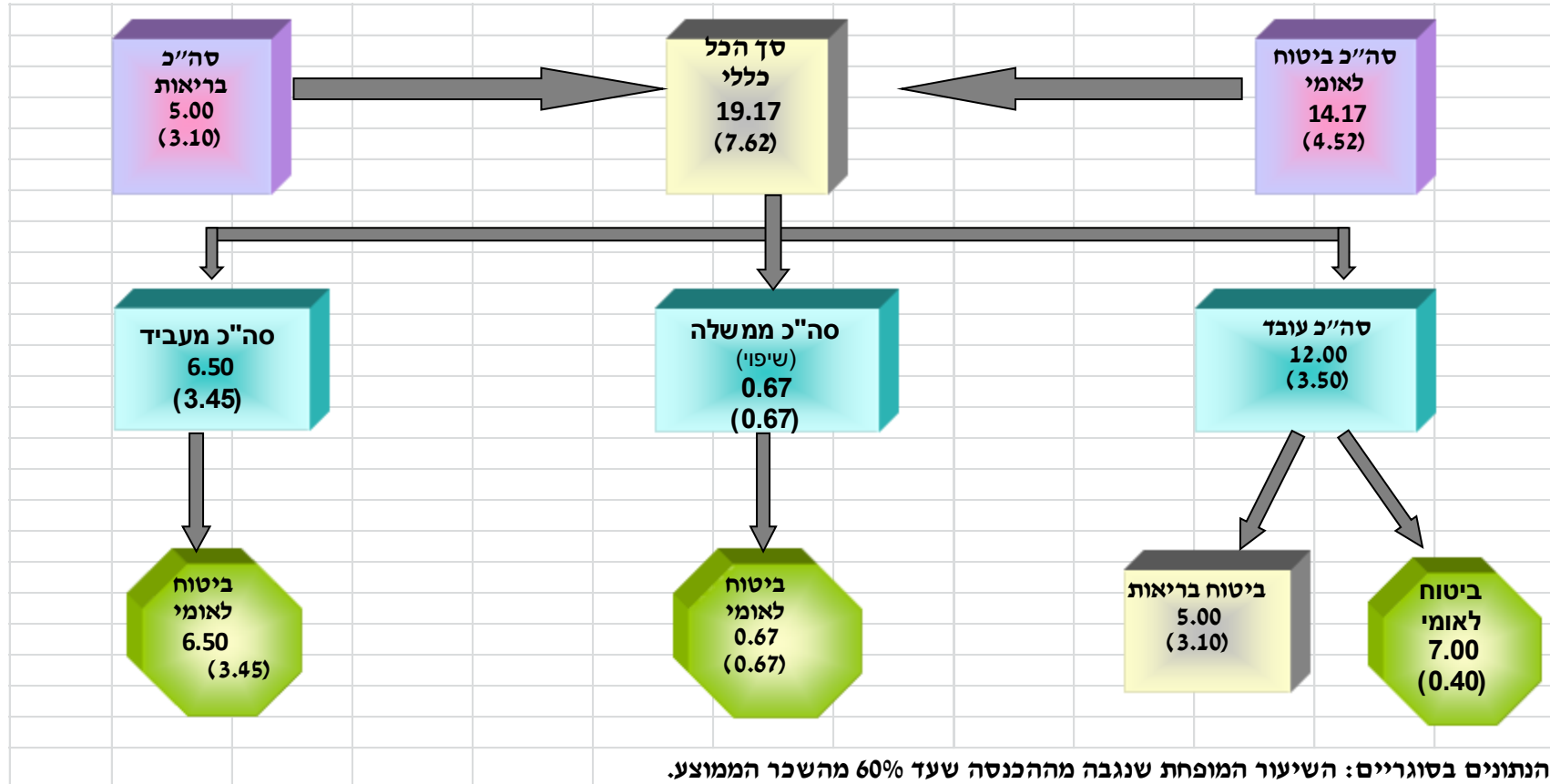
תרשים 7: תקבולים, תשלומים ועודף התקבולים לפי ענפי ביטוח (כולל ריבית)



תרשים 8: תקבולים, תשלומים ועודף התקבולים לפי ענפי ביטוח (ללא ריבית)

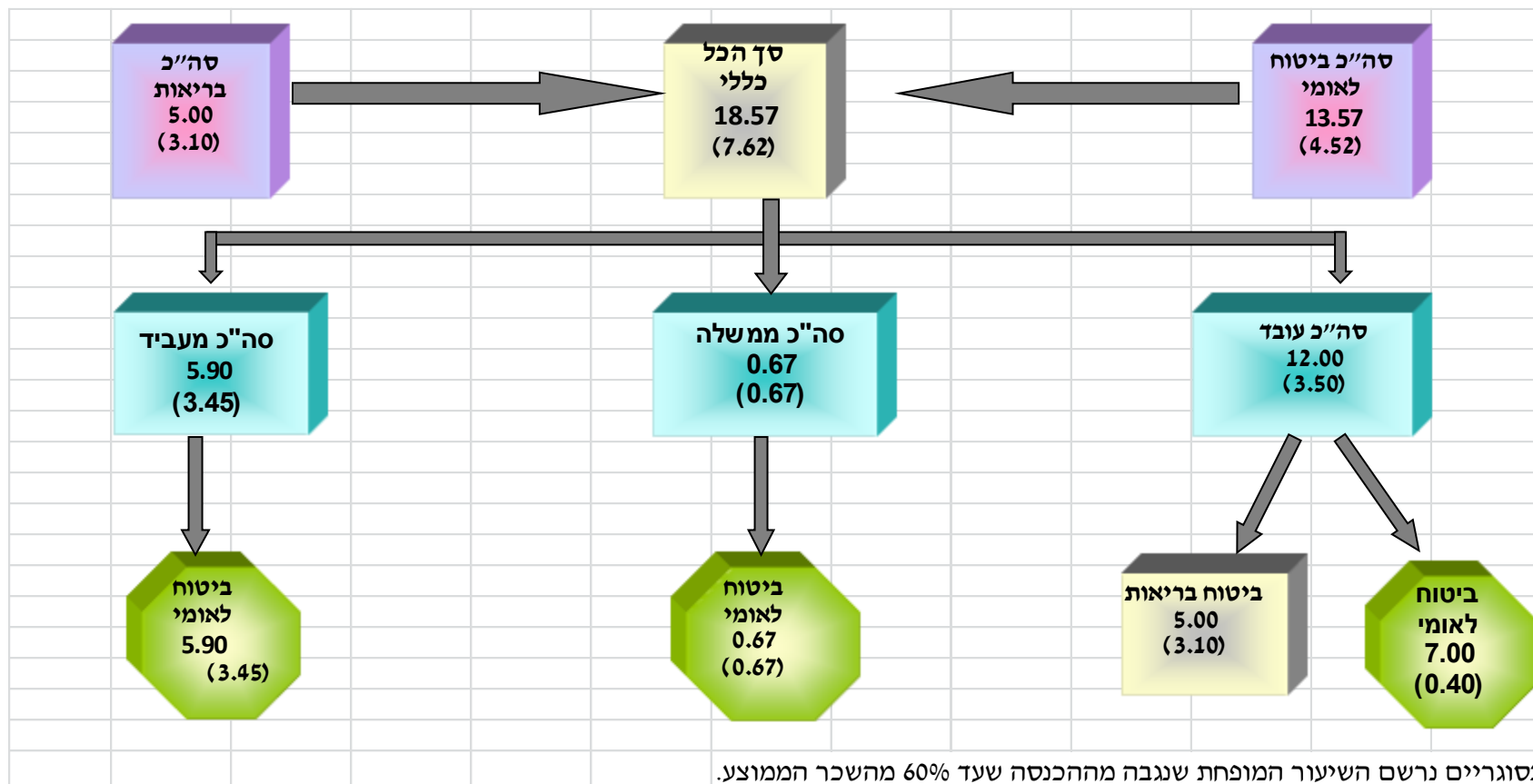


תרשים 9: שיעורי גביה של דמי ביטוח לאומי ובריאות בעד שכירים, החל מ-1 בינואר 2013

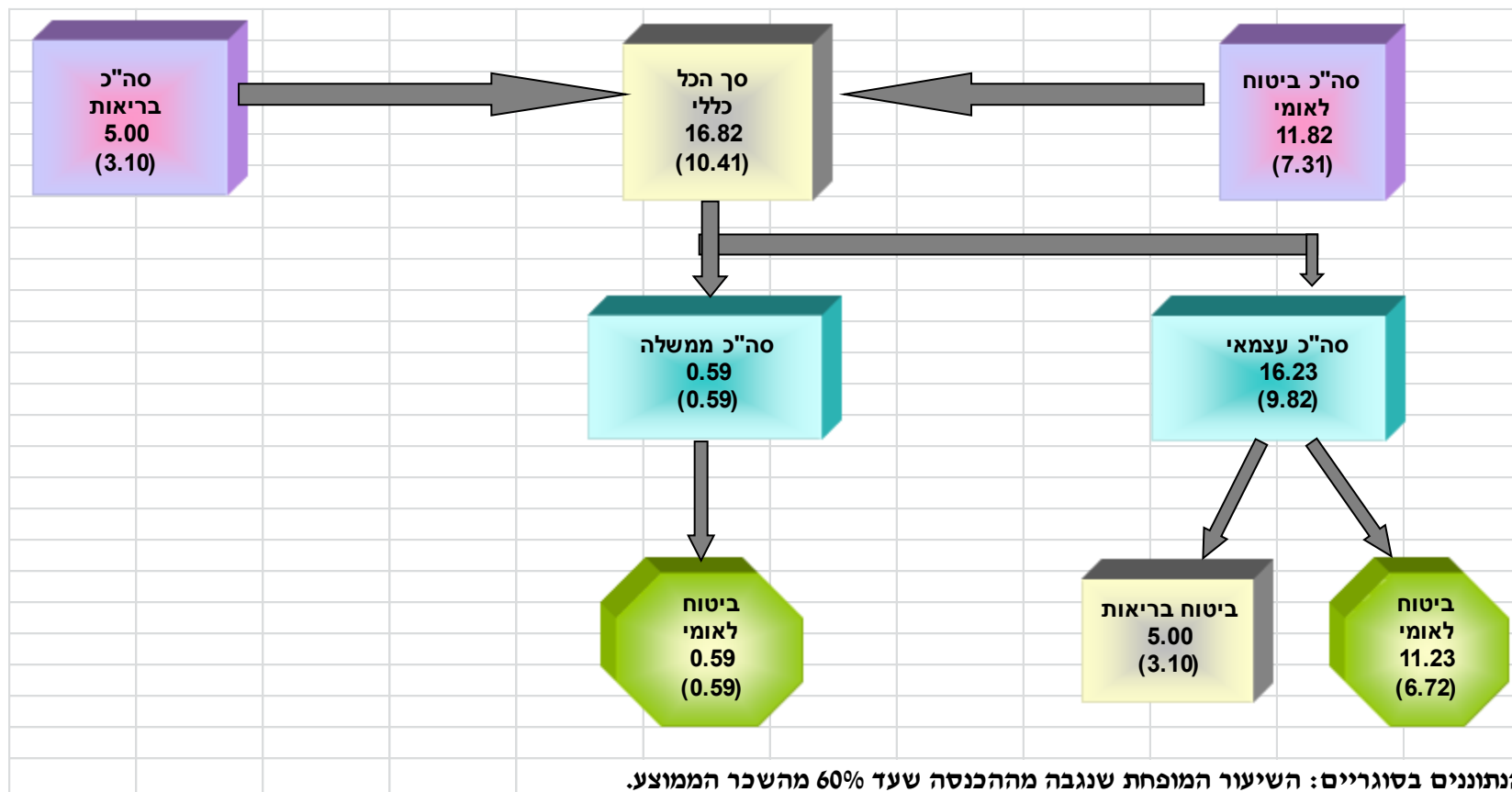




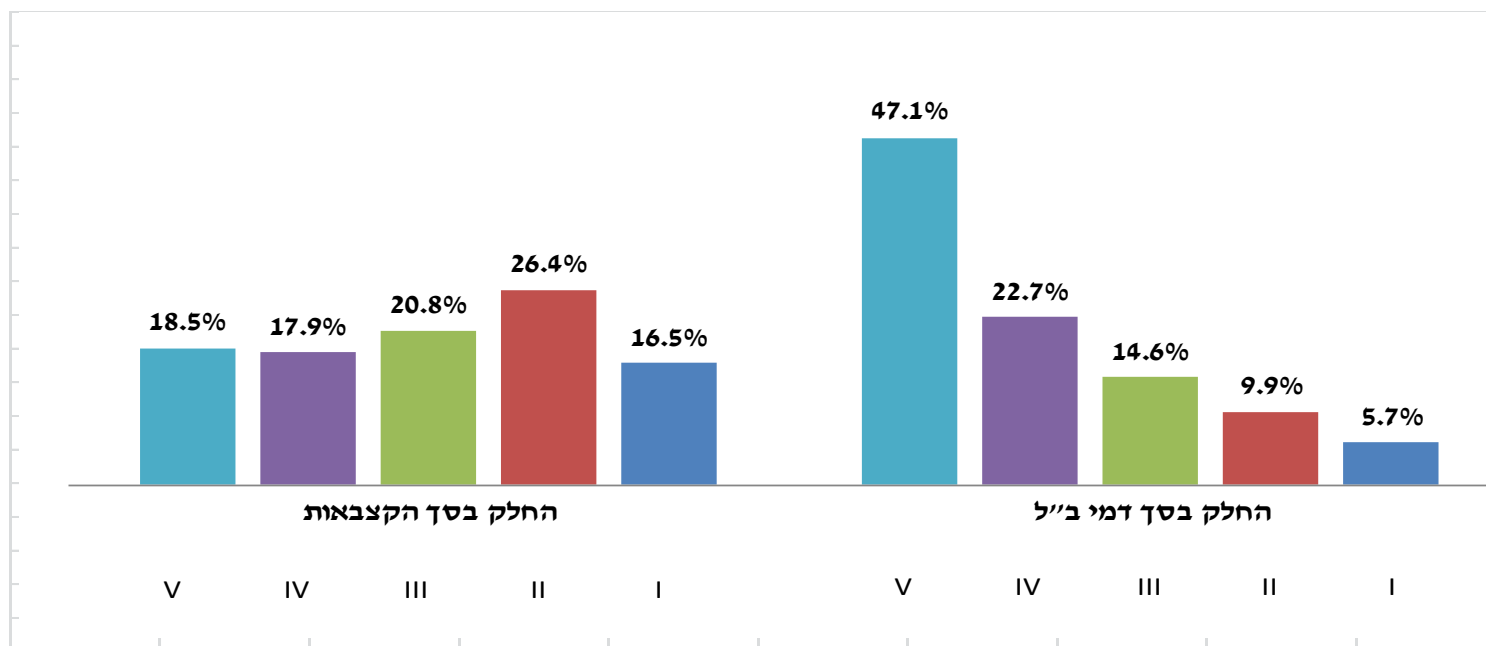
תרשים 10: שיעורי גביה של דמי ביטוח לאומי ובריאות בעד שכירים, החל מ-1 באפריל 2011



תרשים 11: שיעורי גביה של דמי ביטוח לאומי ובריאות בעד עצמאים, החל מ-1 בינואר 2008



תרשים 12: חלקו של כל חמישון בקצבאות ובדמי הביטוח של הביטוח הלאומי - 2011



**הוצאות לגורמי חוץ**  
**עפ"י חוק הביטוח הלאומי**  
**לשנת 2013**

לוח 17: הוצאות לגורמי חוץ על פי חוק הביטוח הלאומי – 2013 (אלפי ש"ח)\*

הרשאה להתחייב		הצעת תקציב 2013	אומדן ביצוע 2012	תקציב 2012	
2013	2012				
					<b>1. סיוע משפטי</b>
		2,160	2,160	2,160	זו"ש
		1,200	1,200	1,200	סיעוד
		6,720	6,720	6,720	נכות
		6,600	6,000	6,000	נפגעי עבודה
		5,040	5,040	5,040	אבטלה
		4,680	4,680	4,680	הבטחת הכנסה
		26,400	25,800	25,800	סך הכל
		900	900	900	מזה: קנסות מינהלים ע"ח האוצר
					<b>2. בתי דין לעבודה</b>
		28,965	28,465	28,465	סך הכל
		3,606	3,606	3,606	מזה: פרוייקט הערכת מומחים
					<b>3. מניעת תאונות נפגעי עבודה</b>
		31,626	29,986	29,990	המוסד לבטיחות
		0	0	0	משרד התמ"ת
110,000	107,100	169,705	174,750	163,750	<b>4. קרו לפיתוח שירותים לנכים</b>
		5,000	3,750	3,750	מזה: תשלום עבור יועצים ומומחים
37,000	38,300	59,700	66,200	66,200	<b>5. קרו סיעוד</b>
		1,200	1,200	1,200	מזה: תשלומים ליועצים ומומחים
					<b>6. מפעלים מיוחדים</b>
18,300	20,800	30,160	31,545	28,481	סך הכל
		200	200	200	מזה: תשלום עבור יועצים
8,500	8,500	11,750	12,250	11,250	<b>7. קרו מנוף</b>
		300	250	200	מזה: תשלומים ליועצים ומומחים
18,300	20,570	28,500	30,500	29,000	<b>8. קרו - ילדים בסיכון</b>
		1,000	1,000	1,000	מזה: תשלומים ליועצים ומומחים
					<b>9. הענקות למחקרים</b>
		11,000	7,000	11,000	סך הכל
		1,800	1,200	1,800	מזה: סקר הוצאות ע"ח האוצר
		1,700	1,500	1,500	מזה: תשלום לחוקרים פוקדים וסוקרים
		300	250	200	רכישת קבצי נתונים למחקרים
					<b>10. העברות למשרד הבריאות</b>
		106,950	91,050	91,050	<b>לפי חוק סיעוד</b>
					<b>11. העברות למשרד הרווחה</b>
		7,000	1,550	12,000	<b>לפי חוק סיעוד</b>
					<b>12. שיפוי שירות התעסוקה</b>
		4,075	4,075	4,075	אבטלה
					* תקציבי הקרנות כוללים התחייבויות



**תקציב המוסד לביטוח לאומי**

**2013-2012**

**שאושר בחתימת השרים**





**תקציב המוסד לביטוח לאומי**

**לשנת הכספים 2013**

בתוקף סמכותי לסעיף 26 לחוק הביטוח הלאומי (נוסח משולב), התשנ"ה - 1995 (1) (להלן - החוק) ולאחר היועצות במועצה, ובאישור שר האוצר לפי סעיף 22 לחוק יסודות התקציב, התשמ"ה - 1985 (2) אני מאשר את תקציב המוסד לביטוח לאומי לשנת 2013 כדלקמן:

קוד	סעיף	באלפי שקלים חדשים
	<b>פעולות לפי חוק הביטוח הלאומי</b>	
<b>1.1</b>	<b>ביטוח זיקנה ושאיירים</b>	
1.11	<b>סך כל התקבולים</b>	<b>21,519,000</b>
1.111	דמי ביטוח	16,053,800
1.112	הקצבת האוצר (סעיף 32 לחוק)	2,745,200
1.113	פיצויים מצד ג' (סעיפים 328 ו-369 לחוק)	20,000
1.114	ריבית	2,700,000
1.12	<b>סך כל התשלומים</b>	<b>21,855,000</b>
1.121	גימלאות	21,550,000
1.122	דמי מחייה ליתומים (סעיף 265 לחוק)	64,000
1.123	דמי קבורה	235,000
1.124	הענקות (סעיף 36 לחוק)	840
1.125	סיוע משפטי (סעיף 397 לחוק)	2,160
1.128	העברה לבתי דין	3,000
<b>1.2</b>	<b>ביטוח נכות</b>	
1.21	<b>סך כל התקבולים</b>	<b>6,829,700</b>
1.211	דמי ביטוח	5,813,000
1.212	הקצבת האוצר (סעיף 32 לחוק)	786,700
1.213	פיצויים מצד ג' (סעיפים 328 ו-369 לחוק)	230,000
1.214	ריבית	0
1.22	<b>סך כל התשלומים</b>	<b>10,953,800</b>
1.221	גמלאות	10,520,000
1.222	שיקום מקצועי	179,375
	א. ע"י המוסד	143,375
	ב. מרכזי שיקום	27,500
	ג. בית לוינשטיין	8,500
1.223	פיתוח שירותים (סעיף 220 לחוק)	169,705
1.224	הענקות (סעיף 36 לחוק)	0
1.225	סיוע משפטי (סעיף 397 לחוק)	6,720
1.226	ועדות רפואיות חו"ד והערכות תפקוד	76,600
1.227	העברה לבתי דין	900
1.2271	מסמכים רפואיים	500

1. סח' התשנ"ה, עמ' 217

2. סח' התשמ"ה, עמ' 60

באלפי שקלים חדשים		ס ע י ף	קוד
		<b>ביטוח סיעוד</b>	<b>1.3</b>
<b>1,725,000</b>		<b>סך כל התקבולים</b>	1.31
	713,000	דמי ביטוח	1.311
	1,010,000	הקצבת אוצר (סעיף 32 לחוק)	1.3112
	2,000	פיצויים מצד ג' (סעיפים 328 ו-369 לחוק)	1.3113
	0	ריבית	1.312
<b>5,100,000</b>		<b>סך כל התשלומים</b>	1.32
	4,806,350	גימלאות סיעוד	1.321
	106,950	העברה למשרד הבריאות עבור אישפוז סיעודי	
	7,000	העברה למשרד הרווחה עבור אישפוז סיעודי	
	59,700	קרן סיעוד	1.322
	120,000	העברות לגורמי חוץ	1.323
	0	הענקות (סעיף 36 לחוק)	1
	1,200	סיוע משפטי (סעיף 397 לחוק)	1
	1,100	העברה לבתי דין	1
		<b>ביטוח נפגעי עבודה</b>	<b>1.4</b>
<b>3,754,000</b>		<b>סך כל התקבולים</b>	1.41
	3,484,000	דמי ביטוח	1.411
	230,000	פיצויים מצד ג' (סעיפים 328 ו-369 לחוק)	1.412
	40,000	ריבית	1.413
<b>4,120,000</b>		<b>סך כל התשלומים</b>	1.42
	3,375,000	גמלאות	1.421
	460,000	ריפוי	1.422
	173,190	גימלאות מיוחדות (סעיף 112 לחוק)	1.423
	41,240	הענקות (סעיף 36 לחוק)	1.424
	31,626	א. מניעת תאונות - המוסד לבטיחות	
	0	ב. מניעת תאונות - משרד התמ"ת	
	11,750	ג. קרן מנוף	
	0	ד. מחקרים	
	6,600	סיוע משפטי (סעיף 397 לחוק)	1.425
	0	העברה לבתי דין	1.4251
	300	מסמכים רפואיים	1.4252
	63,670	ועדות רפואיות וחוו"ד	1.427
		<b>ביטוח מתנדבים</b>	<b>1.6</b>
<b>7,000</b>		<b>סך כל התקבולים</b>	1.61
	7,000	החזר מאוצר המדינה (סעיף 291 לחוק)	1.611
<b>7,000</b>		<b>סך כל התשלומים</b>	1.62
	7,000	גמלאות	1.621

באלפי שקלים חדשים		ס ע י ף	קוד
		<b>ביטוח נפגעי תאונות</b>	<b>1.7</b>
<b>540,000</b>		<b>סך כל התקבולים</b>	1.71
	340,000	דמי ביטוח	1.711
	200,000	ריבית	1.712
<b>27,000</b>		<b>סך כל התשלומים</b>	1.72
	27,000	גמלאות	1.721
	0	הענקות (סעיף 36 לחוק)	1.722
		<b>ביטוח אימהות</b>	<b>1.8</b>
<b>3,339,000</b>		<b>סך כל התקבולים</b>	1.81
	3,129,000	דמי ביטוח	1.811
	210,000	הקצבת האוצר (סעיף 32 לחוק)	1.8111
	0	ריבית	1.812
<b>5,823,200</b>		<b>סך כל התשלומים</b>	1.82
	2,697,000	מענק לידה ואשפוז	1.821
		א. ציוד לנולד	
	197,000	ב. אשפוז יולדות	
	2,500,000		
	2,915,000	דמי לידה	1.822
	190,000	שמירת הריון	1.8223
	7,500	הסעת יולדות	1.823
	13,700	בדיקת מי שפיר	
	0	הענקות (סעיף 36 לחוק)	1.824
		<b>ביטוח ילדים</b>	<b>1.9</b>
<b>26,441,100</b>		<b>סך כל התקבולים</b>	1.91
	6,981,000	דמי ביטוח	1.911
	14,660,100	הקצבת האוצר (סעיף 32 לחוק)	1.912
	4,800,000	ריבית	1.913
<b>7,400,000</b>		<b>סך כל התשלומים</b>	1.92
	7,306,275	גמלאות	1.921
	41,160	הענקות (סעיף 36 לחוק)	1.922
	24,065	העברה לבתי דין	1.9221
	28,500	קרן ילדים בסיכון	1.9222

קוד	סעיף	באלפי שקלים חדשים
<b>1.10</b>	<b>ביטוח אבטלה</b>	
	<b>סך הכל תקבולים</b>	<b>818,000</b>
1.101	דמי ביטוח	818,000
1.1011	הקצבת האוצר (סעיף 33 לחוק)	0
1.1012	ריבית	0
1.1013	<b>סך כל התשלומים</b>	<b>3,125,000</b>
1.102	גמלאות	3,115,885
1.1021	שיפוי שירות התעסוקה (סעיף 30 לחוק)	4,075
1.1023	הענקות (סעיף 36 לחוק)	0
1.1024	סיוע משפטי (סעיף 397 לחוק)	5,040
1.1025	<b>ביטוח זכויות עובדים</b>	
1.103	<b>בפשיטת רגל ופירוק תאגיד</b>	
	<b>סך כל התקבולים</b>	<b>167,000</b>
1.1031	דמי ביטוח	157,000
1.10311	שיפוי מהמפרק (סעיף 192 לחוק)	0
1.10312	ריבית	10,000
1.10313	<b>סך כל התשלומים</b>	<b>310,000</b>
1.1032	גמלאות	310,000
1.10321	א. לעובד	300,000
1.10322	ב. לקופת גמל	10,000
1.10322	הענקות (סעיף 36 לחוק)	0
1.104	<b>הענקות מטעמי צדק</b>	
	<b>סך כל התקבולים</b>	<b>17,000</b>
1.1041	הפרשות מדמי הביטוח של הענפים	11,200
1.10411	הקצבת האוצר	5,800
1.10412	ריבית	0
1.10413	<b>סך כל התשלומים</b>	<b>23,000</b>
1.1042	גמלאות	23,000
1.10421		

קוד	סעיף	באלפי שקלים חדשים
2	גמלאות במימון אוצר המדינה	10,917,000
2.1	הסכמים לפי סעיף 9 לחוק	3,772,000
2.11	גימלאות זקנה ושאיירים ללא מבוטחים	2,200,000
2.12	גימלאות ניידות	1,220,000
	הלוואות עומדות(הנחה במכס למוגבלים בניידות)	309,750
2.14	דמי לידה לחיילות משוחררות	350
2.15	דמי אבטלה למשחררי צבא קבע	27,000
2.16	אבטלה(הסכם מיוחד)	0
2.18	גימלאות נכות לעולים וצד"ל	2,500
2.19	שירותים מיוחדים לעולים וצד"ל	1,200
2.111	גימלאות סיעוד ללא מבוטחים	3,500
2.112	מצבות לגלמודים	1,000
2.113	ילדי עולים	200
2.117	העברת נפטרים חסרי דת	0
2.118	קצבת לידה	6,500
2.119	איסוף והעברת נפטרים - זק"א	0
2.2	חוקים שונים	7,145,000
2.21	חוק המזונות ( הבטחת תשלום)	227,000
	א. תשלומים לזכות	430,000
	ב.אגרת פקודת מאצר	3,000
	ב. גבייה מחייבים	206,000
2.22	חוק התגמולים לנפגעי איבה	511,020
2.23	מענק לימודים למשפחות חד הוריות וברוכות ילדים	195,000
2.24	גמלת הבטחת הכנסה	2,770,000
2.25	השלמת הכנסה למקבלי קצבאות לפי חוק ב"ל	1,710,000
	א. למקבלי קצבאות זקנה לפי חוק ב"ל	1,350,000
	ב. למקבלי קצבאות שאירים לפי חוק ב"ל	330,000
2.26	ג. מענק חימום זו"ש	30,000
2.27	סיוע משפטי	4,680
2.28	תגמולי מילואים- משרד הביטחון	1,300,000
	פיתוח שירותי רווחה למשרתים במילואים ובני משפחתם	6,500
2.29	פיצויים לנפגעי פוליו	230,000
2.114	נפגעי גזת	145,000
2.115	נפגעי עירו דם	2,300
2.116	יתומים עקב אלימות במישפחה	7,000
2.17	תשלום לחסידי אומות העולם	3,000
2.13	גמלאות לאסירי ציון	33,500

באלפי שקלים חדשים	ס ע י ך	קוד
<b>18,970,000</b>	<b>גבייה לפי חוקים אחרים - סך הכול</b>	<b>3</b>
<b>18,970,000</b>	חוק ביטוח בריאות	3.1
18,970,000	גביית דמי בטוח בריאות	3.11
11,000	העברה למועצת בריאות	3.12
1,000	החזר דמי בטוח בריאות לתורמי אברים	3.12
18,863,150	העברה לקופות חולים	3.13

באלפי שקלים חדשים

קוד סעיף

4 מינהל

סך כל ההוצאות ברוטו (אלפי ש"ח)

1,467,570

הוצאות לפי פעולות

979,790	משאבי אנוש	4.11
173,360	לוגיסטיקה וחקירות	4.12
12,670	הסברה	4.13
9,070	גמלאות	4.14
5,110	גביה	4.15
56,600	כספים	4.16
12,150	הוצאות משפט	4.17
500	מחקר ותכנון	4.18
147,710	תמ"מ	4.19
55,110	הנהלה וכללי	4.20
15,500	רזרבה כללית	4.21

3,456

שיא כ"א לשנת 2013

23

כ"א לפרוייקט ויסקונסין

38

כ"א לבצוע חוק לרון

5

כ"א לקנסות מינהליים

3

כ"א - עב"צ

1,127,737

זקיפה לחובת ענפי ביטוח לאומי

222,176	ביטוח זקנה ושאיירים	4.31
382,545	ביטוח נכות	4.32
54,289	ביטוח סיעוד	4.33
219,496	ביטוח נפגעי עבודה	4.34
1,920	ביטוח נפגעי תאונות	4.35
70,409	ביטוח אמהות	4.36
88,472	ביטוח ילדים	4.37
83,194	ביטוח אבטלה	4.38
317	הענקות מטעמי צדק	4.39
4,919	ביטוח זכויות עובדים בפשיטות רגל	4.40

באלפי שקלים חדשים

ס ע י ף קוד

<b>454,115</b>	<b>זקיפה לחובת גורמי חוץ</b>	
	אוצר המדינה - תשלומים לפי חוקים	4.52
359,265	אחרים והסכמים לפי סעיף 9	
94,850	קופות חולים - גביית מס בריאות	4.53
	<b>השתתפות המוסד בקרנות</b>	<b>5</b>
<b>8,000</b>	הלוואות משותפות עם בנק יהב	
	<b>שדרוג המחשב המרכזי</b>	<b>6</b>
<b>20,767</b>		

העברת יתרות מתקציב 2012 לתקציב 2013: (\*)

העודפים המחוייבים בתקציב המינהלי משנת 2012 בסכום כולל של 69,000 אלפי ₪, יועברו לתקציב 2013.

העודפים המחוייבים והיתרה בתקציב הפיתוח והמחשוב בסכום כולל של 16,000 אלפי ₪, יועברו לתקציב 2013.



**תקציב מילואים של המוסד לביטוח לאומי**  
**לשנת הכספים 2012**  
**(אלפי שקלים חדשים)**

בתוקף סמכותי לפי סעיף 26 לחוק הביטוח הלאומי (נוסח משולב), התשנ"ה - 1995 (1) ולאחר התייעצות במועצה, ובאישור שר האוצר לפי סעיף 22 לחוק יסודות התקציב, התשמ"ה - 1985 (2), אני מאשר את תקציב המילואים של המוסד לביטוח לאומי לשנת 2012 כדלקמן:

קוד	סעיף	תקציב מאושר 2012	תקציב מילואים	תקציב מעודכן 2012
<b>פעולות לפי חוק הביטוח הלאומי</b>				
1.1	<b>ביטוח זיקנה ושירים</b>			
1.11	<b>סך כל התקבולים</b>	<b>20,719,436</b>	<b>-15,223</b>	<b>20,704,213</b>
1.111	דמי ביטוח	15,350,500	-13,000	15,337,500
1.112	הקצבת האוצר (סעיף 32 לחוק)	2,624,936	-2,223	2,622,713
1.113	פיצויים מצד ג' (סעיפים 328 ו-369 לחוק)	20,000	0	20,000
1.114	ריבית	2,724,000	0	2,724,000
1.12	<b>סך כל התשלומים</b>	<b>20,560,000</b>	<b>140,000</b>	<b>20,700,000</b>
1.121	גמלאות	20,272,841	129,649	20,402,490
1.122	דמי מחייה ליתומים (סעיף 265 לחוק)	65,000	-3,500	61,500
1.123	דמי קבורה	215,000	15,000	230,000
1.124	הענקות (סעיף 36 לחוק)	1,999	-1,149	850
1.125	סיוע משפטי (סעיף 397 לחוק)	2,160	0	2,160
1.128	העברה לבתי דין	3,000	0	3,000
1.2	<b>ביטוח נכות</b>			
1.21	<b>סך כל התקבולים</b>	<b>6,621,550</b>	<b>-24,550</b>	<b>6,597,000</b>
1.211	דמי ביטוח	5,635,000	-66,000	5,569,000
1.212	הקצבת האוצר (סעיף 32 לחוק)	769,550	-13,550	756,000
1.213	פיצויים מצד ג' (סעיפים 328 ו-369 לחוק)	175,000	55,000	230,000
1.214	ריבית	42,000	0	42,000
1.22	<b>סך כל התשלומים</b>	<b>10,370,000</b>	<b>43,000</b>	<b>10,413,000</b>
1.221	גמלאות	9,915,453	157,977	10,073,430
1.222	שיקום מקצועי	199,000	-31,350	167,650
	א. ע"י המוסד	154,000	-17,000	137,000
	ב. מרכזי שיקום	34,000	-10,700	23,300
	ג. בית לוינשטיין	11,000	-3,650	7,350
1.223	פיתוח שירותים (סעיף 220 לחוק)	163,750	-72,750	91,000
1.224	הענקות (סעיף 36 לחוק)	8,477	-5,177	3,300
1.225	סיוע משפטי (סעיף 397 לחוק)	6,720	0	6,720
1	ועדות רפואיות חוות דעת והערכות תיפקוד	75,200	-5,200	70,000
1	העברה לבתי דין	900	0	900
1.2271	מסמכים רפואיים	500	-500	0
	1. no' התשנ"ה, עמ' 217			
	2. no' התשמ"ה, עמ' 60			

תקציב מעודכן 2012	תקציב מילואים	תקציב מאושר 2012	סעיף	קוד
<b>ביטוח סיעוד</b>				
<b>1,550,000</b>	<b>5,000</b>	<b>1,545,000</b>	<b>סך כל התקבולים</b>	<b>1.31</b>
613,000	-7,000	620,000	דמי ביטוח	1.311
935,000	15,000	920,000	הקצבת אוצר (סעיף 32 לחוק)	1.3112
2,000	-3,000	5,000	פיצויים מצד ג' ( סעיפים 328 ו- 369 לחוק)	1
0	0	0	ריבית	1.312
<b>4,700,000</b>	<b>215,450</b>	<b>4,484,550</b>	<b>סך כל התשלומים</b>	<b>1.32</b>
4,477,000	266,960	4,210,040	גימלאות סיעוד	1.321
91,050	0	91,050	העברה למשרד הבריאות עבור אישפוז סיעודי	
1,504	-10,496	12,000	העברה למשרד הרווחה עבור אישפוז סיעודי	
27,000	-39,200	66,200	קרן סיעוד	1.322
101,140	-1,910	103,050	העברות לגורמי חוץ	1.323
106	96	10	הענקות (סעיף 36 לחוק)	1.324
1,200	0	1,200	סיוע משפטי (סעיף 397 לחוק)	1
1,000	0	1,000	העברה לבתי דין	1
<b>ביטוח נפגעי עבודה</b>				
<b>2,962,000</b>	<b>-16,000</b>	<b>2,978,000</b>	<b>סך כל התקבולים</b>	<b>1.41</b>
2,656,000	54,000	2,602,000	דמי ביטוח	1.411
230,000	-70,000	300,000	פיצויים מצד ג' (סעיפים 328 ו- 369 לחוק)	1.412
76,000	0	76,000	ריבית	1.413
<b>3,867,000</b>	<b>97,000</b>	<b>3,770,000</b>	<b>סך כל התשלומים</b>	<b>1.420</b>
3,165,000	92,540	3,072,460	גמלאות	1.421
437,000	7,000	430,000	ריפוי	1.422
162,000	7,000	155,000	גמלאות מיוחדות (סעיף 112 לחוק)	1.423
37,213	-4,027	41,240	הענקות (סעיף 36 לחוק)	1.424
29,990	0	29,990	א. מניעת תאונות - המוסד לבטיחות וגיהות	
0	0	0	ב. מניעת תאונות - משרד התמ"ת	
7,000	-4,250	11,250	ג. קרן מנרף	
223	223	0	ד. מפעלים מיוחדים ומחקרים	
6,000	0	6,000	סיוע משפטי (סעיף 397 לחוק)	1.425
10	-290	300	מסמכים רפואיים	1.4252
59,777	-5,223	65,000	ועדות רפואיות וחוות דעת	1.427
<b>ביטוח מתנדבים</b>				
<b>6,200</b>	<b>-800</b>	<b>7,000</b>	<b>סך כל התקבולים</b>	<b>1.61</b>
6,200	-800	7,000	החזר מאוצר המדינה (סעיף 291 לחוק)	1.611
<b>6,200</b>	<b>-800</b>	<b>7,000</b>	<b>סך כל התשלומים</b>	<b>1.62</b>
6,200	-800	7,000	גמלאות	1.621

תקציב מעודכן 2012	תקציב מילואים	תקציב מאושר 2012	סעיף	קוד
			<b>ביטוח נפגעי תאונות</b>	<b>1.7</b>
<b>494,000</b>	<b>-5,000</b>	<b>499,000</b>	<b>סך כל התקבולים</b>	<b>1.71</b>
306,000	-5,000	311,000	דמי ביטוח	1.711
188,000	0	188,000	ריבית	1.712
<b>24,700</b>	<b>700</b>	<b>24,000</b>	<b>סך כל התשלומים</b>	<b>1.72</b>
24,700	700	24,000	גמלאות	1.721
0	0	0	הענקות (סעיף 36 לחוק)	1.722
			<b>ביטוח אימהות</b>	<b>1.8</b>
<b>3,007,000</b>	<b>-39,000</b>	<b>3,046,000</b>	<b>סך כל התקבולים</b>	<b>1.81</b>
2,807,000	-39,000	2,846,000	דמי ביטוח	1.811
200,000	0	200,000	הקצבת האוצר (סעיף 32 לחוק)	2
0	0	0	ריבית	1.812
<b>5,521,000</b>	<b>201,000</b>	<b>5,320,000</b>	<b>סך כל התשלומים</b>	<b>1.82</b>
2,544,000	88,000	2,456,000	מענק לידה ואשפוז	1.821
189,000	8,000	181,000	א. ציוד לנולד	
2,355,000	80,000	2,275,000	ב. אשפוז יולדות	
2,775,626	113,057	2,662,569	דמי לידה	1.822
179,000	10,000	169,000	שמירת הריון	2
9,000	2,000	7,000	הסעת יולדות	1.823
8,374	-5,326	13,700	בדיקת מי שפיר	
5,000	-6,731	11,731	הענקות (סעיף 36 לחוק)	1.824
			<b>ביטוח ילדים</b>	<b>1.9</b>
<b>24,934,500</b>	<b>577,164</b>	<b>24,357,336</b>	<b>סך כל התקבולים</b>	<b>1.91</b>
6,632,000	124,000	6,508,000	דמי ביטוח	1.911
13,742,500	453,164	13,289,336	הקצבת האוצר (סעיף 32 לחוק)	1.912
4,560,000	0	4,560,000	ריבית	1.913
<b>7,060,000</b>	<b>-65,000</b>	<b>7,125,000</b>	<b>סך כל התשלומים</b>	<b>1.92</b>
7,013,000	-46,685	7,059,685	גמלאות	1.921
5,935	-6,815	12,750	הענקות (סעיף 36 לחוק)	1.922
23,565	0	23,565	העברה לבתי דין	1.9221
17,500	-11,500	29,000	קרן ילדים בסיכון	1.9222

תקציב מעודכן 2012	תקציב מילואים	תקציב מאושר 2012	סעיף	קוד
			<b>ביטוח אבטלה</b>	<b>1.10</b>
<b>725,000</b>	<b>-18,000</b>	<b>743,000</b>	<b>סך הכל תקבולים</b>	<b>1.101</b>
725,000	-18,000	743,000	דמי ביטוח	1.1011
0	0	0	הקצבת האוצר (סעיף 33 לחוק)	1.1012
0	0	0	ריבית	1.1013
<b>2,830,000</b>	<b>30,000</b>	<b>2,800,000</b>	<b>סך כל התשלומים</b>	<b>1.1020</b>
2,820,445	29,874	2,790,571	גמלאות	1.1021
3,995	-80	4,075	שיפוי שירות התעסוקה (סעיף 30 לחוק)	1.1023
520	206	314	הענקות (סעיף 36 לחוק)	1.1024
5,040	0	5,040	סיוע משפטי (סעיף 397 לחוק)	1.1025
			<b>ביטוח זכויות עובדים בפשיטת רגל ופירוק תאגיד</b>	<b>1.11</b>
<b>141,000</b>	<b>-16,127</b>	<b>157,127</b>	<b>סך כל התקבולים</b>	<b>1.111</b>
131,000	-3,000	134,000	דמי ביטוח	1.1111
0	-13,127	13,127	שיפוי מהמפרק (סעיף 192 לחוק)	1.1112
10,000	0	10,000	ריבית	1.1113
<b>300,000</b>	<b>-12,000</b>	<b>312,000</b>	<b>סך כל התשלומים</b>	<b>1.1120</b>
300,000	-12,000	312,000	גמלאות	1.1121
292,500	-9,341	301,841	א. לעובד	
7,500	-2,659	10,159	ב. לקופת גמל	
0	0	0	הענקות (סעיף 36 לחוק)	1.1122
			<b>הענקות מטעמי צדק</b>	<b>1.12</b>
<b>16,000</b>	<b>100</b>	<b>15,900</b>	<b>סך כל התקבולים</b>	<b>1.1211</b>
10,500	0	10,500	הפרשות מדמי הביטוח של הענפים	1.1212
5,500	100	5,400	הקצבת האוצר	1.1213
0	0	0	ריבית	1.1214
<b>21,300</b>	<b>300</b>	<b>21,000</b>	<b>סך כל התשלומים</b>	<b>1.1220</b>
21,300	300	21,000	גמלאות	1.1221

תקציב מעודכן 2012	תקציב מילואים	תקציב מאושר 2012	סעיף	קוד
10,190,000	39,760	10,209,750	גמלאות במימון אוצר המדינה	2
3,720,000	-21,450	3,741,450	הסכמים לפי סעיף 9 לחוק	2.1
2,270,720	-89,280	2,360,000	גימלאות זקנה ושאירים ללא מבוטחים	2.111
1,141,000	70,500	1,070,500	גימלאות ניידות	2.131
270,000	0	270,000	הלוואות עומדות(הנחה במכס למוגבלים בניידות)	
310	60	250	דמי לידה לחיילות משוחררות	2.161
25,000	0	25,000	דמי אבטלה למשוחררי צבא קבע	2.171
2,300	-1,500	3,800	גימלאות נכות לעולים וצד"ל	2.121
1,060	60	1,000	שירותים מיוחדים לעולים וצד"ל	2.122
3,000	0	3,000	גימלאות סיעוד לעולים	2.123
300	-700	1,000	מצבות לגלמודים	2.125
210	-190	400	ילדי עולים	2.126
0	0	0	העברת נפטרים חסרי דת	2.130
6,100	-400	6,500	קצבת לידה	2.131
0	0	0	איסוף והעברת נפטרים - זק"א	2.132
0	0	0	גימלאות סיעוד- עידוד העסקת עובדים ישראלים	2.134

קוד	סעיף	תקציב מאושר 2012	תקציב מילואים	תקציב מעודכן 2012
2.2	<b>חוקים שונים</b>	<b>6,468,300</b>	<b>61,210</b>	<b>6,470,000</b>
2.21	חוק המזונות (הבטחת תשלום)	250,000	-33,000	219,000
	א. תשלומים לזכות	450,000	-30,000	420,000
	ב. אגרת פקודת מאצר	0	2,000	2,000
	ג. גבייה מחייבים	200,000	3,000	203,000
2.22	חוק התגמולים לנפגעי איבה	517,550	-42,550	475,000
2.231	מענק לימודים למשפחות חד הוריות וברוכות ילדים	189,600	-2,600	187,000
2.241	גמלת הבטחת הכנסה	2,495,320	2,380	2,497,700
2.242	השלמת הכנסה למקבלי קצבאות לפי חוק ב"ל	1,538,200	61,510	1,599,710
2.242	א. למקבלי קצבאות זקנה לפי חוק ב"ל	1,211,200	33,800	1,245,000
2.242	ב. למקבלי קצבאות שאירים לפי חוק ב"ל	327,000	400	327,400
2.242	ג. מענק חימום זו"ש	20,800	6,510	27,310
2.243	סיוע משפטי	4,680	0	4,680
2.244	תגמולי מילואים - משרד הבטחון	1,100,000	24,000	1,124,000
	פיתוח שירותי רווחה למשרתים במילואים ובני משפחת	5,000	5,000	10,000
2.245	פיצויים לנפגעי פוליו	172,800	200	173,000
2.127	נפגעי גזת	129,400	7,200	136,600
2.128	נפגעי עירוי דם	2,500	-300	2,200
2.129	יתומים עקב אלימות במישפחה	5,550	1,150	6,700
2.191	תשלום לחסידי אומות העולם	3,400	-490	2,910
2.141	גמלאות לאסירי ציון	33,500	-2,000	31,500
	גבייה לפי חוקים אחרים - סך הכול	<b>17,950,000</b>	<b>140,000</b>	<b>18,090,000</b>
3	<b>חוק ביטוח בריאות</b>	<b>17,950,000</b>	<b>140,000</b>	<b>18,090,000</b>
3.11	גביית דמי ביטוח בריאות	17,950,000	140,000	18,090,000
3.12	העברה למועצת הבריאות	11,000	0	11,000
3.13	העברה לקופות חולים	17,849,250	139,300	17,988,550

תקציב מעודכן 2012	תקציב מילואים	תקציב מאושר 2012	סעיף	קוד
				<b>4 מינהל</b>
<b>1,462,042</b>	<b>55,892</b>	<b>1,406,150</b>		<b>סך כל ההוצאות ברוטו</b>
947,958	12,678	935,280	משאבי אנוש	4.11
196,110	25,750	170,360	לוגיסטיקה וחקירות	4.12
13,000	2,270	10,730	הסברה	4.13
9,097	-283	9,380	גמלאות	4.14
6,580	720	5,860	גביה ובטוח	4.15
53,620	-180	53,800	כספים ובקרה	4.16
12,310	10	12,300	משפט	4.17
500	-50	550	מחקר ותכנון	4.18
164,890	21,560	143,330	תמ"מ	4.19
55,330	3,270	52,060	הנהלה וכללי	4.20
2,647	-9,853	12,500	חרבה	4.21
<b>3,456</b>	<b>-</b>	<b>3,456</b>		<b>1. שיא כח אדם - סך הכול</b>
<b>23</b>	<b>-</b>	<b>23</b>		<b>2. כ"א לפרוייקט ויסקונסין</b>
<b>38</b>	<b>-</b>	<b>38</b>		<b>3. כ"א לבצוע חוק לרון</b>
<b>5</b>	<b>-</b>	<b>5</b>		<b>4. כ"א לקנסות מינהליים</b>
<b>3</b>	<b>-</b>	<b>3</b>		<b>5. כ"א עב"צ</b>
<b>1,124,031</b>	<b>128,410</b>	<b>995,621</b>		<b>זקיפה לחובת ענפי ביטוח-סך הכול</b>
221,487	-8,839	230,326	ביטוח זקנה ושאיירים	4.31
381,148	81,338	299,810	ביטוח נכות	4.32
54,121	11,655	42,466	ביטוח סיעוד	4.33
218,816	28,432	190,384	ביטוח נפגעי עבודה	4.34
1,914	-776	2,690	ביטוח נפגעי תאונות	4.35
70,191	6,064	64,127	ביטוח אמהות	4.36
88,198	-4,675	92,873	ביטוח ילדים	4.37
82,936	15,727	67,209	ביטוח אבטלה	4.38
4,904	4,904	0	ביטוח זכויות עובדים בפשר' ופירוק תאגיד	4.40
316	-5,420	5,736	הענקות מטעמי צדק	4.41
<b>448,587</b>	<b>82,848</b>	<b>365,739</b>		<b>זקיפה לחובת גורמי חוץ-סך הכול</b>
90,450	4,900	85,550	קופות חולים בעבור גבייה וביטוח בריאות	
358,137	77,948	280,189	אוצר המדינה - בעבור תשלומים לפי חוקים שונים והסכמים לפי סעיף 9	

תקציב מעודכן 2012	תקציב מילואים	תקציב מאושר 2012	ס ע י ף	קוד
8,000	0	8,000	הלוואות משותפות עם בנק יהב - סה"כ	
74,064	3,000	71,064	תקציב פיתוח ומחשוב	
15,198	1,400	13,798	שדרוג מחשב מרכזי	

אני מאשר/ת:

\_\_\_\_\_ התשע"ג \_\_\_\_\_  
 2012  
 פרופ' שלמה מור יוסף  
 המנהל הכללי  
 המוסד לביטוח לאומי

\_\_\_\_\_ התשע"ג \_\_\_\_\_  
 2012  
 משה כחלון  
 שר הרווחה והשרותים החברתיים

\_\_\_\_\_ התשע"ג \_\_\_\_\_  
 2012  
 ד"ר יובל שטייניץ  
 שר האוצר



**לוח 14: הוצאות לגורמי חוץ לפי חוק הביטוח הלאומי<sup>1</sup>**  
**(באלפי שקלים חדשים)**

הרשאה להתחייב		תקציב 2013	אומדן ביצוע 2012	תקציב 2012	
2013	2012				
<b>1. סיוע משפטי</b>					
		2,160	2,160	2,160	זו"ש
		1,200	1,200	1,200	סיעוד
		6,720	6,720	6,720	נכות
		6,600	6,000	6,000	נפגעי עבודה
		5,040	5,040	5,040	אבטלה
		4,680	4,680	4,680	הבטחת הכנסה
		26,400	25,800	25,800	סך הכל
		900	900	900	מזה: קנסות מינהלים ע"ח האוצר
<b>2. בתי דין לעבודה</b>					
		28,965	28,465	28,465	סך הכל
		3,606	3,606	3,606	מזה: פרוייקט הערכת מומחים
<b>3. מניעת תאונות נפגעי עבודה</b>					
		31,626	29,990	29,990	המוסד לבטיחות
		0	0	0	משרד התמ"ת
108,200	107,100	169,705	91,000	163,750	<b>4. קרו לפיתוח שירותים לנכים</b>
		3,705	1,300	3,750	מזה: תשלום עבור יועצים ומומחים
36,060	38,300	59,700	27,000	66,200	<b>5. קרו סיעוד</b>
		1,200	700	1,200	מזה: תשלומים ליועצים ומומחים
<b>6. מפעלים מיוחדים</b>					
18,030	20,800	30,160	9,000	28,481	סך הכל
		200	200	200	מזה: תשלום עבור יועצים
8,414	8,500	11,750	7,000	11,250	<b>7. קרו מנוף</b>
		150	50	200	מזה: תשלומים ליועצים ומומחים
18,030	20,570	28,500	17,500	29,000	<b>8. קרו - ילדים בסיכון</b>
		1,000	700	1,000	מזה: תשלומים ליועצים ומומחים

הרשאה להתחייב		תקציב 2013	אומדן ביצוע 2012	תקציב 2012	
2013	2012				
<b>9. הענקות למחקרים</b>					
		11,000	7,000	11,000	סך הכל
		1,800	1,200	1,800	מזה: סקר הוצאות ע"ח האוצר
		1,700	1,500	1,500	מזה: תשלום לחוקרים פוקדים וסוקרים
		200	200	200	רכישת קבצי נתונים למחקרים
<b>10. העברות למשרד הבריאות</b>					
		106,950	91,050	91,050	<b>לפי חוק סיעוד</b>
<b>11. העברות למשרד הרווחה</b>					
		7,000	1,504	12,000	<b>לפי חוק סיעוד</b>
<b>12. שיפוי שירות התעסוקה</b>					
		4,075	3,995	4,075	<b>אבטלה</b>

1. תקציבי הקרנות כוללים התחייבויות. ביצוע 2012 תוקן לפי התשלומים בפועל.