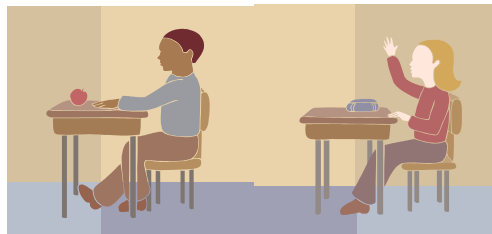


מענק לימודים

למשפחות חד-הוריות ומשפחות נוספות



מאת מיכל אופיר

סיון התשס"ז, מאי 2007

מענק לימודים

מענק לימודים משולם משנת 1992 למשפחות חד-הוריות בעבור ילדים בני 6-14, כתשלום חד-פעמי סמוך לתחילת שנת הלימודים שנועד לסייע ברכישת ציוד לבית הספר. מ-1998 משולם מענק הלימודים גם למשפחות עם ארבעה ילדים ויותר שמקבלות מהמוסד לביטוח לאומי אחת מהגמלאות האלה: גמלה להבטחת הכנסה, דמי מזונות, קצבת נכות, קצבת זקנה או קצבת שאירים. גובה המענק בעבור ילדים בני 6-11 הוא 18% מהסכום הבסיסי¹ ובעבור ילדים בני 12-14 10% ממנו. בשנת 2006 המענק לילדים בני 6-11 היה 1,236 ש"ח, ולילדים בני 12-14 – 686 ש"ח.

מספר המשפחות שקיבלו מענק לימודים בשנת 2006 הגיע ל-83,080, מהן 59,950 משפחות חד-הוריות ו-23,130 משפחות עם ארבעה ילדים ויותר. מספר הילדים שבגינם שולם מענק ב-2006 הגיע ל-148,150, מהם

¹ הסכום הבסיסי נגזר מהשכר הממוצע.

84,210 במשפחות חד-הוריות ו-63,940 במשפחות עם ארבעה ילדים ויותר². סך התשלום ששולם ב-2006 היה כ-130 מיליון ש"ח.

כל הנתונים על משפחות חד הוריות בפרסום זה מוצגים בלשון נקבה (הגברים מהווים כ-3% מסך העומדים בראש משפחות חד הוריות).

מאפייני המשפחות

מרבית המשפחות החד-הוריות, כ-70%, הן משפחות שבראשן עומדות גרושות. בראש המשפחות הנותרות עומדות רווקות, אלמנות או אחרות, כדוגמת מי שנמצאות בהליכי גירושין, מי שמקבלות גמלה להבטחת הכנסה בנפרד מבן הזוג וכיו"ב. כ-60% מהמשפחות הגדולות מקבלות גמלה להבטחת הכנסה, כ-33% מהן מקבלות גמלת נכות, ויתר המשפחות מקבלות דמי מזונות, קצבת זקנה וגמלת שארים.

² מקור הנתונים בדף המידע: קבצים מנהליים של מענק לימודים, שנים שונות.

משפחות שקיבלו מענק לימודים לפי סיבת הזכאות, 2006

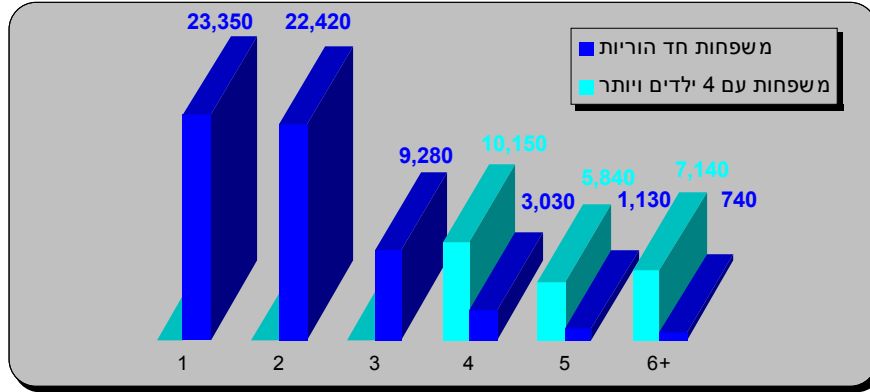
אחוזים	מספרים	סיבת זכאות
72.2	59,950	משפחות חד-הוריות*
13.5	8,110	מהן: רווקות
69.2	41,500	גרושות
12.1	7,240	אלמנות
5.2	3,100	אחרות**
27.8	23,130	משפחות עם 4 ילדים ויותר
59.4	13,740	הבטחת הכנסה
4.8	1,120	דמי מזונות
1.9	440	זקנה
32.9	7,630	נכות
1.0	200	שארם
100.0	83,080	סה"כ

* משפחות שזכאיות למענק בגין היותן חד-הוריות וגם בגין היותן בעלות 4 ילדים ויותר נכללות בקטגוריה זו.
 ** קטגוריה זו כוללת בני זוג שמקבלים גמלה להבטחת הכנסה בנפרד מבן הזוג, בני זוג שנמצאים בהליכי גירושין, אלמנות וגרושות לאחר ידוע בציבור, ילדים יתומים משני ההורים, ילדים שעלו ללא הורה ועוד.

הילדים במשפחות הזכאיות

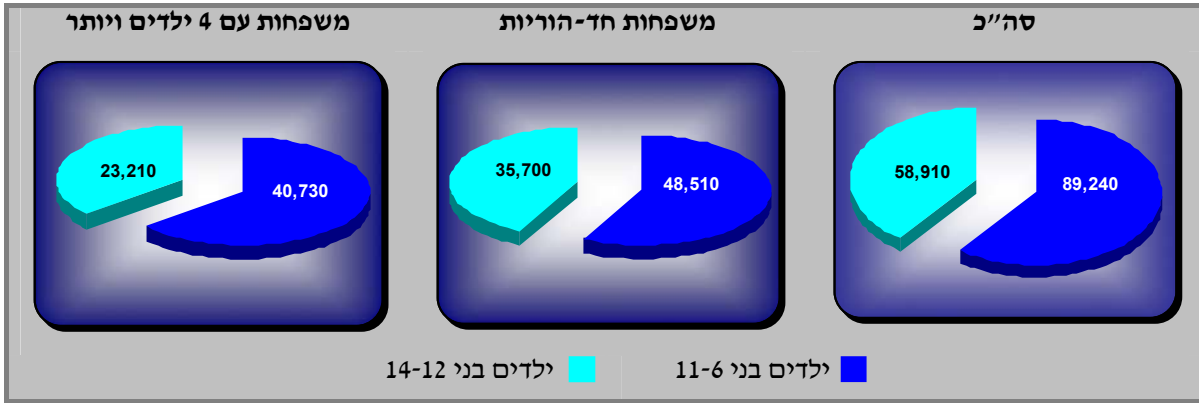
מבין המשפחות שקיבלו מענק לימודים, כשני שלישים (כ-55,000 משפחות), הן משפחות קטנות עם עד שלושה ילדים, וכולן משפחות חד-הוריות, כפי שמראה התרשים הבא.

משפחות שקיבלו מענק לימודים לפי סיבת זכאות ומספר הילדים במשפחה, 2006



בשליש הנותר נכללות כל המשפחות עם ארבעה ילדים ויותר וכ-8% מן המשפחות החד-הוריות. חלק הארי של הילדים הזכאים למענק לימודים, כ-60%, הם ילדים צעירים יותר, בני 6-11. בקרב המשפחות הגדולות 64% מן הילדים הם הצעירים יותר, בעוד שבקרב המשפחות החד-הוריות 58% בלבד מן הילדים הם הצעירים.

ילדים ששולם בעבורם מענק לימודים לפי סיבת זכאות וגיל, 2006



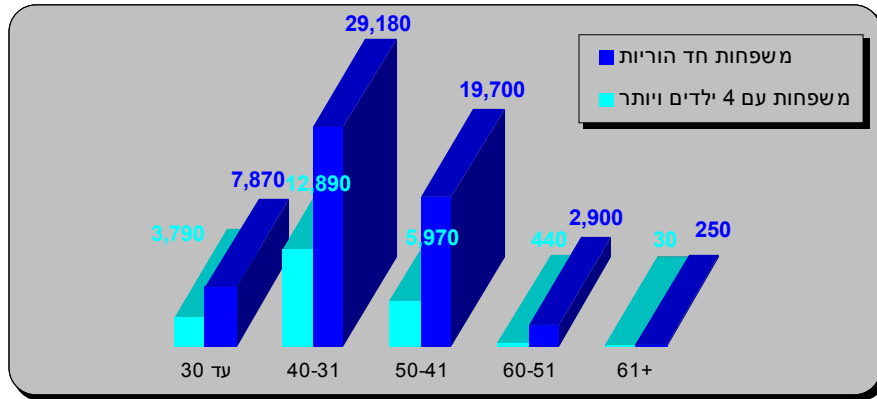
מינהל המחקר והתכנון

המוסד לביטוח לאומי

מאפיינים נוספים של העומדות בראש המשפחות

בראש המשפחות החד-הוריות עומדות נשים מבוגרות יותר בהשוואה לנשים שעומדות בראש המשפחות הגדולות: בכ-40% מהמשפחות החד-הוריות עומדת אישה מעל גיל 40, לעומת כ-28% בקרב המשפחות הגדולות. נתון זה תואם את גיל הילדים שנראה בתרשים הקודם. כלומר, האמהות החד-הוריות מבוגרות יותר והילדים החיים בהן גדולים יותר, לעומת ההורים שעומדים בראש המשפחות הגדולות והילדים החיים בהן.

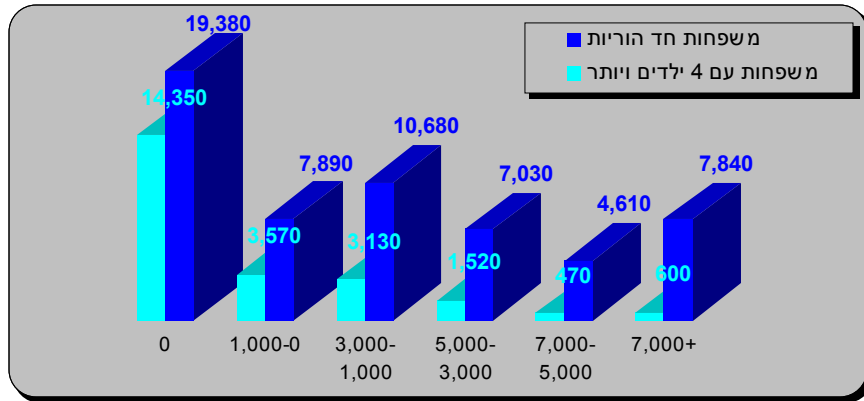
משפחות שקיבלו מענק לימודים לפי סיבת זכאות והגיל של מקבל/ת המענק, 2006



האם מענק הלימודים מגיע למשפחות הנזקקות לו ובעלות ההכנסות הנמוכות? על פי התרשים הבא נראה שכן.³

³ מקור הנתונים: קובץ שכל 2004.

משפחות שקיבלו מענק לימודים לפי סיבת הזכאות ושכר משפחתי ממוצע, 2006



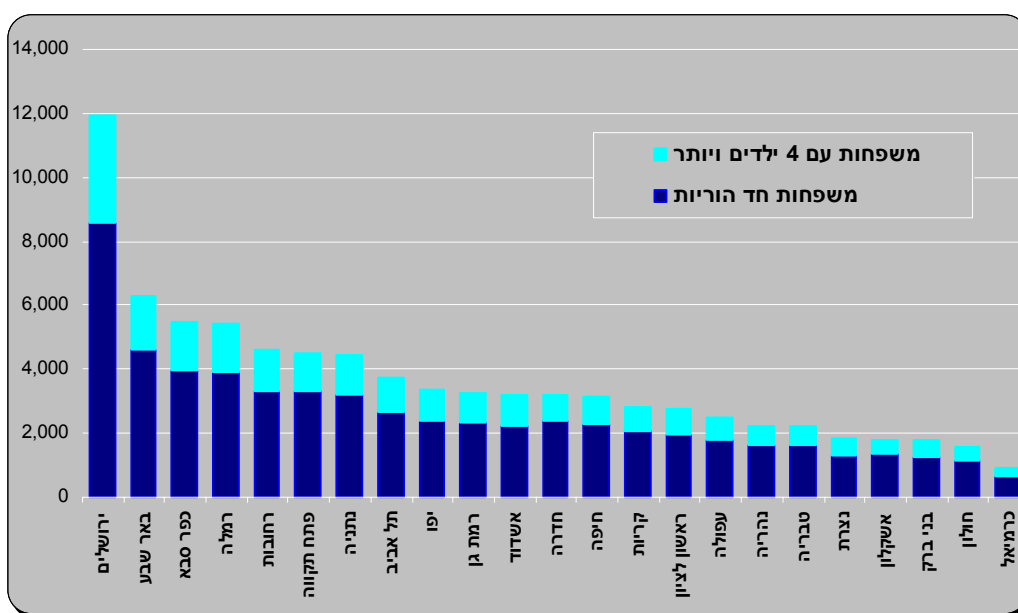
מחישוב קל אפשר להסיק כי לכ-40% מן המשפחות אין כלל הכנסה מעבודה, ולכ-30% מן המשפחות ההכנסה מעבודה חיובית אך נמוכה מ-3,000 ש"ח. כלומר, לרוב המשפחות, כ-70%, אין הכנסה מעבודה,

או שהכנסתן אינה מגיעה אף לגובה שכר המינימום. יתרה מזאת, כ-10% מהמשפחות בלבד משתכרות משכר הממוצע במשק (כ-7,000 ש"ח).

כצפוי, הבחנה בין משפחות חד-הוריות ומשפחות עם ארבעה ילדים ויותר מציגה שתי תמונות שונות במקצת. לכ-34% מהמשפחות החד-הוריות אין כלל הכנסה מעבודה, וליתר המשפחות הכנסה חיובית מעבודה. זאת לעומת חלק הארי בקרב המשפחות עם ארבעה ילדים ויותר, כ-61%, שלהן אין כלל הכנסה מעבודה, ואילו ליתר יש הכנסה מעבודה. במרבית המשפחות שלהן יש הכנסה מעבודה עובד מפרנס אחד ובמשפחות ספורות שני בני הזוג עובדים.

התרשים הבא מציג את מספר המשפחות שקיבלו מענק לימודים ב-2006 לפי סיבת זכאות ולפי סניף ראשי.

משפחות שקיבלו מענק לימודים לפי סיבת הזכאות וסניף ראשי, 2006



מינהל המחקר והתכנון

המוסד לביטוח לאומי

14% מכלל המשפחות שקיבלו מענק לימודים ב-2006 היו שייכות לסניף ירושלים, מתוכן כ-70% משפחות חד-הוריות והיתר משפחות גדולות. כ-8% מהמשפחות השתייכו לסניף באר שבע, כ-7% לכפר סבא, כ-7% לרמלה והיתר היו ביתר הסניפים.

סיכום

בדף מידע זה הצגנו את עיקרי המאפיינים של משפחות שקיבלו מענק לימודים ששילם המוסד לביטוח לאומי בשנת 2006. המענק שולם לכ-83,080 משפחות, וסך התשלום הסתכם בשנה זו בכ-130 מיליון ש"ח. בדיקה של מצבן הכלכלי של המשפחות האלה מעלה כי המענק אכן משתלם למשפחות בעלות הכנסות נמוכות ולכאלו ללא הכנסה מעבודה כלל.

אחת הסוגיות שמתעוררות לעיתים בנושא מענק הלימודים היא מדוע המענק לילדים הצעירים גבוה יותר מזה של הילדים הגדולים יותר. ישנן סיבות שונות לכאן ולכאן, וכבר בשנה הקרובה תידון הסוגיה מחדש, ויועלה הרעיון להשוות את שני המענקים לשתי קבוצות הגיל.