

2007

**ממדי העוני
והפערים החברתיים**

דוח שנתי



**המוסד לביטוח לאומי
מינהל המחקר והתכנון**



המוסד לביטוח לאומי
מינהל המחקר והתכנון

ממדי העוני
והפערים החברתיים – 2007
דוח שנתי

חשוון תשס"ט, נובמבר 2008

הוכן ע"י: מירי אנדבלד, דניאל גוטליב ואלכס פרומן.

תוכן העניינים

1	הקדמה
2	תמצית הממצאים
5	מבוא
6	ממצאי העוני ואי השוויון
	מדדי עוני נוספים
20	נתונים כספיים לפי חמישונים
26	עוני מתמשך
28	מדדי עוני לפי הגדרת ה-OECD
32	ניתוח הגורמים המשפיעים על העוני והמדיניות לצמצומו
42	נספחים

הקדמה

הדוח השנתי של ממדי העוני והפערים החברתיים מוגש השנה במבנה חדש ובמתכונת מורחבת במטרה להוות תשתית מידע מעודכנת ושלמה ככל שניתן להתוויית מדיניות חברתית-כלכלית מושכלת. בין יתר התוספות של הדוח מוקדש חלק לתיאור הגורמים לעוני, שבסופו מובאת סימולציה לגבי יעדי הממשלה בתחום העוני ולגבי מידת העמידה בהם, אילו היו היעדים שהממשלה קבעה לשנים 2008 עד 2010 מופעלים כבר ב-2007.

התמונה הכוללת המצטיירת מהדוח היא של התייצבות ואף ירידה בממדי העוני ואי-השוויון. לראשונה ניכרים סימנים לחלחול של פירות הצמיחה גם לשכבות החלשות. עם זאת ממדי העוני ואי-השוויון, גם לאחר ארבע שנות הצמיחה הרצופות, עודם גבוהים כיום בישראל הן במבט היסטורי והן בהשוואה בינלאומית, כפי שמתואר בדוח זה.

במבט ל-2008 ולעתיד נראה כי תנאי הרקע החברתיים-כלכליים ברבע האחרון של 2008 וב-2009 יושפעו מהמשבר הפיננסי העולמי שהתעצם במהלך השנה. סביר להניח שהשפעתו בישראל תתבטא בין היתר בהאטת הביקוש ליצוא הישראלי וכתוצאה מכך להאטת הצמיחה, להחלשת הביקוש לעובדים, לגידול בשיעור האבטלה ובסופו של דבר להזדקקות מוגברת לרשת הביטחון הסוציאלי, כל זאת בעיקר במהלך 2009 ו-2010. השפעה זאת, הנובעת מהיותו של המשק הישראלי משק קטן ופתוח לעולם, תתרחש גם אם לא צפוי בישראל משבר פיננסי מקביל לזה שמתרחש במדינות שונות בעולם.

חשוב להבטיח שמוכנות המשק הישראלי להחרפה אפשרית של המצב החברתי-כלכלי תהיה טובה ככל שניתן, כדי להמשיך ולהגביר את ניצני השיפור שבהם ניתן להבחין מאז 2006. חשוב להתכונן מבעוד מועד לאפשרות של חרפת המצב החברתי-כלכלי האמור בשני מסלולים: האחד הוא הקדמת פרויקטים כדאיים של השקעות בתשתית, במיוחד של אלה שיסייעו לשילוב מוצלח יותר של עובדים בפריפריה בשוק העבודה, והאחר, הנוגע יותר לביטוח הלאומי, הוא חיזוק רשת הביטחון הסוציאלי שנפגעה משמעותית בשנים האחרונות במיוחד לגבי האוכלוסייה בגיל העבודה.

ד"ר דניאל גוטליב
סמנכ"ל מחקר ותכנון

תמצית הממצאים

ממדי העוני ואי השוויון

ב-2007 עלתה רמת החיים, במונחי ההכנסה הממוצעת לנפש תקנית, בשיעור ריאלי של 3.6%. ההכנסה החציונית לנפש תקנית עלתה ב-4.6% וכך גם קו העוני הנגזר ממנה. עליות אלה משקפות בעיקר את הגידול במרכיב ההכנסה מעבודה, שנבע מהגידול במספר המועסקים ומהעלייה הריאלית בשכר.

- תחולת העוני של משפחות נותרה **יציבה** ב-2007: שיעור המשפחות שהכנסתן הפנויה נפלה מקו העוני עמד על 19.9% ב-2007 בהשוואה ל-20.0% ב-2006.
- שיעור הנפשות החיות במשפחות העניות **ירד** מ-24.5% ל-23.8%. תחולת העוני של ילדים, שנסקה בעשור החולף בשיעור של כ-60%, רשמה לראשונה ירידה: 34.2% מהילדים חיו במשפחות עניות ב-2007, בהשוואה ל-35.8% מהם ב-2006. הירידה בתחולת העוני של נפשות וילדים מובהקת סטטיסטית.
- ב-2007 היו בישראל 412,900 משפחות עניות, שבהן חיו 1,630,400 נפשות, בהן 773,900 ילדים.
- ב-2007 המשפחות העניות נעשו **עניות יותר**, לפי מדדים שונים של חומרת עוני המובאים בדוח.
- השפעת תשלומי ההעברה לחילוף מעוני פחותה עוד מ-39.3% ב-2006 ל-38.3% ב-2007.
- במדידה לפי ההכנסה הכלכלית (ההכנסה מעבודה, מפנסיה ומהון) נמשכה מגמת ה**ירידה** האטית אך עקבית בממדי העוני: ב-2007 הגיעה תחולת העוני ל-32.3% לעומת 32.9% ב-2006.
- מדד גייני לאי השוויון בהכנסה הפנויה **ירד** בשיעור של 2.4% בין 2006 ל-2007. במצטבר בין 2002 ל-2007 עלה המדד בכ-4%.

מאחר שהעלייה ברמת החיים ב-2007 מיוחסת בעיקר להתפתחויות החיוביות בשוק העבודה (הרחבת התעסוקה ועליית השכר הריאלי), מצבן של משפחות המשתתפות בשוק העבודה הוטב בהשוואה למשפחות שאינן נוטלות בו חלק (קשישים ומי שאינם עובדים בגיל העבודה). להלן ממצאים נבחרים לפי קבוצות אוכלוסייה:

- תחולת העוני של **המשפחות הגדולות** (4 ילדים ויותר) ירדה מ-60% ל-56.5%. ירידה דומה נרשמה גם אצל המשפחות הערביות, המהוות חלק גדול מאוכלוסייה זו (מ-54% ב-2006 ל-51.4% ב-2007). ירידות אלה מיוחסות לעלייה הניכרת בהכנסה מעבודה של המשפחות הגדולות.

- תחולת העוני של **קשישים** עלתה במעט, מ-**21.5%** ב-2006 ל-**22.6%** ב-2007. עלייה זו, שאינה מובהקת סטטיסטית, התרחשה בד בבד עם העלייה ברמת החיים של הקשישים שלא הדביקה את העלייה ברמת החיים הכללית.
- תחולת העוני של **משפחות עובדות** נותרה יציבה ברמה של **12.2%**. משפחות העובדות העניות מהוות כ-46% מהמשפחות העניות ו-**60%** מהמשפחות העניות בגיל העבודה.
- שיעורי העוני הגבוהים מאוד של האוכלוסייה שאינה עובדת בגיל העבודה מוסיפים לעלות: ב-2006 היו **66%** ממשפחות אלה עניות; ב-2007 הוסיף שיעור זה ועלה עד ל-**70%** מהן.
- משפחה דו הורית עם 4 ילדים, הממצה את פוטנציאל ההשתכרות שלה, כאשר שני בני הזוג משתכרים שכר מינימום, נמצאת מעל קו העוני. מנגד, משפחה חד הורית עם שני ילדים שבה המפרנס היחיד משתכר שכר מינימום נמנית עם האוכלוסייה הענייה.
- חלוקה לפי **קבוצות השכלה** של ראש משק הבית מעלה ששכיחות העוני של בעלי השכלה נמוכה גבוהה פי 3 משכיחותה אצל בעלי השכלה הגבוהה וחומרת העוני שלהם, שעלתה במידה ניכרת בין 2006 ל-2007, גבוהה פי 5.
- ממצאי העוני **בפריסה גיאוגרפית** מלמדים שבין 2006 ל-2007 ירדו ממדי העוני של המשפחות באזורי חיפה והמרכז, אך עלו באזורים המאופיינים בשיעורי עוני גבוהים יותר ממילא: ירושלים והפריפריה.

בדוח זה מובאים ממצאים מחישוב ממדי העוני לפי מדדים נוספים¹ וכן הרחבה של המידע בנוגע לגורמים לעוני (תוך התמקדות בשוק העבודה הישראלי) ולמדיניות הממשלתית בתחום. להלן ממצאים נבחרים העולים מחלקים אלה בדוח.

מדדי עוני נוספים

- הממצאים לאמצע שנות האלפיים (2004-2005) שחושבו לגבי מדינות המשתייכות ל-OECD ולישראל מורים כי **בהשוואה בינלאומית** ישראל נמצאת בראש הסולם עם תחולת עוני דומה לזו של ארה"ב ומקסיקו. בין 2005 ל-2007 השתפרה תמונת המצב במעט, אך לא במידה ששינתה את מיקומה היחסי של ישראל.
- **ההוצאה הכספית** לצריכה שוטפת של כ-60% מהעניים נמוכה מקו העוני (שנקבע לפי ההכנסה). בכך יש אינדיקציה לשיעור העניים החיים בעוני מתמשך. תמונת העוני המתמשך דומה לתמונת העוני הכללית: העוני המתמשך גבוה יותר אצל הקבוצות העניות יותר.

¹ המלצות הניתנות ליישום מיידים ב"ד"וח הצוות לפיתוח מדדי עוני נוספים" 2008.

- רמת החיים הכלכלית של המשפחות בכלל החמישונים עלתה בין 2006 ל-2007. דהיינו בשנה זו הצמיחה במשק הגיעה גם לשכבות החלשות. ואולם במצטבר לכל שנות הצמיחה, החמישון התחתון נהנה רק ממחצית שיעור העלייה ברמת החיים הכללית.

הגורמים לעוני והמדיניות לצמצומו

- קיימים פערים ניכרים ברמת השכר של השכירים העניים בהשוואה לכלל השכירים, גם כאשר מנטרלים את השפעת חלקיות המשרה. רוב השכירים במשק (כ-76% מכלל השכירים במשק וכ-61% מהשכירים העניים) מועסקים במשרה מלאה. ואולם בעוד שמבין כלל השכירים במשרה מלאה כ-13% משתכרים פחות משכר המינימום, שיעור זה עולה ליותר משליש מהעובדים העניים המועסקים במשרה מלאה.
- היעד הממשלתי להפחתת העוני נקבע לשנים 2008 עד 2010. לו היה היעד הממשלתי מיושם כבר ב-2007, הממשלה לא היתה עומדת בו, שכן ההכנסה ברוטו בחמישון התחתון עלתה ב-1.8% לעומת עליה של 3.8% בתמ"ג לנפש בתוספת 10% ממנו.

א. מבוא

דוח ממדי העוני והפערים החברתיים מוגש השנה במבנה חדש ובמתכונת מורחבת. הדוח נוגע לשנת 2007 בהשוואה ל-2006 וסוקר גם מגמות בטווח הבינוני. נכללים בו ממצאים הנוגעים לשיטת המדידה הנהוגה בביטוח הלאומי מאז הוחל במדידת עוני בישראל, וחלקים נוספים שלא היו כלולים בדוחות קודמים כפי שיפורטו בהמשך.

העוני בישראל מחושב מאז ראשית שנות ה-70 על פי הגישה היחסית שלפיה עוני הוא תופעה של מצוקה יחסית שיש להעריכה בזיקה לרמת החיים המאפיינת את החברה. משפחה מוגדרת ענייה אם רמת חייה, כפי שהיא משתקפת בהכנסה, ירודה במידה ניכרת ביחס לחברה, ובאופן ספציפי – אם הכנסתה הפנויה לנפש תקנית נופלת ממחצית החציון של הכנסה זו².

מדידת העוני בישראל בגישה זו רכשה לעצמה במשך השנים הכרה ציבורית רחבה. יתרונותיה העיקריים של גישה זו נעוצים בפשטותה, בזמינות הנתונים המשמשים לחישובה ובקונצנזוס הבינלאומי הרחב לגביה. למעשה גישה זו הפכה ב-40 השנים האחרונות לגישה המקובלת ביותר על מדינות העולם המערבי והארגונים הבינלאומיים, לרבות האיחוד האירופי וארגון ה-OECD שישראל נמצאת בתהליכים מתקדמים של הצטרפות לשורותיו. מגבלותיה נעוצות במידת יחסיותה: יש הטוענים כי מדידת העוני צריכה להתבסס על מדד אבסולוטי יותר, אשר משתנה באופן פחות תכוף ביחס לרמת החיים בחברה (שכן אין בנמצא מדד אבסולוטי "טהור"). מרכיבים שונים של הגישה נתונים גם הם במחלוקת: האינדיקטור המקובל לרמת החיים לצרכים של מדידת עוני הוא ההכנסה. יש הרואים בהוצאה מייצגת עדיפה של רמת החיים, מאחר שהיא מהווה אינדיקטור טוב יותר של מושג "ההכנסה הפרמנטטית". מנגד יש המסתייגים משימוש בהוצאה לצרכים של מדידת עוני מאחר שהיא עשויה להיות פרי העדפה של המשפחה ולא תוצאה של מצבה האובייקטיבי. יתירה מזו, השימוש בה אינו מאפשר לאמוד את השפעת אמצעי המדיניות בתחומי המיסוי הישיר והקצבאות על רמת החיים. ביקורת נוספת על הגישה הקיימת נוגעת לשימוש בהכנסה הכספית ולא במושג הכנסה רחב יותר, הכולל את כל מקורות ההכנסה כגון הטבות הניתנות למשקי הבית בידי הממשלה שלא בכסף או ההכנסה בעין הנובעת ממגורים בדירה בבעלות עצמית. יש המבקרים את מרכיב סולם השקילות המשמש את מדידת העוני מאז הוחל בה בישראל בלא שנעשו בו שינויים.

² ההכנסה הפנויה היא ההכנסה שלאחר תשלומי מיסים ישירים, והיא פנויה לצריכה וחיסכון לפי החלטת המשפחה; מושג הנפש התקנית מתייחס לצורך בקביעת סולם שקילות המשווה בין משקי בית בעלי גודל או הרכב שונה.

הדיון הציבורי הער שהתפתח בישראל בשנים האחרונות בנושא העוני ושיטת המדידה שלו כפי שתוארה לעיל, הובילו את קובעי המדיניות להחליט על הקמת צוות לפיתוח מדדי עוני נוספים³, (להלן "הצוות"), אשר ימליץ על מדדים שירחיבו את המידע על ממדי העוני בישראל. הצוות הגיש את המלצותיו בתחילת 2008. דוח זה כולל לראשונה גם ממצאים בהתאם להמלצות שהוגשו בדוח הצוות – אלו הניתנות ליישום בטווח המיידי. המדובר בעיקר בניתוח לפי חמישונים תוך התייחסות ליעד העוני הממשלתי שנקבע במונחים של הכנסת החמישון התחתון; בחישוב אינדיקטור לעוני מתמשך (פרמננטי); ובחישוב ממדי העוני לפי הנהוג בארגונים הבינלאומיים, אשר ארגון ה-OECD ישמש כמייצג שלהם בדוח זה. המלצות אחרות המצויות בדוח הצוות, הנוגעות לשימוש בהכנסה הכוללת גם את ערכן הכספי של הטבות הניתנות למשקי הבית⁴ ולצורך מדידת העוני, ייושמו עם הרחבת בסיסי המידע הקיימים כך שיהיה אפשר לערוך אומדנים טובים של הטבות אלו.

הדוח פותח בהצגת הממצאים על פי הגישה הקיימת⁵. בהמשך מיושמות כל המלצות הצוות שניתנות ליישום מיידי ואינן תלויות בהרחבת בסיסי נתונים. פרק נפרד מוקדש לניתוח הגורמים המשפיעים על העוני, כגון שוק העבודה, קצבאות ומסים, וסקירת השינויים שחלו בהם בשנה הנסקרת בהקשרים שבהם עוסק הדוח. חלק זה מכיל גם סעיף אשר מוקדש למעקב אחר **יעד העוני הממשלתי** לצמצום העוני ומידת העמידה בו.

הממצאים המוצגים בלוחות ובתרשימים של הדוח מתייחסים בדרך כלל לסקרי הכנסות. כאשר הנתונים מבוססים על סקרי הוצאות משקי בית, הדבר מצוין במפורש.

³ ראו "דוח הצוות לפיתוח מדדי עוני נוספים" בראשות פרופ' שלמה יצחקי, פברואר 2008, בהוצאת הלמ"ס.
⁴ המדובר בהטבות מסוג Near Cash Money – שמהוות למעשה תוספת להכנסה הפנויה של משק הבית.
⁵ כיוון שבדוח הנוכחי נעשו שינויים מבניים, לא נכללים בו כל הלוחות שהיו בדרך כלל בדוחות של שנים קודמות. כדי לשמור על רציפות הפרסום, לוחות אלה מוצגים בנספח הלוחות.

ב. ממצאי העוני ואי השוויון

1. סיכום המגמות בהכנסות מנתוני סקר הכנסות

ב-2007 עלתה רמת החיים, במונחי ההכנסה הממוצעת לנפש תקנית, בשיעור ריאלי של 3.6%. ההכנסה החציונית לנפש תקנית עלתה ב-4.6% וכך גם קו העוני הנגזר ממנה (לוח 1). עליות אלה משקפות בעיקר את הגידול במרכיב ההכנסה מעבודה, שנבע מהגידול במספר המועסקים ומהעלייה הריאלית בשכר (ראה הרחבה בסעיף "שוק העבודה" בפרק ד').

לוח 1: ההכנסה החודשית הממוצעת למשק בית לפי סוג הכנסה (ש"ח), 2005-2007

השינוי הריאלי בין 2006 ל-2007	2007	2006	2005	סוג ההכנסה
5.0%	11,303	10,705	10,084	כלכלית למשפחה
5.3%	4,282	4,047	3,804	כלכלית לנפש תקנית
4.2%	12,935	12,347	11,683	ברוטו למשפחה
4.5%	5,016	4,774	4,509	ברוטו לנפש תקנית
3.3%	10,465	10,077	9,442	נטו למשפחה
3.6%	4,078	3,914	3,666	נטו לנפש תקנית
4.6%	3,349	3,184	2,986	חציון הכנסה נטו לנפש תקנית
4.6%	1,675	1,592	1,493	קו העוני לנפש תקנית (חצי חציון)

לוח 1 מראה עוד כי ההכנסה הכלכלית, זו שמקורה בשוק העבודה ובהון בלבד וללא העברות ממשלתיות ואחרות⁶ לפרטים ולפני ניכוי מסים ישירים) עלתה במונחים ריאליים ב-5% בממוצע למשפחה וב-5.3% בממוצע לנפש תקנית. עלייה זו משקפת עלייה חדה בהכנסה מעבודה שכירה (בשיעור של 8.5% למשק בית), עלייה מתונה בהכנסה מעבודה עצמאית (2%) וירידה בהכנסות מפנסיה ומהון. ההכנסה ברוטו, הכוללת גם את תשלומי ההעברה, עלתה בשיעור מתון יותר, של כ-4%, מאחר שמרכיב התמיכות הכספיות ירד בשיעור ריאלי של כאחוז אחד.

קווי העוני למשפחות בגדלים שונים וכשיעור משכר המינימום והשכר הממוצע כשהם מותאמים לתקופת הסקר מוצגים בלוח 2. קו העוני ב-2007 עומד על כ-2,100 ש"ח למשק בית שבו נפש אחת, כ-3,350 ₪ למשפחה שבה שתי נפשות וכן הלאה. נתוני הלוח מלמדים על גובה ההכנסה מעבודה הנדרש כדי להיחלץ מעוני, אם זהו מקור ההכנסה היחיד: משפחה בת שלוש נפשות (כגון: זוג עם ילד או עם שני ילדים) שיש בה מפרנס יחיד המשתכר שכר מינימום תימצא

⁶ כ-90% מהעברות הכספיות לפרטים מקורן בממשלה.

מתחת לקו העוני. במצב דומה תהיה גם משפחה בת שבע נפשות שבה שני בני הזוג עובדים במשרה מלאה ומשתכרים שכר מינימום.

לוח 2: קו העוני לפי גודל המשפחה, 2007 (בממוצע לתקופת הסקר)

מס' הנפשות במשפחה	ש"ח לחודש	כאחוז משכר המינימום*	כאחוז מהשכר הממוצע*
1	2,093	57.2	27.1
2	3,349	91.5	43.4
3	4,437	121.2	57.5
4	5,358	146.4	69.4
5	6,279	171.6	81.3
6	7,117	194.4	92.1
7	7,954	217.3	103.0
8	8,707	237.9	112.7
9	9,377	256.2	121.4

*שכר המינימום והשכר הממוצע חושבו בהתאם למשקלי תקופת הסקר.

2. ממצאי העוני ואי השוויון ב-2007

תחולת העוני של משפחות נותרה **יציבה** ב-2007: שיעור המשפחות שהכנסתן הפנויה נפלה מקו העוני עמד על 19.9% ב-2007 בהשוואה ל-20.0% ב-2006 (לוח 3). שיעור הנפשות החיות במשפחות העניות **ירד** מ-24.5% ל-23.8%. תחולת העוני של ילדים, שנסקה בעשור החולף בשיעור של כ-60%, רשמה לראשונה **ירידה**: 34.2% מהילדים חיו במשפחות עניות ב-2007, בהשוואה ל-35.8% מהם ב-2006. הירידה בתחולת העוני של נפשות וילדים, שנמצאה מובהקת סטטיסטית⁷, מומחשת בתרשים 1 המראה את התפתחות ממדי העוני של משפחות, נפשות וילדים בשנים האחרונות.

ב-2007 היו בישראל 412,900 משפחות עניות, שבהן חיו 1,630,400 נפשות, בהן 773,900 ילדים.

לוח 3 מראה עוד כי במדידה לפי ההכנסה הכלכלית נמשכה מגמת הירידה האטית אך עקבית: ב-2007 הגיעה תחולת העוני ל-32.3% לעומת 32.9% ב-2006. אמצעי הממשלה להפחתת העוני, תשלומי ההעברה והמסים הישירים, הוסיפו לאבד מהשפעתם גם ב-2007: 38.4% מהמשפחות, לעומת 39.2% מהן ב-2006, חולצו מעוני בעקבות תשלומי ההעברה והמסים הישירים. לעומת זאת השפעת אמצעים אלה עלתה במעט בנוגע לתחולת העוני של ילדים (מ-13.7% ב-2006 ל-

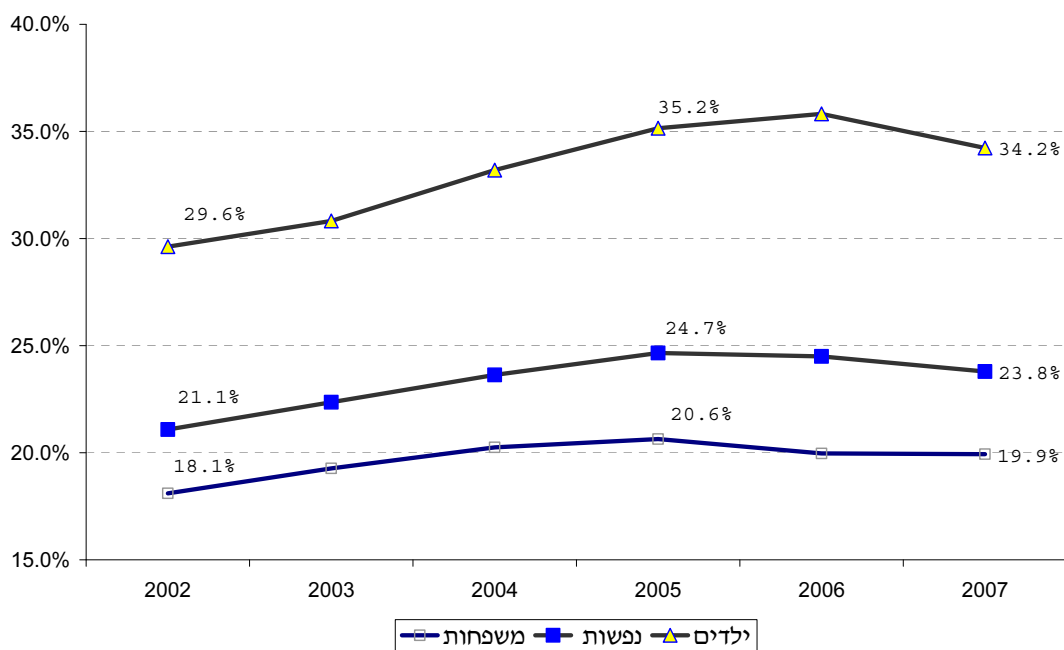
⁷ ברמת מובהקות של 5%.

14.3% ב-2007). לשם השוואה, ב-2002 תשלומי ההעברה והמסים הישירים חילצו מעוני כמחצית מהמשפחות וכרבע מהילדים.

לוח 3: תחולת העוני (אחוזים ומספרים מוחלטים), 2006-2007

שיעור הירידה בתחולת העוני לאחר תשלומי העברה ומסים	לאחר תשלומי העברה ומסים	לפני תשלומי העברה ומסים	
2007			
		32.3	משפחות
38.4	19.9		נפשות
26.8	23.8	32.5	ילדים
14.3	34.2	39.9	
2006			
		32.9	משפחות
39.2	20.0		נפשות
26.9	24.5	33.5	ילדים
13.7	35.8	41.5	
2007			
	412,900	668,600	משפחות
	1,630,400	2,224,600	נפשות
	773,900	901,000	ילדים
2006			
	404,400	665,800	משפחות
	1,649,800	2,254,800	נפשות
	796,100	921,900	ילדים

תרשים 1: תחולת העוני של משפחות, נפשות וילדים, 2002-2007

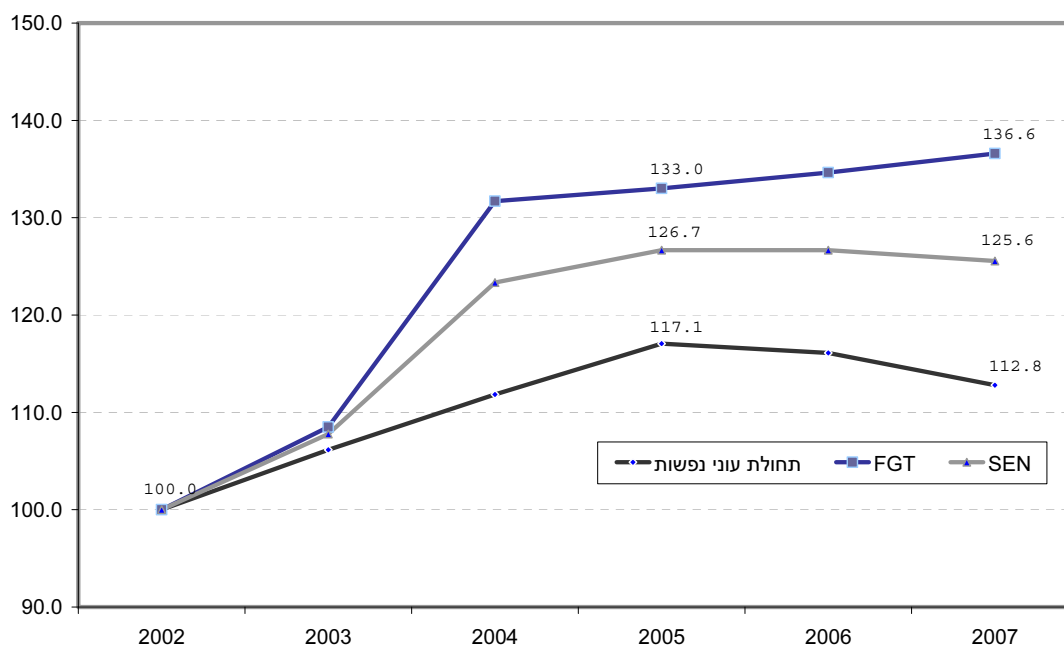


לוח 4 להלן מרכז את ממצאי העוני ואי השוויון בקרב משפחות, נפשות וילדים בכלל האוכלוסייה לפי מדדים נבחרים, בשנים 2002 עד 2007, ותרשים 2 לאחריו מציג את תחולת העוני לפי מדדים נבחרים.

לוח 4: ממדי העוני לפי מדדים נבחרים, 2007-2002

2007	2006	2005	2004	2003	2002	המדד
19.9%	20.0%	20.6%	20.3%	19.3%	18.1%	תחולת העוני של משפחות
23.8%	24.5%	24.7%	23.6%	22.4%	21.1%	תחולת העוני של נפשות
34.2%	35.8%	35.2%	33.2%	30.8%	29.6%	תחולת העוני של ילדים
34.3%	33.8%	33.1%	33.3%	30.5%	29.7%	יחס פער ההכנסות ("יחס פער העוני")
0.0418	0.0412	0.0407	0.0403	0.0332	0.0306	מדד FGT (יחס פער ההכנסות הריבועי) ⁸
0.2039	0.1946	0.1948	0.204	0.1852	0.1833	מדד גייני של העניים
0.113	0.114	0.114	0.111	0.097	0.090	מדד SEN ⁹

תרשים 2: מדדי עוני נבחרים, 2007-2002 (2002 = 100.0)



⁸ מדד ה-FGT פותח על ידי Foster, Greer ו-Thorbecke ב-1989 והפך בשנים האחרונות למקובל ביותר לביטוי חומרת העוני. מדד זה יכול לקבל ערכים שבין 0 (אם הכנסות העניים צמודות לקו העוני) לבין תחולת העוני (אם הכנסות העניים היא אפס). המדד מחושב לפי הנוסחה הבאה: $1/n * \sum ((z_i - y_i) / z_i)^2$ כאשר z_i היא הכנסת קו העוני ו- y_i היא ההכנסה של המשפחה.

⁹ מדד אגרגטיבי המשקלל את תחולת העוני, יחס פער ההכנסות ומדד גייני של העניים.

ב-2007 המשפחות העניות נעשו בממוצע עניות יותר: יחס פער ההכנסות המבטא את עומק העוני של המשפחות (דהיינו את המרחק של הכנסת העניים מקו העוני), שעמד על 33.8% ב-2006, עלה במעט והגיע ל-34.3% ב-2007. מדד FGT, המשקף את חומרת העוני ומשלב את השפעת תחולת העוני עם עומק העוני תוך מתן משקל גבוה יותר לעניים ביותר, עלה קלות בין שתי השנים האחרונות, ומדד SEN מצביע אף הוא על יציבות יחסית בין שתי השנים. תרשים 2 מראה כי המגמות העולות משלושת המדדים המוצגים בתרשים הן דומות, אם כי הירידה הקלה בתחולת העוני של נפשות בשנה האחרונה אינה מאפיינת את המגמה בשני מדדי חומרת העוני שבתרשים¹⁰.

3. ניתוח לפי קבוצות אוכלוסייה

הממצאים שהובאו עד כה הראו כי ב-2007 שוק העבודה היה המקור העיקרי לעליה ברמת החיים. העליה בהכנסה הכלכלית כתוצאה מהשינויים החיוביים בתעסוקה ובשכר מביאה לצמצום העוני בקרב האוכלוסייה העובדת (אם כי היא פועלת גם בכיוון העלאת קו העוני שממתן השפעה זו). הממצאים לקבוצות אוכלוסייה ל-2007 מלמדים, באופן כללי, כי מצבה של האוכלוסייה הנוטלת חלק בשוק העבודה הוטב בהשוואה לאוכלוסייה המודרת ממנו.

בלוחות הבאים מובאים ממצאים נבחרים לפי קבוצות אוכלוסייה. לקבוצות אלה, שהוצגו גם בעבר, התווספו קבוצות לפי גיל והשכלה של ראש משק הבית. ההגדרה למשפחות שראשן קשיש נותרה בעינה (מגיל 60 לאשה ומגיל 65 לגבר). עם זאת התווספה קבוצת גיל נוספת, "בגיל הפנסיה", אשר מביאה בחשבון את השינויים ההדרגתיים בגיל הפרישה על פי חוק¹¹.

לוח 5 מציג את תחולת העוני של ההכנסה לפני ואחרי תשלומי העברה ומסים ישירים, ואת שיעור הירידה בתחולת העוני כתוצאה מתשלומי העברה¹², בקבוצות אוכלוסייה שונות. לוח 6 מציג את חלקה של כל קבוצה בסך האוכלוסייה ובאוכלוסייה הענייה. להלן הממצאים העיקריים העולים מלוחות אלה:

- תחולת העוני של משפחות עם ילדים ירדה מעט, מ-25.5% ל-24.8%. אצל המשפחות הגדולות היתה הירידה משמעותית יותר: מ-60% ב-2006 ל-56.5% ב-2007. לעומת זאת, בקרב משפחות שבהן עד 3 ילדים לא השתנתה תחולת העוני הנמדדת לפי ההכנסה הפנויה, ומגמת הירידה בהשפעת תשלומי העברה על חילוץ מעוני נמשכה גם ב-2007.

¹⁰ העליה בחומרת העוני של מי שנשארו עניים אינה עומדת בסתירה לירידה בתחולת העוני, שכן מי שקרוב יותר לקו העוני סיכויין להיחלץ ממנו גדולים יותר, ואם אין הצטרפות של עניים חדשים אזי מי שנותר עני הם העניים יותר.

¹¹ לפיכך אוכלוסייה זו אינה מתייחסת לאוכלוסייה קבועה, עד להשלמת תהליך העלאת גיל הפרישה בהתאם לחוק גיל הפרישה.

¹² תחולת העוני של ההכנסה שלפני תשלומי העברה ומיסים ישירים עשויות להטות את השפעת המדיניות, שכן סביר להניח שאלמלא קיומה של מערכת תמיכות כספיות, היתה התנהגות הפרטים והכנסתם הכלכלית משתנה.

- תחולת העוני של קשישים עלתה בכנקודת אחוז אחת, מ-21.5% ב-2006 ל-22.6% ב-2007. עלייה זו (שאינה מובהקת סטטיסטית) מוסברת בכך שהעלייה ברמת החיים של הקשישים היתה אמנם קרובה לעלייה ברמת החיים הכללית, אולם לא הדביקה אותה.
- תחולת העוני של ערבים, שקיימת חפיפה רבה בין לבין אוכלוסיית המשפחות הגדולות, ירדה ב-2.6 נקודות אחוז, מ-54% ב-2006 ל-51.4% ב-2007¹³. ירידה ניכרת זו מוסברת בעלייה ניכרת בהכנסה הכלכלית של משקי הבית הערביים: ההכנסה הכלכלית לנפש תקנית באוכלוסייה הערבית בגיל העבודה נסקה בשיעור של כ-9% בין שתי השנים.
- תחולת העוני של משפחות עובדות נותרה יציבה ברמה של 12.2%. המשפחות העניות העובדות מהוות כ-46% מכלל המשפחות העניות וכ-60% מהמשפחות העניות בגיל העבודה.
- שיעורי העוני הגבוהים מאוד של האוכלוסייה שאינה עובדת בגיל העבודה מוסיפים לעלות: ב-2006 היו 89% ממשפחות אלה עניות לפי הכנסתן הכלכלית ו-66% מהן עניות לפי הכנסתן הפנויה. ב-2007 הוסיפו השיעורים ועלו ל-91% ול-70% בהתאמה. מאחר שהעלייה ברמת החיים בשנים האחרונות נבעה משינויים שהתרחשו בשוק העבודה, מצבן היחסי של המשפחות שאינן משתתפות בו מורע בהתמדה. משפחות אלה מהוות פחות מעשירית מכלל המשפחות בישראל, ואולם חלקן בסך המשפחות העניות מגיע לשליש ממנו.
- השפעת תשלומי ההעברה על חילוץ מעוני הוסיפה לרדת, מ-39.3% ב-2006 ל-38.3% ב-2007. לעומת זאת השפעה זו עלתה בקרב המשפחות הערביות: ב-2006 חולצו 9% מהן מעוני בעקבות תשלומי העברה, וב-2007 עלה שיעור זה לכ-12%. היות שהתמיכות הכספיות שמקורן בממשלה לא עלו ריאלית ב-2007, לממצא זה הסבר אחר: הירידה בתחולת העוני של משפחות ערביות לוותה גם בשינוי בהרכב האוכלוסייה הערבית הענייה. לדוגמה, שיעור המשפחות העניות שבראשן קשישים גדל (מ-10.6% ב-2006 ל-11.9% ב-2007) ובמקביל קטן חלקה של האוכלוסייה הענייה בגיל העבודה. המשפחות הערביות העניות ב-2007 הן משפחות שמרכיב התמיכה הכספית בהן גדול יותר מאשר ב-2006.
- תחולת העוני עומדת כצפוי ביחס הפוך להשכלת ראש משק הבית. במדידה לפי ההכנסה הכלכלית מגיעה תחולת העוני של בעלי ההשכלה הנמוכה (8 שנות לימוד ומטה) לכמעט 70% - ממצא המרמז על קשיי ההשתכרות שלהם. במדידה לפי ההכנסה הפנויה מגיעה תחולת העוני של קבוצה זו לכ-44% - לעומת 13% אצל בעלי השכלה גבוהה (13 שנות לימוד ויותר). בין שתי השנים עלתה תחולת העוני של קבוצת ההשכלה הנמוכה והגבוהה. לעומת זאת ירד שיעור המשפחות העניות של בעלי ההשכלה הבינונית (9 עד 12 שנות לימוד).

¹³ נתוני הסקרים שעליהם מתבסס הדוח אינם מאפשרים זיהוי מלא וישיר של האוכלוסייה היהודית החרדית. עם זאת יש אינדיקציה לכך ששינוי דומה אם כי מתון יותר התרחש גם באוכלוסייה החרדית, המהווה גם היא חלק גדול באוכלוסיית המשפחות הגדולות.

לוח 5: תחולת העוני של משפחות לפי קבוצות אוכלוסייה (אחוזים), 2006 ו-2007

שיעור הירידה בתחולת העוני לאחר תשלומי העברה ומסים (אחוזים)		הכנסה לאחר תשלומי העברה ומסים		הכנסה לפני תשלומי העברה ומסים		קבוצת אוכלוסייה
2007	2006	2007	2006	2007	2006	
38.3	39.3	19.9	20.0	32.3	32.9	סך כל האוכלוסייה
46.8	48.9	15.0	14.7	28.3	28.8	יהודים
11.8	9.2	51.4	54.0	58.3	59.5	ערבים
59.5	61.7	22.6	21.5	55.9	56.1	קשישים*
53.2	54.7	18.8	18.1	40.2	39.9	עולים
18.5	19.4	24.8	25.5	30.5	31.6	משפחות עם ילדים – סך הכול
22.9	25.7	18.4	18.3	23.8	24.7	1-3 ילדים
10.5	8.0	56.5	60.0	63.2	65.2	4 ילדים ויותר
10.9	8.5	66.7	68.1	74.9	74.4	5 ילדים ויותר
36.5	42.2	29.8	29.5	46.9	51.1	משפחות חד הוריות
						מצב התעסוקה של ראש משק הבית
33.1	33.1	12.2	12.4	18.2	18.6	עובד
34.7	35.6	12.2	12.3	18.8	19.1	שכיר
19.3	15.2	12.4	13.9	15.4	16.3	עצמאי
23.5	25.1	69.8	66.6	91.2	88.9	לא עובד בגיל עבודה
33.4	33.0	23.5	23.4	35.2	35.0	מפרנס אחד
30.9	33.7	2.8	2.9	4.1	4.4	שני מפרנסים ויותר
						קבוצות גיל של ראש משק הבית
28.1	32.5	25.7	23.7	35.7	35.1	עד 30
23.0	20.5	20.5	22.0	26.6	27.7	בני 31-45
36.1	38.2	14.1	14.3	22.0	23.1	בני 46 עד גיל הפנסיה
60.5	62.3	23.5	22.0	59.3	58.3	בגיל הפנסיה לפי חוק**
						קבוצות השכלה של ראש משק הבית
36.2	39.3	44.3	41.3	69.4	68.0	עד 8 שנות לימוד
35.9	34.6	20.9	22.2	32.6	33.9	9-12 שנות לימוד
42.4	44.7	13.4	12.7	23.2	23.0	13 ויותר שנות לימוד

* בהתאם להגדרה שהיתה נהוגה עד כה: מגיל 60 לאשה ו-65 לגבר.

** ההגדרה הותאמה לגיל הפרישה מעבודה על פי חוק גיל הפרישה. לפיכך אוכלוסייה זו אינה קבועה, עד להשלמת תהליך העלאת גיל הפרישה.

לוח 6: חלקם של סוגי משפחות בכלל האוכלוסייה ובאוכלוסייה הענייה לפי מאפייני דמוגרפייה ותעסוקת, 2006-2007

האוכלוסייה הענייה				כלל האוכלוסייה		קבוצת אוכלוסייה
לאחר תשלומי העברה ומסים		לפני תשלומי העברה ומסים		2007	2006	
2007	2006	2007	2006			
65.4	63.8	75.8	75.8	86.6	86.6	יהודים
34.6	36.2	24.2	24.2	13.4	13.4	ערבים
22.3	20.9	34.0	33.1	19.6	19.4	קשישים*
17.9	17.2	23.6	23.1	19.0	19.0	עולים
57.5	59.0	43.5	44.5	46.1	46.2	משפחות עם ילדים - סך הכול
35.3	35.1	28.2	28.7	38.3	38.2	1-3 ילדים
22.2	23.9	15.3	15.8	7.8	8.0	4 ילדים ויותר
12.9	13.2	9.0	8.8	3.9	3.9	5 ילדים ויותר
8.0	8.3	7.8	8.7	5.4	5.6	משפחות חד הוריות
						מצב התעסוקה של ראש משק הבית
45.7	45.9	42.1	41.7	74.7	73.8	עובד
39.4	38.8	37.2	36.6	64.1	62.8	שכיר
5.9	7.0	4.5	5.0	9.5	10.0	עצמאי
32.6	33.6	26.3	27.2	9.3	10.1	לא עובד בגיל עבודה
39.9	40.1	37.0	36.4	33.9	34.2	מפרנס אחד
5.8	5.8	5.1	5.3	40.8	39.6	שני מפרנסים ויותר
						קבוצות גיל של ראש משק הבית
23.3	22.6	20.0	20.3	18.1	19.0	עד 30
35.3	37.0	28.2	28.3	34.3	33.6	בני 31-45
21.8	21.8	21.0	21.4	30.9	30.4	בני 46 עד גיל הפנסיה
19.7	18.6	30.8	30.0	16.7	16.9	בגיל הפנסיה לפי חוק**
						קבוצות השכלה של ראש משק הבית
26.5	25.9	25.6	25.9	11.9	12.5	עד 8 שנות לימוד
40.2	43.1	38.7	40.0	38.4	38.8	9-12 שנות לימוד
33.3	31.0	35.7	34.1	49.7	48.7	13 ויותר שנות לימוד

* בהתאם להגדרה שהייתה נהוגה עד כה: מגיל 60 לאשה ו-65 לגבר.

** ההגדרה הותאמה לגיל הפרישה מעבודה על פי חוק גיל הפרישה. לפיכך אוכלוסייה זו אינה קבועה, עד להשלמת תהליך העלאת גיל הפרישה.

בלוח 7 מוצגים מדדים נוספים להערכת ממדי העוני של קבוצות האוכלוסייה. הממצאים בלוח מורים כי בכלל האוכלוסייה, עומק העוני כפי שהוא משתקף במדד יחס פער ההכנסות ובמדד יחס פער ההכנסות הריבועי (FGT), עלה בשיעור זהה של 1.5% בין 2006 ל-2007. משמעות העלייה במדדים אלה היא כי המשפחות העניות נעשו עניות יותר. שינוי זה אמנם אינו מובהק סטטיסטית בין 2006 ל-2007, אך הוא ממשיך מגמה של שנים קודמות.

עומק העוני של משפחות השכירים עלה במעט ואילו אצל משפחות העצמאים נרשמה ירידה במדדי עומק העוני וחומרתו. במשפחות שאינן עובדות בגיל העבודה, שאצלן כאמור עלתה תחולת העוני במידה ניכרת, עלתה בחדות גם חומרת העוני: יחס פער ההכנסות עלה בכ-7%. מדד חומרת העוני, FGT, הנותן משקל יתר למשפחות ככל שהן עניות יותר, עלה בכ-17%. עליות דומות לקבוצה זו נרשמו גם אצל אוכלוסיית הקשישים, אם כי רמת מדד חומרת העוני של הקשישים היא נמוכה יחסית (כמחצית מהרמה בכלל האוכלוסייה), שכן מערכת תשלומי ההעברה לקשישים מביאה את רוב העניים הקשישים לרמה הקרובה לקו העוני. המסקנה מניתוח זה היא שגם בתחום חומרת העוני מצבן של האוכלוסיות המודרות משוק העבודה הורע בהשוואה למצבן של המשפחות העובדות.

מדד יחס פער ההכנסות עלה עלייה קלה אצל הערבים. ואולם בשל הירידה שנרשמה בתחולת העוני, ירד מדד ה-FGT, המשלב את שתי ההשפעות, בשיעור של 2.5% בין שתי השנים. גם מדד SEN המהווה אגרזיה של יחס פער ההכנסות, תחולת העוני ואי השוויון בקרב העניים - רשם ירידה (של כ-4%) בקבוצה זו.

בחינת תמונת העוני לפי השכלה של ראש משק הבית מעלה כי עם העליה ברמת ההשכלה פוחתת לא רק תחולת העוני (מכ-44% אצל בעלי 8 שנות לימוד ומטה לכ-13% אצל בעלי 13 שנות לימוד ויותר), אלא גם חומרת העוני של העניים: מדד ה-FGT מורה כי חומרת העוני של בעלי 13 שנות לימוד ויותר נמוכה פי 5 מחומרת העוני של בעלי השכלה יסודית.

לוח 7: הערכת ממדי העוני בקבוצות אוכלוסייה שונות¹ לפי מדדים נבחרים, 2006 ו-2007

מדד SEN		מדד FGT		יחס פער ההכנסות		קבוצת אוכלוסייה
2007	2006	2007	2006	2007	2006	
0.113	0.115	0.042	0.041	34.3	33.8	סך כל האוכלוסייה
0.073	0.071	0.026	0.024	32.0	31.3	יהודים
0.276	0.288	0.107	0.110	37.0	36.7	ערבים
0.081	0.070	0.024	0.019	23.4	21.8	קשישים ²
0.072	0.069	0.023	0.021	27.6	26.2	עולים
0.140	0.143	0.052	0.052	35.2	34.9	משפחות עם ילדים - סה"כ
0.087	0.091	0.032	0.034	33.2	34.0	3-1 ילדים
0.288	0.288	0.109	0.103	37.1	35.6	4 ילדים ויותר
0.333	0.322	0.126	0.115	37.6	36.4	5 ילדים ויותר
0.146	0.151	0.050	0.055	32.8	35.2	משפחות חד הוריות
						מצב תעסוקתי של ראש משק הבית
0.063	0.065	0.018	0.019	26.9	27.2	עובד
0.063	0.060	0.018	0.016	26.6	25.8	שכיר
0.066	0.093	0.022	0.037	30.4	35.0	עצמאי
0.521	0.478	0.258	0.222	50.9	47.8	לא עובד בגיל עבודה
0.139	0.138	0.040	0.041	27.8	28.1	מפרנס אחד
0.012	0.014	0.003	0.004	21.3	22.2	שני מפרנסים ויותר
						קבוצות גיל של ראש משק הבית
0.154	0.138	0.058	0.052	34.9	35.5	עד 30
0.129	0.138	0.048	0.050	35.1	35.1	בני 31-45
0.076	0.079	0.030	0.029	36.9	33.8	בני 46 עד גיל הפנסיה
0.075	0.068	0.020	0.017	21.0	20.4	בגיל הפנסיה לפי חוק ³
						קבוצות השכלה של ראש משק הבית
0.286	0.245	0.116	0.089	38.6	34.9	עד 8 שנות לימוד
0.120	0.131	0.043	0.048	33.1	34.4	בין 9 ל-12 שנות לימוד
0.070	0.069	0.024	0.024	32.5	32.1	13 ומעלה שנות לימוד

1. קבוצות שונות ממשיכות להיות חופפות זו עם זו.
2. בהתאם להגדרה שהייתה נהוגה עד כה: מגיל 60 לאישה ו-65 לגבר.
3. ההגדרה הותאמה לגיל הפרישה מעבודה על פי החוק. לפיכך אוכלוסייה זו אינה קבועה, עד להשלמת תהליך העלאת גיל הפרישה.

לוח 8 מציג את ממדי העוני לפי מחוזות גיאוגרפיים בחלוקה ליהודים וערבים. כללית, בין 2006 ל-2007 עלתה תחולת העוני של משפחות במחוזות ירושלים ובאזורי הפריפריה (צפון ודרום) שבהם אפשרויות התעסוקה ורמת התשתיות נמוכה יותר. לעומת זאת באזורי העסקים של ישראל – תל אביב, המרכז וחיפה – שבהם אפשרויות מימוש פירות הצמיחה גדולות יותר, ניכרת הטבה במצב המשפחות.

הממצאים בלוח מאפשרים למקד את המבט בכיסי העוני בישראל. המחוז שבו תחולת העוני היא הגבוהה ביותר הוא מחוז ירושלים, שבו גם הערבים וגם היהודים מובילים בהשוואה לקבוצת הלאום שלהם ממחוזות אחרים, אם כי רמת העוני של המשפחות הערביות בירושלים גבוהה במידה ניכרת לעומת של המשפחות היהודיות. שיעור הילדים העניים במחוז ירושלים מגיע ל-56%, כאשר מבין הילדים היהודים 46% מוגדרים עניים ומבין הילדים הערבים – 74%. גם במחוז הדרום מצטיירת בקרב הערבים תמונה דומה מאוד לזו של מחוז ירושלים. לעומת זאת אצל יהודי הדרום תחולת העוני של המשפחות אמנם גבוהה באופן יחסי ומתקרבת לזו של ירושלים, אך תחולת העוני של ילדים נמוכה בהרבה (כ-26%). מחוזות חיפה, תל אביב והמרכז הם האזורים הפחות עניים באופן יחסי בשתי קבוצות הלאום.

התבוננות במדד תחולת העוני בלבד מחלקת את האוכלוסייה באופן ברור לשתי קבוצות הלאום, כאשר רמת העוני של המשפחות הערביות גבוהה בהרבה מזו של המשפחות היהודיות. ואולם בחינת מדדים נוספים מלבד תחולת העוני מעלה תמונה מורכבת יותר: יחס פער ההכנסות, אצל משפחות יהודיות בירושלים, דומה ובמקרים מסוימים אף גבוה מעומק העוני אצל ערבים שאינם גרים במחוז ירושלים והדרום, ומדד חומרת העוני (ה-FGT) שלהם מתקרב לזה של ערביי הצפון. לעומת זאת במשפחות היהודיות המתגוררות במחוזות אחרים מירושלים ממדי העוני נמוכים, בדרך כלל במידה ניכרת, מאלה של היהודים במחוז ירושלים וכמובן מהערבים בכלל המחוזות בארץ.

לוח 9 מציג את מדדי גייני להכנסה הכלכלית וההכנסה הפנויה משנת 2002 ועד 2007. מדד גייני לאי השוויון בהכנסה הפנויה ירד בשיעור של 2.4% בין שתי השנים¹⁴. העלייה הגבוהה במדד גייני של ההכנסה הפנויה, שאפיינה את השנים 2002 עד 2005, התמתנה, ובמצטבר בין 2002 ל-2007 עלה המדד בכ-4%.

לעומת זאת מגמת הירידה במדד אי השוויון בהכנסה הכלכלית נמשכת, ובכ-2007 נרשמה ירידה של 1.8% במדד גייני של ההכנסה הכלכלית לנפש תקנית. במצטבר מאז 2002 רשם המדד לפי הכנסה זו ירידה בת כ-4%.

¹⁴ מ-2006 יושמה בסקרי הכנסות שיטה חדשה שבמסגרתה נעשה מיצוע של הכנסות של מספר נתון של תצפיות בעלות הכנסות גבוהות במיוחד ("יקטימה כלפי מעלה"). שינוי זה אינו משפיע על ממדי העוני, אולם הוא עשוי להשפיע על ממדי אי השוויון ועל חלוקת ההכנסות. עם זאת, מבדיקות שנעשו לגבי נתוני העבר נראה כי שינויים אלה אינם גדולים.

לוח 8 : תחולת העוני לפי מרחוז וזד, 2006 – 2007

FGT	פער ההכנסות	2007			2006			מרחוז וזד		
		תחולת העוני			תחולת העוני					
		ילדים	נפשות	משפחות	ילדים	נפשות	משפחות			
0.103	41.4	55.6	42.6	33.3	0.081	37.9	51.4	39.5	31.3	סד הכול
0.047	29.8	44.9	35.5	32.4	0.062	35.2	45.0	35.3	31.5	קרוסלים
0.037	34.6	31.4	20.7	18.2	0.036	31.3	35.5	23.4	20.3	הצפון
0.022	32.3	18.8	13.3	12.2	0.022	31.1	21.7	14.7	12.9	חיפה
0.023	32.8	20.3	13.0	12.1	0.021	31.8	24.5	14.7	12.3	המרכז
0.043	33.7	36.4	26.1	23.2	0.040	31.7	38.2	26.6	22.5	תל אביב
										הדרום
										יהודים
0.057	36.0	45.9	31.4	23.6	0.048	35.8	39.4	27.9	21.7	קרוסלים
0.022	28.4	17.7	16.0	18.4	0.016	26.9	16.2	13.2	15.0	הצפון
0.020	31.3	20.4	13.1	13.2	0.021	29.4	21.5	14.4	14.9	חיפה
0.015	30.1	14.2	10.2	10.1	0.014	27.8	15.3	10.8	10.3	המרכז
0.022	32.3	19.8	12.8	12.0	0.021	32.1	23.9	14.4	12.1	תל אביב
0.028	30.3	25.7	19.8	20.8	0.031	30.7	27.1	20.4	20.0	הדרום
										ערבים
0.212	47.3	74.1	69.3	69.9	0.157	40.1	73.9	66.0	64.8	קרוסלים
0.067	30.1	60.4	51.1	48.1	0.101	36.9	62.1	53.6	51.1	הצפון
0.089	37.8	50.8	44.3	44.0	0.087	33.0	61.4	52.3	48.4	חיפה
0.095	37.6	51.8	47.5	44.9	0.111	37.8	67.9	58.5	55.5	המרכז
										תל אביב*
0.151	40.5	77.6	71.5	69.8	0.112	33.7	81.0	74.1	69.2	הדרום

* לא חושב בשל מיעוט התצפיות.

לוח 9: מדד ג'יני לאי שוויון בהתחלקות ההכנסות באוכלוסייה, 2002-2007

שנה	לפני תשלומי העברה ומסים ישירים	לאחר תשלומי העברה ומסים ישירים	אחוז הירידה הנובע מתשלומי העברה ומסים
2007	0.5134	0.3831	25.4
2006	0.5237	0.3923	25.1
2005	0.5225	0.3878	25.8
2004	0.5234	0.3799	27.4
2003	0.5265	0.3685	30.0
2002	0.5372	0.3679	31.5
השינוי במדד (אחוזים)			
2007 לעומת 2006	-2.0	-2.3	
2007 לעומת 2002	-4.3	4.1	

* חישוב מדד ג'יני מתבסס על התצפיות הפרטניות, במונחים של הכנסה לנפש תקנית, כאשר המשקל המיוחס לכל משפחה שווה למספר הנפשות הכלולות בה.

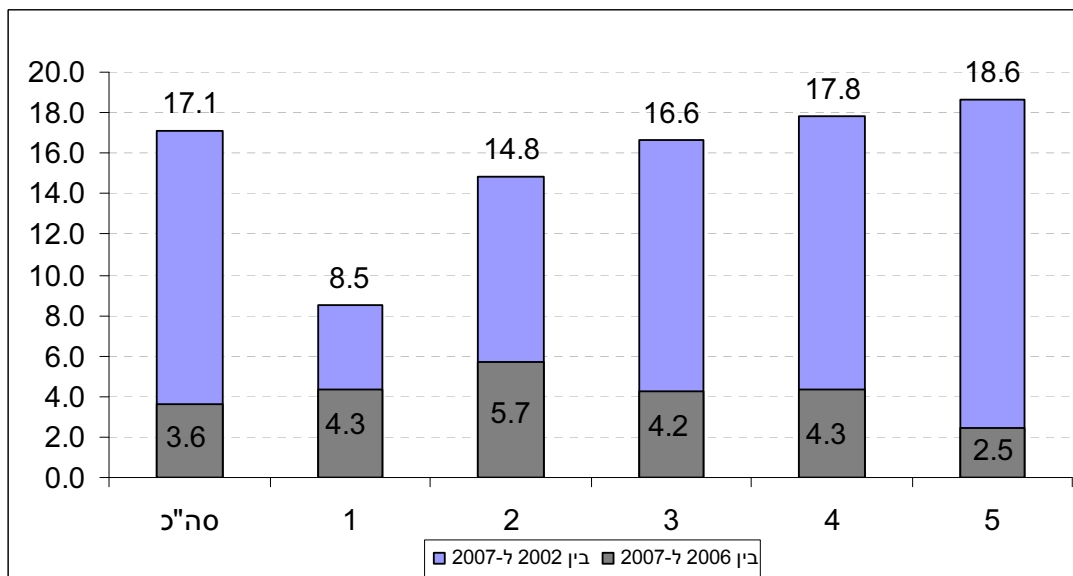
ג. מדדי עוני נוספים

1. נתונים כספיים לפי חמישונים

בהתאם להמלצה הראשונה בדוח הצוות לפיתוח מדדי עוני נוספים, יובאו בחלק זה נתונים שנבחרים בדבר רמת חייה של האוכלוסייה לפי חמישונים¹⁵ ב-2006 ו-2007.

תרשים 3 מראה את הגידול בהכנסה הריאלית לפי חמישונים בשנה האחרונה ובתקופה 2002 עד 2007. בין 2006 ל-2007 עלתה ההכנסה הריאלית בכל החמישונים. בחמישון העליון היתה העלייה מתונה יחסית (2.5%), ובחמישון השני היתה הגבוהה ביותר (5.7%). בחמישון הראשון, השלישי והרביעי עלתה ההכנסה בכ-4%. בהסתכלות ארוכה יותר, של 5 שנים, עלתה ההכנסה הריאלית בממוצע בכ-17%, ואולם בחמישון התחתון עלתה ההכנסה בשיעור הנמוך במחצית משיעור זה. ביתר החמישונים ההכנסה הריאלית עלתה בשיעורים שבין 15% ל-19%. שנת 2007 תרמה כמחצית מהעלייה בהכנסת החמישון התחתון בתקופה 2002–2007.

תרשים 3: הגידול הריאלי בהכנסה הפנויה לנפש תקנית לפי חמישונים (אחוזים)



¹⁵ החמישונים מוינו לפי ההכנסה הפנויה לנפש תקנית כאשר כל חמישון מונה 20% מהמשפחות הגדרה זו תואמת גם את הגדרת יעד העוני הממשלתי (ראו פרק ד' להלן).

לוח 10 להלן מציג את ההכנסה ב-2007, לפי מקור וסוג הכנסה, וכן את השינוי הריאלי באחוזים לעומת 2006; לוח 11 מציג את חלוקת "עוגת" ההכנסות להגדרותיהן השונות בין החמישונים; ולוח 12 מציג את השינויים בהוצאות המשפחות ואת חלוקת "עוגת" ההוצאות בין החמישונים.

ממצאי לוח 10 מורים כי ההכנסה מעבודה עלתה בממוצע ב-7.5% וכי העלייה, בשיעורים פחות או יותר דומים, היתה משותפת לכל החמישונים. לעומת זאת ההכנסה מפנסיה, קופות גמל והון ירדה בשני החמישונים העליונים. מאחר ששני חמישונים אלה מחזיקים ב-80% מההכנסה ממקורות אלה (לוח 11), ירדה גם ההכנסה ממקור זה בממוצע בשיעור חד של 11%. בהכנסה מקצבאות ותמיכות נרשמו ירידות מתונות יותר. שלושה מקורות הכנסה אלו מרכיבים את ההכנסה המשפחתית ברוטו, והשפעתם המשולבת הביאה לעלייה ריאלית של 4.2% בהכנסה זו. ההכנסה המשפחתית נטו, המושפעת גם מקיזוז תשלומי החובה מסכומים אלה (שעלו בשיעורים שבין 3%-ל-12% בחמישונים השונים) – עלתה בשיעור מתון יותר, של 3.3%. עם זאת העלויות בחמישון התחתון ובחמישון העליון היו נמוכות יותר מהעלויות הריאליות שנרשמו בהכנסות השונות בחמישונים הביניים: הכנסת הברוטו והנטו המשפחתית בחמישון התחתון עלתה בשיעור של 1.8%, ובחמישון העליון בשיעורים של 1%-ו-2.6% בהתאמה – לעומת עליות של 3%-5% בשאר החמישונים.

תמונת מצב זו משתנה כאשר בוחנים את השינויים בהכנסות המתוקנות, אשר מנטרלות את השפעת גודל המשפחה: העלויות הריאליות בהכנסות לסוגיהן הופכות לדומות יותר. הסיבה לשוני בין ההכנסה המשפחתית להכנסה לנפש תקנית נעוצה בהרכב האוכלוסייה בחמישונים שהוגדרו. בלוח 13 מובאים נתונים על הרכב האוכלוסייה בחמישונים בשתי השנים. הלוח מלמד שב-2006 מספר הילדים הממוצע בחמישון התחתון היה גבוה יותר מאשר ב-2007 ומספר הקשישים היה נמוך במעט, דהיינו חלה זליגה מסוימת של משפחות עם ילדים מהחמישון התחתון לחמישונים האחרים. שינוי זה בהרכב האוכלוסייה בחמישון התחתון מוביל לירידה ברמת ההכנסה המשפחתית, אף אם רמת החיים של המשפחות בחמישון התחתון במונחים של הכנסה לנפש תקנית לא השתנתה או אף עלתה.

חלק 3 בפרק ד' בדוח דן בהרחבה ביעד הממשלתי להפחתת העוני המתבסס על השינוי בהכנסת החמישון התחתון.

לוח 11 מראה כי חלקו של החמישון העליון בסך ההכנסה הפנויה ירד, מ-40.9% ב-2006 ל-39.9% ב-2007, על חשבון עלייה בחלקם היחסי של החמישונים השלישי והרביעי. שינוי זה בחלוקת עוגת ההכנסות הוא ביטוי נוסף לירידה במדד ג'יני לאי השוויון שהוצג בלוח 9.

הממצאים המובאים בלוח 12 מורים כי השינוי הריאלי בהוצאות היה מתון יותר בהשוואה לשינוי בהכנסות: ההוצאה לצריכה לנפש תקנית עלתה ב-2.5% וההוצאה הכספית (שאינה כוללת

את מרכיב ההוצאה בעין לצריכת דיור בבעלות הדיירים) עלתה ב-2.2%. ואולם עלייה זו היתה בלתי אחידה בחמישונים השונים: בעוד שההוצאה בחמישוני הביניים עלתה בשיעורים שבין 3% ל-5%, ובחמישון העליון היא עלתה בשיעור של עד אחוז אחד, היא נותרה ללא שינוי או אף ירדה במעט בחמישון התחתון.

בחינת ההכנסה וההוצאה לפי חמישונים תוך שימוש בסולם השקילות הנהוג ב-OECD, דהיינו כאשר מספר הנפשות המתוקנות שווה לשורש מספר הנפשות במשק הבית¹⁶, מעלה כצפוי ממצאים שונים במקצת, המוסברים במבנה סולם השקילות¹⁷. לוחות מקבילים ללוחות 10 עד 12, העושים שימוש בסולם השקילות של ה-OECD במקום סולם השקילות הישראלי, מובאים בנספח הלוחות. הממצאים העיקריים העולים מהשוואה בין שני סוגי החישובים נוגעים לכך

¹⁶ הן לצורך מיון החמישונים והן לצורך חישוב ההכנסה לנפש תקנית. ראו גם פירוט נוסף בפרק על השוואות בינלאומיות להלן.

¹⁷ אמנם שני סולמות השקילות מעניקים משקל שווה למבוגר ולילד, אך סולם השקילות של "שורש מספר הנפשות" שבשימוש ה-OECD, מעניק יתרונות גדולים יותר לגודל המשפחה, ולכן תוספת ההכנסה/הוצאה הנדרשת לנפש נוספת קטנה יחסית לזו הנדרשת לפי הסולם הישראלי. כתוצאה מכך גם הרכב החמישונים הממוינים לפי ההכנסה לנפש תקנית בכל אחד מהסולמות שונה: סולם השקילות הישראלי ייטה להכיל בחמישונים התחתונים פרופורציה גבוהה יותר של משפחות גדולות, היות שכאמור היתרון לגודל שלהן קטן יותר, ולפיכך התוספת הנדרשת בהכנסה/הוצאה גדולה יותר כדי להישאר ברמת חיים קבועה.

לוח 10: מקור וסוג הכנסה לפי המיטות, *2007, והשינוי הריאלי לעומת 2006

השינוי הריאלי לעומת 2006, אחוזים		ההכנסה (ם) לחודש							מקור/ סוג הכנסה				
5	4	3	2	1	ממוצע	היאס בין הכנסת העליון לתחתון	5	4		3	2	1	ממוצע
6.9	8.9	7.4	7.6	6.0	7.5	13.5	23,550	12,540	8,110	4,470	1,750	10,080	מעבודה
-17.8	-4.4	0.8	14.5	-25.6	-11.3	49.0	3,670	1,440	880	410	80	1,300	מפנסיה, קופ"ג ורוך
-0.2	-0.9	-3.4	-0.1	-1.4	-1.2	0.73	1,340	1,310	1,460	1,870	1,820	1,560	מקצבאות ותמיכות
7.3	12.3	9.0	5.9	2.7	8.3	29.6	7,654	2,598	1,245	604	258	2,472	תשלומי חובה
1.0	5.5	4.7	5.8	1.8	3.3	6.2	20,900	12,690	9,200	6,140	3,390	10,470	הכנסה נטו למשפחה
2.6	6.6	5.2	5.8	1.8	4.2	7.8	28,550	15,290	10,440	6,750	3,640	12,940	הכנסה ברוטו למשפחה
2.8	7.4	6.6	8.3	4.9	5.0	14.9	27,040	13,880	8,930	4,850	1,820	11,300	הכנסה כלכלית למשפחה
2.5	4.3	4.2	5.7	4.3	3.6	7.8	8,860	4,820	3,350	2,210	1,140	4,080	הכנסה נטו לנפש
3.8	5.3	4.8	5.7	4.2	4.5	9.7	11,970	5,720	3,760	2,410	1,230	5,020	הכנסה ברוטו לנפש
4.0	5.9	7.0	9.2	4.8	5.3	22.4	11,220	5,060	3,090	1,540	500	4,280	הכנסה כלכלית לנפש
													תקנית *

* החמישונים מונו לנפש תקנית; כל המישור מונה 20% מהמשפחות.

לוח 11: חלקו של כל המישון בסך ההכנסה, 2006-2007

	2007					2006					מקור/סוג הכנסה	
	5	4	3	2	1	סך המכל	5	4	3	2		1
46.7	24.9	16.1	8.9	3.5	100.0	47.0	24.6	16.1	8.8	3.5	100.0	מעבודה
56.7	22.2	13.6	6.3	1.2	100.0	61.1	20.6	12.0	4.9	1.4	100.0	מפנסיה, קופ"ג והון
17.2	16.8	18.7	24.0	23.4	100.0	17.0	16.7	19.1	23.7	23.4	100.0	מקצבאות ותמיכות
61.9	21.0	10.1	4.9	2.1	100.0	62.5	20.3	10.0	5.0	2.2	100.0	תשלומי חובה
39.9	24.3	17.6	11.7	6.5	100.0	40.9	23.7	17.3	11.5	6.6	100.0	הכנסה נטו למשפחה
44.2	23.6	16.2	10.4	5.6	100.0	44.9	23.1	16.0	10.3	5.8	100.0	הכנסה ברוטו למשפחה
47.8	24.6	15.8	8.6	3.2	100.0	48.9	24.0	15.6	8.3	3.2	100.0	הכנסה כלכלית למשפחה

לוח 12: הוצאות לפי חמישונים, שיעורי שינוי ריאליים והתפלגות ההוצאות, 2006-2007

5	4	3	2	1	ממוצע	
ההוצאה בש"ח לחודש-2007						
7,770	5,280	4,150	3,180	2,470	4,570	הוצאה לצריכה לנפש תקנית
6,050	4,110	3,180	2,450	1,860	3,530	הוצאה כספית לנפש תקנית
17,740	13,530	10,990	8,510	7,150	11,580	הוצאה לצריכה משפחתית
13,860	10,610	8,550	6,650	5,480	9,030	הוצאה כספית משפחתית
השינוי הריאלי לעומת 2006						
4.4	5.0	6.2	2.5	2.8	4.4	הוצאה לצריכה לנפש תקנית
4.1	5.7	5.0	1.5	2.0	4.1	הוצאה כספית לנפש תקנית
0.9	6.6	4.9	1.7	4.6	3.5	הוצאה לצריכה משפחתית
0.5	7.4	3.9	0.9	3.5	3.1	הוצאה כספית משפחתית
חלקה של ההוצאה בסך ההוצאה – 2006						
31.4	22.7	18.7	14.9	12.2	100.0	הוצאה לצריכה משפחתית
31.5	22.6	18.8	15.0	12.1	100.0	הוצאה כספית משפחתית
חלקה של ההוצאה בסך ההוצאה – 2007						
30.6	23.4	19.0	14.7	12.3	100.0	הוצאה לצריכה משפחתית
30.7	23.5	18.9	14.7	12.1	100.0	הוצאה כספית משפחתית

* המקור: סקרי הוצאות משק הבית 2006 ו-2007, למ"ס.

לוח 13: הרכב החמישונים, 2006 ו-2007

5	4	3	2	1	סך הכול	
2006						
	2.77	3.06	3.30	3.41	4.08	3.33 ממוצע נפשות למשפחה
	0.56	0.76	0.99	1.21	1.97	1.1 ממוצע ילדים למשפחה
	0.34	0.37	0.39	0.44	0.34	0.38 ממוצע קשישים למשפחה
2007						
	2.72	3.12	3.32	3.43	3.95	3.31 ממוצע נפשות למשפחה
	0.54	0.81	0.99	1.24	1.87	1.09 ממוצע ילדים למשפחה
	0.36	0.35	0.38	0.44	0.35	0.38 ממוצע קשישים למשפחה

2. עוני מתמשך

האוכלוסייה הענייה אינה קבועה מתקופה לתקופה: חלק מהעניים נחלצים מעוני, חלק אחר מצטרפים לעניים. ככל שהחלק של המתמידים במצב העוני גדול יותר, כך העוני המתמשך (ה"פרמננטי") רב יותר. בספרות המקצועית מקובל להתייחס להוצאה כאל אומדן ל"הכנסה פרמננטית", שכן היא פחות תנודתית מההכנסה השוטפת, לפיכך הצריכה דומה יותר למגמת ההכנסה. ההנחה היא כי בעת אובדן פתאומי של ההכנסה השוטפת, המשפחות ינסו לשמור על רמת החיים שאפיינה אותן קודם לכן, ובטווח הקצר יגשרו על הפערים באמצעות חסכוניות, הלוואות וכד'.

בישראל אין עדיין בסיס נתונים מהסוג של סקרי מעקב ארוכי טווח, המאפשר מעקב אחר אותן משפחות כדי למדוד עוני מתמשך ("פרמננטי") בקרבן, ולכן המלצה 2(א) של דוח הצוות לפיתוח מדדי עוני נוספים מציעה להתייחס בחישוב המדד הקיים להוצאה של משק הבית העני כמייצגת עוני מתמשך. באופן ספציפי: בכל משפחה שנקבעה כענייה על פי הגישה הקיימת, ייבדק האם היא ענייה לא רק לפי הכנסתה השוטפת אלא גם לפי הוצאותיה הכספיות. אם כן תהיה בכך אינדיקציה לעוני מתמשך של אותה משפחה.

לוח 14 מציג את הפרופורציה של המשפחות והנפשות העניות, לפי הגדרה זו. המסקנה המתבקשת היא שרוב המשפחות החיות בעוני (57%) והנפשות החיות בעוני (61%), שוהות במצב זה תקופה ממושכת.

הממצאים בלוח מעלים עוד כי עם ההתקדמות בסולם ההשכלה פוחת גם העוני המתמשך, ולא רק העוני הכללי. קבוצות המאופיינות בשיעורי עוני גבוהים נוטים להיות מאופיינים גם בשיעורים גבוהים של עוני מתמשך: משפחות גדולות, משפחות שראשן אינו עובד בגיל העבודה וכו'. עם זאת אצל שתי אוכלוסיות המאופיינות בשיעורי עוני גבוהים, שיעורי העוני המתמשך נבדלים באופן ניכר. שיעור החיים בעוני מתמשך מתוך העניים גבוה במיוחד אצל המשפחות הגדולות. גם אצל העולים נמצא ששיעור העוני המתמשך גבוה יחסית, אף ששיעורי העוני הכללי שלהם נמוכים במעט מהממוצע באוכלוסייה.

לוח 14: שיעור המשפחות והנפשות שהוצאותיהן הכספיות לנפש תקנית נופלות מקו העוני (אחוזים)
2006 ו-2007* (אינדיקטור לעוני מתמשך)

נפשות		משפחות		קבוצות אוכלוסייה**
2007	2006	2007	2006	
61	62	57	57	סך כל האוכלוסייה
65	63	61	58	יהודים
55	61	50	56	ערבים
56	61	56	58	קשישים
69	66	67	63	עולים
63	64	60	63	משפחות עם ילדים-סה"כ
52	56	53	57	1-3 ילדים
72	71	71	70	4 ילדים ויותר
76	73	76	73	5 ילדים ויותר
57	61	56	57	משפחות חד הוריות מצב תעסוקתי של ראש משק הבית
58	59	54	54	עובד
62	62	56	56	שכיר
69	66	62	62	לא עובד בגיל עבודה
59	62	55	56	מפרנס אחד קבוצות גיל של ראש משק הבית:
64	62	56	52	עד 30
65	64	60	59	בני 31 - 45
58	59	57	59	בני 46 עד גיל הפנסיה
58	59	57	59	בגיל הפנסיה לפי חוק קבוצות השכלה של ראש משק הבית
64	65	61	62	עד 8 שנות לימוד
57	63	54	57	9-12 שנות לימוד
63	57	55	53	13 ומעלה שנות לימוד

* המקור: סקרי הוצאות משק הבית 2006 ו-2007, למ"ס.

** מאחר שמדגם סקר הוצאות נמוך ביותר ממחצית מהמדגם בסקר הכנסות, לא היה אפשר לבסס אומדן סביר לכל סוגי האוכלוסייה שהובאו בלוחות קודמים. לפיכך הושמטה למשל קבוצת המשפחות עם שני מפרנסים מלוח זה.

3. מדדי עוני לפי הגדרת ה-OECD

הארגון הבינלאומי לשיתוף פעולה ופיתוח כלכלי (OECD) מחשב את ממדי העוני בדומה לישראל לפי הגישה היחסית. להלן פירוט מרכיבי החישוב השונים:

מקור הנתונים

מקור הנתונים לחישובי העוני בכל מדינה הוא סקרים הנערכים במשקי הבית (סקר הכנסות/הוצאות משק בית) ואשר מכילים מידע על הכנסות משקי הבית ועל מאפיינים דמוגרפיים וכלכליים שלהן.

האינדיקטור לרמת החיים

בארגון ה-OECD משתמשים בהכנסה הכספית הפנויה לנפש תקנית כאינדיקטור לרמת החיים.

קו העוני

קו העוני מחושב לפי שיעור מחציון ההכנסה המוגדרת לעיל. הוא מחושב ב-3 חלופות: 40%, 50% ו-60% מחציון ההכנסה הרלוונטית¹⁸. החישוב מבוסס על התפלגות ההכנסה לנפש ולא על התפלגות ההכנסה למשפחה.

סולם השקילות

בשנים האחרונות משתמש ה-OECD בדוחות שלו בסולם השקילות הנהוג גם באיחוד האירופי, ולפיו מספר הנפשות התקניות במשפחה שווה לשורש מספר הנפשות שבה¹⁹.

לוח 15 מציג את תחולת העוני של משפחות, נפשות וילדים כאשר קו העוני מחושב לפי 50% מחציון ההכנסה על פי הפרמטרים שפורטו לעיל, לקבוצות אוכלוסייה שונות, ב-2006 וב-2007 (בנספח הלוחות מוצגים הנתונים גם לשנים מוקדמות יותר ולשיעורים של 40% ו-60% מהחציון).

¹⁸ עם זאת מהתייעצות עם גורם בכיר בארגון עולה כי לצורך השוואות וניתוחים משתמשים בדרך כלל ב-50% מחציון ההכנסה הכספית הפנויה לנפש תקנית.

¹⁹ עד לפני כמה שנים השתמשו ב-OECD בסולם שקילות שהניח כי משקל המבוגר הראשון במשק הבית הוא 1; משקלו של כל מבוגר נוסף 0.5 ומשקל כל ילד 0.3.

כיוון שגישת החישוב של ה-OECD דומה ברוב מרכיביה לגישה הנהוגה בישראל, קיים דמיון בממצאים. תחולת העוני של משפחות, שהיתה 19% ב-2006, ירדה ב-2007 ל-18.4% והיא אינה רחוקה ברמתה מזו הנמדדת לפי סולם השקילות הישראלי. בנוסף, מגמות השינויים בעוני בין שתי השנים (ולאורך זמן) דומות, ואף המגמות הכלליות בניתוח לפי קבוצות אוכלוסייה נותרות בעינן: קבוצות האוכלוסייה העניות ביותר הן המשפחות הערביות והמשפחות הגדולות (החופפות במידה רבה זו את זו), משפחות שראשן בעל השכלה נמוכה במיוחד (עד 8 שנות לימוד) ומשפחות שראשן אינו עובד בגיל העבודה; תחולת העוני של העולים דומה לתחולת העוני הכללית; תחולת העוני של משפחות עובדות מגיעה לכמחצית משיעור העוני בכלל האוכלוסייה; ותחולת העוני הנמוכה ביותר נרשמה במשפחות שלהן שני מפרנסים – פחות מ-2% מהמשפחות ב-2007.

עם זאת ישנם גם הבדלים בממצאים. ההבדל בין מדידת העוני בישראל לבין מדידת העוני לפי הגדרת ה-OECD מתרכזת בעיקר במרכיב אחד – שימוש בסולם שקילות שונה. משמעות הדבר היא התייחסות שונה לקשר שבין רווחת המשפחה לבין גודל המשפחה, כאשר משפחות גדולות לפי סולם השקילות של ה-OECD נתפסות כפחות עניות (ולעומת זאת משפחות קטנות יחסית, כגון משפחות קשישים, נתפסות כעניות יותר). ואכן הממצאים בלוח 15 מראים שתחולת העוני של נפשות וילדים ושל משפחות גדולות נמוכה יותר לפי גישת ה-OECD. במקרה ההפוך, של משפחות קטנות (כגון קשישים) – שיעורי העוני שמניב החישוב לפי ה-OECD גבוהים יותר.

תרשים 4 מציג את תחולת העוני של נפשות לפי 40%, 50% ו-60% מחציון ההכנסה הכספית הפנויה לנפש תקנית, באמצע שנות ה-2000, במדינות ה-OECD. נתוני ישראל לתקופה הרלוונטית (2005) וכן ל-2007 הוספו לתרשים תוך הפעלת חישוב זהה לגישת ה-OECD על כל מרכיביה.

לוח 15: תחולת העוני של משפחות, נפשות וילדים בקבוצות אוכלוסייה נבחרות לפי הגדרת ה-

OECD, 2006 ו-2007

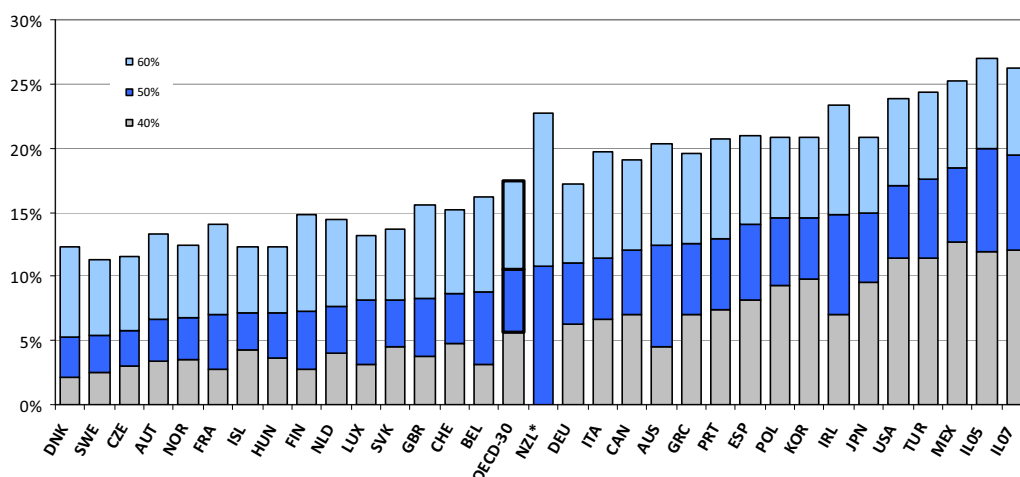
2007			2006			
ילדים	נפשות	משפחות	ילדים	נפשות	משפחות	
26.4	19.5	18.4	27.8	20.3	19.0	כלל האוכלוסייה
17.9	13.6	14.6	18.1	13.8	14.8	יהודים
49.4	43.9	43.4	53.7	46.6	46.0	ערבים
52.2	24.6	25.6	39.7	25.5	26.9	קשישים
20.1	16.2	19.3	20.8	16.3	19.4	עולים
26.4	22.4	19.9	27.8	23.4	20.4	משפחות עם ילדים - סה"כ
16.6	15.1	15.2	17.0	15.5	15.2	3-1 ילדים
44.2	43.2	42.7	46.9	45.6	45.4	4 ילדים ויותר
49.8	48.9	49.6	52.1	50.8	51.4	5 ילדים ויותר
33.4	28.4	27.1	34.4	28.9	27.4	משפחות חד הוריות
						מצב התעסוקה של ראש משק הבית
17.9	12.0	9.5	18.0	12.1	9.7	עובד
18.7	12.3	9.6	18.1	12.0	9.6	שכיר
14.5	11.0	9.8	18.7	13.4	11.0	עצמאי
83.7	76.0	68.9	84.1	75.0	66.6	לא עובד בגיל עבודה
36.8	27.0	18.9	36.2	26.7	18.9	מפרנס אחד
2.6	2.0	1.7	2.7	2.1	1.7	שני מפרנסים ויותר
						קבוצות גיל של ראש משק הבית:
37.1	25.0	22.3	34.2	23.1	21.5	עד 30
25.8	21.0	16.8	28.2	22.7	18.0	בני 31-45
19.8	12.7	13.5	21.3	14.0	13.6	בני 46 עד גיל הפנסיה
59.2	25.8	26.7	38.4	26.3	27.7	בגיל הפנסיה לפי חוק
						קבוצות השכלה של ראש משק הבית
61.8	47.5	43.2	61.6	46.6	42.4	עד 8 שנות לימוד
30.0	20.9	18.5	31.7	22.0	19.7	9-12 שנות לימוד
16.3	12.2	12.4	17.0	12.6	12.3	13 ויותר שנות לימוד

כפי שמראה התרשים, ישראל נמצאת בראש הסולם מבחינת שיעור הנפשות העניות בחישוב לפי 50% מהחציון, רחוקה למדי גם מהמדינות הממוקמות בראש הסולם (חוץ מישראל): מקסיקו, טורקיה וארה"ב. שיעור העוני של נפשות בישראל הגיע ל-19.9% ב-2005, לעומת שיעור של 18.4% במקסיקו, 17.5% בטורקיה ו-17.1% בארה"ב. בהשוואה לשיעור הממוצע במדינות ה-OECD (10.6%) שיעורי העוני בישראל גבוהים כמעט פי שניים. התרשים מראה גם את השינוי המתון, אם כי בכיוון חיובי, שחל בין 2005 ל-2007 בנתוני העוני של ישראל. מיקומה של ישראל בראש הסולם אינו משתנה בחישוב לפי 60% מהחציון, ובחישוב לפי 40% ממנו מקדימה אותה

רק מקסיקו. הממצאים ל-2007 מראים על שיפור מסוים, אם כי עדיין לא מספיק כדי לשנות את התמונה, במעמדה של ישראל.

למיקומה של ישראל במקום כה גבוה במדרג ישנן סיבות שונות. סיבה אחת קשורה במבנה הדמוגרפי של החברה הישראלית, המאופיינת בשיעור גבוה יחסית של משפחות גדולות. כך, למשל, שיעור המשפחות עם לפחות 3 ילדים בישראל עומד על כשליש, לעומת שיעור של חמישית ומטה ברוב המדינות המפותחות²⁰. סיבה נוספת נעוצה בגובה התמיכה הכספית הממשלתית לאוכלוסייה בגיל העבודה, הנמוכה מזו הקיימת ברוב המדינות המערביות²¹. סיבה אפשרית נוספת עשויה להיות קשורה ברמת ההטרוגניות התרבותית הגבוהה בישראל (יחסית למדינות המשוות). במחקר השוואתי²² נמצא כי ההטרוגניות זו מתבטאת בדרך כלל בנגישות נמוכה יותר של אוכלוסיות בעלות תרבות נבדלת בתחום תקציב המדינה, בהשוואה לרוב ההומוגני.

תרשים 4: שיעורי עוני לקווי עוני שונים (40, 50 ו-60 מחציון ההכנסה), אמצע שנות ה-2000, מדינות OECD וישראל



* נתונים לגבי שיעור העניים לפי 40% מהחציון אינם זמינים בניו זילנד. מקראה למדינות:

DNK-דנמרק, SWE-שבדיה, CZE-צ'כיה, AUT-אוסטריה, NOR-נורווגיה, FRA-צרפת, ISL-איסלנד, HUN-הונגריה, FIN-פינלנד, NLD-הולנד, LUX-לוקסמבורג, SVK-סלובקיה, GBR-בריטניה, CHE-שווייץ, BEL-בלגיה, NZL-ניו זילנד, DEU-גרמניה, ITA-איטליה, CAN-קנדה, AUS-אוסטריה, GRC-יוון, PRT-פורטוגל, ESP-ספרד, POL-פולין, KOR-קוריאה, IRL-אירלנד, JPN-יפן, USA-ארה"ב, TUR-טורקיה, MEX-מקסיקו, IL05-ישראל, IL07-ישראל.

²⁰ ראו סקירה שנתית של המוסד לביטוח לאומי לשנת 2007, תיבה 1 תרשים 2.

²¹ ראו סקירה שנתית של המוסד לביטוח לאומי לשנת 2006, פרק 1 תיבה 1.

²² Alesian Alberto and Edward L. Glaeser, 2004, Fighting Poverty in the US and Europe, AWorld of Difference, Oxford University Press.

ד. ניתוח הגורמים המשפיעים על העוני והמדיניות לצמצומו

1. שוק העבודה

שנת 2007, בדומה לשלוש השנים שקדמו לה, התאפיינה בצמיחה כלכלית שהתבטאה בהתרחבות ניכרת בתעסוקה, בהצטמצמות נוספת בשיעור האבטלה ובעלייה בשכר הריאלי. הנתונים הכללי-משקיים מורים כי בין 2006 ל-2007 עלה מספר משרות השכיר במוצע בשיעור של כ-5%, לאחר עלייה של 4% בשנה שקדמה להן. הגידול במספר המשרות היה משותף לכלל הענפים – המתקדמים והמסורתיים – חוץ מענפי המינהל הציבורי (-0.3%) והחשמל והמים (-1.8%). בענפי המסחר הסיטוני והקמעוני, שירותי אירוח ואוכל, תחבורה ותקשורת, ובנקאות וביטוח – נרשמה עלייה של כ-6% במספר משרות השכיר ב-2007 לעומת 2006. בענפי התעשייה והחינוך עלה מספר המשרות בכ-5%, וביתר הענפים – חקלאות, שירותי בריאות ושירותים חברתיים ואחרים – עלה מספר המשרות בשיעור ממוצע של כ-3% בין שתי השנים. במקביל הוסיף שיעור האבטלה לרדת, מ-9.2% ב-2005 ל-8.6% ב-2006 ול-7.3% ב-2007.

השכר למשרת שכיר עלה בין שתי תקופות הסקר ב-2.3% במונחים נומינליים וב-1.8% במונחים ריאליים. עלייה ריאלית בולטת נרשמה בענף השירותים העסקיים (3.6%), אך גם בענפי התעשייה, הבינוי, המינהל הציבורי והשירותים החברתיים נרשמו עליות ריאליות של כ-2%. ביתר הענפים היו העליות מתונות יותר ובענפי התעשייה והבנקאות נרשמו אף ירידות קלות בשכר הריאלי. העלייה המתונה בשכר יחסית לגידול הניכר במספר המשרות שהתווספו למשק מוסברת בין היתר בהרכב העובדים החדשים בשוק העבודה: חלקם הגדול עובדים בלתי מיומנים אשר רמת שכרם נמוכה לעומת שכר העובדים הוותיקים.

נתוני סקר הכנסות 2007 משקפים אף הם את הגאות בשוק העבודה ומעידים על תמונה דומה לזו שתוארה מנתוני התעסוקה הכלל-משקיים: ההכנסה מעבודה שכירה למשק בית עלתה בשיעור ריאלי של 8.5%. עלייה חדה זו מוסברת בשילוב של עליית השכר הריאלי של השכירים והתרחבות התעסוקה שהשתקפה גם בנתוני הסקר: מספר השכירים עלה בכ-5% בין שני הסקרים.

הממצאים מלמדים על פערים ניכרים ברמת השכר של השכירים העניים בהשוואה לכלל השכירים (לוח 16): כ-76% מכלל השכירים במשק וכ-61% מהשכירים העניים מועסקים במשרה מלאה. ואולם בעוד שבקרב כלל השכירים כ-13% מהמועסקים במשרה מלאה משתכרים פחות משכר המינימום, שיעור זה עולה ליותר משליש מהעובדים העניים המועסקים במשרה מלאה. רמת השכר של השכירים העניים, רובם ככולם (גם אלה העובדים במשרה מלאה) נמוכה מהשכר הממוצע במשק. לעומת זאת כ-40% מכלל השכירים המועסקים במשרה מלאה משתכרים מעל לשכר הממוצע.

לוח 16: התפלגות השכר** של האוכלוסייה השכירה והאוכלוסייה השכירה העניה לפי רמת השכר, 2007

מפלגת שכר ממוצע	שכר מינימום עד לשכר ממוצע	מחצית עד שכר מינימום	עד מחצית שכר מינימום	באחוזים	סך הכול (אלפים)	
31.8	42.9	15.8	9.5	100.0	2,335	סה"כ שכירים
39.1	47.8	9.9	3.2	100.0	1,765	שכירים המועסקים במשרה מלאה*
						בקרב האוכלוסייה הענייה כלכלית
0.6	36.0	30.7	32.7	100.0	288	סה"כ שכירים
0.9	57.2	27.9	14.0	100.0	156	שכירים המועסקים במשרה מלאה
						בקרב האוכלוסייה הענייה נטו
0.9	42.8	26.5	29.7	100.0	189	סה"כ שכירים
1.4	62.6	21.7	14.4	100.0	115	שכירים המועסקים במשרה מלאה

* 35 שעות עבודה שבועיות ומעלה.

** שכר המינימום והשכר הממוצע במשק הותאמו לתקופת סקר הכנסות 2007.

לוח 17 מציג את אחוז המועסקים השכירים והשינוי במספרם בשנים 2006 ו-2007, לפי ענפי תעסוקה. נתוני הלוח מורים על שיעור גידול דומה של עובדים עניים ולא עניים. למעט ענפי התעשייה והחינוך, בכל הענפים היה גידול בשיעור המועסקים העניים. בקרב השכירים הלא-עניים בולטת הירידה בענף המגזר הציבורי בשיעור של כשליש מהשכירים בענף. ירידות נוספות במספר המועסקים הלא-עניים היו בענפי החשמל והמים והשירותים השונים. מנגד גדל מספר המועסקים בייחוד בענפי הבינוי, המסחר הסיטוני והקמעוני והחינוך.

לוח 18 מציג את שכר העובדים בענף לעומת השכר הממוצע לתקופת הסקר וכן את השינוי בשכר הריאלי בין 2006 ו-2007 לפי ענפי תעסוקה. השכר הממוצע של העובדים העניים עלה בשיעור דומה לממוצע. שכרם של עובדים עניים נע בטווח של רבע משכרם של עובדים לא עניים (בענף שירותים עסקיים למשל), ועד למחצית או יותר ממנו (ברוב הענפים האחרים). בדרך כלל עלה השכר הריאלי, בשתי האוכלוסיות המוצגות בלוח, אך ברוב הענפים שכרם של העובדים הלא עניים עלה בין 2006 ל-2007 במידה ניכרת יותר משכרם של העובדים העניים. פערים גדולים במיוחד בין שתי הקבוצות היו בענפים שבהם קיים ריכוז גבוה למדי של עובדים עניים (מסחר סיטוני, אירוח ואוכל). לעומת זאת בענף התחבורה והתקשורת ובענפי השירותים הקהילתיים והאישיים עלה שכר העובדים העניים בשיעור גבוה יותר משכרם של העובדים הלא-עניים.

לוח 17: שיעורי תעסוקה ושינוי בתעסוקה לפי ענפי תעסוקה, (אחוזים), 2006-2007

אחוז השינוי בעובדים המועסקים בין 2006 ל-2007			שיעור המועסקים בענף ב-2007			ענף כלכלי
עובדים לא עניים	עובדים עניים	סה"כ	הלא-עניים	העניים	סה"כ	
4.5	5.2	4.6	100.0	100.0	100.0	סך הכול
-1.9	-	-2.7	1.0	2.2	1.1	חקלאות
6.1	-22.7	4.1	17.2	10.2	16.6	תעשייה (כרייה וחרושת)
-15.6	-	-14.6	0.8	0.5	0.7	חשמל ומים
18.0	13.7	16.9	4.4	15.3	5.3	בינוי ובנייה
10.1	7.8	9.9	12.7	13.5	12.8	מסחר סיטוני וקמעוני
-3.9	37.8	-0.4	4.4	6.5	4.6	שירותי אירוח ואוכל
1.8	20.9	3.0	6.5	5.6	6.4	תחבורה, אחסנה ותקשורת
7.3	19.2	7.9	18.1	11.3	17.5	שירותים עסקיים, בנקאות וביטוח
-35.5	-	-35.3	4.8	1.0	4.5	מינהל ציבורי
12.7	-2.5	10.9	13.5	17.9	13.9	חינוך
-2.7	0.5	-2.4	10.6	8.9	10.4	שירותי בריאות, רווחה וסעד
-4.6	9.5	-3.4	6.1	7.2	6.2	שירותים קהילתיים, חברתיים ואישיים ואחר

* שכר ממוצע בחישוב לפי נתוני סקר הכנסות וכולל "ענף לא ידוע" שהושמט מהרשימה; במקרה של מיעוט תצפיות מסומן --.

לוח 18: שיעורי השכר והשינויים בו לפי ענפי תעסוקה (אחוזים), 2006-2007

שיעור שינוי ריאלי בשכר השכירים בין 2006 ל-2007			שכר כאחוז מהשכר הממוצע של העובדים*:			ענף כלכלי
הלא-עניים	העניים	סה"כ	הלא-עניים	העניים	סה"כ	
6.0	5.6	6.5	105.2	42.4	100.0	סך הכול
-11.1	-	-11.4	74.5	42.3	69.1	חקלאות
6.3	6.8	8.0	121.9	51.3	118.4	תעשייה (כרייה וחרושת)
-2.4	-	-2.9	167.3	56.0	161.3	חשמל ומים
12.2	14.7	13.5	95.0	57.4	86.0	בינוי ובנייה
12.6	0.3	12.6	90.2	45.0	86.3	מסחר סיטוני וקמעוני
12.1	5.8	10.9	61.6	37.5	58.8	שירותי אירוח ואוכל
3.3	6.1	3.4	107.7	53.4	103.8	תחבורה, אחסנה ותקשורת
6.9	3.5	7.0	135.9	34.4	130.5	שירותים עסקיים, בנקאות וביטוח
-1.5	-	-1.1	133.6	54.4	132.2	מינהל ציבורי
9.2	7.5	10.7	89.0	37.5	83.5	חינוך
5.6	2.6	5.9	90.4	29.1	86.1	שירותי בריאות רווחה וסעד
-1.4	3.2	-1.4	70.3	28.0	66.3	שירותים קהילתיים, חברתיים ואישיים ואחר

* שכר ממוצע בחישוב לפי נתוני סקר הכנסות וכולל "ענף לא ידוע" שהושמט מהרשימה; במקרה של מיעוט תצפיות מסומן --.

בלוחות 19 ו-20 מוצגים נתוני התעסוקה והשכר שהובאו לגבי ענפי התעסוקה – לפי משלחי יד. אפשר לראות כי מספר השכירים שמשלח ידם "מנהלים ובעלי משלח יד אקדמי", רובם המכריע עובדים לא-עניים, עלה בשיעור הגבוה ביותר (כ-9%), אך גם במשלח היד של פקידים – משלח היד של כעשירית מהשכירים העניים – היתה עליה ניכרת בשיעור התעסוקה. גם שיעור התעסוקה של עובדים מקצועיים הורחב, אם כי רק אצל העובדים הלא-עניים. מבחינת השינויים בשכר לפי משלח יד, למעט אצל בעלי מקצועות חופשיים וטכניים – בכל משלחי היד היו עליות ריאליות בשכר ובייחוד בשכרם של עובדים מקצועיים (כ-9%), שחלקם של העובדים העניים בהם גדול, ומנהלים ואקדמאים (כ-8%) שחלקם של העובדים העניים בהם אפסי.

לוח 19: שיעורי תעסוקה ושינוי בתעסוקה לפי משלח יד (אחוזים), 2006-2007

אחוז השינוי בשכירים המועסקים בין 2006 ל-2007			שיעור המועסקים במשלח היד			משלח היד
הלא-עניים	העניים	סה"כ	הלא-עניים	העניים	סה"כ	
4.5	5.2	4.6	100.0	100.0	100.0	סך הכול*
						בעלי משלח יד אקדמי ומנהלים
8.9	-13.7	8.3	20.0	5.0	18.8	בעלי מקצועות חופשיים
-5.0	18.9	-3.5	16.1	15.2	16.0	וטכניים
6.2	14.2	6.6	19.4	10.5	18.7	עובדי פקידות
-1.4	9.3	-0.6	19.3	21.3	19.5	עובדי מכירות ועובדי שירותים
5.4	-0.6	4.5	17.4	30.7	18.5	עובדים מקצועיים
3.2	-0.1	2.6	7.7	17.4	8.5	עובדים בלתי-מקצועיים

* הסך-הכול כולל גם "לא ידוע"

לוח 20: שיעורי השכר והשינויים בו לפי משלח יד (אחוזים), 2006-2007

שיעור שינוי ריאלי בשכר העובדים בין 2006 ל-2007			שכר כאחוז מהשכר הממוצע של העובדים*			משלח יד
הלא-עניים	העניים	סה"כ	הלא-עניים	העניים	סה"כ	
6.0	5.6	6.5	105.2	42.5	100.0	סך הכול
						בעלי משלח יד אקדמי ומנהלים
7.1	13.7	8.2	186.1	41.4	183.0	בעלי מקצועות חופשיים
0.0	-0.3	-0.5	107.9	35.0	102.2	וטכניים
2.3	9.5	2.8	88.0	41.4	85.8	עובדי פקידות
5.0	4.9	5.1	69.5	33.2	66.2	עובדי מכירות ועובדי שירותים
7.9	7.3	8.7	91.6	56.9	86.8	עובדים מקצועיים
2.3	5.0	3.4	52.4	35.9	49.6	עובדים בלתי-מקצועיים

* הסך הכול כולל גם "לא ידוע"

2. תשלומי העברה ומסים

נתוני הסקר מצביעים על עלייה ריאלית של כ-9% בסך התשלומים המשולמים לביטוח הלאומי (לעומת עלייה של 2.4% על פי הנתונים המנהליים של המוסד). כשמביאים בחשבון את הגידול הדמוגרפי באוכלוסייה עולה שההכנסה הממוצעת למשפחה מגמלאות הביטוח הלאומי ירדה במעט ב-2007. ואכן נתוני הסקר מורים שבממוצע למשק בית ירדו קצבאות הביטוח הלאומי בשיעור של 1.2% ב-2007 לעומת 2006. ירידה זו היא תוצאה משולבת של הירידה הריאלית בשיעור של 1.2% בקצבאות הילדים והירידה החדה בשיעור של כ-11% בהבטחת ההכנסה המשולמת למשפחות בגיל העבודה, אל מול העלייה בתשלומים לקצבאות הזיקנה ושאיירים ובקצבאות הנכות. בדומה למגמות המסתמנות מהנתונים המנהליים, סך התשלומים לקצבאות זיקנה ושאיירים עלה בשיעור ריאלי של כ-2% ומספר המקבלים נותר כמעט ללא שינוי, דהיינו הקצבה הממוצעת לקשיש עלתה אף היא בשיעור ריאלי של כ-2% (שיעור נמוך יותר מהעלייה ברמת החיים הכללית). בקצבאות הנכות עלה סך התשלומים בכ-3% כתוצאה מעלייה של כ-7% במספר המקבלים קצבה זו.

על פי נתוני הסקר, המסים הישירים עלו, בממוצע למשפחה, בשיעור של כ-8% בין 2006 ל-2007 (נתוני מינהל הכנסות המדינה מורים על עלייה של כ-7% בין שתי השנים). התשלומים למס הכנסה עלו בשיעור של כ-9%, ודמי ביטוח לאומי וביטוח בריאות עלו בשיעור ממוצע של כ-7%. עלייה זו בגבייה ממסים ישירים, המוסברת בהתרחבות התעסוקה ועליית השכר, מיתנה את שיעור הגידול בהכנסה נטו ביחס להכנסה ברוטו של משקי הבית.

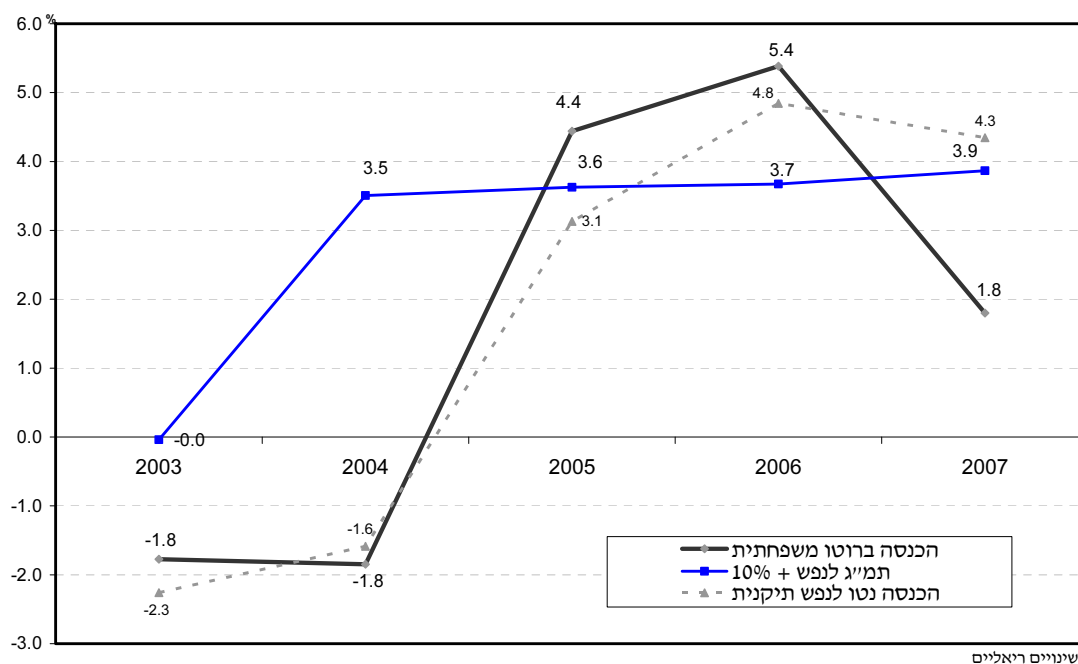
3. היעד הממשלתי לצמצום העוני

כידוע, הממשלה הציבה לעצמה יעד עוני מצטבר שלפיו הכנסות המשפחות בחמישון התחתון יגדלו בין 2008 ל-2010 בממוצע בקצב מהיר יותר ב-10% לפחות מקצב הגידול של התוצר לנפש. אם לדוגמה התוצר לנפש יצמח בתקופה זו ב-10%, היעד יושג אם ההכנסה המשפחתית ברוטו של המשפחות בחמישון התחתון תגדל (ריאלית) ב-11%.

ב-2007 עלה התמ"ג לנפש בשיעור של 3.5%, כך שאילו היה היעד מכוון ל-2007, העמידה ביעד מחייבת שההכנסה הרלוונטית תצמח ב-3.8%. השורה האחרונה בלוח 3 מחסירה את שיעור השינוי בתמ"ג לנפש בתוספת 10% - משיעור השינוי בהכנסה המוגדרת כנ"ל. דהיינו, אם הערך המתקבל הוא חיובי – היעד הושג ולהפך. כפי שאפשר לראות, הכנסת החמישון התחתון עלתה ב-1.8% – שיעור נמוך יותר מהיעד – ולפיכך אילו היה היעד הממשלתי מכוון ל-2007, הוא לא היה מושג.

תרשים 5 מציג סימולציה של עמידה ביעד הממשלתי בשנים 2003 – 2007. כפי שאפשר לראות, בשנת 2004, שהתאפיינה בהתאוששות המשק ממיתון ובצמיחה חיובית, הממשלה לא היתה עומדת ביעד (אילו נקבע לשנה זו), בשל הקיצוצים העמוקים בקצבאות הביטוח הלאומי שהפחיתו משמעותית את ההכנסה של החמישון התחתון. בשנים 2005 ו-2006 היתה הממשלה עומדת ביעד ובפער חיובי ניכר, שכן הגידול בתעסוקה נתן את אותותיו בגידול ההכנסה הכלכלית של החמישון התחתון וממילא גם בגידול ההכנסה ברוטו, ללא קיצוצים מקבילים במרכיבים אחרים. לעומת זאת עליית ההכנסה הריאלית שהתרחשה בשנת 2007, בשיעור של 1.8% בהכנסה הרלוונטית, לא היתה מספקת כדי לעמוד ביעד העוני הממשלתי. הקו המקווקו בתרשים מתאר את השינוי בהכנסה הפנויה לנפש תקנית, זו אשר מנטרלת את השפעת השינוי בהרכב האוכלוסייה של החמישון. אילו היה היעד נקבע לפי הגדרת הכנסה זו, הוא היה מושג מ-2005 ועד 2007, בכל שנה לחוד וכן במצטבר בשלוש השנים הללו בנספח 7 מובא לוח המציג את השינויים בהכנסה המוגדרת ביעד העוני ובהכנסה הפנויה לנפש תקנית בין 2006 ל-2007 לקבוצות אוכלוסייה שונות.

תרשים 5: השינוי הריאלי בהכנסה המשפחתית ברוטו ובהכנסה הפנויה לנפש תקנית (סולם שקילות ישראל), אל מול השינוי בתמ"ג לנפש+10%, 2007-2003



במצטבר לכל ארבע שנות הצמיחה, מ-2004 ועד 2007, התמ"ג לנפש בתוספת 10% עלה בכ-15%; לעומתו עלתה ההכנסה המשפחתית ברוטו של החמישון התחתון בשיעור של כ-12% וההכנסה נטו לנפש תקנית בשיעור של כ-13% – דהיינו בשני המקרים השינוי בהכנסה קרוב ליעד שנקבע, אך נמוך ממנו.

4. תחזית והמלצות מדיניות

השינויים החיוביים בתחום התעסוקה נמשכו גם ב-2008, אם כי השכר הריאלי אינו צפוי לעלות בשנה זו. על פי התחזיות המעודכנות עלו המחירים ב-2008 בשיעור של כ-5%. בתחום קצבאות הביטוח הלאומי עודכנו הקצבאות בתחילת 2008 בשיעור עליית המדד ב-2007 אך ברוב הקצבאות לא היו שינויים מעבר לכך. השינוי העיקרי נוגע לקצבאות הזיקנה: הקצבה האוניברסלית גדלה באפריל 2008 בשיעור של 1.8%, ומאותו מועד משולמת גם תוספת לקצבת הזיקנה הבסיסית למי שמלאו לו 80 שנה, בשיעור של אחוז אחד מהסכום הבסיסי. סימולציה שנערכה לגבי השפעת ההטבות לקשישים ב-2008 מעלה כי תחולת העוני של הקשישים תרד בכנקודת אחוז בשנה זו ותשפיע במעט (שתי עשיריות האחוז) אף ברמת כלל האוכלוסייה. תוכניות התערבות בשוק העבודה כגון "אורות לתעסוקה" ו"מס הכנסה שלילי" המשיכו או התחילו לפעול בשנה זו, אם כי בפריסה נמוכה שאין בה כדי לשנות לעת עתה את המצב החברתי. המשמעות היא שתמונת העוני והפערים החברתיים לא צפויה להשתנות במידה ניכרת בכלל האוכלוסייה, אם כי הנתונים עשויים להצביע על שיפור יחסי במצבם של הקשישים.

הממצאים העולים מדוח זה לאור ההתפתחויות הכלכליות העולמיות מעלים את הצורך בחשיבה מחודשת על תוכניות הביטוח הסוציאלי ובייחוד ביטוח האבטלה שתנאי הזכאות שלו הוקשחו מאוד בשנים האחרונות והכיסוי הביטוחי שלו הוקטן משמעותית.

ממדי העוני הגבוהים בקרב ילדים, בכל צורת חישוב ובכל קנה מידה, מצריכים חשיבה רעננה על מגוון הדרכים להפחתה משמעותית בממדי העוני של קבוצה זו: בתחום ההתערבות הממשלתית בשוק העבודה שהחלה ב-2008 במסגרת התוכנית למס הכנסה שלילי והמיועדת בעיקר למשפחות עם ילדים, מומלץ להגדיל את מידת הנדיבות של התוכנית ולזרז את פריסתה הארצית. יש להכיר בחשיבות התמיכה הכספית למשפחות לצורך הגדלת רווחת הילד, וכמובן לחזק מערכות התומכות ביכולת ההשתכרות העתידית של הילד ובראשן מערכת החינוך.

הפערים הגדולים בין עניים ללא עניים בשכר וברמת הציות של מעסיקים לשכר המינימום מצביעים על כך שהתערבות ממשלתית לצורך הגדלת שכר העובדים החלשים, לרבות פעילות בתחום הגברת האכיפה בתחום חוקי העבודה, היא חיונית.

על אף המדיניות המיטיבה שנקטה כלפי הקשישים בשנים האחרונות, ושתרמה להעלאת רמת החיים שלהם והפחתת העוני בקרבם בהשוואה ל-2005, מצבם היחסי ב-2007 לא שופר בהשוואה ל-2006, בעיקר בשל מרכיבים שאינם קשורים ישירות במדיניות הממשלה (ההכנסה מפנסיה, קופות גמל והון נותרה ב-2007 ללא שינוי אצל הקשישים). אימוץ של מנגנון עדכון קצבאות הולם לגבי אוכלוסייה זו, שנמצאת מחוץ למעגל התעסוקה, יתרום לשמירת רמת החיים הריאלית שלה בהשוואה לכלל האוכלוסייה.

נספחים

נספח 1:

מספר המשפחות העניות לפי ההכנסה לאחר תשלומי העברה ומיסים, 2006 - 2007

2007	2006	
412,900	404,400	סך כל האוכלוסייה
269,900	258,000	יהודים
143,000	146,300	ערבים
92,100	84,500	קשישים
73,900	69,600	עולים
237,300	238,600	משפחות עם ילדים-סה"כ
145,800	141,900	1-3 ילדים
91,500	96,700	מספר הילדים 4 ויותר
53,400	53,400	מספר הילדים 5 ויותר
33,100	33,600	משפחות חד הוריות
		מצב תעסוקתי של ראש משק הבית
188,700	185,600	עובד
162,600	156,800	שכיר
24,400	28,100	עצמאי
134,700	135,800	לא עובד בגיל עבודה
164,900	162,200	מפרנס אחד
23,800	23,400	שני מפרנסים ויותר
		קבוצות גיל של ראש משק הבית:
96,100	91,400	עד 30
145,600	149,500	בגילאי 31 - 45
89,900	88,100	בגילאי 46 עד גיל הפנסיה
81,400	75,400	בגיל הפנסיה לפי חוק
		קבוצות השכלה של ראש משק הבית
109,400	104,600	עד 8 שנות לימוד
165,900	174,300	בין 9 ל-12 שנות לימוד
137,600	125,400	13 ומעלה שנות לימוד

יחס פער ההכנסות בקרב משפחות לפי סוג המשפחה, 2006 - 2007 (אחוזים)

שיעור הירידה ביחס פער העוני לאחר תשלומי העברה ומיסים (אחוזים)		הכנסה לאחר תשלומי העברה ומיסים		הכנסה לפני תשלומי העברה ומיסים		
2007	2006	2007	2006	2007	2006	
43.5	45.3	34.3	33.8	60.7	61.8	סך כל האוכלוסייה
49.7	50.8	32.0	31.3	63.6	63.6	יהודים
33.5	37.4	37.0	36.7	55.6	58.6	ערבים
70.9	73.2	23.4	21.8	80.4	81.2	קשישים
61.3	62.7	27.6	26.2	71.4	70.2	עולים
37.1	39.7	35.2	34.9	55.9	57.9	משפחות עם ילדים-סך הכול
37.7	38.4	33.2	34	53.3	55.2	1-3 ילדים
36.8	41.3	37.1	35.6	58.7	60.6	מספר הילדים 4 ויותר
38.9	42.0	37.6	36.4	61.6	62.8	מספר הילדים 5 ויותר
52.5	48.1	32.8	35.2	69.1	67.8	משפחות חד הוריות
						מצב תעסוקתי של ראש משק הבית
30.9	30.6	26.9	27.2	39.0	39.2	עובד
32.5	33.2	26.6	25.8	39.4	38.7	שכיר
16.6	18.7	30.4	35	36.5	43.1	עצמאי
45.8	48.7	50.9	47.8	93.9	93.1	לא עובד בגיל עבודה
31.9	31.6	27.8	28.1	40.8	41.1	מפרנס אחד
23.5	24.7	21.3	22.2	27.8	29.5	שני מפרנסים ויותר
						קבוצות גיל של ראש משק הבית
38.4	36.2	34.9	35.5	56.7	55.7	עד 30
35.4	39.6	35.1	35.1	54.3	58.1	בגילאי 31 - 45
42.8	46.1	36.9	33.8	64.5	62.8	בגילאי 46 עד גיל הפנסיה
74.0	75.1	21.0	20.4	80.9	81.8	בגיל הפנסיה לפי חוק
						קבוצות השכלה של ראש משק הבית
45.0	50.5	38.6	34.9	70.2	70.5	עד 8 שנות לימוד
39.3	39.1	33.1	34.4	54.5	56.5	בין 9 ל-12 שנות לימוד
47.6	49.1	32.5	32.1	62.0	63.0	13 ומעלה שנות לימוד

השפעת תשלומי העברה והמיסים הישירים על אי השוויון בהתחלקות
ההכנסות בכלל האוכלוסייה, 2006 - 2007

חלקו של כל עשירון בכלל ההכנסה(%)**						עשירון*
לאחר תשלומי העברה ומיסים		לאחר תשלומי העברה		לפני תשלומי העברה ומיסים		
2007	2006	2007	2006	2007	2006	
2.0	2.0	1.8	1.8	0.8	0.8	תחתון
3.6	3.6	3.1	3.1	1.6	1.6	2
4.8	4.7	4.2	4.1	2.9	2.7	3
6.0	6.0	5.4	5.3	4.3	4.2	4
7.5	7.4	6.7	6.7	6.3	6.1	5
9.0	8.9	8.3	8.2	8.1	8.1	6
10.7	10.7	10.1	10.1	10.3	10.4	7
12.9	12.8	12.7	12.5	13.3	13.1	8
16.2	16.1	16.6	16.6	17.9	18.0	9
27.3	27.8	31.1	31.4	34.5	35.0	עליון
7.8	7.9	9.7	9.8	22.4	22.6	היחס בין הכנסת החמישון העליון לבין הכנסת החמישון התחתון

* המשפחות בכל טור דורגו לפי רמת ההכנסה המתאימה לנפש תקנית. כל עשירון מונה 10% מן הנפשות באוכלוסייה.

** במונחים של הכנסה לנפש תקנית.

נספח 4:

נתונים נספיים לפי המישורים (טולם שקילות שמימון ה-OECD)

הכנסה לפי מקור וסוג, 2007 והשינוי הריאלי לעומת 2006

השינוי לעומת 2006, אחוזים						ההכנסה (ש"ח לחודש)						מקור/סוג הכנסה	
5	4	3	2	1	ממוצע	5	4	3	2	1	ממוצע	מקור/סוג הכנסה	
8.0	6.9	8.7	8.4	13.5	7.5	24,510	11,830	7,240	3,830	1,250	10,080	מעבודה	
-18.2	-1.9	4.5	7.7	-22.5	-11.3	3,410	1,400	920	410	70	1,290	מפנסיה, קופיט ורזון	
-1.1	-1.2	-2.4	-0.5	-1.6	-1.2	1,320	1,320	1,490	1,880	1,830	1,560	מקצבאות ותמיכות	
8.6	9.1	11.5	5.5	3.9	8.3	7,760	2,280	1,040	490	210	2,470	תשלומי חובה	
2.0	4.5	5.8	5.5	3.8	3.3	21,480	12,270	8,600	5,630	2,950	10,460	הכנסה נטו למשפחה	
3.7	5.2	6.4	5.5	3.7	4.2	29,240	14,550	9,650	6,120	3,150	12,940	הכנסה ברזון למשפחה	
4.0	6.0	8.1	8.3	12.0	5.0	27,760	13,140	8,090	4,210	1,320	11,300	הכנסה כלכלית למשפחה	
2.4	4.6	5.4	6.6	4.2	3.6	12,740	7,030	4,910	3,220	1,680	6,080	הכנסה נטו לנפש תקינה	
4.0	5.4	5.9	6.6	4.0	4.4	17,260	8,280	5,470	3,480	1,800	7,490	הכנסה ברזון לנפש תקינה	
4.3	6.2	7.6	9.9	11.4	5.2	16,280	7,400	4,470	2,240	640	6,440	הכנסה כלכלית לנפש תקינה	
חלקי של כל המישור בסך ההכנסה, 2006 ו-2007													
2007						2006						מקור/סוג הכנסה	
5	4	3	2	1	סך הכל	5	4	3	2	1	סך הכל	מקור/סוג הכנסה	
52.2	23.7	14.2	7.5	2.3	100.0	52.2	24.1	14.3	7.2	2.2	100.0	מעבודה	
56.7	21.9	14.1	6.3	1.1	100.0	61.6	20.0	12.1	5.1	1.2	100.0	מפנסיה, קופיט ורזון	
18.2	17.1	18.9	23.7	22.1	100.0	18.2	17.3	19.4	23.0	22.0	100.0	מקצבאות ותמיכות	
67.5	18.6	8.4	3.9	1.6	100.0	67.5	18.7	8.2	3.9	1.7	100.0	תשלומי חובה	
44.1	23.7	16.3	10.6	5.3	100.0	44.9	23.7	16.1	10.1	5.2	100.0	הכנסה נטו למשפחה	
48.6	22.8	14.8	9.3	4.6	100.0	49.0	22.7	14.7	9.0	4.6	100.0	הכנסה ברזון למשפחה	
52.8	23.5	14.2	7.3	2.2	100.0	53.5	23.5	14.0	6.9	2.0	100.0	הכנסה כלכלית למשפחה	

הוצאות לפי חמישוניים, התפלגות ההוצאות ושיעורי שינוי ריאליים, 2006-2007

5	4	3	2	1	ממוצע	
ההוצאה בש"ח לחודש, 2007						
7,769	5,280	4,150	3,180	2,470	4,570	הוצאה לתצרוכת לנפש תקינת
6,049	4,110	3,180	2,450	1,860	3,530	הוצאה כספית לנפש תקינת
17,739	13,530	10,990	8,510	7,150	11,580	הוצאה לתצרוכת משפחתית
13,856	10,610	8,550	6,650	5,480	9,030	הוצאה כספית משפחתית
השינוי הריאלי לעומת 2006						
2.7	3.4	4.5	0.9	1.2	2.8	הוצאה לתצרוכת לנפש תקינת
2.5	4.1	3.4	0.0	0.4	2.5	הוצאה כספית לנפש תקינת
-0.7	4.9	3.3	0.2	3.0	1.9	הוצאה לתצרוכת משפחתית
-1.1	5.8	2.3	-0.6	1.9	1.5	הוצאה כספית משפחתית
תלקה של ההוצאה בסך ההוצאה - 2006						
34.7	22.8	18.4	13.7	10.4	100.0	הוצאה לתצרוכת משפחתית
34.8	22.7	18.3	13.9	10.2	100.0	הוצאה כספית משפחתית
תלקה של ההוצאה בסך ההוצאה - 2007						
34.4	22.8	18.1	14.2	10.5	100.0	הוצאה לתצרוכת משפחתית
34.5	23.0	18.1	14.1	10.3	100.0	הוצאה כספית משפחתית

תחולת העוני בחישוב לפי ה-OECD (לפי 40% מחציון ההכנסה), 2006 ו-2007

2007			2006			
ילדים	נפשות	משפחות	ילדים	נפשות	משפחות	
16.7	12.0	10.9	16.7	11.9	10.7	כלל האוכלוסייה
11.7	8.2	8.3	10.9	7.8	7.8	יהודים
30.2	27.6	27.8	32.2	28.6	28.9	ערבים
46.8	12.6	11.7	29.8	11.6	11.6	קשישים
12.6	8.1	8.2	11.4	7.2	7.4	עולים
16.7	14.0	12.2	16.7	14.1	12.2	משפחות עם ילדים-סה"כ
9.9	9.1	9.0	10.1	9.3	9.0	מספר הילדים 1-3
29.0	28.2	27.6	28.4	27.3	27.5	מספר הילדים 4 ויותר
33.7	32.9	33.2	31.2	30.1	30.6	מספר הילדים 5 ויותר
21.5	17.6	15.7	23.4	19.2	17.2	משפחות חד הוריות
						מצב תעסוקתי של ראש משק הבית
8.7	5.9	4.7	7.9	5.5	4.6	עובד
8.8	5.8	4.6	7.5	5.2	4.3	שכיר
8.4	6.4	5.9	10.8	8.2	6.9	עצמאי
70.7	63.0	55.4	67.1	58.5	50.0	לא עובד בגיל עבודה
17.9	13.3	9.5	16.2	12.4	9.1	מפרנס אחד
1.1	0.9	0.8	1.0	0.8	0.7	שני מפרנסים ויותר
						קבוצות גיל של ראש משק הבית:
23.8	16.1	15.3	20.8	14.2	13.9	עד 30
15.8	12.8	10.1	17.0	13.7	10.8	בגילאי 31 - 45
13.6	8.6	8.9	12.3	8.3	7.8	בגילאי 46 עד גיל הפנסיה
49.8	12.1	11.5	27.9	11.5	11.7	בגיל הפנסיה לפי חוק
						קבוצות השכלה של ראש משק הבית
44.1	33.1	28.5	36.9	27.6	23.7	עד 8 שנות לימוד
17.7	12.1	10.4	19.3	13.4	11.8	בין 9 ל-12 שנות לימוד
10.4	7.4	7.1	10.0	6.9	6.4	13 ומעלה שנות לימוד

2007			2006			
ילדים	נפשות	משפחות	ילדים	נפשות	משפחות	
34.8	26.2	25.0	36.4	27.1	25.4	כלל האוכלוסייה
24.3	18.9	20.3	25.2	19.4	20.4	יהודים
63.3	56.1	55.1	66.5	58.6	57.7	ערבים
62.0	34.4	36.0	45.4	34.0	36.0	קשישים
27.4	23.8	29.0	29.0	23.7	28.0	עולים
34.8	29.8	26.7	36.4	31.1	27.6	משפחות עם ילדים-סך הכול
22.9	20.8	21.0	23.2	21.3	21.3	מספר הילדים 1-3
56.5	55.4	54.7	59.8	58.4	57.9	מספר הילדים 4 ויותר
62.9	61.8	62.4	65.4	64.2	64.4	מספר הילדים 5 ויותר
42.7	37.1	35.8	43.6	37.3	36.7	משפחות חד הוריות
						מצב תעסוקתי של ראש משק הבית
26.6	18.2	14.7	27.1	18.5	15.0	עובד
27.2	18.4	14.8	27.6	18.7	15.1	שכיר
23.8	17.3	14.9	26.6	19.0	15.5	עצמאי
89.7	83.0	76.9	89.9	82.2	75.1	לא עובד בגיל עבודה
53.1	39.8	28.6	52.7	39.3	28.4	מפרנס אחד
5.1	3.8	3.2	5.7	4.3	3.3	שני מפרנסים ויותר
						קבוצות גיל של ראש משק הבית
48.3	33.4	29.6	46.6	31.8	28.9	עד 30
34.3	28.2	22.9	36.5	29.8	24.2	בגילאי 31 - 45
25.6	16.6	17.5	28.2	18.6	18.0	בגילאי 46 עד גיל הפנסיה
73.2	36.5	38.0	47.5	35.4	37.0	בגיל הפנסיה לפי חוק
						קבוצות השכלה של ראש משק הבית
75.1	58.9	54.3	73.2	56.8	52.4	עד 8 שנות לימוד
39.7	28.5	25.9	42.2	30.2	27.2	בין 9 ל-12 שנות לימוד
22.6	17.1	17.2	23.3	17.4	16.9	13 ומעלה שנות לימוד

השינוי בהכנסה המוגדרת ליעד העוני ובהכנסה הפנויה לנפש תקנית לפי קבוצות אוכלוסייה*

חמישון התחתון		כלל אוכלוסייה		קבוצת אוכלוסייה
שינוי ריאלי לפי הכנסה פנויה לנפש תקנית	שינוי ריאלי לפי הכנסה ברוטו משפחתית	שינוי ריאלי לפי הכנסה פנויה לנפש תקנית	שינוי ריאלי לפי הכנסה ברוטו משפחתית	
4.4	1.8	3.6	4.2	סך כל האוכלוסייה
3.9	1.6	3.6	4.1	יהודים
4.9	3.1	5.1	5.9	ערבים
4.5	3.1	4.3	5.6	קשישים
4.6	-0.1	3.1	4.2	עולים
4.7	3.2	3.9	5.0	משפחות עם ילדים-סה"כ
5.8	5.3	3.8	5.2	1-3 ילדים
2.6	2.5	3.0	3.3	מספר הילדים 4 ויותר
3.0	1.4	-1.7	-1.8	מספר הילדים 5 ויותר
8.1	12.0	2.2	5.4	משפחות חד הוריות
				מצב תעסוקתי של ראש משק הבית
5.3	5.6	3.0	3.6	עובד
4.0	4.8	3.7	4.1	שכיר
11.9	8.0	3.1	5.2	עצמאי
1.1	-6.6	0.1	-3.6	לא עובד בגיל עבודה
5.4	6.4	2.3	2.9	מפרנס אחד
5.1	1.4	3.0	3.1	שני מפרנסים ויותר
				קבוצות גיל של ראש משק הבית :
5.6	8.7	2.0	1.7	עד 30
4.6	5.3	4.7	5.0	בגילאי 31 - 45
0.2	-9.7	3.3	3.4	בגילאי 46 עד גיל הפנסיה
5.8	4.1	2.6	3.1	בגיל הפנסיה לפי חוק
				קבוצות השכלה של ראש משק הבית
1.6	-1.8	-1.0	-0.8	עד 8 שנות לימוד
7.3	5.4	5.2	4.3	בין 9 ל-12 שנות לימוד
2.8	0.8	2.4	3.5	13 ומעלה שנות לימוד

*קבוצות אוכלוסייה בחמישון התחתון