



המוסד לביטוח לאומי
מינהל המחקר והתכנון

**דפוסי הכנסה
בקרוב קשישים
בישראל**

סקר מס' 63

ירושלים, ניסן התשמ"ט, אפריל 1989

המוסד לביטוח לאומי
מינהל המחקר והתכנון

דפוס הכנסה בקרב קשישים בישראל

מאת:

אלן זיפקין
ברנדה מורגנשטיין

ירושלים, ניסן התשמ"ט, אפריל 1989

ה ק ד מ ה

חוברת זו הינה חוליה אחת בסדרת פרסומים ודוחות מחקר על מצבם של הקשישים בישראל במערכות החיים השונות. פרסום זה מתמקד באחד התחומים החשובים ביותר בתקופת הפרישה של הקשיש: התחום הכלכלי. מן הידועות שמצבם הכלכלי של הקשישים קשה במיוחד, הן בשל חובת הפרישה בגיל מוגדר, שאיננה מאפשרת כמעט מידה של גמישות, והן בשל העובדה שהמערכת הפנסיונית המשלימה מהעבודה טרם הגיעה לידי בשלות מספקת. מכאן שמרבית הקשישים בישראל אינם זכאים כלל לפנסיה כלשהי, או שזכאים לפנסיה נמוכה, שאיננה מאפשרת שמירה על רמת החיים היחסית של הפורש. המידע על מצבה הכלכלי של האוכלוסיה הקשישה התבסס עד כה על סקרים ומחקרים חלקיים שערך המוסד לביטוח לאומי לגבי תובעים חדשים לקצבת זקנה, או על עיבודים מיוחדים מתוך סקרי הכנסות והוצאות משפחה שעורכת מעת לעת הלשכה המרכזית לסטטיסטיקה. אלה אינם יכולים לתת תמונה מלאה ומהימנה על היקף התופעה ועוצמתה. "חלל" זה מולא בשנת 1985/6 באמצעות עריכת סקר קשישים ארצי ומקיף על ידי הלשכה המרכזית לסטטיסטיקה, ביוזמתם ובמימנם המשותף של מספר גופים צבוריים - המוסד לביטוח לאומי, משרד הבריאות, מכון ברוקדייל ואגודת "אשל". אנו מקווים שהמצאים המופקים מסקר מקיף זה במגוון תחומי הזקנה יעשירו ויעמיקו את המידע הקיים, ויסייעו לתכנון יעיל יותר של המערכות הכלכליות, התמיכתיות, הטיפוליות והחברתיות הקשורות לעולמו של האדם המבוגר בישראל.

חוברת זו מציגה את רמת ההכנסה של הקשישים ומקורותיה על פי חתכים דמוגרפיים וחברתיים שונים, כגון: גיל, מין, צורת מגורים, תכונות עבודה וכו'. תשומת לב מיוחדת ניתנת למערכת הפנסיונית של הקשישים. מערכת זו, שהיתה עלומה במידה רבה עד כה, מהווה את המפתח להבנת מצבה הכלכלי של אוכלוסיה זו בהווה, והמגמות הצפויות בעתיד הן ברמת הפרט, והן ביכולתו של המשק להקצות את המשאבים הדרושים לשמירת המערכת.

המחקר נערך במחלקה לגימלאות ארוכות מועד במינהל המחקר והתכנון, בראשותה של גב' ברנדה מורגנשטיין. העיבודים הממוכנים, ניתוח החומר ועריכתו נעשו על ידי מר אלן זיפקין ממחלקה זו. מלאכת ההדפסה היתה נתונה בידיה האמונות של גב' אתי שיריזלי. להם ולכל האחרים שתרמו להשלמת עבודה חשובה זו נתונה תודתי.

שלמה כהן

מנהל אגף מחקר שוטף

תוכן ענינים

עמוד

3	מבוא
3	הגדרות
6	תיאור האוכלוסיה - איפיונים דמוגרפיים
6	רמת הפרט
7	רמת משקי בית
9	מקורות הכנסה
9	מקורות הכנסה ברמת הפרט
13	מקורות הכנסה של משקי בית של קשישים
16	רמת הכנסה
16	רמת הפרט
19	רמת משקי בית
21	הכנסה חציונית והכנסה ממוצעת
25	רמת הכנסה לפי מעמד בעבודה, שנות וותק וענף כלכלי
	רמת הכנסה ומקורותיה במשקי בית לפי קבוצות
28	אוכלוסיה ויבשת מוצא
31	הכנסה מתוכניות פנסיה מעבודה
31	שיעור מקבלי פנסיה ברמת הפרט
34	רמת הפנסיה של הפרט
46	סיכום
49	לוחות

מ ב א

דו"ח זה מציג תמונה ראשונית כללית של הכנסות ופנסיות של הקשישים בישראל, על פי נתונים שנאספו בסקר קשישים ארצי שנערך על ידי הלשכה המרכזית לסטטיסטיקה בשנת 1985² ביוזמת גופים ממשלתיים וציבוריים שונים. הסקר נערך בקרב מדגם של 3,279 משקי בית. חיו בהם 4,573 קשישים שנולדו עד שנת 1924, דהיינו היו בני 60 ויותר בשנת 1984.

המדגם נלקח מתוך קובץ מפקד האוכלוסין והדיר, 1983, ומרשם התושבים. לא נכללו במדגם קשישים שגרו בישובים המונים פחות מ-2,000 נפש, וכן לא נכללה בו אוכלוסיית הקשישים שהתגוררה במוסדות למיניהם. לאור זאת, סקר הקשישים ייצג אוכלוסייה של 432,000 קשישים ו-314,900 משקי בית, מתוך 531,000 הקשישים בגילאים אלה שהיו בארץ בשנת 1985².

דו"ח זה דן בנושאים הקשורים להכנסות של קשישים ממקורות שונים, כגון הכנסה מעבודה, מפנסיה, תשלומי העברה וכן הכנסות שלא מעבודה. הניתוח נעשה ברמה של הקשיש-הפרט, וברמה של משק בית שבראשו עומד קשיש. נושא נרחב וחשוב שנדון בו הוא פנסיות מעבודה ותכונות הקשישים המקבלים פנסיות, כולל אלה שצברו זכויות פנסיה והמקבלים אותה בפועל וכן אלה שיהיו זכאים לפנסיה לאחר פרישתם מהעבודה.

הגדרות

1. הפרט הקשיש

בהתאם להגדרת אוכלוסיית הזכאים לקצבות זקנה ושאיירים של הביטוח הלאומי, בהגדרת הפרט כלולים רק גברים שנולדו עד 1919, דהיינו היו בי 65 ויותר ב-1984, ונשים שנולדו עד 1924, דהיינו היו

- (1) סקר זה מומן במשותף על ידי המוסד לביטוח לאומי, משרד העבודה והרווחה ומשרד הבריאות, מכון ברויקדייל, הגוי'נ'ט.
- (2) פרטים נוספים על שיטות הסקר, ר' - סקר בני 60 ומעלה במשקי בית 1985. א. תנאי דיר וניהול משק בית, סדרת פרסומים מיוחדים מס' 814, הלשכה המרכזית לסטטיסטיקה, 1987.

בנות 60 ומעלה באותה שנה. גברים בגיל 60-64 לא נכללו ברוב העיבודים. הגדרה גילית זו משקפת את גיל הפרישה שהיה נהוג במשק באותה תקופה, ולכן היא רלבנטית למחקר שנועד לבדוק את דפוסי החיים של אוכלוסיית הפורשים בישראל³. עם זאת, לצורך השוואה לפי גיל נכללו בעיבודים מסוימים גברים בני 60-64, כפי שיצוין בהמשך.

2. משקי בית

יחידת משק הבית מוגדרת כיחידת מגורים, שיש בה לפחות אישה בגיל 60+ או גבר בגיל 65+. יחידה המורכבת, למשל, מגבר בודד מתחת לגיל 65, או מגבר בן 62 ובת זוג בת 59, אינה נכללת אפוא בהגדרה זו. גבר ואישה אשר התגוררו באותו בית נחשבו כזוג ללא התייחסות לקשר הנישואין הרשמי. במשקי הבית אובחנו שמונה קטיגוריות, כדלקמן: גברים בודדים, נשים בודדות, גבר הגר עם ילדיו (נשואים או לא נשואים), אישה הגרה עם ילדיה הלא נשואים, אישה הגרה עם ילדיה שלפחות אחד מהם נשוי, זוג בלבד, זוג הגר עם ילדים (נשואים או לא נשואים) וכל צירוף אחר. הסוג האחרון מונה בעיקר קשישים הגרים עם קשישים אחרים בני אותו מין. ראש משק הבית הוא הגבר המבוגר ביותר במשק בית. במשקי הבית, שיש בהם נשים בלבד, האישה המבוגרת ביותר נחשבת כראש משק הבית.

3 מקורות הכנסה

אובחנו ארבע קטיגוריות של מקורות הכנסה שוטפת עיקריים: ביטוח לאומי, עבודה, פנסיה משלימה מעבודה והכנסה אחרת. הכנסה מביטוח לאומי כוללת קצבות זקנה ו/או שאירים בלבד (יתכן בתוספת השלמת הכנסה)⁴. הכנסה של משקי בית היא ההכנסה של הקשיש הנשוי ו/או זוגו, או של קשיש לא נשוי ושל הקשיש הנוסף שהוא גר עמו. במשקי בית זוגיים, שבהם בעל הבית מקבל תוספת תלויים עבור בת זוגו (50%), ההכנסה נחשבת כהכנסת הבעל. הכנסה מעבודה כוללת הכנסה מעבודה שכירה ו/או עצמאית.

(3) בתיקון חוק שהתקבל בכנסת במרץ, 1987 נקבעה חובת המעביד להעסיק נשים עד גיל 65, כפי שנהוג לגבי גברים, אלא אם האישה מביעה את רצונה לפרישה מוקדמת.

(4) היו קשישים שענו שהם מקבלים קצבת נכות מהביטוח הלאומי, אבל אלה צורפו לקבוצת מקבלי קצבת הזקנה בגלל מגבלת החוק האוסר הענקת קצבת נכות לגבר בן 65+ או לאישה בת 60+. אלה הם, נכים שבהגיעם לגיל פרישה, הומרה קצבת הנכות שלהם בקצבת זקנה או גברים בני 60-64 במשק בית זוגי, שעדיין לא הגיעו לגיל המזכה לקצבת זקנה.

כהכנסה מפנסיה נחשבות רק פנסיה ממקום עבודה בארץ, כולל פנסיה מקופת תגמולים או מקרן הקשורה למקום עבודה, וכן פנסית שאירים של בן-זוג שנפטר. פיצויים שקיבל הפורש או תקבולים חד-פעמיים במקום פנסיה לא נחשבו כ"פנסיה" מפני שאינם הכנסה שוטפת. למרות זאת, אלה המצפים לקבל פנסיה, כלומר אלה שדיווחו כי רכשו זכויות פנסיה אך טרם החלו לקבל אותה קובצו ביחד בשל אי הוודאות באשר לצורת הפנסיה שיקבלו בעתיד, כלומר האם תהיה זו פנסיה שוטפת או סכום חד-פעמי.

מקורות ההכנסה האחרים כוללים: פנסיה מקרנות גמל, רנטה (פיצויים) מגרמניה, רנטה מחוץ לארץ, תמיכה ממשרד העבודה והרווחה או ממשרד הביטחון, הכנסה מהון (ריבית, דיבידנד), תמיכה משפחתית והכנסות שוטפות אחרות. פנסיות מחוץ לארץ נכללו בקטגוריה רנטה מחוץ לארץ.

- בגלל מגבלות הסקר בהערכת הכנסת הקשישים לא הובאו בחשבון :
- (1) הכנסה מילדים הגרים עם הקשישים
 - (2) הכנסת בת זוג שטרם הגיעה לגיל 60.

4 וּתְקָ בְעֵבוּדָה

המשתנה נבנה תוך התייחסות לדווח הקשישים על וותק במקומות עבודה שונים בארץ. בעיבודים על רמת הכנסה כוללת וכיסוי תוכניות פנסיה וותק בעבודה הוגדר כמספר השנים הרבות ביותר שדווחו בשאלון. בעיבודים על רמת פנסיה באופן ספציפי נלקח בחשבון רק מספר שנות הוותק של הקשיש שדיווח כי הוא מקבל פנסיה.

5 טְעוֹת דְגִימָה

כל האומדנים, אשר טעות הדגימה היחסית שלהם גדולה מ-30%, הוקפו בסוגריים. רמת המהימנות היא 90%.

תיאור האוכלוסייה - אפיונים דימוגרפיים

רמת הפרט

לוח מס. 1 מציג את התפלגות הקשישים בישראל לפי הרכב משקי הבית. לא נכללו גברים בני גיל 60-64 (ר' פירוט הקשישים לפי משק בית וגיל בנספח מס. 1).

לוח מס. 1: משקי בית של קשישים, לפי קבוצת אוכלוסייה וסוג משק בית

סוג משק הבית						סה"כ כל הקשישים		קבוצת אוכלוסייה
אחר	יחיד עם		זוג		בודד	אלפים	אחוזים	
	ילדים לא נשואים	ילדים נשואים	עם ילדים	בלי ילדים				
4.3	4.5	2.6	11.2	50.3	27.1	100	369.9	סך הכל
4.0	4.1	2.4	9.5	52.3	27.6	100	345.8	יהודים
(8.8)	(8.9)	(5.5)	35.2	21.7	19.9	100	24.1	לא-יהודים

שיעור הקשישים בישראל הגרים בגפם הוא 27.6% בקרב היהודים ו-19.9% בקרב הלא-יהודים. בשתי הקבוצות שיעור הבודדים עולה עם הגיל ומגיע ל-39% בקרב גילאי 80 ויותר. רוב הקשישים בישראל גרים עם בן-זוג. דפוס זה מאפיין יהודים (61.8%) ולא-יהודים (56.9%) גם יחד. עם זאת, יש הבדל בין יהודים ולא-יהודים בהרכב משקי בית אלה, והמאבחן העיקרי הוא נוכחות ילדים במשקי הבית. בקרב היהודים רובם המוחלט (52.3%) של הקשישים גרים במשק בית המונה את הקשיש ואת בן זוגו בלבד, ובקרב הלא-יהודים קבוצה זו מונה רק 21.7% מהקשישים. הדפוס הבולט של מגורים אצל הלא-יהודים הוא מגורים משותפים עם ילדים. בדיקת דפוס המגורים של האוכלוסייה הקשישה מעלה, כי 84% מן היהודים מנהלים משק בית, עצמאי ללא שיתוף ילדיהם, בעוד שבקרב הלא-יהודים 50.4% גרים ללא ילדים. בקבוצת הגיל הגבוהה ביותר, 80 ומעלה, כ-29.8% מהלא-יהודים עדיין גרים עם ילדים, לעומת 14.7% אצל היהודים.

השוואת גברים ונשים לפי הרכב משק בית וגיל (לוח מס. 2 בנספח) מעלה נקודות אחדות הראויות לציון. הממצא הבולט הוא, שאחוז הנשים הגרות לבד (35.3%) גדול יותר מפי 2.5 מזה של הגברים (13.6%). כמעט שני שלישים (64.7%) מהגברים גרים יחד עם בת זוג בלבד, לעומת 41.5% מהנשים. שיעורים דומים - כ-18% של גברים ונשים גרים במשקי בית משותפים עם ילדים. בקבוצת הגיל הגבוהה ביותר, 80+, יותר ממחצית הנשים גרות לבד, לעומת רבע בלבד מן הגברים. לנתונים הללו יש השפעה רבה על ההבדלים לפי מין במקורות הכנסתם של משקי הבית וברמותיה. דפוס מגורים זה מבטא, כמובן, את גודלה היחסי של אוכלוסיית הנשים בהשוואה לזו של הגברים בגילאים אלה.

רמת משקי בית

לוח מס. 2 ולוח מס. 3 בנספח מציגים את התפלגות משקי הבית של הקשישים, יהודים ולא-יהודים, לפי סוג משק הבית וגיל ראש משק הבית. קבוצת משק הבית הגדולה ביותר היא זו שיש בה זוג בלבד: 39.1%, ואחריה קבוצת הנשים הבודדות: 29.7%. משקי בית של גברים בודדים הם 7% בלבד מכלל משקי הבית.

האחוז היחסי של קבוצת הנשים הבודדות נשאר דומה בכל קבוצות הגיל בעוד ששיעור משקי הבית של גברים בודדים עולה בהתמדה עם הגיל ומגיע ל-13.7% בקרב בני ה-80+ (ר' בנספח לוח מס. 3). מרבית המשפחות הקשיות היו משקי בית עצמאיים. ב-20.2% ממשקי הבית גרים גם ילדים. במחצית ממשקי בית אלה שני בני הזוג חיים עם ילדיהם, ובמחצית האחרת הקשיש גר עם ילדים במשק בית משותף.

השוואת הלא-יהודים והיהודים וארצות מוצאם מעלה הבדלים ניכרים בהתפלגות משקי הבית לפי צורת המגורים. אצל הלא-יהודים הסוג השכיח ביותר הוא זוג הגר עם ילדיו (30.2%), בעוד שבקרב היהודים הקבוצה הגדולה ביותר היא זו של זוג קשישים שגרים לבד (40.8%). רק 16.8% ממשקי הבית הלא-יהודיים הם של זוגות קשישים שגרים לבד. אצל יהודים זוגות הגרים עם ילדיהם מונים רק 9.2% ממשקי בית. בכמחצית ממשקי הבית הלא-יהודיים יש ילדים (49.2%), לעומת 18% בקרב היהודים. אצל היהודים יוצאי אירופה-אמריקה או ילידי ישראל כמחצית ממשקי הבית (46%) הם של שני בני זוג בלבד, בעוד שאצל היהודים יוצאי אפריקה-אסיה שיעור משקי הבית המונים שני בני זוג בלבד הוא 27.3%. בקבוצה האחרונה הסוג השכיח ביותר הוא נשים בודדות. דפוס המגורים של יוצאי אפריקה-אסיה הוא דפוס ביניים - יש אצלם בודדים וזוגות אשר גרים עם ילדיהם יותר מאשר אצל יוצאי אירופה אבל פחות מאשר אצל הלא-יהודים.

לוח מס. 2: סוגי משק הבית של הקשישים, לאום וארץ מוצא*

אחר	סוג משק הבית (אחוזים)						סך כל משקי הבית		קבוצת אוכלוסייה ויבשת לידה		
	אישה עם ילדים		גבר עם ילדים	זוג			אישה	גבר		אחוזים	אלפים
	לא נשואים	נשואים		עם ילדים	בלי ילדים	בן זוג					
3.9	2.9	5.3	1.4	10.6	39.1	29.7	7.0	100	273.1	סך הכל	
3.6	2.7	4.8	1.3	9.2	40.8	30.3	7.2	100	254.7	יהודים סה"כ	
3.1	2.1	3.4	(1.0)	5.7	46.0	30.9	7.8	100	183.6	אירופה- אמריקה**	
4.9	4.3	8.5	2.2	18.3	27.3	29.0	5.5	100	71.1	אפריקה- אסיה	
8.3	(5.1)	11.4	(2.5)	30.2	(16.8)	21.3	(4.6)	100	18.4	לא יהודים	

* משקי בית שיש בהם לפחות אישה בגיל 60+ או גבר בגיל 65+.
 ** כולל ישראל ולא ידוע.

מקורות הכנסה

כאמור, הוגדרו ארבעה מקורות הכנסה: פנסיה מהביטוח לאומי, פנסיה מעבודה בארץ, הכנסה שוטפת מעבודה והכנסה שוטפת ממקורות אחרים. לוח מס. 4 בנספח מציג בפירוט את מרכיבי מקורות הכנסה אלה, על פי סוג משק הבית של הקשיש.

מקורות הכנסה ברמת הפרט

לוח מס. 3 ולוח מס. 5 בנספח מציגים את מקורות ההכנסה של הקשיש, לפי סוג משק הבית ומין הקשיש. מתוך סך כל הקשישים, 70.3% זיווחו על קבלת קצבת זקנה או שאירים מהמוסד לביטוח לאומי, 30.8% על קבלת פנסיה ממקום עבודה, ל-16% יש הכנסה שוטפת מעבודה, ול-23.3% יש הכנסה ממקורות אחרים.

לוח מס. 3: שיעור הקשישים בעלי הכנסה ממקורות שונים לפי מין*

מין	מספר הקשישים (אלפים)	מקור ההכנסה (אחוזים)		
		ביטוח לאומי	פנסיה	עבודה אחר
סך הכל	369.9	70.3	30.8	23.3
גברים	140.0	94.2	46.8	26.9
נשים	229.9	55.8	21.0	21.1

* השיעור הוא אחוז הקשישים המקבלים הכנסה ממקור מסוים, מתוך סך כל הקשישים בכל קבוצה.

שיעור מקבלי קצבות הזקנה והשאירים מהביטוח הלאומי אינו דומה בסוגי משקי הבית השונים (ר' נספח, לוח מס. 5). שכיחות קבלת הקצבה בקרב קשישים שאין עמם בן זוג גבוהה במיוחד, כ-95%, ואילו בקרב קשישים החיים עם בני זוג, הוא כ-59% דבר זה מתיישב עם העובדה, שנשים נשואות, שלא עבדו מחוץ למשק ביתן, אינן מבוטחות בביטוח הלאומי, ולכן גם אינן זכאיות לקצבת זקנה בזכות עצמן. שיעור מקבלי הפנסיה גבוה, יחסית, אצל גברים בודדים ונשואים גם יחד. בקרב נשים בודדות שיעור מקבלי הפנסיה הוא כ-31%, בעוד שאצל נשים הגרות עם ילדיהם שיעור מקבלי הפנסיה הוא כ-17% בלבד. לנשים

הגרות עם ילדיהם גם שיעור נמוך של הכנסה ממקור אחר בהשוואה לנשים בודדות או נשואות. ייתכן שעצם העדפת הקשישה את המגורים המשותפים עם ילדיה קשור להיעדר הכנסה ברמה מספקת המאפשרת ניהול משק בית עצמאי.

1. מקורות הכנסה לפי מין

יש הבדלים משמעותיים בין המינים מבחינת מקורות ההכנסה. שיעורי ההכנסה מהמקורות השונים אצל נשים נמוכים בהרבה מאלה של גברים בכל הקטגוריות. העובדה שלנשים יש פחות מקורות הכנסה מלגברים אולי קשורה לדפוסי המגורים שלהן, שכן 9.6% מהנשים גרות בלי בן זוג אבל עם ילדים, לעומת 2.7% מהגברים. זאת, כאשר הגיל הממוצע של הגברים גבוה מזה של הנשים (כי קבוצת הגברים בגיל 60-64 לא נכללה בניתוח). הנטייה להימצא במשק בית שיש בילדים מתחזקת ככל שעולה הגיל (ר' נספח, לוח מס. 2). ייתכן, שצורת מגורים זו מושפעת גם מירידת ההכנסה הקשורה לגיל (ר, בהמשך).

בעניין מקורות ההכנסה הספציפיים אפשר לומר בוודאות, כי מקורות ההכנסה של הגברים רבים ומגוונים יותר מאלה של הנשים. שיעור מקבלי הפנסיות בקרב הגברים גבוה פי שנים ויותר מזה של הנשים (46.8% לעומת 21%, בהתאמה). גם שכיחות ההכנסה מעבודה אצל הגברים גבוהה בהרבה מזו של הנשים, 26.7% לעומת 9.5% בלבד. קצבת הזקנה או שאירים של המוסד לביטוח לאומי משולמת לכ-95% מהגברים לעומת כ-56% מהנשים. פער זה יש לתלות בעיקר בהבדלים בין המינים בדפוסי ההשתתפות בכח העבודה ובהוראות החוק בעניין ביטוחם במערכת הביטוח הלאומי. גורמים אלה משפיעים במידה רבה גם על הזכות למקורות ההכנסה אחרים, ובעיקר לפנסיה מעבודה המותנית בצבירת שנות עבודה.

הבדלים גדולים נמצאו בשיעורי הנשים המקבלות הכנסה על פי סוג משק הבית. בקרב הנשים הבודדות שחיות לבד ואלה הגרות עם ילדים שיעורי זכאות לביטוח לאומי ולפנסיה גבוהים בהשוואה לאלה של הנשים החיות עם בני זוג (ר' נספח, לוח מס. 5). תופעה זו צפויה לאור כללי הזכאות של מערכת הביטוח הלאומי, המבטיחה לכל קשיש בודד קצבת זקנה או שאירים, וגם של מערכת הפנסיה המקנה פנסית שאירים לאלמנת המבוטח. במשקי בית, שיש בהם שני בני זוג, הקצבה או הפנסיה נזקפות לזכותו של הגבר, שבדרך כלל הוא הזכאי לגמלה - מכוח ביטוחו.

לוח מס. 6 בנספח מציג את שיעורי קבלת ההכנסה ממקורות שונים לפי מין וקבוצת גיל. שיעור המדווחים על הכנסה מעבודה יורד עם הגיל. אפשר לראות, שבקבוצות הקשישים הצעירים, נשים בגיל 60-64 וגברים

בגיל 65-69, שיעור בעלי ההכנסה מעבודה אצל הגברים הוא 43% ואצל הנשים 18%. אצל הגברים שיעור מקבלי הפנסיה מעבודה יורד עם הגיל, מ-55.5% בקבוצת הגיל 65-69 עד 31.6% בגיל 80 ויותר. דהיינו, הפורשים בשנים האחרונות צברו זכויות פנסיה רבות יותר מאלה שפרשו בעבר. אצל הנשים התמונה שונה. אין הבדלים משמעותיים בשיעורי הנשים שצברו זכויות פנסיה בקרב הפורשות ב-15 השנים האחרונות. אחוז מקבלות הפנסיה נשאר קבוע ונע בסביבות ה-21%-23%. יוצאת מכלל זה היא קבוצת הקשישות בנות ה-80 ויותר, ששיעור הזכאיות בה הוא 10%.

שיעור הגברים מקבלי קצבת הביטוח הלאומי גבוה מאוד, יותר מ-95% בגיל הזכאות המוחלט לקצבה (+70). בקרב הגברים בגיל המותנה (65-69), שיעור מקבלי הקצבה הוא כ-87%. אחוז זה משקף קיום הכנסות מעבודה אצל חלק מהגברים, אשר שולל זכאות לקצבת זקנה בגילים אלה.

אצל הנשים שיעור קבלת קצבת הזקנה/שאירים עולה עם הגיל. בקבוצת הגיל 60-64 רק 42% מנשים מקבלות קצבת הזקנה, בעוד שבקבוצת גיל 75+ 67% מקבלות. עלייה זו מושפעת, כמובן, מגידול מקביל בשיעור הנשים שהתאלמנו הגרות לבד והזכאיות לקצבת שאירים.

2. צירופי מקורות הכנסה

עד כה פורטה קבלת ההכנסה מכל מקור הכנסה בנפרד. לוח מס. 7 בנספח מציג את התפלגות האוכלוסייה לפי צירופי מקורות ההכנסה ולפי הרכב משק הבית ומין הקשויש. אצל 27.1% מכל הקשוישים קצבות הביטוח הלאומי הם מקור ההכנסה היחיד, ול-18.2% יש שני מקורות הכנסה: הביטוח הלאומי ופנסיה מעבודה. נשים תלויות במקצת יותר מאשר גברים בקצבת הביטוח הלאומי: אצל-28.2% מהנשים קצבת הביטוח הלאומי הוא מקור ההכנסה היחיד, לעומת 25.4% מהגברים. פער זה נשמר, ואף גדל, על פי הרכב משק הבית. בולט הממצא, שהביטוח הלאומי הוא מקור ההכנסה היחיד של 46.8% מהנשם הבודדות לעומת 29.9% מהגברים הבודדים. נוכחות ילדים במשק הבית (נשואים או לא) מגדילה את שיעור התלות בביטוח הלאומי ומרחיבה את הפער בין המינים. עבור 73.5% מהנשים עם ילדים נשואים ו-59% מהנשים עם ילדים לא נשואים הביטוח הלאומי הוא מקור ההכנסה היחיד, לעומת 49.2% ו-39.3% אצל הגברים שמצבם דומה.

(5) פירוט יתר בעניין הפנסיה מעבודה ר' בהמשך.

בלוח אפשר לראות, של-31% מהנשים אין כל מקור הכנסה. רובן מרוכזות במסגרות משקי בית של זוג, עם או בלי ילדים. משמעות הנתון היא כי לנשים אלה אין הכנסות משל עצמן בשל היותן עקרות בית, והמקור הבלעדי של הכנסת משק הבית היא עבודת הבעל או הזכויות הכלכליות שהוא צבר במשך שנות עבודתו.

התלות בקצבת הביטוח הלאומי, כמקור עקרי לקיומו של הקשיש, עולה עם הגיל, הן אצל הגברים והן אצל הנשים (ר' נספח, לוח מס. 8). בעוד שבגיל המותנה (אישה בגיל 60-64 וגבר בגיל 65-69), שיעור המתקיימים רק מן הקצבה הוא 14%-17% בלבד, הרי שבגיל 80 ויותר השיעור מגיע לכ-43%-44% מהגברים ומהנשים. להכנסות מעבודה יש משקל חשוב בשמירה על רמת חיו של הקשיש גם מעבר לגיל הפרישה המקובל. כ-31% מכלל הגברים בגיל המותנה מקבלים קצבת זקנה וממשיכים לעבוד, אך רמת הכנסתם איננה שוללת את זכאותם לקצבה. לחלקם הכנסות גם מפנסיה וממקורות אחרים. יתירה מכך, 12% מהגברים בגילים אלה ממשיכים לעבוד, תוך ניתוך על קצבת הזקנה.

מגמה דומה נמצאה גם בקרב הנשים, אם כי בעוצמה קטנה יותר. כ-11.4% מכלל הנשים בגיל 60-64 מעדיפות לעבוד ולוותר על זכותן לקצבת הזקנה. 6.7% ממשיכות לעבוד, אך הכנסתן עדיין אינה פוגעת בזכאותן לקצבת זקנה⁶.

(6) אחוז הגברים והנשים בגיל המותנה אשר ממשיכים לעבוד אינם משתקפים בלוח מס. 8 בנספח, מפני שבקטגוריה "צירוף אחר" של מקורות הכנסה יש גם צירופים שכלולה בהם הכנסה מעבודה - לדוגמה, הצירוף של עבודה ומקור אחר.

מקורות ההכנסה של משקי בית של קשישים

כאמור, אוכלוסיית הסקר מתייחסת ל-273,100 משקי בית, שבהם לפחות אחד מבני הזוג הוא קשיש, דהיינו אישה בגיל 60 ויותר או גבר בגיל 65 ויותר. לצורך ניתוח נתוני ההכנסה לפי משקי בית די היה אילו לאחד מבני הזוג הייתה הכנסה ממקור כלשהו. לוח מס. 9 בנספח מציג את שיעורי משקי הבית בעלי ההכנסה ממקורות שונים, לפי סוג משק הבית.

לוח מס. 4: שיעורי משקי בית של קשישים בעלי הכנסה ממקורות שונים*

מקור הכנסה (אחוזים)				מספר משקי הבית (אלפים)	סוג משק הבית
אחר	עבודה	פנסיה	ביטוח לאומי		
25.4	21.5	38.4	91.0	273.1	סך הכל
					בודד
24.5	18.6	46.0	96.3	19.1	גבר
25.4	6.2	31.3	95.4	81.2	אישה
					זוג
30.1	34.4	47.8	87.9	106.9	בלי ילדים
19.7	32.8	41.5	82.7	29.1	עם ילדים
(21.5)	(18.8)	31.4	96.9	3.8	גבר עם ילדים
					אישה עם ילדים
17.6	6.9	19.5	97.5	14.3	לא נשואים
(15.9)	(3.0)	(13.0)	92.1	7.9	נשואים
15.4	16.0	23.7	89.4	10.8	אחר

* משקי בית, שיש בהם לפחות אישה בגיל 60+ או גבר בגיל 65+.

1. מקורות ההכנסה לפי מין

כללית, שיעור משקי הבית, שיש להם הכנסה ממקורות שונים, גבוה יותר מהשיעור המקביל אצל הקשישים, כיחידים, כפי שהוצג בפרקים הקודמים.

במשקי בית הכוללים שני בני זוג, עם או בלי ילדים, נמצאו השיעורים הנמוכים ביותר של מקבלי קצבות הזקנה. זאת, מפני שגילם של מספר רב של גברים במשקי בית אלה נמוך מ-65, והם עדיין אינם זכאים לקצבה. לעומת זאת הזכאות לפנסיה היא הגבוהה ביותר במשקי בית שבהם יש זוג או גבר בודד. לנשים בודדות עם ילדים (נשואים או לא) אופייניים שיעורי פנסיה נמוכים במיוחד. אצל נשים בודדות בלי ילדים, לעומת זאת, שיעור מקבלות הפנסיה גבוה יחסית. ל-31.3% מהנשים הבודדות יש הכנסה מפנסיה לעומת 19.5% מהנשים הבודדות עם ילדים לא נשואים, ולעומת 13% מהבודדות עם ילדים נשואים. שיעור מקבלי הפנסיה בקרב הגברים בכל הקטגוריות של משק בית גבוה מזה של הנשים.

2. מקורות ההכנסה של משקי הבית לפי גיל

מבחינת גיל ראש משק הבית (לוח מס. 5), בקרב משקי בית שראש משק הבית שייך לקבוצת הגיל 60-64 יש שיעור נמוך, יחסית, של מקבלי קצבת ביטוח לאומי (69.1%). זאת בשל העובדה, שגברים בגיל זה אינם מקבלים קצבות זקנה, ורובם עדיין עובדים.

זו גם סיבת השיעור הנמוך של משקי הבית ה"צעירים" המקבלים פנסיה. לעומת זאת, שיעור העובדים בקבוצה זאת גבוה - ב-37% ממשקי הבית יש לפחות אדם עובד אחד. גם בקבוצת הגיל 65-69 בכשליש ממשקי הבית יש מישהו שעובד. בקבוצות הגיל הגבוהות יותר שיעור העובדים נמוך מאוד.

3. מקורות הכנסה מצורפים מקורות

לוח מס. 10 בנספח מציג את צירופי מקורות הכנסה לפי סוג משק הבית. באופן כללי, נשים בלי בן זוג הן התלויות ביותר בקצבת הביטוח הלאומי. בקרב משקי בית של אישה עם ילדים רווקים שיעור המקבלים קצבת ביטוח לאומי כמקור הכנסה יחיד גבוה מאוד - 59.1%. אצל נשים המתגוררות עם ילדים נשואים שיעור זה גבוה אף יותר ומגיע ל-73.5%. מידת התלות של גברים בקצבת הביטוח הלאומי נמוכה יותר בכל סוגי משק הבית. אצל גברים מקורות ההכנסה השכיחים הם הכנסה מביטוח לאומי בלבד או קצבת הביטוח לאומי ופנסיה במצורף - 30% בכל קטגוריה.

לוח מס. 5: שיעורי משקי בית של קשישים בעלי הכנסה ממקורות שונים, לפי מקור הכנסה וגיל ראש משק הבית* (באחוזים)

מקור הכנסה (אחוזים)				מספר הקשישים (אלפים)	קבוצת גיל
אחר	עבודה	פנסיה	ביטוח לאומי		
25.4	21.5	38.4	91.0	273.1	סך הכל
23.5	37.0	33.6	69.1	47.1	64-60
27.4	32.5	46.4	91.4	64.6	69-65
22.6	17.7	43.3	98.1	77.2	74-70
27.4	8.7	36.4	97.1	49.7	79-75
28.0	6.6	22.3	95.1	34.5	80+

* משקי בית, שיש בהם לפחות אישה בגיל 60+ או גבר בגיל 65+.

שיעור המקבלים קצבת ביטוח לאומי כמקור הכנסה יחיד עולה עם הגיל, מ-23.4% כאשר ראש המשפחה בן 69-65 עד 51.9% כאשר הוא בן 80 או יותר (ר' נספח, לוח מס. 11). מגמה זו נובעת מירידת שיעור העובדים בגילאים הגבוהים מחד גיסא, ומשיעורם הנמוך של הזכאים לפנסיה מעבודה בגילים אלה מאידך גיסא. כמו כן, הדבר משקף את השיעור הגבוה, יחסית, של נשים אלמנות בקבוצות הגיל הגבוהות התלויות, כאמור, בקצבת הזקנה של הביטוח הלאומי.

רמת הכנסה

רמת הפרט

לוח מס. 6 (ולוח מס. 12 בנספח) מציג את התפלגות אוכלוסיית הקשישים לפי רמת הכנסה כוללת כאחוז מהשכר הממוצע במשק, ולפי סוג משק הבית שבו מתגורר הקשיש. רמת ההכנסה חושבה ביחס לשכר הממוצע ביולי 1985, המתואם לתשעת החודשים שבהם נערך הסקר (מרס-דצמבר, 1985) - 720 ש"ח לחודש². ההכנסה מתחלקת ל-6 רמות: עד רבע השכר הממוצע, מרבע עד חצי השכר הממוצע, מחצי עד שלושת רבעי השכר הממוצע, משלושת רבעי עד מלוא השכר הממוצע, יותר מהשכר הממוצע, סכום לא ידוע³.

לוח מס. 6: רמת ההכנסה הכוללת של הקשישים, לפי מין

רמת ההכנסה (אחוזים)						סך כל הקשישים		מין
סכום לא ידוע	יותר מהשכר הממוצע	עד 3/4 מלוא השכר הממוצע	3/4-1/2 השכר הממוצע	1/2-1/4 השכר הממוצע	עד 1/4 השכר הממוצע	אחוזים	אלפים	
		6.1	9.5	5.0	11.6			24.1
1.8	13.5	9.4	20.2	34.7	20.3	100	140.0	גברים
8.7	7.0	2.8	6.4	17.6	58.0	100	229.9	נשים

בהתייחס להכנסת הקשישים היחידים יש להזכיר, שאצל קשישים במשק בית זוגי שרק אחד מהם זכאי לקבל קצבת זקנה מהביטוח הלאומי, ההכנסה של השני היא אפס אם אין לו הכנסות אחרות בזכות עצמו. שיעור הקשישים שהכנסתם הכוללת גבוהה מהשכר הממוצע הוא פחות מ-10%. שיעור הגברים הנהנים מרמת הכנסה זו כמעט כפול משיעורן

- (7) המקור: הלשכה המרכזית לסטטיסטיקה.
- (8) מתייחס לאלה שענו שיש להם הכנסה מאחד המקורות, אך לא נקבו בסכום. קשישים שאין להם הכנסה נכללו ברמת ההכנסה הנמוכה ביותר.

המקביל של הנשים. הכנסתם הכוללת של יותר משני שלשים (67.8%). מהקשישים היתה נמוכה ממחצית השכר הממוצע. מצבן של הנשים קשה יותר: הכנסתן של 76% לא עלתה על מחצית השכר הממוצע, לעומת 55% בקרב הגברים. יתר על כן, רמת הכנסתן הכוללת של 58% מהנשים היתה פחות מרבע השכר הממוצע לעומת 20% מהגברים. יש להניח, שחלק ניכר מ-69% הנשים הנשואות, שהכנסתן נמוכה מרבע השכר הממוצע, נהנות

מהכנסתן בן זוג. לעומת זאת בולט במיוחד (ר' נספח, לוח מס. 12) מצבן הכלכלי הקשה של נשים המתגוררות עם ילדיהן, שרמת ההכנסה של רובן נמוכה מרבע השכר הממוצע (61.4% ו-47.3% בהתאמה), וכן של נשים בודדות המתגוררות במשקי בית אחרים (עם עוד קשישים).

1. רמת הכנסה לפי גיל

בלוח מס. 7 אפשר לראות את הקשר בין הכנסה לבין גיל, בעיקר כאשר מפרידים בין המינים. הן אצל גברים והן אצל נשים, ההכנסה יורדת עם עליית הגיל. בעוד של-40% מהגברים בקבוצת הגיל 65-69 יש הכנסה הנמוכה ממחצית השכר הממוצע, שיעור זה מגיע ל-71% בקרב בני 80+. במקביל, שיעור הגברים שהכנסתם גבוהה מהשכר הממוצע יורד באופן מתמיד, מ-19.5% בקבוצת הגיל 65-69 ל-8.5% בקבוצת הגיל 80+. אצל הנשים המגמות פחות חדות: בעוד שהכנסתן של 52% מהנשים בנות ה-60-64 נמוכה מרבע השכר הממוצע, ל-61% מהקשישות בנות ה-80+ יש הכנסה ברמה זו. שיעור הנשים, שהכנסתן גבוהה מהשכר הממוצע, נשאר דומה בכל קבוצות הגיל. בכל קבוצת גיל לגברים יש הכנסה גבוהה יותר מאשר לנשים. ראוי לציין אפוא, שככל שהגיל עולה הפער בין המינים מצטמצם: בעוד שהיחס בין שיעור הגברים לשיעור הנשים בעלי ההכנסה הנמוכה בקבוצת הגיל 60-65 הוא 4.7, בקרב בני ה-80+ היחס הוא 1.7.

בלוח מס. 13 בנספח אפשר לראות את נתוני ההכנסה של הקשישים בערכים שקליים לחודש. ההכנסות קודמו למונחי חודש ספטמבר 1988, בהתאם לשכר הממוצע במשק באותו חודש - 1,708 ש"ח לחודש.

לוח מס. 7: רמת ההכנסה הכוללת של קשישים, לפי מין וקבוצת גיל

מין וקבוצת גיל	רמת הכנסה (אחוזים)						סך כל הקשישים	
	עד 1/4	1/4 - 1/2	1/2 - 3/4	3/4 עד יותר	סכום לא ידוע	אחוזים	אלפים	
סך הכל	43.7	24.1	11.6	5.0	9.5	6.1	369.9	100
גברים	20.3	34.7	20.2	9.4	13.5	(1.8)	140.0	100
64-60*	-	-	-	-	-	-	-	-
69-65	13.3	26.3	26.0	13.0	19.5	(1.9)	43.0	100
74-70	19.2	36.0	21.1	10.8	12.0	(0.9)	48.1	100
79-75	23.4	43.4	16.3	5.0	10.3	(1.5)	30.1	100
80+	34.5	36.8	(11.2)	(4.4)	(8.5)	(4.6)	18.9	100
נשים	60.5	10.9	(6.9)	(2.1)	(7.9)	11.8	229.9	100
64-60	52.1	17.0	7.2	(3.4)	6.7	13.6	75.3	100
69-65	62.0	17.1	7.6	(2.1)	7.4	(3.8)	50.5	100
74-70	60.9	20.6	(4.6)	(0.9)	6.3	6.7	53.6	100
79-75	58.9	19.0	(5.0)	(3.2)	7.8	(6.2)	29.9	100
80+	60.5	10.9	(6.9)	(2.1)	(7.9)	11.8	20.6	100

* לא כולל גברים מתחת לגיל 65.

רמת משקי בית

בלוחות מס. 8 ו-9 מוצגות התפלגויות רמת ההכנסה של משקי בית של קשישים כאחוז מהשכר הממוצע ביולי 1985 (משוקלל לפי 9 החודשים של תקופת הסקר). ל-54% ממשקי הבית היתה הכנסה נמוכה ממחצית השכר הממוצע, ורק למיעוט מהמשפחות, כ-15%, היתה הכנסה גבוהה משכר הממוצע. מצבם של משקי בית, המונים שני בני זוג המנהלים משק בית עצמאי, בדרך כלל טוב יותר. רק 37% ממשפחות אלה חיים ברמת הכנסה הנמוכה ממחצית השכר הממוצע, ל-58% הכנסה גבוהה ממחצית השכר הממוצע, ול-22% הכנסה שגבוהה אף מהשכר הממוצע. במצב הכלכלי של משקי בית שבראשם עומדת אישה, קשה יותר משל אלה שבראשם עומד גבר. קשה במיוחד הוא מצבן של הנשים המתגוררות עם ילדים, שהכנסת רובן נמוכה מרבע השכר הממוצע.

לוח מס. 8: רמת ההכנסה של משקי בית של קשישים, לפי סוג משק הבית*

רמת ההכנסה (אחוזים)						סך כל הקשישים		סוג משק הבית
סכום לא ידוע	יותר מהשכר הממוצע	עד 3/4	3/4-1/2	1/2-1/4	עד 1/4	אחוזים	אלפים	
		מלוא השכר הממוצע	השכר הממוצע	השכר הממוצע	השכר הממוצע			
6.3	15.2	8.5	16.1	29.0	24.9	100	273.1	סך הכל
								בודד
3.6	12.1	5.5	16.6	30.3	31.9	100	19.1	גבר
9.0	10.0	3.1	9.7	27.0	41.1	100	81.2	אישה
								זוג
4.8	21.9	14.7	21.6	29.3	7.6	100	106.9	בלי ילדים
4.5	14.4	7.1	23.0	41.5	9.6	100	29.1	עם ילדים
3.6	(8.1)	(7.7)	(12.8)	27.8	39.9	100	3.8	גבר עם ילדים
								אישה עם ילדים
(7.4)	(8.4)	(4.7)	(9.7)	22.5	47.3	100	14.3	לא נשואים
11.4	(4.7)	(2.3)	(3.8)	16.4	61.4	100	7.9	ילדים נשואים
(6.1)	13.9	(7.6)	(9.9)	22.4	40.1	100	10.8	אחר

* משקי בית, שיש בהם לפחות אישה בגיל 60+ או גבר בגיל 65+.

נמצא קשר חזק בין גיל ראש משק הבית לרמת ההכנסה. ככל שגילו עולה, כן גדלה שכיחות המשפחות שרמת הכנסתן נמוכה מרבע השכר הממוצע (לוח מס. 9). קבוצת הגיל 60-64 אינה מייצגת, כי לא נכללו בהן משקי בית של גברים בודדים או משפחות שבהן גיל הגבר 60-64 וגיל בת זוגו נמוך מ-60, אשר רובם עדיין עובדים. יוזכר, כי גברים בגילאים אלה נכללים רק אם גיל בת הזוג הוא +60. בקבוצת הגיל 65-69 מספר משקי הבית, שהכנסתם גבוהה ממחצית השכר הממוצע, גבוה פי שניים מהמספר המקביל בקבוצת הגיל 80+.

לוח מס. 9: רמת ההכנסה של משקי בית של קשישים, לפי גיל ראש המשפחה*

רמת ההכנסה (אחוזים)						סך כל הקשישים		קבוצת הגיל
סכום לא ידוע	יותר מהשכר הממוצע	עד 3/4	3/4-1/2	1/2-1/4	עד 1/4	אחוזים	אלפים	
		מלוא השכר הממוצע	השכר הממוצע	השכר הממוצע	השכר הממוצע			
6.3	15.2	8.5	16.1	29.0	24.9	100	273.1	סך הכל
6.9	17.6	10.7	16.4	25.1	23.3	100	47.1	64-60
3.2	21.1	10.4	20.4	24.9	20.0	100	64.6	69-65
6.3	13.4	9.4	16.4	31.0	23.5	100	77.2	74-70
6.3	12.3	5.2	13.4	36.5	26.2	100	49.7	79-75
11.4	8.9	5.1	10.8	26.5	37.3	100	34.5	80+

* משקי בית, שיש בהם לפחות אישה בגיל 60+ או גבר בגיל 65+.

לוח מס. 14 בנספח מציג את התפלגות משקי הבית לפי רמת הכנסתם הכוללת במונחים שקליים לחודש, אשר קודמו למונחי חודש ספטמבר 1988, בהתאם לשכר הממוצע במשק באותו חודש.

הכנסה חציונית והכנסה ממוצעת

מוצגים להלן שני מדדים בסיסיים של רמת ההכנסה הכוללת - ההכנסה החציונית וההכנסה הממוצעת. ככל שהתפלגות ההכנסה נורמלית יותר, שני ערכים אלה קרובים יותר זה לזה. ההכנסה החציונית מבטאת טוב יותר את רמת ההכנסה ביחס למספר האנשים. בלוח מס. 10 ובתרשים מס. 1 מוצגות ההכנסות החציוניות לפי סוג משק הבית. נכלל רק משקי בית אשר ענו שהיתה להם הכנסה. בכלל האוכלוסייה החציון הוא 643 ש"ח לחודש, שהם 38% מהשכר הממוצע ספטמבר, 1988*.

לוח מס. 10: ההכנסה החציונית, לפי סוג המשק בית
(ש"ח במחירי ספטמבר 1988*)

הכנסה חציונית (ש"ח)	סוג משק הבית
643	סך הכל
539	גבר בודד
427	אישה בודדת
911	זוג בלבד
772	זוג עם ילדים
444	גבר עם ילדים
415	אישה עם ילדים לא נשואים
396	אישה עם ילדים נשואים
527	אחר

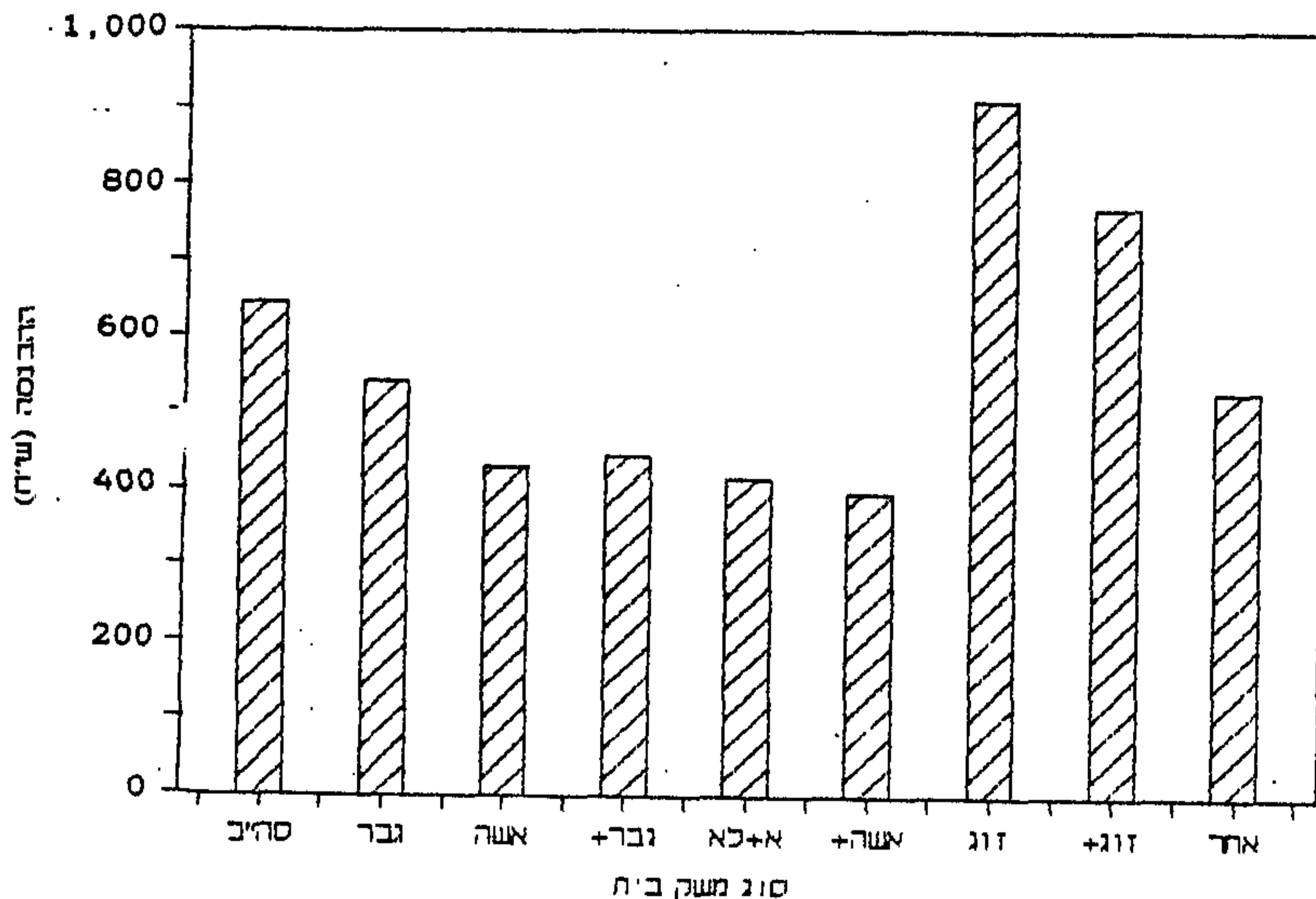
* הסכומים קודמו לפי השכר הממוצע בספטמבר, 1988 = 1,707 ש"ח.

ההכנסה החציונית הנמוכה ביותר - 396 ש"ח, שהם 23% מהשכר הממוצע, מציינת בעיקר נשים עם ילדים נשואים. לזוג בלי ילדים יש ההכנסה החציונית הגבוהה ביותר - 911 ש"ח, או 53% מהשכר הממוצע. יש הבדלים גדולים בין ההכנסה החציונית להכנסה הממוצעת - ר' לוח מס. 11 ותרשים מס. 2. ההכנסה הממוצעת של כל משקי הבית היא 1,022 ש"ח, והיא גבוהה ב-59% מההכנסה החציונית. יחס זה מעיד על התפלגות א-סימטרית של הכנסות הקשישים ועל אי-שוויון התחלקות ההכנסות באוכלוסייה זו. ל-14% ממשקי הבית היתה הכנסה של יותר מ-2000 ש"ח לחודש לפי השכר הממוצע בספטמבר 1988 (ר' נספח, לוח מס. 14).

(9) ההכנסה החציונית הנומינלית ביולי 1985 לכל משקי בית היתה 271 ש"ח לחודש.

לוח מס' 11 מציג את ההכנסה הממוצעת לפי סוג משק בית ולפי ארבעה סוגי הכנסה, כאחוזים מסך כל ההכנסה הממוצעת בכל סוג משק בית. סוג משק הבית שהכנסתו הממוצעת היא הגבוהה ביותר הוא זוג קשישים בלי ילדים (1,297 ש"ח), וטיפוס משק הבית שהכנסתו היא הנמוכה ביותר הוא אישה ללא בן זוג שחיה עם ילדים נשואים (590 ש"ח).

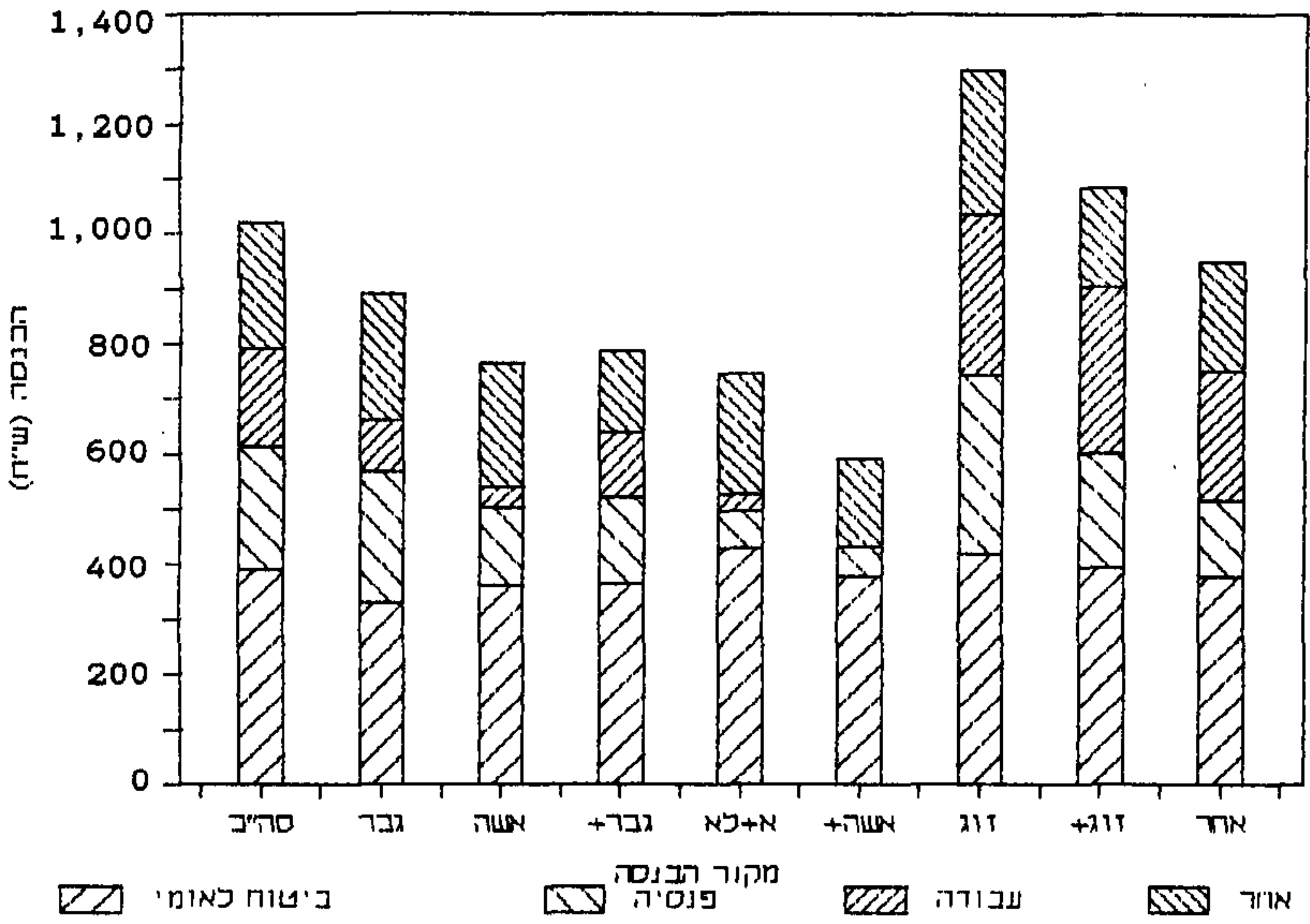
תרשים מס. 1: הכנסה חציונית לפי סוג משק הבית מותאם לשכר ממוצע, ספטמבר 1988



אשה + אשה עם ילדים נשואים.
 א + לא אשה עם ילדים לא נשואים.

בכל שאר הקבוצות, הסימן + מתייחס לנוכחות ילדים נשואים ולא נשואים במשק הבית.

**תרשים מס. 2: הכנסה ממוצעת לפי מקור הכנסה וסוג משק בית מתואם
לספטמבר 1988**



אשה + אשה עם ילדים נשואים.
א + לא אשה עם ילדים לא נשואים.

בכל שאר הקבוצות, הסימן + מתייחס לנוכחות ילדים נשואים ולא נשואים במשק הבית.

לוח מס. 11: ההכנסה הממוצעת של משקי בית של קשישים (במחירי ספטמבר, 1988) ומקורה, לפי סוג משק הבית*

חלקו של כל מקור ההכנסה בהכנסה הכוללת (אחוזים)					הכנסה (ש"ח)	סוג משק הבית
אחר	עבודה	פנסיה	ביטוח לאומי	סך הכל		
22	18	22	38	100	1,022	סך הכל
26	11	26	37	100	890	גבר בודד
29	5	18	47	100	765	אישה בודדת
						זוג
20	23	25	32	100	1,297	בלי ילדים
17	28	19	37	100	1,084	עם ילדים
19	15	20	46	100	787	גבר עם ילדים
						אישה עם ילדים
29	4	9	58	100	746	לא נשואים
27	0	9	64	100	590	נשואים
21	25	14	40	100	950	אחר

* הסכומים קודמו לפי השכר הממוצע בספטמבר, 1988 = 1,707 ש"ח.

בהתייחס לחלקה של ההכנסה מהביטוח הלאומי בכלל ההכנסה, הרי שבממוצע יותר מ-57% מההכנסה הכוללת של נשים עם ילדים מקורם בקצבת הביטוח הלאומי, לעומת 32% בלבד במשקי בית הכוללים זוג קשישים. בכל סוג משק בית מרכיב ההכנסה מהביטוח הלאומי הוא המקור הגדול ביותר. אצל זוגות, במיוחד אלה החיים עם ילדים, ההכנסה מעבודה היא מרכיב חשוב, שמשקלו אינו קטן בהרבה ממשקלה של קצבת הביטוח הלאומי - 28% מההכנסה של זוג קשישים המתגוררים עם ילדים מקורה עבודה. לנשים עם או בלי ילדים אופייני יותר מלאחרים המקור "אחר" כמרכיב בהכנסה הכוללת - 29.3% אצל נשים בודדות, 29.2% אצל נשים עם ילדים לא נשואים, ו-26% אצל נשים עם ילדים נשואים. יש להזכיר, שמקור זה כולל תמיכה מהמשפחה.

רמת הכנסה לפי מעמד בעבודה, שנות וחק , משלח יד וענף כלכלי

לוחות מס. 15-17 בנספח ולוח מס. 12 להלן מציגים את התפלגות הקשישים לפי רמת ההכנסה הכוללת ולפי מספר תכונות עבודה בסיסיות: מעמד הקשיש במקום עבודה, משלח יד, שנות וחק בעבודה והענף הכלכלי שבו הועסק לאחרונה. תכונות אלה מתייחסות למקום העבודה שבו עבד הקשיש זמן רב יותר, משני המקומות האחרונים שעליהם דיווח. הנתונים בלוחות אלה מתייחסים לכל מי שעבד אי פעם בעבר בארץ ו/או למי שעבר את גיל הפרישה ומקבל קצבת זקנה, דהיינו כ- 231,800 קשישים.

לוח מס. 15 בנספח מציג את רמת ההכנסה לפי מעמד בעבודה. 72.2% מאוכלוסייה זו ענו שעבדו כשכירים, ורק 18.9% ענו שהיו עצמאים, (מעמד של כל היתר אינו ידוע). שכיחות השכירים גבוהה אצל גברים יותר מאשר אצל מנשים: 75.6% מהגברים היו שכירים, לעומת 68.5% מהנשים. יתכן שהשיעור הגבוה יותר של נשים שעבדו במעמד לא שכיר גורם לרמת הכנסה נמוכה יותר אצל נשים בגיל הזקנה, עקב היעדר הסדרי פנסיה ממוסדים לעצמאים¹⁰.

נמצאו הבדלים בהתפלגות רמת ההכנסה של הקשישים על פי המעמד בעבודה. כצפוי, טווח ההכנסות גדול אצל עצמאים יותר מאשר אצל שכירים. אחוז העצמאים, שהכנסתם גבוהה מהשכר הממוצע גדול כמעט פי 1.5 מהאחוז המקביל בקרב השכירים - 15.1% לעומת 10.1%. עם זאת, אחוז העצמאים, שהכנסתם פחותה מרבע השכר הממוצע, גבוה בהשוואה לשכירים - 34.3% לעומת 30.4%. אצל הגברים ההבדלים בין שכירים לעצמאים בולטים יותר: הכנסתם של 64.4% מהעצמאים פחותה ממחצית השכר הממוצע, לעומת 51.4% מהשכירים. אצל נשים ההבדלים בין שכירות לעצמאיות מתונים יותר.

10) לפי השנתון הסטטיסטי 1988, ב-1970 (שהיא שנה בה חלק מאוכלוסיית הסקר עדיין נמנה על כוח העבודה) כ-10% מהנשים העובדות הועסקו כבני משפחה ללא תשלום.

לוח מס. 12: רמת ההכנסה הכוללת של קשישים, לפי מין וותק

רמת ההכנסה (אחוזים)						סך כל הקשישים *		מין ושנות וותק **
סכום לא ידוע	מעל שכר ממוצע	עד 3/4 שכר ממוצע	3/4 - 1/2 שכר ממוצע	1/2 - 1/4 שכר ממוצע	עד 1/4 שכר ממוצע	אחוזים	אלפים	
3.3	11.2	6.7	15.4	29.9	33.5	100	231.8	סך הכל
11.1	(6.5)	(2.3)	(4.9)	21.7	53.5	100	21.6	5-1
(5.1)	9.6	(2.2)	(2.7)	28.9	51.6	100	24.1	10-6
(3.2)	5.4	3.6	12.4	35.9	39.5	100	58.7	20-11
(1.3)	12.1	8.0	15.3	34.1	29.3	100	52.2	30-21
(1.7)	16.8	10.9	25.2	25.4	20.2	100	74.5	31+
(35.8)	(22.9)	(0)	(0)	(0)	(41.3)	100	0.7	לא ידוע
(0.7)	13.0	9.4	22.4	35.3	19.3	100	121.7	גברים
(3.4)	(4.7)	(4.4)	(1.8)	48.2	37.4	100	3.7	5-1
(1.3)	(11.5)	(2.8)	(5.2)	50.6	28.6	100	6.0	10-6
(0.8)	(4.5)	(3.9)	19.0	49.8	22.1	100	23.3	20-11
(0.5)	9.8	9.8	21.2	39.8	18.9	100	30.6	30-21
(0.5)	18.7	12.5	27.4	24.7	16.2	100	58.0	31+
0.0	0.0	0.0	0.0	0.0	0.0	0	0.0	לא ידוע
6.2	9.2	3.6	7.7	24.0	49.3	100	110.1	נשים
(12.7)	(6.9)	(1.9)	(5.6)	16.2	56.8	100	17.8	5-1
(6.4)	(9)	(2)	(1.8)	21.7	59.2	100	18.1	10-6
(4.8)	(6)	(3.5)	8.1	26.7	51.0	100	35.4	20-11
(2.6)	(15.3)	(5.3)	(6.8)	26.0	44.0	100	21.6	30-21
(5.7)	(10.1)	(5.4)	17.2	27.5	34.1	100	16.5	31+
(35.8)	(22.9)	(0)	(0)	(0)	(41.3)	100	0.7	לא ידוע

* כולל רק קשישים שפרשו מעבודה ו/או שמקבלים קצבת ביטוח לאומי.
** מספר שנות הותק שווה למספר השנים שהקשיש עבד בארץ.

מבחינת הותק בעבודה (לוח מס. 12), כשליש (32%) מהקשישים דיווחו שעבדו בארץ 31 שנה ויותר, ו-23% נוספים עבדו 20-30 שנה. מספר שנות העבודה של נשים קטן מזה של גברים. 32.6% מכלל הנשים שעבדו אי פעם בארץ עבדו 10 שנים או פחות, לעומת 8% מכלל הגברים שעבדו אי פעם בארץ. שיעור הגברים שעבדו 31 שנים או יותר היה גבוה פי שלושה מזה של הנשים - 47.7% לעומת 15%. ככל שגדל מספר שנות הותק, כן עולה רמת ההכנסה הכוללת. מגמה זו בולטת אצל גברים יותר מאשר אצל נשים. אחוז הגברים, שהכנסתם גבוהה מחצי השכר הממוצע, עולה מ-11% אצל בעלי עד 5 שנות ותק ל-51% אצל אלה שעבדו יותר מ-30 שנה. במקביל, אחוז הגברים שהכנסתם נמוכה ממחצית השכר הממוצע יורד מ-86% אצל בעלי עד 5 שנות ותק ל-41% אצל בעלי יותר מ-30 שנות ותק.

הבדלים גדולים בהכנסה הכוללת של קשישים נמצאו לפי ענף כלכלי (ר' נספח, לוח מס. 16). הענף הגדול ביותר מבחינת מספר המועסקים הוא ענף השירותים הציבוריים והקהילתיים, שבו עבדו 23.7% מכלל הקשישים שעבדו אי פעם בארץ. השני בגודלו הוא ענף התעשייה - 22.6% הקשישים המועסקים. מהתפלגות המועסקים לפי מין עולה, כי הענפים הכלכליים השכיחים ביותר בעבודת הגברים הם ענף התעשייה וענף השירותים הציבוריים. הענפים השכיחים ביותר בעבודת הנשים הם השירותים הציבוריים והשירותים האישיים. באשר לרמת ההכנסה, מצבם הכלכלי של העובדים לשעבר בענף החשמל והמים הוא הטוב ביותר: ל-79% מהם יש הכנסה כוללת הגבוהה ממחצית השכר הממוצע. זאת לעומת 33% בלבד מכלל האוכלוסייה הקשישה. ענפים נוספים, שמצבם הכלכלי של עובדיהם טוב יחסית, הם הפיננסים והשירותים הציבוריים. המצב הכלכלי הקשה ביותר הוא של קשישים שעבדו בענפי השירותים האישיים למיניהם ובענף החקלאות, שבדרך כלל אין בהם הסדרי פנסיה. לכן עיקר קיומם לעת זקנה הם תשלומי העברה. בכל ענף מצב הנשים קשה מזה של הגברים.

לוח מס. 17 בנספח מציג את התפלגות ההכנסה הכוללת לפי משלח יד ומין. המצב הכלכלי הטוב ביותר הוא של העובדים במשלחי יד מדעיים ואקדמיים, מקצועות חופשיים אחרים ומנהלים. בשלושת משלחי יד אלה עבדו רק 16% מהקשישים. אצל גברים חלקם של משלחי יד אלה אף גדול יותר - לבערך שליש מהם הכנסה הגבוהה מהשכר הממוצע. ההכנסה הנמוכה ביותר היא של עובדי השירותים ועובדי החקלאות.

רמת ההכנסה ומקורותיה במשקי בית לפי קבוצת אוכלוסייה ויבשת מוצא

בגלל מספרם הקטן של הלא-יהודים בכמה מהקטגוריות של משקי הבית, מוצגת להלן התפלגות אוכלוסיית הלא-יהודים כולה כיחידה אחת, ללא חלוקת משנה. לוח מס. 13 מעלה, שלרוב משקי הבית הלא-יהודיים של קשישים אין מקורות הכנסה נוספים על קצבת הביטוח הלאומי. רק ב-12.4% ממשקי הבית הלא-יהודיים יש קשיש המקבל פנסיה מעבודה.

לוח מס. 13: מקורות ההכנסה של משקי בית של קשישים*
לפי קבוצת אוכלוסייה וארץ מוצא

מקור הכנסה (אחוזים)				מספר משקי הבית (אלפים)	קבוצת אוכלוסייה וארץ מוצא
אחר	עבודה	פנסיה	ביטוח לאומי		
25.4	21.5	38.4	91.0	273.1	סך הכל
27.0	22.5	40.3	90.8	254.7	יהודים
33.1	25.3	42.2	90.3	183.6	אירופה**
11.4	15.5	35.5	92.0	71.1	אסיה-אפריקה
(3.4)	(6.8)	12.4	93.7	18.4	לא-יהודים

* משקי בית, שיש בהם לפחות אישה בגיל 60+ או גבר בגיל 65+.
** כולל אמריקה, ישראל ולא ידוע.

ההבדלים הבולטים בין מקורות ההכנסה של היהודים לפי יבשת מוצא הם עבודה ו"אחר". מספר יוצאי אירופה, שיש להם הכנסה ממקור "אחר", גדול פי שלושה מהמספר המקביל בקרב יוצאי אסיה-אפריקה. גם שיעור משקי הבית, שיש בהם קשיש עובד, גבוה אצל יוצאי אירופה, 25.3%, יותר מאשר אצל יוצאי אסיה-אפריקה, 15.5%.

התלות בקצבת הביטוח הלאומי כמקור הכנסה בלעדי מוצגת בלוח 14. אצל 76% ממשקי הבית הלא-יהודיים קצבת הביטוח הלאומי היא מקור ההכנסה היחיד, לעומת 30% אצל היהודים. בהתייחס ליבשת המוצא של היהודים, מספר משקי הבית אשר מקור הכנסתם היחיד הוא קצבת הביטוח הלאומי גדול אצל יוצאי אסיה-אפריקה כמעט פי שניים יותר מאשר אצל יוצאי אירופה.

לוח מס. 14: לאום ויבשת מוצא של משקי בית של קשישים מקורות ההכנסה*
(אחוזים)

צירופי מקורות הכנסה	סך הכל	יהודיים	אירופה**	אסיה - אפריקה	לא-יהודים
מספר משקי בית (אלפים)	273.1	254.7	183.6	71.1	18.4
סך הכל	100.0	100.0	100.0	100.0	100.0
ביטוח לאומי	33.5	30.4	24.7	45.4	75.7
ביטוח לאומי + פנסיה	24.1	25.1	24.1	27.6	11.2
ביטוח לאומי + עבודה + פנסיה	4.7	5.0	5.6	3.6	(0.0)
ביטוח לאומי + פנסיה + אחר	5.9	6.3	7.9	(2.1)	(0.1)
ביטוח לאומי + עבודה	6.2	6.3	6.1	6.6	(4.6)
ביטוח לאומי + אחר	11.8	12.5	15.1	6.0	(2.1)
עבודה בלבד	4.1	4.3	4.7	3.5	(1.1)
צירוף אחר	9.7	10.1	11.9	5.2	(5.2)

* משקי בית, שיש בהם לפחות אישה גיל 60+ ו גבר בגיל 65+.
** כולל אמריקה, ישראל ולא ידוע.

היעדר מקורות הכנסה אחרים מתבטא גם ברמת ההכנסה (לוח מס. 15). מספר משקי הבית הלא-יהודיים אשר הכנסתם הכוללת היא עד רבע מהשכר הממוצע, (48%) גדול יותר מפי שניים ממספר משקי הבית היהודיים שלהם הכנסה כוללת כזו (23%). יש לציין, שכמחצית ממשקי הבית הלא-יהודיים (49.2%) חיים במשק הבית עם ילדים, לעומת 18% בלבד ממשקי הבית היהודיים (לוח מס. 2). יתכן שלפחות לחלק ממשקי בית אלה יש תוספת הכנסה בגלל נוכחות הילדים, שלא נדרש עליה דיווח במסגרת הסקר. הדפוס של צירופי מקורות ההכנסה מתבטא גם בהבדלי רמת ההכנסה של יהודים לפי יבשת מוצא. הכנסה הגבוהה ממחצית השכר הממוצע יש ל-47.8% ממשקי הבית של יוצאי אירופה-אמריקה ול-24% ממשקי הבית של יוצאי אסיה-אפריקה. בקרב יוצאי אסיה-אפריקה שיעור משקי הבית שבהם נוכחים ילדים גבוה יותר, מאשר אצל יוצאי אירופה-אמריקה.

לוח מס. 15: רמת ההכנסה של משקי בית של קשישים, לפי קבוצת אוכלוסיה ויבשת מוצא* (אחוזים)

רמת ההכנסה (אחוזים)						סך כל הקשישים		קבוצת אוכלוסיה ויבשת מוצא
עד 1/4	1/2-1/4	3/4-1/2	מלוא עד 3/4	יותר משהשכר	סכום לא ידוע	אחוזים	אלפים	
השכר הממוצע	השכר הממוצע	השכר הממוצע	השכר הממוצע	השכר הממוצע	השכר הממוצע			
24.9	29.0	16.1	8.6	15.2	6.3	100	273.1	סך הכל
23.2	28.7	16.8	9.0	16.1	6.3	100	254.7	יהודים
19.5	26.1	17.8	11.0	20.0	5.6	100	183.6	אירופה**
32.8	35.2	14.0	3.9	6.1	8.0	100	71.1	אסיה-אפריקה
48.0	33.4	(7.2)	(1.9)	(2.6)	37.0	100	18.4	לא יהודים

* משקי בית, שיש בהם לפחות אישה בגיל 60+ או גבר בגיל 65+.
 ** כולל אמריקה, ישראל ולא ידוע.

הכנסה מתוכניות פנסיה מעבודה

פרק זה דן ברמת הכנסת הקשיש מתוכניות פנסיה ובהשפעתן של תכונות עבודה, כגון ותק, מעמד, משלח יד, וענף כלכלי שממנו פרש הקשיש על הזכאות לקבלת פנסיה ועל רמתה. נבדקות בו גם מגמות רמת הכיסוי של תוכניות הפנסיה בקוהורטות לפי גיל, הן מבחינת פנסיה עכשווית והן מבחינת פנסיה עתידית.

שיעור מקבלי פנסיות ברמת הפרט

מקבלי פנסיה הם אלה שענו כי הם מקבלים פנסיה שוטפת ממקום עבודה ואינם עובדים. בסקר היו 114,100¹¹ קשישים אשר דיווחו על קבלת פנסיה שוטפת, והם מונים 30.8% מאוכלוסיית הסקר (להוציא גברים בגיל 60-64). הפנסיות מעבודה שמדובר בהן כאן הן פנסיות זקנה ופנסיות שאירים. לוח מס. 16 מציג את שיעור הקשישים המקבלים פנסיה, ואת ההכנסה מפנסיה כאחוז מהשכר הממוצע לפי סוג משק בית ומין. שיעור מקבלי הפנסיה בקרב הגברים גבוה פי 2.2 מזה של נשים (46.8% ו-21%, בהתאמה). שיעור הגברים המקבלים פנסיה גבוה בהרבה מזה של הנשים בכל סוג משק בית, וההבדל בולט יותר מכול במשקי בית של זוגות עם ילדים.

השיעורים הגבוהים ביותר של גברים מקבלי פנסיה נמצאו במשקי בית של בודדים וזוגות. בקרב הנשים רק לבודדות שיעור גבוה יחסית (31.3%) של מקבלות פנסיה, ויתכן שמדובר בפנסיות שאירים. השערה זו מתחזקת כאשר משווים את הפרופורציה של הבודדות בכלל אוכלוסיית הנשים - 35.3% (ר' נספח, לוח מס. 2), לפרופורציה של הבודדות בכלל הנשים המקבלות פנסיות - 52%.

1. מקבלי פנסיה לפי מעמד בעבודה, שנות ותק, משלח יד וענף כלכלי¹²

לוח מס. 17 בטקסט ולוחות מס. 18-20 בנספח מציגים את שיעורי הקשישים שעבדו אי פעם בארץ המקבלים פנסיה מעבודה, על פי תכונות העבודה של הזכאי, כגון: מעמד בעבודה, מספר שנות הנותק, משלח יד

-
- (11) כאמור, בסקר לא נכללו קבוצות אוכלוסייה מסוימות. המספר הכולל של מקבלי הפנסיות בארץ גבוה אפוא יותר, אך לא ברורה השפעת האוכלוסייה החסרה על שיעור מקבלי הפנסיה.
- (12) תכונות העבודה, להוציא שנות הנותק, מתייחסות לאחד משני מקומות העבודה האחרונים של הקשיש, שבו עבד זמן רב יותר.

לוח מס. 16: קשישים המקבלים פנסיה, לפי מין וסוג משק בית

סוג משק הבית					בודד	סך הכל	
אחר	יחיד עם ילדים		זוג				
	לא נשואים	נשואים	עם ילדים	בלי ילדים			
סך הכל*							
16.1	16.5	9.6	41.5	186.0	100.3	369.9	מספר קשישים (אלפים)
20.0	20.1	14.4	29.9	41.5	34.1	30.8	אחוז מקבלי פנסיה
גברים*							
4.6	2.1	1.7	21.9	90.6	19.1	140.0	מספר קשישים (אלפים)
42.8	(29.5)	(33.8)	46.3	48.0	46.0	46.8	אחוז מקבלי פנסיה
נשים							
11.5	14.3	7.9	19.6	95.4	81.2	229.9	מספר קשישים (אלפים)
10.8	19.5	13.0	11.6	16.5	31.3	21.1	אחוז מקבלי פנסיה

* לא כולל גברים מתחת לגיל 65.

וענף כלכלי. מספר הקשישים הוא כ-231,800 איש¹³. כצפוי, בהקשר לקבלת פנסיה מצבם של קשישים שהיו שכירים טוב יחסית יותר ממצב העצמאים (ר' נספח לוח מס. 18). בסך הכל 55.6% מהם צברו זכויות פנסיה לעומת 10.2% בלבד מהעצמאים, בקרב ציבור השכירים ההבדל בין המינים מאוד משמעותי - 65.4% מהגברים השכירים מקבלים פנסיה לעומת - 43.6% בלבד מהנשים השכירות.

לוח מס. 17 מעיד על הקשר בין מספר שנות העבודה בארץ לבין הזכאות לקבלת פנסיה. ככל שמספר שנות הוותק עולה, שיעור מקבלי הפנסיה גבוה יותר. עם זאת אפשר לראות שגם אנשים שעבדו בארץ שנים רבות - יותר מ-30 שנה - בחלקם הגדול נעדרים זכויות פנסיה לעת זקנה. אצל הגברים יש עלייה חדה בשיעור מקבלי הפנסיה לאחר 11 שנות ותק. יש הבדלים גדולים בין נשים לגברים: בכל קבוצת ותק שיעור הגברים

(13) מספר זה כולל קשישים שאינם עובדים היום כללו את אלה אשר עובדים אבל מקבלים קצבות זקנה או שאירים, ונחשבים כפורשים.

לוח מס. 17: קשישים שעבדו בארץ לפי קבלת פנסיה, שנות וותק, ומין*

אחרים		סך הכל	מספר הקשישים שעבדו בארץ ** (אלפים)	מין ושנות וותק
לא מקבלים	מקבלים			
56.7	43.3	100	231.8	סך הכל
91.6	8.4	100	21.6	5-1
76.7	23.3	100	24.1	10-6
54.9	45.1	100	58.7	20-11
47.7	52.3	100	52.2	30-21
47.7	52.4	100	74.5	31+
90.1	9.9	100	0.7	לא ידוע
48.0	52.0	100	121.7	גברים
94.9	5.1	100	3.7	5-1
79.5	20.5	100	6.0	10-6
43.3	56.7	100	23.3	20-11
41.4	58.6	100	30.6	30-21
47.1	52.9	100	58.0	31+
0.0	0.0	0	0.0	לא ידוע
66.4	33.6	100	110.1	נשים
91.0	9.1	100	17.8	5-1
75.8	24.2	100	18.1	10-6
62.5	37.5	100	35.4	20-11
56.7	43.3	100	21.6	30-21
49.7	50.3	100	16.5	31+
90.1	9.9	100	0.7	לא ידוע

* מספר שנות הותק הוא מספר השנים שהקשיש עבד בארץ ולא רק מספר השנים שעבורן נצברו זכויות פנסיה.
** כולל רק קשישים שפרשו מעבודה ו/או מקבלים קצבת ביטוח לאומי.

שצברו זכויות פנסיה גבוה משיעור הנשים, אך שיעורן של הנשים המקבלות פנסיה מתקרב לזה של גברים בקבוצות הוותק הגבוהות ביותר. עם זאת יש לציין, שמספרן של הנשים שצברו יותר מ-30 שנות ותק הוא כרבע מזה של גברים. בקרב הקשישים שיש להם פחות מחמש שנות ותק שיעור מקבלי הפנסיה נמוך מאוד.

באשר לקשר בין הענף הכלכלי, שבו הקשיש היה מועסק, לבין הזכות לפנסיה מתברר, שהזכאות לפנסיה תלויה מאוד בענף הכלכלי, כפי שאפשר לראות בלוח מס. 19 בנספח. הענפים שאופייניים להם השיעורים הנמוכים ביותר של זכאות לפנסיה הם ענף השירותים האישיים והאחרים (18.4%), וענף המסחר, האוכל וההארוחה (23.7%). הענפים שבהם השיעורים הגבוהים ביותר של מקבלי פנסיה, הם ענף החשמל והמים, ענף השירותים הציבוריים והקהילתיים, ענף התחבורה וענף הבינוי. כמעט בכל ענף שיעור מקבלי הפנסיה אצל הנשים נמוך במידה ניכרת מזה של הגברים, מלבד בענף התחבורה שבו שיעור הנשים המקבלות פנסיה אף גבוה מזה של גברים. בשני ענפים - ענף הפיננסים וענף השירותים הציבוריים - שיעורי הזכאות של הגברים ושל הנשים דומים.

התפלגות מקבלי הפנסיה משקפת את מערכת הפנסיה הנהוגה כיום בארץ על שני רבדיה - עובדי המגזר הציבורי מבוטחים על פי חוק, ובענפים המאורגנים יש כיסוי וולונטארי למחצה על פי הסכמי עבודה. שיעורי הכיסוי הנמוכים ביותר נמצאים בענפים שאופייניים להם מפעלים ועסקים קטנים, פרטיים ובלתי מאורגנים במסגרת ממוסדת.

בלוח מס. 20 בנספח מוצגים שיעורי מקבלי הפנסיה לפי משלח יד. קשישים הנהנים מהשיעורים הגבוהים ביותר הם: בעלי מקצועות מדעיים ואקדמיים; בעלי מקצועות חופשיים אחרים, טכניים ודומיהם; מנהלים; ועובדי פקידות. אצל גברים עובדים מקצועיים ובלתי מקצועיים, בתעשייה ובשירותים, שיעור מקבלי הפנסיה יחסית גבוה - כ-55%. השיעור הנמוך ביותר - 15.4% - נמצא אצל עובדי מכירות.

רמת הפנסיה של הפרט

לוחות מס. 21 ו-22 בנספח מציגים את התפלגות הקשישים לפי רמת ההכנסה מפנסיה לפי משקי בית, גיל ומין. בכלל מקבלי הפנסיה 41.7% יש הכנסה מפנסיה הנמוכה מרבע השכר הממוצע, ול-1.6% פנסיה הגבוהה מהשכר הממוצע. אחוז מקבלי הפנסיה שלא נקבו בסכום כשלהו היה 12.8%. סוג משק הבית הנהנה מההכנסה הגבוהה ביותר מפנסיה הוא זוג - ל-15.6% מהם יש הכנסה מפנסיה הגבוהה ממחצית השכר הממוצע.

לוח מס. 18: הכנסה מפנסיה לקשישים אשר עבדו בארץ לפי שנות הוותק

ומין

רמת הכנסה (אחוזים)						סך כל מקבלי פנסיה **		מין ושנות ותק *
סכום לא ידוע	יותר משכר ממוצע	עד 3/4 שכר ממוצע	3/4 - 1/2 שכר ממוצע	1/2 - 1/4 שכר ממוצע	עד 1/4 שכר ממוצע	אחוזים	אלפים	
11.4	1.7	2.3	9.4	33.6	41.5	100	100.3	סך הכל:
(14.3)	(0)	(0)	(9.7)	(33.8)	42.2	100	1.8	5-1
(18.6)	(0)	(0)	(4.3)	(10)	67.1	100	5.6	10-6
9.3	(0.9)	(0)	(3)	22.3	64.6	100	26.5	20-11
9.2	(1.3)	(2)	(6.9)	35.7	45.0	100	27.3	30-21
13.3	(2.7)	4.6	16.3	43.3	19.8	100	39.0	31+
(0)	(100)	(0)	(0)	(0)	(0)	100	0.1	לא ידוע
9.8	1.9	3.0	9.6	41.5	34.2	100	63.3	גברים
(0)	(0)	(0)	(0)	(0)	(100)	100	0.2	5-1
(23.3)	(0)	(0)	(0)	(9.6)	67.1	100	1.2	10-6
(7.7)	(0)	(0)	(2.6)	29.6	60.0	100	13.2	20-11
(6.1)	(0.9)	(1.6)	(5.9)	43.9	41.5	100	18.0	30-21
12.4	(3.4)	(5.2)	15.3	46.7	17.1	100	30.7	31+
0.0	0.0	0.0	0.0	0.0	0.0	0	0.0	לא ידוע
14.2	(1.4)	(1.2)	9.1	20.1	54.0	100	37.0	נשים
(16)	(0)	(0)	(10.8)	37.8	35.4	100	1.6	5-1
(17.3)	(0)	(0)	(5.5)	(10.1)	67.0	100	4.4	10-6
(10.8)	(1.8)	(0)	(3.4)	(15)	69.0	100	13.3	20-11
(15.1)	(2.1)	(2.6)	(8.7)	(19.9)	51.7	100	9.3	30-21
(16.8)	(0)	(2.3)	(20.3)	(30.7)	29.8	100	8.3	31+
(100)	(0)	(0)	(0)	(0)	(0)	100	0.1	לא ידוע

* שנות הוותק הן השנים שעבורן מקבלים פנסיה.
** מספר הקשישים שמקבלים פנסיה ועבדו בארץ.

למרות ששיעור מקבלי הפנסיה בקרב נשים בודדות גבוה, יחסית, מצב נשים אלה קשה במיוחד מבחינת רמת ההכנסה מפנסיה: ל-59.3% יש פנסיה עד רבע השכר הממוצע, לעומת 41% בקרב הגברים.

לוח מס. 22 מציג את התפלגות הקשישים בעלי ההכנסה מפנסיה לפי מין וגיל. בעוד שאצל גברים חלה ירידה מסוימת ברמת הפנסיה ככל שעולה הגיל, אצל נשים רמת הפנסיה פחות או יותר דומה בכל קבוצות הגיל 60 עד 80+. אצל גברים בני 65-69 שיעור מקבלי הפנסיה הגבוהה ממחצית השכר הממוצע הוא 20.4%, לעומת 12.1% בקרב בני ה-80+.

רמת ההכנסה לפי ותק בעבודה, משלח יד וענף כלכלי

לוח מס. 18 ולוחות מס. 23 ו-24 בנספח מציגים את רמת ההכנסה מפנסיה של אוכלוסיית מקבלי הפנסיה שעבדו אי פעם בארץ או העובדים ומקבלים קצבת זקנה, לפי תכונות עבודה. מספרם מגיע לכ-100,250 איש. ההפרש בין מספר זה ובין מספר כל המקבלים פנסיה, 114,100, נובע בעיקר מאלה שמקבלים פנסיה אך לא עבדו אי-פעם בארץ. לא הוצגה התפלגות הקשישים לפי רמת ההכנסה והמעמד בעבודה בגלל מספרם הקטן של העצמאים המקבלים פנסיה.

במקביל לגידול שחל בשיעור ההשתתפות בתוכניות פנסיה לפי מספר שנות הוותק בעבודה, כך גם רמת הפנסיה עולה ככל שגדל מספר שנות הותק (לוח מס. 18). עם זאת ראוי לציין, שבקבוצת אלה שצברו 31 שנות ותק או יותר רמת הפנסיה של כ-19.8% היא רבע או פחות מהשכר הממוצע. אצל הנשים התמונה קשה, יחסית, יותר מאשר אצל הגברים. כ-54% מהפנסיות לנשים נמוכות מרבע השכר הממוצע לעומת 34% אצל הגברים. יתירה מכך, ל-52% מנשים שצברו 21-30 שנות ותק, ול-29.8% מאלה שצברו 31 שנות ותק ויותר יש הכנסה הנמוכה מרבע השכר הממוצע. האחוזים המקבילים אצל גברים הם 41.5% ו-17.1%, בהתאמה.

באשר לרמת ההכנסה מפנסיה לפי ענף כלכלי (לוח מס. 23) מסתבר, שהענפים שבהם מצויים השיעורים הגבוהים של קשישים בעלי רמת פנסיה הנמוכה מרבע השכר הממוצע, הם: תעשייה, מסחר, חקלאות ושירותים אישיים. כזכור, ענפים אלה, ובמיוחד ענף השירותים האישיים, נמנים גם על הענפים בעלי השיעורים הנמוכים של מקבלי פנסיה. כלומר, שני גורמים מאפיינים ענפים אלה מבחינת תוכניות הפנסיה: מיעוט קשישים שצברו זכויות פנסיה וגם העובדה שרמת הפנסיה הנמוכה לאחר הפרישה בעלי זכויות פנסיה. הענפים שבהם הפנסיות גבוהות, יחסית, הם: חשמל ומים, תחבורה, פיננסים ושירותים עסקיים ובמידה מסוימת גם שירותים ציבוריים וקהילתיים. גם מבחינה זו ברוב הענפים מצב הנשים קשה יותר מזה של הגברים.

לוח מס. 24 בנספח מציג את רמת ההכנסה לפי משלח יד. משלחי היד בעלי ההכנסה הגבוהה ביותר הם: מקצועות מדעיים ואקדמיים, מקצועות חופשיים אחרים, ומנהלים. אלה גם משלחי היד בעלי השיעורים הגבוהים ביותר של השתתפות בתוכניות פנסיה. משלוחי היד בעלי רמת הפנסיה הנמוכה הם: עובדי שירותים, עובדים בחקלאות ועובדים בלתי מקצועיים.

פנסיה חציונית וממוצעת

גורם חשוב בקביעת רמת הפנסיה הוא, כמובן, מספר שנות הותק. בלוח מס. 19* אפשר לראות את ההכנסה החציונית מפנסיה ביחס לגיל ושנות ותק². שנות ותק בעיבודים אלה הן השנים שעבורן מקבלים פנסיה, ולא בהכרח סך כל שנות העבודה. ההכנסות מפנסיה קודמו לשכר הממוצע באוגוסט 1988, 1,708 ש"ח לחודש.

לוח מס. 19: הכנסה חציונית מפנסיה, לפי ותק בעבודה וקבוצת גיל*

שנות ותק לפנסיה			סך הכל	קבוצת גיל
26+	25 - 16	15 - 1		
719	465	285	474	סך הכל
712	489	325	524	69-65
743	437	285	472	74-70
712	474	285	451	79-75
(758)	446	244	425	80+

* רק קשישים שעבדו אי פעם בארץ. ושדיווחו על סכום הפנסיה. הסכומים קודמו לשכר הממוצע בספטמבר 1988=1,708 ש"ח. () - יש פחות מ-30 מקרים.

-
- (14) בלוח זה ובלוח הבא לא נכללו בחישובים אלה אשר ענו כי הם מקבלים פנסיה אך לא נקבו בסכום הפנסיה.
- (15) לא כולל את קבוצת הגיל 60-64, מפני שרוב הגברים בקבוצה זו עדיין עובדים.

ככל שמספר שנות הוותק בעבודה של הקשיש גדול יותר, הכנסתו מפנסיה גבוהה יותר במידה ניכרת. הפנסיה החציונית של מי שעבד פחות מ-15 שנה היא כ-17% מהשכר הממוצע, לעומת 42% אצל מי שעבד יותר מ-25 שנה. מגמה דומה מופיעה בכל קבוצת גיל. ברור שמשתקף בכך השיפור היחסי שחל במשך השנים ברמת השכר במשק, שהשפיע כמובן, גם על רמת הפנסיה.

לוח מס. 20 מציג את ההכנסה הממוצעת מפנסיה לפי שנות ותק וקבוצות גיל. הממוצע בכלל האוכלוסייה הוא 591 ש"ח. כצפוי, ההפרשים האבסולוטיים בקרב הגילאים ובתוך קבוצות הוותק השונות גדולים יותר מאשר כשמדובר בהכנסות החציונית, אך רק במעט. עובדה זו מעידה על כך שאין חריגות רבות בהכנסות מפנסיה, וכן שההתפלגות מתקרבת לנורמלית. כאשר רמת הותק נשארה קבועה יש מגמה ברורה של ירידת רמת הפנסיה ככל שגיל הזכאי עולה.

לוח מס. 20: הכנסה ממוצעת מפנסיה, לפי ותק בעבודה וקבוצות גיל*

שנות ותק לפנסיה			סך הכל	קבוצת גיל
26+	25 - 16	15 - 1		
832	558	373	591	סך הכל
820	583	416	639	69-65
854	562	361	589	74-70
799	521	359	559	79-75
(879)	507	308	476	80+

* רק קשישים שעבדו אי פעם בארץ ושדיווחו על סכום פנסיה. הסכומים קודמו לשכר הממוצע בספטמבר, 1988=1,708 ש"ח.
() - יש פחות מ-30 מקרים.

3. פנסיה ברמת משקי בית

בלוחות מס. 21 ו-22 מוצגת רמת הפנסיה הן לפי סוג משק הבית והן לפי גיל ראש משק הבית. יש לציין, ש-105,000 משקי בית מקבלים הכנסה מפנסיה מעבודה, ובהם חיים 114,100 קשישים המקבלים פנסיה. מספר משקי הבית, שבהם שני הקשישים מקבלים פנסיה, הוא אפוא 9,100, שהם 8.0% מכלל משקי הבית המקבלים פנסיה. 13% מכלל משקי

הבית, שחיים בהם שני בני זוג, מקבלים שתי פנסיות: 16% ממשקי הבית של זוגות בלי ילדים ו-2% ממשקי הבית של זוגות עם ילדים. יש לציין כי השיעור הגבוה ביותר של מקבלי פנסיה מצוי במשקי בית עם שני בני זוג בלבד - 48%. למשקי בית אלה יש גם רמת ההכנסה הגבוהה ביותר מפנסיה - לכמעט רבע מהם יש הכנסה מפנסיה הגבוהה מחצית השכר הממוצע, בעוד שבקרב כל משקי הבית ל-17.6% יש רמת הכנסה כזאת מפנסיה. ההכנסות מפנסיה של נשים בודדות ושל נשים עם ילדים הן הנמוכות ביותר.

בהתייחס לרמת הפנסיה לפי גיל ראש משק הבית, שיעור משקי הבית שהכנסתם מפנסיה גבוהה ממחצית השכר הממוצע עולה ככל שעולה קבוצת הגיל, מלבד משקי הבית שבהם ראשי משק הבית בגיל 60-64.

לוח מס. 21: הכנסה מפנסיה של משקי בית קשישים, לפי סוג משק הבית (אחוזים)

רמת ההכנסה (אחוזים)							שיעור המקבלים	מספר משקי הבית (אלפים)	סוג משק הבית
סך הכל	עד 1/4	1/4-1/2	3/4-1/2	3/4 עד מלוא השכר הממוצע	יותר השכר הממוצע	סכום לא ידוע			
100.0	42.2	33.9	11.5	3.4	2.7	6.2	38.4	105.0	סך הכל
100.0	41.0	36.7	12.0	2.9	(0.0)	(7.5)	46.0	8.8	בודד גבר
100.0	59.3	21.8	8.5	(1.3)	(1.6)	7.6	31.3	25.5	אישה
100.0	32.3	39.1	14.0	5.2	4.6	4.8	47.8	51.1	זוג בלי ילדים
100.0	43.9	37.7	(9.7)	(1.2)	(0.8)	(6.8)	41.5	12.1	עם ילדים
100.0	38.2	47.0	(7.9)	(0.0)	(0.0)	(6.9)	31.4	1.2	גבר עם ילדים
100.0	77.3	(16.1)	(4.4)	(0.0)	(0.0)	2.2	19.5	2.8	אישה עם ילדים לא נשואים
100.0	(29.6)	(41.4)	(0.0)	(0.0)	(2.2)	(26.7)	13.0	1.0	נשואים
100.0	35.7	35.1	(13.8)	(6.5)	(0.0)	(9.0)	23.7	2.5	אחר

לוח מס. 22: הכנסה מפנסיה של משקי בית קשישים, לפי גיל ראש משק הבית*

רמת ההכנסה (אחוזים)						סך כל משקי הבית		קבוצת הגיל
עד 1/4	1/4-1/2	3/4-1/2	עד 3/4	יותר מהשכר הממוצע	סכום לא ידוע	אלפים	אחוזים	
42.2	33.9	11.5	3.4	2.7	6.2	105.0	100.0	סך הכל
47.8	30.2	(14.8)	(1.6)	(0.7)	4.9	15.8	100.0	64-60
37.6	34.1	14.2	(5.4)	(3.7)	5.0	30.0	100.0	69-65
41.8	35.8	10.5	(3.1)	(2.9)	5.8	33.4	100.0	74-70
45.1	35.1	7.5	(2.9)	(3.0)	6.4	18.1	100.0	79-75
43.9	29.7	(8.4)	(1.2)	(1.8)	15.0	7.7	100.0	80+

* משקי בית שיש בהם לפחות אישה בגיל 60+ או גבר בגיל 65+.

4. כיסוי תוכניות הפנסיה: קבלת פנסיה וצבירת זכויות פנסיה עתידיות

הנתונים שהוצגו עד כה באשר לתוכניות פנסיה התייחסו לקשישים, שבעת עריכת הסקר כבר קיבלו פנסיה שוטפת. כדי לבחון את רמת כיסוי תוכניות הפנסיה בקרב אוכלוסיית הסקר כולה יש לכלול גם גברים בקבוצת הגיל 60-64 וכן קשישים שעדיין עובדים או שדחו את פרישתם מהעבודה (ולכן עדיין אינם מקבלים פנסיה). לוח מס. 23 מציג נתונים על קשישים שדיווחו כי הם כבר מקבלים פנסיה שוטפת ועל העובדים שדיווחו שיקבלו פנסיה עם פרישתם ממקום העבודה הנוכחי. השיעור הכולל של הזכאים לפנסיה בקרב אוכלוסיית גילאי 60+ מסתכם ב-36.7%. זאת לעומת שיעורם בן ה-29.9% של המקבלים פנסיה בפועל בעת עריכת הסקר¹⁶. השיעור בן ה-36.7% משקף ביתר דיוק את היקף הזכאים לפנסיה.

16) שיעור כל מקבלי הפנסיה מחוץ כ-432,000, הקשישים 29.9%, נמוך במקצת יותר מהשיעור בן ה-30.8% בקרב האוכלוסייה שאיננה כוללת גברים בני 60-64 (369,900), בגלל האחוז הגדול של גברים העובדים בקבוצה זו ושלא אינם מקבלים פנסיה.

לוח מס. 24, והתרחימים מס. 3-5 מורים בצורה ברורה מהי התפתחות הכיסוי של תוכניות פנסיה אצל קוהורטות של קשישים. יש קשר חזק בין גיל הקשיש וכלל כיסוי תוכניות הפנסיה. זאת, כאשר מתייחסים גם למקבלי הפנסיה בפועל וגם לאלה העתידים לקבל פנסיה, כאחד. בעוד שאצל גילאי 80+ שיעור הכיסוי הוא 21.2%, שיעור זה כמעט כפול בקבוצת הגיל 60-64, שבה 42.1% מהקשישים מקבלים או מצפים לקבל פנסיה.

מהניתוח לפי מין עולות מספר מסקנות טנטטיביות. לנשים המבוגרות יותר שיעור כיסוי פנסיוני נמוך בהרבה מזה של הגברים - רק 10.2% מגילאי 80+ צברו זכויות פנסיה. אבל מצבו של כל קוהורט השתפר, ובגיל 60-64 אנו מוצאים ש - 27.7% מהנשים צברו זכויות פנסיה עכשוויות או עתידיות. יש בשיעור זה גידול של יותר מפי שניים וחצי בשתי קבוצות הגיל הקיצוניות. גם אצל הגברים מתקבלת תמונה דומה, אם כי פחות קוטבית. שיעור כיסוי תוכניות הפנסיה של גילאי 80+ הוא כ-33%, והוא מגיע ל-60% בקבוצת הגיל 60-64.

נראה, שבעשר השנים האחרונות לא השתפר מצב הגברים מבחינת הכיסוי בתוכניות פנסיה, ייתכן שסיבת הדבר היא שיעורם הנמוך של העצמאים המשתתפים, או העתידים להשתתף, בתוכניות פנסיה. את הגידול האיטי יש לייחס גם לכיסוי הנמוך בענפים מסויימים.

**לוח מס. 23: התפלגות הקשישים המקבלים או העתידים לקבל פנסיה* .
לפי מין וסוג משק בית**

אחוזים			מספר הקשישים ** (אלפים)	מין וסוג משק בית
מקבלים פנסיה	עתידים לקבל פנסיה	סך הכל		
29.9	6.8	36.7	432.0	סך הכל
33.6	2.0	35.6	102.6	בודד
31.1	7.4	38.5	220.6	זוג
28.0	14.9	42.9	63.0	- בלי ילדים
				- עם ילדים
14.0	(0.4)	14.5	9.8	יחיד עם ילדים
20.9	(4)	24.9	17.7	- נשואים
				- לא נשואים
18.5	(5.3)	23.8	18.3	אחר
40.1	12.7	52.8	202.1	גברים
42.2	(2.7)	44.9	21.4	בודד
42.3	11.6	53.9	125.2	זוג
35.4	20.5	55.9	43.4	- בלי ילדים
				- עם ילדים
(29.8)	(2.3)	(32)	1.9	יחיד עם ילדים
(30.1)	(17.2)	(47.4)	3.4	- נשואים
				- לא נשואים
(31.6)	(13.3)	44.9	6.8	אחר
21.0	1.7	22.7	229.9	נשים
31.3	(1.8)	33.1	81.2	בודד
16.5	(1.9)	18.4	95.4	זוג
11.6	(2.4)	14.0	19.6	- בלי ילדים
				- עם ילדים
(13)	(0)	(13)	7.9	יחיד עם ילדים
19.5	(0.9)	20.4	14.3	- נשואים
				- לא נשואים
10.8	(0.5)	11.3	11.5	אחר

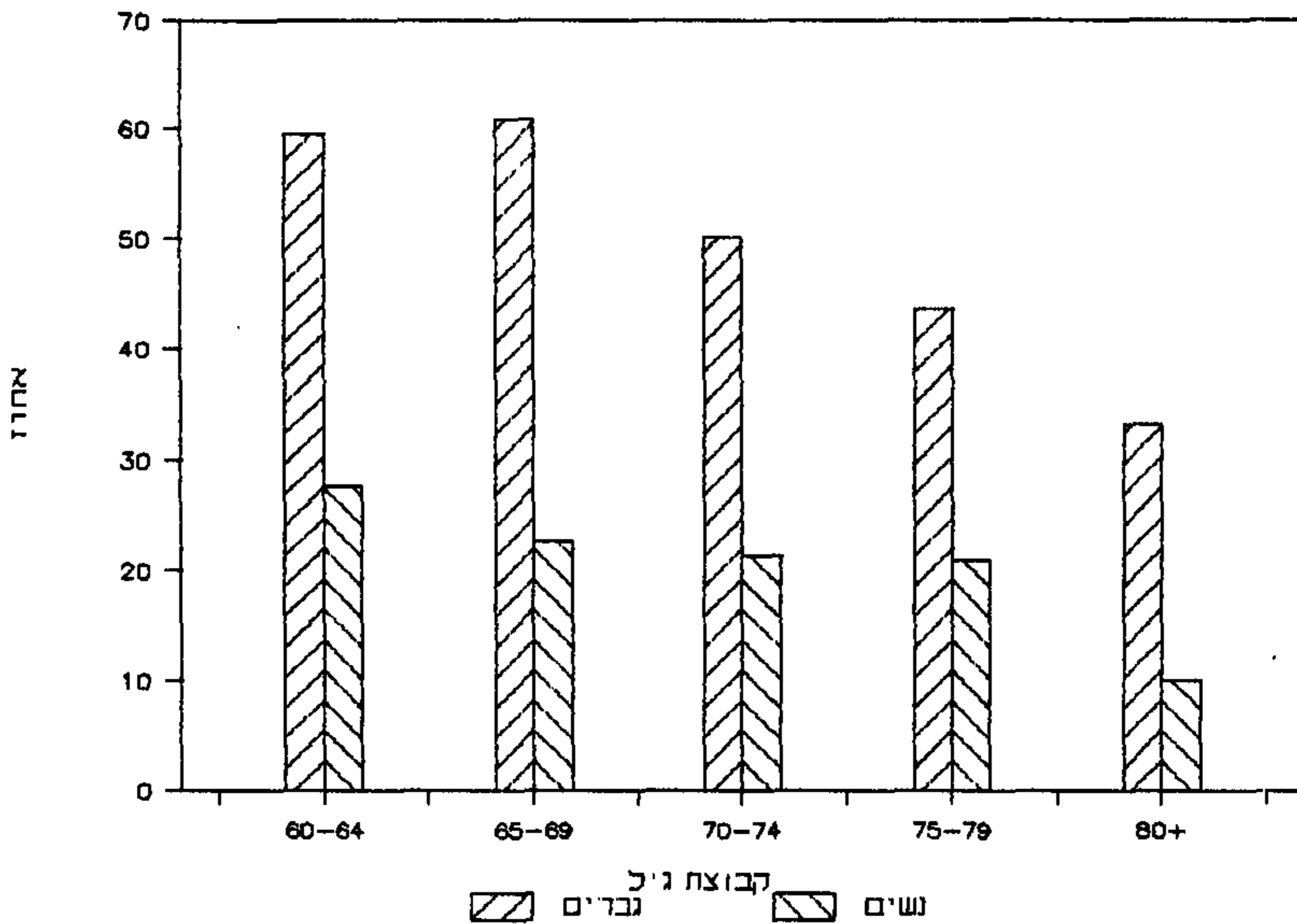
* כולל קשישים שדיווחו על זכות לקבלת פנסיה בעתיד. קשישים שמקבלים פנסיה ודיווחו גם על זכות לקבל פנסיה בעתיד נכללו בקבוצת מקבלי הפנסיה.
** כולל כל הקשישים בני ה 60 ויותר.

לוח מס. 24: שיעור הקשישים המקבלים או העתידים לקבל פנסיה*, לפי מין וקבוצת גיל

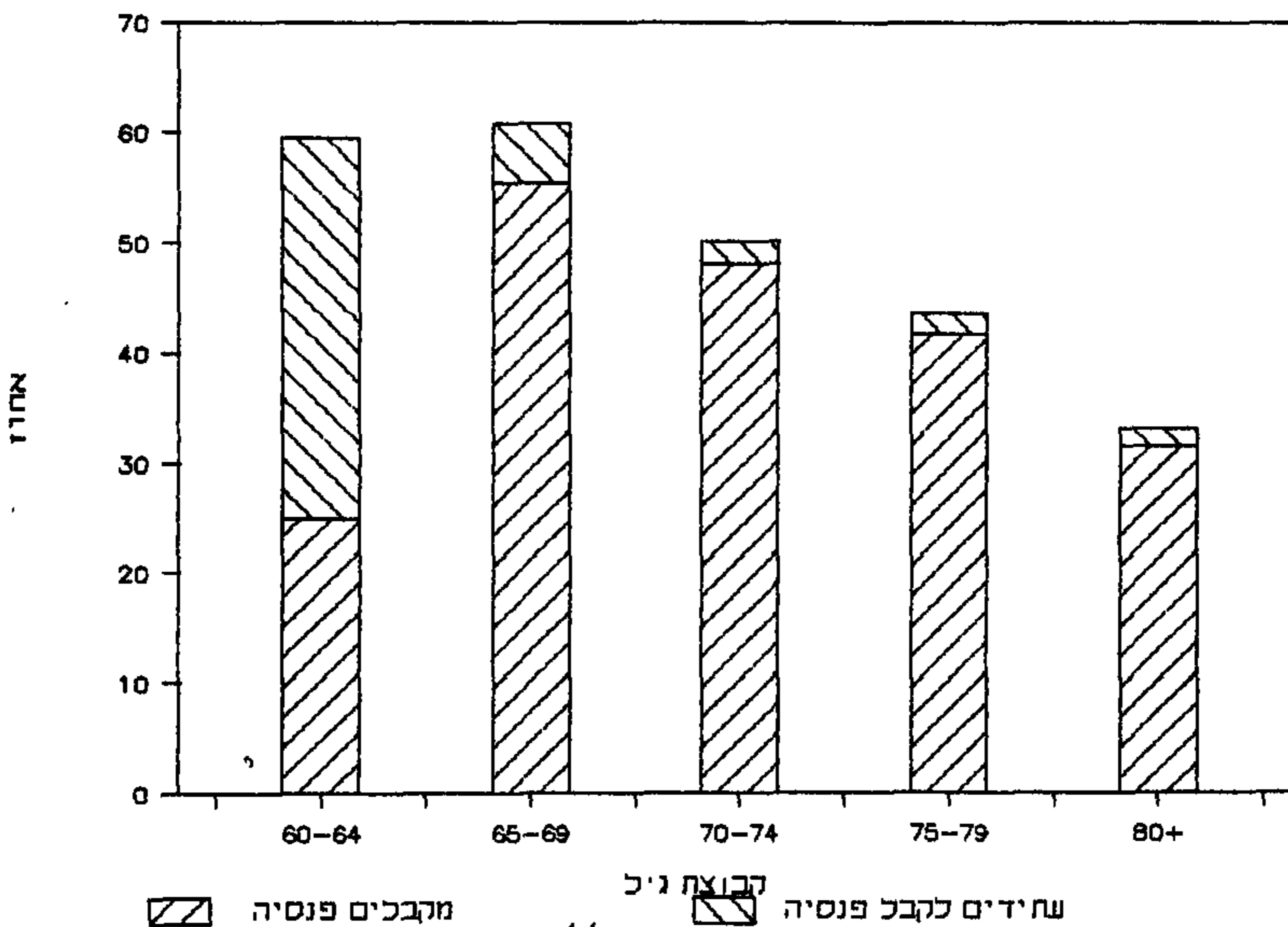
אחוזים			מספר הקשישים ** (אלפים)	מין וקבוצת גיל
עתידים לקבל פנסיה	מקבלים פנסיה	סך הכל		
6.8	29.9	36.7	432.0	סך הכל
17.9	24.1	42.1	137.5	64-60
3.0	37.2	40.2	93.5	69-65
(1.1)	33.9	35.0	101.7	74-70
(0.9)	31.4	32.3	60.0	79-75
(0.9)	20.3	21.2	39.4	80+
12.7	40.1	52.8	202.1	גברים
34.5	25.0	59.5	62.1	64-60
(5.3)	55.5	60.8	43.0	69-65
(2.1)	48.2	50.2	48.1	74-70
(1.9)	41.8	43.7	30.1	79-75
(1.5)	31.6	33.2	18.9	80+
1.7	21.0	22.7	229.9	נשים
4.3	23.4	27.7	75.3	64-60
(1)	21.6	22.6	50.5	69-65
(0.2)	21.1	21.3	53.6	74-70
(0)	21.0	21.0	29.9	79-75
(0.3)	9.9	10.2	20.6	80+

* כולל קשישים שדיווחו על זכות לקבלת פנסיה בעתיד. קשישים שמקבלים פנסיה ודיווחו גם על זכות לקבל פנסיה בעתיד נכללו בקבוצת מקבלי הפנסיה.
** כולל כל הקשישים בני 60 ויותר.

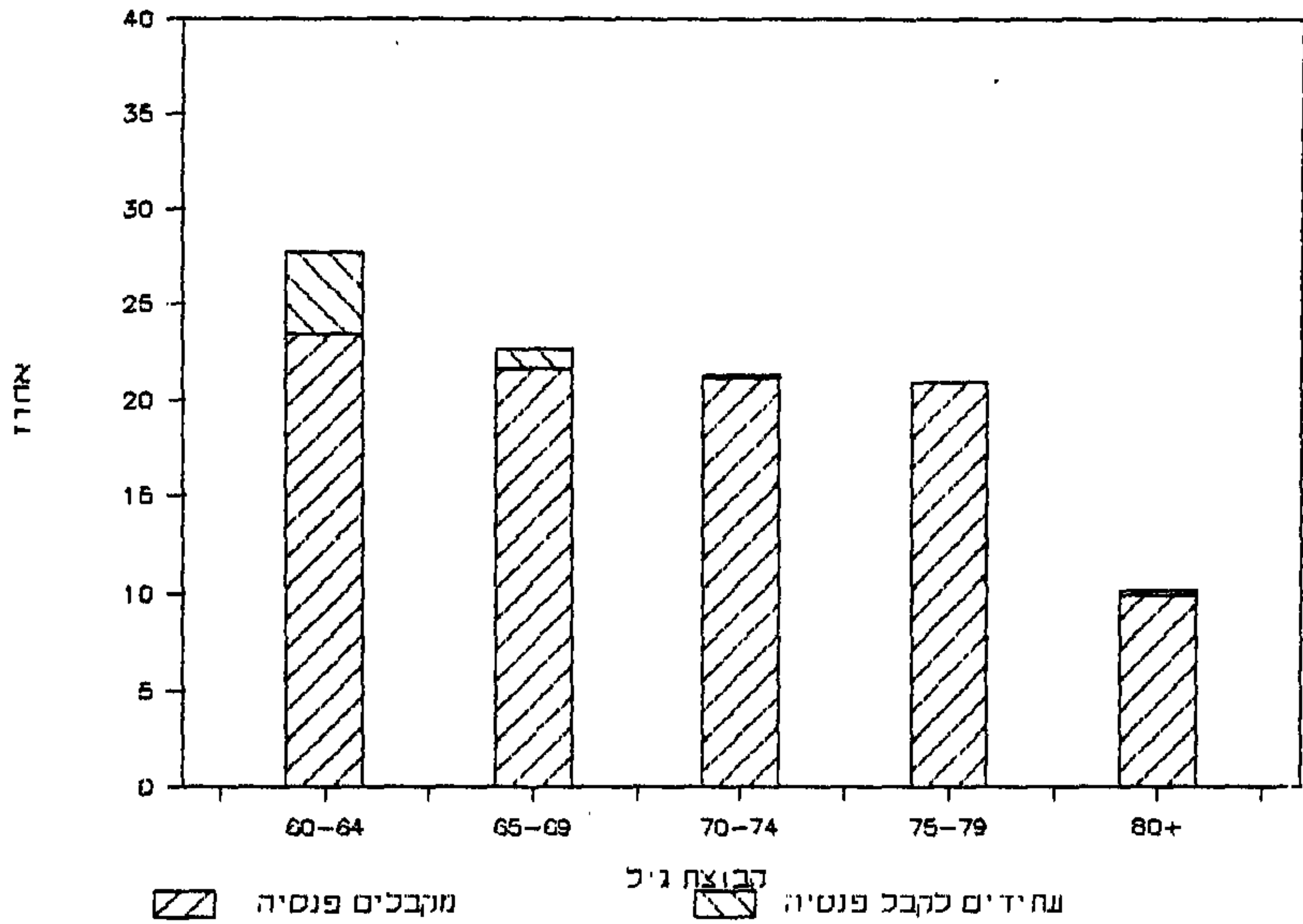
תרשים מס. 3: אחוז המקבלים או העתידים לקבל פנסיה, לפי מין וקבוצת גיל



תרשים מס. 4: אחוז הגברים המקבלים או העתידים לקבל פנסיה, לפי קבוצת גיל



תרשים מס. 5: אחוז הנשים המקבלות או העתידות לקבל פנסיה, לפי קבוצת גיל



ס י כ ו ם

ההכנסה של קשישים, שנבדקו במחקר זה, כוללת הכנסה מעבודה ומתוכניות פנסיה, תשלומי העברה וכן הכנסות שלא מעבודה. ברמת הקשיש הפרט, קצבות הביטוח הלאומי הן מקור ההכנסה היחיד של כרבע מאוכלוסיית הקשישים. בין גברים לנשים יש פער בולט. כמחצית הנשים הבודדות, לעומת 30% מהגברים הבודדים, מתקיימות מקצבת הזקנה והשאירים בלבד. רמת ההכנסה הכוללת של כמחצית הקשישים פחותה מרבע השכר הממוצע במשק. מצבן הקשה במיוחד של הנשים בולט בכל צורות המגורים. תלות הקשישים בקצבת זקנה/שאירים גדלה, כצפוי, עם הגיל: בעוד שהקצבה היא מקור ההכנסה היחיד של 17.3% מהקשישים בני ה- 60-64, 43% מבני ה- 80+ מתקיימים מהקצבה בלבד.

הניתוח לפי משקי בית מעלה, כי שיעור המתקיימים מקצבת זקנה/שאירים בלבד בקרב הקשישים הגרים בלי בן זוג הוא כשליש. במשקי הבית, שבהם הקשיש גר עם ילדים, יותר ממחציתם דיווחו כי הם מתקיימים מהביטוח הלאומי בלבד. כרבע מסך כל משקי הבית מתקיימים מהכנסה השווה לרבע השכר הממוצע או לפחות ממנו, ויותר ממחציתם מתקיימים על פחות ממחצית השכר הממוצע. יש קשר בין הרכב משק הבית ורמת ההכנסה: לקשישים עם רמת הכנסה נמוכה יש נטייה למגורים משותפים עם ילדים. רמת ההכנסה של נשים בודדות גבוהה יותר מזו של נשים הגרות עם ילדים, דבר המושפע כנראה מהפער בשיעורי מקבלי הפנסיה.

קרוב למחצית הנשים הגרות בלי בן זוג מתקיימות ברמת הכנסה הנמוכה מרבע השכר הממוצע. הקשה ביותר הוא מצבן הכלכלי של נשים הגרות עם ילדיהן, אם נתיחס להכנסתן בלבד. במשקי בית משולבים אלה לא היו נתונים לגבי הכנסות יתר בני המשפחה.

נמצאו הבדלים ברמת הכנסתם של הקשישים על פי מספר תכונות עבודה. שיעורים גבוהים, יחסית, של קשישים בעלי רמת הכנסה גבוהה יש בקרב אלה שהיו עצמאים בעבודתם יותר מאשר בקרב שכירים. ככל שמספר שנות הותק מעבודה גדול יותר (במיוחד בקרב הגברים) ההכנסה גבוהה יותר. רמת הכנסה יחסית גבוהה נמצאת בענפים כלכליים מסוימים ובקרב קשישים שמשלוח ידם היה מדעים, אקדמאים ובעל מקצוע חופשי אחר, או שהיו מנהלים. המצב הכלכלי הירוד ביותר הוא של קשישים שעבדו בענפי השירותים למיניהם (מלבד השירות הציבורי) ובקרב עובדי החקלאות, שבדרך כלל אין להם הסדרי פנסיה.

מרכיב חשוב בהכנסת הקשישים הוא פנסיה ממקום העבודה. קרוב לשליש מהקשישים בגיל הפרישה דיווחו שהם מקבלים פנסיה ממקום עבודה. שיעור מקבלי הפנסיה בקרב הגברים הוא 47%, לעומת 21% בקרב הנשים. לתכונות

העבודה של הקשיש השפעה רבה על הזכאות לקבלת פנסיה ועל רמתה. יש קשר הדוק בין מספר שנות הוותק, לדוגמה, לרמת ההכנסה מפנסיה. כצפוי, ככל שמספר שנות הוותק עולה, שיעור מקבלי הפנסיה גבוה יותר. בקרב בעלי פחות מ-11 שנות ותק שיעור מקבלי הפנסיה נמוך מאוד, ובקבוצה זו מספר הנשים גדול פי ארבעה ממספר הגברים. יש לזכור, ששיעור זה משקף גם את ההשתתפות הנמוכה יותר של הנשים בכוח העבודה: רק 52% מהנשים ענו שעבדו אי פעם בארץ, לעומת 92% מהגברים. מבחינת תכונות העבודה האחרות - יש הבדלים גדולים בתוך הענפים הכלכליים. אצל יותר ממחצית האנשים המקבלים פנסיה בענף השירותים האישיים, בענף החקלאות ובענף המסחר, רמת הפנסיה היא פחות מרבע השכר הממוצע, בעוד שבענף הפיננסים ובענף התחבורה שיעור מקבלי הפנסיה ברמה זו קרוב לרבע בלבד. גם לפי משלוחי יד יש הבדלים משמעותיים ברמת הפנסיה. בקרב העובדים הבלתי מקצועיים, עובדי השירותים, והעובדים בחקלאות כשני שלישים הם מקבלי פנסיה שהכנסתם מפנסיה פחותה מרבע השכר הממוצע, בעוד שאצל מנהלים, מדענים, אקדמאים, ובעלי מקצועות חופשיים שיעור מקבלי הפנסיה ברמה זו הוא פחות מרבע. כצפוי, בקבוצות הקשישים, ששיעור מקבלי הפנסיה בה גבוה יותר, רמת ההכנסה מפנסיה אכן גבוהה יותר, דבר המשתקף גם ברמת ההכנסה הכוללת.

כאשר בוחנים את רמת הכיסוי של תוכניות פנסיה, גם מבחינת קשישים שדווחו על קבלת פנסיה וגם מבחינת העובדים שעתידיים לקבל פנסיה כאשר יפרשו מהעבודה, עולה כי ל-36.7% מאוכלוסיית הקשישים בני ה-60+ יש זכאות להכנסה מפנסיה. יש קשר חזק בין גיל הקשיש לגובה הכיסוי של תוכניות הפנסיה. שיעור הכיסוי גבוה יותר בקרב קוהורטות צעירות יותר של קשישים. יש בכך כדי לתת ביטוי להתפתחות המערכת הפנסיונית ולקצב המואץ של רכישת זכויות הפנסיה בישראל.

בקשר למעמד בעבודה נמצא, שלרוב המכריע של עצמאים אין זכויות פנסיה, אם כי יש עלייה קטנה בשיעור השתתפותם בתוכניות פנסיה לאורך זמן. תופעת העלייה בשיעור ההשתתפות בתוכניות פנסיה תתבטא במיוחד בקרב הנשים אשר נכנסות יותר ויותר לכוח העבודה כשכירות. לפי נתוני הלשכה המרכזית לסטטיסטיקה (1988) בעוד שב-1970 - 75.6% מהנשים בכוח העבודה היו שכירות ב-1987 שיעור זה גדל ל-85.1%. הגידול אצל גברים באותה התקופה הוא פחות מ-3%. דבר זה יגדיל בהתמדה את שיעורי הכיסוי בשנים הבאות. בזבז עם צבירת שנות ותק נוספות יתכן שיש לצפות לגידול בהשתתפות בתוכניות הפנסיה, אשר יעלה את ההכנסה הממוצעת של קשישים, גברים ונשים כאחד.

ל ר ח ת

רשימת הלוחות בנספח

- לוח מס. 1: קשישים, לפי קבוצת אוכלוסייה, גיל, וסוג משק בית
- לוח מס. 2: קשישים, לפי מין, גיל וסוג משק בית
- לוח מס. 3: משקי בית של קשישים, לפי קבוצת אוכלוסייה, סוג משק בית וגיל ראש משק הבית
- לוח מס. 4: קשישים בעלי הכנסה ממקורות שונים, לפי סוג משק בית ומקור הכנסה
- לוח מס. 5: קשישים, בעלי הכנסה ממקורות שונים, לפי מין, מקור הכנסה וסוג משק בית
- לוח מס. 6: קשישים, בעלי הכנסה ממקורות שונים, לפי מין, גיל ומקור הכנסה
- לוח מס. 7: קשישים, לפי מין, סוג משק הבית וצירופי מקורות הכנסה (אחוזים)
- לוח מס. 8: קשישים, לפי מין, גיל, וצירופי מקורות הכנסה
- לוח מס. 9: משקי בית בעלי הכנסה ממקורות שונים, לפי סוג משק בית ומקור הכנסה
- לוח מס. 10: משקי בית של קשישים, לפי צירוף מקורות הכנסה (אחוזים)
- לוח מס. 11: משקי בית של קשישים לפי גיל ראש משק הבית וצירופי מקורות הכנסה (אחוזים)
- לוח מס. 12: הקשישים, לפי רמת הכנסה, מין וסוג משק בית
- לוח מס. 13: קשישים, לפי סוג משק בית ורמת הכנסה הכוללת
- לוח מס. 14: משקי בית של קשישים, לפי סוג משק בית ורמת הכנסה
- לוח מס. 15: הכנסה כוללת של קשישים שעבדו בארץ, לפי מעמד עבודה ומין
- לוח מס. 16: הכנסה כוללת של קשישים שעבדו בארץ, לפי מין וענף כלכלי
- לוח מס. 17: הכנסה כוללת של קשישים שעבדו בארץ, לפי מין ומשלח יד
- לוח מס. 18: קשישים שעבדו בארץ, לפי קבלת פנסיה, מין ומעמד בעבודה
- לוח מס. 19: קשישים שעבדו בארץ, לפי קבלת פנסיה, מין וענף כלכלי
- לוח מס. 20: קשישים שעבדו בארץ, לפי קבלת פנסיה, מין ומשלח יד
- לוח מס. 21: רמת ההכנסה מפנסיה של קשישים, לפי מין וסוג משק בית
- לוח מס. 22: רמת ההכנסה מפנסיה של קשישים, לפי מין וגיל
- לוח מס. 23: רמת ההכנסה של קשישים, אשר עבדו בארץ, לפי מין
- לוח מס. 24: רמת ההכנסה אשר עבדו בארץ, לפי מין ומשלח יד

לוח מס. 1 - קשישים, לפי קבוצת אוכלוסיה, גיל, וסוג משק בית

סוג משק הבית (אחוזים)						סך כל הקשישים		קבוצת אוכלוסיה וקבוצת גיל *
אחד	יחיד עם ילדים		זוג		בודד	אחוזים	אלפים	
	לא נשואים	נשואים	עם ילדים	בלי ילדים				
4.3	4.5	2.6	11.2	50.3	27.1	100	369.9	סך הכל
4.3	7.0	(2)	16.5	47.7	22.5	100	75.3	64-60
(2.8)	4.3	(1.2)	14.8	56.3	20.6	100	93.5	69-65
(2.9)	3.5	(2.3)	9.3	53.2	28.8	100	101.7	74-70
5.5	3.3	3.8	5.7	49.4	32.3	100	60.0	79-75
10.2	4.3	6.0	5.8	34.7	39.1	100	39.4	80+
4.0	4.1	2.4	9.5	52.3	27.6	100	345.8	יהודים
3.7	6.4	(1.9)	15.2	49.4	23.4	100	70.6	64-60
(2.8)	4.1	(0.9)	12.5	58.6	21.1	100	87.9	69-65
(2.6)	3.0	(2.1)	7.3	55.4	29.5	100	95.1	74-70
5.0	3.1	3.6	4.9	50.8	32.5	100	56.6	79-75
9.9	4.4	5.8	4.5	36.2	39.4	100	35.6	80+
(8.8)	(8.9)	(5.5)	35.2	21.7	19.9	100	24.1	לא יהודים
(12.6)	(15.9)	(3.2)	36.3	(21.4)	(10.6)	100	4.7	64-60
(1.8)	(7.4)	(4.9)	51.3	(20.4)	(14.2)	100	5.6	69-65
(7.5)	(10.1)	(5.4)	38.7	(19.9)	(18.3)	100	6.6	74-70
(13.2)	(5.7)	(7)	(18.9)	(28.2)	(27)	100	3.3	79-75
(12.6)	(3.4)	(8.3)	(18.1)	(21.4)	36.3	100	3.9	80+

* לא כולל גברים מתחת לגיל 65.

לוח מס. 2 - קשישים, לפי מין, גיל וסוג משק בית

סוג משק הבית (אחוזים)						סך כל הקשישים		מין וקבוצת גיל
אחד	יחיד עם ילדים		זוג	בודד	אחוזים	אלפים		
	נשואים ; לא נשואים	נשואים						נלי ילדים ; עם ילדים
4.3	4.5	2.6	11.2	50.3	27.1	100	369.9	סך הכל
4.3	7.0	(2)	16.5	47.7	22.5	100	75.3	* 64-60
(2.8)	4.3	(1.2)	14.8	56.3	20.6	100	93.5	69-65
(2.9)	3.5	(2.3)	9.3	53.2	28.8	100	101.7	74-70
5.5	3.3	3.8	5.7	49.4	32.3	100	60.0	79-75
10.1	4.3	6.0	5.8	34.7	39.1	100	39.4	80+
3.3	(1.5)	(1.2)	15.6	64.7	13.6	100	140.0	גברים
-	-	-	-	-	-	-	-	64-60
(3.3)	(1.3)	(0.2)	23.3	64.1	7.8	100	43.0	69-65
(2.4)	(1.6)	(1.3)	16.0	66.7	12.1	100	48.1	74-70
(2.9)	(0.9)	(1.5)	9.5	67.8	17.3	100	30.1	79-75
(6.2)	(2.7)	(2.8)	7.0	56.3	25.0	100	18.9	80+
5.0	6.2	3.4	8.5	41.5	35.3	100	229.9	נשים
4.3	7.0	(2)	16.5	47.7	22.5	100	75.3	64-60
(2.3)	6.9	(2)	7.7	49.7	31.6	100	50.5	69-65
(3.5)	5.1	(3.2)	(3.3)	41.1	43.8	100	53.6	74-70
8.0	5.6	6.2	(1.9)	31.1	47.3	100	29.9	79-75
13.8	(5.7)	9.0	(4.6)	14.9	52.0	100	20.6	80+

* לא כולל גברים מתחת לגיל 65.

לוח מס. 3 - משקי בית של קשישים, לפי קבוצת אוכלוסיה, סוג משק בית וגיל ראש משק הבית *

סוג משק הבית (אחוזים)								סך כל משקי הבית		קבוצת אוכלוסיה וקבוצת גיל
אחד	אישה עם ילדים		גבר עם ילדים	זוג		בודד		אחוזים	אלפים	
	לא נשואים	נשואים		גבר	אישה					
3.9	2.9	5.3	1.4	10.6	39.1	29.7	7.0	100	273.1	סך הכל
(4.8)	(3.2)	11.2	(0)	12.5	32.3	35.9	0.0	100	47.1	64-60
(2.5)	(1.6)	5.4	(1)	16.2	43.5	24.7	5.2	100	64.6	69-65
(2.4)	(2.2)	(3.6)	(1.8)	9.8	42.3	30.5	7.5	100	77.2	74-70
5.4	3.7	3.4	(1.5)	6.2	40.9	28.5	10.5	100	49.7	79-75
6.8	5.3	(3.4)	(3)	6.0	30.8	31.0	13.7	100	34.5	80+
3.6	2.7	4.8	1.3	9.2	40.8	30.3	7.2	100	254.7	יהודים
(4)	(3)	10.2	(0)	12.5	33.3	36.9	(0)	100	44.6	64-60
(2.6)	(1.3)	5.0	(1)	14.1	45.4	25.1	5.6	100	60.4	69-65
(2.3)	(2)	(3)	(1.8)	7.6	44.3	31.3	7.7	100	72.1	74-70
4.8	3.6	3.2	(1.4)	5.4	42.2	28.9	10.5	100	46.8	79-75
6.4	5.5	(3.4)	(2.8)	4.6	31.9	31.1	14.4	100	30.9	80+
(8.3)	(5.1)	11.4	(2.5)	30.2	16.8	21.3	(4.6)	100	18.4	לא יהודים
(19.2)	(6)	(29.8)	(0)	(11.7)	(15)	(18.4)	(0)	100	2.5	64-60
(1.8)	(4.9)	(9.8)	(1.5)	(46.2)	(17)	(18.7)	(0)	100	4.3	69-65
(3.9)	(5.7)	(11.8)	(2.4)	40.5	(12.9)	(17.9)	(5)	100	5.1	74-70
(13.8)	(4.9)	(6.6)	(3.1)	(19.8)	(19.7)	(21.9)	(10.2)	100	2.9	79-75
(10.1)	(3.9)	(3.6)	(4.9)	(18.2)	(20.8)	(30.6)	(7.9)	100	3.6	80+

* משקי בית שיש בהם לפחות אישה בגיל 60+ או גבר בגיל 65+.

לוח מס. 4 - קשישים בעלי הכנסה ממקורות שונים, לפי סוג משק בית ומקור הכנסה *

סוג משק הבית (אחוזים)						סך כל הקשישים	מקור הכנסה **
אחד	יחיד עם ילדים		זוג		בודד		
	לא נשואים	נשואים	עם ילדים	בלי ילדים			
- באלפים -							
16.1	16.5	9.6	41.5	186.0	100.3	369.9	סך הכל
- באחוזים ***							
31.3	97.1	93.5	57.0	59.5	95.5	70.3	ביטוח לאומי
20.0	20.1	(14.4)	29.9	31.8	34.1	30.8	פנסיה מעבודה
(5.5)	(9.2)	(4.5)	16.4	21.9	8.6	16.0	הכנסה מעבודה - סה"כ
(4.2)	(5.1)	(1.6)	11.4	14.4	6.4	10.7	שכיר
(1.5)	(4.1)	(2.2)	5.6	7.1	(1.9)	5.0	עצמאי
(0.2)	(0)	(0.7)	(0.7)	(1)	(0.4)	0.7	לא ידוע
(14.1)	19.1	(15.2)	16.7	25.5	25.2	23.3	אחד - סה"כ
(2.2)	(0.3)	(0.2)	(3)	3.1	2.1	2.6	רכוש
(1.6)	(1.8)	(0.6)	(0.6)	2.9	(1.7)	2.1	ריבית, דיבידנדים
(3.1)	(5)	(4.3)	(3.8)	10.1	11.4	9.0	רנסה מגרמניה
(1.7)	(2.1)	(2.2)	(0.3)	2.8	3.1	2.5	רנסה מחוץ לארץ (כולל פנסיה)
(2.5)	(2.1)	(0.4)	(2.2)	4.6	2.0	3.3	קרנות גמל
(0.7)	(1.3)	(3.7)	(2.8)	2.3	1.7	2.1	משרדי בשחון/רווחה
(4.4)	(5.4)	(2.4)	(1.4)	(1.3)	2.3	1.9	משפחה
(2.2)	(2.1)	(2.5)	(3.8)	3.3	3.6	3.3	אחר

* לא כולל גברים מתחת לגיל 65.

** כולל רק הכנסה שוטפת. בכל קטגוריית הכנסה אפשר היה לדווח על יותר ממקור אחד.

*** האחוזים מתייחסים למספרים המוחלטים בשורה הראשונה.

לוח מס. 5 - קשישים בעלי הכנסה ממקורות שונים, לפי מין, מקור הכנסה וסוג משק בית *

מקור הכנסה (אחוזים)				מספר קשישים (אלפים)	מין וסוג משק בית
הון	עבודה	פנסיה	ביטוח לאומי		
23.4	16.0	30.8	70.3	369.9	סך הכל
25.2	8.6	34.1	95.5	100.3	בודד
25.5	21.9	31.8	59.5	186.0	זוג
16.7	17.1	29.9	57.0	41.5	- בלי ילדים
					- עם ילדים
(15.2)	(4.5)	(16.6)	93.5	(9.6)	יחיד עם ילדים
19.1	(9.2)	20.8	97.1	16.5	- נשואים
					- לא נשואים
14.1	5.5	20.0	31.3	16.1	אחר
26.9	26.7	46.8	94.2	140.0	גברים
24.5	18.6	46.0	96.3	19.1	בודד
30.3	30.2	48.0	93.8	90.6	זוג
18.7	23.6	46.3	93.8	21.9	- בלי ילדים
					- עם ילדים
(11.9)	(11.9)	(33.8)	100.0	1.7	יחיד עם ילדים
(28.9)	(24.1)	(29.5)	94.4	2.1	- נשואים
					- לא נשואים
(14.4)	(12.5)	42.8	93.8	4.6	אחר
21.3	9.5	21.1	55.8	229.9	נשים
25.4	6.2	31.3	95.4	81.2	בודד
21.0	14.0	16.5	26.9	95.4	זוג
14.4	9.9	11.6	15.9	19.6	- בלי ילדים
					- עם ילדים
15.9	(3)	(13)	92.1	7.9	יחיד עם ילדים
17.6	(6.9)	19.5	97.5	14.3	- נשואים
					- לא נשואים
14.0	(2.7)	10.8	(6.1)	11.5	אחר

* לא כולל גברים מתחת לגיל 65.

לוח מס. 6 - קשישים בעלי הכנסה ממקורות שונים, לפי מין, גיל ומקור הכנסה

מקור ההכנסה (אחוזים)				מספר הקשישים (אלפים)	מין וקבוצת גיל
אחר	עבודה	פנסיה	ביטוח לאומי		
23.4	16.0	30.8	70.3	369.9	סך הכל
19.8	18.1	23.6	41.5	75.3	* 64-60
25.3	25.2	37.3	71.5	93.5	69-65
22.0	14.7	33.9	79.6	101.7	74-70
25.4	7.9	31.4	82.3	60.0	79-75
26.2	6.1	20.5	80.6	39.4	80+
26.9	26.7	46.8	94.2	140.0	גברים
-	-	-	-	-	64-60
26.0	42.9	55.5	87.4	43.0	69-65
26.3	26.6	48.2	98.3	48.1	74-70
29.4	14.2	41.8	96.9	30.1	79-75
26.5	9.9	31.6	95.2	18.9	80+
21.3	9.5	21.1	55.8	229.9	נשים
19.8	18.1	23.6	41.5	75.3	64-60
24.7	10.1	21.9	58.0	50.5	69-65
18.2	4.0	21.1	62.8	53.6	74-70
21.4	1.6	20.9	67.7	29.9	79-75
25.9	2.7	10.3	67.1	20.6	80+

* לא כולל גברים מתחת לגיל 65.

לוח מס. 7 - קשישים, לפי מין, סוג משק בית וצירופי מקורות הכנסה (אחוזים) *

מין וסוג משק בית	סך כל הקשישים		ביטוח לאומי בלבד	ביטוח לאומי, פנסיה בלבד	ביטוח לאומי, פנסיה, אחר בלבד	ביטוח לאומי, עבודה, פנסיה בלבד	ביטוח לאומי, אחר בלבד	עבודה בלבד	צירוף אחר	לא לוח
	אלפים	אחוזים								
סך הכל	369.9	100	27.1	18.2	3.9	4.6	3.9	9.0	11.7	19.4
בודד	100.3	100	43.5	23.7	6.8	2.1	3.0	14.8	4.6	(0.4)
זוג	186.0	100	16.0	16.2	4.6	5.1	4.9	7.2	16.0	27.0
- בלי ילדים	41.5	100	20.7	19.3	(2.3)	4.6	(3.2)	(3.8)	12.2	30.6
- עם ילדים	9.6	100	69.3	(11.1)	(2.3)	(0)	(2.1)	(6.3)	(6.5)	(2.4)
יחיד עם ילדים	16.5	100	56.5	15.5	(1)	(2.9)	(3.5)	15.6	(2.6)	(1.5)
- נשואים	16.1	100	14.3	11.0	(1.1)	(1.5)	(0.8)	(2.5)	16.5	50.5
- לא נשואים	140.0	100	25.4	28.9	6.6	7.8	7.7	10.6	10.3	(0.3)
אחר	19.1	100	29.9	30.0	(6.4)	(7.8)	(6.5)	12.8	(5.2)	(0)
זוג	90.6	100	21.3	27.7	7.6	8.3	8.7	11.3	12.1	(0.4)
- בלי ילדים	21.9	100	32.0	32.7	(3.9)	(6.9)	(6)	(6.4)	9.1	(0.4)
- עם ילדים	1.7	100	49.2	(27.1)	(6.7)	(0)	(11.9)	(5.2)	(0)	(0)
יחיד עם ילדים	2.1	100	(39.2)	(20.2)	(0)	(4)	(2)	(16.4)	(12.6)	(0)
- נשואים	4.6	100	40.8	34.5	(2.9)	(5.4)	(2.8)	(7)	(4.4)	(0.8)
- לא נשואים	229.9	100	28.2	11.7	3.4	1.5	1.6	8.0	12.5	31.1
אחר	81.2	100	46.8	22.2	6.9	(0.7)	(2.2)	15.2	4.5	(0.5)
זוג	95.4	100	11.0	5.3	(1.8)	(2.1)	(1.4)	3.2	19.7	52.2
- בלי ילדים	19.6	100	(8)	(4.4)	(0.5)	(2)	(0)	(0.9)	15.7	64.4
- עם ילדים	7.9	100	73.5	(7.7)	(1.4)	(0)	(0)	(6.5)	(7.9)	(2.9)
יחיד עם ילדים	14.3	100	59.1	14.8	(1.2)	(2.8)	(3.7)	15.5	(1.2)	(1.7)
- נשואים	11.5	100	(3.6)	(1.5)	(0.3)	(0)	(0)	(0.7)	21.3	70.5
- לא נשואים										

* לא כולל גברים מתחת לגיל 65.

לא דוח	צירוף אחד	עבודה בלבד	ביטוח לאומי		ביטוח לאומי		ביטוח לאומי		ביטוח לאומי		סך כל הקשיטים		מין וקבוצה גיל
			אחד בלבד	עבודה בלבד	פנסיה, אחד בלבד	עבודה, פנסיה בלבד	פנסיה בלבד	בלבד	אחוזים	אלפים			
19.4	11.7	2.3	9.0	3.9	4.6	3.9	18.2	27.1	100	369.9		סך וזבל	
36.8	**17.8	5.6	5.2	(2.3)	(2.3)	(2.7)	10.0	17.3	100	75.3		64-60	
17.1	13.2	4.2	7.7	5.2	5.9	6.4	19.8	20.4	100	93.5		69-65	
15.2	9.0	(0.1)	8.8	5.1	4.7	5.0	22.6	29.6	100	101.7		74-70	
12.7	8.2	(0)	12.9	2.9	5.5	(1.6)	21.4	34.9	100	60.0		79-75	
13.1	8.4	(0.5)	14.2	(2.3)	4.2	(0.5)	13.6	43.2	100	39.4		80+	
(0.3)	10.3	2.4	10.6	7.7	6.6	7.8	28.9	25.4	100	140.0		גברים	
-	-	-	-	-	-	-	-	-	-	-	-		64-60
(0.1)	**15.2	7.6	(5.6)	8.3	6.9	12.3	29.5	14.5	100	43.0		69-65	
(0)	8.9	(0)	10.9	9.9	6.5	9.4	30.3	24.1	100	48.1		74-70	
(0.7)	7.9	(0)	15.0	5.8	6.8	(2.9)	29.6	31.2	100	30.1		79-75	
(1.2)	(6.7)	(0.6)	14.2	(3.9)	(5.6)	(1)	22.7	44.0	100	18.9		80+	
31.1	12.5	2.2	8.0	1.6	3.4	1.5	11.7	28.2	100	229.9		נשים	
36.8	**17.8	5.6	5.2	(2.3)	(2.3)	(2.7)	10.0	17.3	100	75.3		64-60	
31.6	11.5	(1.3)	9.4	(2.6)	5.1	(1.4)	11.7	25.4	100	50.5		69-65	
28.8	9.2	(0.1)	6.8	(0.9)	(3)	(1)	15.7	34.6	100	53.6		74-70	
24.7	8.4	(0)	10.7	(0)	(4.2)	(0.3)	13.2	38.6	100	29.9		79-75	
24.0	10.0	(0.4)	14.2	(0.8)	(2.9)	(0)	(5.1)	42.6	100	20.6		80+	

* לא כולל גברים משתתפים לגיל 65.
** קבוצה זו כוללת 6% גברים ו 2.7% נשים שעובדים ומקבלים קצבת ביטוח לאומי.

לוח מס. 9 - משקי בית בעלי הכנסה ממקורות שונים, לפי סוג משק בית ומקור הכנסה *

סוג משק בית (אחוזים)								סך הכל	מקור הכנסה **
אחר	אישה עם ילדים		גבר עם ילדים	זוג	בודד		סך הכל		
	לא נשואים	נשואים			גבר	אישה			
- באלפים -									
10.8	7.9	14.3	3.8	29.1	106.9	81.2	19.1	273.1	סך הכל
- באחוזים ***									
89.4	92.1	97.5	96.9	82.7	87.9	95.4	96.3	91.0	ביטוח לאומי
23.7	(13)	19.5	31.4	41.5	47.8	31.3	46.0	38.4	פנסיה
16.0	(3)	(6.9)	(18.8)	32.8	34.4	6.2	18.6	21.5	הכנסה מעבודה - סה"כ
13.6	(1.6)	(4.4)	(12.5)	24.6	23.5	4.7	13.5	15.2	שכר
(2.6)	(2.7)	(2.6)	(8.2)	8.5	10.3	(1)	(5.8)	6.0	עצמאי
(0.3)	(0.3)	(0)	(1.1)	(0.6)	(1.4)	0.5	(0)	0.8	לא ידוע
15.4	(15.9)	17.6	(21.5)	19.7	30.1	25.4	24.5	25.4	אחר - סה"כ
(3.7)	(0)	(0)	(1.7)	(3.1)	3.1	(1.5)	(4.8)	2.5	רכוש
(1.6)	(0.8)	(2.1)	(0)	(0.4)	2.9	(1.3)	(3)	2.0	ריבית, דיבידנדים
(3.7)	(5.5)	(5.4)	(10)	(5.3)	12.6	12.2	(7.9)	10.4	רנסה מגרמניה
(0.2)	(2.7)	(2.1)	(1.1)	(0.4)	3.9	3.7	(0.9)	2.9	רנסה מחוץ לארץ (כולל פנסיה)
(0.4)	(1.6)	(1.9)	(2.8)	(3.1)	5.9	(1.6)	(3.6)	3.6	קרנות גמל
(0.5)	(4.2)	(1.5)	(0.6)	(3.3)	2.4	(1.7)	(1.8)	2.1	משרדי בטחון/רווחה
(5.4)	(2.9)	(5.9)	(1.1)	(1.7)	(1.1)	(2.4)	(1.7)	2.1	משפחה
(2)	(2.2)	(1)	(7.1)	(3.7)	3.2	3.5	(4.2)	3.3	אחר

* משקי בית הכוללים לפחות אשה בגיל 60+ או גבר בגיל 65+ .
 ** כולל רק הכנסה שוטפת. בכל קטגוריית הכנסה אפשר היה לדווח על יותר ממקור אחד.
 *** האחוזים מתייחסים למספרים המוחלטים בשורה הראשונה.

לוח מס. 10 - משקי בית של קשישים, לפי צירוף מקורות הכנסה (אחוזים) *

סוג משק בית	סך כל משקי הבית		ביטוח לאומי	ביטוח לאומי	ביטוח לאומי	ביטוח לאומי	ביטוח לאומי	ביטוח לאומי	אלפים	אחוזים
	בלבד	פנסיה	בלבד	פנסיה, אחד	עבודה, פנסיה	פנסיה, אחד	עבודה	אחר		
צירוף אחר	עבודה בלבד	צירוף אחר	ביטוח לאומי	ביטוח לאומי	ביטוח לאומי	ביטוח לאומי	ביטוח לאומי	ביטוח לאומי	אלפים	אחוזים
סך הכל	273.1	100	33.5	24.1	4.7	5.9	6.2	11.8	4.1	9.7
בודד										
- גבר	19.1	100	29.9	30.0	(7.8)	(6.4)	(6.5)	12.8	(1.4)	(5.2)
- אישה	81.2	100	46.8	22.2	(0.7)	6.9	(2.2)	15.2	(1)	5.0
זוג										
- בלי ילדים	106.9	100	17.0	26.9	7.6	7.0	9.8	10.9	6.0	14.8
- עם ילדים	29.1	100	28.6	26.5	6.4	(4)	6.6	(5)	10.1	12.6
גבר עם ילדים	3.8	100	43.6	(23.2)	(2.3)	(2.9)	(6.3)	(11.5)	(3.1)	(7.1)
אישה עם ילדים										
- לא נשואים	14.3	100	59.1	14.8	(2.8)	(1.2)	(3.7)	15.5	(0)	(2.9)
- נשואים	7.9	100	73.5	(7.7)	(0)	(1.4)	(0)	(6.5)	(0)	(10.8)
אחר	10.8	100	49.7	19.3	(2)	(1.7)	(5.6)	11.0	(6.4)	(4.4)

* משקי בית שיש בהם לפחות אישה בגיל 60+ או גבר בגיל 65+.

לוח מס. 11 -משקי בית של קשישים לפי גיל ראש משק הבית וצידופי מקורות הכנסה (אחוזים) *

קבוצת גיל	סך כל משקי הבית		ביטוח לאומי בלבד	ביטוח לאומי פנסיה, עבודה, פנסיה אחר	ביטוח לאומי פנסיה, אחר	ביטוח לאומי עבודה בלבד	ביטוח לאומי אחר בלבד	עבודה בלבד	צירוף אחר	
	אלפים	אחוזים								
סך הכל	273.1	100	33.5	24.1	4.7	5.9	6.2	11.8	4.1	9.7
64-60	47.1	100	24.9	17.2	(3.3)	(4)	7.6	8.4	16.6	18.1
69-65	64.6	100	23.4	26.0	8.1	7.2	8.7	10.2	5.1	11.1
74-70	77.2	100	34.4	29.4	6.3	5.9	6.6	10.9	(0)	6.5
79-75	49.7	100	40.6	26.3	(1.7)	6.4	3.2	15.1	(0)	6.7
80+	34.5	100	51.9	15.0	(0.6)	5.3	(2.7)	16.9	(0.3)	7.2

* משקי בית שיש בהם לפחות אישה בגיל 60+ או גבר בגיל 65+.

מס. 12 - הקשישים, לפי דמת הכנסה, מין וסוג משק בית *

דמת הכנסה (אחוזים)						סך כל הקשישים		מין וסוג משק בית
סכום לא ידוע	יזרחי משכר ממוצע	עד 3/4 שכר ממוצע	3/4 - 1/2 שכר ממוצע	1/2 - 1/4 שכר ממוצע	עד 1/4 שכר ממוצע	אלפים	אחוזים	
6.1	9.5	5.0	11.6	24.1	43.7	100	369.9	סך הכל
8.0	10.4	3.6	11.0	27.6	39.4	100	100.3	בודד
5.0	9.9	6.4	12.7	22.3	43.6	100	186.0	זוג - בלי ילדים
6.2	7.1	(3.3)	12.1	29.2	42.2	100	41.5	- עם ילדים
(9.6)	(5)	(1.9)	(5.1)	20.3	58.0	100	9.6	יחיד עם ילדים - נשואים
(7.1)	(8.6)	(5.8)	(10.2)	22.1	46.2	100	16.5	- לא נשואים
(4)	7.8	(3.2)	(6.8)	13.1	65.1	100	16.1	אחר
1.8	13.5	9.4	20.2	34.7	20.3	100	140.0	גברים
(3.6)	12.1	(5.5)	16.6	30.3	31.9	100	19.1	בודד
(1.7)	15.1	11.5	21.5	33.2	17.0	100	90.6	זוג - בלי ילדים
(0.7)	9.1	(4.4)	19.9	47.2	18.7	100	21.9	- עם ילדים
(1.3)	(6.7)	(0)	(11.6)	(38.9)	(41.5)	100	1.7	יחיד עם ילדים - נשואים
(5.4)	(9.3)	(13.7)	(13.7)	(19.2)	38.7	100	2.1	- לא נשואים
(0.8)	(12.5)	(8.8)	(17.6)	30.0	30.2	100	4.6	אחר
8.7	7.0	2.4	6.4	17.6	58.0	100	229.9	נשים
9.0	10.0	3.1	9.7	27.0	41.1	100	81.2	בודד
8.1	5.0	(1.6)	4.3	12.1	69.0	100	95.4	זוג - בלי ילדים
12.3	5.0	(2)	3.3	9.0	68.4	100	19.6	- עם ילדים
(11.4)	(4.7)	(2.3)	(3.8)	(16.4)	61.4	100	7.9	יחיד עם ילדים - נשואים
(7.4)	(8.4)	(4.7)	(9.7)	22.5	47.3	100	14.3	- לא נשואים
(5.4)	(5.9)	(1)	(2.4)	(6.2)	79.2	100	11.5	אחר

* לא כולל גברים מתחת לגיל 65.

לוח מס. 13 - קשישים, לפי סוג משק בית ורמת ההכנסה הכוללת *

סוג משק בית						סך הכל	רמת ההכנסה (ש"ח)
אחר	יחיד עם ילדים		זוג		בודד		
		נשואים ; לא נשואים	נשואים ; לא נשואים	ילדים	ילדים		
-אלפים-							סך כל הקשישים
16.1	16.5	9.6	41.5	186.0	100.3	369.9	
-אחוזים-							
100.0	100.0	100.0	100.0	100.0	100.0	100.0	
49.8	0.5	0.0	28.9	27.6	0.7	19.5	פחות מ- 100
2.5	0.0	0.0	0.8	0.8	0.6	0.8	199-100
4.8	5.9	4.6	5.6	8.3	9.2	7.9	299-200
1.0	29.2	41.4	3.6	3.8	21.8	10.7	399-300
10.0	15.6	21.1	7.8	6.5	14.1	9.6	499-400
3.9	9.7	3.2	9.6	7.3	7.2	7.4	599-500
2.9	2.8	2.8	7.2	5.5	6.2	5.6	699-600
2.4	2.4	2.9	5.3	4.2	5.1	4.3	799-700
2.1	6.7	3.0	4.5	3.8	2.9	3.7	899-800
2.0	1.5	1.1	4.0	3.6	3.5	3.4	999-900
2.1	3.0	0.9	5.1	6.4	5.2	5.4	1199-1000
3.7	2.0	2.4	2.3	3.4	2.4	2.9	1399-1200
0.7	3.1	1.9	0.9	2.7	1.9	2.2	1599-1400
0.4	2.0	0.0	1.6	2.0	1.5	1.7	1799-1600
1.7	0.6	1.1	0.5	1.2	2.1	1.3	1999-1800
6.1	7.9	4.0	6.2	8.0	7.7	7.5	2000+
4.0	7.1	9.6	6.2	5.0	8.0	6.1	לא ידוע

* הכנסות הסקר קודמו למונחי ספטמבר, 1988 בהתאם לשיעור הגידול בשכר הממוצע במשק. בספטמבר, 1988 שכר הממוצע היה 1707 ש"ח לחודש. לא כולל גברים מתחת לגיל 65.

לוח מס. 14 - משקי בית של קשישים, לפי סוג משק בית ורמת הכנסה *

סוג משק בית								סך הכל	רמת הכנסה (ש"ח)
אזור	אישה עם ילדים			זוג		בודד			
	לא נשואים ; נשואים	גבר עם ילדים	גבר עם ילדים	בלי ילדים	עם ילדים	אשה	גבר		
-אלפים-									סך כל משקי הבית
10.8	7.9	14.3	3.8	29.1	106.9	81.2	19.1	273.1	
-אחוזים-									
100.0	100.0	100.0	100.0	100.0	100.0	100.0	100.0	100.0	
0.0	0.0	0.2	1.1	0.2	0.1	0.6	1.2	0.3	פחות מ- 100
2.7	0.0	0.0	0.0	0.0	0.3	0.8	0.2	0.5	199-100
0.5	3.7	5.7	7.8	0.3	0.6	9.4	8.2	4.2	299-200
0.4	44.7	29.8	25.1	0.3	0.2	23.7	13.9	11.4	399-300
41.7	20.6	16.9	14.0	13.6	9.5	14.4	12.8	13.7	499-400
7.5	2.4	10.1	6.9	11.9	9.3	6.9	8.4	8.5	599-500
3.7	1.1	3.3	4.7	9.0	8.1	5.7	8.7	6.8	699-600
2.7	3.3	2.0	3.5	10.6	4.7	4.8	6.2	5.2	799-700
4.0	2.8	6.7	5.9	8.1	6.8	2.6	3.9	5.3	899-800
4.4	0.0	1.1	5.1	6.0	6.0	2.8	6.3	4.6	999-900
5.1	0.0	3.2	3.2	11.9	9.9	4.8	6.6	7.4	1199-1000
3.6	2.9	1.0	4.7	4.6	9.0	2.1	3.5	5.2	1399-1200
2.6	2.3	2.3	4.7	3.8	5.6	1.7	3.0	3.7	1599-1400
1.6	0.0	1.9	1.4	2.6	5.8	1.1	3.0	3.3	1799-1600
1.1	0.8	0.7	1.1	2.1	2.3	1.8	3.2	2.0	1999-1800
12.5	3.9	7.7	7.0	10.4	17.1	7.8	7.5	11.8	2000+
6.1	11.4	7.4	3.6	4.5	4.8	9.0	3.6	6.3	לא ידוע

* הכנסות הסקר קודמו למונחי ספטמבר, 1988 בהתאם לשיעור הגידול בשכר הממוצע במשק. בספטמבר, 1988 שכר הממוצע היה 1707 ש"ח לחודש. משקי בית הכוללים לפחות אשה בגיל 60+ או גבר בגיל 65+.

לוח מס. 15 - הכנסה כוללת של קשישים שעבדו בארץ, לפי מעמד עבודה ומין *

רמת הכנסה (אחוזים)						סך כל הקשישים **		מין ומעמד עבודה
סכום לא ידוע	יותר משכר ממוצע	עד 3/4 שכר ממוצע	3/4 - 1/2 שכר ממוצע	1/2 - 1/4 שכר ממוצע	עד 1/4 שכר ממוצע	אחוזים	אלפים	
3.3	11.2	6.7	15.4	29.9	33.5	100	231.8	סך הכל
2.7	10.1	7.3	18.3	31.1	30.4	100	167.4	שכיר
(2.3)	15.1	6.2	9.5	32.8	34.3	100	43.7	עצמאי
(2.8)	(13.5)	(0.8)	(3)	(16.7)	63.2	100	8.1	אחר (1)
15.5	(9.7)	(3.4)	(5)	(12.8)	53.7	100	12.5	לא ידוע
(0.7)	13.0	9.4	22.4	35.3	19.3	100	121.7	גברים
(0.6)	11.9	9.9	26.2	34.5	16.9	100	92.0	שכיר
(0.8)	16.0	8.3	10.4	37.5	26.9	100	28.7	עצמאי
(0)	(0)	(0)	(0)	(0)	(100)	100	0.2	אחר (1)
(0)	(21.3)	(0)	(19.1)	(59.7)	(0)	100	0.8	לא ידוע
6.2	9.2	3.6	7.7	24.0	49.3	100	110.1	נשים
5.2	7.9	4.2	8.8	27.0	46.9	100	75.4	שכיר
5.1	13.2	(2.1)	(7.6)	23.8	48.3	100	15.0	עצמאי
2.8	(13.7)	(0.9)	(3.1)	(17)	62.5	100	8.0	אחר (1)
16.6	(8.9)	(3.6)	(4)	(9.7)	57.2	100	11.7	לא ידוע

* זה משני מקומות עבודתו האחרונים, שבו עבד זמן ממושך יותר במשנהו.
** כולל רק קשישים שפרשו מעבודה ו/או שמקבלים קצבת ביטוח לאומי.

(1) כולל חברי קואופרטיב, מעבידים, ובני משפחה ללא תשלום.

לוח מס. 16 - הכנסה כוללת של קשישים שעבדו בארץ, לפי מין וענף כלכלי *

רמת הכנסה (אחוזים)						סך כל הקשישים **		מין וענף כלכלה
סכום לא ידוע	יותר משכר ממוצע	עד 3/4 שכר ממוצע	3/4 - 1/2 שכר ממוצע	1/2 - 1/4 שכר ממוצע	עד 1/4 שכר ממוצע	אחוזים	אלפים	
3.3	11.2	6.7	15.4	29.9	33.5	100	231.8	סך הכל
(2.3)	(5.3)	(3.4)	(6.6)	38.9	43.5	100	16.6	חקלאות
(2.9)	12.4	4.9	15.2	34.8	29.9	100	52.4	תעשייה
(8.1)	(31.7)	(19.2)	(28.1)	(6.1)	(6.8)	100	2.6	חשמל ומים
(3)	(5.9)	(4.5)	32.2	35.0	19.4	100	12.9	בינוי
(2.5)	11.6	(5.2)	9.0	34.9	36.9	100	33.9	מסחר, שרותי אוכל, הארחה
(0)	(13.3)	(9.2)	(17.8)	35.4	(24.3)	100	7.6	תחבורה, אחסנה ותקשורת
(1.9)	18.2	(15.7)	(11.3)	24.9	28.1	100	11.1	פיננסים ושרותים עסקיים
(1.7)	12.2	9.2	23.6	27.4	26.1	100	55.0	שרותים ציבוריים וקהילתיים
(5.1)	(5.4)	(3.9)	(8.1)	25.1	52.4	100	27.2	שרותים אישיים ואחרים
(14.7)	(11)	(5.2)	(6.5)	9.2	53.4	100	12.3	לא ידוע
(0.7)	13.0	9.4	22.4	35.3	19.3	100	121.7	גברים
(1.2)	(6.9)	(3.8)	(9.9)	51.2	27.0	100	10.2	חקלאות
(1.3)	12.8	5.9	22.4	40.5	17.2	100	32.0	תעשייה
(0)	(37.3)	(22.6)	(33)	(7.2)	(0)	100	2.2	חשמל ומים
(0)	(6.6)	(5)	35.7	35.9	16.9	100	11.6	בינוי
(0.4)	(8.2)	(8.7)	15.3	36.0	31.4	100	16.1	מסחר, שרותי אוכל, הארחה
(0)	(19.4)	(14.9)	(21.2)	(27.3)	(17.3)	100	6.5	תחבורה, אחסנה ותקשורת
(0)	(25)	(18.1)	(9.3)	(23.8)	(23.8)	100	7.2	פיננסים ושרותים עסקיים
(0.3)	14.6	12.4	29.4	28.6	14.7	100	28.7	שרותים ציבוריים וקהילתיים
(0.8)	(7.9)	(11.2)	(16.7)	46.2	(17.2)	100	6.5	שרותים אישיים ואחרים
(11.7)	(48.6)	(21)	(18.7)	(0)	(0)	100	0.6	לא ידוע
6.2	9.2	3.6	7.7	24.0	49.3	100	110.1	נשים
(4.2)	(2.8)	(2.6)	(1.4)	(19.5)	69.5	100	6.4	חקלאות
(5.4)	(11.9)	(3.2)	(4)	25.8	49.7	100	20.4	תעשייה
(54.2)	(0)	(0)	(0)	(0)	(45.8)	100	0.4	חשמל ומים
(29.7)	(0)	(0)	(1)	(27.2)	(42.1)	100	1.3	בינוי
(4.3)	14.6	(2)	(3.2)	34.0	41.9	100	17.8	מסחר, שרותי אוכל, הארחה
(0)	(14.4)	(0)	(8.2)	(53.9)	(23.5)	100	1.1	תחבורה, אחסנה ותקשורת
(5.5)	(5.6)	(11.3)	(14.9)	(26.9)	(35.9)	100	3.9	פיננסים ושרותים עסקיים
(3.2)	9.5	(5.7)	17.2	26.1	38.4	100	26.3	שרותים ציבוריים וקהילתיים
6.5	4.6	1.6	5.4	18.5	63.4	100	20.7	שרותים אישיים ואחרים
14.9	8.9	4.4	5.9	9.7	56.3	100	11.7	לא ידוע

* ענף כלכלי באחד משני מקומות עבודתו והאחוזונים, שבו עבד זמן ממושך יותר במשנהו.

** כולל רק קשישים שפרשו מעבודה ו/או שמקבלים קצבת ביטוח לאומי.

לוח מס. 17 - הכנסה כוללת של קשישים שעבדו בארץ, לפי מין ומשלוח יד *

דמת הכנסה (אחוזים)						סך כל הקשישים **		מין ומשלוח יד
סכום לא ידוע	יותר משכר ממוצע	עד 3/4 שכר ממוצע	3/4 - 1/2 שכר ממוצע	1/2 - 1/4 שכר ממוצע	עד 1/4 שכר ממוצע	אחוזים	אלפים	
3.3	11.2	6.7	15.4	29.9	33.5	100	231.8	סך הכל
(1.5)	32.3	(20.6)	(15.4)	(13.4)	(16.9)	100	7.6	מדעיים ואקדמיים
(2.3)	20.6	15.0	16.1	21.5	24.5	100	17.3	מקצועות חפשיים אחרים (1)
(0)	31.9	(8)	28.3	19.7	(12.2)	100	12.8	מנהלים
(3)	11.0	10.3	23.9	27.0	24.8	100	31.9	עובדי פקידות
(2.2)	14.8	(5.4)	9.6	33.5	34.4	100	24.3	עובדי מכירות
3.8	5.3	(2.4)	10.1	31.5	46.9	100	51.7	עובדי שירותים
(1.6)	(5.3)	(2.9)	(6.8)	42.1	41.2	100	15.6	עובדים בחקלאות
(1.8)	6.3	6.5	21.4	35.7	28.3	100	46.9	עובדים מקצועיים בתעשייה (2)
(7.2)	(6.9)	(1.8)	(11)	39.2	33.9	100	11.5	עובדים אחרים בתעשייה (3)
(15.1)	(10.6)	(5.3)	(4.9)	(10.3)	53.8	100	12.1	לא ידוע
(0.7)	13.0	9.4	22.4	35.3	19.3	100	121.7	גברים
(0)	40.7	(22.2)	(9.7)	(17.5)	(10)	100	4.8	מדעיים ואקדמיים
(0)	29.5	(25.3)	(10.5)	(19.2)	(15.6)	100	6.5	מקצועות חפשיים אחרים (1)
(0)	35.3	(8.6)	28.5	19.1	(8.5)	100	10.8	מנהלים
(0.9)	13.2	13.6	31.8	27.6	12.9	100	18.9	עובדי פקידות
(0)	(11.5)	(8.3)	14.1	39.3	26.8	100	12.5	עובדי מכירות
(0.6)	(4.7)	(4)	22.4	42.4	26.0	100	15.2	עובדי שירותים
(1.1)	(6.9)	(3.7)	(9.2)	51.5	27.7	100	10.6	עובדים בחקלאות
(0.7)	6.1	8.8	28.0	39.2	17.2	100	33.7	עובדים מקצועיים בתעשייה (2)
(1.3)	(4.6)	(1.2)	(15.8)	44.8	32.3	100	8.0	עובדים אחרים בתעשייה (3)
(13.2)	(42)	(23.7)	(21.1)	(0)	(0)	100	0.6	לא ידוע
6.2	9.2	3.6	7.7	24.0	49.3	100	110.1	נשים
(4.1)	(17.9)	(17.9)	(25.1)	(6.2)	(28.8)	100	2.8	מדעיים ואקדמיים
(3.7)	(15.2)	(8.8)	(19.5)	(23)	29.9	100	10.7	מקצועות חפשיים אחרים (1)
(0)	(13.5)	(4.4)	(26.7)	(22.8)	(32.6)	100	2.0	מנהלים
(5.9)	(7.8)	(5.6)	(12.5)	26.1	42.1	100	13.0	עובדי פקידות
(4.5)	18.3	(2.4)	(4.9)	27.3	42.5	100	11.9	עובדי מכירות
(5.1)	(5.6)	(1.7)	(5)	27.0	55.6	100	36.5	עובדי שירותים
(2.7)	(2.1)	(1.4)	(1.8)	(22.5)	69.5	100	5.0	עובדים בחקלאות
(4.4)	(6.8)	(0.7)	(4.4)	26.8	57.0	100	13.1	עובדים מקצועיים בתעשייה (2)
(20.9)	(12.1)	(3.1)	(0)	(26.3)	(37.6)	100	3.5	עובדים אחרים בתעשייה (3)
(15.1)	(9.1)	(4.5)	(4.1)	(10.8)	56.4	100	11.5	לא ידוע

* משלוח יד באחד משני מקומות עבודתו האחרונים, שבו עבד זמן ממושך יותר מבשנה.
** כולל רק קשישים שפרשו מעבודה ו/או שמקבלים קצבת ביטוח לאומי.

- (1) בעלי מקצועות חופשיים אחרים, סכניים ודומיהם.
(2) כולל עובדים במחצבים, בבנייה בתחבורה ופועלים מקצועיים אחרים.
(3) עובדים אחרים בתעשייה, בבנייה ופועלים בלתי מקצועיים.

לוח מס. 18 - קשישים שעבדו בארץ, לפי קבלת פנסיה, מין ומעמד בעבודה

אחוזים		מספר הקשישים שעבדו בארץ * (אלפים)	מין ומעמד עבודה
לא מקבלים	מקבלים		
56.7	43.3	100	סך הכל:
44.4	55.6	100	שכיר
89.8	10.2	100	עצמאי
95.9	(4.1)	100	אחר
80.8	19.2	100	לא ידוע
48.0	52.0	100	גברים
34.6	65.4	100	שכיר
90.8	9.2	100	עצמאי
(100)	(0)	100	אחר
(42.5)	(57.5)	100	לא ידוע
66.4	33.6	100	נשים
56.4	43.6	100	שכיר
87.9	(12.1)	100	עצמאי
95.8	(4.2)	100	אחר
83.3	(16.7)	100	לא ידוע

* כולל רק קשישים שפרשו מעבודה ו/או שמקבלים קצבת ביטוח לאומי.

לוח מס. 19 - קשישים שעבדו בארץ, לפי קבלת פנסיה, מין וענף כלכלי

אחרים		סך הכל	מספר הקשישים שעבדו בארץ * (אלפים)	מין וענף כלכלי
לא מקבלים	מקבלים			
56.7	43.3	100	231.8	סך הכל
69.1	30.9	100	16.6	חקלאות
58.3	41.7	100	52.4	תעשייה
29.9	70.1	100	2.6	חשמל ומים
36.2	63.8	100	12.9	בינוי
76.3	23.7	100	33.9	מסחר, שרותי אוכל, הארחה
32.8	67.2	100	7.6	תחבורה, אחסנה ותקשורת
61.7	38.3	100	11.1	פיננסים ושרותים עסקיים
30.5	69.5	100	55.0	שרותים ציבוריים וקהילתיים
81.6	18.4	100	27.2	שרותים אישיים ואחרים
79.7	20.4	100	12.3	לא ידוע
48.0	52.0	100	121.7	גברים
61.6	38.4	100	10.2	חקלאות
50.8	49.2	100	32.0	תעשייה
17.7	82.3	100	2.2	חשמל ומים
31.1	68.9	100	11.6	בינוי
81.9	18.1	100	16.1	מסחר, שרותי אוכל, הארחה
34.4	65.6	100	6.5	תחבורה, אחסנה ותקשורת
63.2	36.8	100	7.2	פיננסים ושרותים עסקיים
24.7	75.3	100	28.7	שרותים ציבוריים וקהילתיים
69.9	30.1	100	6.5	שרותים אישיים ואחרים
(38)	(62)	100	0.6	לא ידוע
66.4	33.6	100	110.1	נשים
81.0	19.0	100	6.4	חקלאות
70.0	30.0	100	20.4	תעשייה
(100)	(0)	100	0.4	חשמל ומים
(82.5)	(17.5)	100	1.3	בינוי
71.3	28.7	100	17.8	מסחר, שרותי אוכל, הארחה
(23.5)	(76.5)	100	1.1	תחבורה, אחסנה ותקשורת
58.8	(41.2)	100	3.9	פיננסים ושרותים עסקיים
36.8	63.2	100	26.3	שרותים ציבוריים וקהילתיים
85.2	14.8	100	20.7	שרותים אישיים ואחרים
81.9	18.1	100	11.7	לא ידוע

* כולל רק קשישים שפרשו מעבודה ו/או שמקבלים קצבת ביטוח לאומי.

לוח מס. 20 - קשישים שעבדו בארץ, לפי קבלת פנסיה, מין ומשלוח יד

אחרים		סך הכל	מספר הקשישים שעבדו בארץ * (אלפים)	מין ומשלוח יד
לא מקבלים	מקבלים			
56.7	43.3	100	231.8	סך הכל
37.4	62.6	100	7.6	מדעיים ואקדמיים
37.9	62.1	100	17.3	מקצועות חפשיים אחרים (1)
42.5	57.5	100	12.8	מנהלים
42.8	57.2	100	31.9	עובדי פקידות
84.6	15.4	100	24.3	עובדי מכירות
61.2	38.8	100	51.7	עובדי שירותים
70.0	30.0	100	15.6	עובדים בחקלאות
50.5	49.5	100	46.9	עובדים מקצועיים בתעשייה (2)
56.8	43.2	100	11.5	עובדים אחרים בתעשייה (3)
79.8	20.2	100	12.1	לא ידוע
48.0	52.0	100	121.7	גברים
32.6	67.4	100	4.8	מדעיים ואקדמיים
34.9	65.1	100	6.5	מקצועות חפשיים אחרים (1)
42.2	57.8	100	10.8	מנהלים
33.7	66.3	100	18.9	עובדי פקידות
87.0	(13)	100	12.5	עובדי מכירות
48.0	52.0	100	15.2	עובדי שירותים
64.9	35.1	100	10.6	עובדים בחקלאות
43.6	56.4	100	33.7	עובדים מקצועיים בתעשייה (2)
44.9	55.1	100	8.0	עובדים אחרים בתעשייה (3)
(42.9)	(57.1)	100	0.6	לא ידוע
66.4	33.6	100	110.1	נשים
(45.8)	(54.2)	100	2.8	מדעיים ואקדמיים
39.7	60.3	100	10.7	מקצועות חפשיים אחרים (1)
(44.4)	(55.6)	100	2.0	מנהלים
56.0	44.0	100	13.0	עובדי פקידות
82.1	(17.9)	100	11.9	עובדי מכירות
66.7	33.3	100	36.5	עובדי שירותים
80.6	(19.4)	100	5.0	עובדים בחקלאות
68.1	31.9	100	13.1	עובדים מקצועיים בתעשייה (2)
84.3	(15.7)	100	3.5	עובדים אחרים בתעשייה (3)
81.5	(18.5)	100	11.5	לא ידוע

* כולל רק קשישים שפרשו מעבודה ו/או שמקבלים קצבת ביטוח לאומי.

- (1) בעלי מקצועות חופשיים אחרים, טכניים ודומיהם.
 (2) כולל עובדים במחצבים, בבנייה בתחבורה ופועלים מקצועיים אחרים.
 (3) עובדים אחרים בתעשייה, בבנייה ופועלים בלתי מקצועיים.

לוח מס. 21 - רמת הכנסה מפנסיה של קשישים, לפי מין וסוג משק בית *

רמת הכנסה (אחוזים)							שיעור מקבלי פנסיה (אחוזים)	מספר הקשישים מקבלי פנסיה (אלפים)	סוג משק הבית
סכום	יותר	עד 3/4	3/4 - 1/4	1/2 - 1/4	עד 1/4	סך הכל			
לא ידוע	משכר ממוצע	משכר ממוצע	משכר ממוצע	משכר ממוצע	משכר ממוצע				
12.8	(1.6)	(2.3)	9.4	32.3	41.7	100	30.8	114.1	סך הכל **
(7.6)	(1.2)	(1.7)	9.4	25.6	54.6	100	34.1	34.2	בודד
									זוג
16.1	(2.3)	(2.7)	10.6	35.8	32.5	100	31.8	59.2	- בלי ילדים
13.7	(0.3)	(2.5)	(5.4)	33.4	44.7	100	29.9	12.4	- עם ילדים
									יחיד עם ילדים
(20)	(1.4)	(0)	(2.7)	(40.8)	(35.1)	100	(16.6)	1.6	- נשואים
(2.9)	(0)	(0)	(5.1)	(23)	69.0	100	20.8	3.4	- לא נשואים
(11.7)	(0)	(3.1)	(10.6)	38.7	35.9	100	20.0	3.2	אחר
10.3	(2)	(3.3)	10.2	40.6	33.6	100	46.8	65.5	גברים **
(7.5)	(0)	(2.9)	(12)	36.7	41.0	100	46.0	8.8	בודד
									זוג
10.4	(3)	(3.7)	10.7	41.9	30.4	100	48.0	43.4	- בלי ילדים
(12.7)	(0.3)	(2.1)	(6)	37.6	41.2	100	46.3	10.1	- עם ילדים
									יחיד עם ילדים
(7.6)	(0)	(0)	(7.6)	(39.7)	(45.1)	100	(33.8)	0.6	- נשואים
(6.2)	(0)	(0)	(8.2)	(53.5)	(32.1)	100	(29.5)	0.6	- לא נשואים
(10.6)	(0)	(5)	(13.4)	(41.5)	(29.5)	100	42.8	2.0	אחר
16.3	(1.1)	(0.9)	8.3	21.0	52.5	100	21.1	48.6	נשים
(7.6)	(1.6)	(1.3)	(8.5)	21.8	59.3	100	31.3	25.5	בודד
									זוג
31.9	(0.7)	(0)	(10.2)	19.1	38.1	100	16.5	15.8	- בלי ילדים
(18.4)	(0)	(4.4)	(2.4)	(14.8)	59.9	100	11.6	2.3	- עם ילדים
									יחיד עם ילדים
(26.7)	(2.2)	(0)	(0)	41.4	(29.6)	100	(13)	1.0	- נשואים
(2.2)	(0)	(0)	(4.4)	(16.1)	77.3	100	19.5	2.8	- לא נשואים
(13.4)	(0)	(0)	(6.1)	(34.4)	(46.2)	100	10.8	1.2	אחר

* כולל רק אנשים שדיווחו על פנסיה כמקור הכנסה.
** לא כולל גברים מחוץ לגיל 65.

רמת ההכנסה (אחוזים)							שיעור מקבלי פנסיה	מספר הקשישים מקבלי פנסיה (אלפים)	מין וקבוצת גיל
סכום	יותר	עד 3/4	3/4 - 1/2	1/2 - 1/4	עד 1/4	סך הכל			
לא ידוע	משכר ממוצע	משכר ממוצע	משכר ממוצע	משכר ממוצע	משכר ממוצע				
12.8	(1.6)	(2.3)	9.4	32.3	41.7	100	30.8	114.1	סך הכל
18.5 *	(0)	(0)	(10.1)	20.6	50.7	100	23.6	17.8	** 64-60
14.4	(1.8)	(3.9)	11.4	33.0	35.5	100	37.3	34.9	69-65
7.3	(2.5)	(1.5)	8.5	38.2	41.9	100	33.9	34.5	74-70
12.0	(1.1)	(3.5)	(6.5)	33.4	43.6	100	31.4	18.8	79-75
18.7	(1.7)	(1.2)	(8.9)	26.4	43.0	100	20.5	8.1	80+
10.3	(2)	3.3	10.2	40.6	33.6	100	46.8	65.5	גברים
-	-	-	-	-	-	-	-	-	64-60
13.4	(2.6)	(5.2)	12.6	39.8	26.3	100	55.5	23.8	69-65
(4.6)	(2.2)	(1.2)	(10.6)	46.8	34.6	100	48.2	23.1	74-70
(10.7)	(0.9)	(4.5)	(5.2)	36.6	42.1	100	41.8	12.6	79-75
(18.8)	(1.2)	(1.6)	(9.3)	28.1	40.9	100	31.6	6.0	80+
16.3	(1.1)	(0.9)	8.3	21.0	52.5	100	21.1	48.6	נשים
(18.5)	(0)	(0)	(10.1)	20.6	50.7	100	23.6	17.8	64-60
(16.6)	(0)	(0.9)	(9)	(18.4)	55.1	100	21.9	11.1	69-65
(12.8)	(3.3)	(2.1)	(4.3)	(20.8)	56.8	100	21.1	11.3	74-70
(14.8)	(1.5)	(1.4)	(8.9)	26.9	46.5	100	20.9	6.3	79-75
(18.5)	(3.1)	(0)	(7.7)	(21.6)	49.0	100	10.3	2.1	80+

* כולל רק אנשים שדווחו על פנסיה כמקור הכנסה.
 ** לא כולל גברים מתחת לגיל 65.

לוח מס. 23 - דמת והכנסה של קשישים אשר עבדו בארץ, לפי מין וענף כלכלי

דמת הכנסה (אחוזים)						סך כל מקבלי פנסיה *		מין וענף כלכלי
סכום לא ידוע	יותר משכר ממוצע	עד 3/4 שכר ממוצע	3/4 - 1/2 שכר ממוצע	1/2 - 1/4 שכר ממוצע	עד 1/4 שכר ממוצע	אחוזים	אלפים	
11.4	1.7	2.3	9.4	33.6	41.5	100	100.3	סך הכל
(12.8)	(0)	(5.3)	(0.6)	(17.7)	63.7	100	5.1	חקלאות
12.8	(0)	(1.2)	(5.4)	31.1	49.5	100	21.9	תעשייה
(0)	(12.7)	(19.8)	(42.4)	(25.1)	(0)	100	1.8	חשמל ומים
(5.8)	(0)	(0)	(1.9)	56.7	35.7	100	8.2	בינוי
(17.1)	(0)	(0)	(4.4)	32.5	46.0	100	8.0	מסחר, שרותי אוכל, הארחה
(9.8)	(3.5)	(3.3)	(14.7)	42.3	26.4	100	5.1	תחבורה, אחסנה וחקשורת
(17.6)	(3.8)	(0)	(13.8)	(34.4)	(30.4)	100	4.2	פיננסים ושרותים עסקיים
9.7	(2.8)	(3)	13.1	33.2	38.3	100	38.2	שרותים ציבוריים וקהילתיים
(16.4)	(0)	(2.1)	(7.5)	(19.1)	54.9	100	5.0	שרותים אישיים ואחרים
(15.2)	(2.7)	(0)	(9.1)	(38.4)	(34.7)	100	2.5	אחר
9.8	(1.9)	3.0	9.6	41.5	34.2	100	63.3	גברים
(13.1)	(0)	(4.3)	(0.7)	(20.2)	61.6	100	3.9	חקלאות
(11.2)	(0)	(1.7)	(5.4)	39.1	42.6	100	15.7	תעשייה
(0)	(12.7)	(19.8)	(42.4)	(25.1)	(0)	100	1.8	חשמל ומים
(5.9)	(0)	(0)	(1.7)	58.3	34.0	100	8.0	בינוי
(23.6)	(0)	(0)	(4.7)	(43.4)	(28.4)	100	2.9	מסחר, שרותי אוכל, הארחה
(11.9)	(4.2)	(4)	(12.6)	46.0	(21.3)	100	4.3	תחבורה, אחסנה וחקשורת
(19)	(6.1)	(0)	(6.3)	(41.7)	(27)	100	2.6	פיננסים ושרותים עסקיים
(7.1)	(2.9)	(3.7)	(15)	42.1	29.1	100	21.6	שרותים ציבוריים וקהילתיים
(10.9)	(0)	(5.4)	(3.8)	(25.4)	(54.5)	100	2.0	שרותים אישיים ואחרים
(0)	(0)	(0)	(0)	(36)	(64)	100	0.4	אחר
14.2	(1.4)	(1.2)	9.1	20.1	54.0	100	37.0	נשים
(11.7)	(0)	(8.3)	(0)	(9.5)	(70.5)	100	1.2	חקלאות
(16.9)	(0)	(0)	(5.4)	(10.5)	67.2	100	6.1	תעשייה
0.0	0.0	0.0	0.0	0.0	0.0	100	0.0	חשמל ומים
(0)	(0)	(0)	(5.9)	(0)	(94.1)	100	0.2	בינוי
(13.4)	(0)	(0)	(4.2)	(26.3)	(56.1)	100	5.1	מסחר, שרותי אוכל, הארחה
(0)	(0)	(0)	(24.7)	(24.3)	(51)	100	0.9	תחבורה, אחסנה וחקשורת
(15.3)	(0)	(0)	(26.2)	(22.4)	(36)	100	1.6	פיננסים ושרותים עסקיים
(12.9)	(2.6)	(2)	(10.7)	21.6	50.1	100	16.6	שרותים ציבוריים וקהילתיים
(19.9)	(0)	(0)	(9.9)	(15)	(55.2)	100	3.1	שרותים אישיים ואחרים
(18)	(3.1)	(0)	(4.1)	(33.7)	(41.1)	100	2.1	אחר

* כולל רק קשישים שפרשו מעבודה ו/או מקבלים קצבת ביטוח לאומי.

רמת התכנסה (אחוזים)						סך כל מקבלי פנסיה *		מין ומשלוח יד
סכום	יותר	עד 3/4	3/4 - 1/2	1/2 - 1/4	עד 1/4	אלפים	אחוזים	
11.4	(1.7)	2.3	9.4	33.6	41.5	100	100.3	סך הכל
(18.9)	(10)	(5.7)	(23.2)	(22.2)	(20)	100	4.8	מדעיים ואקדמיים
(10.5)	(3.9)	(6.6)	(19.6)	34.0	25.4	100	10.7	מקצועות חופשיים אחרים (1)
(14.2)	(7.9)	(5.7)	(21.6)	40.5	(10.1)	100	7.4	מנהלים
(10)	(0.9)	(1)	(8)	49.3	30.8	100	18.3	עובדי פקידות
(18.3)	(0)	(0)	(0)	(34.6)	(47.1)	100	3.7	עובדי מכירות
(9.6)	(0)	(0.2)	(7.1)	21.3	61.7	100	20.1	עובדי שירותים
(9)	(0)	(3.6)	(0)	(19.1)	68.4	100	4.7	עובדים בחקלאות
10.8	(0)	(1.9)	(7.1)	36.9	43.3	100	23.2	עובדים מקצועיים בתעשייה (2)
(12.9)	(0)	(0)	(0.6)	(20.2)	66.3	100	5.0	עובדים אחרים בתעשייה (3)
(15.6)	(2.7)	(2.8)	(3.6)	(39.5)	(35.8)	100	2.4	לא ידוע
9.8	(1.9)	3.0	9.6	41.5	34.2	100	63.3	גברים
(17)	(11.5)	(8.3)	(23.6)	(22.2)	(17.4)	100	3.3	מדעיים ואקדמיים
(11.4)	(4.1)	(9)	(29.2)	(31.8)	(14.6)	100	4.3	מקצועות חופשיים אחרים (1)
(16.2)	(9.3)	(6.7)	(20.3)	41.4	(6)	100	6.3	מנהלים
(5.3)	(0.6)	(0.7)	(4.6)	59.3	29.6	100	12.5	עובדי פקידות
(20.8)	(0)	(0)	(0)	(31.2)	(48)	100	1.6	עובדי מכירות
(6)	(0)	(0.6)	(7.8)	38.5	47.2	100	7.9	עובדי שירותים
(9.5)	(0)	(4.5)	(0)	(24.1)	61.9	100	3.7	עובדים בחקלאות
(8.9)	(0)	(2.3)	(8.3)	44.5	36.0	100	19.0	עובדים מקצועיים בתעשייה (2)
(14.5)	(0)	(0)	(0.7)	(22.7)	62.2	100	4.4	עובדים אחרים בתעשייה (3)
(0)	(0)	(21.5)	(0)	(78.5)	(0)	100	0.3	לא ידוע
14.2	(1.4)	(1.2)	9.1	20.1	54.0	100	37.0	נשים
(22.8)	(6.9)	(0)	(22.5)	(22.1)	(25.6)	100	1.5	מדעיים ואקדמיים
(10)	(3.7)	(5.1)	(13.3)	(35.5)	(32.5)	100	6.5	מקצועות חופשיים אחרים (1)
(2.7)	(0)	(0)	(28.9)	(35.4)	(32.9)	100	1.1	מנהלים
(20.1)	(1.6)	(1.8)	(15.4)	(27.5)	(33.6)	100	5.7	עובדי פקידות
(16.5)	(0)	(0)	(0)	(37.1)	(46.4)	100	2.1	עובדי מכירות
(12)	(0)	(0)	(6.6)	(10.2)	71.2	100	12.2	עובדי שירותים
(7.1)	(0)	(0)	(0)	(0)	(92.9)	100	1.0	עובדים בחקלאות
(19.4)	(0)	(0)	(1.5)	(2.4)	76.8	100	4.2	עובדים מקצועיים בתעשייה (2)
(0)	(0)	(0)	(0)	(0)	(100)	100	0.5	עובדים אחרים בתעשייה (3)
(18)	(3.1)	(0)	(4.1)	(33.7)	(41.1)	100	2.1	לא ידוע

* כולל רק קשישים שפרשו מעבודה ו/או מקבלים קצבת ביטוח לאומי.

- (1) בעלי מקצועות חופשיים אחרים, טכניים ודומיהם.
- (2) כולל עובדים במחצבים, בבנייה בתחבורה ופועלים מקצועיים אחרים.
- (3) עובדים אחרים בתעשייה, בבנייה ופועלים בלתי מקצועיים.

פ ר ס ו מ י מ י נ ה ל ה מ ח ק ר ו ה ת כ נ ו ן

- סקירה שנתית - החל להופיע בשנת 1980 במקום השנתון הסטטיסטי.
- רבעון סטטיסטי - החל להופיע בשנת 1971.
- ביטחון סוציאלי - כתב עת לדיון בנושאי רווחה ובטחון סוציאלי (האחרון שהופיע: מס' 32, אוקטובר 1988).
- מערכת הביטוח הלאומי בישראל - הסבר תמציתי של עיקרי החוק לגבי חוג הזכאים, תנאי הזכאות וסוג הגמלאות.

ס ק ר י ם

- מס' 1 - "נתוח דחיות של תביעות לקצבת זיקנה ושאיירים לפי סיבות לשנים 1969/70". מאת: שלמה כהן, 1971 (אזל).
- מס' 2 - "העדרות נשים מעבודה כתוצאה מסיבוכים בהריון (מאי-יוני 1971)", מאת: תמר בן-יוסף, 1971.
- מס' 3 - "המבוטחים הלא-שכירים, עיבודים סטטיסטיים ממשלוח פנקסי מקדמות לשנת 1971/72", מאת: ראובן שטיינר ונילי הלפרין, 1971 (אזל).
- מס' 4 - "החוב, הפוטנציאל ועומק הפיגור בגבייה ממעבידים ליום 31.3.71" מאת: ראובן שטיינר, 1971 (אזל).
- מס' 5 - "מקבלי קצבאות זיקנה, שאירים ומשפחות מרובות ילדים לפי יישוב, 1971", מאת: חנה ולדהורן, 1972 (אזל).
- מס' 6 - "יתומים בגיל בית ספר תיכון", מאת: שלמה כהן, 1972 (אזל).
- מס' 7 - "משפחות עם ילדים בישראל 1970-1969", מאת: גירה שמאי, וחנה ולדהורן, 1972 (אזל).
- מס' 8 - "שיקום נכים בשנים 1970-1968", מאת: אלחנן בלומנטל, 1972 (אזל).
- מס' 9 - "המבוטחים הלא-שכירים - 1970/71; 1971/72", מאת: ראובן שטיינר ונילי הלפרין, 1972 (אזל).
- מס' 10 - "הגבייה ממעבידים - 1971/72", מאת: ראובן שטיינר, 1973 (אזל).
- מס' 11 - "שירותי הביטוח הלאומי לבדואים בנגב", מאת: ראובן שטיינר ושלמה כהן, 1973.
- מס' 12 - "עולים חדשים מקבלי גמלאות זיקנה 1972/73", מאת: שלמה כהן, 1974.
- מס' 13 - "מקבלי קצבת משפחה מרובת ילדים, לפי יישוב, 1973", מאת: חנה קרן-יער (ולדהורן), 1974.
- מס' 14 - "שיקום נכים 1972-1971", מאת: אלחנן בלומנטל, 1974.
- מס' 15 - "מקבלי קצבאות זיקנה ושאיירים לפי יישוב, 1975", מאת: מרים שמלצר, 1975 (אזל).
- מס' 16 - "מקבלי קצבאות זיקנה ושאיירים בתוספת הטבה סוציאלית בבאר-שבע 1973", 1976.
- מס' 17 - "תנאי החיים של קשישים בבאר-שבע, פתח-תקוה ויבנה", מאת: שלמה כהן וברנדה מורגנשטיין, 1976.
- מס' 18 - "מקבלי קצבת משפחה מרובת ילדים לפי יישוב 1975", מאת: חנה קרן-יער (ולדהורן), 1976.
- מס' 19 - "הנפגעים בתאונות עבודה בשנים 1972-1970" (בעברית ואנגלית), מאת: יוסי מוצפי ורבקה פריאור, 1976 (אזל).
- מס' 20 - "הנפגעים בתאונות עבודה (מקבלי דמי פגיעה) בשנים 1974-1973" (בעברית ואנגלית), מאת: רבקה פריאור, 1978.
- מס' 21 - "מקבלי קצבת ילדים לפי יישוב, 1977", מאת: חנה קרן-יער ומרים סוארי, 1978.
- מס' 22 - "תהליכי שיקום של נפגעי עבודה: ממצאים ממערכת דיווחים שהופעלה בתקופה 1976-1971", מאת: אגי מיינהרד, 1978 (אזל).
- מס' 23 - "תכונות סוציודימוגרפיות של אלמנות עירוניות המקבלות קצבת שאירים", מאת: דליה גורדון, 1978 (אזל).
- מס' 24 - "ההוצאה לביטחון סוציאלי בישראל בשנים 1976-1950" (בעברית ואנגלית), מאת: יוסף פרנבק וראובן שטיינר, 1978.
- מס' 25 - "מקבלי קצבאות זיקנה ושאיירים לפי יישוב, 1978", מאת: מרים שמלצר, 1979.
- מס' 26 - "המבוטחים הלא-שכירים לשנים 1976 ו-1977", מאת: ראובן שטיינר, אביבה גייבל ואבנר שרף, 1979.
- מס' 27 - "מקבלי קצבת ילדים לפי יישוב, 1979", מאת: מרים סוארי, 1980 (אזל).
- מס' 28 - "משפחות עם ילדים בישראל, 1978-1968" (בעברית ואנגלית), מאת: חנה קרן-יער ומרים סוארי, 1980 (אזל).
- מס' 29 - "דמה ותרכב ההכנסות של מגישי תביעות חדשים לקצבת זיקנה ושאיירים לפי חוק", מאת: נחום שטייגמן ואיתן המבורגר, 1980 (אזל).

