



# המסד לביטוח לאומי

דין וחשבון שנתי

על-פי חוק חופש המידע  
לשנת 2008



## דבר הממונה על יישום החוק במוסד

אני מתכבד להגיש את "דוח הממונה על הפעלת חוק חופש המידע" ואת ה"דוח השנתי על פעילות הרשות" לשנת 2008.

חוק חופש המידע קובע את זכותם של אזרחי מדינת ישראל לקבל מרשויות ציבוריות מידע על פעילותן, במטרה לשמור על משטר דמוקרטי תקין.

הדוח של הממונה מפרט את הבקשות שטופלו על ידינו במסגרת חוק חופש המידע, ואינו כולל את הפניות שמופנות לפקידי המוסד. מדובר באלפי בקשות למידע המגיעות לסניפים השונים ברחבי הארץ ולמשרד הראשי, שאינן מוגדרות כפניות על-פי חוק חופש המידע, ולכן הן לא מפורטות בדוח זה.

אחת ממטרותיו העיקריות של חוק חופש המידע היא הפיכת השירות הציבורי לפתוח יותר לציבור. אני מקווה כי פרסום הדוח על פעילות הביטוח הלאומי יקדם מטרה זו, ויספק לך מידע על הפעילות הסוציאלית של המוסד, מידע שיסייע לך למצות את זכויותיך בביטוח הלאומי.

חיים פיטוסי,

הממונה על העמדת מידע לציבור



## תוכן העניינים

5-4	דוח הממונה על הפעלת חוק חופש המידע
	דוח שנתי על פעילות הביטוח הלאומי:
17-6	1. מבנה ארגוני
	1.1 מבנה המוסד ורשימת בעלי תפקידים בכירים
	1.2 יצירת קשר עם המוסד
	1.3 פריסה גיאוגרפית של הסניפים
24-18	2. תפקידי המוסד לביטוח לאומי ותחומי אחריותו
28-25	3. סקירה של פרויקטים מרכזיים
31-29	4. מאגרי מידע
39-32	5. פרסומים
41-40	6. כיצד ניתן לעיין בהנחיות המנהליות
62-42	7. תקציב המוסד לביטוח לאומי
97-63	8. קרנות
	1. קרן לקידום תכניות בסיעוד
	2. מפעלים מיוחדים
	3. קרן מנוף
	4. הקרן לפיתוח שירותים לנכים
	5. הקרן לפיתוח שירותים לילדים ובני נוער בסיכון



# דו"ח הממונה על הפעלת חוק חופש המידע



## **א. כללי**

הדוח מתייחס לבקשות שהגיעו בתקופה מינואר - דצמבר 2008.

## **ב. מספר הבקשות למידע שהוגשו**

בשנת 2008 הגיעו למוסד לביטוח לאומי 213 פניות במסגרת חוק חופש המידע. 76% מהפניות הגיעו מאזרחים פרטיים, 18% מעו"ד ורו"ח ו-6% מאיגודים מקצועיים ועמותות.

## **ג. נושאי הבקשות**

בקשות למידע התקבלו בנושאים שונים, כגון: נתונים סטטיסטיים, מידע אישי, כמו כן פניות רבות היו בנושאי נהלים שונים הנוגעים לתחומי הפעילות של הביטוח הלאומי, תנאי זכאות לקצבאות, אופן תשלום דמי ביטוח, קבלת פרסומים, אישורים וטפסים ועוד.

## **ד. מספר הבקשות שנענו**

1. מספר הפניות שנענו בחיוב - מתוך 213 פניות 91% נענו בחיוב והמידע נמסר. מתוכן ב-2% מהמקרים נמסר מידע חלקי, בהתאם לעילות שנקבעו בחוק.  
2. מספר הפניות שנענו בשלילה - מתוך 213 פניות 9% נענו בשלילה, בהתאם לעילות שפורטו בחוק.

## **ה. בקשות שלא טופלו**

בקשה אחת לא טופלה בשל אי תשלום אגרת טיפול.

## **ו. פירוט העילות לאי מסירת מידע שנעשה בהן שימוש**

מרבית הפונים (91%) קיבלו את המידע המבוקש, 9% מהפונים נדחו באופן מלא או חלקי מהעילות הבאות:  
סעיף 8(1) - הטיפול בבקשה מצריך הקצאת משאבים בלתי סבירה  
סעיף 8(3) - לא ניתן לאתר את המידע, או שאינו מצוי ברשותנו.  
סעיף 8(5) - המידע נוצר על ידי רשות אחרת.  
סעיף 9(א)(3) - מידע שגילוייו מהווה פגיעה בפרטיות, כמשמעותה בחוק הגנת הפרטיות.

## **ז. אגרות**

רוב הבקשות היו לבירור מידע אישי, לקבלת הנחיות מנהליות, אישורים ומידע כללי, שפטורים מתשלום אגרה.

## **ח. עתירות לבית משפט מחוזי**

בשנת 2008 הוגשה עתירה אחת במסגרת חוק חופש המידע.



# **דו"ח פעילות הביטוח הלאומי בשנת 2008**



# מבנה ארגוני

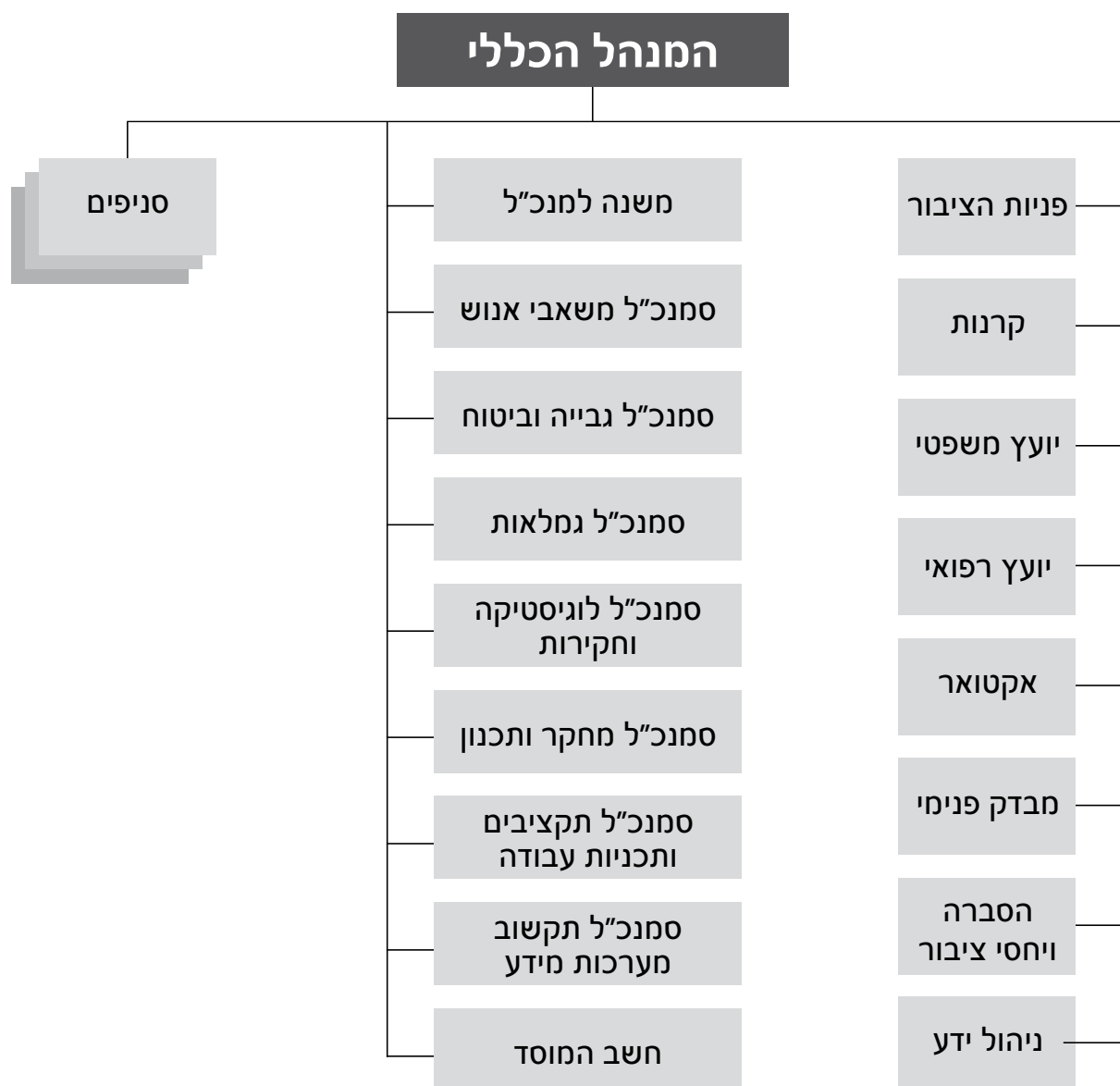
פרק 1



# מבנה ארגוני

1.1

## מבנה המוסד לביטוח לאומי ובעלי תפקידים בכירים





**המוסד לביטוח לאומי הינו תאגיד על פי חוק, שנתון לפיקוחו של שר הרווחה ולביקורת של מבקר המדינה. השר ממונה על ביצוע חוק הביטוח הלאומי, מוסמך להתקין תקנות ועומד בראש מועצת הביטוח הלאומי.**

**הרשות העליונה של המוסד היא המועצה, המונה 50 חברים, ומורכבת מנציגי ארגוני עובדים, נציגי מעסיקים ומומחים, נציגי ממשלה והציבור. תקופת כהונתה של המועצה היא 4 שנים. תפקידי המועצה:**

◀ מייצעת לשר בענייני חקיקה.

◀ דנה בהצעת התקציב של המוסד ומעבירה אותו לאישור שר הרווחה בצירוף הערותיה והמלצותיה.

◀ ממנה ועדות לכל ענף מענפי הביטוח הקיימים לפי חוק הביטוח הלאומי, שתפקידן לייעץ למנהל אותו ענף וכן מוקמות וועדות נוספות (כגון: ועדת כספים ותקנות, ועדה ציבורית מיוחדת לביטוח אבטלה וועדה לעניין שירותי מילואים).

◀ ממלאת כל תפקיד אחר המוטל עליה עפ"י חוק הביטוח הלאומי.

שר הרווחה ממנה, בהתייעצות עם מועצת המוסד, את המנהל הכללי של המוסד לביטוח לאומי, שלמרותו נתונים עובדי המוסד, וכן ממנה גם סגנים ואקטואר.

מינהלת המוסד היא הרשות המנהלת והמבצעת של המוסד לביטוח לאומי. חברי המינהלה הם על פי החוק: המנהל הכללי - יו"ר המינהלה, המשנה למנהל הכללי והסמנכ"לים (לגמלאות, למחקר ולתכנון, לתקשוב ומערכות מידע, לכספים ובקרה, לביטוח וגבייה, למשאבי אנוש, לתקציבים ותוכניות עבודה וללוגיסטיקה וחקירות).



## מינהלת המוסד

אסתר דומיניסיני, המנהלת הכללית  
אילנה שרייבמן, סמנכ"ל גמלאות  
יגאל ברזני, סמנכ"ל ביטוח וגבייה  
אילן מורנו, סמנכ"ל לוגיסטיקה וחקירות  
ד"ר דניאל גוטליב, סמנכ"ל מחקר ותכנון  
עודי שאול, מ"מ סמנכ"ל תקציבים ותכניות עבודה  
מרים זרצקי, סמנכ"ל משאבי אנוש, מנהל וארגון  
יהודה סרוסי, סמנכ"ל תקשוב מערכות מידע  
אבי ברף, חשב המוסד, משרד האוצר

## בעלי תפקידים הכפופים ישירות למנהל הכללי

חיים פיטוסי, דובר ומנהל אגף הסברה ויח"צ  
אורי יונגרמן, מנהל אגף מינהלה  
אורנה גייל, יועצת משפטית  
ד"ר מריו סקולסקי, היועץ הרפואי  
עו"ד נורית יצחק, מנהלת אגף פניות הציבור וביקורת המדינה  
רות ראובני, מנהלת אגף ביקורת פנים  
ברנדה מורגנשטיין, מנהלת אגף לפיתוח שירותים (קרנות)  
ג'ורג' לונדון, אקטואר  
הרצל ישראלי, מנהל אגף ניהול ידע

## מינהל הגמלאות

אורנה ורקוביצקי, סגנית ראש מינהל גמלאות ומנהלת אגף הבטחת הכנסה  
אברהם צרפתי, סגן ראש מינהל גמלאות ומנהל אגף גמלאות מחליפות שכר  
יפה מרוז, מנהלת אגף גמלאות משפחה  
ברוריה סלפון, מנהלת אגף שיקום  
ורה שלום, מנהלת אגף שירות הייעוץ לקשיש  
לימור לוריא, מנהלת אגף נכות  
אסנת כהן, מנהלת אגף נפגעי פעולות איבה, ומ"מ מנהלת אגף זקנה ושאיירים  
ריקי בן עודד, מנהלת אגף נפגעי עבודה  
אורנה זמיר, מנהלת אגף סיעוד

## מינהל ביטוח וגבייה

דני אלקיים, מנהל אגף ביטוח ובריאות  
משה קופפר, מנהל אגף אכיפה והוצאה לפועל  
משה עמית, מנהל אגף גבייה מלא שכירים  
יעקב מזרחי, מנהל אגף גבייה ממעבידים  
יגאל אלקובי, מנהל אגף ביקורת ניכויים



## **מינהל משאבי אנוש, ארגון ומינהל**

אבי מנשה, סגן ראש מינהל משאבי אנוש  
יוסף ברק, סגן ראש מינהל משאבי אנוש  
עוזיאל ברנע, מנהל אגף משאבי אנוש  
נחמה שפירא, מנהלת אגף שירות לקוחות  
דני בן דוד, מנהל אגף בינוי, נכסים ואחזקה  
כנען ימיני, מנהל אגף ביטחון

## **מינהל תקשוב מערכות מידע**

גלי בוגוסלבסקי, סגן ראש מינהל תמ"מ  
לאה דביר, מנהלת אגף יישומי גמלאות וכספית  
ברכה גברא, מנהלת אגף תכנון ארוך טווח  
אברהם ברוס, מנהל אגף תפעול  
שרה דויטש, מנהלת אגף יישומי גמלאות כלליות  
רחל ברג, מנהלת אגף יישומי ביטוח וגבייה

## **מינהל הכספים והבקרה**

גרמן קונסטנטינובסקי, סגן החשב, משרד האוצר  
מרדכי עמרן, מנהל אגף ארגון וסניפים  
דורון סגל, מנהל אגף בנקים ומימון  
מזל אבגנים, מנהלת אגף חשבונות  
סימה לנג, מנהלת אגף תשלומים והתקשרויות  
צילה אלבז, מנהלת אגף משכורות

## **מינהל לוגיסטיקה וחקירות**

לאה ישראל, סגנית ראש מינהל לוגיסטיקה  
יוסי ביג'ה, מנהל אגף לוגיסטיקה  
יואב מוזס, מנהל אגף חקירות

## **מינהל מחקר ותכנון**

רבקה פריאור, מנהלת אגף מחקרי גמלאות  
מרים שמלצר, מנהלת אגף מחקרי גמלאות  
אלכס גאליה דוד, מנהל אגף מחשוב ושירותי מחקר  
אביבה גייבל, מנהלת אגף מחקר וגבייה ביטוח ומינהל  
מירי אנדבלד - מנהלת אגף מחקר בסיסי

## **הלשכה המשפטית**

עו"ד לאה רוזנברג, סגנית בכירה ליועץ המשפטי  
עו"ד עמי סבר, סגן בכיר ליועץ משפטי, סניף ירושלים  
עו"ד חיים בצלאל, סגן בכיר ליועץ המשפטי, סניף תל-אביב  
עו"ד אמנון סבה, סגן בכיר ליועץ המשפטי, סניף חיפה  
עו"ד ג'יזל אללוף, סגן ליועץ המשפטי, סניף באר-שבע  
עו"ד סאוסן אלקסם, סגן ליועץ המשפטי, סניף נצרת



## מנהלי/ות סניפים ראשיים ומנהלי/ות תחומים

### אשדוד

שלמה אושרי, מנהל סניף  
ורדה וילבל, מנהלת תחום גמלאות  
אילנה נובוטני, מנהלת תחום גבייה

### אשקלון

יוסי כהן, מנהל סניף  
יונית ברטי, מנהלת תחום גמלאות  
משה קופרשטיין, סגן מנהל תחום גבייה

### באר שבע

שמואל סעדון, מנהל סניף  
דליה בן שמעון, מנהלת תחום גמלאות  
שרה תפירו, מנהלת תחום גבייה

### בני ברק

ברוך מרום, מנהל סניף  
רולנדה הופנה, מנהלת תחום גבייה

### חולון

נילי אדיב, מנהלת הסניף  
זיוה הראל, מנהלת תחום גמלאות  
פרידה קהוג'י, מנהלת תחום גבייה

### חדרה

איציק פלוס, מנהל סניף  
מרים פלינק, מנהלת תחום גמלאות  
משה בן מנחם, מנהל תחום גבייה

### חיפה

תמר יעקב, מנהלת סניף  
אורית שילוח, מנהלת תחום גמלאות  
אלי פרל, מנהל תחום גבייה

### טבריה

עמרם בוטבול, מ"מ מנהל הסניף  
פארס קטייש, סגן מנהל תחום גמלאות  
רוני אלטמן, מנהל תחום גבייה

### יפו

ברוך הראל, מנהל סניף  
רות לוי, מנהלת תחום גמלאות  
פאני פגיס, מנהלת תחום גבייה

### ירושלים

ישראל בוכריץ, מנהל סניף  
עליזה ברלזון, מנהלת תחום גמלאות  
ציונה בביאן, מנהלת תחום גבייה

### כפר סבא

ליאורה פרייד, מנהלת סניף  
רוחמה שררה, מנהלת תחום גמלאות  
נירה זמיר, מנהלת תחום גבייה

### כרמיאל

אביטל כפיר, מנהל סניף  
חיה ארד-בעהם, מנהלת תחום גמלאות  
הגר אלצ'יק, מנהלת תחום גבייה

### נהריה

ראיק חיייר, מנהל סניף  
רבקה שיין, מנהלת תחום גמלאות  
סימונה מזרחי, מנהלת תחום גבייה

### נצרת

משה בן נון, מנהל סניף  
עביד סמיר, מנהל תחום גמלאות  
גמאל סאלם, מנהל תחום גבייה

### נתניה

אהובה אביב, מנהלת סניף  
אירית מוזס-אחיאף, מנהלת תחום גמלאות  
יגאל יוסף, מ"מ מנהל תחום גבייה



### **עפולה**

עמרם בוטבול, מנהל סניף  
ורדה פלוס, מנהלת תחום גמלאות  
ליילה מקוב, מנהלת תחום גבייה

### **רחובות**

מאירה גל-סיטון, מנהלת סניף  
רות שרעבי, מנהלת תחום גמלאות  
שי ססי, מנהל תחום גבייה

### **פתח תקווה**

ירון שפרן, מנהל הסניף  
דליה ששון, מנהלת תחום גמלאות  
שרה בן עמי קלדרון, מנהלת תחום גבייה

### **רמלה**

אלי נזרי, מנהל סניף  
צילה שגיא, מנהלת תחום גמלאות  
חנה דהן, מנהלת תחום גבייה

### **קרית**

לינדה טולדנו, מנהלת סניף  
חווה ברק, מנהלת תחום גמלאות  
אולגה לגר, מנהלת תחום גבייה

### **רמת גן**

יוכי ארזי, מנהלת סניף  
לאה סימקה, מנהלת תחום גמלאות  
כרמל יזהר, סגן מנהל תחום גבייה

### **ראשון לציון**

יוכי ארזי, מ"מ מנהל הסניף  
בלהה כץ, מנהלת תחום גמלאות  
אלה לביא, מ"מ מנהל תחום גבייה

### **תל אביב**

אהובה אביב, מ"מ מנהל סניף  
אתי חנן, מנהלת תחום גמלאות  
צילה קרקו, מנהלת תחום גבייה

## **מנהלי סניפי משנה**

שרה צוסחא, צפת  
אלברט קריספיל, קריית שמונה  
לאה עשהאל, מגדל העמק  
יוסף עודד, נצרת עלית  
יעקב ג'בור, שפרעם  
גרשון גולדשטיין, עכו  
נתן מזרחי, הרצליה  
מרגלית נחמני, בית שמש  
רונית כהן, קריית מלאכי  
יואב יחזקאל, קריית גת  
שמעון אלון, שדרות  
דוד גרוסברג, בת ים  
שמואל פניאל, מזרח ירושלים  
אליהו בוטארשווילי, דימונה  
דינה אפרגן, אילת



## 1.2

# יצירת קשר עם המוסד לביטוח לאומי

**מוקד טלפוני 6050\* או 1-222-6050**  
**בימים א'-ה' בין השעות 8:00-17:00**

במוקד הטלפוני המבוטחים יכולים לקבל מידע כללי, לערוך בירורים אישיים בקשר לתביעות שהגישו או לתשלום דמי ביטוח וכן לקבל אישורים, טופסי תביעות וחברות הסברה.

**מוקד טלפוני ממוחשב לתשלום חובות בכרטיס אשראי 08-6509911**  
בימים א'-ד' בשעות 6:00-3:30 לפנות בוקר, בימי ה' בשעות 6:00-18:30, בימי ו' בשעות 6:00-14:30.

## אתר האינטרנט של המוסד - [www.btl.gov.il](http://www.btl.gov.il)

באתר מידע מקיף בכל ענייני הביטוח הלאומי: גמלאות, חובת תשלום דמי ביטוח, מידע על הקרנות, מידע סטטיסטי, חידושי החוק, וכן ניתן לקבל שירותים שיחסכו את הפנייה לפקיד בסניף: הזמנת חברות, טפסים, פרסומים וכן לשלם חובות בכרטיס אשראי כמו כן מאפשר האתר קבלת שירות אישי במגוון תחומים.

## האגף לפניות הציבור

היחידה לפניות הציבור במוסד לביטוח לאומי משמשת כתובת לציבור המבוטחים. המבוטחים יכולים לפנות ליחידה לקבלת מידע כללי על זכויות וחובות בביטוח הלאומי, על החלטות פקידי הביטוח הלאומי ולהתלונן על כל נושא.

**ממונה** - עו"ד נורית יצחק

**כתובת** - שד' וייצמן 13, ירושלים 91909, פקס 02-6525038.

## הממונה על חוק חופש המידע

הממונה על חוק חופש המידע במוסד מטפל בפניות של אזרחי המדינה, המעוניינים לקבל מהמוסד לביטוח לאומי מידע על פעילותו, או לעיין במסמכים עפ"י חוק חופש המידע. מבקש המידע רשאי להגיש כל בקשה למידע ציבורי, ללא צורך בנימוק, והממונה מחויב להשיב בהתאם להוראות הקבועות בחוק.

קבלת מידע עפ"י הוראות חוק זה, כרוכה בתשלום אגרה עפ"י החוק (90 ש"ח).

**ממונה** - חיים פיטוסי

**כתובת** - שד' וייצמן 13, ירושלים 91909, פקס 02-6540428.

Email: [galitg@nioi.gov.il](mailto:galitg@nioi.gov.il)



## 1.3

# פריסת הסניפים, סניפי המשנה ונקודות השירות

## של הביטוח הלאומי בארץ

המוסד מאורגן בשיטה של ביזור גיאוגרפי, והוא מונה 23 סניפים ראשיים וכ-55 סניפי משנה ונקודות שירות בכל רחבי הארץ. מספר הפניות והבקשות בסניפי המוסד עומד על כ-10 מיליון בשנה.

### סניפים ראשיים:

שם הסניף	כתובת
המשרד הראשי	שד' וייצמן 13, ירושלים
אשדוד	רח' הבנים 14
אשקלון	הנשיא 101
באר שבע	רח' וולפסון 6
בני ברק	רח' אהרונוביץ 12
חדרה	רח' הלל יפה 7א'
חולון	פנחס לבון 26, פינת ברקת
חיפה	שד' פלי"ם 8
טבריה	רח' זכי אלחדיף 1
יפו	רח' התקומה 30
ירושלים	רח' שמעון בן שטח 4
כפר סבא	דרך השרון 12, מרכז שרונה
כרמיאל	רח' נשיאי ישראל 11
נהריה	שד' וייצמן 62
נצרת	רח' המחצבות 3
נתניה	רח' הרצל 68
עפולה	רח' מנחם 1



שם הסניף	כתובת
פנת תקווה	רח' רוטשילד 72
קריות	קריית חיים, אח"י אילת 50
ראשון לציון	רח' ישראל גילי 7
רחובות	רח' רמז 64
רמלה	רח' דני מס 11
רמת גן	רח' החשמונאים 15
תל אביב	רח' יצחק שדה 17

### סניפי משנה:

שם הסניף	כתובת
אילת	רח' מדין 12
בית שמש	הנשיא 8
בת ים	ז'בוטינסקי 2
דימונה	ז'בוטינסקי 1
הרצליה	בן גוריון 22
מגדל העמק	ניצנים 45
מזרח ירושלים	אבן בטוטא 5
מרר	מיקוד 14930
נצרת עלית	רח' עמל 1
עכו	גיבורי סיני 4
צפת	הפלמ"ח 100
קריית גת	שד' העצמאות 64
קריית מלאכי	רח' רש"י 1
קריית שמונה	רח' תל חי (בניין המשביר לצרכן)
שפרעם	רח' 2/304 בנין שהאב
שדרות	רח' בן יהודה 21



### **זמני קבלת קהל בסניפים ובסניפי המשנה (חוץ מבאר שבע ודימונה):**

בימים א', ג', ה' בשעות 8:30-12:30 בכל ענייני הביטוח הלאומי  
(בסניף נצרת בימים ב', ג', ה').

בימים ב, ד בשעות 15:00-17:00 בענייני נפגעי עבודה, אמהות, ילדים, מילואים, ביטוח וגבייה  
(חוץ מסניף תל אביב).

### **קבלת קהל בבאר שבע ודימונה:**

בימים א', ג' בשעות 8:30-14:00,  
בימים ב', ד' בשעות 15:00-17:00.

### **נקודות שירות:**

עוספיה-עיר הכרמל	יבנה	אום אל פאחם
עופרה	יהוד	אופקים
עלי	יקנעם	אור יהודה
עמנואל	ירוחם	אור עקיבא
ערד	ירכא	אלעד
פרדס חנה	מודיעין עלית	אריאל
קצרין	מכבים-רעות	בית אל
קרית ארבע	מעלה אדומים	בית שאן
קרית אתא	מעלה אפרים	ביתר עלית
קרני שומרון	מעלות תרשיחא	בקה אל גרבייה
ראש העין	מצפה רמון	זכרון יעקב
רהט	נתיבות	חצור הגלילית
		טירת הכרמל



# תפקידי המוסד לביטוח לאומי ותחומי אחריותו

פרק 2



**המוסד לביטוח לאומי הנו המכשיר העיקרי לצמצום העוני והפערים הכלכליים במדינת ישראל, ולהבטחת הגנה כלכלית וחברתית לכל תושב ומשפחה, בעת מצוקה זמנית או מתמשכת.**

#### ◀ **חלוקה צודקת של ההכנסה הלאומית**

הביטוח הלאומי משמש מכשיר לחלוקה מחודשת של ההכנסה הלאומית לפי קריטריונים סוציאליים. מערכת הביטוח הלאומי הגובה דמי ביטוח מכלל הציבור ומשלמת גמלאות לזכאים - בכפוף למבחנים הקבועים בחוק - מעבירה הכנסות מקבוצות מבוססות מבחינה כלכלית לקבוצות חלשות ופגיעות, ובכך מצמצמת את אי השוויון בחלוקת ההכנסות.

בשנת 2008 - חמישית מן האוכלוסייה עם ההכנסה הנמוכה ביותר משלמת רק כ-1.8% מסך המסים הישירים, ומקבלת כ-41.4% מכלל תשלומי העברה, ואילו 70% מתשלומי המסים הישירים משולמים על-ידי המשפחות בשני העשירונים העליונים, שמקבלות רק כ-10% מתשלומי העברה.

#### ◀ **צמצום העוני**

המוסד לביטוח לאומי שותף בעיצוב מדיניות הרווחה בישראל ומשמש כלי חשוב לצמצום ממדי העוני והפערים הכלכליים בישראל, באמצעות תשלום קצבאות לזכאים. הקצבאות סיעו בשנת 2007 ל-38% מהמשפחות העניות לא להיכלל במעגל העוני, על ידי העלאת הכנסתה של כל משפחה בישראל מעל קו העוני.

בישראל היו כ-413 אלף משפחות עניות בשנת 2007. אלמלא תשלום קצבאות הביטוח הלאומי, מספר המשפחות היה מגיע ל-669,000. תרומת הקצבאות (לאחר תשלום המסים) לצמצום העוני בולטת בעיקר בקרב הקשישים, כ-60% מהקשישים נחלצים ממעגל העוני הודות לקצבאות הביטוח הלאומי בשנת 2007.

#### ◀ **להקל על המצוקה**

המוסד לביטוח לאומי מופקד על ביצוע חוק הביטוח הלאומי, ושורה של חוקי מדינה והסכמים אחרים בתחום הביטוח הסוציאלי:

- חוק הבטחת הכנסה;
- חוק מזונות;
- חוק התגמולים לנפגעי פעולות איבה ולבני משפחותיהם;
- הסכם בדבר תשלומי קצבאות זקנה ושארירים לחי שאינם מבוטחים לפי החוק (עולים חדשים);
- הסכם נידות;
- הסכם בדבר תגמולים לאסירי ציון ובני משפחותיהם של הרוגי מלכות;
- הסכם בדבר תגמולים לחסידי אומות העולם ותשלומים לפי אמנות בינלאומיות עם מדינות אחרות;
- חוק לפיצוי נפגעי עירוי דם (איידס);
- חוק לפיצוי נפגעי גזת.

חוקים והסכמים אלה אינם גבייתיים במהותם, והוצאותיהם חלות על המדינה. חלקם, כחוק הבטחת הכנסה וחוק המזונות, מתנים את הזכאות במבחן הכנסות.



- חוק הביטוח הלאומי וחוקים נוספים יוצרים יחדיו מערכת נרחבת של ביטחון סוציאלי בישראל, ששמה לה כמטרה להבטיח:
- הגנה כלכלית ארוכת מועד לאלו שפרשו לצמיתות ממעגל העבודה בגין זקנה או נכות, ולשאיירים שנותרו ללא מפרנס עיקרי.
  - הכנסה מינימלית לקיום למשפחות מעוטות אמצעים.
  - הגנה כלכלית קצרת מועד לאלה שבאורח זמני נמצאו מחוץ למעגל העבודה מחמת פיטורין, פגיעה בעבודה, לידה.
  - סיוע למשפחות עם ילדים, המתמודדות עם הנטל הכלכלי הכרוך בגידול ילדים.
  - סיוע בשיקום המקצועי של נכים ואלמנות.
  - אספקת שירותי סיוע לקשישים התלויים במידה רבה בעזרת הזולת לתפקודם האישי.

## הבטחת הגנה כלכלית וחברתית

בחוק הביטוח הלאומי קיימות כיום שש תוכניות ביטוח ורווחה, המיועדות להגן על תושבי ישראל ומשפחותיהם, בפני מגוון של סיכונים כלכליים וחברתיים:

### 1. תכניות להבטחת קיום לטווח ארוך

תכניות אלה מיועדות למבוטחים שיצאו ממעגל העבודה מטעמי גיל, התאלמנות או נכות. הקצבאות בתכניות אלה לרוב אינן מותנות ברמת הכנסתו של הזכאי ערב פרישתו ממעגל העבודה או בתקופת קרות העילה המזכה בקצבה.

הקצבאות העיקריות בקבוצה הן:

**ביטוח זקנה ושאיירים:** המוסד לביטוח לאומי מבטיח לכל הקשישים, האלמנות והיתומים קצבת זקנה או שאירים. ביטוח זקנה ושאיירים הוא חלק אינטגרלי ממערכת הפנסיה בישראל, ומהווה מרכיב ראשוני בהכנסותיהם של קשישים ושאיירים בגיל הפרישה, או בתקופת האלמנות. ענף זה הוא הגדול בענפי הביטוח הלאומי מבחינת היקף תשלומי הגמלאות שהוא משלם.

37.7% מכלל תשלומי הגמלאות בשנת 2008 (כ-18.4 מיליארד ש"ח), הופנו לתשלום קצבאות זקנה ושאיירים, לרבות הקצבאות עם השלמת הכנסה.

**נכות מעבודה:** פיצוי מבוטחים שנפגעו בעבודה על אובדן שכר או הכנסה, ועל הנזק שנגרם להם עקב הפגיעה בעבודה.

### 2. תכניות מחליפות שכר

מיועדות למבוטחים בגיל העבודה ובעלי כושר עבודה, שבשל סיבות זמניות אינם יכולים לצאת לעבודה, ובשל כך זקוקים להגנה זמנית על רמת חייהם. תכניות אלה ביטוחיות בעיקר, והן מבטיחות החלפת שכר בשיעור דומה לרמה שהשתכרו לפני ההפסקה הזמנית. הקצבאות העיקריות בקבוצה הן:



**דמי לידה:** משולמים לאישה עובדת שיצאה לחופשת לידה. דמי הלידה באים לפצות את היולדת על אובדן שכרה או הכנסתה בפרק הזמן שאין היא עובדת לרגל ההריון והלידה.

**בשנת 2008 שולמו דמי לידה לכ-94 אלף נשים בסכום כולל של 1,928 מיליון ₪.**

**ביטוח אבטלה:** ביטוח אבטלה מבטח את כל השכירים במשק לתקופה של 175-50 ימים, בהתאם לגיל המובטל ולמצבו המשפחתי.

**בשנת 2008 כ-50 אלף מובטלים קיבלו דמי אבטלה במוצע לחודש, סך התשלומים לשנה זו הסתכמו בכ-1,759 מיליון ש"ח.**

**ביטוח נפגעי עבודה:** פיצוי מבוטחים שנפגעו בעבודה על אובדן שכר או הכנסה, ועל הנזק שנגרם להם עקב הפגיעה בעבודה. גובה דמי הפגיעה הוא 75% מהכנסתו מעבודה של הנפגע עד לסכום חרבי הקבוע בחוק, והם משולמים לתקופה של עד 91 יום. המוסד משלם גמלאות גם לבני משפחה של מבוטח שנהרג עקב פגיעה בעבודה.

**מספר מקבלי דמי פגיעה בשנת 2008 הסתכם בכ-69.7 אלף איש ובכ-36.8 אלף מקבלי קצבאות נכות מעבודה ותלויים. תשלומי הגמלאות הסתכמו בכ-2.7 מיליארד ש"ח. תשלומים אלה מהווים כ-5.9% מכלל תשלומי הגמלאות השנתיים של המוסד. אובדן ימי העבודה הגיע לכ-2.3 מיליון ימים. עוד שילם המוסד כ-0.4 מיליארד ש"ח לנפגעי איבה ואסירי ציון.**

**תגמול מילואים:** תשלום תגמול מילואים לכל אדם הנקרא לשירות מילואים, כמשמעותו בחוק שירות ביטחון תשי"ט - 1959. כמו כן נותן הביטוח הלאומי הענקות לנערים עובדים עד גיל 18, שנעדרו מעבודתם עקב השתתפות בחינוך הקדם צבאי.

### **3. תכניות להבטחת קיום ברמת המינימום**

תכניות אלה נועדו להבטיח הכנסה מינימלית לקיום לכל משפחה בישראל, שאין ביכולתה להפיק הכנסה מעבודה.

עם תכניות אלה נמנות:

**גמלת הבטחת הכנסה:** המוסד משלם גמלה זו לכל משפחה בישראל, שאין ביכולתה להבטיח בכוחות עצמה או באמצעות גמלאות המוסד את צרכי הקיום הבסיסיים. הזכאות לגמלה מותנית במבחן הכנסות ובמבחן תעסוקה. בשנת 2003 הופחתו הגמלאות לזכאים, שטרם מלאו להם 55 שנים. התשלומים בענף זה הסתכמו בשנת 2008 בכ-2.4 מיליארד ש"ח, וניתנו ל-111,800 מבוטחים במוצע לחודש.

**השלמת הכנסה:** המוסד לביטוח לאומי משלם השלמת הכנסה לקשישים, אלמנות ושארירים שאין להם הכנסה משמעותית מלבד הקצבה. סה"כ המשפחות הזכאיות לתוספת זו הסתכמו בשנת 2008 בכ-189,000.



**דמי מזונות** - דמי המזונות נועדו לסייע לאישה וילד, שיש בידם פסק דין לתשלום דמי מזונות, והם אינם מקבלים את התשלום מהחייב במזונות. הזכאות לדמי מזונות מותנית במבחן הכנסות.

**בשנת 2008 שולמו כ-400 מיליון ש"ח דמי מזונות לכ-21 אלף נשים. סך התקבולים מהחייבים לשנה זו היה 171 מיליון ש"ח.**

**נכות כללית** - סיוע לנכים באמצעות גמלאות כספיות, מימון טיפול רפואי ושיקום תעסוקתי, שניתן לכ-195,000 מבוטחים.

**גמלה לשירותים מיוחדים** - משולמת לנכים הזקוקים לעזרה אישית בניהול חיים שגרתיים תקינים, וניתנה ל-29,400 מבוטחים.

**גמלה לילד נכה** - מיועדת לסייע למשפחות המטפלות בילד נכה. גמלה זו משולמת לכ-25,300 משפחות.

**ניידות** - נכים המוגבלים בניידות מקבלים הלוואה עומדת לכיסוי המסים החלים על רכב, ולגמלה חודשית לצורך ניידות מחוץ לבית, והם מונים כ-28,900 מבוטחים.

**תשלומי הגמלאות השונות לנכים, לרבות תשלומים על חשבון אוצר המדינה, כגון ניידות, פוליו וגזזת, הסתכמו בשנת 2008 בכ-9.3 מיליארד ש"ח.**

#### **4. קצבאות ילדים**

תשלום קצבת ילדים לכל משפחה בישראל, עבור כל ילד מתחת לגיל 18. קצבת הילדים נועדה לסייע למשפחות בהוצאות הכרוכות בגידול הילדים, ולצמצם את העוני בקרב משפחות ברוכות ילדים.

כ-2.4 מיליון ילדים קיבלו קצבאות ילדים בשנת 2008, בסכום של 5 מיליארד ש"ח.

#### **5. תכניות שיקום**

תכניות אלה מיועדות לסייע בשיקומם המקצועי של נכים ואלמנות, באמצעות אבחון והכוונה מקצועית, והפנייתם למסגרות שיקום ועבודה מתאימות בשוק החופשי. שירות זה ניתן על ידי עובדים סוציאליים ועובדי שיקום העוברים הכשרה מקצועית, ומלווים את המשתקם בכל תקופת השיקום.

#### **6. גמלאות למוגבלים בתפקוד וגמלת סיעוד לקשישים**

מתן שירותי סיעוד לקשישים הזקוקים לעזרה אישית בניהול חיים יומיומיים תקינים. שירותי הסיעוד ניתנים בבתי הקשישים ו/או במרכזי היום.

תשלומי גמלת סיעוד הסתכמו בשנת 2008 בכ-3.12 מיליארד ש"ח, עבור כ-131.5 אלף מבוטחים.



## שירותים חברתיים

### קרנות המוסד

במוסד לביטוח לאומי פועלות במסגרת האגף לפיתוח שירותים חמש קרנות: הקרן לפיתוח תשתיות ושירותים לנכים, קרן מנוף - למניעת תאונות עבודה, הקרן לקידום תכניות בסיעוד, וקרן לפיתוח שירותים קהילתיים חדשניים - מפעלים מיוחדים, הקרן לפיתוח שירותים לילדים ובני נוער בסיכון.

באמצעות הקרנות מסייע הביטוח הלאומי בפיתוח פרויקטים בתחומי הרווחה, בתנאי שהגוף היוזם נוטל לידי את האחריות לביצוע הפרויקט, ומתחייב להפעילו באופן שוטף. רבים מן השירותים שהתפתחו בעשור האחרון בתחומי הרווחה והחברה החלו במסגרת ניסיונית, שלוותה במחקר הערכה של המוסד לביטוח לאומי. הסיוע מיועד לאוכלוסיות המבטחים בענפים השונים. (מידע מפורט על הקרנות ראה פרק 8 "קרנות").

### שירות הייעוץ לקשיש

במוסד לביטוח לאומי פועל שירות חברתי של גמלאים מתנדבים, המעניקים לקשישים ייעוץ והדרכה בתחומים הבאים:

קשר עם הקהילה ומיצוי זכויות במוסדות שונים, ענייני תעסוקה, עניינים משפטיים וסוציאליים, דיור מוגן בבתי אבות, פעילות בשעות הפנאי, וכן הקמת קבוצות תמיכה לאלמנים ולאלמנות. המתנדבים עורכים ביקורי בית אצל קשישים במטרה לאתר קשישים במצוקה ולספק להם קשר חברתי.

4,500 מתנדבים פעלו בשירות הייעוץ לקשיש בשנת 2008, וערכו כ-413,900 ביקורי בית בשנה זו.

### ענפים נוספים שעליהם מופקד הביטוח הלאומי

**פשיטות רגל ופירוק תאגידים:** הגנה על עובדים שכירים שזכויותיהם נפגעו כתוצאה מפירוק או מפשיטת רגל של מקום עבודתם. עובד כזה זכאי לתשלום שכר העבודה ולפיצויי הפיטורין שמעבידו נשאר חייב לו.

**ביטוח נפגעי תאונות:** ביטוח זה מזכה בגמלה את מי שנפגע בתאונה, ועקב התאונה איבד את כושרו לתפקד. ביטוח נפגעי תאונות חל על כל אדם, מגיל 18 עד גיל פרישה לרבות עקרת בית, בתנאי שאינו זכאי בגין אותו אירוע לפיצוי מגורם אחר. הגמלה משולמת לכל היותר בעד 90 יום של אבדן כושר התפקוד.

**זכויות מתנדבים:** תשלום גמלה למתנדבים, שנפגעו תוך כדי ועקב פעולת התנדבות. הפיצוי הוא על הנזק הגופני או הנפשי שנגרם, ועל הפסד בשכרם או בהכנסתם. כמו כן משלם הביטוח הלאומי גמלה לבני משפחתו של מתנדב, שנפטר כתוצאה מפגיעה במהלך התנדבותו.

תשלומי הגמלאות לזכאים לגמלאות השונות, (לא כולל הוצאות מינהל), הסתכמו בשנת 2008 בכ-48.8 מיליארד ש"ח, מהם 39.9 מיליארד ש"ח לזכאים לפי חוק הביטוח הלאומי, ו-9 מיליארד ש"ח לזכאים לגמלאות עפ"י חוקים והסכמים אחרים, שהמוסד מופקד על ביצועם. הוצאות מינהל מסתכמות בכ-1.1 מיליארד ש"ח.



### **גביית דמי ביטוח לאומי ודמי ביטוח בריאות**

המוסד לביטוח לאומי מופקד על גביית דמי ביטוח לאומי למימון הגמלאות המשולמות על-פי חוק הביטוח הלאומי, ועל גביית דמי ביטוח בריאות למימון מערכת הבריאות. כמו כן אחראי המוסד לחלוקת דמי ביטוח בריאות בין קופות החולים, לפי נוסחה הקבועה בחוק, ועל ניהול שוטף של קובץ המבוטחים בביטוח בריאות.

דמי הביטוח הלאומי ודמי ביטוח הבריאות נגבים מן העובדים השכירים באמצעות המעסיקים, וכן מעובדים עצמאיים בשיעורים שונים החלים על ההכנסה החייבת בדמי ביטוח, עד לתקרה של חמש פעמים הסכום הבסיסי החל מ-1 בינואר 2006. בתקופה מ-1 ביולי 2002 עד 30 ביוני 2003 בוטלה התקרה לתשלום דמי ביטוח. מבוטחים שאינם עובדים משלמים דמי ביטוח לאומי ודמי ביטוח בריאות בשיעורים נמוכים במטרה להקל עליהם את נטל התשלום.

גם הממשלה והמעסיקים משתתפים במימון מערכת הביטוח הלאומי. המעסיקים שילמו עד ינואר 1997 גם "מס מקביל" כהשתתפות במערכת הבריאות. אולם במסגרת המדיניות להקטנת עלות העבודה במשק הופחתו בהדרגה (מאז 1986) שיעורי דמי הביטוח הלאומי למעסיקים ולעצמאיים. מאז מפצה הממשלה את המוסד לביטוח לאומי על אובדן תקבולי הגבייה, פיצוי המכונה "שיפוי האוצר". אי לכך תקבולי המוסד מדמי ביטוח לאומי נחלקים כיום לשניים: גבייה של דמי ביטוח לאומי מן הציבור ושיפוי האוצר בגין הפחתת דמי הביטוח הלאומי למעסיקים ולעצמאיים. בנוסף לתקבולים מדמי ביטוח לאומי, יש למוסד הכנסות עצמאיות מריבית על השקעות, בעיקר בבנק ישראל.

בשנת 2008 הסתכמו תקבולי המוסד (ללא התקבולים למערכת הבריאות) בכ-58.5 מיליארד ₪, חלקם של כספי הממשלה מכלל תקבולי המוסד בשנת 2008 היה כ-44.7%, כמו כן גבה המוסד בשנת 2008 14.57 מיליארד ₪ במסגרת דמי ביטוח בריאות, לצורך חלוקתם לקופות החולים על-פי החוק.



# פרויקטים מרכזיים

פרק 3



# פרויקטים מרכזיים במוסד לביטוח לאומי

## הקדמה:

המוסד לביטוח לאומי, במסגרת תפקידו כאחראי על ביטחון סוציאלי במדינה, מטפל במאות אלפי מבוטחים ברחבי הארץ.

עמידה במשימות מחייבת את המוסד להיערך בהתאם, הן מבחינת הפריסה הארצית והן מבחינת ההתמחויות הנדרשות לשימוש במערכות מידע ניהוליות ובטכנולוגיות מחשוב, אשר יאפשרו טיפול הולם ויעיל בהיקף האוכלוסייה הרחב.

המוסד מבצע שורה של פרויקטים מרכזיים, רחבי היקף, לצורך השגת מטרות בכמה תחומים:

### 1. שיפור השירות לאזרח ומיצוי זכויותיו וחובותיו.

**2. שיפור תהליכי העבודה והניהול:** עיצוב מחדש של תהליכי עבודה, שיפור יכולת התכנון והבקרה של המוסד, יצירת בסיסי מידע לתהליכים ניהוליים, שיפור שיטות העבודה התומכות את התהליך הניהולי, פיתוח משאבי אנוש, למידה ארגונית ועוד.

### 3. פיתוח והטמעת מערכות מידע ממוחשבות וטכנולוגיות מחשוב.

ביצוע פרויקטים רבים למחשוב ופיתוח מערכות מידע.



## פרויקטים מרכזיים שבוצעו בשנת 2008

### 1. שיפור שירות

שיפור השירות ללקוח הוא יעד מרכזי של המוסד לביטוח לאומי. מגוון ערוצי השירות החדשים העומדים לרשות המבוטח, נועד לספק שירות זמין, מהיר ונוח, שיחסוך את הצורך להגיע לסניף.

בשנת 2008 עסק המוסד לביטוח לאומי בפיתוח אתר שירות אישי חדשני. באתר שירות אישי יכול המבוטח לקבל מידע אישי מתיקו באופן ידידותי, זמין ונוח, תוך הקפדה מלאה על פרטיותו.

הגישה לאתר השירות נעשית באמצעות קישור מהאתר הכללי של הביטוח הלאומי, והשימוש בו נעשה באמצעות קוד אישי וסיסמה.

### השירותים באתר השירות האישי:

- ◀ הצגת נתוני הביטוח של המבוטח - תושבות ומעמד בביטוח הלאומי
- ◀ אישורים - הדפסת אישורים על קבלת קצבאות, אישור תשלומים שנתי, אישור שנתי למס הכנסה, אישור על תקופות עבודה ועוד.
- ◀ הצגת מידע על קצבאות - מצב הטיפול בתביעה ופירוט התשלומים ששולמו.
- ◀ גבייה - הצגת דף חשבון, יתרות חובה/זכות, מקדמות, חיובים עתידיים ועוד.
- ◀ הנפקת קוד סודי לקבלת מידע בטלפון ולשימוש בעמדות לשירות עצמי.
- ◀ תשלום בכרטיס אשראי
- ◀ לוח הודעות אישי למיצוי זכויות
- ◀ הורדת טפסים

סל השירותים באתר השירות האישי נמצא בפיתוח מתמיד וצפוי להתרחב.

### 2. מערכת ניהול ידע לנציגי השירות במוקדים הטלפוניים

יישום מערכת ניהול ידע אצל נציגי השירות במוקדים הטלפוניים, בא כדי לשפר את תהליך מתן השירות על-ידי נציגי השירות, ולאפשר מיצוי זכויות, אחידות במענה, עדכניות במידע וקיצור משך המענה.

לצורך כך נאספו כל תכני הידע הרלוונטים לנציגי השירות, עובדו ונערכו, ובמקביל פותחה מערכת טכנולוגית שאליה הוזן המידע.

המערכת מאפשרת מתן תשובה מקצועית ואמינה לאזרח בלחיצת כפתור אחת או שתיים, והיא חדשנית בשירות הציבורי.

בעתיד, יש כוונה ליישם מערכת זו גם לשימוש נציגי השירות בסניפים, וכן להעלותה לאתר האינטרנט לשימוש ישיר על-ידי האזרחים, כמו כן יש תכנון לחבר מידע זה למידע האישי של המבוטח, ולאפשר בכך הצגת מידע מקיף לגותן השירות.



## תיאור פרויקטים מרכזיים עתידיים

### קיימים חמישה פרויקטים מרכזיים:

- 1. מערכת אינטגרטיבית** - מערכת אשר תפעל על-פי טכנולוגיה אחידה, תאפשר שקיפות לכל הפקידים תוך גמישות לעדכונים ואספקת מידע ניהולי זמין ונגיש, ותחליף בהדרגה את המערכות הקיימות, או תשתלב עימן. בשלב הראשון, מתוכנן לבחור את הטכנולוגיה המתאימה ולאחר מכן לאפיין את המערכת בכל הקשור לתוכניות זקנה, שאירים ונפגעי עבודה, אשר אמורות להוות את השלב הראשון בבניית המערכת.
- 2. מחשוב ההליכים הרפואיים** - בניית מערכת שתאפשר קיצור משך הטיפול בתיק הרפואי, תוך מתן אפשרות לבקרה ולפיקוח על עבודת הרופאים והפוסקים. במקביל לכך, יתיעלו הליכי העבודה בוועדות.
- 3. שיפור שירות** - הגדלת זמינות השירות והיקפו, תוך הרחבת העמדות לשירות עצמי וערוצי הטלפונים הארצית, ובמקביל גיבוש תפישת שירות מקיפה ברמת המטה והסניפים.
- 4. ERP (מערכת לאינטגרציה מינהלית)** - אינטגרציה בין מערכות הכספים, הלוגיסטיקה, משאבי אנוש ותקציבים, אשר תאפשר פיקוח, תמיכה בהחלטות וייעול המערכת.
- 5. ניהול ידע** - ביצוע פעולות שונות בתחום ניהול ידע, הבאות לסייע למוסד בהשגת יעדיו השונים. במסגרת שיפור השירות, מבוצע במוסד פרויקט מרכזי ליישום ידע לנציגי השירות במוקדים הטלפוניים ובמרכזי השירות בסניפים.



# מאגרי מידע

פרק 4



## רשימת מאגרי המידע הרשומים לפי חוק הגנת הפרטיות

במאגרי המידע של המוסד לביטוח לאומי הרשומים לפי חוק הגנת הפרטיות קיימות מאות אלפי רשומות.

מאגרי המידע ממוקמים במחשב המוסד לביטוח לאומי, המשרד הראשי, שד' וייצמן 13 ירושלים, 91909, ועובדי המוסד לביטוח לאומי בלבד מורשים להיכנס למאגר המידע.

## רשימת מאגרי המידע של המוסד לביטוח לאומי

שם מאגר המידע	תיאור מאגר המידע	מטרת מאגר המידע
אבטלה	פרטי מובטלים המתייצבים בשירות התעסוקה	תשלום גמלה
אוכלוסין	פרטים מתוך מרשם האוכלוסין	ביצוע חוק הביטוח הלאומי
אכיפה	פרטי בעלויות על כלי רכב	עיקולי רכב לחייבים דמי ביטוח למוסד
אסירי ציון		תשלום גמלה לאסירי ציון
ביטוח בריאות ממלכתי		גביית דמי ביטוח בריאות
בש"מ	ביטוח שירות מילואים	תשלום תגמולי מילואים
גל"ש	גבייה מלא שכירים	גביית דמי ביטוח מעובדים שאינם שכירים
דמי לידה		תשלום גמלת דמי לידה לכל יולדת זכאית במדינת ישראל
דמי פגיעה		תשלום גמלת דמי פגיעה לנפגעים בעבודה
דמי קבורה		תשלום דמי קבורה לחברות קדישא
הבטחת הכנסה		תשלומי גמלאות למעוטי יכולת והבטחת קיום מינימלי
זקנה ושאיירים		תשלום קצבאות זקנה ו/או שאירים לזכאים
ילדים		תשלום גמלת ילדים לזכאים



## רשימת מאגרי המידע של המוסד לביטוח לאומי (המשך)

שם מאגר המידע	תיאור מאגר המידע	מטרת מאגר המידע
מזונות	פסקי דין במזונות	תשלום מזונות לזכאים עפ"י חוק ו/או פסיקת בית משפט/בית דין רבני
מייצגים		ניהול חשבונות למעסיקים ע"י מייצגים
מעסיקים		גביית דמי ביטוח ממעסיקים
נכות כללית		תשלום קצבת נכות לזכאים
נפגעי איבה		תשלום גמלה לנפגעי איבה
סיעוד		תשלומי גמלת סיעוד למוגבלים בטיפול בעצמם
נפגעי עבודה		תשלום גמלה לנפגעים בעבודה
ביטוח ושכר	פרטי מבטחים המשלמים דמי ביטוח	כיסוי תקופות ביטוח
ניידות	מקבלי גמלת ניידות	תשלום גמלה לזכאים לניידות
לשכת הקשר	פניות אנשים ללשכת הקשר	
פשיטות רגל	טיפול בפיצוי עובדים	תשלום פיצוי לעובדי חברות שפשטו רגל
כוח אדם	נתונים על עובדי המוסד לביטוח לאומי	ניהול זכויות וחובות של העובדים



# פרסומים

פרק 5



## **פרסומי המוסד שיצאו לאור בשנת 2008**

המוסד לביטוח לאומי מוציא לאור מדי שנה פרסומים מסוגים שונים:

**1. פרסומים של מינהל המחקר והתכנון - פרסומים מדעיים, סטטיסטיים, מחקרים שונים, מפעלים מיוחדים וכו'.**

את כל הפרסומים (חוברות) של מינהל המחקר והתכנון ניתן לקבל אצל גב' שרה גר'י, מינהל מחקר ותכנון, שד' וייצמן 13 ירושלים 91909, פקס: 02-6528508, e-mail: sarag@nioi.gov.il, או להוריד מאתר האינטרנט של המוסד.

**2. חוברות הסברה - פרסום חוברות על גמלאות המוסד, ביטוח וגבייה, ושירותים חברתיים שהמוסד מעניק.**

את חוברות ההסברה ניתן לקבל באגף ההסברה, שד' וייצמן 13, ירושלים. פקס: 02-6540428, e-mail: galitg@nioi.gov.il, או להוריד מאתר האינטרנט של המוסד.



# פרסומי המחקר והתכנון



עלות	תדירות עדכון	תאריך פרסום	מחבר הפרסום	תיאור הפרסום	שם הפרסום
חנם	כל 3 חודשים	ינואר 2008 אפריל 2008 יולי 2008 אוקטובר 2008	מינהל המחקר והתכנון	נתונים סטטיסטיים של מקבלי גמלאות המוסד	רבעון סטטיסטי
חנם	שנתי	2008	מינהל המחקר והתכנון	הצגת ענפי הביטוח הקיימים	מערכת הביטוח הלאומי בישראל ינואר 2008*
15 שר לחוברת	מס' 76 מס' 77 מס' 78	מרץ 2008 אוגוסט 2008 נובמבר 2008	מחברים שונים	כתב עת בנושאי רווחה וביטחון סוציאלי	ביטחון סוציאלי
חנם	שנתי	2008	מינהל המחקר והתכנון	סקירה של פעילות המוסד בשנת 2007	סקירה שנתיית*
חנם	שנתי	מרץ 2008	מינהל המחקר והתכנון	מקצב תפעולי לשנת 2008	תקציב תפעולי לשנת 2008
חנם	סקר מנהלי (פנימי) 91	יולי 2008	אוראל אבוטבול	דוח מקיף על פעילות היחידה בשנת 2007 נתונים ולוחות סטטיסטיים	פניות הציבור אל המוסד לביטוח לאומי 2007
חנם	סקר מנהלי (פנימי) 92	ינואר 2008	אבנר שרף		עובדי המוסד לביטוח לאומי לפי מאפיינים אישיים ותעסוקתיים
חנם	סקר מנהלי (פנימי) 93	פברואר 2008	אבנר שרף		ממצאים עיקריים על פעולת אגף החקירות 2007
חנם	סקר תקופתי מס' 215	פברואר 2008	אסתר טולידנו	סקירה של נשים שקיבלו דמי מזונות באמצעות המוסד, ושל הגברים החייבים בדמי מזונות	נשים המקבלות דמי מזונות באמצעות המוסד לביטוח לאומי בשנת 2007



עלות	תדירות עדכון	תאריך פרסום	מחבר הפרסום	תיאור הפרסום	שם הפרסום
חינם	סקר תקופתי מס' 216	פברואר 2008	אסתר טולידנו	סקרים תקופתיים	מקבלי גמלאות אמהות בשנת 2007
חינם	סקר תקופתי מס' 217	מרץ 2008	אסתר טולידנו	סקרים תקופתיים	מקבלי דמי אבטלה בשנת 2007
חינם	סקר תקופתי מס' 218	יוני 2008	ז'ק בנדלק	סקרים תקופתיים	חברות בקופת חולים 2006-2007
חינם	סקר תקופתי מס' 219	אוקטובר 2008	ז'ק בנדלק	סקרים תקופתיים	ממוצעי שכר והכנסה לפי יישוב ולפי משתנים כלכליים שונים 2006
חינם	מפעל מיוחד מס' 123	ינואר 2008	ד"ר איילת ברנרדמן ג'ני ברודסקי	מפעלים מיוחדים	תכנית להגנה על קשישים במזרז הכפרי
חינם	מפעל מיוחד מס' 124	מאי 2008	ד"ר יעקב אזרחי ד"ר מלכה שבתאי	מפעלים מיוחדים	"רעים": מסגרת חברתית לצעירים בעלי קשיי תקשורת ולקויות למידה
חינם	מפעל מיוחד מס' 125	יולי 2008	ד"ר אורנה בראון-אפל לובה בלין	מפעלים מיוחדים	שירות אושי לבטיחות ילדים
חינם	מפעל מיוחד מס' 126	יולי 2008	ד"ר יואב סנטו	מפעלים מיוחדים	פרויקט הור"ם נפגעי סמים
חינם	מפעל מיוחד 127	נובמבר 2008	ד"ר שוקי הנדלס	מפעלים מיוחדים	המרכז לתעסוקת מבוגרים
חינם	מפעל מיוחד 128	דצמבר 2008	ד"ר רון שור	מפעלים מיוחדים	בנפשו: מרכז נגישות בבראות הנפש
חינם	מפעל מיוחד 129	דצמבר 2008	ד"ר מייק נפתלי פרופ' גורא רהב	מפעלים מיוחדים	פיתוח משאבי התנדבות בקהילה הבדואית בנגב

\* יצא לאור גם באנגלית.



## רשימת חוברות הסברה

שם החוברת	תוכן החוברת
ביטוח אמהות	תנאי הזכאות למענק לידה, דמי לידה, קצבת לידה, קצבת ילדים
זכויות בני משפחה של נפטר מתאונת עבודה	מי זכאי לגמלה, שיעורי גמלה. הגשת תביעה
זכויות משפחה חד הורית בביטוח הלאומי	זכויות משפחות חד הוריות בענפים השונים של הביטוח הלאומי
ביטוח ילדים	תנאי הזכאות לקצבת ילדים ולמענק לימודים
ביטוח זקנה	כללי הזכאות לקצבה, תוספת השלמת הכנסה, מענק פטירה
זכויות מתנדבים	חוק זכויות מתנדבים, הגמלאות למתנדבים ולתלויים
תגמולים למשפחות הנספים בפעולות איבה	חוק התגמולים למשפחות, תנאי הזכאות, הטבות, מענקים, שיקום
ביטוח נכות	קצבת נכות, שיקום מקצועי, גמלת נידות, גמלה לילד נכה
ביטוח נפגעי עבודה	חוק נפגעי עבודה, דמי פגיעה, נכות מעבודה, שיקום מקצועי
תגמולים לנפגעי איבה	חוק התגמולים לנפגעי פעולות איבה, תגמול נכות חודשי, מענקים והטבות, שיקום מקצועי
ביטוח בריאות	שיעור דמי ביטוח, מי פטור מהתשלומים, איך נרשמים לקופות החולים
הורים מאמצים	זכויות הורים מאמצים עפ"י חוק הביטוח הלאומי: מענק, דמי חופשה
ביטוח עובד/ת במשק הבית	מיהו עובד, מיהו מעסיק, שיעורי דמי ביטוח, חובות המעסיק, ביטוח בריאות
תשלום דמי ביטוח - מידע בסיסי לבני 18 ומעלה	מי חייב בתשלום, שיעורי דמי ביטוח
איגרת לחייל המשוחרר	זכויותיו וחובותיו של חייל משוחרר בביטוח הלאומי



<b>שם החוברת</b>	<b>תוכן החוברת</b>
<b>הבטחת הכנסה</b>	חוק הבטחת הכנסה, תנאי זכאות לגמלה, שיעורי הגמלה
<b>שירות מילואים</b>	מי זכאי, שיעור תגמול המילואים
<b>ביטוח שאירים</b>	תנאי הזכאות לגמלה, שיעורי הגמלה, תוספת לגמלת שאירים, דמי קבורה
<b>מידע לעובד העצמאי</b>	תשלום דמי ביטוח, הבסיס לחישוב התשלום
<b>שיקום מקצועי</b>	שיקום מקצועי לנכים, לנפגעי עבודה, הטבות כספיות
<b>ביטוח אבטלה</b>	תנאי הזכאות, שיעורי דמי האבטלה, תקופת תשלום
<b>דמי מזונות</b>	חוק המזונות, למי נועד, גביית דמי המזונות מן החייב, שיעורי דמי מזונות, תקופת תשלום
<b>זכויות עובדים בפשיטות רגל</b>	חוק ביטוח זכויות עובדים בפשיטות רגל, תנאי הזכאות לגמלה, איך מחושבת הגמלה
<b>שירות הייעוץ לקשיש</b>	פירוט השירותים שמספק שירות הייעוץ לקשיש
<b>גמלת נידות</b>	גמלת נידות, פרויקט של הקרן לפיתוח שירותים לנכים
<b>ביטוח נפגעי תאונות</b>	מהי תאונה, מי זכאי לגמלה, תקופת התשלום
<b>גמלה לילד נכה</b>	תנאי הזכאות, שיעורי הגמלה, תקופת התשלום
<b>ביטוח סיעוד</b>	תנאי הזכאות, שיעורי הגמלה
<b>מידע לתושב ישראל היוצא לחו"ל</b>	תשלום דמי ביטוח לישראלי היוצא לחו"ל
<b>קצבה לשירותים מיוחדים לנכים קשים</b>	תנאי הזכאות לקצבה, שיעורי הקצבה



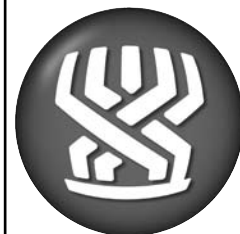
שם החוברת	תוכן החוברת
<b>מענק לחייל המשוחרר</b>	תנאי הזכאות למענק, סכומים, רשימת העבודות הנדרשות
<b>זכויות תושבי ישראל עפ"י אמנות בינלאומיות בתחום הביטחון הסוציאלי</b>	פירוט של הזכויות והחובות בביטוח הסוציאלי של תושבי ישראל שעברו למדינה שעמה נחתמה אמנה
<b>מידע לנבדק בוועדה רפואית לנכות כללית</b>	תפקיד הוועדה הרפואית, הרכבה, וכיצד קובעת דרגת נכות
<b>מידע לנבדק בוועדה רפואית לנפגעי עבודה</b>	תפקיד הוועדה הרפואית, הרכבה, וכיצד קובעת דרגת נכות
<b>קרן לפיתוח שירותים לנכים</b>	הסבר על הקרן, יעדי הקרן, קריטריונים להגשת בקשה
<b>זכויות נכים בישראל</b>	הסבר על זכויות הנכים
<b>מפעלים מיוחדים</b>	תיאור המפעלים הקיימים, קריטריונים להגשת בקשה
<b>שיקום</b>	הסבר על תפקיד מחלקת השיקום בסניפים
<b>שירות הייעוץ לקשיש ולגמלאי (לגופים)</b>	חוברת הסבר למתנדבים בשירות הייעוץ לקשיש
<b>מדריך שירות הייעוץ לקשיש</b>	תיאור הפעילויות לקשישים במסגרת שירות הייעוץ לקשיש
<b>הקרן לקידום תכניות בסיעוד</b>	הסבר על פיתוח שירותים לזקנים מוגבלים
<b>מדריך לזכאי לגמלת סיעוד</b>	הסבר לזכאי על מהות הגמלה
<b>הזכויות שלך בביטוח הלאומי</b>	מידע כללי על הגמלאות הקיימות במוסד, ועל חובת תשלום דמי ביטוח

רוב החוברות קיימות גם בשפות: ערבית, רוסית, וחלקן גם באנגלית.



# הנחיות מנהליות

פרק 6



קורא נכבד,

כיום ניתנת האפשרות לעיין בהנחיות המנהליות באמצעות פנייה אל משרד הממונה על ביצוע חוק חופש המידע בטל' 02-6709247, שמאפשר לפונה לעיין בהנחיות או לצלמן, בסניף הביטוח הלאומי הקרוב למקום מגוריו.



# תקציב

פרק 7



## **תקציב המוסד לביטוח לאומי**

---

---

**תקציב המוסד כולל בתוכו את הפעולות הייעודיות והמנהליות של המוסד לביטוח לאומי.**

**בתקציב הייעודי מגולמות כל ההוצאות המיועדות לתשלום הגמלאות וכל ההכנסות של המוסד מגבייה מהציבור, מתשלומי אוצר המדינה ומריבית מההשקעות.**

**התקציב המינהלי מובא לאחר הפירוט של התקציב הייעודי, והוא כולל את ההוצאות המנהליות לשם הפעילות השוטפת של המוסד, וכן את השינויים בתחיקה ובהיקפי הפונים למוסד. התקציב בעיקרו מתבסס על ההנחות והמקדמים שעל פיהם נבנה תקציב המדינה.**



## תקציב ייעודי (באלפי ₪)

תקציב באלפי שקלים חדשים		סעיף פעולות לפי חוק הביטוח הלאומי
2009	2008	
<b>ביטוח זקנה ושאירים</b>		
<b>17,174,000</b>	<b>16,870,000</b>	<b>סך כל התקבולים</b>
12,588,700	12,434,800	דמי ביטוח
2,149,300	2,081,200	הקצבת האוצר (סעיף 32 לחוק)
16,000	34,000	פיצויים מצד ג' (סעיפים 328 ו-369 לחוק)
2,420,000	2,320,000	ריבית
<b>15,883,310</b>	<b>14,581,310</b>	<b>סך כל התשלומים</b>
15,605,000	14,300,000	גמלאות
61,000	65,000	שקום ודמי מחייה (סעיף 265 לחוק)
210,000	209,000	דמי קבורה
2,339	2,339	הענקות (סעיף 36 לחוק)
1,971	1,971	סיוע משפטי (סעיף 397 לחוק)
3,000	3,000	העברה לבתי דין
<b>ביטוח נכות</b>		
<b>5,732,000</b>	<b>5,713,100</b>	<b>סך כל התקבולים</b>
4,559,000	4,454,000	דמי ביטוח
636,300	616,100	הקצבת האוצר (סעיף 32 לחוק)
137,000	123,000	פיצויים מצד ג' (סעיפים 328 ו-369 לחוק)
400,000	520,000	ריבית
<b>8,796,936</b>	<b>8,186,736</b>	<b>סך כל התשלומים</b>
8,462,800	7,860,300	גמלאות
147,700	137,000	שיקום מקצועי
111,500	105,000	א. ע"י המוסד
36,200	32,000	ב. מרכזי שיקום
100,000	105,000	פיתוח שירותים (סעיף 220 לחוק)
5,701	4,201	הענקות (סעיף 36 לחוק)
6,135	6,135	סיוע משפטי (סעיף 397 לחוק)
73,500	73,000	ועדות רפואיות חוות דעת והערכות תיפקוד



תקציב באלפי שקלים חדשים		סעיף פעולות לפי חוק הביטוח הלאומי
2009	2008	
900	900	העברה לבתי דין
200	200	מסמכים רפואיים

ביטוח סיעוד		
<b>1,201,000</b>	<b>1,286,000</b>	<b>סך כל התקבולים</b>
459,000	463,000	דמי ביטוח
750,000	720,000	הקצבת אוצר (סעיף 32 לחוק)
2,000	3,000	פיצויים מצד ג' ( סעיפים 328 ו-369 לחוק)
-10,000	100,000	ריבית
<b>3,564,521</b>	<b>3,421,021</b>	<b>סך כל התשלומים</b>
3,347,600	3,197,500	גימלאות סיעוד
123,850	139,450	פיתוח והרחבה של שירותים
90,000	81,000	העברות לגורמי חוץ
974	974	הענקות (סעיף 36 לחוק)
1,097	1,097	סיוע משפטי (סעיף 397 לחוק)
1,000	1,000	העברה לבתי דין

ביטוח נפגעי עבודה		
<b>2,172,000</b>	<b>2,118,000</b>	<b>סך כל התקבולים</b>
1,737,000	1,628,000	דמי ביטוח
245,000	250,000	פיצויים מצד ג' (סעיפים 328 ו-369 לחוק)
190,000	240,000	ריבית
<b>3,069,985</b>	<b>2,918,695</b>	<b>סך כל התשלומים</b>
2,520,000	2,378,000	גמלאות
330,000	330,000	ריפוי
127,000	122,000	גמלאות מיוחדות (סעיף 112 לחוק)
35,807	33,017	הענקות (סעיף 36 לחוק)
24,596	23,806	א. מניעת תאונות - המוסד לבטיחות וגיהות
1,314	1,314	ב. מניעת תאונות - משרד העו"ר
9,500	7,500	ג. קרן מנוף
397	397	ד. מפעלים מיוחדים ומחקרים



תקציב באלפי שקלים חדשים		סעיף פעולות לפי חוק הביטוח הלאומי
2009	2008	
5,478	5,478	סיוע משפטי (סעיף 397 לחוק)
0	0	העברה לבתי דין
200	200	מסמכים רפואיים
51,500	50,000	ועדות רפואיות וחוות דעת
<b>ביטוח מתנדבים</b>		
<b>6,000</b>	<b>6,000</b>	<b>סך כל התקבולים</b>
6,000	6,000	החזר מאוצר המדינה (סעיף 291 לחוק)
<b>6,000</b>	<b>6,000</b>	<b>סך כל התשלומים</b>
6,000	6,000	גמלאות
<b>ביטוח נפגעי תאונות</b>		
<b>372,000</b>	<b>341,000</b>	<b>סך כל התקבולים</b>
242,000	231,000	דמי ביטוח
130,000	110,000	ריבית
<b>20,048</b>	<b>17,048</b>	<b>סך כל התשלומים</b>
20,000	17,000	גמלאות
48	48	הענקות (סעיף 36 לחוק)
<b>ביטוח אימהות</b>		
<b>2,310,000</b>	<b>2,322,000</b>	<b>סך כל התקבולים</b>
2,165,000	2,102,000	דמי ביטוח
175,000	160,000	הקצבת האוצר (סעיף 32 לחוק)
-30,000	60,000	ריבית
<b>4,105,057</b>	<b>3,629,157</b>	<b>סך כל התשלומים</b>
1,861,000	1,697,000	מענק לידה ואשפוז
161,000	147,000	א. ציוד לנולד
1,700,000	1,550,000	ב. אשפוז יולדות
2,102,600	1,822,500	דמי לידה
121,000	91,000	שמירת הריון
4,000	3,000	הסעת יולדות
11,500	10,500	בדיקת מי שפיר



תקציב באלפי שקלים חדשים		סעיף פעולות לפי חוק הביטוח הלאומי
2009	2008	
4,957	5,157	הענקות (סעיף 36 לחוק)
<b>ביטוח ילדים</b>		
<b>20,850,600</b>	<b>20,070,600</b>	<b>סך כל התקבולים</b>
5,652,000	5,778,000	דמי ביטוח
11,828,600	11,642,600	הקצבת האוצר (סעיף 32 לחוק)
3,370,000	2,650,000	ריבית
<b>5,194,110</b>	<b>4,980,155</b>	<b>סך כל התשלומים</b>
5,150,000	4,940,000	גמלאות
3,280	3,780	הענקות (סעיף 36 לחוק)
22,830	18,375	העברה לבתי דין
18,000	18,000	קרן ילדים בסיכון
<b>ביטוח אבטלה</b>		
<b>589,000</b>	<b>535,000</b>	<b>סך הכל תקבולים</b>
589,000	565,000	דמי ביטוח
0	0	הקצבת האוצר (סעיף 33 לחוק)
0	-30,000	ריבית
<b>2,239,970</b>	<b>1,757,670</b>	<b>סך כל התשלומים</b>
2,227,300	1,745,000	גמלאות
4,075	4,075	שיפוי שירות התעסוקה (סעיף 30 לחוק)
3,994	3,994	הענקות (סעיף 36 לחוק)
4,601	4,601	סיוע משפטי (סעיף 397 לחוק)
<b>ביטוח זכויות עובדים בפשיטת רגל ופירוק תאגיד</b>		
<b>141,000</b>	<b>132,000</b>	<b>סך כל התקבולים</b>
100,000	96,000	דמי ביטוח
11,000	6,000	שיפוי מהמפרק (סעיף 192 לחוק)
30,000	30,000	ריבית
<b>241,105</b>	<b>216,105</b>	<b>סך כל התשלומים</b>
241,105	216,000	גמלאות
230,000	210,000	א. לעובד
11,000	6,000	ב. לקופת גמל



תקציב באלפי שקלים חדשים		סעיף פעולות לפי חוק הביטוח הלאומי
2009	2008	
105	105	הענקות (סעיף 36 לחוק)
<b>הענקות מטעמי צדק</b>		
<b>13,000</b>	<b>12,800</b>	<b>סך כל התקבולים</b>
8,300	8,200	הפרשות מדמי הביטוח של הענפים
4,700	4,600	הקצבת האוצר
0	0	ריבית
<b>16,500</b>	<b>13,500</b>	<b>סך כל התשלומים</b>
16,500	13,500	גמלאות
<b>גמלאות במימון אוצר המדינה</b>		
<b>3,684,500</b>	<b>3,536,750</b>	<b>הסכמים לפי סעיף 9 לחוק</b>
2,370,000	2,334,000	גמלאות שלא מן המנין - ז"ש
1,140,400	973,000	גמלאות ניידות
29,000	28,400	גמלאות לאסירי ציון ומשפחות הרוגי מלכות
200	150	דמי לידה לחיילות משוחררות
15,000	17,000	דמי אבטלה - צבא קבע
4,700	4,800	תשלום לחסידי אומות העולם
3,000	3,200	גמלאות נכות לעולים וצד"ל
600	600	שירותים מיוחדים לעולים וצד"ל
2,400	2,500	גמלאות סיעוד לעולים
600	300	מצבות לגלמודים
500	500	ילדים עולים
105,000	105,000	נפגעי גזת
2,100	2,200	נפגעי המופיליה
5,500	4,300	יתומים עקב אלימות במשפחה
0	100	העברת נפטרים חסרי דת
5,100	5,000	קצבת לידה
400	700	איסוף והעברת נפטרים - זק"א
0	55,000	פיצוי על התיקרות הלחם
<b>5,931,130</b>	<b>5,654,430</b>	<b>חוקים שונים</b>
231,000	214,000	חוק המזונות (הבטחת תשלום)
420,000	396,000	א. תשלומים לזכות



תקציב באלפי שקלים חדשים		סעיף פעולות לפי חוק הביטוח הלאומי
2009	2008	
189,000	182,000	ב. גבייה מחייבים
425,000	370,000	חוק התגמולים לנפגעי איבה
175,500	169,000	מענק לימודים למשפחות חד הוריות וברוכות ילדים
2,580,000	2,440,000	גמלת הבטחת הכנסה
1,315,000	1,278,000	השלמת הכנסה למקבלי קצבאות
9,500	8,800	תוספת עבור חימום ז"ש
2,630	2,630	סיוע משפטי (סעיף 397 לחוק)
1,002,500	802,000	תגמולי מילואים - משרד הבטחון
190,000	370,000	פיצויים לנפגעי פוליו
<b>15,000,000</b>	<b>14,500,000</b>	<b>גבייה לפי חוקים אחרים - סה"כ</b>
		חוק ביטוח בריאות
15,000,000	14,500,000	גביית דמי ביטוח בריאות
10,000	9,000	העברה למועצת הבריאות
14,915,133	14,412,500	העברה לקופות חולים
		מינהל
<b>1,272,000</b>	<b>1,236,000</b>	<b>הוצאות לפי פעולות</b>
823,080	807,820	משאבי אנוש
154,660	145,851	לוגיסטיקה וחקירות
10,320	9,671	הסברה
17,820	16,655	גמלאות
5,360	5,210	גביה
50,830	48,423	כספים
14,780	13,980	הוצאות משפט
650	550	מחקר ותכנון
138,540	135,540	תמ"מ
45,960	42,300	הנהלה וכללי
10,000	10,000	רזרבה כללית
3,454	3,424	שיא כ"א לשנת 2007
17,5	17,5	כ"א לפרוייקט ויסקונסין
<b>915,346</b>	<b>901,194</b>	<b>זקיפה לחובת ענפי ביטוח לאומי</b>



תקציב באלפי שקלים חדשים		סעיף פעולות לפי חוק הביטוח הלאומי
2009	2008	
217,686	213,610	ביטוח זקנה ושאיירים
276,578	277,762	ביטוח נכות
38,415	37,836	ביטוח סיעוד
172,223	173,442	ביטוח נפגעי עבודה
2,433	1,980	ביטוח נפגעי תאונות
58,010	55,335	ביטוח אמהות
84,014	73,886	ביטוח ילדים
60,798	62,082	ביטוח אבטלה
5,189	5,261	ביטוח זכויות עובדים בפשיטות רגל
0	0	הענקות מטעמי צדק
<b>356,654</b>	<b>334,806</b>	<b>זקיפה לחובת גורמי חוץ</b>
0	0	אוצר המדינה - תשלומים לפי חוקים
281,787	256,306	אחרים והסכמים לפי סעיף 9
74,867	78,500	קופות חולים - גביית מס בריאות
<b>0</b>	<b>0</b>	<b>השתתפות המוסד בקרנות</b>
<b>10,000</b>	<b>42,000</b>	<b>הלוואות משותפות עם בנק יהב</b>
<b>17,740</b>	<b>30,240</b>	<b>תקציב פיתוח ומחשוב</b>
2,000	*3,200	ליבת מערכת המידע - אפיון והכנת מרכז
1,000	*3,000	פרוייקט טיוב נתונים
1,600	*2,000	מערכת לאינטגרציה מינהלית (E.R.P)
7,500	7,500	רפא"ל (מחשוב הוועדות הרפואיות)
2,600	2,600	אפיון מערכת מחשוב איבה
1,340	1,340	עמדות לשירות עצמי (רכישה והחלפה)
1,700	1,600	החזר דמי ביטוח

\* רזרבה ייעודית שתופשר באישור ועדת הכספים וההשקעות



## תקציב מינהלי (באלפי ₪)

### מינהל משאבי אנוש

תקציב מאושר		שם בסעיף	סעיף חשבונאי	סעיף תקציבי
2009	2008			
<b>486,970</b>	<b>472,110</b>	<b>שכר ונלוות</b>		<b>010</b>
282,770	265,000	משכורת-תקן חוזים וארעיים	01100106	
2,000	2,150	כ"א לפרוייקט ויסקונסין	01173525	
58,000	57,200	בוררות	01101310	
25,600	30,900	הפרשות ביטוח לאומי	01102003	
41,000	40,200	הפרשות מס שכר	01102102	
24,500	24,200	הפרשות ק. השתלמות	01102201	
100	100	הפרשות מס' מעסיקים	01102300	
		הפרשות קת"ג	01102409	
21,400	20,700	הפרשות סוציאליות	01102417	
3,000	3,300	קופ"ג	01102466	
6,900	6,660	ביגוד	01106509	
15,500	15,300	הבראה	01106608	
6,200	6,400	נסיעות ואשל כללי	01107002	
<b>28,500</b>	<b>29,000</b>	<b>שכר עידוד</b>		<b>015</b>
28,500	29,000	שכר עידוד	01106004	
<b>2,550</b>	<b>2,440</b>	<b>ע.ב.צ / מתמחים / סטודנטים</b>		<b>020</b>
1,900	2,000	מתמחים	01100122	
500	380	סטודנטים	01100163	
150	60	כ"א - ע.ב.צ - קרנות	01100171	
<b>21,500</b>	<b>21,500</b>	<b>כוננויות</b>		<b>025</b>
21,500	21,500	כוננויות	01101302	
<b>18,000</b>	<b>18,400</b>	<b>שעות נוספות</b>		<b>030</b>
18,000	18,400	שעות נוספות	01101005	
<b>1,200</b>	<b>0</b>	<b>תלמידי קיץ/ילדים במצוקה</b>		<b>035</b>
1,200	0	תלמידי קיץ/ילדים במצוקה	01103209	
<b>91,400</b>	<b>84,000</b>	<b>פנסיה</b>		<b>040</b>
91,400	84,000	פנסיה	01106707	
<b>2,000</b>	<b>3,500</b>	<b>פיצויים</b>		<b>045</b>
2,000	3,500	פיצויים	01106806	



תקציב מאושר		שם בסעיף	סעיף חשבונאי	סעיף תקציבי
2009	2008			
<b>95,000</b>	<b>95,700</b>	<b>אחזקת רכב עובדים</b>		<b>050</b>
45,500	47,200	רכב קבועות	01108000	
20,500	19,600	ק"מ רכב משתנות	01108109	
6,000	5,900	רשיונות	01108208	
23,000	23,000	בטוח רכב עובדים	01108307	
<b>1,030</b>	<b>1,290</b>	<b>מיקור חוץ - כ"א ותרגומים</b>		<b>055</b>
80	50	כ"א חיצוני	01192210	
850	850	תרגום מסמכים - כללי	01192186	
100	200	הפרשי פיצויים - עובדי חוץ	01192244	
	100	נכים/ מוגבלים/ משתקמים	01192095	
	90	כ"א חיצוני - תושבות	01192459	
<b>3,400</b>	<b>3,300</b>	<b>שירות לאומי</b>		<b>060</b>
3,400	3,300	שירות לאומי	01192228	
<b>13,250</b>	<b>14,042</b>	<b>תרבות ורווחה</b>		<b>065</b>
1,800	1,800	מילגות וקייטנות	01109008	
1,200	1,221	מענקים לעובדים במצוקה	01109107	
400	400	מענקים קרן אהרון	01109099	
300	400	בדיקות רפואיות לעובדים	01109115	
200	200	הגנה משפטית לעובדי המוסד	01122225	
600	600	השתתפות בטיפול שיניים לעובדים	01101088	
700	682	מעמד האשה	01109503	
4,600	5,389	תרבות וספורט	01191600	
3,200	3,100	שי לחג	01191675	
250	250	שי שמחות	01191659	
<b>500</b>	<b>1,429</b>	<b>גמלאים</b>		<b>070</b>
500	1,429	ארגון הגמלאים	01191642	
<b>2,000</b>	<b>1,900</b>	<b>כבודים וסובסידיה</b>		<b>075</b>
900	871	סובסידיה למזנון	01191709	
1,100	1,029	כבודים כללי	01191808	
<b>960</b>	<b>899</b>	<b>עובד מצטיין וכנסים</b>		<b>080</b>
90	90	פרס מנכ"ל	01109206	
380	376	עובד מצטיין ופרס יעול	01109305	
490	433	כנס עובדים ותיקים	01109404	



תקציב מאושר		שם בסעיף	סעיף חשבונאי	סעיף תקציבי
2009	2008			
<b>7,000</b>	<b>6,500</b>	<b>גניזה חיצונית</b>		<b>085</b>
7,000	6,500	גניזה חיצונית	01131150	
<b>1,700</b>	<b>1,800</b>	<b>בקרת תורים</b>		<b>090</b>
1,700	1,800	מערכת לבקרת תורים	01134253	
<b>26,200</b>	<b>25,200</b>	<b>דואר</b>		<b>095</b>
1,700	1,700	משלוח דואר ע"י חברה	01141001	
24,500	23,500	דואר	01141100	
<b>1,360</b>	<b>1,260</b>	<b>דמי חבר</b>		<b>100</b>
1,360	1,260	דמי חבר במוסדות	01190800	
<b>6,160</b>	<b>5,850</b>	<b>הדרכה</b>		<b>105</b>
2,300	2,100	הדרכה ופיתוח	01161009	
800	780	מרצים	01161108	
1,800	1,800	מילגות לימודים לעובדים	01161207	
400	360	השתלמויות	01161215	
220	220	פרוייקטים מיוחדים	01161603	
50	50	הדרכה לשעת חרום	01161702	
140	140	הדרכה לבטיחות בתעבורה	01161710	
450	400	הדרכה יעוץ לקשיש	01161801	
<b>500</b>	<b>400</b>	<b>מבחני התאמה</b>		<b>110</b>
500	400	מבחני התאמה	01161306	
<b>11,900</b>	<b>17,300</b>	<b>שרות לקוחות</b>		<b>115</b>
400	9,300	מוקד טלפוני - רחובות ודימונה	01161462	
11,500	8,000	מוקד טלפוני - צפת	01161512	
<b>823,080</b>	<b>807,820</b>			<b>סה"כ משאבי אנוש</b>
				<b>מינהל לוגיסטיקה</b>
<b>10,270</b>	<b>4,520</b>	<b>רכישה ואחזקת רכב</b>		<b>210</b>
7,450	480	רכישת רכב	01111004	
1,840	3,000	החלפת רכב/ליסינג/שכירות	01111103	
420	450	תקוני רכב מנהלי	01112002	
320	320	תקוני רכב גביה	01112101	
50	50	תקוני רכב בקורת ניכויים	01112150	
190	220	תקוני רכב חקירות	01112200	



תקציב מאושר		שם בסעיף	סעיף חשבונאי	סעיף תקציבי
2009	2008			
<b>2,365</b>	<b>3,020</b>	<b>דלק לרכב המוסד</b>		<b>215</b>
600	850	דלק רכב מנהלי	01113000	
450	430	דלק רכב גבייה	01113109	
200	140	דלק רכב בקורת ניכויים	01113158	
800	700	דלק רכב חקירות	01113208	
100	450	דלק רכב שכור	01113505	
215	450	דלק רכב שכור - סניפים	01115229	
<b>1,400</b>	<b>1,090</b>	<b>אחזקת רכבים - מוסד</b>		<b>220</b>
1180	850	בטוח רכב המוסד	01114008	
220	240	רשיונות רכב המוסד	01114107	
<b>615</b>	<b>3,101</b>	<b>שכירות רכבים</b>		<b>225</b>
90	366	שכירות רכב מנהלי	01115005	
35	102	שכירות רכב גבייה	01115104	
70	280	שכירות רכב ביקורת ניכויים	01115112	
230	1,413	שכירות רכב חקירות	01115203	
190	940	שכירות רכב / ליסינג	01115211	
<b>5,700</b>	<b>5,300</b>	<b>הוצאות חניה</b>		<b>230</b>
5,700	5,300	הוצאות חניה	01112259	
<b>430</b>	<b>280</b>	<b>הוצאות נלוות לרכב</b>		<b>235</b>
130	130	תשלום אגרה כביש 6	01115252	
300	150	רכישה ואחזקת איתוראן	01115260	
<b>700</b>	<b>650</b>	<b>הובלות</b>		<b>240</b>
250	250	הובלות	01116003	
450	400	הסעות	01116029	
<b>90,800</b>	<b>87,890</b>	<b>הוצאות דיור</b>		<b>245</b>
1,500	1,800	אחזקת בתים	01121003	
16,500	17,400	הוצאות נקיון וגינון	01121102	
6,400	5,900	דמי ניהול	01121110	
600	530	מים	01121300	
14,000	13,700	חשמל	01121409	
420	380	דלק להסקה	01121508	
23,500	22,700	מסים עירוניים	01121607	
26,200	23,800	שכר דירה מושכרים קיימים	01121805	



תקציב מאושר		שם בסעיף	סעיף חשבונאי	סעיף תקציבי
2009	2008			
1,500	1,500	בטוח נכסים וציוד	01122209	
180	180	עוטף ירושלים - אחזקה	01192327	
<b>4,700</b>	<b>3,800</b>	<b>אחזקת מזגנים ומעליות</b>		<b>250</b>
3,400	2,800	אחזקת מיזוג, גנרטורים ומעליות	01121201	
800	500	אחזקת מזגנים מפוצלים	01121219	
500	500	מערכות אלקטרו מכניות	01122100	
<b>14,400</b>	<b>15,200</b>	<b>הוצאות טלפון</b>		<b>255</b>
8,500	8,900	הוצאות טלפון שוטף	01141209	
800	1,800	תשלום עבור נ.ס.ר.	01141258	
2,400	2,100	טלפוניה - רכישת שירותים וציוד	01141217	
1,000	1,000	רכישה ואחזקת סלולר	01141225	
1,400	1,400	מירס - הוצאות שוטפות וגישור	01141233	
300	0	מערכת תקשורת לחרשים מוגבלים	00000000	
<b>4,310</b>	<b>3,950</b>	<b>שינויים במבנים והתאמות</b>		<b>260</b>
3,500	3,500	שנויים במבנים	01122001	
360	250	שדרוג תשתית כבילה מ"ר-בינוי	01122043	
250	0	מיגון שמשות	00000000	
200	200	שיפור מקלטים וממ"דים	01134154	
<b>1,000</b>	<b>170</b>	<b>יעוץ מקצועי</b>		<b>265</b>
100	100	שמאות	01191303	
100	70	בדיקות עמידות למבני מוסד	01122027	
0	0	מיפוי נכסי המוסד	01141241	
800	0	ייעוץ לניהול נכסי המוסד	00000000	
<b>4,310</b>	<b>3,590</b>	<b>רהוט וציוד</b>		<b>270</b>
240	220	ציוד לגניזה	01131168	
1,750	950	רכישת מכונות משרדיות	01132109	
1,000	1,200	רכישת רהוט וציוד	01133008	
400	350	רכש וציוד לחקירות	01133016	
750	750	רכישת ציוד משרדי	01134303	
170	120	בגדי ייצוג	01134311	
<b>8,800</b>	<b>8,800</b>	<b>נייר והדפסות</b>		<b>275</b>
8,800	8,800	נייר והדפסות	01131002	



תקציב מאושר		שם בסעיף	סעיף חשבונאי	סעיף תקציבי
2009	2008			
<b>2,260</b>	<b>1,600</b>	<b>אחזקת ציוד ומכונות</b>		<b>280</b>
50	50	אחזקת מכונות משרדיות	01132208	
1,800	1,200	אחזקת מכונות צלום	01132406	
410	350	אחזקת מתקנים למים	01132455	
<b>1,200</b>	<b>920</b>	<b>גילוי וכיבוי אש</b>		<b>285</b>
1000	800	גילוי וכיבוי אש	01134113	
200	120	כיבוי אש במים	01134121	
153,260	143,881			<b>סה"כ לוגיסטיקה</b>

### חקירות

<b>1,400</b>	<b>1,350</b>	<b>חקירות</b>		<b>290</b>
1400	1,350	חקירות ופעולות בישובי מיעוטים	01190610	
1,400	1,350			<b>סה"כ חקירות</b>

### הסברה

<b>8,980</b>	<b>8,550</b>	<b>פרסום והסברה</b>		<b>310</b>
5,180	4,900	פרסום בכלי תקשורת	01151000	
980	980	הסברה שילוט וכרזות	01151109	
920	920	פרסומים	01151208	
1,900	1,750	פעולות הסברה מיוחדות	01151604	
<b>550</b>	<b>550</b>	<b>עלונים ועיתונים</b>		<b>315</b>
300	300	עלון המוסד	01151406	
250	250	עיתונים	01151505	
<b>790</b>	<b>571</b>	<b>כנסים וארועים</b>		<b>320</b>
200	200	כנסים וסמינרים	01151703	
500	281	ארועים, תערוכות ושונות	01151901	
90	90	יועצים להסברה	01151919	
10,320	9,671			<b>סה"כ הסברה</b>



תקציב מאושר		שם בסעיף	סעיף חשבונאי	סעיף תקציבי
2009	2008			
<b>מינהל גמלאות</b>				
<b>11,000</b>	<b>10,300</b>	<b>מזכירי ועדות</b>		<b>360</b>
11,000	10,300	מזכירי ועדות	01171107	
<b>3,360</b>	<b>3,440</b>	<b>גמלאות כללי</b>		<b>365</b>
1,400	940	שיקום	01173301	
150	160	שרות מתנדבים לנכה	01192020	
1,000	1,000	סיעוד	01173517	
400	200	קבוצות טיפוליות נכים/אלמנות	01173541	
50	100	סדנאות הכנה למבוטחים	01173558	
50	20	חוו"ד מומחים - נפגעי עבודה	01173145	
100	700	(*) בקרה על חשבונות רפואיים	01173228	
50	200	פרוייקט ויסקונסין	01173533	
140	100	עדכון קובץ נדל"ן	01191014	
20	20	קמ"ט יו"ש/נ.עבודה	01191006	
<b>3,420</b>	<b>2,875</b>	<b>יעוץ לקשיש</b>		<b>370</b>
2,000	1,650	נסיעות ואשל יעוץ לקשיש	01107200	
440	395	כיבודים יעוץ לקשיש	01192004	
680	560	יעוץ לקשיש	01192012	
300	270	הכנה לפרישה	01191923	
<b>40</b>	<b>40</b>	<b>יום הקשיש בישראל</b>		<b>375</b>
40	40	יום הקשיש בישראל	01191485	
<b>17,820</b>	<b>16,655</b>			<b>סה"כ גמלאות</b>

(\*) מתוקצב בהוצאות מנהליות לתקציב התפעולי

### מינהל גבייה

<b>60</b>	<b>60</b>	<b>וועדות שומה</b>		<b>410</b>
60	60	ועדות שומה ותביעות	01190206	
<b>5,300</b>	<b>5,150</b>	<b>הוצל"פ</b>		<b>415</b>
1,000	1,000	תקשורת נתונים לשע"מ	01190560	
3,200	3,100	פעולות אכיפה והוצל"פ	01190404	
400	400	אגרה לשימוש בקובץ רכב	01190420	



תקציב מאושר		שם בסעיף	סעיף חשבונאי	סעיף תקציבי
2009	2008			
350	300	פעולות גבייה	01190552	
150	150	מאגר מרשמים מרכזי	01191055	
200	200	החזר הוצאות בשל צווי עיקול	01191048	
<b>5,360</b>	<b>5,210</b>			<b>סה"כ כספים</b>

### מינהל כספים

<b>42,000</b>	<b>40,200</b>	<b>עמלות בנקים</b>		<b>460</b>
39,500	38,200	עמלות בנקים	01190008	
2,500	2,000	אימות השבונות בנקים	01190156	
<b>4,200</b>	<b>3,293</b>	<b>הוצאות עודפות</b>		<b>465</b>
4,200	3,293	הוצאות עודפות	01192608	
<b>1,800</b>	<b>2,100</b>	<b>עבודות חוץ כספים</b>		<b>470</b>
1,800	2,100	שכר מיכון	01190305	
<b>2,830</b>	<b>2,830</b>	<b>רואה חשבון ובקרות</b>		<b>475</b>
830	830	ביקורת ועריכת דוחות כספיים	01190313	
1,000	1,000	בקרה כספית על תשלומי גמלאות	01192616	
1,000	1,000	ביקורת רו"ח	01192624	
	0	מיכון בקרת תשלומי גמלאות	01192632	
<b>50,830</b>	<b>48,423</b>			<b>סה"כ כספים</b>

### לשכה משפטית

<b>8,200</b>	<b>8,210</b>	<b>הוצאות משפט</b>		<b>510</b>
8000	8,000	הוצאות משפט	01180009	
50	60	תיקים לתיקוני גיל	01180207	
150	150	תביעות פיצויים	01180041	
<b>300</b>	<b>250</b>	<b>העברה לבתי דין</b>		<b>515</b>
300	250	העברה לבתי דין	01180306	
<b>6,280</b>	<b>5,520</b>	<b>טיפול בתביעות - מיקור חוץ</b>		<b>520</b>
2800	2,300	ערעור על ועדת ערר	01180058	
1980	1,620	טיפול בתביעות בינוי ומינהל	01180322	



תקציב מאושר		שם בסעיף	סעיף חשבונאי	סעיף תקציבי
2009	2008			
500	0	ברוות נתניה	00000000	
1000	1,600	טיפול בתביעות עובדי קמ"ג	01180330	
<b>14,780</b>	<b>13,980</b>			<b>סה"כ משפט</b>

### מינהל מחקר ותכנון

2009	2008	מחקר ותכנון	סעיף חשבונאי	סעיף תקציבי
<b>650</b>	<b>550</b>			<b>560</b>
150	150	בטחון סוציאלי	01151307	
500	400	ספריה ומכון לתיעוד	01191501	
<b>650</b>	<b>550</b>			<b>סה"כ מחקר</b>

### מנהל תמ"מ

2009	2008	רכש וציוד תמ"מ	סעיף חשבונאי	סעיף תקציבי
<b>33,680</b>	<b>31,360</b>			<b>610</b>
210	210	ספריה אוטומטית	02101053	
600	0	מתקן גיבוי/ גיבוי שרתים	02101061	
1,800	1,800	מע' תקשורת מרכזית	02102002	
900	900	רכישת דיסקים	02103000	
200	200	אביזרים וציוד למחשב	02103604	
7,020	5,700	רכישת תוכנה	02104008	
16,850	16,850	שכירות תוכנה	02104107	
3,400	3,000	תחנות קצה	02106110	
2,150	2,150	ומדפסות p.c- ציוד משרדי ל	01134352	
450	450	שדרוג כבילה	02106136	
100	100	שעוני נוכחות	02108157	
<b>31,500</b>	<b>31,950</b>	<b>שכירות ואחזקה</b>		<b>615</b>
4,500	4,500	אחזקת מע' מרכזית ופריפריאלית	02102101	
18,750	18,750	אחזקה תוכנה	02104305	
1,750	1,750	אחזקת רשתות	02104313	
600	600	תשתית וחיווט	02106011	
4,500	5,000	קווי סיפרנט	02106805	



תקציב מאושר		שם בסעיף	סעיף חשבונאי	סעיף תקציבי
2009	2008			
1,000	1,000	שעות מחשב מחוץ למוסד	02107100	<b>620</b>
400	350	אתר אינטרנט	02108934	
<b>14,000</b>	<b>14,000</b>	<b>סריקה ומיגנוט</b>		
5,000	5,000	מיגנוט מסמכים	02107209	<b>625</b>
9,000	9,000	סריקה אופטית	02107308	
<b>11,260</b>	<b>11,230</b>	<b>תכנון תכנות</b>		
370	370	מיחשוב והפקת מידע - מינהל	02104016	<b>630</b>
400	490	פיתוח מערכות	02106128	
600	600	מחשוב הלשכה המשפטית	02109205	
500	500	וכריית מידע (B.I) בינה עסקית	02107514	
550	550	פיתוח אתר אינטרנט	02109197	
1,600	1,600	אבטחת מידע	02109189	
200	200	מייצגים - הדרכה והטמעה	02109163	
6,800	6,500	תומכי תקשורת	02109171	
240	420	יעוץ שוטף - תמ"מ	02108256	
<b>25,500</b>	<b>25,500</b>	<b>תכנות</b>		
25,500	25,500	תמ"מ תכנות	00000000	<b>635</b>
<b>22,600</b>	<b>21,500</b>	<b>תכנון</b>		
22,600	21,500	תמ"מ תכנון	00000000	
<b>138,540</b>	<b>135,540</b>			<b>סה"כ תמ"מ</b>

## הנהלה וכללי

<b>35,780</b>	<b>32,610</b>	<b>שמירה ואבטחה</b>		<b>710</b>
28,800	25,400	שמירה ואבטחה	01121706	
300	300	מפקח שמירה ואבטחה	00000000	
3,400	3,340	שת"מים ושוטרים	01121722	
1,000	1,000	אבטחת חוקרים	01190644	
300	490	ציוד בטיחות	01134006	
180	180	שרותי מוקד למניעת פריצות	01134055	
1,200	1,200	מערכות מתח נמוך	01134105	
400	500	היערכות לשעת חרום	01134147	



תקציב מאושר		שם בסעיף	סעיף חשבונאי	סעיף תקציבי
2009	2008			
200	200	הדרכה וציוד לשעת חרום	01134162	<b>715</b>
<b>2,420</b>	<b>3,120</b>	<b>יעוץ רפואי</b>		
70	70	ספרות מקצועית והכשרת רופאים	01173129	
1100	1,100	בקה רפואית ופרוייקטים	01173152	
800	900	בניית קבצים רפואיים מובנים	01173178	
270	270	בקרת תשלומים כללי	01173186	
80	300	תדריכים רפואיים בכל הגמלאות	01173194	
100	110	שיתוק מוחין בילדים ותסמונות מיוחדות	01173210	
0	270	טיוב מאגרי מידע	01173244	
0	100	ליקויי למידה	01173236	
<b>100</b>	<b>100</b>	<b>השתתפות בארגונים</b>		<b>720</b>
100	100	השתתפות בארגונים	01190826	<b>725</b>
<b>300</b>	<b>320</b>	<b>נסיעות לח"ל ואמנות</b>		
200	200	נסיעות לחו"ל	01192301	<b>730</b>
100	120	ארוח אמנות	01192103	
<b>1,900</b>	<b>1,480</b>	<b>מערכות ניהוליות</b>		
900	630	קישור תקציב ותו"ע	01192152	<b>735</b>
250	250	מערכת לניהול פרוייקטים	01192145	
750	600	מערכת לניהול ידע	01192137	
<b>350</b>	<b>300</b>	<b>ביקורת פנים</b>		<b>740</b>
350	300	ביקורת פנים	01192160	
<b>4,530</b>	<b>4,410</b>	<b>יעוץ ובקרה</b>		
1,600	1,500	(בדיקות ארגוניות) יעוץ	01191105	
300	300	(מאגר טפסים ממוכן) יעוץ	01191113	
200	300	שרות לקוחות ותפקידים מיוחדים	01161454	
150	200	(למידה מרחוק) יעוץ	01161389	
200	220	(עריכת תדריכים) יעוץ	01161371	
300	300	ייעוץ לוגיסטיקה	01122035	
100	100	חקירות יעוץ	01190636	
80	60	יעוץ למינהל הגמלאות	01190339	
200	150	יעוץ למינהל הגביה	01190321	
350	350	ייעוץ לוועדת המכרזים	01192129	



תקציב מאושר		שם בסעיף	סעיף חשבוני	סעיף תקציבי
2009	2008			
450	280	מומחים וסקרים - מחקר ותכנון	01191402	<b>745</b>
450	450	פתוח שרותים/קרנות	01191444	
150	200	בקרה כספית/קרנות	01191477	
<b>580</b>	<b>580</b>	<b>מועצת המוסד</b>		
150	150	מועצת המוסד - יעוץ	01191832	
70	70	אירוח מועצה וועדותיה	01191865	
220	220	גמול לחברי מועצה	01191824	
40	40	בטוח חברי מועצה	01191873	
100	100	שירותי הקלדה והדפסה	01191857	
45,960	42,920			

### רזרבה

10,000	10,000	רזרבה כללית	02201002	810
--------	--------	-------------	----------	-----

<b>1,272,000</b>	<b>1,236,000</b>	<b>סה"כ תקציב מנהלי</b>
------------------	------------------	-------------------------



# קרנות

פרק 8



**במוסד לביטוח לאומי פועלות במסגרת עידוד היזמות החברתית קרנות המסייעות בפיתוח פרויקטים ומפעלים מיוחדים. הפרויקטים מציעים שירותים קהילתיים ומוסדיים, חדשניים וניסיוניים לכלל האוכלוסייה, ותורמים לשיפור השירותים והתשתיות הקיימים.**

## **1. הקרן לקידום תוכניות בסיעוד**

**הקרן לקידום תוכניות בסיעוד הוקמה בשנת 1986 מכוח חוק סיעוד, הקרן ממומנת באמצעות הקצאה קבועה מתקציב הסיעוד השנתי של המוסד לביטוח לאומי.**

### **1. מטרה**

פיתוח שירותי סיעוד לזקנים מוגבלים בקהילה.

### **יעדי הסיוע של הקרן**

פיתוח תוכניות מוסדיות הכוללות הקמה, הרחבה ושיפור של מוסדות סיעודיים, ופיתוח שירותים קהילתיים כמו - הקמת מרכזי יום, הכשרת כוח אדם מיומן, הקמת נופשונים מיוחדים, דיור מוגן לזקנים מוגבלים, התאמת רכב מיוחד להסעת זקנים מוגבלים בתנועתם ועוד.

### **2. מי רשאי לפנות לקרן**

#### **גופים שמתקיימים בהם התנאים הבאים:**

- I. גופים שמעמדם המשפטי מוגדר, ויש ברשותם מסמכים המאשרים את מעמדם המשפטי.
- II. גופים המסוגלים להוכיח כי הם פועלים על בסיס כלכלי איתן.
- III. גופים אשר יבטיחו את השתתפותם בתוכנית המוצעת.
- IV. גופים אשר יבטיחו, תוך מתן ערובות, את המשך הפעלת התוכנית המוצעת לאורך זמן עם תום תקופת הפיתוח.

### **3. קריטריונים מרכזיים למימון הפרויקט**

על התוכניות המוצעות להיות פתוחות לכלל הנזקקים לשירות באזור פעולתן ולהיות מתואמות עם הגופים האחראיים והפועלים בשטח. התוכניות צריכות להיות מיועדות למטרות אלה:

1. שיפור והרחבת תשתית שירותי הסיעוד הישירים הניתנים לזקן - הן בקהילה והן במוסדות המספקים שירותי סיעוד.
2. פריסת השירותים המיועדים לזקנים הזקוקים לשירותי סיעוד על פני כל אזורי הארץ.
3. הגדלת מגוון השירותים באמצעות ניסוי שירותים חדשניים.

### **עדיפות תינתנה:**

1. לתוכניות שמטרתן הרחבת תשתית השירותים הכלולים בסל השירותים המוגדר בחוק סיעוד.
2. לתוכניות נגישות לאוכלוסיית זקנים רחבה ככל האפשר.



3. ליוזמות פיתוח באזורים בהם קיים מיעוט של שירותים לאוכלוסיית הזקנים הזקוקים לשירותי סיעוד.
4. לתוכניות המיועדות לפיתוח והכשרת כוח אדם המיועד למתן טיפולי בית על גוניהם השונים.
5. לפיתוח שירותים לאוכלוסיית הזקנים תשושי הנפש.

הסיוע למימון התוכניות ניתן לאחר קבלת אישורן של שתי ועדות סטטוטוריות, ולאחר קבלת אישורם של שר האוצר ושל שר הרווחה. סכום המענק אינו מוגבל, והוא תלוי בגודל ובהיקף הפרויקט המוצע.

#### 4. תקציב לשנת 2008 - 23 מיליון ש"ח.

#### 5. דרכים ליצירת קשר

הקרן לקידום תכניות בסיעוד, שד' וייצמן 13, ירושלים, 91909, טל' 02-6709895, פקס' 02-6463091. ניתן להוריד טופס מאתר האינטרנט של הביטוח הלאומי: [www.btl.gov.il](http://www.btl.gov.il)/קרנות וקהילה

#### 6. פרויקטים שאושרו על-ידי הקרן לתכניות בסיעוד בשנת 2008

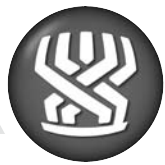
שם הפרויקט	סכום התחייבות בש"ח	סכום ששולם בש"ח
כפר קרע - מועדון מועשר	849,890.00	129,490.00
קרית טבעון - מרכז יום (2)	1,598,526.00	58,310.00
קרית טבעון - מרכז יום (2)	181,248.00	154,462.00
התמחות רופאים בגריאטריה	8,000,000.00	473,149.00
כפר יונה - הקמת מרכז יום לקשיש	382,900.00	223,211.00
כפר יונה - הקמת מרכז יום לקשיש	2,628,500.00	179,757.00
אשקלון - הלפרין - שדרוג מחלקה לתשושים	738,000.00	126,580.00
ראשון לציון - בית האבות הבולגרי	1,213,452.00	509,124.00
דימונה - שחלוף מח' סיעודית ותשושים ושדרוג מבואה	50,525.00	25,263.00
דימונה - שחלוף מח' סיעודית ותשושים ושדרוג מבואה	1,555,610.00	617,344.00
ירושלים - בית באייר - שדרוג מח' סיעודית א' ושחלוף מחלקת תשושים	1,075,000.00	33,436.00
ירושלים-נוה הורים - מושב זקנים מאוחד - שיפוץ מח' סיעודית ותשושים	2,165,492.00	520,049.00
קיבוץ גבעת חיים מאוחד	67,087.00	8,887.00
נתניה - מרכז יום עין התכלת לתשושים, רח' הגפן - התאמת מבנה והצטיידות	265,218.00	308,979.00
נתניה - מרכז יום עין התכלת לתשושים, רח' הגפן - התאמת מבנה והצטיידות	187,029.00	193,213.00
רמת השרון - התאמת חדר פזיוטרפיה והצטיידות מרכז היום לקשיש	85,388.00	11,852.00



שם הפרויקט	סכום התחייבות בש"ח	סכום ששולם בש"ח
רמת השרון - התאמת חדר פזיוטרפיה והצטיידות מרכז היום לקשיש	45,762.00	21,066.00
מ.א. מטה יהודה - מעלון לרכב	46,892.00	4,265.00
רמת גן - בית אבות לאלצהיימר - הרחבה ותוספת מח' לת"נ	488,550.00	62,054.00
רמת גן - בית אבות לאלצהיימר - הרחבה ותוספת מח' לת"נ	60,450.00	64,768.00
קיבוץ גבעת ברנר	75,000.00	11,631.00
בת ים - שיפוץ מרכז יום לזקן - רח' השלושה	224,290.00	57,359.00
בית שאן שידרוג מרכז היום	700,000.00	297,855.00
בית שאן שידרוג מרכז היום	161,000.00	31,769.00
רמת גן - הקמת מ. יום לתשושים ברמת השקמה	432,000.00	12,283.00
תל השומר - גילעד - סיעודית ב' - שיפוץ ביתן 12	1,344,859.00	695,168.00
תל השומר - גילעד - סיעודית ב' - שיפוץ ביתן 12	42,151.00	44,534.00
מ.א. יד בנימין - בית סיעודי אזורי בנחל שורק (מוסדי)	1,090,752.00	488,817.00
מ.א. יד בנימין - בית סיעודי אזורי בנחל שורק (מוסדי)	101,133.00	105,082.00
ירושלים - בית באייר - שדרוג מח' סיעודית א' ושחלוף מחלקת תשושים	860,000.00	161,883.00
דרום השרון - הרחבת ושדרוג מרכז יום סחנין - מעלון לרכב	1,201,931.00	442,441.00
תל אביב - רעות - דיור מוגן למיעוטי יכולת - ספרינקלרים	21,600.00	24,001.00
גליל עליון - תל חי - הרחבת מרכז יום	187,516.00	92,793.00
חדרה - בית אבות עד 120 - שדרוג מחלקה סיעודית ד'	1,002,240.00	709,126.00
ירושלים - בית אבות נוה הורים מאוחד - תוספת מימון - שיפור תשתיות	1,433,413.00	543,408.00
פרדסיה - שיפור מרכז יום אזורי לפרדסיה, קדימה וצורן	1,017,529.00	154,412.00
קרית טבעון - הרחבת מרכז יום - תוספת תקציב	678,840.00	558,805.00
תל-אביב-יפו - צהלון - שחלוף מחלקת תשושים ושדרוג תשתיות	386,058.00	22,102.00
תל-אביב-יפו - צהלון - שחלוף מחלקת תשושים ושדרוג תשתיות	540,969.00	66,066.00
אשקלון - הלפרין - ספרינקלרים ל-3 מחלקות	56,105.00	20,821.00
באר שבע - שכונה תומכת	264,153.00	41,398.00
פתח תקוה - שכונה תומכת	100,000.00	16,905.00
אשדוד - שכונה תומכת	100,000.00	16,855.00
	100,000.00	34,501.00



שם הפרויקט	סכום התחייבות בש"ח	סכום ששולם בש"ח
עמק חפר - הרחבת חדר אוכל וציוד פזיותרפיה	865,514.00	164,798.00
נתניה - דיור מוגן - עמיגור - עין התכלת	391,989.00	303,252.00
תל השומר - שיפוץ והרחבת מרכז היום לת"נ	2,150,757.00	1,189,229.00
בני ברק - נוה הורים בית שלום (ויזניץ) - שדרוג תשתיות בבית האבות	568,862.00	165,568.00
ירושלים - בית אבות עידן הזהב - שדרוג נופשון וספרינקלרים למיום	85,200.00	69,994.00
שער הנגב מרכז יום - הרחבה	1,496,441.00	294,683.00
באר שבע - מרכז יום 'השלום' - הצטיידות	409,142.00	35,635.00
ניידת טיפולי שיניים	215,775.00	111,551.00
מילבת רכב ומעלון	212,060.00	98,494.00
רמת השרון - הסבת גן ילדים למרכז יום לתשושי נפש	2,055,121.00	1,217,056.00
פרדסיה - שיפור מרכז יום - תוספת מימון	97,001.00	71,626.00
פרדסיה - שיפור מרכז יום - תוספת מימון	35,877.00	18,531.00
קיבוץ עין המפרץ - מ.א. מטה אשר - הרחבת מרכז יום וציוד	245,370.00	42,112.00
אור עקיבא - מעלון	29,123.00	15,069.00
נס ציונה - ת"נ - הסבת גן ילדים לשלוחה למרכז יום	877,826.00	586,776.00
ירושלים - נווה שמחה - בית אבות פרטי (שלב ו')	300,000.00	92,788.00
פתח תקוה - בית אבות ארבל - פרטי (שלב ו')	300,000.00	92,788.00
תל-אביב-יפו - בית אבות נאות אביב (פרטי) שלב ו	146,884.00	123,877.00
תל-אביב-יפו - בית אבות נאות אביב (פרטי) שלב ו	153,116.00	128,460.00
תל אביב - בית חולים נאות מונטיפיורי (פרטי) שלב ו"	182,575.00	192,599.00
תל אביב - בית חולים נאות מונטיפיורי (פרטי) שלב ו"	40,425.00	38,382.00
יפו - בית אבות נאות התיכון (פרטי) שלב ו	300,000.00	187,048.00
פקיעין - בית חולים נווה הגליל (פרטי) שלב ו"	191,168.00	205,234.00
פקיעין - בית חולים נווה הגליל (פרטי) שלב ו"	108,832.00	115,986.00
נהריה - בית הורים רונית (פרטי) שלב ו'	145,175.00	44,902.00
נהריה - בית הורים רונית (פרטי) שלב ו'	17,325.00	5,375.00
רחובות - בית אבות לב אבות (פרטי) שלב ו'	300,000.00	92,788.00
גדרה - בית אבות בית ויזל (פרטי) שלב ו'	115,000.00	97,374.00
הוד השרון - חדוות הורים בע"מ - פרטיים (שלב ו')	100,158.00	62,162.00



שם הפרויקט	סכום התחייבות בש"ח	סכום ששולם בש"ח
מבשרת ציון - הרחבה ושיפוץ מרכז היום	417,398.00	69,526.00
נצרת מרכז יום לקשיש	139,037.00	22,230.00
חיפה - בית אבות הספרדי - שיפוץ מח סיעודית ד - מוריה	2,058,495.00	1,119,080.00
חדרה - בית אבות עד -120 התקנת מערכת מיזוג אויר - קומה א	219,693.00	69,294.00
כפר כנא - מרכז יום לזקן - ציוד	45,306.00	45,429.00
כפר סבא - תוספת מימון להרחבת מרכז יום לתשושים	318,641.00	172,235.00
ירושלים - מעון הורים - שומרי החומות - שדרוג תשושים ותשתיות	1,947,708.00	156,931.00
דבוריה - בית אבות-ציוד	101,937.00	107,641.00
מ.א גזר בית חשמונאי התאמת מרכז יום מישן לחדש	106,716.00	14,761.00
אכסאל - מרכז יום - התאמות וציוד פיזיותרפיה	269,830.00	211,849.00
חיפה - מעון הורים סיני - שדרוג בית אבות	201,600.00	30,625.00
ירושלים - בית אבות נוה הורים - פיתוח סביבתי	75,149.00	67,697.00
נהריה - בית אבות מלון עדן (פרטי) שלב ו	164,689.00	101,612.00
נהריה - בית אבות מלון עדן (פרטי) שלב ו	135,311.00	83,822.00
בני ברק - בית אבות הדסים - פרטי - (שלב ו')	82,042.00	51,804.00
בני ברק - בית אבות הדסים - פרטי - (שלב ו')	217,958.00	136,534.00
פתח תקוה - בית אבות נאות גיל רם	198,538.00	168,585.00
פתח תקוה - בית אבות נאות גיל רם	101,462.00	85,585.00
יהוד - פנסיון הורים נאות יהוד - פרטיים (שלב ו)	131,600.00	139,016.00
יהוד - פנסיון הורים נאות יהוד - פרטיים (שלב ו)	125,350.00	132,782.00
פתח תקוה - מרכז סיעודי נאות השרון בע"מ - פרטי- שלב ו'	74,787.00	47,144.00
פתח תקוה - מרכז סיעודי נאות השרון בע"מ - פרטי- שלב ו'	225,213.00	143,274.00
רחובות - בית אבות גן דוד פרטיים (שלב ו')	127,273.00	39,528.00
רחובות - בית אבות גן דוד פרטיים (שלב ו')	172,728.00	53,578.00
חיפה - בית הורים חמדת אבות פרטיים (שלב ו')	116,130.00	74,177.00
חיפה - בית הורים חמדת אבות פרטיים (שלב ו')	183,870.00	116,571.00
שדרות - מרכז יום - מיגון	240,696.00	123,325.00
הוד השרון - חדוות הורים בע"מ - פרטיים (שלב ו')	73,342.00	45,522.00
ירושלים - בית אבות ויזרע יצחק פרטיים שלב ו	207,756.00	173,326.00
ירושלים - בית אבות ויזרע יצחק פרטיים שלב ו	92,244.00	77,847.00



שם הפרויקט	סכום התחייבות בש"ח	סכום ששולם בש"ח
אשקלון - בית האבות ע"ש היילפרן	183,600.00	178,715.00
ראש העין - מעלון	17,325.00	17,472.00
גדרה - בית אבות נווה אורנים - מיגון	6,500,274.00	1,053,210.00
גדרה - ביי"ח הרצפלד - מחלקת מונשמים - ציוד'	1,356,087.00	102,195.00
חולון - שיפוץ והצטיידות מרכז יום לקשיש	433,938.00	40,301.00
פתח תקווה - בית רבקה - תשתיות	574,862.00	90,440.00
עמק יזרעאל - 20 יום - הצטיידות ות"נ	150,002.00	23,550.00
<b>סה"כ</b>	<b>63,732,361.00</b>	<b>19,626,630.00</b>

## 2. מפעלים מיוחדים

המוסד לביטוח לאומי מסייע באמצעות קרן "מפעלים מיוחדים" בפיתוח שירותי רווחה ניסיוניים לכלל האוכלוסייה, עם עדיפות לאוכלוסייה במצוקה: קשישים, משפחות, אמהות, ילדים ונוער, נכים, אלמנות, מובטלים וכו'.  
הקרן מעמידה לרשות הגופים ידע וניסיון בפיתוח השירותים, השתתפות במימון הפרויקט והערכה מחקרית.

### 1. מטרת הקרן

- השתתפות בפיתוח שירותי רווחה חדשניים וניסיוניים;
- שיפור מגוון השירותים בתחום הרווחה;
- סיוע בעיצוב דגמים ניסיוניים ובהערכתם לצורך הפצתם והטמעתם בקהילה;
- שיפור איכות שירותי הרווחה.

### 2. מי רשאי לפנות לקרן

- עמותות, רשויות ומשרדי ממשלה.
- גוף שיבטיח את השתתפותו במימון הפרויקט, ויתחייב להמשיך את השירות המוצע.

### 3. קריטריונים מרכזיים למימון פרויקט

- התוכנית עוסקת בשירות חדשני או בשירות שאינו קיים בקהילה, או קיים תקופה קצרה;



- ב. השירות שמוצע בפרויקט קיים בקהילה, אולם הוא זקוק לפיתוח, ביסוס או התאמה לאוכלוסייה חדשה נוספת, או שיש לשנותו מבחינת התוכנית או צורת נתינתו;
- ג. השירות קיים בקהילה, אך הדרך להערכת האפקטיביות שלו היא על-ידי ביצוע ניסויים בשטח;
- ד. התוכנית ניתנת להערכה שיטתית;
- ה. קיים סיכוי סביר להמשכיות התוכנית;
- ו. השירות הוכח כמוצלח ויש מקום לעודד את פיתוחו ברמה הארצית;
- ז. התוכנית כוללת היבט של מתן שירות ישיר לאוכלוסייה.

#### תינתן עדיפות לפרוייקטים הבאים:

- א. פרויקטים הנותנים שירותים עבור אוכלוסיית מצוקה;
- ב. פרויקטים שמספקים שירות המשלים את שירותי המוסד;
- ג. פרויקטים המספקים שירותים משולבים;
- ד. פרויקטים בהם קיימים שותפים למימון;

הערה: כל פרויקט מיוחד מלווה במחקר הבא להעריך את תרומתו ויעילותו, המחקר מתבצע באחריות המוסד לביטוח לאומי ובמימונו.

#### 4. פרויקטים שאושרו על-ידי הקרן בשנת 2008

שם הפרויקט	התחייבות בש"ח	תשלום בשנת 2008
שיקום חולי לב	862,308	269,797
בוגרי שדה בר	305,890.00	130,340.00
מרכז ילדים הורים	750,000.00	341,668.00
מרכז לחיים עצמאיים	900,000.00	106,939.00
טיפול בילדים עם קשיי למידה במגזר החרדי	2,091,580.00	120,375.00
הוסטל לאסירים אלימים	2,136,100.00	337,830.00
סיפור על במה	679,920.00	86,792.00
מוקדי מידע למשפחות לילדים עם צרכים מיוחדים	208,000.00	42,002.00
תוכנית הקן- עוספיה	75,305.00	8,282.00
עגלות קפה	874,145.00	81,225.00
מועדון רעים	756,000.00	72,593.00
הדרכה למניעת פגיעות בילדים	184,000.00	51,883.00
תלמה - שילוב בעבודה	1,342,786.00	555,974.00
כיתות הכוון למקבלי הבטחת הכנסה	1,278,500.00	105,864.00
משפחות לוויין - טוקאיר	60,000.00	13,861.00
מרכז ילדים הורים	124,075.00	10,792.00



תשלום בשנת 2008	התחייבות בש"ח	שם הפרויקט
20,773.00	130,000.00	מרכז למידה פעילה
15,740.00	65,000.00	נערות 13-25
15,740.00	65,000.00	מועדון לנערה ערביה
13,971.00	180,000.00	מרכז מתנדבים-בדואים
10,080.00	129,998.00	מוקד נגישות בבריאות הנפש
32,787.00	129,800.00	הורים לנפגעי סמים
33,552.00	170,000.00	נגישות לחרשים
30,836.00	100,000.00	חמישים פלוס מינוס
19,587.00	43,000.00	שכן טוב
15,756.00	140,000.00	עברייני מין מבוגרים
31,728.00	117,818.00	עגלות קפה
21,310.00	119,928.00	צופי צמיד
53,116.00	149,160.00	טיפול בילדים עם קשיי למידה במגזר החרדי
42,010.00	120,000.00	הוסטל לאסירים אלימים
161,878.00	912,000.00	בית לבוגר
317,110.00	1,018,810.00	מרכז הורים ילדים נייד
236,175.00	935,082.00	גשר לבוגרי סידור חוץ ביתי
141,296.00	744,000.00	ניצנים חברתיים
466,909.00	1,033,500.00	מכינה לחיים - תוכנית שילוב במכללות
41,083.00	234,000.00	מרכז יום לנשים מכורות
15,833.00	80,000.00	קשת-קידום שתוף פעולה ותקשורת
31,714.00	184,275.00	קהילה תומכת לנכים - גוינט
45,846.00	223,000.00	גשר לבוגרי סידור חוץ ביתי
12,637.00	86,700.00	מרכז הורים ילדים נייד
30,807.00	150,000.00	מכינה לחיים - תוכנית שילוב במכללות
215,118.00	956,587.00	מרכז חירום לאנשים עם צרכים מיוחדים
210,037.00	815,250.00	אילנות - הורים מצויבים גבולות לאלימות
228,975.00	420,800.00	מלה - מומחים למען הקהילה
21,236.00	60,900.00	מלה - מומחים למען הקהילה
83,765.00	199,100.00	התחלה טובה



תשלום בשנת 2008	התחייבות בש"ח	שם הפרויקט
277,191.00	914,275.00	מרכז שושן
21,702.00	130,000.00	מרכז שושן
335,620.00	512,064.00	סל - גל
71,580.00	129,985.00	סל - גל
106,513.00	532,450.00	שילוב מנצח
20,939.00	149,392.00	שילוב מנצח
61,858.00	363,905.00	תיאום חברתי - רצף טיפולי בין בית חולים לקהילה
238,373.00	702,750.00	יזמות חברתית קהילתית לאוכלוסיה המבוגרת
173,432.00	408,580.00	שירות מידע - בטיחות ילדי ישראל
313,002.00	600,000.00	העצמה כלכלית לנשים - המשך
208,802.00	580,000.00	חממה עסקית לנשים
77,856.00	150,000.00	חממה עסקית לנשים
75,773.00	443,060.00	תעסוקה לנפגעות תקיפה מינית - חיפה
37,304.00	65,000.00	תעסוקה לנפגעות תקיפה מינית - חיפה
75,702.00	443,060.00	תעסוקה לנפגעות תקיפה מינית - ראשון לציון
191,399.00	717,720.00	הורים כשותפים - הרחבה
15,691.00	43,000.00	מרכז הורים ילדים ניד
208,096.00	750,000.00	מנתמכים למועסקים - הכשרה, הדרכה ותעסוקת חרשים ועיוורים
73,687.00	149,930.00	תלמה - שילוב בעבודה
210,614.00	1,000,000.00	תוכנית סטרייב בחיפה
82,643.00	418,000.00	מעברים לאוכלוסייה בקיבוצים
207,997.00	1,054,500.00	מעברים לאוכלוסייה בדואית
106,283.00	600,000.00	מפתח - מרכז השמה והכוונה מקצועית לחרדים - ביתר
474,652.00	654,030.00	עברייני מין מבוגרים המשך
350,651.00	1,280,826.00	מרכזי סיוע - הטמעה
26,608.00	50,000.00	עברייני מין מבוגרים המשך
103,751.00	600,000.00	מפתח - מפתח השמה והכוונה מקצועית לחרדים - אשדוד
37,304.00	65,000.00	תעסוקה לנפגעות תקיפה מינית - ראשון לציון



שם הפרויקט	התחייבות בש"ח	תשלום בשנת 2008
מרכז שיקומי חברתי לנפגעי נפש ברהט	458,235.00	52,964.00
חבר - שותפות קהילתית לשיקום נכי נפש	663,000.00	52,716.00
מועדון תעסוקתי בדגש של העצמה נשית	521,016.00	105,433.00
סינגור עצמי לבוגרים נפגעי נפש	825,000.00	262,827.00
הוסטל לצעירות ונשים עם הפרעות אכילה	2,116,680.00	508,992.00
אכפת לנו - חיבה	627,400.00	86,552.00
שכן טוב	358,720.00	101,522.00
מועדון תעסוקתי ומרפאתי לחולה תחלואה כפולה	775,600.00	232,524.00
מרכז לייעוץ תעסוקתי לבוגרי אקדמיה עם ליקויי למידה	579,029.00	51,026.00
ערכת פעילות לבריאות - הטמעה'	324,027.00	104,980.00
קפה גלריה באשקלון	500,000.00	84,585.00
היחידה לכישורי חיים לצעירים	1,187,834.00	151,927.00
מועדון חברים - קלאב האוס	1,398,329.00	211,462.00
לחוד וביחד - ניצן	245,400.00	45,489.00
רואים מעבר לצמצום הסטיגמה	939,614.00	151,630.00
נמג - מודל מונגש לחולי נמג דוברי רוסית	421,800.00	118,034.00
קהילה תומכת לנכים - גוינט	700,000.00	264,134.00
מעוף - אמון עסקי למשתקמים	795,298.00	101,383.00
מעברים לאוכלוסייה בקיבוצים	150,000.00	20,878.00
תחנות מידע לאנשים עם ליקוי שמיעה	296,900.00	52,421.00
<b>סה"כ</b>	<b>49,733,726.00</b>	<b>11,900,124.00</b>

### 5. תקציב לשנת 2008 - 13.8 מיליון ש"ח.

סכום המענק אינו מוגבל, והוא תלוי בגודל ובהיקף הפרויקט המוגש.

### 6. דרכים ליצירת קשר

הקרן למפעלים מיוחדים, שד' וייצמן 13 ירושלים,

טל 02-6709575, פקס' 02-6463092, דואר אלקטרוני: moray@nioi.gov.il

את טופס הבקשה לקרן והנחיות מפורטות ניתן להוריד מאתר האינטרנט של המוסד לביטוח לאומי [www.btl.gov.il](http://www.btl.gov.il) / קרנות וקהילה.



## 3. קרן מנוף

קרן מנוף מהווה את אחד הערוצים המרכזיים בהם משתתף המוסד לביטוח לאומי במימון פעולות, המיועדות לגיהות ולמניעת תאונות בעבודה. הקרן הוקמה בשנת 1989 ומאז הקמתה, תמכה ביותר ממאתיים פרויקטים שונים. הקרן פועלת בהתאם לסעיף 149 לחוק הביטוח הלאומי, אשר מקצה אחוז אחד מאומדן הגבייה השנתית של דמי ביטוח נפגעי עבודה למימון פעולות המיועדות למניעת תאונות עבודה במפעלים או במקומות העבודה אחרים.

### 1. מטרת הקרן

סיוע במימון פעולות ופרויקטים לשיפור הבטיחות או הגהות במקום העבודה, ומניעת תאונות עבודה במפעלים או במקומות עבודה אחרים.

#### יעדי הסיוע

- ◀ פיתוח מחקר בתחום בטיחות וגהות בעבודה, שנועד לגיבוש מסקנות הניתנות ליישום רחב במטרה למנוע תאונות עבודה או לצמצמן.
- ◀ בדיקת המסקנות של מחקר מהסוג הנ"ל בדרך של הפעלה ניסיונית במפעל מסוים, במטרה לבחון את מידת ישימותן של מסקנות המחקר, ואת תרומתן לקידום הבטיחות והגהות בעבודה.
- ◀ בדיקה ניסיונית של האמצעים להגברת הבטיחות והגהות בעבודה, במפעל מסוים במגמה ליישם במקומות עבודה אחרים.
- ◀ חקירה, מיפוי והערכה של סיכונים קיימים ועתידיים במקומות עבודה, הצעת פתרונות להסרת הסיכונים האמורים, ויישום הפתרונות המוצעים.
- ◀ פעולות הסברה לעובדים ומעבידים, הדרכה ותרגול של כללי התנהגות למניעת תאונות בעבודה, ופעולות לפיתוח מודעות לבטיחות וגהות בעבודה.
- ◀ רכישה של אמצעי בטיחות חדשניים, נוספים לאלה שהמעסיק מחויב על-פי החוק.
- ◀ פיתוח או שיפור אמצעים, מכשירים ואביזרים חדשניים המיועדים להגברת הבטיחות והגהות בעבודה.
- ◀ קיום מבצעי הסברה ארציים באמצעי התקשורת ובדרכי פרסום אחרות, המיועדים לפיתוח מודעות לבטיחות וגהות בעבודה.

### 2. מי רשאי לפנות לקרן

אזרח, גוף או קבוצה של גופים (אקדמאי, עסקי, גוף הפועל עם או בלי מטרות רווח), בתנאי שהפעילות המוצעת תתרום לבטיחותם של עובדי ישראל.

### 3. קריטריונים מרכזיים למימון פרויקט

- ◀ התאמה למטרות קרן מנוף
- ◀ התייחסות לנושא המהווה בעיה / סיכון חמור או שכיח בבטיחות בעבודה.
- ◀ תרומה צפויה למניעת תאונות או צמצום הנזק מתאונות.
- ◀ רמת הישימות של הפעולה המוצעת.



- ◀ יכולת הכללת מסקנות הפרויקט לאוכלוסייה רחבה.
- ◀ חדשנות
- ◀ עלות סבירה ביחס לתועלת.
- ◀ התאמת המבקש לביצוע הפעולה (רמה מקצועית / מדעית).
- ◀ בהירות והגדרה ברורה של ההצעה.
- ◀ תקצוב נכון של ההצעה.
- ◀ יכולת מדידה של הצלחת הפרויקט.

**4. תקציב לשנת 2008 - 7.2 מיליון ש"ח**  
 אין הגבלה בסכום המענק, והוא תלוי בגודל ובהיקף הפרויקט המוצע.

### 5. גופים שקיבלו תמיכה בשנת 2008 והיקף המימון

שם הפרויקט	סכום התחייבות בש"ח	סכום ששולם נומינלי בש"ח
מדריך סיכונים תעסוקתיים במקצועות השונים	790,540.00	94,675.00
ניהול סינרגטי של בטיחות ואיכות בבנייה	795,341.00	130,833.00
פיתוח לומדות לניידת הדרכה בבנייה והדרכה	2,950,830.00	406,457.00
גיבוש מנחים לתחומי בטיחות וגיהות בעבודה עם קבלנים	199,829.00	85,535.00
בניה וחציבה קידום בטיחות	3,835,015.00	277,146.00
מערכת לניהול עצמי של בטיחות במפעלים קטנים	4,434,687.00	428,173.00
תרבות בטיחות כוללת	450,405.00	164,063.00
מנהג טוב כלי ידע	573,972.00	161,642.00
פיתוח כלי להערכת עלות תאונה	187,980.00	180,085.00
פעילות בהתאחדות הקבלנים	493,966.00	233,633.00
חקלאות ד	99,360.00	40,245.00
סדנאות משפטיות המשך	25,410.00	10,700.00
פיתוח מבדק בטיחות עצמי באתרי בנייה	171,465.00	74,102.00
חקלאות ג'	764,917.00	112,392.00
חינוך מנוף ב' - ריכוז	81,725.00	34,028.00
ארגונומיה בבתי אבות ובתי חולים	125,948.00	56,451.00
שיפור מערך ניהול עצמי במקומות קטנים	2,935,046.00	1,148,052.00
ימי בטיחות בבתי חולים	482,387.00	129,720.00
מסע פרסום	1,000,000.00	150,443.00
בנייה ניהול עצמי	2,915,035.00	621,344.00



שם הפרויקט	סכום התחייבות בש"ח	סכום ששולם נומינלי בש"ח
קידום בטיחות במגזר החקלאי	2,414,241.00	1,774,868.00
קידום בטיחות במגזר החקלאי	265,380.00	67,077.00
הסברה למניעת רעש	95,012.00	93,677.00
חונך מנוך ב' (יעד ירוק)	94,248.00	19,678.00
חונך מנוף ב' (המוסד לבטיחות וגהות)	85,158.00	17,746.00
פרס יוספטל	356,016.00	144,449.00
מחקר לקידום בטיחות במגזר החקלאי	781,935.00	52,318.00
מניעת מחלות לב וכלי דם	247,547.00	47,086.00
מחקר על פרויקט ימי בטיחות בבתי חולים	70,000.00	10,464.00
הכנס הארצי לבטיחות ולגיהות	233,599.00	33,000.00
הצגה בשיתוף הקהל בנושא בטיחות בעבודה	63,525.00	6,246.00
מחקר על מחלת הבריליום	229,850.00	155,702.00
פיתוח ניידות הדרכה ייעודיות לענף החקלאות	206,083.00	60,121.00
<b>סה"כ</b>	<b>28,456,452.00</b>	<b>7,022,151.00</b>

## 6. דרכים ליצירת קשר

ניתן לפנות לרינה בודנקין, קרן מנוף שד' ויצמן 31, ירושלים 91909,  
טל': 02-6709608, פקס: 02-6463081. e-mail: rinabo@nioi.gov.il

טופס בקשה לקרן ניתן להוריד מאתר האינטרנט של הביטוח הלאומי  
[www.btl.gov.il](http://www.btl.gov.il) / קרנות וקהילה.

## 4. הקרן לפיתוח שירותים לנכים

### 1. מטרת הקרן

הקרן מסייעת במימון פעולות המיועדות לפיתוח שירותים לנכים.

### יעדי הקרן

1. פיתוח שירותים חדשים לנכים.
2. הרחבה ופיתוח של שירותים קיימים.



3. פריסה של שירותים לנכים באזורים בהם קיים מחסור באותם שירותים.
4. סיוע ביישום ובניסוי שיטות מקצועיות חדשות, שיש בהן פריצת דרך לקידום ישיר של הנכים, ובלבד שמשרד הממשלה הייעודי מאשר הצורך ביישומן.
5. הכשרת כוח אדם מקצועי ייעודי לטיפול בנכים כאשר מדובר במקצוע חדש ומתפתח.

## **2. מי רשאי לפנות לקרן**

גופים ציבוריים, עמותות וגופים וולנטרים, מלכ"רים, רשויות מקומיות או משרד ממשלתי (אבל לא גורמים פרטיים), היוזמים בנייה של פרויקט ופיתוחו, על כל היבטיו, וכן מבטיחים את המשך קיומו.

## **3. הקריטריונים להגשת הבקשה**

- במסגרת הקרן מאושרים פרויקטים לפי תקנון שאושר ע"י הנהלת המוסד ובהתייעצות עם ועדת הנכות של מועצת המוסד. הבקשות המוגשות לקרן צריכות לענות על הקריטריונים האלה:
- ◀ הסיוע יינתן לגופים ציבוריים, עמותות וגופים וולנטרים, מלכ"רים, רשויות מקומיות או משרד ממשלתי;
  - ◀ לא יינתן סיוע לגורמים פרטיים;
  - ◀ השירות המוצע אינו מתחייב מכוח החוק, או מכוח הסדר ציבורי כללי, ואינו מתפקידו של שירות ציבורי/ ממלכתי קיים;
  - ◀ התכנית המבוקשת מהווה מענה לצרכים של קבוצת נכים, ואינה מיועדת לסיוע פרטני;
  - ◀ סיוע יינתן רק לפיתוח שירותים ממשיים הניתנים ישירות לנכים ולא לתכניות המסייעות לנכים באופן עקיף (לא יינתן סיוע בצידוד משרדי לעמותה ו/או לארגון המפעיל);
  - ◀ קיימות התחייבויות של הגורמים האחראים לקיומו של השירות המוצע לאורך זמן;
  - ◀ מובטחת השתתפות של הגורם הפונה בעלויות הנדרשות לפיתוח הפרויקט המוגש לקרן, בשיעור שלא יפחת מ-20% מהעלות הכוללת;
  - ◀ השירות המוצע חייב להיות זמין ובעל נגישות לכלל הנזקקים באזור שבו הוא פועל (מהבחינה הכלכלית והפיזית).
  - ◀ הסיוע יינתן בתחומים האלה:
    1. ציוד כללי וטיפול הנדרש להפעלת הפרויקט ולתועלת ישירה של הנכים.
    2. שיפוצים ובנייה הנדרשים להתאמת המבנה לייעודו ולרווחת הנכים השוהים בו.
    3. סיוע בבנייה לשיפור תנאים פיזיים קשים למוסדות קיימים בבעלות הממשלה ו/ או גוף ציבורי (לא יינתן סיוע בהצטיידות).
  - ◀ לא יינתן סיוע לתכניות מחקר, פיתוח שירותים רפואיים ותכניות להפעלה שוטפת (כוח אדם, הוצאות אחזקה וכו').

## **הקרן מעניקה עדיפות לפרויקטים הבאים:**

1. יוזמות פיתוח באזורים בהם קיים מחסור בשירותים.
2. תכניות לפי רמת נחיצותן לאוכלוסיית הנכים.
3. תינתן עדיפות להכשרת כוח אדם מקצועי רק כאשר חסרה תשתית מספקת.

## **4. תקציב לשנת 2008 - 70 מיליון ש"ח.**

## **5. פרויקטים שאושרו בשנת 2008**



שם הפרויקט	סכום התחייבות בש"ח	סכום ששולם נומינל בש"ח
שילוב חרשים בבי"ס רגיל - בי"ס אלונים - אשדוד	1,168.00	584.00
כיתה לילדי ס.פ. קבוץ הזרע - מ.א. מגידו	7,741.00	7,621.00
בי"ס אילנות - ירושלים - ציוד	9,258.00	4,629.00
אלעד מערכות	10,000.00	1,100.00
בי"ס לחינוך מיוחד - ערערה בנגב	13,080.00	5,232.00
מועצה מקומית ערערה - גנים - ציוד	13,360.00	6,680.00
מועדון - עמיחי - הוד השרון - ציוד	13,888.00	5,555.00
עמותת שקל - דירות שיקום - מכסות - 3	16,000.00	15,457.00
24 מכסות לדיור - סעד לחולה - בת ים	16,000.00	16,000.00
בית הספר ניצנים - עיריית ירושלים-ציוד	17,392.00	17,340.00
בית ספר רימון - אילן - לוד - ציוד	17,494.00	8,170.00
נגישות גני משחקים ככר יהלום וגן השרך - מעלה אדומים	18,375.00	18,375.00
גן טיפולי - כוכב יאיר	19,244.00	8,735.00
שילוב עיוורים בבית ספר רגיל - חט"ב - מ.מ. כאבול	19,556.00	9,778.00
אור חכמה - בי"ס לחנוך מיוחד, צפת	20,786.00	10,393.00
בית אנוש באר שבע - ציוד	21,806.00	21,806.00
מועדונית בית חווה - מ.מ. ירוחם - שיפוץ וציוד	22,989.00	22,989.00
אנוש - דיור מוגן - הסכם ל-50 מכסות	24,000.00	4,096.00
אנוש - דיור מוגן - הסכם ל-50 מכסות	24,000.00	4,533.00
אנוש - דיור מוגן - הסכם ל-50 מכסות	24,000.00	9,600.00
רעות - הוסטל ברחוב התקופה ירושלים - ציוד	24,000.00	12,000.00
מרכז טף לטף - קרית ספר - ציוד לגן 6&5	24,056.00	24,056.00
יחידה טיפולית - מרכז קהילתי בתמרה - תמרה - ציוד ומיזוג	24,486.00	12,243.00
המכון לקידום החרש - מאגר השאלה	24,960.00	24,960.00
בי"ס "עומרים" - בי"ס ריכוזי ללקויי ראייה - מ.א. מגידו	25,040.00	23,942.00
גוונים - מועדוניות - שדרות - תוספת תקציב	25,219.00	19,637.00
צעד קדימה - מעון וגן באר שבע	25,994.00	14,332.00
גנים טיפוליים - אשדוד	25,994.00	25,500.00
בית ספר נוף ים - כתת אוטיסטים - אשדוד	26,431.00	26,431.00



שם הפרויקט	סכום התחייבות בש"ח	סכום ששולם נומינל בש"ח
שילוב עיוורים בבית ספר רגיל - חט"ב - מ.מ. כאבול	27,063.00	27,050.00
ניצן אונים - כפר סבא	27,600.00	11,354.00
אילן - רמת גן - התאמות לרכב	27,622.00	25,717.00
גן טיפולי "זיידן" - קרית מוצקין	27,670.00	13,170.00
בי"ס רחביה - ירושלים	27,710.00	13,855.00
אנוש - מועדון באילת	28,208.00	11,283.00
מרכז טפולי "מסילות" אשדוד	28,534.00	4,604.00
כתות לאוטיסטים בי"ס בן גוריון - עירית חולון - חולון	28,782.00	6,320.00
גנים טיפוליים - עירית אשדוד-חמדת בניה	29,040.00	27,944.00
מועדון לנכים - מ.מ. יפיע - ציוד והתאמות	29,050.00	14,525.00
המשקם ירושלים - ציוד	30,040.00	15,020.00
שילוב בבתי ספר רגילים	30,517.00	12,206.00
בית יעקב - מטרסדורף - ירושלים	30,552.00	13,519.00
גן טיפולי - זמיר - רמת גן	34,095.00	33,590.00
אחווה - מפעל מוגן - חיפה - מיזוג	34,800.00	17,400.00
הצגת תאטרון עם בוגרים בעלי צרכים מיוחדים - עמותת שילת - באר שבע	35,360.00	33,924.00
יחידה להתפתחות הילד - עמותת רמת דוד - ביתר עילית - ציוד	35,666.00	14,266.00
עמותה לילדים בסיכון - גן לאוטיסטים בני ברק	35,770.00	28,616.00
בית ספר 'שפרירים' - גבעת חיים (איחוד)	35,905.00	7,181.00
מרכז ללקויי ראייה - מ.מ. עוספיה	36,000.00	36,000.00
בית ספר בני ארזים - בני ארזים - ראשון לציון	36,252.00	18,126.00
יחידה טיפולית - מרכז קהילתי בתמרה	36,296.00	13,987.00
תמרה - ציוד ומיזוג	36,356.00	18,178.00
עמותה לילדים בסיכון - גנים לילדים אוטיסטים	36,452.00	18,226.00
גן טיפולי - עירית שפרעם - ציוד	36,774.00	27,615.00
מ.א. אשדות יעקב - בית אייל - בריכה טיפולית - ציוד	36,970.00	18,485.00
גנים טיפוליים - אשדוד	37,200.00	18,600.00
גן טיפולי - קרית מוצקין - גן 'תהילה'		
גן טיפולי - עיריית נתיבות - ציוד		



שם הפרויקט	סכום התחייבות בש"ח	סכום ששולם נומינל בש"ח
גן שפתי - נשר	37,226.00	17,568.00
גן טיפולי - כוכב יאיר	37,534.00	17,577.00
יחידה להתפתחות הילד הר חברון - ציוד	37,920.00	18,960.00
מ.מ. בית אל - גן טיפולי - ציוד	38,240.00	19,120.00
נשר - מתנ"ס - היכל תרבות - נגישות	38,653.00	33,185.00
בי"ס אלנור מזרח ירושלים	39,630.00	15,852.00
24 מכסות לדיור - סעד לחולה - בת ים	40,000.00	40,000.00
גן טיפולי - מ.א. גלבוע - גן נר	40,702.00	20,351.00
בי"ס ממ"ד רמות א-שילוב אוטיסטים - עירית ירושלים	42,633.00	1,170.00
מתנ"ס עמישב - פתח תקוה	43,399.00	42,240.00
גן לאוטיסטים - הרצליה	44,723.00	8,945.00
בית ספר אורים באר שבע	44,823.00	17,929.00
בי"ס סביון, רמת גן	45,664.00	45,664.00
גנים טיפוליים - אשדוד	45,959.00	44,686.00
כאבול - ציוד למועדון נכים - שלב ב'	46,192.00	27,004.00
אגודת סעד לחולה - כיתות לאוטיסטים בי"ח אברבנאל, בת-ים	46,745.00	46,745.00
אנוש - דיור מוגן - הסכם ל-50 מכסות	48,000.00	9,477.00
שדה חמד - דירה קבוצתית, בני ברק	48,000.00	19,200.00
שיח סוד - דיור מוגן - רח' העברה 13	48,000.00	44,123.00
שקל ירושלים - מכסות לציוד 2	48,000.00	48,000.00
שיח סוד - דירה מוגנת - ההבטחה 38	48,000.00	43,925.00
שיח סוד - דירה סיעודית לבנות	48,000.00	24,000.00
עמותה לילדים בסיכון - גנים לילדים אוטיסטים	48,088.00	6,740.00
מועדון לנכים - מ.מ. יפיע - ציוד והתאמות	48,512.00	38,810.00
בי"ס דרכי חינוך - עמותת אורחות חיים ב'ב	48,811.00	9,522.00
בית ספר בית יעקב גבעת שאול (שילוב) - עירית ירושלים - ציוד	48,918.00	24,459.00
אקים חיפה - הצטיינות מועדון בית חנה והוסטל בור	49,721.00	49,721.00
אהל אשר - בי"ס לחנ"מ - אלעד	49,810.00	14,742.00
שילוב חרשים בבי"ס רגיל - בי"ס אלונים - אשדוד	49,914.00	8,058.00



שם הפרויקט	סכום התחייבות בש"ח	סכום ששולם נומינל בש"ח
חוות הנוער הציוני ירושלים - כיתות לאוטיסטים	50,772.00	49,089.00
מרכז שיקום מקצועי-אגודה למען העיוור - הרצליה	51,282.00	51,282.00
גוונים-מועדוניות - שדרות - תוספת תקציב	52,268.00	52,268.00
מרש'ל שפרעם - ציוד	52,600.00	21,040.00
בתי ספר משלבים - עיריית רחובות	53,014.00	50,512.00
אנוש - הוסטל בחיפה - מיזוג וציוד	53,016.00	53,016.00
אלווין מפעל גבעת שאול-נשים - רכישת ציוד לסריקת מסמכים	53,120.00	26,560.00
גן לכיש - עיריית חולון - ציוד והתאמות	53,648.00	28,413.00
מרכז מידע להורים לילדים עם צרכים מיוחדים - עמותת קשר - חיפה	53,760.00	21,504.00
אגודת ספורט חרשים	54,206.00	43,364.00
בית איזי שפירא - רעננה - מרכז לגיל הרך - ציוד	54,440.00	27,220.00
נגישות במעברי חציה - עיריית הרצליה - תוספת תקציב	54,827.00	28,615.00
שילוב חרשים - מקיף ז' -אשדוד	55,090.00	8,875.00
אקים ירושלים - מגן - מדרגות חרום - תוספת תקציב	55,394.00	27,697.00
מכון בית יעקב ירושלים - ציוד מחשבים	56,088.00	27,066.00
עמי-מרכז יום אורן - שיפוץ	56,502.00	55,701.00
מפנה - ראש פינה	56,760.00	54,027.50
צעד קדימה - מעון וגן באר שבע	58,530.00	34,787.00
מועדון חרשים - בני ברק	58,760.00	23,504.00
גנים טיפוליים - עיריית מעלה אדומים - מעלה אדומים	58,792.00	58,792.00
כיתה לילדי ס.פ. קבוץ הזרע - מ.א. מגידו	59,048.00	276.00
מועדון למפגרים - האירוסים - עיריית נצרת עילית	59,520.00	52,521.00
קרן אור - ירושלים - התאמות לחדרי טיפול	59,762.00	59,762.00
גנים טיפוליים - גוש עציון	59,974.00	23,989.00
עלי שיח - דירת דובדובני - הצטיידות	60,000.00	30,000.00
בית ספר בית יעקב גבעת שאול (שילוב) - עיריית ירושלים - ציוד	60,442.00	6,935.00
בי"ס זיו כישורית	60,944.00	60,944.00
המכון לקידום החרש - מאגר השאלה	62,000.00	61,250.00



שם הפרויקט	סכום התחייבות בש"ח	סכום ששולם נומינל בש"ח
מועדון חרשים אחא חיפה - שיפוץ המבנה הישן	62,206.00	62,206.00
קדימה - גן לאוטוסיסטים	62,227.00	4,031.00
בי"ס זיו כישורית	64,864.00	51,890.00
ה.ל.כ.ה - גן טפולי חיפה	65,186.00	12,124.50
מרפא לנפש - הוסטל בפרדס כץ-מועדונית	65,542.00	26,216.00
בית ספר "כרמים בעמק" עפולה	67,429.00	40,457.00
דירות בקהילה - שקל - ירושלים - ציוד לפעילות פנאי	67,436.00	26,974.00
עלה - הסבת חדר - מרכז הלמידה - אוניברסיטת הר הצופים	67,520.00	66,986.00
בי"ס תמיר קרית אתא	67,560.00	27,024.00
עמותת שלהבת - מיתקון לרכב	68,000.00	61,479.00
מקווה צפת תוספת תקציב לציוד	68,037.00	34,019.00
גנים טיפוליים - עמותת רמת דוד - ביתר עילית	68,160.00	12,060.00
רעות - הוסטל ברחוב התקופה ירושלים - ציוד	68,800.00	27,520.00
מעון יום - קבוץ אושה - אלווין - ציוד	69,329.00	13,865.00
בי"ס אלמל - אום אל פאחם - ציוד	70,013.00	28,005.00
בי"ס חנה סנש - אור עקיבא	70,431.00	56,344.00
ברכה טיפולית - בית ספר אורנים - אשקלון - ציוד	70,741.00	40,857.00
אנוש - הוסטל בחיפה - מיזוג וציוד	72,000.00	72,000.00
"תפארת בית חם" - דיור מוגן כאוכב, נצרת עלית	72,000.00	14,400.00
עירית ירושלים - אדי שור - מיזוג	72,072.00	61,794.00
עירית ירושלים - בי"ס בן יהודה - ציוד	72,261.00	69,932.00
טף לטף - קרית ספר - בית ספר זמני - שיפוץ	72,609.00	72,609.00
שרותי תמליל - המכון לקידום החרש בישראל - תל אביב - יפו	73,440.00	36,720.00
אנוש - מועדון חברתי נס ציונה	73,680.00	42,843.00
כח לתת ושיקום אחר - מועדון תעסוקי לנפגעי נפש פתח תקוה	74,176.00	15,553.00
עמותת ש"י - בית הגלגלים ירושלים	74,656.00	74,656.00
עמותת שיוויון וצדק לנכים - באר שבע	74,839.00	21,037.00
עמותה לילדים בסיכון - גנים לילדים אוטיסטים	74,862.00	44,917.00
מעון יום שיקומי - בית איזי שפירא - קלנסואה - ציוד	75,169.00	30,068.00



שם הפרויקט	סכום התחייבות בש"ח	סכום ששולם נומינל בש"ח
המשקם ירושלים - ציוד	75,600.00	70,579.00
דירת הכשרה (סוקולוב) - עמותת כיוונים - נהריה - בניית מחד'ד	77,244.00	15,448.00
עיריית ירושלים- בי'ס בן יהודה - ציוד	77,848.00	75,714.00
מעש חדרה - הצטיידות	78,050.00	39,025.00
יחידה להתפתחות הילד - מרכז לגיל הרך - עיריית רמלה	78,194.00	15,640.00
מועדונית טיפולית - שלוחה - אלון שבות - ציוד	78,688.00	15,738.00
בית אנוש - אנוש - קרית ים - שיפוץ וציוד	79,345.00	5,519.00
יחידה להתפתחות הילד - עמותת לגדול ולפרוח - בית שמש	79,910.00	40,025.00
מכינת כנפיים דרום - עמותת גוונים - שדרות- ציוד	80,000.00	80,000.00
עלי שיח - דיור מוגן לאוטיסטים - ארגוב 13 ירושלים	80,000.00	35,558.00
אלו'ט - בית שחר ראשון לציון-תוספת מכסות	80,000.00	77,777.00
מפעל מוגן בית לזרוס - עיריית רמת גן	81,536.00	12,758.00
מועדון חרשים אחא חיפה - שיפוץ המבנה הישן	81,560.00	65,248.00
שילוב חרשים בב'ס רגיל - בי'ס אלונים - אשדוד	81,625.00	14,995.00
מרכז טף לטף - קרית ספר-ציוד לגן 6&5	81,733.00	81,733.00
אהלי ספר - כיתות חנ'מ	82,542.00	33,016.00
אנוש - מועדון באילת	83,539.00	33,415.00
גן הפנינה - פתח תקוה	83,702.00	82,616.00
בי'ס לוריא ים-שילוב אוטיסטים	84,236.00	16,091.00
בית ספר יסודות באר שבע	84,572.00	33,828.00
אולפנת גלעד, חמדיה - חממה טפולית	85,820.00	48,600.00
עדנים - הוסטל פוסט אשפוזי בית-קמה - שלב ג	88,922.00	88,922.00
מעון יום שיקומי - סולם - ירושלים - ציוד כללי	89,864.00	89,864.00
מועדון - עמיחי - הוד השרון - ציוד	91,112.00	36,445.00
בית ספר מיוחד הרצפלד - עיריית חולון - ציוד ושיפוץ	91,378.00	46,669.00
בי'ס אלנור מזרח ירושלים	91,428.00	36,571.00
הוסטל לאוטיסטים - עמותת אד"ן - צור הדסה	92,446.00	17,849.00
בית איזי שפירא - מרכז לגיל הרך - אהרון דה לאו - פיתוח חצר - ציוד	94,369.00	94,367.00



שם הפרויקט	סכום התחייבות בש"ח	סכום ששולם נומינל בש"ח
מעון יום שיקומי - רהט	95,083.00	91,857.00
בי"ס אילנות - נהריה	95,267.00	19,055.00
מרכז שיקום רחובות - ציוד והתאמות	95,634.00	57,381.00
מרש"ל שפרעם - ציוד	96,879.00	38,751.00
מועצה מקומית ערערה - גנים - ציוד	97,950.00	48,975.00
מנשייה זבדה - התאמות בחדרי טיפול	99,817.00	79,854.00
אלו"ט - הוסטל באבן יהודה - ציוד	100,000.00	17,597.00
אלו"ט-הוסטל בגבעת ברנר - שלב ב'	100,000.00	96,655.00
עלה - הסבת חדר - מרכז הלמידה - אוניברסיטת הר הצופים	102,758.00	82,206.00
מועדון (צבים) צוותא - עמותת על - באר שבע	102,858.00	41,143.00
בית הספר ניצנים - עיריית ירושלים - ציוד	103,190.00	20,057.00
מרכז קהילתי ברקוביץ נצרת - נגישות	104,624.00	102,489.00
קידום - כסאות גלגלים	105,841.00	59,480.00
פתחיה - שלוחה של המכון להתפתחות הילד	106,001.00	21,201.00
איל"ן - בית תמר - ירושלים - ציוד	106,880.00	37,408.00
אלווין - מעון יום השחר - חיפה - ציוד טיפולי	107,596.00	86,076.00
אחיה - מפעל מוגן - חיפה - ציוד	111,751.00	108,721.00
איל"ן ירושלים - התאמות לרכב	111,758.00	81,786.00
עמותת שקל - דירות שיקום - מכסות - 3	112,000.00	105,569.00
יחידה להתפתחות הילד - עיריית טירת הכרמל - ציוד	112,038.00	110,611.00
מעון יום שיקומי - עמותת צ"יימס - אשקלון	115,191.00	20,008.00
גני אדי שור - שקל - ירושלים	115,581.00	46,232.00
יחידה להתפתחות הילד - חברת המתנסים - מודיעין - ציוד	119,385.00	95,508.00
בי"ס אלונים פתח-תקוה	120,231.00	48,092.00
מ.א. מטה אשר - בית ספר חורשה - ציוד	121,681.00	97,344.00
נגישות ללקויי ראייה - עיריית הרצליה - הרצליה	122,170.00	73,302.00
נגישות-מכון להתפתחות הילד - עמותת ידידי המרכז הרפואי וולפסון - חולון - מעלית	122,710.00	122,710.00
אלווין מפעל גבעת שאול -נשים - רכישת ציוד לסריקת מסמכים	126,616.00	50,646.00



שם הפרויקט	סכום התחייבות בש"ח	סכום ששולם נומינל בש"ח
אקים-נופשון והוסטל לויטה - ציוד	128,000.00	64,000.00
בית עובד - קבוצת רכיבה	128,174.00	51,269.00
בי"ס 'עומרים' - בי"ס ריכוזי ללקויי ראייה - מ.א. מגידו	131,391.00	31,704.00
בית היוצר נתיבות-ציוד	132,846.00	126,281.00
בי"ס אילנות - ירושלים - ציוד	133,274.00	106,620.00
הגן השיקומי - עיריית ירושלים - ציוד	139,569.00	55,828.00
בית ספר בני ארזים - בני ארזים - ראשון לציון	140,103.00	12,312.00
שילוב בבתי ספר רגילים - עיריית תל אביב - תל אביב -יפו בבלי ירושלמי	140,334.00	28,066.00
בריכה טפולית - צעד קדימה - ראשון לציון - ציוד	142,729.00	6,680.00
מעש רמת גן - ציוד	143,510.00	6,400.00
עיריית פתח תקוה - מעש - ציוד	144,518.00	143,825.00
מוזיאון הילדים בחולון - הזמנה לשקט	146,526.00	146,526.00
בית איזי שפירא - רעננה - מרכז לגיל הרך - ציוד	146,576.00	73,288.00
הוסטלים (התאמות כבוי אש ובטיחות) אלוט - רמת גן	146,642.41	73,769.00
שלהבת - תוספת תקציב	150,000.00	150,000.00
הוסטל לחולי נפש - עמותת סראב - עכו	152,470.00	30,494.00
נגישות ללקויי ראייה - עיריית הרצליה - הרצליה	152,739.00	19,825.00
שילוב בבתי ספר רגילים - עיריית תל אביב - תל אביב -יפו בבלי ירושלמי	157,185.00	26,983.00
מעון יום שיקומי - אלווין ירושלים - ציוד	157,588.00	63,035.00
יחידת קרטן ומרכז למידה ותעסוקה ממוחשבת - הקרן למפעלי שיקום - פתח תקוה - ציוד	158,384.00	63,354.00
משרד הבריאות - 'הבית' בי"ח הפסיכיאטרי ב"ש - ציוד שלב ב'	160,511.00	64,204.00
מעש אור יהודה - ציוד	162,760.00	36,762.00
אלו"ט מרכז תעסוקה בת-ים-ציוד	163,200.00	130,560.00
עלה - פעוטון יד לטרף - בני ברק - ציוד	165,080.00	66,032.00
יחידת שיקום תעסוקתי קרית גת - ציוד	168,272.00	67,309.00
גוונים-מועדוניות-שדרות-שיפוץ	172,694.00	103,617.00
הוסטל מגן- אקים-ירושלים - מדרגות חרום	172,926.00	34,586.00
מרכז שיקום רחובות - ציוד והתאמות	174,405.00	69,762.00



שם הפרויקט	סכום התחייבות בש"ח	סכום ששולם נומינל בש"ח
נגישות - עיריית תל אביב יפו - מדרכות	175,392.00	175,392.00
מיחא חיפה - ציוד	141,818.00	177,274.00
מעון רוגלית - עמק האלה - שיפוץ	33,325.00	179,130.00
דירה מוגנת - עמותת גוונים - שדרות	176,198.00	180,000.00
בית ספר מיוחד הרצפלד - עיריית חולון - ציוד ושיפוץ	10,554.00	182,842.00
מרכז תעסוקה שקל - רחוב יד חרוצים 11 ירושלים - הצטיידות	160,324.00	182,864.00
מרכז כוכב - מפעל מוגן רב נכותי קבוץ מצובה	111,516.00	185,860.00
נגישות - עיריית אשדוד - הנגשת מבנה לשכת הרווחה ברובע ב'	112,711.00	187,851.00
אור טיפול וחינוך - נתניה - שיפוץ	30,661.00	187,883.00
אקים חיפה - הצטיידות מועדון בית חנה והוסטל בור	188,784.00	188,784.00
בית ספר בן יהודה - ירושלים-חצר	153,130.00	191,412.00
בית ספר יובלים - עיריית רמלה - רמלה - ציוד	34,024.00	194,410.00
יחידה להתפתחות הילד - אלעד	37,823.00	199,483.00
שילוב בבתי ספר רגילים - עיריית תל אביב - תל אביב - יפו בבלי ירושלמי	39,992.00	199,958.00
הוסטל בת ים - אקי"ם - מעלית	112,382.00	201,670.00
עיריית טבריה - יד שטרית - נגישות פיסיית	164,708.00	205,886.00
עמותת דרור ועיריית רעננה - בית היוצר - ציוד	197,800.00	207,384.00
מרכז שיקום עכו - קרן למפעלי שיקום - רכישת משאית	195,886.00	208,278.00
אלו"ט-בית לחיים גילה - ציוד	84,000.00	210,000.00
פיתוח מנגנון שבת לכ. גלגלים - מכון צומת - אלון שבות	42,560.00	212,800.00
קמ"ה - בית הקהילות המרפאות, הרדוף - ציוד	171,364.00	214,207.00
בי"ס עופר חיפה - חממה טיפולית	87,040.00	217,600.00
מרכזי שיקום-מפרץ חיפה-קרן למפעלי שיקום-פיתוח	109,864.00	219,728.00
בית אנוש באר שבע - ציוד	210,620.50	219,846.00
המשקם - חולון	88,946.00	222,364.00
אלווין - מעון יום השחר - חיפה - ציוד טיפולי	180,882.00	226,102.00
עיריית ירושלים - בית ספר הטנה - ציוד	90,682.00	226,704.00
מרכז יום טיפולי לבוגרים - ציוד - שיח סוד - ירושלים	219,848.00	227,174.00



שם הפרויקט	סכום התחייבות בש"ח	סכום ששולם נומינל בש"ח
"רעות" - מפעל מוגן לנפגעי נפש בירושלים-ציוד	232,510.00	186,008.00
גן הילד חיפה - ציוד	236,615.00	94,646.00
עיריית הוד השרון - כסאות לריקודים	236,867.00	94,747.00
אלו"ט - בית לחיים בכרמיאל - ציוד	240,000.00	240,000.00
ציימס ישראל - מפעל ראש העין - פרוייקט שזירת זרי פרחים	243,469.00	194,776.00
שיח סוד - דירה סיעודית לבנות	243,598.00	194,878.00
מרכז יום לבוגרים - שקל - פתח תקוה - ציוד כללי	244,462.00	97,785.00
עדנים - הוסטל פוסט אשפוזי בית קמה - שלב ב'	245,829.00	147,498.00
בי"ס און - בניית בריכה וציוד	246,918.00	98,767.00
גוונים - מועדוניות - שדרות - שיפוץ	248,495.00	49,699.00
מועדון למפגרים - האירוסים - עיריית נצרת עילית	248,582.00	146,521.00
מרכז כוכב - מפעל מוגן רב נכותי קבוץ מצובה	248,817.00	149,290.00
אגודה לבריאות הציבור - מפעל בטירת הכרמל - ציוד בסיסי	250,835.00	100,334.00
מפעל מוגן - אור יהודה - קרן למפעלי שיקום - שיפוץ	252,042.00	252,042.00
בית ספר מיוחד הרצפלד - עיריית חולון - ציוד ושיפוץ	252,890.00	50,578.00
בית ספר "נועם - שלום" - עיריית פתח תקוה	257,759.00	51,551.00
אקים ישראל - הוסטל אבן יהודה - ציוד	258,060.00	51,612.00
שילוב בבתי ספר רגילים - עיריית תל אביב - תל אביב -יפו בבלי ירושלמי	258,249.00	45,044.00
בי"ס לחרשים כיח - ירושלים - ציוד	260,672.00	98,018.00
ציוד לילדים עיוורים - משרד החינוך	263,920.00	263,920.00
גן לכיש - עיריית חולון - ציוד והתאמות	266,549.00	51,537.00
יחידה להתפתחות הילד-מתנ"ס מודיעין - שיפוץ והרחבה	268,422.00	268,422.00
נגישות - בית לזרוס מינהל קהילתי בקעה - ירושלים	268,826.00	107,531.00
מגדלאור - המדור להדרכה שיקומית	277,013.00	221,610.00
בי"ס לחינוך מיוחד - ערערה בנגב	277,919.00	111,168.00
מעש-שיח סוד - ירושלים - בנייה - שלב ב'"	282,688.00	56,538.00
חוות הנוער הצינוני ירושלים - כיתות לאוטיסטים	282,738.00	282,738.00
הקרן למפעלי שיקום-מפעל מוגן - כפר קרע - ציוד	284,332.00	113,242.00



שם הפרויקט	סכום התחייבות בש"ח	סכום ששולם נומינל בש"ח
מעון יום שיקומי - בית איזי שפירא - קלנסואה - התאמות	300,000.00	300,000.00
מעש גדידיה - מכר - ציוד	308,853.00	123,541.00
הנגשת בית ספר למאמנים - מכון וינגייט - נתניה	310,677.00	124,270.00
מכינת כנפיים - עמותת כיוונים - בניית מח"ד בבוסתן הגליל	314,530.00	62,195.00
בי"ס סיני - עיריית רמלה - רמלה - בינוי	316,490.00	44,835.00
קרן אור - מעלית, מיזוג וציוד טיפולי	324,518.00	129,807.00
נגישות - אולם התרבות מ.א. יואב - כפר מנחם	328,187.00	65,637.00
הגן השיקומי - עיריית ירושלים - ציוד	336,104.00	134,442.00
קרן אור - ירושלים - התאמות לחדרי טיפול	340,360.00	68,072.00
מפעל מוגן - עיריית ראשון לציון - ציוד	357,552.00	63,877.00
בית איזי שפירא - מרכז לגיל הרך - אהרון דה לאו - פיתוח חצר - ציוד	372,423.00	372,423.00
איל"ן - בית תמר - ירושלים - ציוד	383,640.00	113,475.00
מרכז טיפולי מפת"ח - מ.מ. קרני שומרון - שיפוץ וציוד	388,277.00	77,655.00
האוניברסיטה העממית - תל אביב - נגישות	389,292.00	233,575.00
אתגרים - ציוד ספורט	389,755.00	311,804.00
מיחא תל אביב - מאגר השאלה	390,784.00	156,313.00
יד שרה - ציוד - הסבת תקציב	394,551.00	394,551.00
עזרים למחשבים לילדים עם צרכים מיוחדים - תקשוב כהשתלבות - מחוז חיפה	400,000.00	100,000.00
נגישות - עיריית אור יהודה - אור יהודה	414,210.41	43,906.00
מוסד - מעון נוה רם - גידור וקירות תמך - תוספת תקציב	422,874.41	211,437.00
מאגר מידע ממוחשב לציוד עזר לנכים-אשל - מילבת	425,000.00	300,000.00
הוסטל כפר ורדים-עמותת מרכז כוכב-שלב ב'	449,000.00	81,339.00
מגדלאור - שדרוג ציוד טכנולוגי במרכז לאבחון ושיקום תעסוקתי	450,400.00	180,160.00
השאלת כסאות ממונעים לילדים - בבית חולים אל"ן - ירושלים	452,282.00	127,090.50
עיריית ירושלים-בית ספר בן יהודה-שיפוץ	460,366.00	92,086.00
הוסטל לאוטוסיטים-אלוט-חולון-ציוד	472,170.00	83,401.00



שם הפרויקט	סכום התחייבות בש"ח	סכום ששולם נומינל בש"ח
המרכז לשיקום והכשרה מקצועית בית ליונשטיין רעננה-קורס לטכנאות שיניים	472,748.00	189,100.00
מעש נתניה-מבנה זמני-ציוד	480,480.00	192,192.00
ציוד לילדים עיוורים - משרד החינוך	498,850.00	99,770.00
מרכז תרבות עמים לנוער-נגישות	500,000.00	200,000.00
עירית פתח תקוה-נגישות בצמתים	500,000.00	400,000.00
עירית ירושלים-בית ספר הטנה-ציוד	515,213.00	206,086.00
מעון יום שיקומי -מ.מ. אכסאל-בנית שלב ב'	551,218.00	296,234.00
מרכז תעסוקה שקל - רחוב יד חרוצים 11 ים - הצטיידות	561,040.00	224,416.00
נגישות מכללת חנקין - עירית חולון	570,274.00	342,164.00
מפעל מוגן רב נכותי ראש העין - הצטיידות	584,357.00	214,550.00
מרכז לעיוור - צפת	587,638.00	587,638.00
עזרים למחשבים לילדים עם צרכים מיוחדים - תקשוב כהשתלבות - מחוז הצפון - אילן	600,000.00	150,000.00
יחדיו - מועדון תעסוקתי לנפגעי נפש - דימונה	610,307.00	122,063.00
רעות - מפעל מוגן לנפגעי נפש פסגת זאב בירושלים - שיפוץ	623,828.00	249,531.00
מפעל רב נכותי דימונה - הצטיידות	628,568.00	126,992.00
מפעל מוגן לנפגעי נפש-אגודה לבריאות הצבור, חיפה - ציוד	631,536.00	126,308.00
הוסטל לחולי נפש - עמותת סראב - עכו	651,924.00	130,386.00
מרכז טיפולי לבוגרים - נתיבות - שיפוץ	654,645.00	130,929.00
אקי"ם - מועדון - יבנה - שיפוץ	656,806.00	96,081.00
מעון טללים - מערכת חשמל	665,680.00	144,979.00
אש"ת - קרית ביאליק - מפעל מוגן לנפגעי נפש	676,443.00	270,577.00
אקים ירושלים - בית ליאו שיפוצים	684,000.00	228,000.00
מרכז שקום גראבסקי, מגדל העמק, ציוד	718,275.00	110,991.00
מרכז אמנויות לנפגעי נפש - עמותת דרור, רעננה	725,006.00	287,512.00
מועדון לנכים - עירית אשדוד	726,738.00	290,695.00
קרן אור - מעלית, מיזוג וציוד טיפולי	730,000.00	292,000.00
נגישות - רשות הטבע והגנים - גן לאומי עין חמד	733,858.38	33,129.00



שם הפרויקט	סכום התחייבות בש"ח	סכום ששולם נומינל בש"ח
עמותת שיויון וצדק לנכים - באר שבע	736,609.00	55,000.00
נגישות הרשות לשמירת הטבע- בית גוברין - נגישות	781,102.00	651.00
עיריית תל אביב - בית ספר קלישר ונצואלה - ציוד	808,306.00	323,322.00
מפעל רב נכותי דימונה שלב ב'	819,456.00	163,892.00
נגישות - הטכניון - חיפה (שלב ב')	835,757.00	278,585.00
מועדונית בית חווה - מ.מ. ירוחם - שיפוץ וציוד	851,850.00	851,850.00
אלו"ט - הוסטל בגבעת ברנר - שלב ב'	868,006.00	173,602.00
עמותת ש"י - בית הגלגלים ירושלים	885,290.00	531,174.00
נגישות-הטכניון - חיפה (שלב ב')	911,711.06	294,445.50
מרכז טיפולי לילדים בשילה - מ.א. מטה בנימין - בניה	924,406.00	896,367.00
אש"ת - מפעל בקרית גת - ציוד	938,250.00	375,300.00
נגישות - הטכניון - חיפה (שלב ב')	964,052.00	283,039.00
מרכז לגיל הרך - עיריית בת ים - שיפוץ	1,000,000.00	750,000.00
אש"ת - קרית ביאליק - מפעל מוגן לנפגעי נפש	1,061,268.00	849,014.00
מעשים - מ.מ. כפר יונה - כפר יונה	1,177,560.00	471,024.00
נגישות - רשות הטבע והגנים - פארק הכרמל וחי בר	1,190,083.25	180,587.00
מרכז שיקום מקצועי - אגודה למען העיוור - הרצליה	1,195,400.00	638,288.00
מאגר השאלה ארצי של מכשירי שמיעה - שמע	1,213,600.00	910,200.00
בריכה טיפולית - עיריית אשדוד	1,239,336.00	247,866.00
מעון יום שיקומי ויחידה התפתחותית - עמותת פשר - לוד - בניה	1,250,000.00	416,666.00
אקי"ם ועיריית תל אביב - נופשון לויטה - שיפוץ	1,280,685.00	512,274.00
מפעל מוגן ויחידה תעסוקתית לח"נ - משרד הבריאות - ירושלים	1,320,000.00	264,000.00
בני ברית - הקמת מתחם חדש - שלב ב' (מטבח)	1,346,034.00	538,413.00
אגודה לבריאות הציבור - מפעל מוגן ירושלים	1,348,613.00	269,723.00
אלווין ישראל-הכפר השבדי - פיתוח מתחם מרכזי	1,359,537.00	339,884.00
מפעל מוגן שקל - ירושלים - בניית קומה 4	1,368,300.00	456,100.00
בריכה טפולית מרכז פטו - צעד קדימה - ראשון לציון	1,368,953.00	273,791.00
עמותת נא לגעת - תל אביב	1,430,000.00	286,000.00
שיח סוד - מרכז יום טיפולי	1,471,022.00	203,895.00
דירה מוגנת - עמותת גוונים - שדרות	1,486,066.00	1,188,852.00



שם הפרויקט	סכום התחייבות בש"ח	סכום ששולם נומינל בש"ח
מעון השחר - אלווין - חיפה - בניה	1,500,000.00	500,000.00
בי"ס און - בניית בריכה וציוד	1,500,853.00	1,200,682.00
מוסד בני ציון - משרד העו"ר - ראש העין - בניית ביתן מגורים	1,542,498.13	161,448.00
מוריה - מרכז תעסוקה - גדרה - שיפוץ	1,554,230.00	777,114.00
אגודה לבריאות הציבור - מפעל מוגן בחיפה - שיפוץ	1,631,991.00	536,800.00
מפעל רב נכותי - עיריית דימונה - דימונה - בניה - שלב א	1,703,372.00	567,790.00
בריכה טיפולית בית ספר אורנים - עיריית אשקלון - בניה	1,709,394.00	227,223.00
מעש עיריית בני ברק - שיפוץ	1,713,696.00	571,232.00
הוסטל בור - אקים חיפה - שיפוץ והרחבה	1,720,578.00	573,526.00
מוסד עתידות - משרד הרווחה - עכו - תשתיות שלב ב'	1,721,288.00	573,763.00
מוסד נוה רם - משרד העבודה והרווחה - רכסים -פיתוח	1,733,760.00	577,920.00
מועדון חברתי ותעסוקתי - אנוש - באר שבע - הרחבה	1,735,585.00	347,114.00
בית לחיים - אלו"ט - כרמיאל - בניה	1,744,666.00	348,934.00
הוסטל פוסט - אשפוזי לנוער - עמותת עדנים - באר שבע	1,744,666.00	142,926.00
הוסטלים - עמותת מרכז כוכב מעלות - כפר ורדים - בניה	1,751,549.00	583,849.00
אגודה לבריאות הציבור - מפעל מוגן בטירת הכרמל - שיפוץ	1,752,662.00	701,065.00
מוסד פנימיה "עלי נגב" - מרחבים - 6 אגפי מגורים תעסוקה ומטבח	1,761,872.00	528,562.00
מוסד פנימיה 'עלי נגב' - מרחבים - 6 אגפי מגורים תעסוקה ומטבח	1,761,872.00	528,562.00
מפעל תעסוקתי לעיוורים, עיריית אשדוד - שיפוץ והרחבה	1,798,373.00	314,398.00
כפר לאוטיסטים - אלו"ט - ב"ש - הוסטלים - בניה	1,811,536.00	1,449,228.00
אלווין ישראל הכפר השבדי - מטבח	1,825,301.00	608,433.00
הוסטל למזדקנים - אקים אשקלון - אשקלון	1,834,110.00	549,661.50
כפר הנוער "אונים" - משען - כפר סבא - שיפוץ - שלב א	1,839,393.00	367,879.00



שם הפרויקט	סכום התחייבות בש"ח	סכום ששולם נומינל בש"ח
מעון טללים - שיפוץ מטבח	1,878,912.00	1,252,608.00
מעון טללים - דימונה-משרד הרווחה - ביתן מזדקנים - 11'	1,916,913.00	1,277,942.00
מעון כפר נחמן - רעננה - ביתן ג' - מזדקנים - שיפוץ	1,916,913.00	1,916,913.00
עדנים - הוסטל פוסט אשפוזי בית קמה - שלב ב'	1,916,913.00	1,092,214.00
מעש טירת הכרמל - הרחבה	1,955,678.00	1,303,785.00
רחשי לב - מרכז לילדים חולי סרטן, תל השומר	1,955,678.00	391,135.00
מעש באר שבע - פיתוח חצר	2,039,860.00	679,953.00
מ.מקומית ריינה - מרכז תרבות פנאי לאנשים עם פיגור שכלי	2,043,888.00	681,296.00
יחידה להתפתחות הילד - רמת שקמה, עיריית רמת גן - בניה	2,052,581.00	684,194.00
גן הילד חיפה - תוספת בניה	2,066,672.00	832,416.00
הוסטל למזדקנים - אקים חדרה - בניה	2,075,963.00	517,991.00
קמ'ה - בית הקהילות שלב ב' - בניה, הרדוף	2,116,010.00	634,803.00
מוסד בני ברית - מתחם "בית דוד", אבו-גוש - שיפוץ	2,116,010.00	1,269,605.00
עזרה למרפא - מרכז בריאות וכושר בהשגחה רפואית	2,119,529.00	1,055,360.00
מרכז שיקום באר-שבע - בניית מפעל מוגן-	2,862,801.00	186,064.00
עלי נגב - מרכז הטיפולי	5,465,322.00	513,864.00
מוסד פנימיה 'עלי נגב' - מרחבים-6 אגפי מגורים תעסוקה ומטבח	9,700,373.00	2,425,092.00
<b>סה"כ</b>	<b>174,181,585.05</b>	<b>68,244,417.00</b>

**6. דרכים ליצירת קשר**  
**הקרן לפיתוח שירותים לנכים, שד' וייצמן, ירושלים,**  
**טל': 02-6709940, פקס': 02-6463082.**



# הקרן לפיתוח שירותים לנכים – סידורי נגישות לאנשים עם מוגבלות

פיתוח סידורי נגישות לנכים הינו חלק מהסיוע שמעניקה הקרן לפיתוח שירותים לנכים. נגישות לסביבה מהווה מפתח לשילוב אמיתי של האדם בחברה ולקבלת שוויון הזדמנויות. סידורי נגישות לאנשים עם מוגבלות הינו תחום שבו תומכת הקרן במסגרת פיתוח שירותים לנכים, אשר יסייעו ויהוו תמריץ לשילוב אנשים מוגבלים בחיים הנורמטיביים.

## 1. מטרה

פיתוח ושיפור תשתיות ושירותים, שיאפשרו נגישות לסביבה לאנשים עם מוגבלויות.

## 2. מי רשאי לפנות לקרן

גוף ללא כוונת רווח, גוף שהוא חברה ממשלתית או חברת בת ממשלתית, או חברה מעורבת עפ"י חוק החברות הממשלתיות, שמטרתו העיקרית מתן שירותים לנכים, ואשר 85% ממקבלי שירותיו או עובדיו הם נכים.

## 3. קריטריונים:

1. סיוע יינתן רק להתקנה ראשונית ולא לאחזקה שוטפת או החלפה.
2. סיוע בסידורי נגישות לנכים יינתן רק להתקנת סידורים מיוחדים לנכים.
- ועדת הקרן תוכל לאשר סידורי נגישות אחרים לנכים אם הם מחליפים סידורים מיוחדים בעלות נמוכה יותר, או אם מדובר בחידושים טכנולוגיים שלא מצאו ביטוי בתקנות, או אם הסידורים המיוחדים אינם מתאימים לאופי המקום.
3. לא יינתן סיוע בהתאמת חניות לנכים או בהנמכת מדרכות.
4. לא יינתן סיוע לסידורים מיוחדים בבניין ציבורי שנבנה לאחר 1.4.72 או שנבנה קודם לכן והייתה דרישה על פי החוק להתקין בו סידורים מיוחדים, כמו כן לא יינתן סיוע לסידורי נגישות אחרים המחויבים מכוח דין.

## עדיפות תינתנה:

1. למקום שמספק שירותים שאנשים נזקקים לו לצורך ניהול חיי היום-יום.
2. למקום, שמשלב באופן קבוע נכים, במסגרת הפעילות השוטפת המתקיימת בו.
3. לפתרון כולל של בעיית הנגישות, דהיינו, גישה וסידורים פנימיים כאחד. לא יינתן סיוע לגישה למקום אם לא ישתלב בפתרון בעיות הנגישות בתוכו.
4. למקום שמספק שירותים ופעולות, שאין להם אלטרנטיבות אחרות באזור.
5. למקום שמספק פעילות לנכים במחיר מוזל.
6. כאשר מגיש הפרויקט לוקח על עצמו שיעור השתתפות גבוה יותר בהוצאות הכוללות של ביצוע פרויקט הנגישות.



## 5. הקרן לפיתוח שירותים לילדים ובני נוער בסיכון

### 1. מטרת הקרן

הקרן מסייעת בפיתוח שירותים לילדים ובני נוער, הנמצאים בסיכון או במצוקה, עקב עוני, הזנחה או התעללות, ומתקשים לתפקד במסגרת החברתית והחינוכית המקובלת לבני גילם.

### דוגמאות לפרויקטים שהקרן תומכת בהם:

- ◀ הפעלת קבוצות לנערות מכורות לסמים.
- ◀ פיתוח מסגרות טרום תעסוקתיות.
- ◀ ספורט אתגרי לבני נוער בסיכון.
- ◀ בית קפה נייד לבני נוער בסיכון.
- ◀ התמודדות עם אלימוות בקרב ילדי גן
- ◀ תגבור בלימודים
- ◀ טיפול בנוער שעבר על החוק
- ◀ סיוע לילדים נפגעי עבירה
- ◀ מרכזים להורים ולמתבגרים

### 2. מי רשאי לפנות לקרן

- ◀ עמותה ללא מטרת רווח או רשות מקומית, המפעילים שירותים הניתנים ישירות לילדים.
- ◀ גוף בעל יכולת מקצועית וביצועית מוכחת להפעלת השירותים המוצעים.
- ◀ גוף שמתחייב להמשיך את השירות המוצע לתקופה של שנתיים לאחר תקופת הסיוע.
- ◀ גוף המציע הרחבה, פיתוח או הטמעה של שירות חדש.
- ◀ לא יינתן סיוע לתוכנית שיש לגורם כלשהו חובה לשאת מכוח החוק, כמו כן לא יינתן סיוע לתכניות לבני נוער מעל גיל 18 ותכניות לילדים בפנימיות.

### 3. תקציב לשנת 2008 - 15 מיליון ₪.

### 4. פרויקטים שאושרו על ידי הקרן בשנת 2008

שם הפרויקט	סכום התחייבות בש"ח	תשלום בשנת 2008 בש"ח
אמהות אסירות וילדיהן - הרשות לשיקום האסיר - ארצי	593,800	183,902
בגובה העיניים - כינור דוד - ארצי	534,520	171,959
הוסטל טירת צבי - קרן רשי - לנערות במצוקה	464,313	73,731
"בית מוריה" - באר שבע	1,186,590	377,797
ענבל-יחדיו באר שבע - דרום	68,550.00	10,538
כדוררגל אופקים - יחדיו - אופקים	690,000	108,394



שם הפרויקט	סכום התחייבות בש"ח	תשלום בשנת 2008 בש"ח
בית של סוזן - קרן יובל סוזן - ירושלים	721,500	233,943
אופק לבגרות - גוינט - ארצי	1,354,740	433,399
הכנה לצה"ל - יחדיו - באר שבע	243,000	75,219
נוער בסיכון - אתגרים - ארצי	697,226	290,058
מרכז מתבגרים-הורים-ירושלים	839,906.00	339,077.00
טיפול ומניעת אלימות במשפחה - מ.א. שער הנגב-אזורי דרום	393,912.00	125,519.00
כדורגל בקהילה - עמותת המכבים - ארצי	341,186.00	71,462.00
מרכז נוער טירת הכרמל	721,612.00	108,957.00
שכונת הרכבת - עמותת המכבים - לוד	772,431.00	225,693.00
קשר 24 - נצרת עילית	750,000.00	235,486.00
קפה נייד - סאקט'א רש"י - צפון	336,000.00	59,816.00
נוער חרדי נושר - עיריית בני ברק - בני ברק	497,220.00	226,813.00
נוער דתי - עמותת מניפה-ארצי	682,050.00	208,143.00
גבעת רם - עיריית כרמיאל - כרמיאל	107,580.00	34,154.00
ליווי לעוברי חוק - ידידים - ארצי	1,538,625.00	469,545.00
טיפול בפגיעות מיניות אשלים ארצי	382,500.00	174,729.00
מיתר - עיריית אשקלון - אשקלון	1,852,515.00	288,718.00
מקלט לנערות ערביות - זוהר אלגד - ארצי	524,100.00	163,682.00
מועדונית טיפוליות קהילתיות - עמותת קהילה - בית שמש	226,447.00	35,189.00
מרכז סיוע קרית שמונה והגליל	40,265.00	16,643.00
מילים - למניעת אלימות אילת	186,980.00	19,805.00
אימון משפחות ADHD - מטב חיפה - חיפה	521,490.00	158,511.00
מוזות - מענה יצירתי לנוער בסיכון	560,000.00	261,659.00
מעטפת תמיכה ישובית - גוונים - שדרות	642,450.00	99,251.00
לב שומע - מערך הגנה לנוער חרדי בסיכון גבוה - במגזר החרדי - ירושלים/בני ברק	1,417,353.00	219,627.00
גשרים - יעוץ טיפול הכוון ומחקר בע"מ-בני ברק	701,750.00	218,944.00
קפה נייד מרום הגליל	153,500.00	47,892.00
עלמה - רווחת הנער והנערה	846,900.00	131,232.00
דרך המלך - עלם-ארצי	1,000,000.00	152,723.00



שם הפרויקט	סכום התחייבות בש"ח	תשלום בשנת 2008 בש"ח
יזמות עסקית - ציונות 2000 - בית יהושע	1,500,000.00	232,434.00
יחידות אקסטרניות - מרכזי חירום - ארצי	914,715.00	167,577.00
מניפה - נשירה סמויה	398,850.00	185,454.00
קבוצות טיפוליות - עמק יזרעאל	312,300.00	46,845.00
מרכז להעשרה עצמית - מועצה אזורית מגידו	142,500.00	43,117.00
הקמת מרכז נוער רב תכליתי לטיפול בנוער בסיכון ובסכנה	771,000.00	122,140.00
מרכז קהילתי לילדים יהודים וערבים בתא	350,000.00	54,178.00
תוכנית לימודית ממוחשבת לעולים - ניצנים לעתיד-ארצי	1,200,000.00	571,032.00
מועדוניות לילדים בסיכון בפזורה הבדואית - מ.א. - אבו בסמה	780,000.00	248,782.00
בית חם לנערים במצוקה בסיכון - מדור קהילתי לנוער	824,424.00	114,795.00
שוהם אומרת לא לאלומות - מועצה מקומית - שהם	550,000.00	56,715.00
מניעת נשירה בתיכונים - דימונה	750,000.00	76,886.00
ראשית	726,860.00	74,953.00
הזולה - המרכז הישראלי - ארצי	1,200,000.00	185,795.00
ילדים נפגעים ופוגעים מינית - בית לכל ילד - ירושלים	229,398.00	72,455.00
חוויה ידידותית - הרשות הלאומית למאבק בהתמכרות ובאלימות - אשדוד	870,750.00	276,698.00
הרחבת פרויקט יובלים - קרית חיים	500,000.00	158,148.00
טיפול במתבגרים - מעלה אדומים	581,500.00	148,277.00
מרכז ידידות לנוער - עיריית נתיבות	450,050.00	47,584.00
להבה - קרן בני שמעון - דרום	281,814.00	29,211.00
יזמות עסקית - קרן ב"ש לפיתוח - באר שבע	193,775.00	49,526.00
משחקיות ומועניות - בכסיפה	354,760.00	90,671.00
סדנאות הסברה - הועד למלחמה באידס - תל אביב	168,000.00	43,535.00
חוויה ידידותית - אשדוד - שלב ב	139,400.00	57,561.00
מסיכון לסיכוי - ניצנים לעתיד - ארצי	1,000,000.00	569,014.00
מנטורינג - אשלים-ארצי	277,800.00	58,078.00
פרוייקט לאומי הטיפול בנערות בזנות	500,000.00	79,915.00
התערכות רב מערכתית במשפחות - באר שבע	460,894.00	46,587.00
שיפור התפקוד ההורי - מתנס תמרה - שלב ב	144,480.00	89,307.00



שם הפרויקט	סכום התחייבות בש"ח	תשלום בשנת 2008 בש"ח
נוער בסיכון - מניעת אלימות ונשירה תל שבע	317,500.00	132,683.00
מניעת נשירה - מודיעין עילית - מיזם	655,920.00	26,791.00
מיזם - מרכז לנפעי מינית - רמלה רחובות	285,360.00	30,286.00
מיזם - תקיפה מינית - קרית מלאכח - תאיר	316,320.00	31,329.00
תקיפה מינית - ביה"ח פוריה-טבריה	180,000.00	6,065.00
מרכז לטיפול בילדים שנפגעו - מיזם - עמותת אלי - מיזם - לוד	393,720.00	121,494.00
מרכז לנפגעי מינית - בית חולים זיו - מיזם - צפת	360,000.00	12,130.00
מרכז לנפגעי מינית - ענבל - מיזם - דימונה	405,000.00	90,045.00
מרכז לנפגעי מינית - ענבל - מיזם - אופקים	337,500.00	11,136.00
מרכז לנפגעי מינית-תלפיות - מיזם - חדרה	632,556.00	144,777.00
מגדל אור נהריה - מיזם	400,000.00	55,967.00
מגדל אור ירכא - מיזם	272,500.00	76,063.00
דרך הספורט - מיזם - ארצי	1,418,400.00	111,422.00
הפעלת מרכזי נוער בשכונות בלוד	576,000.00	191,903.00
מרכז לנפגעי מינית - ענבל - מיזם - באר שבע	540,000.00	97,180.00
מועדונית לילדים - בעיות התנהגות - בת"א	420,000.00	109,289.00
לב אמיץ - אשדוד	881,400.00	89,990.00
גדלות ביחד - החצר הנשית - תלאביב	500,000.00	51,097.00
חוויה ידידותית - אשדוד - שלב ב	60,000.00	15,695.00
ליווי ילדים נפגעי עבירה - המועצה לשלום הילד - שלב ב	262,460.00	26,271.00
עמותת תפוח - בתים חמים - צפון	1,014,246.00	101,425.00
מרכז סיוע לנפגעות תקיפה מינית - ירושלים	80,200.00	32,981.00
מרכז סיוע לנפגעי תקיפה מינית - באר שבע	80,200.00	33,486.00
הפעלת מרכזי נוער בשכונות בלוד	250,000.00	255,299.00
מרכז קהילתי להתפתחות הילד, תל שבע	317,500.00	12,914.00
<b>סה"כ</b>	<b>50,121,063</b>	<b>11,917,198</b>

## 5. דרכים ליצירת קשר

ניתן לפנות לדורולי לבנסארט, הקרן לפיתוח שירותים לילדים ובני נוער בסיכון, שד' ויצמן 13, ירושלים 91909, טל' 02-6709664, פקס' 02-6463081.