

**Информация для лиц,  
проходящих  
освидетельствование  
медицинской комиссией  
по общей инвалидности**

**מידע לנבדק בוועדה  
רפואית לנכות כללית**



Ведомство  
национального страхования  
[www.btl.gov.il](http://www.btl.gov.il)



В данной брошюре объясняются функции медицинской комиссии, кто в нее входит и как она устанавливает медицинскую инвалидность. Приводимые объяснения носят общий характер, поэтому не следует рассматривать их как полную формулировку закона.

**Все, сказанное в мужском роде, относится также и к женщинам.**

## Содержание

1. Общая информация .....	3
2. Что собой представляет медицинская комиссия .....	3
3. Как проводится заседание медицинской комиссии .....	4
4. Установление права на получение пособия по инвалидности	
Установление процента медицинской инвалидности .....	7
Установление степени нетрудоспособности .....	8
5. Апелляция на решение медицинской комиссии .....	10
6. Важная дополнительная информация .....	11



# 1

## Общая информация

**Пособие по инвалидности выплачивается лицу, которое вследствие болезни либо иной проблемы медицинского характера не в состоянии работать.** На первом этапе проверяется ваша медицинская инвалидность (устанавливается ее процент). Если степень медицинской инвалидности соответствует установленной законом, то на втором этапе проверяется ваша полная либо частичная неспособность работать в результате медицинской инвалидности. Затем вам устанавливается степень нетрудоспособности. **Как правило, лицо, подавшее заявление на получение пособия по инвалидности, приглашается на освидетельствование медицинской комиссией.**

# 2

## Что собой представляет медицинская комиссия

Медицинская комиссия состоит из одного врача, специализирующегося в определенной области медицины. Если вы жалуетесь на несколько заболеваний либо медицинских дефектов, то, возможно, вас будут освидетельствовать несколько врачей-специалистов. Заключение обследовавших вас врачей-специалистов будет передано ответственному врачу, который определит процент вашей медицинской инвалидности по всем заболеваниям вместе.



## Функции комиссии

В функции врача медицинской комиссии входит установить, **какими заболеваниями или медицинскими дефектами вы страдаете, и, в соответствии с их тяжестью, назначить процент медицинской инвалидности.**

Врач назначает процент медицинской инвалидности по имеющимся у вас медицинским дефектам в соответствии со справочником критериев («сефер а-мивханим»), входящим в Положения Ведомства национального страхования. Справочник содержит 10 глав, соответствующих различным системам организма (см. далее).

## Члены комиссии

На каждой комиссии вас будет освидетельствовать один врач. Если понадобится дополнительное освидетельствование врачом-специалистом в другой области, вы будете приглашены на две или более комиссии.

**Например,** если вы страдаете сердечно-сосудистым заболеванием и у вас есть ортопедические проблемы, то, возможно, вы будете приглашены на две комиссии. На первой комиссии вас освидетельствует специалист по внутренним болезням, а на второй – врач-ортопед. На заседании комиссии будет также присутствовать секретарь, в обязанности которого входит забота о соблюдении ваших прав и составление отчета комиссии.

# 3

## Как проводится заседание медицинской комиссии

**Рассмотрение врачом документов, содержащихся в деле.** До того как вас пригласят в комнату, в которой заседает комиссия, врач-специалист рассматривает медицинские документы, содержащиеся в вашем деле.

**Представление членов комиссии.** Секретарь пригласит вас в комнату, в которой заседает комиссия, и попросит предъявить удостоверение личности с фотографией (без удостоверения личности с фотографией вы не сможете пройти освидетельствование). Вам будет представлен врач и указана область его специализации. Кроме того, вам будет представлен секретарь. Врач и секретарь обязаны носить идентификационную карточку.





### **Важная информация!**

**Если вы знакомы с врачом** комиссии лично либо он является вашим лечащим врачом, то он не имеет права участвовать в комиссии по вашему освидетельствованию. В таком случае вам следует сообщить об этом комиссии, и вы будете приглашены на другую комиссию.

## **Оценка проблем медицинского характера**

Перед освидетельствованием вам будет предложено перечислить заболевания, которыми вы страдаете, с указанием подробностей. Здесь вам следует подробно описать свои жалобы. Если вам трудно справляться с работой либо вы нуждаетесь в посторонней помощи в повседневной жизни (мытье, одевание, передвижение по дому, прием пищи, соблюдение личной гигиены), необходимо рассказать об этом врачу. Постарайтесь при этом не вдаваться в излишние подробности. Расскажите о проблемах, беспокоящих вас в настоящее время, а не о болезнях, имевших место в прошлом. Вы можете заранее подготовить документ, в котором будут перечислены имеющиеся у вас проблемы со здоровьем и трудности, с которыми вы сталкиваетесь в повседневной жизни. Этот документ можно передать врачу или секретарю комиссии. Врач ознакомится с ним и приложит документ к отчету комиссии.

**Если вы располагаете дополнительными медицинскими документами, помимо имеющихся в деле, вы можете представить их врачу.**

Вы имеете право привести с собой на заседание комиссии сопровождающего (сопровождающим может быть адвокат, переводчик, член семьи, знакомый и т. д.). Если вы затрудняетесь подробно изложить свои жалобы, сопровождающий может сделать это вместо вас.

## **Согласие на освидетельствование комиссией**

Ваши жалобы будут внесены в отчет комиссии, и вам будет предложено расписаться в том, что вы подтверждаете верность их записи. Кроме того, вам будет нужно подписать согласие на проверку врачом.

## **Физическое обследование**

В зависимости от имеющегося у вас заболевания или медицинского дефекта врач примет решение о необходимости проведения обследования. Такое обследование проводится в соответствии с вашими жалобами и имеющимся у вас заболеванием.

## **Присутствие сопровождающего при обследовании.**

Вы имеете право обратиться к комиссии с просьбой разрешить приглашенному вами сопровождающему присутствовать во время проведения физического обследования.





### Внимание!

Данное обследование предназначено только для установления процента инвалидности, а не для лечения. Поэтому оно не похоже на осмотр, проводимый семейным врачом либо лечащим врачом иного профиля. Кроме того, **врач не имеет права обсуждать варианты медицинского лечения, в котором вы нуждаетесь**. Поэтому нет смысла обращаться к врачу с просьбами, связанными с медицинским лечением.

## Принятие решения и установление процента медицинской инвалидности

После того как вы выйдете из комнаты, врач зачитает секретарю результаты медицинского осмотра и вынесет свое решение в соответствии с имеющимися в деле медицинскими документами, вашими жалобами и результатами проведенного обследования.

Врач устанавливает процент инвалидности в соответствии с перечнем дефектов, содержащимся в справочнике критериев. Кроме того, устанавливается дата вступления в силу установленного процента медицинской инвалидности, а также является ли эта инвалидность временной или постоянной.

## Направление на дополнительные обследования

Если, по мнению комиссии, вам необходимо пройти дополнительные медицинские обследования либо представить дополнительные медицинские документы, комиссия не станет устанавливать процент медицинской инвалидности, а будет ждать получения дополнительных материалов. В этом случае на ваше имя будет выслано письмо с перечислением требований комиссии.

Если речь идет о дополнительных медицинских документах, вам будет предложено их представить, а если подразумеваются медицинские обследования, вам будет предложено осуществить их в больничной кассе, членом которой вы являетесь.

**После получения требуемых материалов комиссия установит процент медицинской инвалидности, и вам не придется являться на комиссию еще раз.**



# 4

## Установление права на получение пособия по инвалидности

Ваше право на получение пособия по инвалидности определяется в соответствии с установленным вам процентом медицинской инвалидности и степенью нетрудоспособности.

### Этап 1. Установление процента медицинской инвалидности

Медицинская комиссия устанавливает процент инвалидности в соответствии с перечнем медицинских критериев для определения степени инвалидности, включенных в Положения Ведомства национального страхования. В данном перечне указывается процент инвалидности, определенный для каждого медицинского дефекта.

**Например,** лицу с ногой, ампутированной в тазобедренном суставе, врач установит медицинскую инвалидность в размере 80% (согласно параграфу 47(6) («алеф») перечня критериев).

Перечень критериев опубликован на сайте Ведомства национального страхования ([www.btl.gov.il](http://www.btl.gov.il)) в разделе "תוצאות בדיקה" (Законы и положения), "מבחנים" (Справочник критериев).

- **Установление процента инвалидности при наличии двух или более медицинских дефектов**

Если освидетельствуемый страдает несколькими заболеваниями, и врач установил процент инвалидности для каждого заболевания в отдельности, то совокупный процент инвалидности вычисляется как средневзвешенное процентов медицинской инвалидности, а не путем сложения их значений.

**Пример.** Врач установил медицинскую инвалидность по двум заболеваниям: для первого заболевания (спины) – 20%, для второго заболевания (ноги) – 10%. Расчет производится следующим образом:

20% инвалидности в связи с заболеванием спины  
(эти 20% вычитаются из 100%)

+

8% инвалидности в связи с заболеванием ноги (10% инвалидности от 80%, оставшихся после вычитания 20% из 100% возможных).

Итого: 28%

- **Медицинские дефекты, не принимаемые в расчет при установлении процента инвалидности («отклоняемые дефекты»)**

В перечне критериев перечислены медицинские дефекты, которые, согласно Положениям, не влияют на трудоспособность и возможность зарабатывать на жизнь. То есть врач установил, что некоторые дефекты имеют место, однако они не будут приниматься в расчет при установлении процента общей инвалидности. Например, у освидетельствуемого удалены два ребра с одной стороны, и врач установил ему в соответствии с параграфом 38 (1) («бет») (4) медицинскую инвалидность в размере 10%. Этот процент не будет приниматься в расчет при установлении процента общей инвалидности («отклоняемый дефект»).



**Если процент установленной вам медицинской инвалидности соответствует предусмотренному законом, вы переходите ко второму этапу – установлению степени нетрудоспособности:**

- 60%

либо

- 40% по одному медицинскому дефекту либо, если у вас имеется несколько дефектов и по одному из них вам установлена медицинская инвалидность в размере не менее 25%

либо

- 50% для домохозяйки

## **Этап 2. Установление степени нетрудоспособности**

**При установлении степени нетрудоспособности** врач, сотрудник отдела реабилитации и сотрудник отдела приема заявлений проверяют, в какой мере установленная медицинская инвалидность влияет на вашу трудоспособность и возможность зарабатывать на жизнь, а также на возможность вашего возвращения к прежней либо иной работе (в соответствии с вашим образованием, физическими возможностями и состоянием здоровья).

### **Установление степени нетрудоспособности для женщин**

В отношении женщин имеются две процедуры установления степени нетрудоспособности: для работающих женщин и для домохозяек. Следует подчеркнуть, что при прохождении медицинской комиссии, в которой врач устанавливает процент медицинской инвалидности, нет никакой разницы между работающей женщиной или домохозяйкой.

**При установлении степени нетрудоспособности женщины-домохозяйки** проверяется, в какой мере имеющиеся у нее дефекты влияют на возможность вести обычное домашнее хозяйство. Функциональные возможности женщин-домохозяек проверяются в специальных учреждениях для оценки функционального состояния человека.





Существуют пять степеней нетрудоспособности: 60%, 65%, 74%, 75% и 100%. Если по заключению врача вы можете вернуться к работе в полном либо частичном объеме, вас пригласят на встречу с сотрудником отдела реабилитации для получения его заключения.

Вам будет выплачиваться пособие по инвалидности в соответствии с установленной степенью нетрудоспособности. Степень нетрудоспособности 75% позволяет получать пособие в размере 100%.



### **Важная информация!**

**Уведомление о решении, принятом по поданному вами заявлению на получение пособия по инвалидности, с приложением отчета медицинской комиссии будет выслано вам по почте. Сохраните высланный вам экземпляр отчета: получение дополнительных экземпляров осуществляется за плату.**

### **Отклонение заявления**

Заявление на получение пособия по инвалидности может быть отклонено в следующих случаях:

- Если врач медицинской комиссии установил вам степень медицинской инвалидности более низкую, чем указано в соответствующем законе (см. стр. 8).
- Согласно заключению врача и сотрудника отдела реабилитации установлено, что вы не утратили способность зарабатывать на жизнь, то есть установлено, что, несмотря на имеющиеся медицинские дефекты, вы можете работать.

**Пример:** человек, прикованный к инвалидному креслу, прошел курс профессиональной подготовки для работы с компьютерами и работает полный рабочий день в качестве специалиста по компьютерам. Такой человек не имеет права на получение пособия по инвалидности.



**Апелляция на установленный процент медицинской инвалидности**

Вы вправе обжаловать решение медицинской комиссии о проценте установленной вам медицинской инвалидности, о дате начала инвалидности, а также решение комиссии, установившей вам временную инвалидность. Ваша апелляция будет рассмотрена апелляционной медицинской комиссией в составе двух или трех врачей. Аргументированную апелляцию в письменном виде следует отправить почтой по адресу филиала Ведомства национального страхования по вашему месту жительства. Апелляция должна быть отправлена в течение 30 дней со дня получения письменного уведомления Ведомства об установленном проценте медицинской инвалидности.

**Апелляция на установленную степень нетрудоспособности**

Вы вправе подать апелляцию по поводу установленной вам степени нетрудоспособности либо на решение о том, что вы не утратили способность зарабатывать на жизнь.

Ваша апелляция будет рассмотрена апелляционной комиссией по инвалидности в составе двух или трех специалистов по трудовой занятости, реабилитации и медицине.

Аргументированную апелляцию в письменном виде следует отправить почтой в филиал Ведомства национального страхования по месту жительства. Апелляция должна быть отправлена в течение 30 дней со дня получения письменного уведомления Ведомства об установленной степени нетрудоспособности.



Заседания апелляционных комиссий проводятся не во всех филиалах, поэтому вы, возможно, будете приглашены в другой город. Кроме того, решение апелляционной комиссии является окончательным и подавать на него апелляцию можно исключительно по юридическим вопросам. Такая апелляция должна быть подана в районный суд по трудовым конфликтам.





## 5

### Важная дополнительная информация

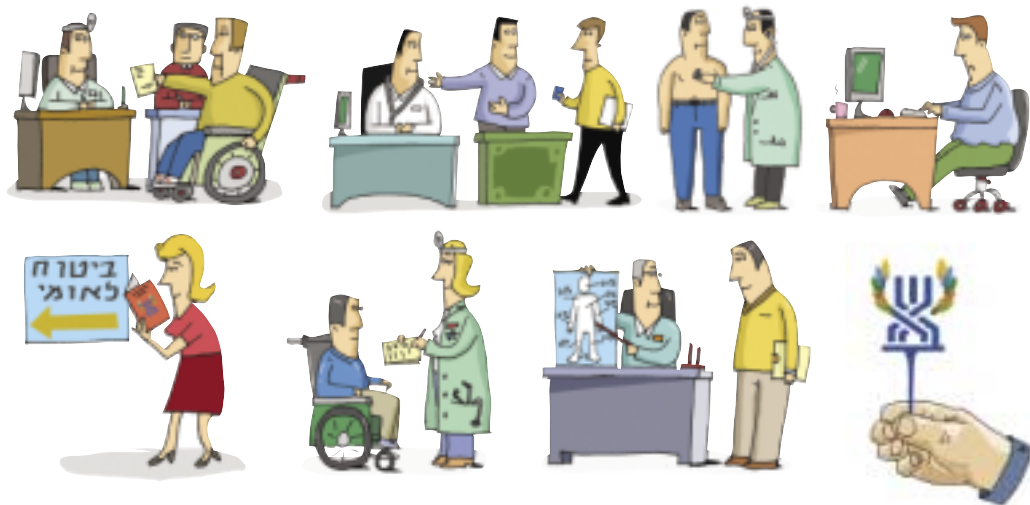
- **Важно прийти точно ко времени**, указанному в приглашении. Следует принять во внимание, что назначенное время является приблизительным, и вам, возможно, придется подождать своей очереди.
- **Если вы не можете прийти на заседание комиссии** в день, указанный в приглашении, следует своевременно сообщить об этом секретарю медицинской комиссии. Неявка на заседание комиссии в назначенный вам день повлечет за собой задержку в решении вашего вопроса.
- **Необходимо иметь при себе удостоверение личности** («теудат зеут») или иной документ с фотографией, удостоверяющий личность. Без документа с фотографией вы не сможете попасть на комиссию.
- **Если вы пришли первым, но не зашли сразу**, не стоит сердиться. Вход в комнату, где заседает комиссия, не всегда осуществляется в соответствии с порядком прибытия. Комиссия вправе пригласить в комнату кого-нибудь перед вами, исходя из медицинских или иных соображений, не всегда очевидных для постороннего.
- **После того как комиссия завершит освидетельствование**, врач должен составить заключение комиссии. Кроме того, врач должен просмотреть ваше дело перед тем, как вы войдете в комнату. Мы просим вас подождать, пока секретарь не пригласит вас зайти.
- **Время освидетельствования комиссией не может быть одинаковым для разных случаев**. Оно в значительной мере зависит от вида вашего заболевания либо медицинского дефекта и сложности необходимого обследования.
- **Не забудьте принести** с собой все медицинские документы, которые вы хотите представить врачу на комиссии. Однако те документы, которые вы уже представили нам, нет необходимости приносить еще раз, поскольку они находятся в вашем деле.
- **Подготовьте ксерокопии документов**, которые вы хотели бы оставить для медицинской комиссии.
- **Если в заявлении на получение пособия по инвалидности вы не указали данные вашего банковского счета** либо не представили отмененный чек в соответствии с требованием о подтверждении данных счета, необходимо предоставить требуемое секретарю заседания, с тем чтобы Ведомство национального страхования смогло выплачивать причитающееся вам пособие.
- **Если вы нуждаетесь в переводчике или сопровождающем**, который поможет вам одеться, просьба привести с собой такого сопровождающего.



**Ведомство национального страхования делает все возможное для скорейшего рассмотрения вашего заявления и выплаты вам пособия.** Вместе с тем иногда случаются задержки, за что мы заранее приносим вам свои извинения.



**Мы желаем вам здоровья и скорейшего выздоровления!**  
**Ведомство национального страхования – всегда с вами**



Наш адрес в Интернете: [www.btl.gov.il](http://www.btl.gov.il)  
 На этом сайте вы найдете информацию  
 обо всех правах и обязанностях,  
 о наших филиалах, а также сможете  
 скачать различные бланки, заказать  
 справки и информационные брошюры



Издание отдела пропаганды и связей с общественностью  
 Ведомства национального страхования. Выпуск 244.  
 Подготовлено государственным управлением по рекламе.  
 Под редакцией Галит Габай и Эллы Гизин, апрель 2007 г.

[www.kashat.co.il](http://www.kashat.co.il) תרגום והבאה לדפוס