

**Информация для лиц,
проходящих
освидетельствование
медицинской комиссией
по производственным
травмам**

**מידע לנבדק בוועדה
רפואית לנפגעי עבודה**



Ведомство
национального страхования
www.btl.gov.il



В данной брошюре объясняются функции медицинской комиссии, ее состав и порядок установления степени инвалидности, возникшей в результате производственной травмы. Приводимые объяснения носят общий характер, поэтому не следует рассматривать их как полную формулировку закона.

Все, сказанное в мужском роде, относится также и к женщинам.

СОДЕРЖАНИЕ

1. Что собой представляет медицинская комиссия **3**
2. Как проводится заседание медицинской комиссии **4**
3. Как устанавливается степень инвалидности **7**
4. Дата установления степени инвалидности **10**
5. Пенсионное обеспечение инвалидов труда
(пособие либо единовременная выплата) **11**
6. Апелляция на решение медицинской комиссии **12**
7. Важная дополнительная информация **14**



1

Что собой представляет медицинская комиссия

Если вы получили на работе травму, признанную производственной, и подали заявление на получение пособия по инвалидности в результате производственной травмы, то вас пригласят на медицинскую комиссию для освидетельствования.

Медицинская комиссия должна удостовериться в том, что ваша инвалидность вызвана полученной производственной травмой, а затем комиссия установит вам **степень инвалидности**.

Степень инвалидности представляет собой процент инвалидности, устанавливаемый согласно Перечню медицинских дефектов и в соответствии с тяжестью состояния вашего здоровья. В соответствии со степенью инвалидности определяется ваше право на получение пособия либо единовременной выплаты.

Состав медицинской комиссии

Медицинская комиссия заседает в составе одного либо двух врачей (именуемых медицинскими арбитрами), являющихся специалистами в разных областях медицины. **Врачи, заседающие в комиссии, не являются работниками Ведомства национального страхования.** Они назначаются министром социального обеспечения для выполнения функции арбитров в медицинских комиссиях Ведомства национального страхования.

Персональный состав медицинской комиссии утверждается врачом Ведомства национального страхования в соответствии с медицинской специализацией, необходимой для рассмотрения вашего случая. На заседании комиссии будет также присутствовать секретарь заседания (работник Ведомства национального страхования), в обязанности которого входит запись ваших слов, ведение протокола и надзор за соблюдением ваших прав.





Медицинский консультант при комиссии

В случае если освидетельствуемый страдает несколькими медицинскими дефектами, требующими проверки более чем двумя врачами, он направляется для проверки к медицинскому консультанту. Это может быть сделано как до, так и после заседания медицинской комиссии. Заключение медицинского консультанта передается в медицинскую комиссию с целью установления степени инвалидности. Копия заключения отправляется освидетельствуемому по почте.



2

Как проводится заседание медицинской комиссии

До того, как вас пригласят в комнату, где заседает комиссия, врачи рассматривают медицинские документы, содержащиеся в вашем деле. Затем секретарь пригласит вас зайти.

Идентификация личности. Вам предложат предъявить удостоверение личности («теудат зеут») либо иной документ с фотографией, удостоверяющий личность, (без документа с фотографией, удостоверяющего личность, вы не сможете пройти освидетельствование).

Представление членов комиссии. Секретарь представит вам себя и врачей, назвав их имена и специализацию. Врачи и секретарь обязаны носить идентификационную карточку.

Важная информация!

Если вы лично знакомы с кем-либо из врачей комиссии или кто-либо из них является вашим лечащим врачом, или кто-либо из них консультировал вас, то он не имеет права участвовать в комиссии по вашему освидетельствованию. В этом случае вам следует сообщить об этом секретарю комиссии, и вы будете приглашены на другую комиссию.





Предъявление жалоб медицинского характера. Перед освидетельствованием вам будет предложено рассказать о медицинских ограничениях, которыми вы страдаете в результате производственной травмы. Если вы затрудняетесь подробно описать свои медицинские ограничения, вы имеете право привести с собой на заседание комиссии сопровождающего по своему выбору (адвокат, переводчик, член семьи), который изложит ваши доводы вместо вас. Ваши жалобы будут внесены в отчет комиссии, и вам будет предложено заверить подписью, что эти записи верны.



Вы можете заранее подготовить документ, в котором будут перечислены имеющиеся у вас жалобы и медицинские ограничения, и представить его комиссии либо секретарю комиссии. Данный документ будет приложен к отчету комиссии.

Передача документов секретарю комиссии. На заседание комиссии следует захватить с собой копии **всех медицинских документов, связанных с полученной вами производственной травмой**, медицинские заключения, эпикризы, медицинские справки о нетрудоспособности и т. д. Нет необходимости приносить документы, которые вы приложили к заявлению на получение пособия. Они находятся в вашем деле и будут переданы комиссии. Кроме того, необходимо принести рентгеновские снимки (вместе с их описаниями), которые вам делали после получения травмы.

Если в бланке заявления на получение пособия по инвалидности в результате производственной травмы вы не указали данные банковского счета либо не представили отмененный чек в соответствии с требованиями, предъявите их секретарю комиссии.

Согласие на освидетельствование комиссией. Перед освидетельствованием вам будет предложено подписать согласие на проверку врачами комиссии.





Физическое обследование. В зависимости от вида полученной вами травмы врачи комиссии примут решение о необходимости проведения физического обследования. Если в комиссии участвуют два врача-специалиста, не всегда есть необходимость проведения физического обследования обоими. В процессе обследования будут проверены ваши медицинские ограничения и жалобы, а также признанная Ведомством национального страхования травма.

Присутствие сопровождающего при обследовании. Вы имеете право обратиться к комиссии с просьбой разрешить приглашенному вами сопровождающему присутствовать во время проведения физического обследования. По окончании обследования он поможет вам одеться.

Внимание!



Целью физического обследования, проводимого комиссией, является не лечение, а диагностика и установление процента инвалидности. Поэтому оно отличается от обследования, проводимого семейным врачом либо лечащим врачом иного профиля. Кроме того, врач не имеет права обсуждать варианты медицинского лечения, в котором вы нуждаетесь. Поэтому нет смысла обращаться к врачу с просьбами, связанными с лечением.

Принятие решения и установление процента медицинской инвалидности.

После окончания обследования вы выйдете из комнаты, а комиссия приступит к обсуждению дела. Врач зачитает секретарю выводы, к которым он пришел при ознакомлении с имеющимися в деле медицинскими документами, вашими жалобами и результатами проведенного обследования. На основании этих выводов будет установлена степень инвалидности. Кроме того, устанавливается дата вступления в силу установленной степени инвалидности, а также является ли эта инвалидность временной или постоянной.



Направление на дополнительные обследования. Если, по мнению комиссии, вам необходимо пройти дополнительные медицинские обследования либо представить дополнительные медицинские документы, на ваше имя будет выслано соответствующее письмо. Если речь идет о медицинских обследованиях, вы получите уведомление о времени и месте их проведения. На данном этапе комиссия не станет устанавливать вам степень инвалидности. После получения недостающих материалов комиссия соберется вторично и установит вам степень медицинской инвалидности без вашего участия.

Важная информация!



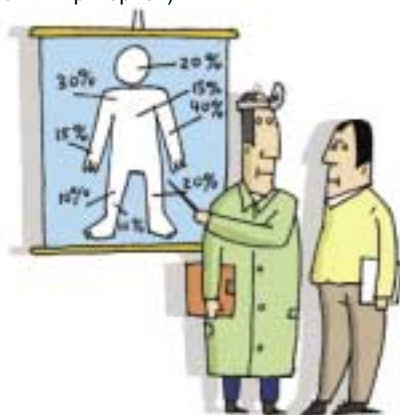
Уведомление о решении комиссии с приложением копии отчета комиссии будет выслано вам по почте. Будут приложены все усилия, чтобы сделать это как можно скорее сразу после принятия решения. Сохраните высланный вам экземпляр отчета, поскольку получение дополнительных экземпляров осуществляется за плату. Если вам будет установлена степень инвалидности, ваше дело будет передано работнику отдела заявлений для оформления выплаты пособия либо единовременной выплаты.

3

Как устанавливается степень инвалидности

Медицинская комиссия устанавливает степень инвалидности в соответствии с перечнем медицинских дефектов, определенных в Положениях Ведомства национального страхования. В данном перечне указывается **процент инвалидности, определенный для каждого медицинского дефекта.**

Указанный перечень опубликован на сайте Ведомства национального страхования (www.btl.gov.il) в разделе «תקנות ודרכים» (Законы и положения), «פרמטר מבחנים» (Справочник критериев).



Пример.

Пострадавшему в результате производственной травмы, имеющему ограничение подвижности в шейном отделе позвоночника, процент инвалидности устанавливается согласно одному из трех определений, зафиксированных в параграфе 37 (5) перечня медицинских дефектов, и относящемуся к шейному отделу позвоночника.

37 (5). Ограничение подвижности шейного отдела позвоночника

- (а) Легкая степень 10%
- (б) Средняя степень 20%
- (в) Тяжелая степень 30%

● Установление степени инвалидности в случае двух или более медицинских дефектов

Если у пострадавшего в результате производственной травмы имеется несколько медицинских дефектов, то степень инвалидности устанавливается путем вычисления средневзвешенного значения процентов инвалидности, а не путем их сложения.

Пример.

Дефект спины – 20%

Дефект ноги – 10%

Расчет средневзвешенного значения:

20% (эти 20% инвалидности вследствие дефекта спины вычитаются из 100%)

+

8% (10% инвалидности вследствие дефекта ноги относятся к 80%, оставшимся после вычитания 20% инвалидности вследствие дефекта спины из 100% возможных).

Итого: 28%

● Увеличение степени инвалидности пострадавшему, который не в состоянии вернуться к работе («Положение 15»)

Если пострадавшему в результате производственной травмы установлена степень постоянной инвалидности, комиссия проверяет, может ли инвалидность, полученная в результате производственной травмы, повлиять на возможность вернуться к работе, которой он занимался до получения травмы. Кроме того, проверяется, привела ли инвалидность к постоянному снижению его доходов более чем на 20%.

В таких случаях комиссия может увеличить степень постоянной инвалидности до половины степени инвалидности, установленной пострадавшему.

Пример. Если установлена степень постоянной инвалидности в размере 30%, комиссия может увеличить степень инвалидности до 45%.

Решение об увеличении степени инвалидности в соответствии с Положением 15 («такана хамеш-эсре») входит в круг полномочий комиссии. В некоторых случаях комиссия может получить заключение «утвердительной комиссии» («ваадат решут»), состоящей из сотрудника отдела заявлений, сотрудника отдела реабилитации и врача.



Если степень медицинской инвалидности составляет 20% и более, вам высылается копия рекомендаций «утвердительной комиссии».

- **Установление степени инвалидности только на основании медицинских дефектов, вызванных производственной травмой**

Медицинская комиссия обсуждает и устанавливает степень инвалидности **только на основании медицинских дефектов, вызванных производственной травмой**. Поэтому, если у пострадавшего имелись медицинские дефекты до получения производственной травмы и этому имеются доказательства в виде соответствующих медицинских документов, комиссия снимет степень инвалидности, связанную с предшествующими дефектами.

Пример. До получения производственной травмы у освидетельствуемого было легкое ограничение подвижности позвоночника. В результате производственной травмы он получил повреждение позвоночника и в настоящее время у него имеется тяжелое ограничение подвижности. В этом случае степень инвалидности устанавливается следующим образом:

Тяжелое ограничение подвижности позвоночника	30% инвалидности
Легкое ограничение подвижности позвоночника (до травмы)	10% инвалидности
Комиссия снимает инвалидность, не связанную с производственной травмой. В результате освидетельствуемый получает	20% инвалидности

- **Временная степень инвалидности**

Если медицинская комиссия решила, что состояние освидетельствуемого не стабильно и может измениться, она устанавливает ему временную степень инвалидности **максимум на один год**. В течение этого срока ему будет выплачиваться пособие в размере, определяемом степенью временной инвалидности. **По истечении данного срока он будет приглашен на следующую медицинскую комиссию.**



Степень инвалидности для нуждающегося инвалида



Если пострадавшему в результате производственной травмы установлена временная инвалидность в размере менее 100%, но он вследствие инвалидности не в состоянии работать, а также не имеет иного источника дохода, он может иметь право на временную инвалидность в размере 100%. Такая степень инвалидности устанавливается **на срок до 4 месяцев**. Для этого пострадавший должен подать заявление с целью признания его «нуждающимся инвалидом». Решение по этому заявлению принимает «утвердительная комиссия», в состав которой входит сотрудник отдела заявлений, сотрудник отдела реабилитации и врач.

4

Дата установления степени инвалидности

Степень инвалидности устанавливается с момента завершения периода, за который вам выплачивалась помощь в случае травмы («дмей пгия»).

Помощь в случае травмы представляет собой выплату Ведомства национального страхования пострадавшему в результате производственной травмы либо профессионального заболевания и вследствие этого не имеющему возможности работать. Помощь в случае травмы выплачивается в течение не более 91 дня, считая со следующего после травмы дня. Если вам не выплачивалась помощь в случае травмы, степень инвалидности устанавливается со следующего после получения травмы дня.

В случае профессионального заболевания вам будет установлена степень инвалидности с момента завершения периода, за который вам выплачивалось пособие по травме. Если вы не потеряли трудоспособность, вам будет установлена степень инвалидности со дня, в который, по мнению комиссии, у вас возникла инвалидность, вызванная профессиональным заболеванием.





5

Пенсионное обеспечение инвалидов труда

В соответствии с установленной степенью инвалидности вам будет выплачиваться пенсия по трудовой инвалидности, как указано ниже.

Пособие по временной инвалидности в результате производственной травмы. Инвалидам труда со степенью временной инвалидности в размере 5% и более пособие выплачивается ежемесячно в соответствии со степенью и сроком инвалидности, установленных комиссией. По окончании периода времени, дающего право на получение пособия, пострадавший в результате производственной травмы приглашается на следующую медицинскую комиссию.

Пособие по постоянной инвалидности в результате производственной травмы. Инвалидам труда со степенью постоянной инвалидности в размере 20% и более пособие выплачивается ежемесячно в соответствии со степенью и сроком инвалидности.

Единовременная выплата по инвалидности в результате производственной травмы. Инвалидам труда со степенью постоянной инвалидности в размере 5% и более, однако ниже 20%, выплачивается единовременное пособие в размере 43 месячных пособий по инвалидности в результате производственной травмы.

Специальное пособие. Инвалиды труда со степенью постоянной инвалидности в размере 75% и более, не имеющие возможности вернуться к работе в результате производственной травмы, могут иметь также право на получение специального пособия.

Профессиональная реабилитация. Инвалиды труда со степенью постоянной инвалидности в размере 10% и более, не имеющие возможности вернуться к работе в результате производственной травмы, имеют право подать заявление на прохождение профессиональной реабилитации.

Инвалиды труда со степенью инвалидности менее 5% не имеют права на получение каких-либо выплат.

Инвалиды труда со степенью инвалидности менее 9%, получившие производственную травму после апреля 2006 года, не имеют права на получение пособия либо единовременной выплаты.



Апелляция на решение медицинской комиссии

Решение медицинской комиссии о степени трудовой инвалидности вы вправе обжаловать в апелляционной медицинской комиссии.

Что собой представляет апелляционная медицинская комиссия

В состав апелляционной медицинской комиссии входят три врача-специалиста, не являющихся работниками Ведомства национального страхования. Только один из них должен быть специалистом в области, связанной с полученной вами производственной травмой, рассматривавшейся первой медицинской комиссией. Заседания апелляционных медицинских комиссий проводятся не во всех филиалах, поэтому вы, возможно, будете приглашены на заседание комиссии в другой город.

Апелляционная медицинская комиссия вправе утвердить решение первой медицинской комиссии, а также изменить либо отменить его. Причем не важно, обращались ли к комиссии с соответствующей просьбой или нет. Также не важно, кто подал апелляцию: сам пострадавший или Ведомство национального страхования.

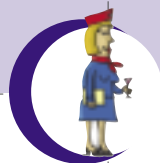
Апелляция пострадавшего

Апелляция в письменном виде должна быть подана в Ведомство национального страхования в течение 30 дней со дня получения уведомления о решении медицинской комиссии. Аргументация к апелляции может быть подана в течение 60 дней со дня получения указанного уведомления.

Апелляция Ведомства национального страхования

Ведомство национального страхования также вправе в течение 30 дней обжаловать решение медицинской комиссии.





Ведомство национального страхования подает апелляции на решения медицинской комиссии также в пользу освидетельствуемого. В любом случае копия апелляции Ведомства национального страхования отправляется освидетельствуемому по почте.

Примеры случаев подачи апелляции Ведомством национального страхования

1. Если, по мнению врача Ведомства национального страхования, было принято неверное решение, например, комиссия установила освидетельствуемому степень инвалидности не в соответствии с параграфами перечня критериев.
2. Если комиссия приняла в расчет медицинские дефекты освидетельствуемого, не связанные с производственной травмой.
3. Если, по мнению врача Ведомства национального страхования, данные, полученные комиссией, свидетельствуют о необходимости установления степени инвалидности более высокой либо более низкой, чем фактически установленная.

Обжалование решения апелляционной медицинской комиссии

Решение апелляционной медицинской комиссии является окончательным и обжаловать его **исключительно по юридическим вопросам** можно в районном суде по трудовым конфликтам.

Такая апелляция должна быть подана в суд по трудовым спорам в письменном виде в течение 30 дней со дня получения уведомления о решении апелляционной медицинской комиссии.



6

Важная дополнительная информация

- **Важно прийти на комиссию в назначенный день.** Неявка на комиссию замедлит рассмотрение вашего заявления и выплату пособия. Пострадавший в результате производственной травмы, дважды не явившийся на комиссию, будет обязан оплатить соответствующие расходы.
- Если по какой-либо особой причине вы не можете прийти на заседание комиссии в назначенный день, следует сообщить об этом секретарю медицинской комиссии **не менее чем за три дня до назначенного срока.** Ваше сообщение о неявке позволит пригласить другого освидетельствуемого, ожидающего очереди на медицинскую комиссию.
- **Важно прийти точно ко времени, указанному в приглашении.** Следует понимать, что назначенное время является приблизительным, и вам, возможно, придется подождать своей очереди.
- **Необходимо иметь при себе удостоверение личности («теудат зеут») или иной документ с фотографией,** удостоверяющий личность. Без документа, удостоверяющего личность, вы не сможете попасть на комиссию.
- **Если вы пришли первым, но не зашли сразу,** не стоит сердиться. Вход в комнату, где заседает комиссия, не всегда осуществляется в соответствии с порядком прибытия. В некоторых случаях комиссия вправе пригласить в комнату кого-нибудь перед вами, исходя из медицинских или иных соображений, не всегда очевидных для постороннего.
- **После того как комиссия завершит освидетельствование пострадавшего,** врач должен составить заключение комиссии. Кроме того, врач должен просмотреть ваше дело перед тем, как вы войдете в комнату. Подождите, пока секретарь не пригласит вас зайти.



- **Время освидетельствования комиссией не может быть одинаковым для всех.** Оно в значительной мере зависит от вида полученной травмы, сложности необходимого физического осмотра, количества представленных медицинских документов и т. п.
- **Не забудьте принести с собой все медицинские документы,** которые вы хотите представить врачу на комиссии. Однако те документы, которые вы уже представили нам, нет необходимости приносить еще раз, поскольку они находятся в вашем деле.
- **Подготовьте ксерокопии документов,** которые вы хотели бы оставить для медицинской комиссии.
- **Если вы не указали данные вашего банковского счета** в заявлении на получение пособия по инвалидности либо не предоставили отмененный банковский чек в соответствии с требованием о подтверждении данных счета, необходимо предоставить требуемое секретарю заседания, с тем чтобы Ведомство национального страхования смогло выплачивать причитающееся вам пособие.

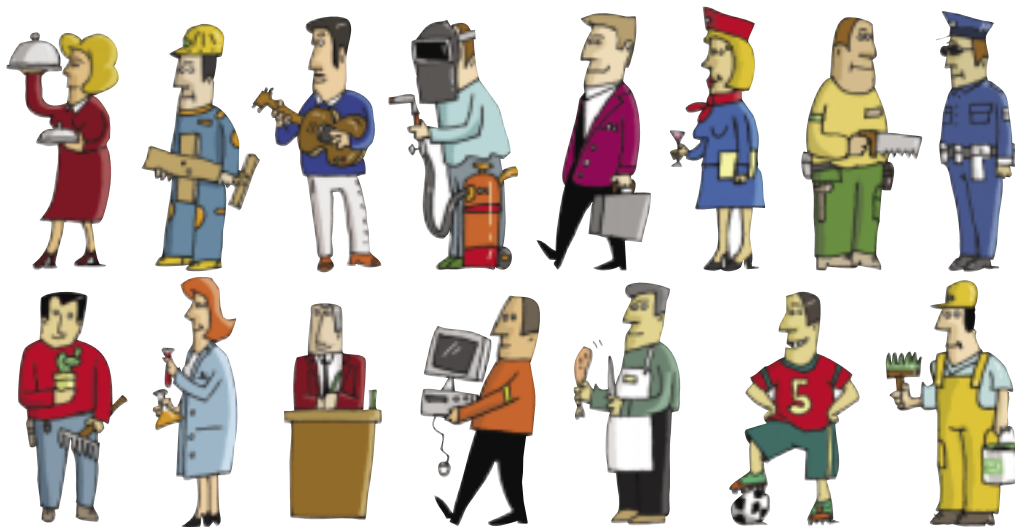
Ведомство национального страхования делает все возможное для скорейшего рассмотрения вашего заявления и выплаты вам пособия.

Вместе с тем, иногда случаются задержки вследствие необходимости в получении медицинских документов из больницы и больниц. Поэтому, если вы еще не вернулись к работе и у вас имеется инвалидность в результате производственной травмы, вы вправе обратиться в филиал Ведомства национального страхования с просьбой о выплате пособия авансом (в особых случаях сотрудник отдела заявлений обеспечивает выплату аванса по своей инициативе даже без вашей просьбы).





**Мы желаем вам здоровья и скорейшего выздоровления!
Ведомство национального страхования – всегда с вами**



Наш адрес в Интернете: www.btl.gov.il
На этом сайте вы найдете информацию
обо всех правах и обязанностях,
о наших филиалах, а также сможете
скачать различные бланки, заказать
справки и информационные брошюры



Издание отдела пропаганды и связей с общественностью
Ведомства национального страхования. Выпуск 243.
Подготовлено государственным управлением по рекламе.
Под редакцией Галит Габай и Эллы Гицин, май 2007 г.

www.kashat.co.il תרגום והבאה לדפוס