

## תמצית

### מחקר הערכה של תכנית מהל"ב – דוח מס' 2

#### המופנים לתכנית מהל"ב:

מצב תעסוקתי, קבלת גמלה, השתתפות בפעילויות

המרכז והערכת התכנית בעיני המשתתפים

ממצאים לתקופה של שישה עד תשעה חודשים מתחילת

#### התכנית

צוות המחקר  
מאיירס-ג'וינט-מכון ברוקדייל

צוות המחקר  
המוסד לביטוח לאומי –  
מנהל המחקר והתכנון

דניז נאון  
ג'ק חביב  
יהודית קינג  
אסף בן-שוהם  
נועם פישמן  
אברהם וולדה-צדיק  
פנינה נוימן

לאה אחדות  
מרים שמלצר  
גבי היילברון  
אלכסנדר גאליה  
תמי אליאב  
אסתר טולידנו  
נתנאלה ברקלי

המחקר בוצע בהזמנה ובמימון ממשלת ישראל

## תמצית וממצאים נבחרים

התכנית הניסיונית הקרויה בשם תכנית מהל"ב הופעלה באוגוסט 2005 בארבעה אזורים בארץ ואליה מופנים מקבלי גמלת הבטחת הכנסה החייבים במבחן תעסוקה. החוק לשילוב מקבלי גמלאות בעבודה, המעגן בתוכו את התכנית, קבע כי ביצועה ילווה במחקר הערכה. זאת, במטרה לסייע לממשלה ולכנסת לגבש את המדיניות לעתיד בהיבטים השונים של מבחן התעסוקה, שעמידה בו היא תנאי לזכאות לגמלה להבטחת הכנסה. ממצאי המחקר מיועדים לספק למקבלי ההחלטות את התשתית העובדתית בבואם להחליט אם לאמץ את התפיסה המונחת בבסיס התכנית כמדיניות שראוי להרחיבה לאזורים נוספים בארץ, ואם כן באיזו מתכונת של תכנית ואלו שינויים יש להנהיג בה. המחקר אמור להצביע על המידה בה הושגו יעדיה של התכנית, אך במקביל גם לעמוד על מוקדי הסיכונים הכרוכים בה. ממצאיו יהיו גם תשתית לניתוח עלות-תועלת של התכנית במונחים כמותיים, מקור למשוב על ההיבטים היישומיים של התכנית ובסיס לעיצוב מערכת המידע המינהלי. מטרת המחקר מתמקדות ברמת מפעילי התכנית (מרכזי התעסוקה) וברמת הפרט המופנה לתכנית, והעיקריות שבהן הן:

א. לזהות את דפוסי הפעולה של מרכזי התעסוקה, את מדיניות הטיפול במופנים לתכנית ואת סוגי השירותים המוענקים להם – מבחינת הכמות והאיכות. דגש יושם על התאמת התכנית האישית למאפיינים של המשתתף ולצרכיו.

ב. לבחון את התרומה של התכנית להשתלבות בעבודה של מקבלי גמלה להבטחת הכנסה ולהגדלת הרווחה הכלכלית שלהם.

המחקר אינו מתייחס רק לעצם השילוב בעבודה אלא גם לשינויים באיכות העבודה – השכר שבצידה, היקף המשרה, היציבות התעסוקתית והתאמת סוג העבודה לכישורים וליכולות התעסוקה, כמו גם למצב הבריאות הפיזית והנפשית.

ג. לעקוב אחר היציאה של משפחות ממערכת הבטחת הכנסה ולעמוד על הסיבות להפסקת הזכאות לגמלה ועל מקורות ההכנסה העומדים לאחור מכן לרשות המשפחות.

ד. להצביע על התרומה של התכנית לרווחה הפסיכולוגית של המשפחה, לרווחת הילדים ולתיפקוד ההורים.

ה. לעקוב אחר עמדות המשתתפים בתכנית כלפי התכנית ומפעיליה, ואחר שביעות הרצון מהשירותים שניתנו להם על ידי מרכזי התעסוקה.

לשם ביצוע המחקר נאסף מידע ממקורות שונים (מראיונות וממקורות מנהליים) על המאפיינים של המשתתפים בתכנית, על התעסוקה שלהם בעבר, במועד תחילת התכנית ובתקופת הפעלתה, וכן על הטיפול שניתן על ידי מרכזי התעסוקה. המידע, שייאסף בשלוש נקודות זמן, יאפשר לעקוב אחר השינויים במצבם של המופנים לתכנית ("קבוצת הניסוי")

ושל מקבלי גמלה הדומים להם, אך המתגוררים באזורים הסמוכים לאזורי הניסוי ("קבוצת ביקורת").

### **אוכלוסיית הדוח**

- דוח זה מתייחס ל"מלאי" בלבד, כלומר לאנשים שקיבלו גמלה להבטחת הכנסה ביולי 2005 והופנו לתכנית. הוא אינו מתייחס לפונים חדשים לאחר תחילת התכנית. ייתכן שהפונים החדשים הם בעלי מאפיינים שונים מאלה שקיבלו גמלה לפני התחלת התכנית שכן חלקם שהו במערכת תקופה ארוכה.
- הדוח מתייחס רק לאוכלוסיית הניסוי ואינו כולל השוואה לקבוצת הביקורת.
- לפיכך, הדוח מאפשר לעקוב אחרי השינויים בקבוצת הניסוי אך אינו מאפשר לקבוע עד כמה השינויים הם פועל יוצא של הפעלת התכנית.
- חשוב להדגיש שהדוח מתייחס רק לתקופה הראשונה של הפעלת התכנית (שבעה-תשעה חודשים). תקופה זו היתה בחלקה גם תקופת התארגנות שלאחריה הונהגו שינויים שהממשלה יזמה בתכנית. שינויים אלה אינם באים לידי ביטוי בדוח זה.
- בדוחות ההמשך שייצאו לאור בחודשים מאי-יוני 2007, יוצגו ממצאים מניתוח מקיף יותר שיכלול את השינויים בקבוצת הניסוי והביקורת בתקופה של 15 חודשים מתחילת התכנית, וזאת בהתייחס הן ל"מלאי" והן ל"זרם" הפונים החדשים לתכנית.
- הדוחות הבאים יכללו מידע מפורט יותר במספר סוגיות מרכזיות כגון מקורות ההכנסה ורמת ההכנסה של משק הבית, וכיצד מסתדרים אנשים אשר הפסיקו לקבל גמלה. כמו-כן תהיה העמקה בשינויים ביכולתם התעסוקתית של המופנים.

### **ממצאים עיקריים**

#### **מאפייני האוכלוסייה**

**אוכלוסיית מקבלי גמלה להבטחת הכנסה היא הטרוגנית במאפיינים הדמוגרפיים, במשאבים לתעסוקה ובסוגי הסיוע הנדרשים להם להשתלב בעבודה.**

- שני שלישים מהמופנים הן נשים.
- כ-40% מהמופנים הם בני 50 ומעלה וכ-25% בני 55 ומעלה.
- כ-40% הם ערבים וכשליש הם עולים שעלו משנת 1990 ואילך (מחציתם הגיעו אחרי 1996).

- כ-17% מכלל הפרטים שהופנו לתכנית הם חד-הוריים, כ-30% נשואים עם ילדים עד גיל 18 (שני שלישים מהם ערבים) וכ-53% הם נשואים או יחידים ללא ילדים.
- כ-28% מהמופנים יש ילדים מתחת לגיל 10 ול-15% מהמופנים ילדים מתחת לגיל 5.
- כ-12% מהמשפחות הן משפחות מרובות ילדים (4 ילדים ומעלה) ו-60% מתוכן הן משפחות ערביות.
- יש שוני רב באוכלוסייה מבחינת רמת ההשכלה: כ-30% מהמופנים עד 8 שנות לימוד, ולשיעור דומה – 12 או יותר שנות לימוד.
- כ-77% דיווחו על מוגבלות ביחס לסוג העבודה, להיקף השעות שהם יכולים לעבוד או ביחס לאי-יכולתם לעבוד בתקופות מסוימות. כ-50% דיווחו על מוגבלות בשלושת התחומים האלה.
- בסקאלה (GHQ) אשר משמשת למדידת סיכוי לקיום בעיות בתחום הרגשי (חרדות, דיכאון) כ-50% קיבלו ציון נמוך המעיד על סיכוי גבוה לבעיות בתחום זה. סקאלה זו אינה מהווה אבחון, אלא מעידה על אפשרות לקיום בעיות בתחום זה.
- ל-53% מהמופנים היה ניסיון תעסוקתי בעבודות רציפות או זמניות ב-5 השנים שקדמו לתחילת התכנית.

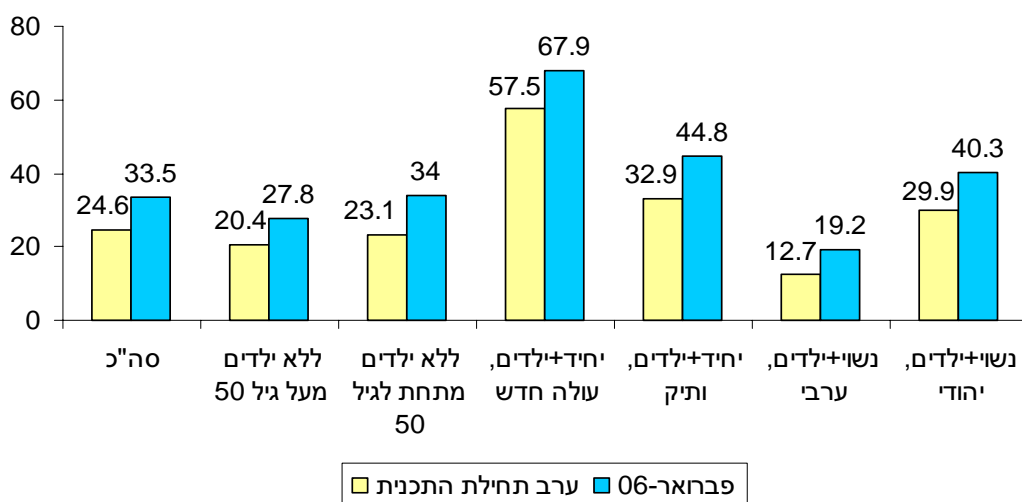
### **שינויים בתעסוקה מתחילת התכנית עד פברואר 2006**

במהלך שבעת החודשים הראשונים של התכנית גדל שיעור המועסקים בקרב המופנים וכמו כן היתה הרחבה בהיקף שעות העבודה של חלק מהמופנים שכבר עבדו בתחילת התכנית: שיעור המועסקים נטו עלה ב-9 נקודות האחוז (מ-24.6% ל-33.5%), ועוד כ-6% נטו מכלל המופנים שעבדו בראשית התכנית הרחיבו את היקף שעות העבודה. בסה"כ כ-15% נטו מהמופנים דיווחו על שינוי חיובי במצבם התעסוקתי-השתלבו בעבודה או הרחיבו את היקף שעות העבודה בלפחות שעה אחת בשבוע (בניכוי אלה שהפסיקו לעבוד או הקטינו את שעות העבודה).

- כ-25% מהמופנים היו מועסקים ערב תחילת התכנית והשתכרו שכר המזכה אותם בהבטחת הכנסה. כ-80% מתוכם היו מועסקים במשרה חלקית ורק 20% במשרה מלאה.
- בפברואר 2006, שבעה חדשים מתחילת התכנית, עלה שיעור המועסקים ל-33.5%, כלומר עלייה נטו של כ-9 נקודות האחוז.

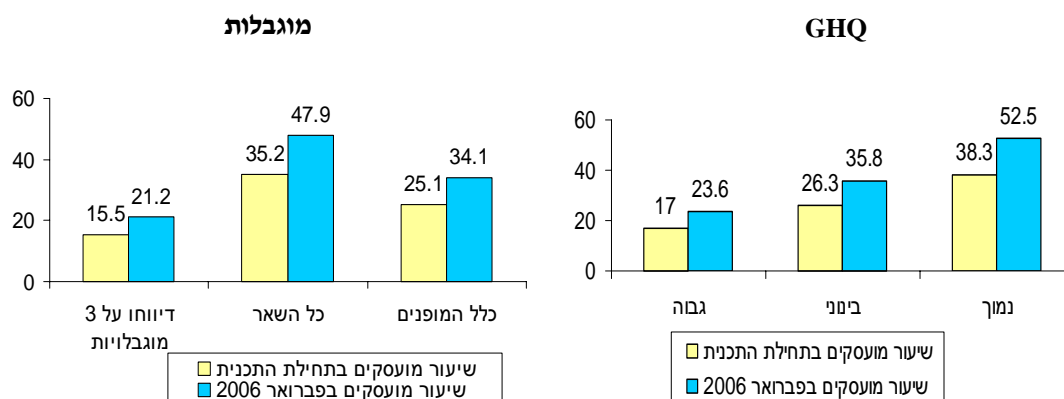
- הגידול בשיעור המועסקים אפיין את כל טיפוסי המשפחות. בקרב ערבים נשואים עם ילדים ובקרב אוכלוסייה מעל גיל 50 ללא ילדים נרשמה התוספת הנמוכה ביותר (7 נקודות האחוז).

### תרשים 1: שיעור המועסקים בתחילת התכנית ובפברואר 2006, לפי טיפוסי משפחות



- כ-30% מאלה שעבדו בראשית התכנית והמשיכו לעבוד עד פברואר 2007 הרחיבו את היקף משרתם או נכנסו לעבודה נוספת (בניכוי מי שהפחית את היקף משרתו), או נכנסו לעבודה נוספת. בסה"כ כ-6% מכלל המופנים.
- בסה"כ כ-15% נטו מהמופנים עברו שינוי חיובי במצבם התעסוקתי- השתלבו בעבודה חדשה או הרחיבו את היקף תעסוקתם (בניכוי אלה שיצאו משוק העבודה או הפחיתו את היקף התעסוקה).
- הסיכוי להשתלב בעבודה למי שלא עבד ערב תחילת התכנית היה נמוך יותר אצל: מבוגרים יותר, נשים נשואות עם ילדים, ערבים, חסרי מקצוע, חסרי ניסיון תעסוקתי, מי שסובל ממצוקה נפשית ומי שחסר הרגלי עבודה.
- הרחבה בהיקף התעסוקה אפיינה יותר את בעלי השכלה גבוהה וכן את המשפחות החד-הוריות.
- שיעורי התעסוקה היו נמוכים באופן משמעותי בקרב מי שדיווחו על סיכוי גבוה לבעיות רגשיות או על מגבלות רבות יותר ליציאה לעבודה. יחד עם זאת, כפי שניתן לראות בתרשים 2, הגידול בשיעור המועסקים אפיין גם מופנים עם סיכוי גבוה לבעיות רגשיות וגם מופנים שדיווחו על מוגבלות בהשתלבות בתעסוקה (בהיקף שעות, סוג ותקופות העבודה).

**תרשימים 2-3: שיעור המועסקים בתחילת התכנית ובפברואר 2006, לפי מדד לסיכוי לבעיות רגשיות (GHQ) ולפי דיווח על מוגבלות בהיקף, סוג או תקופות תעסוקה**



- אנשים בכל רמות המוגבלות הצביעו על מגוון צורכי עזרה שהם זקוקים להם כדי להשתלב בעבודה מתאימה למוגבלות שלהם.
- כ-50% מההשמות בעבודה חדשה היו במשרה מלאה. רמות השכר למשרה מלאה היו לרוב בסביבות שכר מינימום. בסה"כ כ-30% מההשמות היו בשכר של עד 1,500 ₪, כ-30% בשכר שבין 1,500 ל-2,500 ₪ וכ-20% בשכר מעל 3,500 ₪.
- הגידול בתעסוקה היה הדרגתי וההשמה בעבודה התפרסה פחות או יותר באופן אחיד על פני שבעת החודשים הראשונים. כמעט בכל המקרים היתה רק השמה אחת שבה התמידו ממועד ההשמה עד לתקופת הריאיון.
- חלק ניכר מהמופנים שהושמו בעבודה הועסקו כעובדי שירותים (26%) וכעובדים בלתי-מקצועיים (37%).
- 60% מהמופנים שהושמו בעבודה הביעו שביעות רצון ביחס לעבודה.

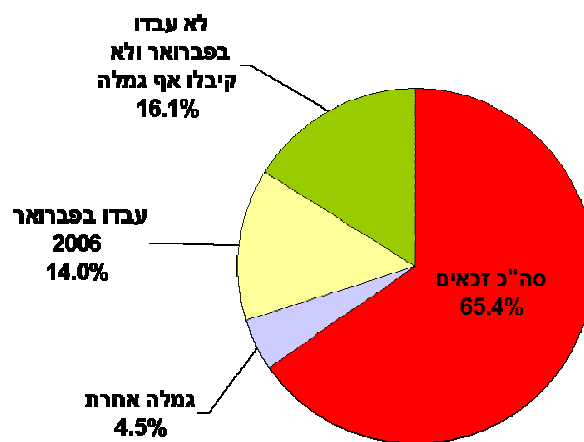
**שינויים בקבלת גמלה**

בפברואר 2006, שבעה חודשים לאחר תחילת התכנית, צנח מספר הזכאים לגמלה להבטחת הכנסה ב-35%, רק כרבע מירידה זו ניתן לזקוף לשינוי חיובי במצב התעסוקה של המופנים לתכנית.

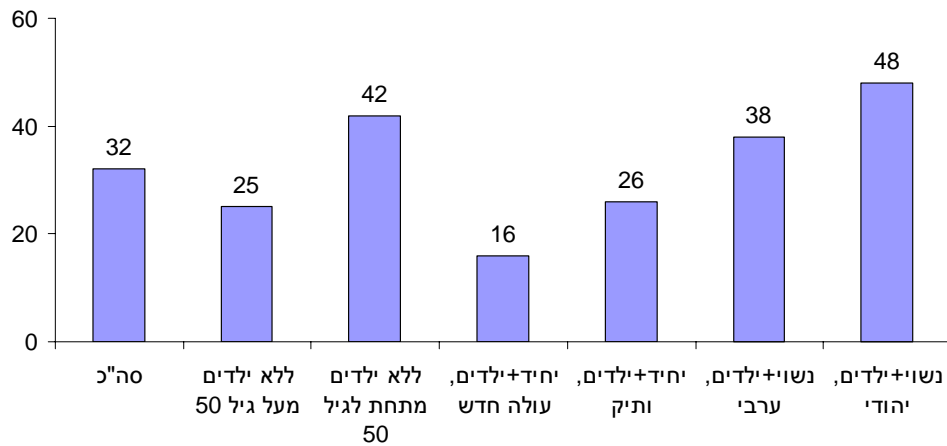
- כ-35% מכלל המופנים (37% מהמשפחות) לתכנית הפסיקו לקבל גמלה להבטחת הכנסה במסגרת התכנית; 30% הפסיקו לקבל גמלה (32% מהמשפחות) ו-5% המשיכו לקבל גמלה, אך לא במסגרת התכנית אלא בעילת זכאות אחרת מעילת מהלי"ב.

- לכ-5% מכלל המופנים לתכנית שלא קיבלו גמלה להבטחת הכנסה בפברואר 2006 נשללה הגמלה לחודש זה. כ-4% נוספים קיבלו גמלה אחרת בעיקר זיקנה ונכות כללית.
- 30% מהמופנים שלא קיבלו שום גמלה בפברואר 2006 מתחלקים לשתי קבוצות: 16.1% שלא קיבלו גמלה ולא עבדו ו-14% שעבדו בפברואר 2006. העובדים מהווים 47% מהאוכלוסייה שעזבה את התכנית ולא קיבלה אף גמלה אחרת.
- במקביל 29% מהמשפחות שלא קיבלו שום גמלה בפברואר 2006 מתחלקים לשתי קבוצות: 16% עובדים ו-13% לא עובדים. העובדים מהווים 55% מהאוכלוסייה שעזבה את התכנית ולא קיבלו אף גמלה אחרת.

**תרשים 4: אי-זכאות לגמלה להבטחת הכנסה לפי מצב תעסוקתי בפברואר 2006**



**תרשים 5: שיעור הירידה במספר המשפחות שקיבלו גמלה להבטחת הכנסה, לפי טיפוס משפחה: פברואר 2006 בהשוואה ליולי 2005 (אחוזים)**



- כפי שמראה תרשים 5, היציאה מהתכנית והפסקת הגמלה היתה גבוהה במיוחד בקרב אנשים ממשפחות נשואות עם ילדים ובקרב אנשים ללא ילדים מתחת לגיל 50.
- מופנים שלא התייצבו ולא קיבלו גמלה (כ-5% מכלל המופנים) מהווים שיעור קטן מתוך אלה שלא היו זכאים לגמלה בפברואר 2006.
- השינויים החיוביים בתעסוקה (השתלבות בעבודה או הרחבת היקף העבודה) של המופנים עשויים להסביר, לכל היותר, כ-28% מהירידה בשיעור מקבלי הגמלה, זאת בהנחה שכל מי ששיפר את מצבו התעסוקתי הפסיק לקבל גמלה.
- יחד עם זאת, בקרב אלה שלא קיבלו גמלה להבטחת הכנסה והיו מועסקים בפברואר 2006 ל-65% היה שיפור בתעסוקה לאחר תחילת התכנית.
- בקרב המופנים שלא קבלו גמלה להבטחת הכנסה ולא מועסקים בפברואר נמצא שיעור גבוה (יחסית) של זוגות עם ילדים, שיעור גבוה של ערבים וכן שיעור גבוה של מופנים ללא נסיון תעסוקתי ב-5 השנים שקדמו לתחילת התכנית.

**לוח 1: סיבות עיקריות לאי זכאות לגמלה להבטחת הכנסה לפי דיווח הפונים**

סה"כ	סיבות עיקריות
46	סיבות הקשורות במבחן התעסוקה במרכז (לפחות סיבה אחת)
26	סיבות הקשורות במבחן הזכאות של המוסד לביטוח לאומי (לפחות סיבה אחת)
16	אי מסירת מסמכים/איחור בהגשת מסמכים

- הסיבות שדווחו על ידי המופנים לאי זכאות לגמלה היו מגוונות: 46% דיווחו על הפסקת תשלום גמלה בגין סיבות הקשורות למבחן תעסוקה ו-26% בגין סיבות

הקשורות בעיקר לאי-עמידה במבחן הכנסה של המוסד לביטוח לאומי (כ-20% מתוך ה-26%).

- הממצאים על הסיבות להפסקת גמלה מחזקות את המסקנה שהשיפור החיובי בתעסוקה מסביר לכל היותר כרבע מכלל הירידה במספר המקבלים.

### **שירותים שניתנו על-ידי המרכזים**

הממצאים מעידים שבתשעת החודשים הראשונים של הפעלת התכנית המרכזים יישמו את התפיסה של "השמה תחילה" ולא של שדרוג ההון האנושי כדי לשפר את פוטנציאל ההשתכרות בעתיד. המרכזים סיפקו בעיקר פעילויות קצרות שהתייחסו לכישורים רכים. ההשתתפות בסדנא להכשרה לחיפוש עבודה היתה פעילות עיקרית של כמחצית מהמשתתפים במרכזים.

- לסדנאות להכשרה לחיפוש עבודה הופנו כ-30% מהמשתתפים, לסדנאות לכישורי חיים כ-24%, ללימודים עיוניים - בעיקר עברית - הופנו כ-20% מהמשתתפים.
- כ-13% השתתפו בלימודי מקצוע (בעיקר הכרת המחשב).
- המרכזים לא ערכו אבחון מקצועי לפונים אליהם. רק מעטים הופנו לסדנאות לשיקום תעסוקתי.
- בתחום שירותים תומכי עבודה, המרכזים סיפקו בעיקר שירותי תחבורה. משפחות מעטות יחסית דיווחו על הצורך בסיוע לטיפול בילדים ומעטות קיבלו אותו.
- כמחצית מהמופנים לתכנית דיווחו על חיפוש עבודה. חיפוש העבודה נעשה במרכז (על ידי שימוש במשאבים שהמרכז העמיד לרשותם) או מהבית. לרבים מהם פעילות זו היתה פעילות עיקרית במרכז התעסוקה.
- כ-25% מהמשתתפים בתכניות במרכזים השתתפו בשרות בקהילה. רובם הצביעו מצד אחד על תרומה חיובית של התכנית הקשורה ליכולת ולרצון להשתלב בעבודה ויחס חיובי מצד המסגרת בה שרתו, ומצד שני על הקשיים ביחס לעמידה בדרישות של פעילות זו.
- לכ-39% מהמשתתפים בשרות בקהילה לא היה ניסיון בעבודות רצופות. לשליש היה ניסיון תעסוקתי בעבודות רציפות בחמש שנים אחרונות.
- לרוב המשתתפים (70%-80%) היתה דעה חיובית על היחס של אנשי הצוות השונים (מתכנני יעדים תעסוקתיים, רופא, מדריכים ומרצים). יחד עם זאת, רוב אלה שהשתתפו בקורסים או סדנאות לא היו מרוצים מהם, רק 30%-40% מהמשתתפים הביעו שביעות רצון מהקורסים והסדנאות, ו-50% דיווחו שתוכן הקורסים לא היה

רלוונטי. כמו-כן רק 25% דיווחו שהתכנית בכללותה קידמה את היכולת התעסוקתית שלהם. יש לציין שבדוחות ההמשך יוצגו ממצאים מבדיקת עומק של שינויים שחלו ביכולתם התעסוקתית של המשתתפים.

## השוואה בין המרכזים

ישנם הבדלים בין המרכזים המתבטאים במאפייני האוכלוסייה, סוג והיקף השירותים ובתוצאות (לוח 2).

### מאפייני אוכלוסייה

- בנצרת רוב המופנים למרכז הם ערבים, באוכלוסייה זו שיעור גבוה של נשואים עם ילדים, של בעלי השכלה נמוכה ושיעור גבוה של צעירים.
- באשקלון שיעור גבוה של האוכלוסייה הם עולים חדשים, שיעור המשפחות החד-הוריות גבוה יחסית, שיעור גבוה של בעלי השכלה גבוהה ואוכלוסייה מבוגרת.
- בשני המרכזים הנוספים חדרה וירושלים אוכלוסייה מעורבת הכוללת ותיקים, ערבים ועולים בשיעורים דומים.

### הבדלים בין המרכזים ותוצאות

- ישנם הבדלים בין המרכזים בשיעור המופנים שאצלם היה שינוי חיובי בתחום התעסוקה מתחילת התכנית והוא נע בין 18% באשקלון ל-12% בנצרת. ניתן להסביר את ההבדלים בין המרכזים על ידי ההבדלים במאפייני האוכלוסיות שהם משרתים.
- קיימים הבדלים משמעותיים בין המרכזים באחוז הלא-מתייצבים, אחוז שלא היו זכאים לגמלה להבטחת הכנסה בפברואר 2006 ואחוז הלא זכאים בפברואר שלא עבדו. בחדרה הדפוס החריג ביותר, עם השיעור הגבוה ביותר של לא-מתייצבים ושל לא זכאים לגמלה, וגם של לא זכאים לגמלה שלא עובדים ולא מקבלים אף גמלה.
- באשקלון, לעומת זאת, האחוז שלא התייצבו נמוך, אחוז הלא-זכאים לגמלה נמוך, ויש אחוז קטן מאוד של לא-זכאים שלא עובדים ולא מקבלים אף גמלה.

לוח 2: התייצבות, שינויים במצב התעסוקתי וזכאות לגמלה להבטחת הכנסה, לפי מרכז

נצרת	ירושלים	חדרה	אשקלון	סה"כ	
8.9	3.3	10.7	2.8	6.4	אחוז שלא התייצבו
12.2	15.1	13.8	18.1	14.7	אחוז עם שינוי חיובי בתעסוקה
31	35	49	23	35	אחוז הלא זכאים לגמלה
21	27	39	14	26	אחוז הלא זכאים לגמלה שלא בשלילה ולא עברו לגמלה אחרת
13	19	26	7	16	אחוז הלא זכאים שלא עובדים ולא מקבלים אף גמלה

## הגדרות

**שאלון אודות:** לגבי פרטים שלא ניתן היה לראיינם באופן אישי, רואיין בן משפחה בוגר באמצעות שאלון אודות. שאלון זה כלל רק שאלות אובייקטיביות (לא הערכתיות) שהיה סיכוי סביר שהמרואיין יוכל לענות עליהן.

**קבוצת אוכלוסייה:** הבחנה בין 3 קבוצות: יהודית ותיקים, עולים שעלו לארץ מאז ה-1.1.1990, וערבים.

**משפחה:** יחידים או זוגות עם או בלי ילדים עד גיל 18 (למעט מקרים מיוחדים של ילדים עד גיל 21). לא כולל בני משפחה נוספים הגרים באותו משק בית.

**הרכב משפחה:** יחיד, יחיד עם ילדים, זוג, זוג עם ילדים.

**טיפוסי משפחה:** בהגדרה המשלבת מצב משפחתי, גיל וקבוצת אוכלוסייה יצרנו 6 טיפוסי משפחה: יחיד או נשוי מגיל 50 ומעלה ללא ילדים, יחיד או נשוי מגיל 49 ומטה ללא ילדים, עולה יחיד עם ילדים, ותיק יחיד עם ילדים, ערבי נשוי עם ילדים, יהודי ותיק נשוי עם ילדים.

**מופנים לתכנית:** פרטים שהיו זכאים לגמלה להבטחת הכנסה ביולי 2005 והופנו למרכזים.

**משתתפים בתכנית:** כל מי שהופיעו לפחות פעם אחת במרכזים.

**התחלת התכנית:** האחד באוגוסט 2005, התאריך הפורמלי של פתיחת המרכזים.

**זמן המעקב:** 7 חודשים מאז התחלת תכנית. רלבנטי במיוחד לניתוחים בסוגיות של תעסוקה וזכאות לגמלה להבטחת הכנסה עבור פברואר 2006.

**זמן הריאיון:** 9-10 חודשים לאחר התחלת התכנית.

**GHQ12:** סקאלה של רמת הסיכוי לקיום בעיות רגשיות בעלת 12 שאלות. 4 תשובות חיוביות מצביעות על סיכויים בינוניים של בעיות רגשיות ו-6 תשובות חיוביות ומעלה מצביעות על סיכויים גבוהים של קיום בעיות.

**עבודות רציפות:** עבודה שנמשכת לפחות שלושה חודשים.

**ידיעת עברית:** המדד של ידיעת עברית נבנה על בסיס שש שאלות שבאמצעותן מעריך המרואיין את שליטתו בשפה על פני סולם של 4 דרגות: 3. טוב מאד/מצוין; 2. טוב; 1. קצת; 0. בכלל לא. 4 מיומנויות הן כלליות ו-2 ספציפיות לתעסוקה. המדד מהווה סכום הציונים בשש השאלות והטווח שלו נע בין 0-18. ציונים 0-6 מבטאים עברית לא טובה, וציונים 7-18 מבטים עברית טובה יחסית.

**כישורי מחשב:** המדד של כישורי מחשב נבנה על בסיס הערכת המרואיין את יכולתו לעבוד בחמש תוכנות בסיסיות כגון WORD, EXCEL, דואר אלקטרוני, שימוש באינטרנט ותוכנות אחרות. מי שדיווח על יכולת לעבוד לפחות באחת התוכנות דורג כבעל כישורי מחשב.

**מגבלות ביכולת לעבוד:** מורכב משלושה פריטים אשר בודקים האם, עפ"י הערכת הפרט, יש לו בעית בריאות (פיזית או נפשית) המגבילה אותו 1. מבחינת סוג העבודה שהוא יכול לבצע; 2. מבחינת היקף העבודה (מספר השעות) שהוא יכול לעבוד; 3. עבודה בה יש תקופות שהוא אינו מסוגל לעבודה. הציון במדד הוא סכום המגבלות אשר יכול לנוע בין 0-3.

**לקויות למידה:** המרואיינים נשאלו שאלות המהוות מבחן סינון לליקויי למידה<sup>1</sup> שבאמצעותו ניתן לבדוק דרך מספר פריטים אפשרות של לקויות למידה. ציון מעל 12 נקודות במבחן הסינון מורה על אפשרות של ליקויי למידה. יש לציין שהמבחן אינו מהווה כלי אבחוני ולפיכך תוצאותיו אינן יכולות להצביע על קיומה הוודאי של לקות למידה. פרטים שצינו שלא למדו כלל לא נבדקו באמצעות המבחן.

**תחושת שליטה:** המדד של תחושת שליטה בודק את תפיסת הפרט באיזו מידה הוא חש שהוא קובע את גורלו, שמה שקורה לו תלוי בו עצמו. הוא מורכב משבעה היגדים ועל המרואיין לציין את מידת הסכמתו עם כל אחד מהם על פני סולם של 0-3 הנע מ"מסכים מאד" עד "בכלל לא מסכים". ציון הפרט במדד הוא סכום הציונים בהיגדים שיכול לנוע בין 6-21.

**מיומנויות חיפוש עבודה:** המדד של מיומנויות חיפוש עבודה בודק את תפיסת הפרט באיזו מידה הוא חש שהוא מסוגל לבצע סדרת פעולות הקשורות בחיפוש עבודה, כגון הכנת קורות חיים בעברית, מילוי טופס בקשה לקבלה לעבודה בעברית, שכנוע מעסיקים לקבלו לעבודה.<sup>2</sup> המדד מורכב מששה פריטים ועל המרואיין לדרג את עצמו לגביהם על פני סולם של 0-4, הנע בין "הרבה מאד" לבין "כלל לא". ציון הפרט במדד הוא סכום הציונים אשר יכול לנוע בין 0-24.

**הרגלי עבודה:** המדד של הרגלי עבודה מורכב מששה פריטים הבודקים את יכולת הפרט לתפקד בסביבת עבודה, למשל, לבצע עבודה באופן עצמאי על סמך הוראות בע"פ או בכתב, לארגן את הזמן הדרוש לביצוע עבודה ולהשלימה במועד, להגיע לעבודה באופן סדיר ובזמן.<sup>3</sup> על המרואיין להעריך את עצמו לגבי כל פריט על פני סולם של 0-4 הנע בין "לא קשה בכלל" לבין "לא יכול בכלל". ציון הפרט במדד הוא סכום הציונים אשר יכול לנוע בין 0-24.

---

<sup>1</sup> מבחן הסינון (The Learning Disability Screening) שפותח עבור –  
Washington State Division of Employment and Social Services Learning Disabilities Initiative.  
<sup>2</sup> WHO. International Classification of Functioning and Disability, Full Version, July 1999, Geneva  
Switzerland