

המוסד לביטוח לאומי
האגף למחקר ותכנון

פרויקט עבודה קהילתית

בשכונת שפרינצק בקריית שמונה

מס. 8

מפעלים מיוחדים

ירושלים, יולי 1978, סיון תשל"ח

המוסד לביטוח לאומי
האגף למחקר ותכנון

פרויקט עבודה קהילתית
בשכונת שפרינצק בקרית שמונה

מאת:
נעמי פינטון

ירושלים, יולי 1978, סיון תשל"ח

ה ק ד מ ה

הפרויקט הקהילתי בשכונת "שפרינצק" בקריית-שמונה הוכן למען המשפחות הגרות בשכונה זו, המרוחקת ממרכז העיר, ומטרתו - ליצור קשר בינן לבין השירותים הניתנים ע"י המרכז הקהילתי.

הפרויקט הופעל באוקטובר 1976 ונמשך במשך שנה כמפעל משותף של המרכז הקהילתי ושל המוסד לביטוח לאומי.

המרכז הקהילתי "בית אידלשטיין" הקשור לחברה למרכזי תרבות וספורט לנוער ולמבוגרים בע"מ (המחנסי"ם) תכנן והפעיל את העבודה בשדה, ואילו המוסד לביטוח לאומי מימן את הפרויקט וליווה אותו במעקב מחקרי המובא להלן.

התנאים הגאוגרפיים והבטחוניים, המיחדים את קריית שמונה, משפיעים על מצבן של המשפחות המתגוררות בשכונת "שפרינצק". מצב זה מאופיין הן ככדידות חברתית ותרבותית, והן בהעדר שירותים. במגמה לפתח את מעורבות המשפחות בשכונה, הוחלט בשלב הראשון להעביר את פעילותו של המרכז הקהילתי לתוך השכונה, ובשלב שני למשוך את המשפחות לבקר בו ולהשתתף בפעילויותיו. במסגרת הפרויקט נכללו חוגים שונים, ותכניות בידור לכל בני המשפחה וכן נערכו ביקורי-בית אצל אותן משפחות. ביקורים אלה נחקיימו במשך כל תקופת הפרויקט ע"י עובדות בלוקים מקומיות, שהוכשרו במיוחד לתפקיד זה.

מטעם המרכז הקהילתי ליוו את הפרויקט מר רפי עמרם מנהל המרכז, שפיקח על פעולות הפרויקט, גב' ליבית גבעוני, עובדת סוציאלית של המרכז, שניהלה באורח שוטף את הפרויקט בעזרתם של סגני המנהל - מר ישראל עוז ומר ארנסטו (טיטו) סנדלר, וכן עובדות הבלוקים - גב' בתיה ברקת וגב' אורית וקנין - שסייעו יום יום וברציפות למשפחות המשתתפות על ידי עידודן וחיזוקן המתמיד. עבודתו המסורה של צוות זה היוותה בסיס חיוני להפעלתו של הפרויקט בשכונת "שפרינצק".

אחראי לביצוע הפרויקט במוסד לביטוח לאומי היה ענף ביטוח ילדים ואמהות, בהנהלת הגב' רינה ברקאי. בעניינים האדמיניסטרטיביים שנדרשו לשם ניהול הפרויקט טיפלה גב' רבקה שי. האחריות המחקרית הוטלה על האגף למחקר ותכנון. מרכזת הפרויקט היתה גב' נעמי פינטון מן המחלקה למחקרי הערכה של נימלאות ארוכות מועד, בניהולו של מר שלמה כהן.

תודה נתונה גם למר שלמה שגב, מחברת המתנסי"ם, שהשתתף בליווי הפרויקט במסגרת צוות ההיגוי.

נירה שמאי
סמנכ"ל מחקר ותכנון

תוכן הענינים

עמוד

1-8	1. סיכום ומסקנות
9	11. הצורך בפרויקט קהילתי בקרית שמונה
10-13	111. מטרות הפרויקט, תכנונו והאוכלוסייה שהשתתפה בו
10	א. מטרות והדרכים להשגתן
12	ב. כוח אדם
13	ג. המשפחות המשתתפות בפרויקט
14-16	114. המעקב - מטרות ושיטה
14	א. מטרות
14	ב. אוכלוסיית המחקר
14	ג. כלי המחקר
17-35	117. מימצאים
17	א. ביצוע הפרויקט
22	ב. השתתפות בפרויקט והשפעתו על המשפחות המשתתפות
30	ג. ניהול הפרויקט
32	ד. השימוש בכוח-אדם לא-מקצועי בפרויקט הקהילתי

נספחים:

39-49	נספח 1: לוחות
53-101	נספח 2: כלי מדידה
53	א. שאלון מוקדם - כולל התפלגויות
61	ב. שאלון סופי - כולל התפלגויות
75	ג. שאלון לעובדת הקהילתית
85	ד. דו"ח חודשי ממנהלת הפרויקט
99	ה. טופס לחוג חדש
101	ו. דף למדריך הפעולה
105-111	נספח 3: מתודולוגיה

I סיכום ומסקנות

בחודש אוקטובר 1976 הוחל בהכנות לקראת עבודת בלוקים ב-5 בלוקים בשכונת "שפרינצק" בקריית-שמונה, ע"י צוות המרכז הקהילתי המקומי, "בית-אירלשטיין", שעסק בעבר בעבודה דומה בשכונות אחרות במקום.

לאחר 3 חודשים של איתור צרכים, הוגדרו 5 המטרות הבאות:

- (1) יצירת מעורבות ההורים בהתפתחות ילדיהם ובחינוכם.
- (2) שיפור מערכת היחסים הפנימיים והתפקוד במשפחה.
- (3) ניצול יעיל ומהנה של שעות הפנאי.
- (4) ארגון חיי הקהילה.
- (5) הורדת רמת הפחד והחרדה בעקבות המצב הבטחוני.

תוכנן להשיג מטרות אלו באמצעות 30 פעילויות מאורגנות, ונוסף לכך, עריכת ביקורי-בית לאורך זמן ע"י עובדות הבלוקים בעת הפעלת הפרויקט.

התקופה המתוכננת לביצוע הפעילויות היחה 9 חודשים. בסה"כ הושלמה תקופה נסיונית של שנה אחת.

עבודת הבלוקים אמורה הייתה, כמוזכר לעיל, להתנהל בקרב אוכלוסייה המתגוררת ב-5 בלוקים בשכונת, אך מאחר שעובדת בלוקים אחת עזבה בחודש הראשון לעבודה, ניתן היה לטפל באוכלוסייה מ-3 בלוקים בלבד, סה"כ 59 משפחות.

הפרויקט תוכנן ונוהל ע"י צוות מקצועי של "בית-אירלשטיין", בעיקר ע"י עובדים סוציאליים. הקשר האישי עם המשפחות נוצר בעיקר באמצעות עובדות הבלוקים שהיו נשים לא-מקצועיות, בנות המקום, שהודרכו ע"י הצוות המקצועי של "בית-אירלשטיין", וכן ע"י מדריכים מקצועיים, מורים ובעיקר פסיכולוגים.

מעקב אחר כל מהלך הפרויקט נערך באמצעות: שאלונים למשפחות שהועברו לפני תקופת הניסוי ולאחריה, נחוני Q-Sort שהתקבלו מעובדות הבלוקים, דו"ח סדירים על הצוות המקצועי במשך כל שנת הניסוי וראיונות פתוחים של הצוות המקצועי לאחר סיום שנת הניסוי.

- (1) חלק קטן מאד מן התוכנית המקורית בוצע הלכה למעשה. כמחצית הפעולות שתוכננו לא בוצעו כלל במסגרת הפרויקט ואף חלק מהנוותרות לא בוצעו במלואן. ביצוע הפעילויות להשגת שתי המטרות הראשונות מס' 1 ו-2 היה הקרוב ביותר לתכנון המוקדם, ואילו ביצוע הפעילויות להשגת המטרות מס' 4 ו-5 היה הרחוק ביותר מהתוכנית המקורית.
- (2) חמש המטרות שהוגדרו מראש לא הושגו בחלקן הגדול - ממצא הנובע מקודמו הנ"ל. דבר זה עורר את השאלה על מהות התכנון. תכנון משמעותי הינו מורכב יותר מכפי שהתייחסו אליו בתחילת הפרויקט. התכנון הינו תהליך ארגוני, הקשור למירקם תהליכים שונים. התהליכים העיקריים אליהם הוא קשור הם: קביעת מדיניות (הגדרת מטרות הארגון וקביעת סדר העדיפות להשגתן); קבלת החלטות; תקצוב ובקרה. תהליך זה מטרתו להשיג שינויים על-סמך חשיבה שיטתית. בתוכנית המפורטת הנ"ל נמנו בתחילה מטרותיו העיקריות והמשניות של הפרויקט הקהילתי בשכונת "שפרינצק". התוכנית עצמה הציגה רשימת פעילויות לשם השגת מטרות אלו אך לא ציינה את תכנון מהלכה של העבודה. אנשי המרכז הקהילתי לא כללו את האספקטים הנ"ל לצורך עבודת התכנון, והציגו את תקציב הפרויקט בצמידות לתוכנית זו, עפ"י דרישת המוסד לביטוח לאומי.
- (3) בתהליך העבודה הלכה והתבלטה, בעיקר, הפעילות סביב הגשת העזרה למשפחה, וכנגד זאת הושם פחות דגש על עבודה קהילתית. נראה שדבר זה נבע מנטייתו האישית של הצוות המטפל, ולפיכך, עיקר ההדרכה לעובדות הכלוקים התרכז בהכנתן לפעילות זו, שתפסה חלק נכבד מזמן עבודתן. הצוות בכללו ראה את עבודתו כמוצלחת בהתאם למידת הצלחתו לפתור בעיות אישיות בקרב המשפחות.
- (4) רוב המשפחות, כ-64%, דווחו שהפרויקט "היה טוב", וכמעט שליש מביניהן גילו אי-שביעות רצון. שליש מן האמהות הרגישו שהן הפיקו באורח אישי תועלת רבה מהפרויקט, בעיקר מבחינה חברתית. שאר המשפחות טענו, כי הפרויקט לא נתן דבר - לא לבעל ולא לילדים. למחצית לערך מן המשפחות - 44% - לא שינתה העובדה אם הפרויקט יימשך בעתיד, אם לאו. רק 7% מן המשפחות לא רצו כלל, כי הוא ימשיך לפעול; יתר המשפחות ציינו, כי הן מעוניינות בהמשכת הפרויקט, במיוחד בחוגים לאמהות וילדים. רצון כזה לא הובע בקשר לפעילויות של זוגות או משפחות או בקשר לשירותי יעוץ. הרצון בהמשכת

הפרויקט לא היה קשור בסוג המעורבות בפעילויות הפרויקט, במשך שנת הנסוי. על אף ההנאה הנובעת מן ההשתתפות בפעילויות הפרויקט, הן לא היוו את החלק המרכזי מכלל פעילויות המשפחות. נמצא כי מחצית המשפחות השתתפו בפעילות כלשהי במשך השנה, וברוב הפעילויות היה שיעור המשתתפים קטן בהרבה. הנוכחות בפגישות היתה בלתי סדירה ומצומצמת מאד. רק בקבוצת הזוגות הצעירים היתה נוכחות גבוהה באופן עקבי. היענות גבוהה ביותר היתה לפעילויות הבידור, כגון טיולים, ואילו בפעילויות סביב חוגים, אחוז ההשתתפות היה נמוך יותר.

(5) לגבי קבוצת הזוגות הצעירים שפעילויותיהם הוערכו ע"י הצוות כ"מוצלחות במיוחד" – לא נמצא שום משתנה רקע המבדיל קבוצה זו משאר האוכלוסייה. ההשתתפות הפעילה בחוג לזוגות הצעירים גם לא השפיעה על השתתפותם בפעילויות אחרות, לא על הערכתם את הפרויקט עצמו, ואף לא על רצונם שהפרויקט ימשיך לפעול בעתיד. ההבדל העיקרי הבולט בקבוצה זו היה בתחום הקשרים החברתיים. לקבוצה זו היו קשרים חברתיים חזקים יותר, באופן מובהק, הן עם שכניהם והן עם עובדת הבלוקים עימה היו בקשר. כלומר, ההבדלים המעטים שהתגלו נוצרו במהלך פעילותה של קבוצת הזוגות הצעירים, דבר המרמז, כי ניתן באותה מידה לזכות בהישגים דומים אצל כל קבוצת זוגות מקרב האוכלוסייה. ראוי לציין, כי מעורבותם נשארה בעיקר בתוך אותה מסגרת ולא התפשטה ליתר תחומי הפרויקט.

(6) על פי הבדיקות שנערכו ניתן לציון שני שינויים עיקריים: יחסי שכנות ומידת האינטראקציה בין המשפחות לעובדות הבלוקים. בנושא יחסי שכנות חל שינוי חיובי בקרב המשפחות שהשתתפו בפרויקט. לא ניתן להגדיר יחס כלשהו בין שינוי זה לבין המרכיבים המאורגנים של הפרויקט, ועל כן עולה השאלה – האם לא ניתן היה להשיג שינוי זה במחיר נמוך יותר ובצורה יעילה יותר. הקשר שנמצא בין רמת יחסי השכנות לבין מספר ביקורי הבית של עובדת הבלוקים, וכן האופן בו קיבלו המשפחות את העובדת – כל אלה הביאו למחשבה – שאולי תוכנית פשוטה ביותר, המבוססת על ביקורי בית בלבד, תביא לאותן תוצאות.

בנושא האינטראקציה בין המשפחות לעובדת הבלוקים, שמצא את ביטויו בביקורי הבית, נמצא, כי ביקורים אלה בקרב המשפחות, ועקב זאת הקשר האישי שנוצר עימן, היו קשורים עם רוב היבטיו של הפרויקט. ברור היה שקשר זה היווה גורם מתווך בין המשפחה לבין פעילותה במסגרת הפרויקט, וכי הוא תרם למילוי צרכים אישיים של המשפחות ע"י העובדת.

(7) הבעייה העיקרית בנושא כוח האדם נותרה; נשירת עובדים, ובעטייה צומצמה האוכלוסייה בשליש. הצוות המצומצם, נוכח הנשירה, עבד טוב ביחידה מלוכדת ומצבת כוח האדם נשארה יציבה ברוב שנת הנסוי. אולם לקראת השנה השנייה להפעלת הפרויקט צפויה תחלופה כמעט מלאה של הצוות הנוכחי; רק מנהל המרכז ועובדת בלוקים אחת אמורים להמשיך בעבודתם. תיפקוד עובדת הבלוקים השפיע על תגובת המשפחות לפרויקט בכללו, אך כפי שהתברר גיוס המשפחות לפעילויות מאורגנות לא היווה את הנושא המרכזי בתפקיד העובדת.

הצורך לעסוק בגיוס משפחות לא תמיד התקבל בצורה חיובית על-ידי אותן משפחות. עובדה זו הפריעה למערכת היחסים שנרקמו בין העובדת למשפחה, יחסים שהיו חיוניים לרמות אחרות של התערבות העובדת במשפחה.

מנהל המרכז הקהילתי מצא, כי בשנה האחרונה היה הצוות דינאמי יותר. בעיות רבות יותר נדונו בשכונת "שפרינצק" מאשר בשכונות אחרות בהן התקיימו פעילויות דומות. הוא עדיין לא ציין הישגים גדולים יותר בשכונה זו, אך ראה, יחד עם זאת, חוסר פעילות מאורגנת, דבר שלדעתו נבע מתחלופה גבוהה של כוח האדם ומנטייתו של הצוות לעסוק יותר בעבודה פרטנית מאשר בעבודה קהילתית.

ההצלחה העיקרית של הפרויקט, לדעת המנהל, היתה בכך שהתאפשר לו לראות נכונה את המצב ולהתחיל לחשוב על כיווני פעולה שונים. הוא ראה 3 כיוונים רצויים להתפתחות הפרויקט בעתיד:

(א) הפניית הדגש מקבוצת הזוגות הצעירים, שקיבלו תשומת-לב מירבית במהלך שנת הפרויקט.

(ב) העברת תשומת-לב זו לעבודה עם הקהילה ככללותה. כאמור, הושם דגש מיוחד, במשך השנה הראשונה, על טיפול אינדיבידואלי במשפחות. עבודה קהילתית זו תתרכז סביב פעילותו של מועדון, שהקמתו מתוכננת כיום.

(ג) שחרור עובדת הבלוקים מטיפול בבעיות ספציפיות, והעברת טיפול זה לשירותים אחרים. במשך השנה הראשונה גובשה מערכת קשרים עם שירותים אלה - כגון קופת-חולים ומשרד הסעד - שתאפשר העברה מהירה ויעילה של טיפול בבעיה לגורמים מתאימים.

מנהל המרכז ראה בפעילות המתנהלת בקרב דיירי הבלוקים התחלה ובסיס לעבודה קהילתית, אשר בעקבותיה ניתן לפתח פעילות חוגים במרכז הקהילתי. ואכן, בקריית-שמונה, הושם דגש, בעיקר, על העבודה עם אוכלוסיית הבלוקים. בשנת

77-1976 הושקעו 1 מיליון ל"י - המהווים שליש מתקציב המרכז - בעבודה זו, וכן הוקדשו לכך בין שליש למחצית זמנו של כוח האדם שעמד לרשות המרכז. קיימת כוונה להמשיך בעבודה זו באותו כיוון, תוך הגברת מעורבות המשפחות, המתגוררות בשכונות השונות, בחיים הקהילתיים.

מרכזת הפרויקט הצטרפה אף היא למסקנותיו של מנהל המרכז. גם היא ראתה את הישגיהם העיקריים בשנת הניסוי בטיפול פרטני במשפחות. אשר לעתיד, היא הייתה מעוניינת בהתמחות נוספת כחחום הטיפול הפרטני במשפחה, באמצעות הדרכה נוספת, וזאת מלבד פיתוחו של האספקט הקהילתי בעבודתה. היא נתנה עדיפות משנית להקמת מועדון וליצירת קשרים עם ביה"ס; וגילתה - נוסף לתחומי עבודתה הרגילים - עניין בעבודה עם נוער וקשישים.

(8) כלי המדידה לא היו אפקטיביים במידה מסוימת. אי-אפקטיביות זו נבעה בחלקה מן המרחק שבין החוקר לבין נושא ההערכה (דבר שמנע שימוש בכלים יעילים יותר), ובחלקה מהתערבותו של הצוות בתהליך הראיון.

השיטות הקימות הינן מוגבלות ביותר, במיוחד כאשר קיים מרחק פיסי גדול בין החוקר לבין מבצעי הפרויקט, וכאשר יש מחסור בכוח האדם במקום - מיגבלות שהיקשו על השימוש באותם כלים שעמדו לרשות הפרויקט. קיום קשר מוגבל בין עובדת שהודרכה לעבודת ראיון לבין החוקרים, גילוי עניין רב מצד צוות הפרויקט בשאלון הסופי וכן התערבותו בתהליך הראיון לא איפשרו לעובדת לבצע את עבודתה בצורה אוניקטיבית ומדעית. ברור הוא, כי התערבות זו היטתה את הנתונים בצורה רצינית ביותר. במצב זה רק מראיון מקצועי יכול היה לנהל עבודתו כנדרש, ומכאן ניתן להסיק, כי בעתיד יש להפריד בצורה ברורה בין עבודת השדה לבין עבודת ההערכה.

חברי הצוות בדרגות הגבוהות מילאו דו"חות עם שאלות פתוחות על צורת ההתייחסות של המשפחות בנושאי הפרויקט. נראה שגם דבר זה אינו רצוי בעתיד, שכן התשובות שהתקבלו היו הערכתיות וכלליות ביותר, כגון "כולם גהנו", במקום תשובות תיאוריות וניתוחיות. נוסף לכך, הייתה נטייה להימנע מלענות על שאלות ספציפיות יותר.

רק שאלות ה-Q-Sort שהועברו בקרב עובדות הבלוקים - מולאו כנדרש, ברצון ובקלות, וסיפקו תשובות מהימנות ומתפלגות למגוון רחב של שאלות. כלי זה מיועד במיוחד לאנשים המתקשים לקרוא ולכתוב, ונראה כי לאור הצלחה זו כדאי להשתמש בו לצרכים מנוונים יותר ובתנאים שיש בהם קשיי תקשורת וכן קיים ניתוק פיסי בין החוקר לבין המרואיין,

כדוגמת קרית-שמונה. מגבלתו העיקרית של כלי זה הינה היכולת לשאול מספר קטן של שאלות בעת ובעונה אחת.

על יסוד הממצאים הנ"ל ניתן להצלות הצעות לקראת העתיד כדלקמן:

א. תכנון

יש לשקול ביחר רצינות את נושא התכנון לגבי פרויקטים דומים בעתיד. תחילה, יש לבחון היטב את השאלה – האם כדאי או צריך, בכלל, לתכנן. אם התשובה על שאלה זו היא חיובית, יש להקפיד על ההליך מסודר:

- (א) יש להגדיר את מטרות הפרויקט.
- (ב) יש לאסוף מידע רב ככל האפשר על האוכלוסייה המטופלת, הצוות המבצע, האפשרויות הטיפוליות לשם השגת המטרות וכיו"ב.
- (ג) יש להיות מודעים לחסרונות התכנון ולסיכונים שהוא טומן בחובו.
- (ד) יש, בעיקר, להימנע מהזנחתם של אספקטים אנושיים, חברתיים והתנהגותיים בתכנון פרויקטים מעין אלה.
- (ה) על כן יש לשקול שיטה של "תכנון זוחל", או תכנון המבוסס על שינויים תוספתיים (אינקרמנטליים). אי-הוודאות הכרוכה בהתנהגות אנושית עשויה להצטמצם אם התכנון יהיה גמיש ויבוצע צעד אחר צעד, ולאחר שייבדקו שלבי הביצוע הראשונים.
- (ו) לשם יישום גישה תכנונית מעין זו, על המוסד לביטוח לאומי לקשור את תקציב הפרויקטים בתהליך התכנון. שילוב זה יקנה למוסד גם פיקוח ובקרה על הגופים המבצעים. לדוגמא, ניתן יהיה לחקצב פרויקטים מעין אלו בשיטה של תקציב פעולות (ובחלק מן המקרים בשיטה של תקצוב תפוקות). המוסד יעניק מימון כספי לגוף המבצע לשם ביצוע שלב מסוים בפרויקט, רק לאחר שיושלם השלב הקודם. תכנונו של השלב הבא ייעשה, אף הוא, לאחר הגשמתו של השלב הקודם. כך ניתן ליצור קשר בין התוכנית לבין ביצועה.
- (ז) לשם יישומה של גישה כזו יש להימנע מתכנון כולל, לטווח-זמן ארוך ולשם השגת מטרות רבות. התכנון צריך להיות מצומצם, צנוע וגמיש. תוכנית כוללת, כפי שהוגשה בפרויקט זה, אינה מעשית, אינה ניתנת לביצוע ואינה מאפשרת למוסד לפקח עליה.

מובן שצירוף מספר שלבי תכנון וביצוע יכול להביא, בסופו של דבר, לתכנון וביצוע כוללים שיימשכו על פני טווח-זמן ארוך וישיגו מספר רב של מטרות. אולם שלב זה הינו השלב הסופי. השגתו תיעשה בצעדי ביניים צנועים וגמישים.

ב. הערכה מחודשת של תפקיד עובדת הבלוקים

קיימת הנחה כללית ומקובלת, שהתפקיד העיקרי של העובדת הינו גיוס בני המשפחה לפעילות יתר במסגרת הפרויקט. הסתירה שבלטה בין המעורבות האינטנסיבית של העובדת במשפחות לבין רמת השתתפות נמוכה והתעניינות קטנה מצד המשפחות בפעילויות הפרויקט, הראתה על קיום משמעות אחרת לביקורי הבית של העובדת, ונראה כי ביקורי הבית ענו על צרכים אחרים של המשפחה.

יש מקום לנסות ולנתח את חשיבות החוגים במסגרת הפרויקט - כמי שעונים על צורכי המשפחה, אם בכלל.

ג. הגדרת העבודה הקהילתית כמקצוע

נראה כי התפתחות שיטתית יותר של עבודה זו והפיכתה ל"מקצוע" תאפשר בוודאי את פיתוח האספקטים הפרודוקטיביים של העבודה עם אוכלוסיית הבלוקים. כמו כן, יעניק הדבר כיוון וערך חדש בחיי קבוצה גדולה של אותן נשים המעוניינות בתעסוקה מלאה יותר למען יתרמו חלקן במעגל העבודה. נוסף לכך, יש לצפות שעם פיתוחו של מקצוע זה, תרד רמת הנשירה הגבוהה המאפיינת אותו כיום.

יש, לכן, לבנות מסגרת אחידה שתכלול את האלמנטים הבאים, בבואנו להנדיר את העבודה עם דיורי הבלוקים כמקצוע:

- (1) הדרכה אחידה וארצית, אשר בסופה מוענקת תעודה מתאימה.
- (2) שירות הדרכה שתפקידו לפקח על רמת העבודה וכיווניה.
- (3) סולם משכורת ארצי, הלוקח בחשבון ותק והדרכה.
- (4) אפשרות לקבלת קביעות בעבודה.

כמו כן, רצוי להקים ועדה של נציגי מומחים מתחום זה, שתפקידה לחקור את הדרכים האפשריות למימוש הגדרתו של מקצוע זה.

ד. אם מתכוונים לבצע מעקב אחר ביצוע פרויקטים בתנאים דומים (מרחק גאוגרפי גדול הגורם לניתוק בקומוניקציה בין החוקר לבין מקום הפעלת הנסוי), יש להשקיע כסף רב, כדי להבטיח ביצועה של עבודת מחקר שתביא תועלת בלשהי. כמוזכר לעיל, יש להפריד בצורה ברורה בין עבודת השדה ובין עבודת ההערכה, וכן להשתמש בשאלות ה-QSort לצרכים מגוונים יותר, בהם קיימים קשיי תקשורת עם האוכלוסיה, ובהם קיים מרחק פיסי בין החוקר למרואיין.

II הצורך בפרויקט קהילתי בקריית-שמונה

קריית-שמונה, עיר פיתוח בגבולה הצפוני של ישראל, היא דוגמה מיוחדת למגמה של יצירת מעורבות עצמית של הקהילה בקידום רמת חייה ובטיפוחה של מנהיגות מקומית. מבחינה גיאוגרפית, מהווה העיר רצועה צרה וארוכה למרנלות הרי הגליל העליון, ומסיבה זו נדרשת נסיעה ארוכה כדי להגיע מקצה האחד לקצה השני. כמו כן מאופיין מבנה הפיזי של העיר במרחבים ריקים בין חלקיה השונים, דבר המגביר את הניתוק בין שכונות העיר. גם הגורם הבטחוני (פגזי קטיושות מדרום לבנון ופיגועי מחבלים אחרים) השפיע על סגנון החיים בקריית-שמונה. לכל דירה יש מקלט או תדר בטחון. הדיירים אינם נוהגים להתרחק מבתיהם, ולמרות שהשירותים המצויים בכל שכונה אינם מלאים ונאותים, נמנעים מספר רב של נשים וילדים להגיע אל מרכז העיר. מצב זה מונע שירותי מסחר, רווחה ותרבות מספיקים והולמים מתושבים אלה ומקשה עליהם למלא את חייהם כתוכן ובעניין.

המרכז הקהילתי בעיר ערף, איפוא, נסיון להביא שירותים שונים אל השכונות. נפתחו מועדונים צנועים לילדים ולהוריהם בשכונות המרוחקות, שצויידו במשחקים, בספרייה קטנה ובציוד לחוגים. נוסף לתפקיד זה, מהווים המועדונים מקום מפגש לפעולות מאורגנות ומוקד ליצירת דימוי עצמי של קהילה בעיני התושבים. הפרויקט המתואר כאן הוא חלק מנסיון רחב יותר לתמוך ולהעשיר את חייהם של תושבי קריית-שמונה.

גם מבחינה מתודולוגית יש ערך מיוחד לפרויקט זה. עד היום אין מעקב ודיווח שיטתי על פרויקטים מסוג זה. מעקב כזה הוא השלב הדרוש עתה לשם הבנת המתרחש בתקופת ההתערבות ולאחריה, ורק הוא עשוי לאפשר הערכת פרויקטים מסוג זה ומדידת השפעות השונות של ההתערבות על אוכלוסיית היעד.

III מטרות הפרויקט, תכנונו והאוכלוסייה שהשתתפה בו

הפרויקט הנדון בוצע בשכונת "שמרינצק" בקהית-שמונה. שכונה זו נמצאת בגבולה הצפוני של העיר ומאכלסת בצפיפות. לפרויקט היו שלושה שלבים עיקריים:

- (א) איתור בעיות וצרכים של אוכלוסיית-היעד (במשך שלושה חודשים).
- (ב) בניית תוכנית ההתערבות (במשך חודשיים).
- (ג) ביצוע התוכנית (עד לסיום התקופה בח 12 החודשים).

בחודשים אוקטובר-דצמבר 1976 ערכו עובדות הבלוקים ביקורי בית אינטגרטיביים בפיקוחה ובהדרכתה של עובדת סוציאלית מקצועית. מטרת הביקורים הללו היתה לזהות את צורכי המשפחות ורצונותיהן. במרוצת החודשים ינואר-פברואר 1977 בנה הצוות המקצועי של המרכז הקהילתי תוכנית לפרויקט, על יסוד המידע שנאסף. בחודש מרס 1977 הופעלה התוכנית והיא נמשכה עד חודש ספטמבר באותה שנה.

א. מטרות והדרכים להשגתן

בשיטה זו של עבודה גובשו מטרות הפרויקט שכוונו להשפיע על נורמות וערכים בשני תחומים עיקריים:

1. מעורבות ההורים בהתפתחות ילדיהם ובחינוכם.
2. מערכת היחסים הפנימיים והתיפקוד במשפחה.

כמו כן גובשו שלוש מטרות משניות:

- יעול והעשרה של שעות הפנאי בקרב המשפחות
- ארגון חיי הקהילה
- הורדת רמת הפחד והחרדה בעקבות המצב הבטחוני.

התחום הראשון נחשב ככולל את המטרות האמפיריות הבאות:

- (1) הגברת אינטראקציה מילולית בין ילדים להורים
- (2) פיתוח מיומנויות חינוכיות בקרב הורים
- (3) פיתוח אינטראקציה משחקית-חינוכית בין ילדים להורים
- (4) פיתוח מוטיבציה ללימודים בקרב ילדים

- (5) הגברת האינטראקציה בין מחנכים להורים
- (6) פיתוח מודעות לחשיבות החינוך הבלתי-פורמאלי
- (7) הגברת מודעות ההורים לבריאות גופנית ונפשית אצל ילדים.

הפרויקט יפעל להשגת מטרות אלו ע"י הפעולות הבאות:

- (א) לימוד ההורים לשחק עם ילדיהם ע"י:
- חונג להורים בנושא משחקי-ילדים
 - עבודה אינדיבידואלית עם הורים וילדים
 - ספרייה להשאלת משחקים
- (ב) עזרה לילדים בתפקוד טוב יותר בבית-הספר ע"י:
- מועדון להכנת שיעורי-בית
 - שיעורים להורים במתמטיקה ובעברית
 - חינוך בין הבית לבית"ס באמצעות עובדת בלוקים.
- (ג) הגברת ההכנה והעמקה הידע בקרב ההורים לגבי התפתחות ילדיהם ע"י:
- קורסים להורים בנושאי חינוך והתפתחות ילדים
 - קבוצת דיון לזוגות צעירים בנושא גידול ילדים
 - תוכנית "האתגר"
- (ד) ביקורי-בית שנרחיים ע"י עובדת הבלוקים לשם:
- הפעלת המשפחה בפרויקט
 - עזרה כפתרון בעיות במקרים, בהם אין צורך בעזרה מקצועית
 - הכוונת המשפחה לקהאת שימוש נרחב יותר בשירותים הקיימים בקהילה
- (ה) שירות ייעוץ למשפחה ע"י צוות פסיכולוגים.

התחום השני שהודגש בפרויקט, האינטראקציות הפנימיות והתיפקוד במשפחה, התבסס על המטרות האמפיריות הבאות:

- (1) שיפור היכולת לנהל משק בית יעיל וחטכוני
- (2) שיפור החקשורת הבין-אישית במשפחה

- (3) העלאת רמת-התיפקוד של בני המשפחה
- (4) חיזוק הדימוי העצמי של בני המשפחה
- (5) העמקת המודעות לצורך קביעת חפידים, חובות וזכויות לכל אחד מבני המשפחה
- (6) הנכרת התודעה של מעורבות הבעל בתכנון המשפחה ותפקוד בבית

הפרויקט יפעל להשגת מטרות אלו ע"י הפעולות הבאות:

- (א) הדרכה בניהול משק-בית ע"י:
- חוג לכלכלת-בית עבור האמהות
 - קורס לתפירה עבור האמהות
 - קורס לתיקוני-בית פשוטים עבור בני הזוג.
- (ב) חלוקת תפקידים פנימיים במשפחה ואינטראקציה משפחתית ע"י:
- עבודה קבוצתית בנושא מבנה המשפחה
 - מעורבות עובדת הבלוקים לאיתור וזיהוי בעיות (בעזרת הדרכה של צוות מקצועי)
- (ג) קשרים בין המשפחה ובין יתר דיירי הבלוק ע"י:
- סדנא עבור משתתפים פעילים בפרויקט כדי להפעילם בכיוון של יצירת פעילות ויחסים עם יתר דיירי הבלוק.

ב. כוח-אדם

בתכנון הפרויקט נקבע, כי הוא ינוהל ע"י צוות מקצועי מגוון, בהנהלתם של עובדי בלוקים מקצועיים מן המרכז הקהילתי בקרית-שמונה. סגן מנהל המרכז הקהילתי הקדיש חלק ניכר מזמנו לפרויקט; הוא שהשפיע על מהלך הפעילויות וכיוון את הצוות הקבוע בעבודתו.

צוות הפרויקט הקבוע כלל את המרכזת - עובדת סוציאלית, המנוסה בהדרכה קבוצתית, שעבדה בשני-שלישים של משרה - ושלוש עובדות בלוקים, לא מקצועיות, שכל אחת מהן עבדה בשני-שלישים של משרה. נוסף להן הועסקו מנחי-פעולות, בהתאם לדרישות הפרויקט.

ג. המשפחות המשתתפות בפרויקט

שכונת "שפרינצק" נבחרה לעריכת הפרויקט גם משום שלא התבצעה בה עדיין עבודה קהילתית, וגם - כמוזכר לעיל - מפאת מיקומה בקצה העיר, אשר חיזק את המוטיבציה לשחק את דייריה, בניסוי הנדון, עקב ניתוקם.

כל המשפחות המתגוררות בשבעה בלוקים, והמהוות 108 יחידות משפחתיות, הוזמנו להשתתף בפרויקט. כ-70% מהן מוצאן מצפון-אפריקה, ויתרן - להוציא מיעוט קטן ביותר של הורים ילידי ישראל - עלו מארצות אחרות באסיה וכן מיבשת אירופה. כ-80% מן המשפחות הן דו-הוריות; למחצית מכלל המשפחות יש לפחות 3 ילדים, ולשליש מהן - לפחות 6 ילדים. ל-47% מן המשפחות יש ילדים בגיל בית-הספר, וגילם הממוצע של ארבעת הילדים הראשונים הוא כ-10 שנים.

הגיל הממוצע של ההורים הוא 37 שנה. בממוצע, 46% מן האמהות ו-27% מן האבות לא למדו כלל. כשליש מן ההורים הינם בעלי השכלה יסודית בלבד, ולמיעוט קטן יש השכלה על-יסודית (בעיקר חיכון מקצועי וישיבה).

רוב הנשים - 77% - וכ-29% מן הבעלים אינם עובדים. כ-24% מן הבעלים הם פועלים מקצועיים וכ-22% פועלים לא מקצועיים. שאר הבעלים עובדים בעיקר בענפי שירותים או עוסקים ברוכלות. רוב הנשים העובדות הן פועלות לא מקצועיות או עובדות שירותים.

למעלה מ-50% מן ההורים עלו לישראל לפני יותר מ-15 שנה, ויותר מ-50% מכלל המשפחות מתגוררות בקרית-שמונה יותר מ-15 שנה.

רוב המשפחות, 91%, שוכרות את דירתן מחברת "עמידר". משפחה אחת בלבד היא בעלת הדירה בה היא מתגוררת. 63% מן המשפחות מרוצות מן הדירה בה הן גרות, ו-98% מן המשפחות שבעות רצון ממגוריהן בקרית-שמונה. ל-60% מן המשפחות יש דירה בעלת 4 חדרים לפחות, ולרוב המשפחות מבין ה-40% הנוותרים, יש, לפחות, 3 חדרים בדירתן. הצפיפות הממוצעת בדירות היא 1.33 נפשות לחדר. למיעוט קטן של המשפחות יש בכיהן אנשים נוספים המתגוררים עם בני המשפחה. אצל רוב המשפחות הדירה מסודרת, נקייה ובעלת ריהוט יפה וחדיש.

אוכלוסיית הפרויקט כללה את כל 108 היחידות המשפחתיות שהוזכרו לעיל.

בני המשפחות הופנו לפעולות הפרויקט השונות ע"י עובדות הבלוקים המטפלות בהם, ובפיקוחה של מרכזת הפרויקט.

IV המעקב - מטרות ושיטה

א. מטרות

המטרה העיקרית של המעקב היתה להציג תיאור של הפרויקט הנסיוני, כפי שבוצע. מטרה משנית היתה לדווח על יעילות הפרויקט לגבי המשפחות שהשתתפו, צוות הפרויקט והקהילה המקומית.

לשם השגת מטרות אלו נבחנו השאלות הבאות:

- (1) מה היו ההשפעות העיקריות של הפרויקט על המשפחות המשתתפות?
- (2) כיצד נתקבלו מרכיביו השונים של הפרויקט על-ידי המשתתפים?
- (3) אילו הן המשפחות שהיו פעילות בפרויקט?
- (4) אילו גורמים היו קשורים לפעילותן של המשפחות הפעילות?
- (5) איזו פונקציה מילאו עובדות הבלוקים במהלך הפרויקט, וכיצד השפיעה עליהן עבודתן?
- (6) אילו תהליכים נוספים הופעלו בקהילה כתוצאה עקיפה מהפעלת הפרויקט?

ב. אוכלוסיית המחקר

המעקב כלל את כל המשפחות והעובדים שנטלו חלק בפרויקט. קבוצת ביקורת לא נכללה בתוכנית המעקב, כיוון שמטרתו העיקרית, כאמור, היתה להגיש דיווח תיאורי מלא של הפרויקט. כמו כן, אין בקרית-שמונה שכונה מתאימה שאין בה תוכנית התערבות. ההגבלה לניתוח הערכת, הנובעת מהיעדר קבוצת ביקורת, אינה חיסרון רציני, שכן פרויקט זה, יחד עם פרויקטים קהילתיים דומים, אינו מובנה דיו לשם עריכת ניתוח לגביו.

ג. כלי המחקר

נאספו נתונים מכל האנשים המעורבים בפרויקט - הן מן המשפחות המשתתפות והן מן הצוות. שיטת האיסוף לא היתה אחידה; חלקה מובנה וחלקה לא; חלקה נעשה בכתב וחלקה בע"פ. היא התבצעה בעזרת הכלים הבאים (ראהנספח מס' 3א):

- (א) שאלון מוקדם וסופי למשפחות המשתתפות
- (ב) שאלון ראשוני ודפי מעקב לעובדות הבלוקים

- (ג) דיווח חודשי של עובדות הבלוקים
- (ד) שאלון לעובדות הבלוקים
- (ה) Q-Sort לעובדות הבלוקים
- (ו) דו"ח של מדריך הפעולה
- (ז) דיווח חודשי של מרכזת הפרויקט
- (ח) ראיונות עם מנהל המרכז הקהילתי ומרכזת הפרויקט.

לוח מס' 1

מספר היחידות מכל כלי המדידה שנשלחו ונתקבלו בחזרה

מספר היחידות שמולאו	מספר היחידות למילוי	כלי המדידה
83	108	(א) שאלון ראשוני ודפי מעקב לעובדות הבלוקים
85	108	(ב) שאלון מוקדם למשפחות
51	59	(ג) שאלון סופי למשפחות
5	5	(ד) שאלון לעובדות הבלוקים
5	5	(ה) Q-Sort
47	54	(ו) דפים למדריכי הפעולה
6	7	(ז) דיווח חודשי של מרכזת הפרויקט
1	1	(ח) ראיון עם מנהל המרכז הקהילתי
1	1	(ט) ראיון עם מרכזת הפרויקט

(א) חמשת הדפים הראשונים של דפי המעקב מולאו על-ידי עובדות הבלוקים לגבי כל המשפחות שהתגוררו בבלוקים המטופלים. עקב נשירת משפחות - בשל חוסר הענות להשתתף בפרויקט, בעיות נפשיות וכיו"ב - מולאו בפועל 83 שאלונים ראשוניים מתוך כלל אוכלוסיית הבלוקים שמנתה 108 משפחות. יתר הדפים של שאלון זה לא מולאו, ולכן אין התייחסות אליהם בדיווח זה.

(ב) השאלון המוקדם למשפחות הועבר על-ידי עובדות הבלוקים. בנין בעיות דומות לאלו שנזכרו לעיל בהקשר למילויים של דפי המעקב, מולאו 85 שאלונים מתוך 108 שאלונים אפשריים למילוי.

(ג) מיד עם תחילת הפרויקט הצטמצמה האוכלוסייה הנבדקת בשליש לערך, כיוון שלא נמצאה עובדת בלוקים שתעבוד ותטפל באוכלוסייה זו. עובדה זו צימצמה את האוכלוסייה הנבדקת ל-59 משפחות. עקב נשירה של 8 משפחות, מסיבות של חוסר רצון לענות על השאלון הסופי, העדרן של משפחות מביתן וכיו"ב, נתקבלו בחזרה 51 שאלונים. כל הבדיקות שנערכו לאורך זמן, מבוססות על 46 משפחות מאוכלוסייה זו, שענו על השאלון המוקדם והסופי גם יחד.

(ד) על השאלון לעובדות הבלוקים נתבקשו לענות אך ורק עובדות שעסקו בעבודה זו ברציפות במשך השנה האחרונה. נמצאו 5 עובדות כאלה, אשר 2 מהן היו עובדות בלוקים בשכונת "שפרינצק".

(ה) במהלך הפרויקט נתבצעו 5 פעמים בדיקות Q-Sort לעובדות הבלוקים. בדיקות אלו נערכו ב"בית אידלשטיין" ע"י אנשי האגף למחקר, או על-ידי מרכזת הפרויקט. כל בדיקה הכילה 3 שאלות, וכל עובדת ענתה עליהן חוך התיחסות, כמובן, למשפחות המצויות בטיפול.

(ו) במהלך הפרויקט נחקיימו 54 פגישות של פעילויות, שמרריכיהן היו צריכים לרווח עליהן. נתקבלו דיווחים על 47 פגישות בלבד. הפגישות שלא רווח עליהן היו: 4 פגישות בחוג הורים, 2 פגישות בחוג לכלכלת-בית ופגישה אחת בחוג לתפירה.

(ז) ממרכזת הפרויקט נתקבלו 6 דיווחים חודשיים, מתוך 7, כיוון שבאחד הדו"חות שהוגשו על ידה, היא סיכמה את הפעילות שנתקיימה במשך חודשיים.

V ממצאים

א. בצוע הפרויקט

ביצוע הפרויקט הקיף שני היבטים עיקריים – המסגרת והחוכן. המסגרת חלוצה, במידה רבה, בכוח האדם.

כבר בחודש הראשון החבר, כי עובדת בלוקים אחת לא תיפקדה כמצופה, ועל כן פוטרה. חפשו עובדת חדשה במקומה, אך לא נמצאה עובדת מתאימה – לכן מלכתחילה, שליש מהאוכלוסייה, שהיה בטפולה של העובדת הראשונה, לא השתתפו בפרויקט.

הפרויקט הופעל על 5 בלוקים, שהיוו סה"כ 68 יחידות פוטנציאליות, ואשר ל-59 מתוכן היה קשר כלשהו לפרויקט.

לוחות 2-6* משווים בין הפעולות שתוכננו לפעול במסגרת הפרויקט לבין הפעולות שנתבצעו בפועל. מהשוואה זו ניתן להיווכח במספר נקודות חשובות. ראשית, הפער בין התכנון לבין הביצוע היה גדול. 15 פעילויות (50%) מ-30 הפעילויות שתוכננו לא בוצעו כלל במסגרת הפרויקט, ואילו יחרן לא בוצעו במלואן. ביצוע הפעילויות להשגת מטרות 1-2 (יצירת מעורבות של ההורים בתהליך גידול הילדים וחינוכם, ושיפור מערכת היחסים הפנים-משפחתיים ותיפקוד המשפחה) היה הקרוב ביותר לתכנון המוקדם. בתחום זה בוצעו 11 מתוך 19 הפעולות שתוכננו. ראוי לציין, כי מטרות אלו הועמדו על-ידי יוזמי הפרויקט ומבצעיו בראש סולם העדיפויות.

הפער הגדול ביותר בין הביצוע בפועל לבין התכנון המוקדם היה בתחום הפעילויות להשגת מטרות 4-5 (ארגון חיי הקהילה, והורדת רמת הפחד והחרדה בעקבות המצב הבטחוני). רק פעילות אחת בוצעה מתוך ה-6 שהוצעו בתכנון. מטרות אלו הוצגו, מלכתחילה, כמשניות עבור הפרויקט. חלק מן הפעילויות שבוצעו שימשו להשגת כמה מטרות, כגון: הסדנא לזוגות צעירים או פעילותן של עובדות הבלוקים. כמו כן, נתקיימו במהלך הפרויקט, מספר פעילויות שלא תוכננו מראש – כגון: הצגות זסרטים – ומספר פעילויות אחרות שתאמו רק בחלקן את התכנון המוקדם או שבוצעו בצורה מקרית, בלתי מאורגנת וללא קשר לתכנון המוקדם, כגון: העברת אינפורמציה לאוכלוסייה אודות החובות והזכויות שלה בתחום שירותי הרווחה.

* כל הלוחות מופיעים בנספח מס' 1 – בסוף הדו"ח.

תיאור הפעולות שבוצעו

במסגרת הפרויקט בוצעו פעולות רבות ומגוונות. תוך כדי התייעצויות שנערכו בין עובדות הבלוקים ומרכזת הפרויקט נקבעו הפעילויות, שהשתתפות בהן תומלץ בפני המשפחות השונות. המשתתפים נדרשו לשלם עבור חלק קטן בלבד מן הפעילויות, בעיקר עבור הצגות, סרטים וטיולים.

את פעולות הפרויקט שנתקיימו ניתן לחלק לשני סוגים עיקריים:

(א) פעולות בלתי שגרתיות וחד-פעמיות נוסף על התוכנית הרשמית של הפרויקט.

(ב) פעולות שוטפות וקבועות במסגרת התוכנית הרשמית.

במסגרת הסוג הראשון בוצעו הפעילויות הבאות: הראשונה היתה טיול לירושלים שהתקיים בסופו של חודש פברואר. הטיול נערך כמשך יום אחד, והשתתפו בו 22 אמהות וזוגות צעירים, במהלכו ביקרו המשתתפים בירושלים ובבית-לחם.

פעולה שנייה היתה מסיבת פורים, אליה הוזמנו מרבית המשתתפים בפרויקט. היא התקיימה במועדון בית-ספר ואורגנה על-ידי המשתתפים בחוג לזוגות צעירים ועל-ידי עובדות הבלוקים. נכחו בה 16 זוגות וכל זוג הביא עמו כיבוד למסיבה. התחפושות, השירה, הריקודים וההופעות של המשתתפים יצרו אווירה עליזה ונעימה*.

פעולה נוספת שהתקיימה היתה הליכה להצגה. עובדות הבלוקים שכנעו את משתתפי הפרויקט לחזות בהצגה "קריזה" שהוצגה בעיר באמצע אפריל. הכרטיסים נמכרו למשפחות במחיר מוזל על-ידי העובדות, במהלך ביקורי הבית, וההיענות היתה גבוהה: כ-70 מדיירי הבלוקים באו להצגה. לרבים מהם היתה זו הפעם הראשונה בה חזו בהצגה. ההצגה עסקה במציאות הקרובה לאוכלוסיית הפרויקט, וזכתה לחגובות חיוביות מקרב משתתפי הפרויקט שחזו בה. גם הילדים בשכונה נהנו מפעילות שאורגנה עבורם. כ-90 מהם חזו בסרט ילדים של וולט דיסני שהוקרן בבית קולנוע בקרית-שמונה.

בתחילת מאי נערך טיול עבור אמהות השכונה לתל-אביב. השתתפו כ-30 נשים, והן ביקרו בספארי בר"ג, במגדל שלום ובתערוכת "אדם ומעונו". הטיול נמשך יום אחד.

* הערכת הפעילויות המתוארת בפרק זה מחבססת על דיווחיה של מנהלת הפרויקט ועל דיווחיהם של מדריכי הפעולות.

פעולה שונה מיתר הפעילויות שאורגנה במסגרת הפרויקט היתה סדנא לזוגות צעירים, שנתקיימה ב-25-26 במארס. מלכתחילה תוכננה הסדנא לשלב מאוחר יותר, אולם בשל ההתקדמות המהירה בחוג לזוגות צעירים הוקדם ביצועה. מטרתה של פעילות זו היתה לגבש גרעין של מנהיגות בתוך השכונה, ולהדק את הקשרים בין המשפחות המתגוררות בבלוקים. השתתפו בה כל 6 הזוגות הנמנים על החוג לזוגות צעירים ו-10 זוגות נוספים שהומלצו על-ידי הזוגות הצעירים מקרב דיירי הבלוקים. ההשתתפות חייבה את הזוגות ליטול חופשה מן העבודה, למצוא סידור לילדים, ולשאת בתשלום של 170 ל"י. את הסדנא הדריכו 3 פסיכולוגים מקצועיים מתחנת "אורנים" שהתמחו בעבודה קבוצתית. הם הינחו את המשתתפים בשיחות הממושכות שנערכו ביניהם. נושאי השיחה היו קשורים לשכונה וליחסים בין המשפחות. על בעיות אישיות ומשפחתיות נמנעו המשתתפים לשוחח. בסיומה הרגישו הזוגות והמנחים שהשתתפו בסדנא, כי הושגה פריצת-דרך בתקשורת הבין-אישית בשכונה. לסדנא היתה גם תוצאת לוואי שלילית: לא הינחו את המשתתפים כיצד ליישם נכונה את פעילותם בסדנא בחיי היום יום בשכונה. הם המשיכו, לכן, לשוחח על היחסים בין דיירי השכונה. בסגנון החדש והפתוח אותו למדו. סגנון זה פורש על ידי הדיירים כרכילות, פירוש שמנע במשך זמן מה מזוגות אחרים להצטרף לפעולות נוספות אותן ביקש המרכז הקהילתי לקיים. בהמשך לפנישה הראשונה נערכו עוד שתי פגישות של משתתפי הסדנא. הראשונה מביניהן נמשכה יום אחד נערכה במרכז הקהילתי במחצית יוני. השנייה (והאחרונה בסדנא) נערכה במרכז הקהילתי בסוף אוגוסט ונמשכה יומיים. בסדנאות אלו דנו גם בבעיות אישיות של המשתתפים. אחת ממטרות הסדנא היתה לבחור במספר מצומצם של תושבי השכונה, שיהוו גרעין להנחיית סדנאות דומות, שיערכו בעתיד לתושבים אחרים בשכונה.

הפעולות הקבועות שנערכו במסגרת הפרויקט נחלקות בין חוגים ופעילויות מגוונות:

(א) החוג הראשון הוא לזוגות צעירים. מספר הפגישות בקורס היה 8. הפגישות נערכו בתחנה לטיפול באם ובילד בשכונה, והשתתפו בהן 6 זוגות מדיירי השכונה. במסגרת הקורס נדונו עם המשתתפים בעיות הקשורות ליחסים בין הורים לילדים, ליחסים בין בני הזוג, לתכנון המשפחה, לחוויות הלידה ולהשמעת הרקע האישי של כל אחד על חייו כיום. הזוגות התעניינו מאד בנושאי הפגישות, ושיתוף הפעולה מצידם היה מצוין. המשתתפים למדו להכיר זה את זה, דיברו בגילוי לב, העלו בעיות שעניינו אותם ונילו רצון רב להמשיך בפגישות. מנחי פגישות אלו היו פסיכולוגית ומרכזת הפרויקט.

(ב) החוג השני היה חוג להורים. נתקיימו 4 פגישות מחוך 8 שהרכיבו את הקורס. הפגישות נערכו בתחנה לטיפול באם ובילד, ומספר המשתתפים בהן היה קטן מאד – כ-5 משתתפים במוצע בכל פגישה. במסגרת הקורס נדונו עם המשתתפים בעיות הקשורות לחינוך הילדים. בחלק מן הפגישות הועלו נושאי הדיון ע"י מנחה הפגישה ובחלקן ע"י המשתתפים עצמם. התעניינותם של ההורים ושיתוף הפעולה מצידם לא היו קבועים ונעו מהתעניינות רבה ושיתוף פעולה טוב להתעניינות מועטה ושיתוף פעולה מוגבל. אולם הבעייה העיקרית של חוג זה הייתה מיעוט המשתתפים בו. נראה שהסיבה לכך נעוצה באופי ההדרכה. מנחה הקורס היה פסיכולוג שהתמחה בהדרכה אינדיבידואלית. עובדה זו הקשתה עליו לעניין את כל הקבוצה שהשתתפה בפגישות. מרכזת הפרויקט הקדישה מאמצים כדי לפתור בעייה זו, אולם לבסוף הופסקה פעילותו של חוג זה.

(ג) כדי לענות על העדר פעילויות להורים עקב סגירת החוג הנ"ל, וכן בגלל אי-התאמתו של החוג לזוגות צעירים לקבוצות הורים מבוגרות יותר, הופעל חוג לאמהות. הוא החל לפעול באמצע חודש מאי, והשתתפו בו 10 אמהות. גיל המשתתפות נע בין 25 ל-40. החוג הונחה על-ידי מרכזת הפרויקט ועובדת סוציאלית. עובדות הבלוקים נכחו בפגישות כמשתתפות, והנושאים העיקריים שנדונו בקורס היו: חינוך ילדים, הסברה מינית לילדים והדרכה מינית למשתתפות. הנשים גילו עניין רב בחוג והשתתפו בצורה ערה ביותר.

(ד) במסגרת הפרויקט פעל גם חוג לכלכלת בית, אשר במסגרתו התקיימו שני קורסים מקבילים – האחד בשעות הבוקר והשני אחה"צ. הקורס הורכב מ-15 פגישות. בתחילה היה מספר המשתתפות בפגישות הבוקר כ-4 נשים במוצע, ובפגישות אחה"צ – כ-11 נשים. אולם בשל אורכו של החוג, שיעור ההשתתפות הלך והצטמצם לקראת סופו. הנשים למדו בקורס זה להכין מיני מאכלים, כיצד לנהל את משק ביתן וכיו"ב. הפעולות הועברו על ידי מורה מוסמכת לכלכלת בית, ושיתוף הפעולה מצד המשתתפות היה טוב.

(ה) במשקיה לאמהות השתתפו 7 נשים. הפגישות הועברו ע"י מדריכה מ"בית אידלשטיין", שנעזרה בשתי עובדות בלוקים. במהלך 8 הפגישות, שהרכיבו את הקורס, למדו הנשים לשחק משחקים שונים עם ילדיהן. במהלך הקורס הן קיבלו, בתום כל פגישה, משחק אחד לביתן. בשבוע שלאחר מכן הן החליפו משחק זה במשחק אחר. בתום החוג היתה רשאית כל אם להחליף משחקים בספריית המשחקים שבתחנה לאם ולילד. החוג נערך בתחילה בתחנה זו, והועבר לאחר מכן למועדון הכביסה השכונתי, כיוון שפעולת החוג הפריעה לפעולת התחנה. בצמידות לחוג אורגן הסדר לשמירת ילדיהן של

המשתתפות במהלך הפגישות, דבר שהקל עליהן להתרכז בפעילות החוג. במקביל לחוג עצמו הועברה ע"י המדריכה הדרכה פרטנית ב-3 משפחות. הנשים במשפחות אלו נמצאו כבלתי-מתאימות למסגרת החוג, וההדרכה נערכה בבתיהן.

(ו) בחוג לתפירה השתתפו 10 נשים. פעילותו החלה באמצע השנה, והוא התקיים במבנה מיוחד שהכיל את כל הציוד הדרוש לקיומו. הוא התנהל במשך 3 חודשים והפגישות התקיימו אחת לשבוע. הנשים למדו בו את יסודות התפירה ממורה מיוחדת לנושא זה. המורה הראשונה איחרה לפגישות וביטלה אחרות, ועל כן הוחלפה באחרת. המשתתפות גילו עניין בנושאים שנלמדו.

(ז) בטיפול פרטני בהרטבה הוחל באמצע השנה, והוא בוצע על ידי עובדת סוציאלית שהתמחתה בתחום זה. בשלב ראשון נבחרו לטיפול ילדים משתי משפחות, תוך כוונה לטפל בילדים נוספים עם גמר הטיפול הנוכחי. לאחר טיפול של כחודש הושגו תוצאות טובות ביותר, וההרטבה פסקה, כמעט לחלוטין.

(ח) טיפול משפחתי ניתן ע"י מרכזת הפרויקט בעזרת יעוץ אותו היא קיבלה ממנהלת תחנת "אורנים". הטיפול ניתן על-ידה לשתי משפחות שנזקקו לסיוע טיפולי.

(ט) בחודש יולי נערכה בכפר בלום קייטנת אמהות. השתתפו בה כ-80 נשים, ביניהן 19 נשים משכונת "שפרינצק". עובדות הבלוקים שימשו כמדריכות בקייטנה זו, והן הצליחו ליצור פעילות מגוונת ועשירה שכללה בין השאר: שיעורי מלאכה, שיעורי התעמלות, טיולים והדרכה בנושא סיפורי ילדים. חלק מפעולות אלו התבצע בעזרת מדריכות מקצועיות (כגון: מורה למלאכה). המרכז הקהילתי השתתף בהוצאות החזקתם של שמרטפים, כדי שהאמהות תוכלנה לבלות את שעות היום ללא דאגות ומתח. האמהות נהנו מאד, וגילו עניין רב בכל הפעילויות שנחקיימו במסגרת הקייטנה.

(י) פנימייה לילדים בכיתות ו' - ח' נתקיימה במשך שבועיים בחודש יולי בחניון שבקרית-טבעון. השתתפו בה 15 ילדים משכונת "שפרינצק", ובמהלכה הוקנה להם ידע בחזומי המחנאות והשדאות. נוסף לכך נהנו הילדים מסרטנים, הרצאות, טיולים, רחצה בים ובבריכה ומטיסה בשמי הארץ.

(יא) קייטנה לילדים בכיתות א' - ה' התקיימה במשך כ-3 שבועות בחודש אוגוסט ב"בית אירלשטיין". 27 ילדים משכונת "שפרינצק" השתתפו בה. הם חולקו ל-6 קבוצות גיל, כאשר לכל קבוצה היו מדריכים נפרדים. הפעילות כללה טיולים, רחצה בבריכה, פעילות ספורטיבית, שיעורי מלאכה, צפייה בסרטנים, ריקודים, ציור

ועוד. עם סיומה, נערכה מסיבה לילדים ולהוריהם. במסיבה זו הציגו הילדים תוכניות רבות, שהבינו במיוחד לאירוע זה.

(יב) בחודש אוגוסט נערך גם קורס שחייה לילדים. קורס זה נמשך שבועיים, והשתתפו בו 8 ילדים מן השכונה. הקורס הועבר ע"י מדריך מקצועי, ונתקיים בבריכת השחייה של קבוץ כפר-בלום. הילדים הוסעו במאורגן אל הקיבוץ וממנו.

ב. השתתפות בפרויקט והשפעתו על המשפחות המשתתפות

ניתן להבחין בשתי צורות השתתפות בפרויקט: השתתפות אקטיבית - שהינה וולונטארית, ומתבטאת בהשתתפות בפעילויות הפרויקט; והשתתפות פאסיבית - שאינה וולונטרית ומתבטאת בביקורי הבית של עובדת הבלוקים.

ביקורי-בית

טווח הביקורים היה בין 0 ל-11 בחודש. עובדת הבלוקים ערכה בממוצע בכל משפחה 3 ביקורים לחודש במשך מהלך הפרויקט. ביותר מ-80% מן המקרים היה הביקור מכוון לאם המשפחה בלבד, ולפעמים בשיתוף עם בני משפחה אחרים.

מטרת הביקור היו ליצור קשר עם המשפחה, להעביר אינפורמציה מן המשפחה אל הצוות המארגן - בענייני המשפחה ורצונותיה - וזמן הצוות המארגן אל המשפחה, כדי לעודד השתתפות המשפחה בפעילויות הפרויקט שנראו כמתאימות לבני אותה משפחה.

מספר ביקורי הבית קשור בצורה ברורה עם היבטים אחרים של השתתפות בפרויקט (לוח מס' 7).

נמצא, כי יש קשר חזק ביותר בין השתתפות הפאסיבית, המתבטאת בביקורי-הבית של העובדת, לבין השתתפות פעילה בפעילויות הפרויקט; ככל שמספר ביקורי הבית של העובדת גדול יותר, כן שיעור השתתפותה של המשפחה בפעילויות מאורגנות של הפרויקט נבואה יותר* ($r = .70$).

לא ברור אם ביקורי הכית השפיעו בכיוון של פעילות רבה יותר במסגרת הפרויקט או אם פעילות נבואה יותר של משפחות מסוימות, גררה אחריה צורך לערוך ביקורי בית נוספים אצל אותן משפחות.

* הקשרים נמדדו ע"י מתאמי פירסון. בדו"ח זה מדובר במתאמים של 30. ומעלה - רמה שניתן להניח, כי בהסתברות זו הקשר אינו מקרי אלא משמעותי.

מספר ביקורי הבית של העובדת קשורים ביחס המשפחה כלפי העובדת וכלפי הפרויקט. המשפחות אשר קיבלו את העובדת בצורה יפה יותר בבתיהם ($r = .68$), ולדעת העובדת היו בינה ובין המשפחה יחסים טובים יותר ($r = .70$) - זכו לביקורים רבים יותר.

גם באותן משפחות בהן גילתה האם עניין רב יותר בפרויקט ($r = .60$), בהן היא ניסתה לעכב את העובדת בביתה ($r = .52$), ובהן התייעצה המשפחה עם העובדת בעניינים שנלמדו במסגרת הפרויקט ($r = .56$) - בכל אותן משפחות נערך מספר רב יותר של ביקורי בית.

אותן משפחות בהן עובדת הבלוקים ערכה יותר ביקורים, העריכו בצורה חיובית יותר את הפרויקט ($r = .35$), משפחות אלה הרגישו, כי למדו יותר מהשתתפותן בפרויקט ($r = .40$) והן היו מעוניינות יותר בהמשכו של הפרויקט ($r = .36$).

גם לדעת העובדת, משפחות אלו - "הרוויחו" יותר מהשתתפותן בפרויקט מאשר אותן משפחות בהן נערכו פחות ביקורים - בית ($r = .73$).

ניתן לציין, כי במשפחות אלה התגלו מאפיינים נוספים: היו להם יחסים פעילים יותר עם ילדיהם ($r = .32$), עם שכניהם ($r = .34$) וכן - במידה אובייקטיבית - משפחות אלה הסתפקו, על פי הרגשתן, בתקציב שעמד לרשותן יותר מן המשפחות בהן נערכו פחות ביקורים - בית ($r = .60$).

שיעור ההשתתפות

לגבי השתתפות פעילה בפרויקט, מדגים הרשים מס' 1 את גובה ושיעור ההשתתפות בפעילויות הפרויקט.

ניתן להיווכח, כי אחוז קטן מאד מדיירי הבלוקים שהשתתפו בפרויקט לקחו חלק בפעילויות שאורגנו עבורם. יש לזכור, כמובן, שלא כל פעילות התאימה לכל משפחה.

25% מן המשפחות לא השתתפו בשום פעילות, ולו במידה מועטה, וכמחצית המשפחות נטלו חלק כלשהו בפעילויות הפרויקט במידה קטנה ביותר.

הפעילויות המבוקשות ביותר היו הטיולים - 50% מן המשפחות השתתפו בטיול אחד לפחות, ו- 2/3 מאלה השתתפו בכל אחד מן הטיולים שאורגנו.

אף הצגות לילדים היו פופולאריות. מחצית המשפחות שלחו את ילדיהן להצגה שאורגנה אל-ירי צוות הפרויקט.

בשאר הפעילויות, פחות ממחצית המשפחות השתתפו.

פעילויות בתחום הבידור, כגון - מסיבות, הצגות למבוגרים, קייטנות לאמהות וילדים - משכו עד 40% מן המשפחות. סרטים, שאינם כלולים בקבוצה זו, משכו כ-20% מכלל המבוגרים והילדים.

אלה שלקחו חלק באותן פעילויות, בהן בחרו בעצמם, הגיעו, בדרך-כלל, אליהן לעתים רחוקות, ורק מספר משפחות בודדות לא פסחו על שום הזדמנות.

בחוגים הרציניים יותר, שהציבו קריטריונים ספציפיים להשתתפות, היו פחות משתתפים.

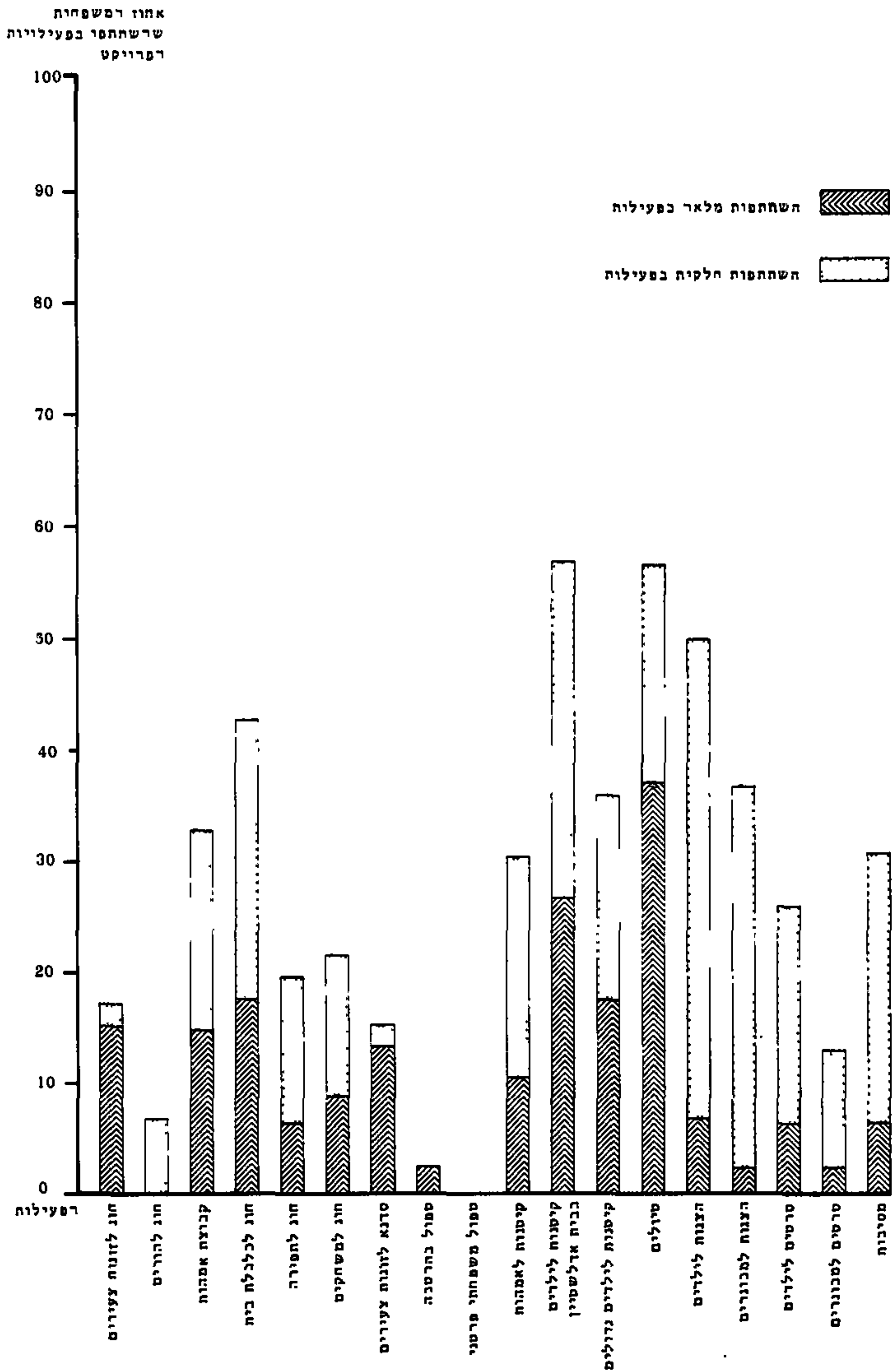
בחוגים לאמהות ולכלכלת-בית היה המספר הגבוה ביותר של משתתפים, ובהם צוינה הנוכחות הגבוהה ביותר בפגישות. קצת יותר מ-30% מן האמהות השתתפו בפעילויות אלה, והמחצית מכלל נשים אלה באו לכל הפגישות.

החוג והסדנא לזוגות צעירים קלטו מספר קטן מאד של זוגות, אך היו אלה הפעילויות, בהן הייתה הנוכחות הגבוהה ביותר.

כל המשתתפים בשחי פעילויות אלה באו לרוב הפגישות, או אפילו לכל הפגישות.

תרשים 1

השתתפות המשפחה בפעילויות הפרויקט לפי דיווחן



גורמים הקשורים להשתתפות בפרויקט

קשה לנתח את ההשפעה שיש להשתתפות בפעילויות שונות על התנהגותם של המשתתפים באותם תחומים ועל עמדותיהם, וזאת כיוון שחסרה הגדרה מוקדמת של יעדים אמפיריים, וגם משום שמספר המשתתפים בפעילויות השונות הינו מצומצם.

קבוצת הזוגות הצעירים

מאחר שצוות הפרויקט גילה עניין רב בקבוצת הזוגות הצעירים, נעשה מאמץ מיוחד להבין טוב יותר את השינויים בקרב קבוצה זו, שארעו במהלך הפרויקט.

בפעילויות למען הזוגות הצעירים, הושקעה – כהשוואה לפעילויות אחרות של הפרויקט – השקעה גדולה ביותר באמצעות שני סוגי פעולות:

(1) חוג לזוגות צעירים. (2) סדנא לזוגות צעירים.

ההשתתפות בפעולות אלה היתה ברמה גבוהה מאד, וכל האנשים שהיו מעורבים בהן – הצוות והמשתתפים כאחד – הרגישו בשינוי גדול וחיובי שחל בקרב קבוצה זו, ואף נתעוררו ציפיות, שיעלה בידה להתגבש ולפתח בשכונה מנהיגות מקומית.

בוצעו מספר בדיקות על מנת לזהות את מאפייניה של קבוצה זו, אשר נבדלה משאר הקבוצות המשתתפות בהתלהבותה ובצורת פעילותה במסגרת הפרויקט בו היתה מעורבת (שיטת הבדיקה מתוארת בנספח מס' 3-ב').

הבדיקות בוצעו בתחומים הבאים: רקע דמוגרפי, השתתפות בפעילות הפרויקט והערכתן של פעילויות אלה, דפוסיים של התנהגות בתוך המשפחה ובין בני המשפחה והשכנים. כן נבדק הקשר בין משפחות אלה לבין עובדת הבלוקים (לוח מס' 8).

ב-12 פריטים מתוך 14 הפריטים הדמוגרפיים שנבדקו לא נמצא אף הבדל אחד בין קבוצת הזוגות הצעירים לבין יתר המשפחות. בשני פריטים נוספים נמצא הבדל במקרה אחד בכל אחד מן הפריטים. נמצא כי בקרב הזוגות הצעירים מתגוררות במוצע 4 נפשות בדרך קבע בבית, לעומת ממוצע של 6.8 נפשות בקרב שאר האוכלוסייה. בפריט השני הדרן כחצוקת הבעל נמצא, כי בקרב הזוגות הצעירים הבעל הממוצע עובד בעבודות שירותים, ואילו בקרב שאר המשתתפים נמצא שהבעל הממוצע עובד בעבודות פקידותיות.

נמצא כי קבוצה זו אינה משתתפת יותר או פחות משאר קבוצות המשתתפים ב-14 מתוך 16 פעילויות שנבדקו. בפעילות האחרונה, הקשורה להשתתפות במסיבות, היה הבדל משמעותי ב-2 מתוך 7 הבדיקות - בכיוון של השתתפות רבה יותר של זוגות צעירים במסיבות. הבדל זה נובע בעיקר מן העובדה שהזוגות הצעירים התבקשו על ידי צוות הפרויקט להשתתף בארגון המסיבות.

הערכת הזוגות הצעירים את הפעילויות הנ"ל היתה זהה להערכתן של יתר המשפחות גם לגבי המסיבות והפעילויות בהן היתה השתתפות זהה של קבוצה זו ושל יתר המשתתפים.

בנושאי הקומוניקציה בין בני המשפחה, פעילות תרבותית של המשפחה וקשריה עם בית-הספר - אין קבוצת הזוגות הצעירים שונה מיתר המשתתפים. פריט אחד, שבדק את פעילות האם עם ילדיה, הראה הבדל כלשהו בקבוצה זו. ב-2 מתוך 7 הבדיקות היתה האם פעילה יותר באופן מובהק בכל העניינים הנוגעים למשפחה ולילדיה מאשר אצל יתר המשפחות. כמו כן, בצפייה בסרט או בהצגה נמצא הבדל בבדיקה אחת מתוך כלל הבדיקות. נמצא כי הזוגות הצעירים ביקרו בפעם האחרונה בסרט או בהצגה לפני חודש בערך, ואילו שאר המשתתפים ציינו שהלכו לסרט או להצגה לפני כחודשיים עד שלושה.

כללית, נמצא כי בנושא היחסים בתוך המשפחה אין שוני בין קבוצה זו ליתר הקבוצות. לעומת זאת, ביחסים כלפי חוץ - קבוצה זו התייחסה בצורה שונה. על אינדקס של "יחסי שכנות" נמצא, כי ב-4 מתוך 7 הבדיקות - לזוגות צעירים היו יחסים טובים יותר עם שכניהם, באופן מובהק, מאשר ליתר המשפחות. כמו כן, היו להם יותר קשרים עם השכנים, והקשרים התבטאו לרוב בתמיכה הדדית בחיי יום-יום. יש לציין, כי כל המשפחות שהשתתפו בחוג לזוגות צעירים גרות באותו בלוק, ולא ידוע אם יחסי שכנות משופרים קיימים גם עם דיירי הסביבה האחרים.

הרגשת הצוות שקבוצה זו שונה מיתר המשתתפים התבטאה בצורה ברורה ביותר בהערכת עובדת הבלוקים של המשפחות. מתוך 13 פריטים של הערכה, היא ציינה את הקבוצה הזו, כשונה באופן מובהק במחצית מן המקרים. על פי הרגשתה, היא התקבלה יפה יותר בבית הזוגות הצעירים, ובאותה מידה אף הרגישה, כי אם המשפחה בקבוצה זו מגלה עניין רב יותר בפרויקט. גם אם המשפחה גילה התעניינות רבה יותר בקבוצה זו, אך לא באותה מידה כמו אם המשפחה. בקרב הזוגות הצעירים נתגלתה נטייה קטנה יותר לנצל את עובדת הבלוקים כדי להשיג דברים כלשהם במשרדים שונים למען המשפחה או כדי לבקש את התערבותה בבעיות משפחתיות. באופן כללי, ניתן לציין, כי עובדת הבלוקים הרגישה, כי בינה ובין המשפחות מקבוצה זו שוררים יחסים טובים יותר. כמו כן, העריכה העובדת את הזוגות הצעירים באופן חיובי יותר בכל המדידות, וגם ביקרה אצלם לעתים קרובות יותר.

הגורמים הקשורים להשתתפות ביתר פעילויות הפרויקט

לגבי יתר הפעילויות נבדקו המשפחות הפעילות יותר – כגוף אחד – ללא אבחנה בין תחומי הפעילות השונים (ראוי לזכור, כמצוין לעיל, כי אף בקרב המשפחות הפעילות היתה רמת הפעילות נמוכה). כך ניתן היה לזהות כיוונים של קשרים בין הפעילות לבין היבטים שונים במרכיבי הפרויקט (לוח מס' 9).

נמצא קשר חיובי בין רמת פעילות המשפחה לבין מעורבות עובדת הבלוקים במשפחה. מבחינה כמותית, אנו רואים בצורה משמעותית, כי משפחה, בה עובדת הבלוקים ערכה יותר ביקורי בית – היתה פעילה יותר בפרויקט ($r = .70$). כמו כן, משפחה זו הוערכה באופן חיובי יותר ע"י העובדת. מן הבחינה שנתקבלה על ידה בצורה יפה יותר ($r = .42$) בתחילת הפרויקט, והערכה זו הלכה וגדלה ($r = .55$) לקראת סוף הפרויקט. גם האם ($r = .58$) וגם האב ($r = .44$) מגלים עניין רב יותר בפרויקט, ובאופן כללי עובדת הבלוקים העריכה את יחסיה עם המשפחה הפעילה כטובים יותר מאשר יחסיה עם המשפחות הפחות פעילות ($r = .58$). כמו כן החבר, כי המשפחה הפעילה יותר נסתה לנצל את נוכחות העובדת בביתה: א) למטרות חברתיות: אם-המשפחה נסתה לעכב את העובדת בביתה, או הזמינה אותה לאכול בחברת המשפחה, ולפעמים ללא סיבה מיוחדת ($r = .58$), ב) לשם קבלת יעוץ בענייני משפחה, ובנושאים שהתעוררו בקשר לפעילותם במסגרת הפרויקט. יוזמה דומה לזו שגילו המשפחות הפעילות בקשריהן עם העובדת נתגלתה גם ביחסים עם שכנותיהן. למשפחות הפעילות במסגרת הפרויקט היו גם יחסים פעילים יותר עם שכנותיהן מאשר משפחות שהיו פחות פעילות בפרויקט.

המשפחות הפעילות יותר זכו לסיפוק רב יותר מן הפרויקט. דבר זה התבטא בהערכתן הגבוהה יותר את הפרויקט בהשוואה להערכת המשפחות שהיו פחות פעילות ($r = .44$).

מטרות והישגים של הפרויקט

6 אינדקסים נבנו לצורך התייחסות למטרות הפרויקט. 5 מהם התייחסו באופן ישיר למטרות שהוצגו על-ידי צוות הפרויקט:

(1) הערכת האם את פעילות ילדיה בבית"ס.

(2) פעילות האם בבית"ס.

(3) פעילות האם עם ילדיה בבית.

(4) עזרת הילדים בעבודות הבית.

(5) עזרת הבעל בעבודות הבית.

האינדקס השישי התייחס למטרה כללית יותר של כל הפרויקט -

(6) יחסי שכנות בין משפחות בשכונה

(על ההסבר הטכני של האינדקסים ראה נספח מס' 3-ג').

השוואה בין ציוני המשפחות באינדקסים אלה, לפני ואחרי התקופה הנסיונית, מובאת בלוח מס' 10.

מכלל 6 התחומים שנבדקו, נראה שחל שינוי ב-2 תחומים בלבד. בתחום הראשון חל שינוי שלילי בנטיית הבעל לעזור בבית, כלומר - לאחר תום הפעלתו של הפרויקט, עלולים הבעלים לעזור פחות בבית מאשר לפני הניסוי. למימצא זה אין לנו הסבר.

התחום השני בו צוין שינוי מובהק היה - יחסי שכנות, שפותחו במשך תקופת הניסוי. הנשים קיימו שיחות ידידותיות עם שכנותיהן לעתים מזומנות יותר, וכן הכירו יותר שכנות בשמות משפחותיהן. נוסף לכך, השתנה תוכן הקשר; עלה אחוז המשפחות שגילו יוזמה והזמינו את שכנותיהן לבתיהן ויחד עם זאת גברה נטייתן לשוחח עם השכנות על בעיותיהן. במקביל לכך חלו שינויים בכיוון של עזרה הדדית בין השכנות, דבר שהתבטא בעליית מספרן של הנשים, שנהגו לפנות אל השכנה, כאשר חסר להן דבר-מה בביתן.

שינוי נוסף בא לביטוי בעלייה בשעור הפעילות החברתית. גדל אחוז הנשים שיצאו לעתים לסרט או לפיקניק או לפעילות דומה עם שכנותיהן. בוצעו בדיקות נוספות כדי לנסות ולהבין את פשר השינוי הגדול (להסבר טכני של בדיקות אלה ראה נספח מס' 3-ד').

נערכו 2 השוואות, האחת בין המשפחות, אשר בהן חל שינוי חיובי בנושא יחסי שכנות לבין אלה שלא חל בהן שינוי כלשהו. ההשוואה השנייה נערכה בין משפחות, אשר בהן חל שינוי חיובי לבין משפחות, אשר השינוי בהן היה שלילי. מתוך 29 בדיקות של משתנים בתחומים שכללו נתונים דמוגרפיים, מעורבות האם בחיי ילדיה, פעילות המשפחה בפרויקט, הערכת המשפחה את פעולות הפרויקט, הרצון בהמשכו של הפרויקט ומספר ביקורי הבית של עובדת הבלוקים בבית המשפחה - לא נמצא בשום השוואה אחת הכדל מובהק בין המשפחות שבהן חל שינוי חיובי לבין המשפחות בהן לא חל שינוי ביחסי שכנות, כלומר - המשפחות לא היו מרקע דמוגרפי שונה, הן לא התייחסו אחרת לילדיהן ולא התייחסו בצורה שונה לפרויקט שהופעל בשכונתן, והן אף לא זכו להתייחסות שונה על-ידי צוות הפרויקט.

ג. ניהול הפרויקט

הפרויקט נוהל על-ידי צוות מקצועי מגוון, שבראשם עובדים קהילתיים מקצועיים מן המרכז הקהילתי בקריית-שמונה.

אובחנו 4 דרגות של אחריות ותפקוד בניהול הפרויקט:

(1) מנהל המרכז הקהילתי -

תפקידו העיקרי במסגרת הפרויקט, לפי דיווחו, היה לפקח על ביצוע העבודה כמתוכנן. מעורבותו הנמוכה יחסית עזרה לו במילוי תפקידו זה. הוא הקדיש בממוצע כשעה ביום לניהול הפרויקט ונוסף לכך השתתף באופן פרטי בפעולות מיוחדות של הפרויקט שעניינו אותו. הוא היה בקשר מתמיד עם 2 הקבוצות האחרות של צוות הפרויקט, ולקח איתן חלק בכל ההחלטות העיקריות בענייני הפרויקט. לא היה לו קשר ישיר עם עובדות הבלוקים או עם המשפחות המטופלות. קשר ישיר עם העובדות עלול היה, לדעתו, להפר את שיווי המשקל בהירארכיה, בה הם תיפקדו. הוא קיבל פרוטוקולים של כל ישיבות הצוות, ומצא ששיטת עבודה זו היתה נכונה ומתאימה ואף הביע את רצונו לעבוד באותה מתכונת בכל פרויקט דומה בעתיד.

(2) סגן מנהל המרכז הקהילתי -

לפי דיווחה של מרכזת הפרויקט, סגן המנהל היה המחליט העיקרי בנושא הפרויקט. הוא היה מעורב בכל ההחלטות הארגוניות והמינהליות של הפרויקט. הוא טיפל בנושא כוח האדם, השתתף בפגישות השבועיות של הצוות והיה שותף לכל יתר תחומי עבודתו של המרכז.

(3) מרכזת הפרויקט -

היא הועסקה ב-2/3 משרה, ועבדה בשעות לחץ מעל מיכסת משרתה. אפשר להבחין לפי הנדרתה ב-3 תפקידים עיקריים שמולאו על-ידה: פיקוח על עובדות הבלוקים, פיקוח על הקבוצות הפעילות וארגון הפעילויות. כמו כן היתה לה רשת רחבה יותר של קשרים עם יתר אנשי הצוות: עם מנהל המרכז - לבקשת יעוץ במקרה הצורך; עם סגן המנהל עבדה בשיתוף והוא נטל עימה חלק בהחלטות ושמר על קשר מתמיד עימה. כמו כן היה לה קשר עם עובדות הבלוקים, אותן הדריכה בעבודתן, ובין היתר יצרה קשר אישי עם כל משפחה בפרויקט. קשר אישי זה נדרש למרכזת הפרויקט, כאשר עובדת הבלוקים העלתה בעייה כלשהי של משפחה מסוימת, או כאשר המרכזת הרגישה צורך להתערב, כדי שהמשפחה תיווכח, כי העובדת זוכה להכוונה מקצועית. נוסף לכך גוצר קשר זה, כאשר המרכזת

מצאה לנכון שיש להכיר טוב יותר את המשפחה, ולבסוף על מנת לאפשר למרכזת להדריך את עובדותיה במערכת יחסיהן עם המשפחות.

(4) עובדות הבלוקים -

עובדות אלה עבדו 2/3 משרה ועבודתן התרכזה, לפי הערכתה של מרכזת הפרויקט, בעיקר ב-3 נושאים: גיוס משפחות לפעולות הפרויקט, פתרון בעיות אישיות של המשפחות והעברת מידע מן המשפחות למארגני הפרויקט. העובדות עצמן ציינו את הנקודות הללו בדיווחן, כאשר כל אחת מהן מדגישה את הנראה בעיניה.

העובדות היו בקשר מתמיד, כמעט יומיומי, עם המרכזת, אשר כיוונה והדריכה את עבודתן בכל רמות קשריהן עם המשפחות. אחת לשבוע, בישיבת הצוות עם סגן מנהל המרכז, דיווחו העובדות על התקדמותן ועל הבעיות בהן נתקלו. כמו כן ניתנה להן ההזדמנות להציג בפני הצוות, בזמן הישיבות, את תגובות המשפחות לפרויקט ולהביע את דעותיהן והערותיהן בענייני העבודה.

העובדים בכל ארבע הקבוצות הללו ציינו את שביעות רצונם ממבנה הצוות והעריכו באופן חיובי את התמיכה ההדדית המורגשת בעבודת הצוות. תמיכה זו התבטאה גם בהרגשתו של כל אחד מחברי הצוות שמילא בצורה טובה את תפקידו במסגרת הפרויקט. רק למרכזת, שהייתה בעצם הדמות המרכזית במעילות היומיומית של הפרויקט, היו הצעות לשיפור גיהולו. לדעתה, היה רצוי לצרף פסיכולוג לצוות - כחבר רגיל או כיועץ. נוסף לכך, היא הציעה להיעזר בהדרכה אינדיבידואלית בתחום של עבודה פרטנית עם משפחות. לדעתה, עובדת סוציאלית מנוסה בעבודה קבוצתית וקהילתית התאימה להעביר הדרכה כזו, אך לדבריה היה מאד קשה למצוא אדם מתאים. נוסף להדרכה הכללית שניתנה במשך אותה שנה, זכתה מרכזת הפרויקט, לפי דיווחה, ל-6 צורות ההדרכה הבאות:

- (1) הדרכה חודשית של עובדים קהילתיים במחנסי"ם - בצפון.
- (2) הדרכה בת יומיים פעם ב-3 חודשים, עבור כל עובדי המחנסי"ם בארץ.
- (3) השתלמות חד-פעמית של צוות "אורנים" לעובדים בקריית-שמונה.
- (4) סמינר מטעם אוניברסיטת תל-אביב בנושא "פסיכולוגיה של עבודה קהילתית".
- (5) היזון חוזר (Feedback) מיתר בני הצוות ושיחות עם קולגות העובדים בשכונות אחרות בעיר.
- (6) קריאה והתעניינות בספרות מקצועית.

נראה שמרכזת הפרויקט הרגישה אי-וודאות מסוימת, ששאר חברי הצוות לא הרגישו בה. היא היתה היחידה שהציעה שינויים במבנה הצוות, וכמו כן היתה היחידה מבין הצוות המקצועי שראתה צורך בהדרכה נוספת, כדי שתוכל למלא תפקידה לפי נקודת מבטה. אך נראה, כי הבעיה העיקרית של הצוות היתה הבעיה המוכרת בעיירות פיתוח - נשירה של כוח-אדם. מתוך 6 חברי צוות שהחלו בעבודתם רק 4 המשיכו עד סוף השנה. סגן המנהל הוחלף באמצע השנה ועובדת בלוקים הפסיקה את עבודתה, והמאמצים למצוא מחליפה עלו בתוהו. מתוך צוות זה, רק מנהל המרכז ועובדת בלוקים אחת ימשיכו, כנראה, לעבוד במסגרת הפרויקט בשנתו השנייה.

ד. השימוש בכוח-אדם לא-מקצועי בפרויקט הקהילתי

בשנים האחרונות החלי הנסיון לשלב כוח-אדם לא מקצועי מבני המקום בכמה מתחומי העבודה הסוציאלית, ובכלל זה העבודה הקהילתית. עקב נסיונות אלה, וכמו כן, בגין חשיבותן של ההשלכות האפשריות על פיתוח שירותים דומים בעתיד - הוקדשה תשומת לב מיוחדת לעובדות הבלוקים, אף מעבר לפרופורציה המתאימה, כדי לתאר בפירוט את חלקן בפרויקט, ואף את חלקן של כל עובדות הבלוקים בעבודה דומה בקריית-שמונה. עם סיום הפרויקט ענו על השאלון שהוגש להן 2 עובדות בשכונת "שפרינצק" ו-3 עובדות שפעלו בפיקוחם של אנשי "בית אירלשטיין" בשכונות אחרות בעיר.

מדיווחן נפרשת התמונה הבאה:

3 מתוך 5 העובדות שענו על השאלונים נולדו במרוקו, ושתיים נולדו בישראל. פער הגילים בינן גדול, וגילם נע מ-26 עד 37 שנה. כולן נשואות ואמהות לילדים. ל-3 מהן 4 ילדים, לאחת 3 ילדים ולאחרונה 2 ילדים. ארבע מן העובדות מתגוררות תקופה ארוכה בקריית-שמונה, בין 17 ל-23 שנים, ואחת מהן גרה בקריית-שמונה 6 שנים, אך לאחרונה עזבה את המקום. השכלתן הינה על-יסודית, כאשר ל-2 מהן יש השכלה תיכונית-מקצועית מלאה, ולשאר השכלה על-יסודית חלקית.

מיגוון של גורמים השפיעו על החלטת הנשים להפוך לעובדות בלוקים, ואלה שהשפיעו ביותר היו חיפושן אחר עניין בתחום חדש ורצון ליצור קשר עם מספר רב יותר של בני-אדם. הגורמים הבאים בדרוג מכחינת חשיבותם, היו רצון הנשים לצאת מן הבית ושאיפתן לעשות משהו למען שכונתן. הגורמים שהשפיעו בצורה הפחותה ביותר על החלטת הנשים

לעבוד בקהילה - היו הצורך בכסף ואי-מציאת עבודה אחרת, כלומר - העובדות מעידות על עצמן שהנורמים החשובים ביותר בבחירת עבודתן זו היו יותר צרכים אישיים וחברתיים ופחות צרכים חומריים.

הן הגיעו לעבודה הקהילתית בדרכים שונות:

חלקן הגיעו באמצעות פרסומים בעתונים מקומיים, חלקן הופנו ע"י לשכת העבודה, ואחת מהן הופנתה ע"י אחת המועמדות לעבודה זו.

4 מן העובדות קבלו עידוד ותמיכה מבעליהן לצאת לעבודה זו, ורק עובדת אחת לא זכתה לכך.

שתיים מן העובדות עבדו גם לפני כואן לעבודת הכלוקים, ובעבודתן הנוכחית הן כבר מצויות בין 6 ל-20 חודשים.

נמצא כי יש התאמה בין הגדרת העובדת את היחס שנוצר בינה לבין המשפחות, ובין הבנתה את תפיסת המשפחות המטופלות לגבי היחס שנוצר ביניהן.

4 מתוך 5 העובדות האן עצמן כידידות המשפחות בהן טיפלו, ולדעתן תפסו אותן המשפחות המטופלות בצורה דומה, ואילו אחת מהן ראתה עצמה מדריכה, ואף הביעה את סברתה כי- המשפחות שבטיפול התיחסו אליה בצורה דומה.

העובדות תפסו בצורה שונה זו מזו את תפקידן העיקרי, כפי שמשחמע הדבר מתשובותיהן שהתמקדו בתחומים הבאים: העובדת של שכונת "אשכול" ציינה את ארגון הכלוקים והשכונה, העובדות בשכונה ג' ושכונת "שפרינצק" הצביעו על ארגון פעילויות חברתיות ותרבותיות ועל פתרון בעיות אישיות בקרב המשפחות. העובדת ברחוב יהודה הלוי הדגישה את פעולתה ביצירת הקשר בין המשפחות לבין המוסדות השונים בעיר. כל העובדות סברו, כי מילאו בהצלחה את רוב המשימות שהוטלו עליהן.

כללית, העריכו כל העובדות בצורה חיובית ביותר את קשריהן עם הצוות המקצועי שהפעיל את הפרויקט, ואת ההדרכה לה זכו לפני תחילת עבודתן ובמהלכה.

הדרכה זו שניתנה לעובדות הכלוקים במשך השנה, אפשר לחלקה ל-6 סוגים כדלקמן:

- (1) הדרכה רגילה על-ידי מרכז הפרויקט.
- (2) החל בחודש דצמבר, פעם בשבוע אחרי-הצהריים - החל קורס במכללת "תל-חי" בנושא ההתערבות בחיי המשפחה בזמן רגיל ובשעות משבר.

(3) כינוס האגודה לתכנון המשפחה בתל-אביב.

(4) בחודש יוני אורגנה סדנא ב"בית-אירלשטיין", שניחנה ע"י חנה מרון מתחנת "אורנים" בנושא תקשורת עם משפחות.

(5) בניית לוח קידום לעובדים לא-מקצועיים על-ידי צבירת שעות השתלמות.

(6) סדנא בנושא פחד וחרדה, שהתקיימה בכפר בלום לעובדות רווחה בקרית-שמונה.

הן סברו כי ההדרכה לה זכו היתה מספקת, וכי היו תחומים בהם הודרכו ולא נעשה בהם שימוש במהלך העבודה. 3 מבין העובדות אף סברו, כי הן הודרכו בכל הנושאים שנדרשו להן לשם ביצוע העבודה, כלומר - הן מצאו, כי ההדרכה הקיפה את כל הנושאים שנדרשו מהן לביצוע העבודה וללא תוספות מיותרות ובלתי שימושיות.

עובדת אחת ציינה, כי לא הודרכה להכיר את המוסדות עמם היתה צריכה ליצור קשר במהלך העבודה, וכי לא צוידה בידע מספיק בנושא "יחסי אנוש". ידע זה חסר לה לשם ביצוע טוב יותר של עבודתה.

עובדת נוספת הביעה את רצונה לשמוע יותר הרצאות ולהשתתף ביותר סדנאות.

מבין נושאי ההדרכה צוינו מספר נושאים כמועילים במיוחד: השיעורים וההדרכות של פרופ' גולן בנושאי בריאות הנפש, והסדנאות שנערכו לעובדות ב"בית אירלשטיין".

באופן כללי ניתן לסכם ולומר, כי הערכת העובדות את עבודתן הינה חיובית. האספקט שהוערך על-ידן בצורה הטובה ביותר (הוערך כ"טוב מאד") היה הקשר שיצרו עם המשפחות. גם סיפוקן האישי מעבודתן זכה להערכה גבוהה ביותר. האווירה הכללית בעבודה ושעות העבודה זכו, אף הן, להערכה טובה. המשכורת הוערכה על-ידי העובדות כ"לא כל כך טובה", וזו היתה הערכתן השלילית ביותר. עם זאת, ראוי לציין שהעובדות לא העריכו אף לא תחום אחד של עבודתן כ"בכלל לא טוב".

גם השפעת העבודה על חיי העובדות עצמן נתפסה על-ידן בצורה חיובית. כולן ציינו שעבודת הבלוקים הוסיפה להן מבחינה אישית, ובעיקר בקשירת יחסים עם אנשים, הכרת בעיותיהם והבנתם, היכרות עם אנשי מקצוע ולימוד מהם.

4 מבין הנשאלות השיבו, כי העבודה שינתה את הרגשותיהן באותם תחומים שנשאלו עליהם: בהרגשות כלפי עצמן, כלפי משפחתן, כלפי השכונה וכלפי קרית-שמונה. כל 5

העובדות ציינו, כי עבודתן השפיעה על חיי משפחתן: הן נאלצו לתכנן את זמנן בהתאם לעבודה, ונזקקו לעזרת בני המשפחה כדי שתוכלנה לעזוב את הבית בשעות העבודה.

כל העובדות ציינו שבעליהן מרוצים מהיותן עובדות קהילתיות, וכי הן מעוניינות להמשיך בעבודתן זו. אולם הן לא ידעו לציון את משך הזמן הנראה בעיניהן להמשיך עבודתן. 3 מבין העובדות רוצות להמשיך וללמוד בשילוב עם עבודתן. 4 עובדות השיבו, כי ככוונתן להישאר בקריית-שמונה, ואילו אחת, כאמור, עזבה לאחרונה את העיירה.

בנושא עתיד העבודה הקהילתית בקריית-שמונה, הדגישו כולן, כי יש צורך להרחיב את תחומי עבודתן ולהפעילה על כל בני העיר. לדעתן צריכות עובדות בלוקים בעתיד לפעול כפי שהן עצמן פעלו: לאתר בעיות, לנסות ולפתור אותן, לקיים פעילות תרבותית וחברתית ולארגן את הקהילה שבטיפולן.

לגבי תפקוד העובדות מצויים ביריני נחונים על 2 העובדות בשכונת שפרינצק בלבד. הן ערכו בממוצע מעל 100 ביקורי בית בחודש. אורית ביצעה 120, ובתיה 93 ביקורים בממוצע בחודש, כלומר - המשפחה הממוצעת אצל אורית זכתה ל-3.8 ביקורים והמשפחה הממוצעת אצל בתיה ל-2.9 ביקורי בית בחודש. ברוב הביקורים הופנתה תשומת הלב אל אם המשפחה (לוח מס' 11). המשמעות החשובה של ביקורי בית אלה ביחס לאספקטים אחרים של הפרויקט כבר דווחה לעיל.

גם בתפקידן השני של העובדות - לספק אינפורמציה לצוות ולחוקרים בנושא קבלת הפרויקט אצל המשפחה, היו תוצאות ברורות. שיטת ה-Q-Sort פעלה בהצלחה. העובדות הסתדרו בנקל עם כליה של שיטה זו והשתמשו בה ברצון. באמצעות שיטה זו התברר היחס בין סוג הקשר של העובדת עם המשפחה לבין גישת המשפחה לפרויקט בכללותו. כמשפחות בהן התייעצו עם העובדות, בהן הזמינו את העובדת לאכול בחברתן, בהן אירחה המשפחה את העובדת יפה יותר ובהן שוררים יחסים טובים יותר בין העובדת לבני המשפחה - בקרב משפחות אלה גילתה האם עניין רב יותר בפרויקט (לוח מס' 12), ואף ביקשה את המשך הפעלתו, שכן היא חשה בחשיבותו ובתרומתו לה ולבני משפחתה.

נספח 1 - לוחות

לוח מס' 2 *

מטרה 1: יצירת מעורבות של ההורים בתהליך גידול הילדים וחינוכם

הפעילויות שבוצעו	הפעילויות שחוננו
בוצע בחלקו; רק אמהות השתתפו בחוג.	1. חוג ללימוד משחקים חינוכיים עבור ההורים בכדי שיוכלו לשחק עם ילדיהם.
בוצע.	2. הכשרת הורים וילדים בשיטה פרטנית של ביקורי בית במשחקים.
בוצע.	3. ספריית השאלה למשחקים.
לא בוצע.	4. מועדון להכנת שיעורי ביתועזרה בהכנתם עבור הילדים.
לא בוצע.	5. שיעורי עברית וחשבון להורים.
לא בוצע	6. סיוע פרטני לילדי המשפחה הצעירים בנושאים חינוכיים.
לא בוצע.	7. הקמת צוות בין-מקצועי בבית"ס ליצירת תמונה שלמה על בעיות הילד.
הוקם חוג להורים, אך פעילותו הופסקה לאחר מספר פגישות בשל חוסר התאמת המנחה לעבודה קבוצתית. קבוצת האמהות פעלה היטב.	8. עבודה קבוצתית עם הורים לליבון בעיות הקשורות לגידול ילדים.
לא בוצע.	9. בית-ספר להורים שיכלול הרצאות בנושאי גידול ילדים.

* לוח 1 מופיע בגוף הטקסט, בעמוד מס. 15.
לוחות 2-6 מתייחסים לביצוע הפעילויות במסגרת הפרויקט, בהשוואה לתכנון המוקדם.

הפעילויות שבוצעו	הפעילויות שתוכננו	
<p>עובדות הבלוקים פעלו בקרב המשפחות ובמסגרת תפקידיהן המגוונים טיפלו גם בבעיות מעין אלו.</p>	<p>התערבות אישית של עובדות הבלוקים לפיתרון בעיות חינוכיות או לשם הפנייה לגורם מטפל מתאים.</p>	<p>10.</p>
<p>התחנה ("אורנים") פועלת, אולם לא במסגרת הפעילות שתוכננה.</p>	<p>תחנה לייעוץ פסיכולוגי וסוציאלי עבור המשפחות.</p>	<p>11.</p>
<p>שני סוגי הפעילות בוצעו במקביל.</p>	<p>שיתוף פעולה עם צוות "אתגר".</p>	<p>12.</p>

לוח מס' 3

מטרה 2: שיפור מערכת היחסים הפנים-משפחתיים ותיפקוד המשפחה

הפעילויות שבוצעו	הפעילויות שחוכננו	
בוצע.	חוג לכלכלת בית לאמהות.	.1
בוצע.	חוג לתפירה לאמהות.	.2
לא בוצע.	חוג לבדק-בית עבור ההורים.	.3
בוצע בחלקו. עבודה כזו נערכה עם קבוצת הזוגות הצעירים. עם קבוצות אחרות היא לא נערכה.	עבודה קבוצתית עם ההורים לליבון בעיות הקשורות למערכת התפקידים במשפחה ולחקשורת הפנים-משפחתית.	.4
בוצע בחלקו. נוצר קשר פעיל עם אחות לבריאות הציבור, וקשר רופף עם עובדת סעד וחברת "עמידר".	הקמת צוות בין-מקצועי לחכנון ההתערבות בחיי המשפחה.	.5
בוצע במסגרת התפקידים המגוונים שהוטלו על עובדות הבלוקים.	התערבות אישית של עובדת הבלוקים לפיתרון בעיות פנים-משפחתיות או להפנייה לגורם מטפל מתאים.	.6
בוצע בחלקו. עבודה כזו נערכה במסגרת הסדנא לזוגות צעירים.	סדנאות קהילתיות לשיפור החקשורת הפנים-משפחתית.	.7

לוח מס' 4

מטרה 3: ניצול יעיל ומהנה של שעות הפנאי

הפעילויות שתוכננו	הפעילויות שבוצעו
1. חוגי מלאכה לילדים ולמבוגרים.	לא בוצע.
2. חוגים לדרמה יוצרת לילדים.	לא בוצע.
3. חוגי ספורט להורים וילדים.	לא בוצע.
4. טיולים לילדים ולהורים.	בוצע.
5. אירועים מיוחדים בחגים.	קוימו מסיבות ומפגשים.

לוח מס' 5

מטרה 4: ארגון חיי הקהילה

הפעילויות שתוכננו	הפעילויות שבוצעו
1. הקמת וערי בתים.	לא בוצע.
2. העברת אינפורמציה לאוכלוסייה אודות החובות והזכויות שלה בתחום שירותי הרווחה.	לא בוצע בצורה מאורגנת ומסודרת.
3. התערבות עובדות הכלוקים להפעלת התושבים לשם פיתרון בעיות של כלל השכונה.	לא בוצע בצורה מאורגנת ומסודרת.

לוח מס' 6

מטרה 5: הורדת רמת הפחד והחרדה בעקבות המצב הבטחוני

הפעילויות שבוצעו	הפעילויות שתוכננו	
לא בוצע.	שיחות של עובדות הבלוקים בצמוד לכל אירוע בטחוני.	1.
לא בוצע.	שיחות על בעיות פחד וחרדה בכל מסגרת המונחית ע"י מנחה מקצועי.	2.
בוצע בחלקו. השתתפו רק חלק מן העובדים עבורם היא נועדה.	סדנא קבוצתית עבור עובדי השירותים הקהילתיים בשכונה.	3.

לוח מס' 7

המשתנים הקשורים למספר ביקורים בממוצע לחודש של העוברת אצל המשפחה - לפי מדירה ע"י מתאמי פירטון

ה מ ש ת נ ה	רמת הקורלציה
האם הכנסתכם החודשית מספיקה להוצאות בחודש?	.61
איך היה הפרויקט באופן כללי?	.35
האם הפרויקט נתן לך משהו?	.40
האם את רוצה שהפרויקט ימשיך לפעול?	.36
האם המשפחה מגלה עניין בפרויקט?	.60
האם המשפחה מעכבת אותך אצלה?	.52
האם המשפחה מתייעצת אתך בקשר לדברים שנלמדו במסגרת הפרויקט?	.56
איך היחסים בינך לבין המשפחה?	.76
האם בני המשפחה מתייעצים אתך בקשר ליחסים פנימיים?	.47
האם הפרויקט עזר למשפחה?	.73
איך מקבלת המשפחה אותך כשאת דופקת בדלת? (2)	.68
האם אם המשפחה מגלה עניין בפרויקט? (2)	.71
פעילות האם עם הילדים.	.33
יחסי שכנות.	.34
רמת השתתפות המשפחה בפרויקט.	.70

(2) שאלות אלו נשאלו בפעם השניה לקראת סוף השנה.

המשתנים שלגביהם הושוותה קבוצת החוגגת הצעירים עם שאר האוכלוסייה באמצעות בדיקת T-TEST

מס' הבדיקות בהן		ה מ ש ת נ ה	מס' הבדיקות בהן		ה מ ש ת נ ה
אין הבדל	$p < 0.5$		אין הבדל	$p < 0.5$	
					<u>נתונים דמוגרפיים</u>
		.6 מתי היית בפעם האחרונה בסרט או בהצגה?	7		.1 תאריך לידה של הבעל
6	1	.7 האם יש לכם חשבון בבנק?	7		.2 תאריך לידה של האשה
7		.8 הערכת האם את נסיון הילד בביה"ס	7		.3 ארץ מוצא של הבעל
7		.9 פעילות האם בביה"ס	7		.4 ארץ מוצא של האשה
7		.10 פעילות האם עם הילדים	7		.5 תאריך עלייה של הבעל
5	2	.11 הבעל עוזר בכית	7		.6 תאריך עלייה של האשה
7		.12 יחסי שכנות	7		.7 תעסוקת האשה
3	4		7		.8 חינוך הבעל
		<u>הקשר בין עובדה הבלוקים לבין המשפחה</u>	7		.9 חינוך האשה
		.1 איך מקבלת המשפחה אותך כשאת דופקת בדלת?*	7		.10 מספר שנים בקרית-שמונה
3	4	.2 האם אם המשפחה מגלה עניין בפרויקט?	7		.11 שביעות-רצון מהדירה ומהשכונה
3	4	.3 האם אם המשפחה מגלה עניין בפרויקט?	7		.12 שביעות-רצון מקרית-שמונה
6	1	.4 איך האווירה בבית?	6	1	.13 כמה עובד הבעל?
7		.5 האם המשפחה מבקשת שתסדירי לה דברים?	6	1	.14 כמה אנשים גרים באופן קבוע בבית?
5	2	.6 האם אם המשפחה מעכבת אותך אצלה?			<u>קומוניקציה בין בני המשפחה, בין המשפחה והשכנים ודפוסי התנהגות בתוך המשפחה</u>
7		.7 המשפחה מתייעצת בקשר לביצוע דברים שנלמדו בפרויקט	7		.1 האם בעלך מספר לך על מעשיו בעבודה?
7		.8 איך היחסים בינך לבין המשפחה?	7		.2 האם את מספרת לבעלך על מעשיך במשך היום?
6	1	.9 המשפחה מזמינה אותך לאכול בזמן הביקור	7		.3 מי קורא את העיתון?
7			7		.4 האם אתם משוחחים לפעמים על החדשות?
			7		.5 האם מישהו במשפחה חבר בספרייה?

* המספר המסומן בסוף השאלה מסמן אם זו הפעם הראשונה או השנייה שהיא נשאלת.

מס' הבדיקות בהן		ה מ ש ת נ ה
אין הבדל	$p < .05$	
7		.5 חוג למשחקים
7		.6 טיפול בהרטבה
7		.7 טיפול משפחתי פרטני
6	1	.8 קיטנות לאמהות
7		.9 קיטנות לילדים ב"בית אידלשטיין"
7		.10 קיטנות לילדים גדולים
7		.11 טיולים
7		.12 הצגות לילדים
7		.13 הצגות למבוגרים
7		.14 סרטים לילדים
7		.15 סרטים למבוגרים
7		.16 מסיבות

מס' הבדיקות בהן		ה מ ש ת נ ה
אין הבדל	$p < .05$	
5		.10 בני המשפחה מחייעים אתך בקשר ליחסים פנימיים במשפחה 2
7		.11 האם הפרוייקט עזר למשפחה?
7		.12 איך המשפחה מקבלת אותך כשאת דופקת בדלת? 2
7		.13 אם המשפחה מגלה עניין בפרוייקט 2
6	1	.14 מס' ביקורים ממוצע בחודש
<u>תדירות פגישות בפעילויות:</u>		
7		.1 חוג להורים
7		.2 קבוצת אמהות
7		.3 חוג לכלכלת בית
7		.4 חוג לתפירה
7		.5 חוג למשחקים
7		.6 טיפול בהרטבה
7		.7 טיפול משפחתי פרטני
7		.8 קיטנות לאמהות
7		.9 קיטנות לילדים ב"בית אידלשטיין"
6	1	.10 קיטנות לילדים גדולים
7		.11 טיולים
7		.12 הצגות לילדים
7		.13 הצגות למבוגרים
7		.14 סרטים לילדים
7		.15 סרטים למבוגרים
5	2	.16 מסיבות
<u>הערכת הפעילויות</u>		
7		.1 חוג להורים
7		.2 קבוצת אמהות
7		.3 חוג לכלכלת-בית
7		.4 חוג לתפירה

לוח מס' 9

המשתנים הקשורים לרמת פעילות המשפחה בפעילויות הפרויקט - לפי מדידה ע"י מתאמי פירסון

ה מ ש ת נ ה	רמת הקורלציה
איך היה הפרויקט באופן כללי?	.44
האם הפרויקט נתן לך משהו?	.52
איך מקבלת אותך המשפחה כשאת דופקת בדלת?	.42
האם אם המשפחה מגלה עניין בפרויקט?	.58
האם אם המשפחה מגלה עניין בפרויקט?	.44
איך האווירה בבית?	.36
האם אם המשפחה מנסה לעכב אותך אצלה בזמן הביקור שלך?	.58
האם המשפחה מתייעצת איתך בקשר לדברים שלמדו במסגרת הפרויקט?	.42
איך היחסים בינך לבין המשפחה?	.58
האם המשפחה מזמינה אותך לאכול משהו בזמן הביקור?	.40
האם המשפחה מתייעצת איתך בקשר ליחסים פנימיים במשפחה?	.34
האם הפרויקט עזר למשפחה?	.50
איך מקבלת אותך המשפחה כשאת דופקת בדלת? (2)	.55
האם אם המשפחה מגלה עניין בפרויקט? (2)	.50
מספר ביקורים ממוצע לחודש	-.70
יחסי שכנות	.41

(2) שאלות אלו נשאלו בפעם השנייה לקראת סוף השנה.

לוח מס' 10

שינויים באינדקסים במשך תקופת הניסוי

הנושא	הערכת האם את ניסיון הילד בבי"ס	פעילות האם עם הילדים	פעילות האם בבית הספר	הבעל עוזר בבית	ילדים עוזרים בבית	יחסי שכנות
לפני הניסוי	3.12	2.89	1.29	2.63	3.00	2.96
אחרי הניסוי	3.08	2.76	1.05	2.15	2.92	3.38
t-value	.11	.74	-.47	2.32	.37	-2.49
P	.91	.46	.64	.02	.71	.02
N	26	37	25	41	38	45

לוח מס' 11

אתוז הביקורים שערכה כל עובדת - לפי סוגי הביקורים

סוג הביקור העובדת	אמא	אבא	ילדים	הורים	כולם	אמא+ילדים	סה"כ % בקורים
אורית	72.5	2.9	1.3	1.3	16.7	5.3	100
בתיא	59.2	7.4	8.2	1	19.2	5	100
ממוצע	65.9	5.2	4.8	1.2	18.0	5.2	100.3

לוח מס' 12

המשתנים הקשורים לרמת ההתעניינות של אם המשפחה בפרויקט - לפי מדידה ע"י מתאמי פירסון

ה מ ש ת נ ה	רמת הקורלציה
האם הכנסתכם מספיקה להוצאות בחודש?	.42
איך היה הפרויקט באופן כללי?	.53
האם הפרויקט נתן לך משהו?	.56
האם את רוצה שהפרויקט ימשיך לפעול?	.38
איך מקבלת אותך המשפחה כשאת דופקת בדלת?	.71
האם אם המשפחה מגלה עניין בפרויקט?	.64
איך האווירה בבית?	.37
האם המשפחה מבקשת שתסדירי לה דברים במשרדים שונים?	-.40
האם אם המשפחה מעכבת אותך אצלה?	.50
איך היחסים בינך לבין המשפחה?	.68
האם מזמינים אותך לאכול?	.48
האם מתייעצים אתך בקשר ליחסים פנימיים?	.43
האם הפרויקט עזר למשפחה?	.42
איך מקבלת אותך המשפחה כשאת דופקת בדלת? (2)	.58
האם אם המשפחה מגלה עניין בפרויקט? (2)	.53
מספר ביקורים ממוצע לחודש.	-.60

(2) שאלות אלו נשאלו בפעם השניה לקראת סוף השנה.

נספח 2 - כלי מדידה

פרוייקט קהילתי בשכונת "שפרינצק" - קרית שמונה

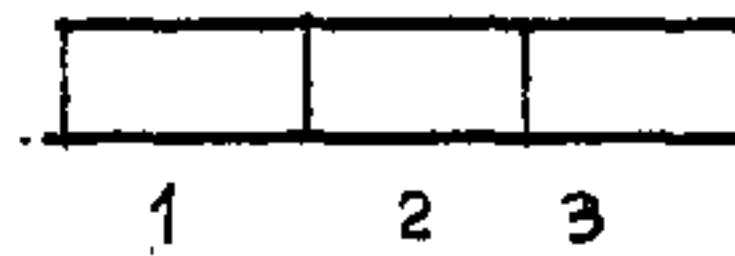
שלוט גברת (שט המשכחה)

אנחנו רוצים לבאץ אותך מספר טא לוח לפני תחילת הפרוייקט. התשובות שלך יעזרו לנו להביא לשכונת שפרינצק תוכניות וחוגים, כפי שאתם רוצים.

תעזרי לנו הינו בכך שתעבי בדייקנות ובסבלנות על כל השאלות, ובעוד מספר שבועות תוכלי להנות מן הפרוייקט.

כדטים 01

לשימוש
מסודי



8. האט המורים מבינים את ילדייך?

0	5.0
1	7.5
2	75.0
3	12.5
4	

מבינים מאד
מבינים
לא כל כך מבינים
בכלל לא מבינים

9. האט היית פעם בחור ביה"ס?

1	40.0
2	47.5
3	12.5

כן, הרבה פעמים
כן, מעט פעמים
לא

10. האט דברת פעם עט המורה של ילדייך?

1	87.5
2	12.5

כן
לא

11. מתי היתה אסיפרת ההורים האחרונה בביה"ס?

0	2.5
1	27.5
2	40.0
3	20.0
4	2.5
5	7.5

בחודש האחרון
בשני החודשים האחרונים
בשלושת החודשים האחרונים
לפני יותר מ-3 חודשים
לא נודעת

4. האט יש לך ילדים בגיל ביה"ס?

1	47.1
2	52.9

כן-לשאוט את השאלות בדף הירוק הזה.
לא-לעבור ישד לדפים הלבנים שבהמסך.

5. האט ילדייך צהבים בביה"ס?

0	2.5
1	37.5
2	60.0
3	
4	

תמיד כן
בדרך כלל כן
בדרך כלל לא
אף פעם לא

6. האט ילדייך לומדים טוב בביה"ס?

1	17.5
2	60.0
3	22.5
4	

טוב מאד
טוב
לא כל כך טוב
בכלל לא טוב

7. האט המורים טובים?

0	2.5
1	10.0
2	67.5
3	20.0
4	

טובים מאד
טובים
לא כל כך טובים
בכלל לא טובים

12. האם היית באטיפת ההורים האחרונה?

כן	1	60.0
לא	2	40.0

13. האם בעלך היה באטיפת ההורים האחרונה?

	0	2.5
כן	1	40.0
לא	2	57.5

14. האם היית מעונינת לדבר יותר עם המורים?

	0	2.5
מעונינת מאד	1	7.5
מעונינת	2	70.0
לא כל כך מעונינת	3	20.0
בכלל לא מעונינת	4	

15. האם את חושבת שהמורים מעונינים לדבר עם ההורים?

	0	7.5
מעונינים מאד	1	10.0
מעונינים	2	70.0
לא כל כך מעונינים	3	10.0
בכלל לא מעונינים	4	2.5

16. כל כמה זמן מכינים ילדייך שיעורי בית?

	0	2.5
כל יום	1	82.5
3-5 ימים בשבוע	2	15.0
1-2 ימים בשבוע	3	
פחות מפעם בשבוע	4	

17. היכן מכינים ילדייך שיעורים?

בבית, במקום קבוע	1	65.0
בבית, כל פעם במקום אחר	2	27.5
במקום אחר קבוע	3	5.0
איפה?		
אחר, איפה?	4	2.5

18. האם את מסתכלת על שיעורי הבית של הילדייך?

תמיד	1	30.0
בדרך כלל כן	2	37.5
בדרך כלל לא	3	
אף פעם לא	4	32.5

19. האם הילדים מתיעצים לפעמים בקשר להכנת השיעורים? אם כן, עם מי הם מתיעצים?

אמא	1	27.5
אבא	2	25.0
אח/אחות גדול/ה	3	40.0
אחר, מי?	4	5.0
לא מתיעצים עם אף אחד	9	2.5

20. האם קרה בשבוע האחרון שילד לא הלך לביתה"ס?

כן	1	35.0
לא (לטמל 9 בשאלה 21)	2	65.0

21. אם כן, מה הסיבה שהוא לא הלך?

לא רצה	1	
היה צריך לעשות תפקיד אחר, איזה?	2	2.5
פחד, כי חטר היה לו משהו, מה?	3	2.5
חולה	4	27.5
אחר, מה?	5	5.0
(לא היה יום שילד לא הלך לביתה"ס)	9	62.5

22. האם ילד ספר לך משהו על ביה"ס כשהוא חזר הביתה אתמול?

כן, מה?	1	52.5
לא	2	47.5

23. האם שאלת אתמול את ילדייך איך היה בביתה"ס?

כן	1	60.0
לא	2	40.0

האט יש לך בנית את הדברים הבאים?

	לא	כן	
מספר חרט	2	1	2.4:29
מספר יוד	2	1	18.30
מספר אגדים מדבקים	2	1	1.31
מספר חבוסות	2	1	35.32
מספר ספירין או אקמול	2	1	35.33
מספר אלכוהול	2	1	4.34

35. האט אתם קוביט עיתון יומי?
אט כן, כל כמה זמן?

	1	2	3	4	5	9
כל יום	9.4					
מספר פעמים בשבוע	10.6					
פעם בשבוע	21.2					
מספר פעמים בחודש	1.2					
פעם בחודש או פחות	3.5					
(לא קוביט עיתון יומי)	54.1					

36. מי קורא את העיתון?

	1	2	3	4	5	6	7	9
הבעל	8.2							
האישה	2.4							
הבעל והאישה	11.8							
הבעל והילדים	8.2							
האישה והילדים	1.2							
הורים וילדים	4.7							
הילדים	8.2							
(אף אחד לא קורא עיתון)	55.3							

האט אתם עושה את הדברים הבאים
ביחד עם ילדיך בשעות אחה"צ?

	לפעמים		כלל כן	כלל לא	פעם לא
	כדור	כדור			
מסתכלת	4	3	2	1	0
בטלויזיה	3.5	2.4	20.0	43.5	30.6
שעורי בית	4	3	2	1	0
קוראת ספר	4	3	2	1	0
לילדים	32.9	8.2	9.4	18.8	30.6
מסחקת יחד	4	3	2	1	0
עם הילויט	16.5	2.4	24.7	27.1	29.4
מטיילת מזורץ	4	3	2	1	0
לנית	12.9	4.7	30.6	23.5	28.2

24. מה הארוחה העיקרית אצלכם

במשפחה?

ארוחת צהרייט	1	42.4
ארוחת ערב	2	57.6
אין ארוחה עיקרית	3	

25. מי אוכל ארוחת צהרייט יחד

אתך?

	0	2.4
כל הילדים	1	59
חלק מהילדים	2	23.5
הבעל וכל הילדים	3	7.1
הבעל וחלק מהילדים	4	8.2
הבעל	5	14.1
אף אחד לא אוכל אתי בצהרייט	6	38.8

26. מי אוכל ארוחת ערב יחד אתך?

	0	2.4
כל הילדים	1	3.5
חלק מהילדים	2	8.2
הבעל וכל הילדים	3	55.3
הבעל וחלק מהילדים	4	7.1
הבעל	5	15.3
אף אחד לא אוכל אתי ארוחת ערב	6	8.2

27. האט אתם מדברים בזמן הארוחה?

	0	5.9
מדברים הרבה	1	14.1
מדברים קצת	2	67.1
בכלל לא מדברים	3	12.9

28. מי מדבר בעיקר?

	0	10.6
הבעל	1	16.5
האישה	2	21.2
הילדים	3	43.5
בכלל לא מדברים	4	8.2

42. האם אתם משוחחגם לפעמים על החדשות?

אם כן, מי משתתף בשיחה?

0	8.2
1	3.5
2	8.2
3	43.5
4	23.5
5	2.4
9	10.6

43. האם מישהו במשפחה חבר בספרייה?

1	
2	2.4
3	
4	18.8
5	
6	78.8

44-46. האם מישהו במשפחה פעיל בחוג כלשהו?

אם כן, מי ואיזה חוג?

1	8.2	לא מסתכם ל-100% כיוון שנכללות באן תשובות על 3 שאלות
2	8.2	
3	16.5	
4	8.2	
5	2.4	
9	74.1	

47. מתי היתה בפעם האחרונה בסרט או הצגה?

0	23.6
1	25.9
2	9.4
3	4.7
4	7.1
5	29.4

48-55. מתי את מבצעת את הפעולות הבאות? (סמני V בכל משבצת

מתאימה. בשאלה זו בלבד ניתן לסמל יותר מתשובה אחת)

	0	1	2	3	4	5	6	7	8	9	10	להסאיר ריק
קבירות		9.4			4.7	1.2	4.7	4.7	75.3			.48
בקירון הבית		5.9	1.2	1.2	7.1	5.9	2.4	5.9	70.6			.49
בישול		2.4		2.4	3.5	3.5	9.4	27.1	51.8			.50
שיחה עם חברה	35	34.1	2.4		1.2	7.1	12.9	20.0	18.8			.51
עבודה מחוץ לבית	21	71.8	1.2		1.2	1.2	2.4	8.2	11.8			.52
נסיעה למרכז העיר	47	30.6		1.2	7.1	3.5	17.6	5.9	29.4			.53
מנוחה	47	32.9	1.2				3.5	56.5	1.2			.54
יציאה מן הבית עם הבעל	47	38.8		2.4	5.9		43.5	3.5	1.2			.55

56-63. כל כמה זמן את מבצעת את הפעולות הבאות?

	כל יום	פעם בשבוע	פעם בשבועיים	פעם בחודש	פעם בחודש	פעם בחודש	פעם בחודש	פעם בחודש
קבירות	2.4	5	4	22.4	27.4	42.4	57	.56
בקירון הבית	1.2	5	4	2.4	9.4	32.4	47	.57
בישול	6	5	4	3	7.1	91.8	1.2	.58
שיחה עם חברה	18.8	4.7	3.9	14.1	31.8	17.6	7.1	.59
עבודה מחוץ לבית	38.8	5	4	3	9.4	16.5	35.3	.60
נסיעה למרכז העיר	21.2	20.0	12.9	18.8	15.3	5.8	18.9	.61
מנוחה	29.4	3.5	4	14.1	22.4	25.9	4.7	.62
יציאה מהבית עם הבעל	34.1	7.1	14.1	27.1	8.2	1.2	8.2	.63

64-70. האם הילדים עוזרים בעבודות הבאות בבית?

	לא	לפעמים	כן	לא
סידור מיטות	44.7	11.8	14.1	29.4
רחיצת כלים	41.2	22.4	7.1	29.4
בישול	64.7	4.7	1	20.6
קבירות במכולת	28.2	20.0	20.0	31.8
כביסה	61.2	4.7	3.5	20.6
ספונג'ה	47.1	12.9	10.6	29.4
שמירה על הילדים הקטנים	27.1	21.2	17.6	34.1

71-79. האם הבעל עוזר בעבודות הבאות בבית?

	לא	לפעמים	כן	לא
סידור מיטות	55.3	8.4	16.5	19.8
רחיצת כלים	55.3	15.3	10.6	18.8
בישול	68.2	7.1	5.9	18.8
קבירות במכולת	17.6	31.8	31.8	18.8
כביסה	72.9	7.1	1.2	18.8
ספונג'ה	67.1	9.4	4.7	18.8
שמירה על הילדים	16.5	27.1	29.4	27.1
חיבור הילדים	7.1	9.4	56.5	27.1
תיקונים קטנים בבית	10.6	11.8	57.6	20.0

10. את חסר לך משהו בבית, האם את מנקשת מן השכנה ולהפך? (כגון עתור, לחט, כסאות)

1	2	3

לשימוש משרדי

פחות משנתיים	1	4.7
2-5 שנים	2	25.9
6-10 שנים	3	50.6
11-15 שנים	4	4.7
16-20 שנים	5	11.8
יותר מ-20 שנה	6	2.4

לעיתים קרובות	1	52.9
לפעמים	1	
לעיתים רחוקות	1	
אף פעם לא	0	

4. כמה שנים אתם גרים בשכונה?

לרשום את המספר

11. עם כמה משכנותיך יש לך שיחה חברותית לעיתים קרובות?

5. כמה מהן הכרת לפני שעברתם לאותו בלוק?

1 או פחות	0	74.1
2 או יותר	1	25.9

1 או פחות	0	81.2
2 או יותר	1	18.8

12. כמה מדיירי הבלוק את מכירה בשט המשפחה?

6. האם את הולכת לסרטים, פיקניקים וכו' יחד עם השכנים?

אף אחד	0	10.6
1-3	1	17.6
4 או יותר	2	71.8

לעיתים קרובות	1	11.8
לפעמים	1	
לעיתים רחוקות	0	
בכלל לא	0	

13. כל כמה זמן את מדברת עם שכנותיך?

7. האם את והשכנות שלך מזמינות אחת את השניה לבקר בניהכז?

לעיתים קרובות	1	58.8
לפעמים	1	
לעיתים רחוקות	0	
בכלל לא	0	

לעיתים קרובות	1	36.5
לפעמים	2	
לעיתים רחוקות	0	
בכלל לא	0	

14. האם יש אצלכם ועד בלוק?

8. כמה מתוך השכנות שלך דברו אתך על הבעיות שלהן, התיעצו אתך או בקשו סמך עזרה?

כן	1	100
לא (סמל 9 בשאלה 15)	2	

15. האם את או בעלך חברים בועד הבלוק?

אחת או יותר	1	52.9
אף אחת	0	47.1

כן	1	100
לא	2	
אין ועד בלוק	9	

9. בכמה דירות של השכנות בבלוק כבר בקרת?

3 או פחות	0	74.1
4 או יותר	1	25.9

23. כמה חדרים יש לכם בדירה?

2	1	4.7
2 1/2	2	1.2
3	3	23.5
3 1/2	4	9.4
4	5	57.6
יותר מ-4	6	3.5

כמה אנשים גרים אצלכם באופן קבוע? (כולל ילד חייל, ילד בפנימיה או אחר שאין לו בית אחר)

0	2.4
1	9.4
2	10.6
3	11.8
4	12.9
5	16.5
6	5.9
7	10.6
8	8.2
9	11.8

למלא את מספר האנשים

25. האם הכנסתכם החודשית מספיקה לכם להוצאות במשך החודש?

1	8.2
2	20.0
3	44.7
4	27.1

26. עבור מה לא מספיק הכסף?

(לכתוב את התשובה במילים)

0	27.1
1	7.1
2	15.3
3	1.2
4	3.5
5	5.9
6	15.3
7	1.2
8	3.5
9	3.5

27. האם יש לכם חשבון בנק?

אם כן, על שם מי?

0	4.7
1	4.7
2	3.5
3	10.6
4	2.4
5	69.4
9	4.7

תודה רבה לך

הערות המראיינת:

..... תמימת המראיינת

..... תאריך

האם את חושבת שיש צורך בועד בלוק?

בלוק?

0	12.9
1	75.3
2	11.8

כן
לא (לטמל "9" בשאלה 17 ולעבור לשאלה 18)

17. אם כן, לשט מה? (לכתוב את התשובה במילים)

0	17.6
1	27.8
2	12.9
3	1.2
4	2.4
5	28.9
6	3.5
9	9.4

18. כמה עובד בעלך? מה הוא עושה?

0	48.2
1	1.2
2	2.4
3	3.1
4	3.1
5	1.2
6	18.8
7	14.1

19. האם את עובדת? כן, במה? לא

20. האם את רוצה לעבוד מחוץ לבית?

0	2.4
1	5.9
2	22.4
3	9.4
4	36.5
9	23.5

21. האם בעלך מספר לך על מעשיו בעבודה?

0	24.7
1	18.8
2	48.2
3	5.9
4	2.4

22. האם את מספרת לבעלך על מעשיך במשך היום?

0	20.0
1	23.5
2	49.4
3	4.7
4	2.4

ב. שאלון סופי - כולל התפלגויות

פרויקט קהילתי בשכונת "שפרינצק" - קריית שמונה

שאלון סופי

כלום גברח (סם משפחה),

אנחנו רוצים לסאול אותך מספר סאלות לאחר מספר חודסים בהם פועל הפרויקט בשכונה. השובות סלך יעזרו לנו לספר אם השובניות והחוגים סובאים לסכונה "שפרינצק".

העזרי לנו בכך סהעני בדייקנות ובסבלנות על כל הסאלות. השובות סלך יעזרו לנו למלא את רצון השובים בשכונה.

כרטים 01

לסימון
מסדרי
סופי
1 2 3

- סופי
11. מהי היתה אסיפת ההורים האחרונה בביה"ס?
 1 | 48.1
 2 | 26.9
 3 |
 4 | 8
 5 | 22.2
 9 | 3.7
 N = 27
12. האם היתה באסיפת ההורים האחרונה?
 1 | 51.9
 2 | 48.1
 N = 27
13. האם בעלך היה באסיפת ההורים האחרונה?
 1 | 33.3
 2 | 66.7
 N = 27
14. האם היית מעונינת לדבר יותר עם המוריה?
 1 | 25.9
 2 | 51.9
 3 | 14.8
 4 | 7.4
 N = 27
15. האם את חושבת שהמורים מעונינים לדבר עם ההורים?
 1 | 11.1
 2 | 66.7
 3 | 22.2
 4 |
 N = 27
16. כל כמה זמן מבינים ילדיך שיעורי ביה?
 1 | 85.2
 2 | 7.4
 3 | 3.7
 4 | 3.7
 N = 27

4. האם יש לך ילדים בגיל ביה"ס?
 1 | 60.9
 2 | 39.1
 N = 46
5. האם ילדיך נהנים בביה"ס?
 1 | 21.4
 2 | 67.9
 3 | 10.7
 4 |
 N = 28
6. האם ילדיך לומדים טוב בביה"ס?
 1 | 11.1
 2 | 63.0
 3 | 25.9
 4 |
 N = 27
7. האם המורים טובים?
 1 | 14.3
 2 | 71.3
 3 | 10.7
 4 | 3.6
 N = 28
8. האם המורים מבינים את ילדיך?
 1 | 11.1
 2 | 74.1
 3 | 14.8
 4 |
 N = 27
9. האם היתה פעם בהוך ביה"ס?
 1 | 29.6
 2 | 59.3
 3 | 11.1
 N = 27
10. האם דברה פעם עם המורה סל ילדיך?
 1 | 77.8
 2 | 22.2
 N = 27

17. היכן מכינים ילדייך שיעורים?

1	כביה, במקום קבוע	59.3
2	כביה, כל פעם במקום אחר	40.7
3	במקום אחר קבוע, איפא?	
		$\mu = 27$
4	אחר, איפא?	

18. האם את מסתכלת על שיעורי הבית של הילדים?

1	המיד	48.1
2	בדרך כלל כן	33.3
3	בדרך כלל לא	7.4
4	אף פעם לא	11.1
		$\mu = 27$

19. האם הילדים מחייעים לפעמים בקשר להכנת השיעורים?
אם כן, עם מי הם מחייעים?

1	אמא	28.0
2	אבא	8.0
3	אח/אחות גדולה	24.0
4	אחר, מי?	
5	לא מחייעים עם אף אחד.	40.0
6	אבא + אמא	
		$\mu = 25$

20. האם קרה בשבוע האחרון שילד לא הלך לביה"ס?

1	כן	25.9
2	לא (לסמל 9 בשאלה 21)	74.1
		$\mu = 27$

21. אם כן, מה הסיבה שהוא לא הלך?

1	לא רצה	14.1
2	היה צריך לעסוק חפזים אחר, איזה?	14.3
3	פחד, כי חסר היה לו משהו, מה?	
4	חולה	71.4
5	אחר, מה?	
6	(לא היה יום שילד לא הלך לביה"ס)	
		$\mu = 7$

22. האם ילד ספר לך משהו על ביה"ס כשהוא חזר הביחה אחמול?

1	כן, מה?	55.6
2	לא	44.4
		$\mu = 27$

23. האם קאלה אחמול את ילדייך איך היה בביה"ס?

1	כן	55.6
2	לא	44.4
		$\mu = 27$

25. מי אוכל ארוחה צהריים יחד אחר?

0	לא אוכלת בכלל	
1	כל הילדים	9.1
2	חלק מהילדים	11.4
3	הבעל וכל הילדים	20.5
4	הבעל וחלק מהילדים	9.1
5	הבעל	15.9
6	אף אחד לא אוכל אחי בצהריים	34.1
		N=44

26. מי אוכל ארוחה ערב יחד אחר?

0	לא אוכלת בכלל	
1	כל הילדים	4.7
2	חלק מהילדים	2.3
3	הבעל וכל הילדים	55.8
4	הבעל וחלק מהילדים	11.6
5	הבעל	11.6
6	אף אחד לא אוכל אחי ארוחה ערב	14.0
		N=43

27. האם אתם מדברים בזמן הארוחה?

0	לא אוכלת בכלל	
1	מדברים הרבה	19.0
2	מדברים קצת	57.1
3	בכלל לא מדברים	23.8
		N=42

28. מי מדבר בעיקר?

0	לא אוכלת בכלל	
1	הבעל	2.4
2	האשה	21.4
3	הילדים	33.3
4	בכלל לא מדברים	23.8
5	בעל + אשה	11.9
6	הורה + ילדים	7.1
		N=42

35. האם אתם קונים עיתון יומי? אם כן, כל כמה זמן?

1	כל יום	15.2
2	מספר פעמים בשבוע	8.7
3	פעם בשבוע	39.1
4	מספר פעמים בחודש	2.2
5	פעם בחודש או פחות	4.3
9	(לא קונים עיתון יומי)	30.4
		N=46

36. מי קורא את העיתון?

1	הבעל	6.5
2	האשה	4.3
3	הבעל והאשה	26.1
4	הבעל והילדים	15.2
5	האשה והילדים	
6	הורים וילדים	6.5
7	הילדים	8.7
9	(אף אחד לא קורא עיתון)	32.6
		N=46

האם את עושה את הדברים הבאים במחנה עם ילדייך בשעות אחה"צ?

אף פעם לא	בדרך כלל לא	לפעמים כלל	בדרך כלל	N
13.0	2.2	19.6	52.2	46
4	3	2	1	37
13.1	47.8	15.2	23.9	46
4	3	2	1	38
47.8	2.2	15.2	23.9	46
4	3	2	1	39
21.7	2.2	28.3	37.0	46
4	3	2	1	40
30.4	8.7	21.7	28.3	46
4	3	2	1	41

42. האם אתם משוחחכים לפעמים על החדשות? אם כן, מי משתחף בשיחה?

1	הבעל והילדים	4.3
2	האשה והילדים	6.5
3	הבעל והאשה	39.1
4	הבעל, האשה והילדים	32.6
5	הילדים	2.2
6	אף פעם לא משוחחכים על החדשות	15.2

$N=46$

43. האם מישהו במשפחה חנך בספרייה?

1	הבעל	2.2
2	האשה	6.5
3	שני ההורים	41.3
4	הילדים	2.2
5	הורה(ים) וילדים	2.2
6	אף אחד	47.8

$N=46$

56-63. כל כמה זמן את מבצעת את הפעולות הבאות?

פעולה	פעם בחודש	פעם בשבוע	פעם בשבוע	פעם בשבוע	פעם בשבוע	ממוצע
קנייה	6	5	4	3	2	15.2
נקיון הבית	6	5	4	3	2	80.4
ביסול	6	5	4	3	2	43.5
שיחה עם חברה	6	5	4	3	2	48.0
עבודה מחוץ לבית	6	5	4	3	2	26.7
נסיעה למרכז העיר	6	5	4	3	2	6.8
פנוחה	6	5	4	3	2	39.1
יציאה מהבית עם הבעל	6	5	4	3	2	21.7

50.0 לא עובדת

8.7 אין בעל

64-70. האם הילדים עוזרים בעבודות הבאות בבית?

עבודה	כן	לפעמים	לא	ממוצע
סידור מיטות	1	2	3	17.4
רחיצת כלים	1	2	3	18.9
ביסול	1	2	3	7.0
קנייה במכולת	1	2	3	26.1
כביסה	1	2	3	6.5
מסונג"ה	1	2	3	13.0
שמירה על הילדים הקטנים	1	2	3	15.2

13.0 אין ילדים

71-79. האם הכפל קוזר בעבודתו הבאה בביה?

10.9
9 אין בעל

	לא	לפעמים	כן	
סידור מיטות	67.4 3	13.0 2	8.7 1	.71 $n=46$
רחיצה כלים	60.9 3	23.9 2	4.3 1	.72 $n=46$
ביטול	80.4 3	6.5 2	2.2 1	.73 $n=46$
קניוח במכולה	28.3 3	28.3 2	32.6 1	.74 $n=46$
כביסה	78.3 3	8.7 2	2.2 1	.75 $n=46$
ספונג'ה	69.6 3	13.0 2	6.5 1	.76 $n=46$
שמירה על הילדים	34.8 3	34.8 2	19.6 1	.77 $n=46$
חינוך הילדים	23.9 3	4.3 2	60.9 1	.78 $n=46$
היקונים קטנים בביה	17.4 3	34.8 2	37.0 1	.79 $n=46$

1 סוף כרטיס ראשון .80

לשימוש מסדרי 1 2 3

סופ

5. סנין החברות שלך בבלוק, כמה מהן הכרח לפני שעברתם לאותו בלוק?

1 או פחות	0
2 או יותר	1

100.0
 $\mu = 25$

6. האם את הולכת לסרטיה, פיקניקים וכו' יחד עם השכנים?

לעיתים קרובות	1
לפעמים	1
לעיתים רחוקות	0
בכלל לא	0

100.0
 $\mu = 10$

7. האם את והשכנות שלך מזמינות אחת את השניה לבקר בביתכן?

לעיתים קרובות	1
לפעמים	1
לעיתים רחוקות	0
בכלל לא	0

100.0
 $\mu = 23$

8. כמה מחוץ השכנות שלך דברו אתך על הבעיות שלהן, ההיעצו אתך או בקשו ממך עזרה?

אחת או יותר	1
אף אחת	0

100.0
 $\mu = 23$

9. בכמה דירות של השכנות בבלוק כבר בקרה?

3 או פחות	0
4 או יותר	1

100.0
 $\mu = 24$

10. אם חסר לך משהו בבית, האם את מבקשת מן השכנה ולהפך? (כגון: עתון, לחם, כסאות)

לעיתים קרובות	1
לפעמים	1
לעיתים רחוקות	0
אף פעם לא	0

100.0
 $\mu = 26$

11. עם כמה שכנותיך יש לך שיחה חברותית לעיתים קרובות?

1 או פחות	0
2 או יותר	1

100.0
 $\mu = 27$

12. כמה מדיירי הבלוק את מכירה בסט המסמחה?

אף אחד	0
1-3	1
4 או יותר	2

35.0
65.0
 $\mu = 40$

13. כל כמה זמן את מדברת עם שכנותיך?

לעיתים קרובות	1
לפעמים	1
לעיתים רחוקות	0
בכלל לא	0

100.0
 $\mu = 29$

14. האם יש אצלכם ועד בלוק?

כן	1
לא (המל 9 בשאלה 15)	2

2.2
97.8
 $\mu = 45$

15. האם את או בעלך חברים בוועד הבלוק?

כן	1
לא	2

2.2
97.8
 $\mu = 45$

16. האם את חושבת שיש צורך בוועד בלוק?

כן	1
לא (לכפל "9" בשאלה 17 ולעבור לשאלה "18")	2

51.1
48.9
 $\mu = 46$

17. אם כן, לטם מה?

נקיון; מראה חיצוני	1
סידורים טכניים	2
הגנה, שמירה	3
הבנה בין השכנים	4
סדר וארגון	5
קשר עם הרשויות	6
אחר. מה?	7
אין צורך בוועד בלוק	9

הערה: ראה פרוט ההתפלגויות לשאלה 17 מיד אחרי שאלון זה, תחת הכותרת "התפלגויות לשאלות 02:17 02:22 (באתרים)"

18. האם את עובדת? אם כן, האם את רוצה לעבוד מחוץ לבית?

מאד רוצה	1
רוצה	2
לא כל כך רוצה	3
בכלל לא רוצה	4
עובדת מחוץ לבית	9

14.0
11.6
2.3
37.9
34.9
 $\mu = 43$

19. האם בעלך מספר לך על מעסיו בעבודה?

חמיד כן	1
בדרך כלל כן	2
בדרך כלל לא	3
אף פעם לא	4

44.4
26.7
6.7
11.1
 $\mu = 45$

20. האם את מספרת לבעלך על מעסייך במסך היום?

חמיד כן	1
בדרך כלל כן	2
בדרך כלל לא	3
אף פעם לא	4
אין בעל	9

50.0
36.0
12.5
2.5
 $\mu = 40$

21. האם הכנסתם החודשית מספיקה לכם להוצאות במסך החודש?

בהחלט כן	1
כן	2
לא כל כך	3
בכלל לא	4

22.2
26.7
28.9
22.2
 $\mu = 45$

22. עבור מה לא מספיק הכסף?

הערה: ראה פירוט ההתפלגויות
 לשאלה 22, מיד אחרי שאלון זה
 תחת הכותרת: "התפלגויות לשאלות
 17:02, 22:02 (באחוזים)"

1	ריחוק
2	כסף לילדיך
3	בילוי
4	ביגוד
5	חובות ותשלומים
6	כלכלה, מחיה
7	חינוך
8	הסכון
9	הכסף מספיק
0	אחר, מה?

23. האם ייתכן לכם חשבון בנק?
 אם כן על שם מי?

1	יש, על שם הבעל	6.7
2	יש, על שם האשה	
3	יש חשבון מטוחף	17.8
4	יש שני חשבונות נפרדים	17.8
5	אין חשבון	53.3
9	לא יודעת	4.4
		$N=45$

24. איך היה הפרויקט, באופן כללי?

1	טוב מאוד, במה?	6.8
2	טוב, במה?	63.6
3	לא כל כך טוב, במה?	2.3
4	בכלל לא טוב, במה?	27.3
		$N=44$

25. האם הפרויקט נתן לך משהו?

1	הרבה מאוד, מה?	9.1
2	הרבה, מה?	25.0
3	לא כל כך הרבה	40.9
4	לא כלום.	25.0
		$N=44$

26. האם הפרויקט נתן מסהו לבעלך?

1	הרבה מאוד, מה?	
2	הרבה, מה?	4.9
3	לא כל כך הרבה	29.3
4	לא כלום	65.9
9	אין בעל	
		$N=41$

27. האם הפרויקט נתן מסהו לילדיכם?

1	הרבה מאוד, מה?	
2	הרבה, מה?	4.9
3	לא כל כך הרבה	12.2
4	לא כלום	70.7
9	אין ילדים.	12.2
		$N=41$

לא השתתף בכלל	השתתפה מועטה	השתתפה רבה	השתתפה מלאה	השתתפות	הפעילות
82.6		2.2	15.2	N=46	חוג לזוגות צעירים
4	3	2	1		
93.5	2.2	4.3		N=46	חוג להורים
4	3	2	1		
67.4	4.3	13.0	15.2	N=46	קבוצת מחנה
4	3	2	1		
66.7	6.7	8.9	17.8	N=45	חוג לכלכלת בית
4	3	2	1		
80.4	10.9	2.2	6.5	N=46	חוג לתפירה
4	3	2	1		
78.3	6.5	6.5	8.7	N=46	חוג למשחקים
4	3	2	1		
84.8		2.2	13.0	N=46	סדנא לזוגות צעירים
4	3	2	1		
97.8			2.2	N=46	טיפול בהרמבה
4	3	2	1		
97.8				N=45	טיפול מסיחחי פרטני
4	3	2	1		
69.6	15.2	4.3	10.9	N=46	קייטנות לאמהות
4	3	2	1		
68.9	31.1		26.7	N=45	קייטנות לילדים בביתו אידלשטיין
4	3	2	1		
73.9	6.5	2.2	17.4	N=46	קייטנות לילדים גדולים (סנימיה)
4	3	2	1		
43.5	15.2	4.3	37.0	N=46	טיולים
4	3	2	1		
50.0	20.5	22.7	6.8	N=44	הצגות לילדים
4	3	2	1		
63.0	13.0	21.7	2.2	N=46	הצגות למבוגרים
4	3	2	1		
73.9	6.5	13.0	6.5	N=46	סרטים לילדים
4	3	2	1		
86.7	6.7	4.4	2.2	N=45	סרטים למבוגרים
4	3	2	1		
69.6	10.9	13.0	6.5	N=46	מסיבות
4	3	2	1		

מדוע? (עבור אלו שענו שהסתתרו)	אף לא אחד מבני המספחה הסתתף	עבור אלו שהסתתפו				ה פע י ל ו ת		
		בכלל לא טובות	לא כל-כך טובות	טובות	טובות מאד			
	9	4	3	25.0 2	35.0 1	N=8	חוג לזוגות צעירים	.46
	9	4	100.0 3	2	1	N=1	חוג להורים	.47
	9	4	7.1 3	35.7 2	50.0 1	N=14	קבוצת אמהות	.48
	9	4	13.3 3	46.7 2	40.0 1	N=15	חוג לכלכלת בית	.49
	9	4	12.5 3	25.0 2	37.0 1	N=8	חוג לחפירה	.50
	9	4	3	44.4 2	55.6 1	N=9	חוג למשחקים	.51
	9	4	3	2	100.0 1	N=7	סדנא לזוגות צעירים	.52
	9	4	3	2	100.0 1	N=1	טיפול בהרטבה	.53
	9	4	3	2	1	N=-	טיפול משפחתי פרטני	.54
	9	4	13.3 3	26.7 2	60.0 1	N=15	קיסנות לאמהות	.55
	9	4	6.7 3	40.0 2	53.3 1	N=15	קיסנות לילדים בבית אידילקטיבי	.56
	9	4	54.5 3	27.3 2	18.2 1	N=11	קיסנות לילדים גדולים (פנימיה)	.57
	9	4	7.4 3	22.2 2	70.4 1	N=27	חיולים	.58
	9	4	9.1 3	59.1 2	31.8 1	N=22	הצגות לילדים	.59
	9	4	9.1 3	81.8 2	9.1 1	N=11	הצגות למבוגרים	.60
	9	4	9.1 3	81.8 2	9.1 1	N=11	סרטים לילדים	.61
	9	4	12.5 3	75.0 2	1 1	N=8	סרטים למבוגרים	.62
	9	4	15.4 3	61.5 2	23.1 1	N=13	מסיבות	.63

האם את ובני משפחתך תרצו להשתתף
בפעילות הבאות בנחיד?

.70-78

.64-67 האם הוסיף לך הפרויקט בחומים הבאים?
(יס לענות על כל השאלות)

בכלל לא ירצו	לא כל כך ירצו	ירצו	ירצו מאוד	
53.5 4	2.3 3		44.2 1	.70 חובים לאמהות. באיזה נוסאים? N=43
79.1 4	2.3 3	2.3 2	16.3 1	.71 חובים לזוגות. באיזה נוסאים? N=43
47.6 4		4.8 2	47.6 1	.72 חובים לילדים. באיזה נוסאים? N=42
76.7 4		2.3 2	20.9 1	.73 פעילות משפחתיות איזה? N=43
42.2 4	2.2 3	13.3 2	42.2 1	.74 השתתפות קבוצתית בבידור (הצגות, טרסטים). N=45
87.5 4			12.5 1	.75 שירות יעוץ, איזה? N=8
			100.0 1	.76 ביקורי בית של עובדת קהילתית. באיזה נוסאים? N=1
				.77 אחר. פרטי: N=0
				.78 אחר. פרטי: N=0

הוכיף הרבה	הוסיף	לא כל כך הוסיף	לא כלל לא הוסיף	
32.6 1	15.2 2	8.7 3	43.5 4	.64 מידע. (למדתי דברים חדשים) N=46
30.4 1	10.9 2	13.0 3	45.7 4	.65 פעילות (היה לי יותר מה לעשות) N=46
30.4 1	2.2 2	4.3 3	63.0 4	.66 חברה. (יש לי עכשיו יותר חברות) N=46
43.5 1	4.3 2	6.5 3	45.7 4	.67 הרגשה אישית טובה יותר N=46

.68 מהו הדבר, שחשוב לך ביותר לקבלו מן הפרויקט?

מידע	1	10.9
פעילות	2	8.7
חברה	3	15.2
הרגשה אישית	4	13.0
אחר. מה?	5	2.2
ציון	6	43.5
האם את רוצה שהפרויקט ימשיך לפעול?	7	6.5
	8	6.5

N=46

רוצה מאוד	1	28.3
רוצה	2	19.6
לא משנה לי	3	43.5
לא כל כך רוצה	4	
בכלל לא רוצה	5	6.5

N=46

הערות האם לגבי הפרויקט:

חתימת המוקדנת:

התפלגויות לשאלות 02:17, 02:22 (באחוזים)

(א) התפלגויות לשאלה 02:17

(1) נקיון

כן	1	37.8
לא	2	62.2

N = 45

(2) סידורים טכניים

כן	1	40.0
לא	2	60.0

N = 45

(3) הגנה, שמירה

כן	1	24.4
לא	2	75.6

N = 45

(4) הבנה בין שכנים

כן	1	15.6
לא	2	84.4

N = 45

(5) סדר וארגון

כן	1	24.4
לא	2	75.6

N = 45

(6) קשר עם הרשויות

כן	1	15.6
לא	2	84.4

N = 45

(ב) התפלגויות לשאלה 02:22

(1) הכסף מספיק לריהוט

כן	1	90.0
לא	2	7.5

N = 40

(2) לכסף לילדים

כן	1	77.5
לא	2	22.5

N = 40

(3) לבילוי

כן	1	92.5
לא	2	7.5

N = 40

(4) לכינוך

כן	1	87.5
לא	2	12.5

N = 40

		לחובות (5)	
כן	1	65.0	
לא	2	35.0	
		N = 40	

		לכלכלה ומחיה (6)	
כן	1	65.0	
לא	2	35.0	
		N = 40	

		לחינוך (7)	
כן	1	92.5	
לא	2	7.5	
		N = 40	

		לחטכון (8)	
כן	1	87.5	
לא	2	12.5	
		N = 40	

ג. שאלון לעובדת הקהילתית

שאלון לעובדת קהילתית
בניח אידלעטיין, קרית שמונה

עובדת יקרה,

תפקידך הוא תפקיד המפתח בעבודת הבלוקים, כפי שהיא מתבצעת כיום. את הינך האדם היחיד העוסק, מצד אחד, בארגון הפרויקט, ומכיר היטב, מצד שני, את המשפחות, את בעיותיהן ואת דיעותיהן.

חשוב לנו מאד לדעת כיצד את מעריכה את תפקידיך, את הכלים העומדים לרשותך ואת ההדרכה שקיבלת עד עכשיו. בעזרת תשובותיך נוכל לשפר את ההדרכה ואת שאר הגורמים הקשורים עם ביצוע עבודתך.

הנחיות למילוי השאלון :

השיבי על כל השאלות תשובות מלאות ובכתב ברור.

הקיפי בעיגול את המספר שלייד התשובה הנראית לך מתאימה.

כתבי תשובה במילים בכל מקום שנדרש לעשות זאת.

בסוף השאלון יש מקום להערותיך. פרטי לים כל נודא הנראה לך חשוב, ושלא התייחסת

אליו בגוף השאלון.

1. כמה זמן את עובדת בעובדת קהילתית בבית אידלשטיין ?

חודשים. _____

2. האם עבדת גם לפני שהפכת לעובדת קהילתית ?

1	כן. כמה ?
2	לא.

3. איך הגעת לעבודתך הנוכחית בבית אידלשטיין ?

4-11. באיזו מידה הדברים הבאים השפיעו על החלטתך לקבל את עבודתך הנוכחית ?

השפיע מאד	השפיע	לא כל כך השפיע	בכלל לא השפיע
1	2	3	4
1	2	3	4
1	2	3	4
1	2	3	4
1	2	3	4
1	2	3	4
1	2	3	4
1	2	3	4

4. רצון לצאת מן הבית

5. סיום של עבודה אחרת

6. הצורך בכסף

7. חפוש עניין בדבר חדש

8. רצון לעסוק משהו למען השכונה

9. רצון לבוא בקשר עם יותר אנשים

10. לא מצאתי עבודה אחרת

11. אחר. מה ? _____

12. האם בעלך רצה שתקבלי עבודה זאת ?

1	רצה מאד. הסיבה :
2	רצה. הסיבה :
3	לא כל כך רצה. הסיבה :
4	בכלל לא רצה. הסיבה :

13. האם בעלך מרוצה היום מכך שאת עובדת קהילתית ?

_____	מרוצה מאד. ממה ?	1
_____	מרוצה. ממה ?	2
_____	לא כל כך מרוצה. ממה ?	3
_____	בכלל לא מרוצה. ממה ?	4

14-21. איך את מעריכה את עבודתך מהבחינות הבאות ?

טוב מאוד	טוב	לא כל כך טוב	בכלל לא טוב
1	2	3	4
1	2	3	4
1	2	3	4
1	2	3	4
1	2	3	4
1	2	3	4
1	2	3	4
1	2	3	4

14. אוירה כללית

15. קשר עם המספחות

16. הדרכה שקיבלת

17. קשר עם הצוות המקצועי

18. שעות העבודה

19. משכורת

20. אפשרות להתקדמות בעתיד

21. סיפוק אישי

22. באופן כללי, כיצד מתיחסות אליך המספחות כאשר את מבקרת אותן ?

כאל מפקחת.

כאל מורה.

כמדריכה.

כדיידה.

כאשה שמטרידה את המספחה.

כאשה שמתערבת בעניינים שלא מעניינה.

איך יחס.

אחר. מה ?

23. כיצד את רואה את תפקידך בביקוריך אצל המשפחה ?

1	כמפקחת.
2	כסורה.
3	כמדריכה.
4	כידידה.
5	כאסה שמטרידה את המשפחה.
6	כאלה המתערבת בעניינים שלא מעניינה.
7	אין יחס.
8	אחר, מה ?

24. מה היה תפקידך העיקרי במסגרת עבודתך כעובדת קהילתית ?

25-27. איזה משפחות, מבין אלו שעבדת איתן, הרגו יחיו במידה הרבה ביותר מקיטומו של הפרויקט ?

המשפחה	איזה סינויים את רואה בקרב המשפחה ?
25	
26	
27	

28-30. איזה משפחות, מבין אלו שעבדת איתן, הרגו יחיו במידה המעטה ביותר מקיטומו של הפרויקט ?

28. _____

29. _____

30. _____

31. מה צריך להיות התחום העיקרי בעבודה של עובדת קהילתית ?

32. באיזו מידה הצלחת במסימות שהוטלו עליך ?

- | | |
|------------------|---|
| הצלחתי בכולן. | 1 |
| הצלחתי ברובן. | 2 |
| הצלחתי בחלק מהן. | 3 |
| הצלחתי במעט מהן. | 4 |

33-34. באיזו מידה הספיקה לך ההדרכה שקיבלת לים ביצוע עבודתך ?

33. ההדרכה לפני התחלת העבודה -

- | | |
|------------------|---|
| הספיקה בהחלט. | 1 |
| הספיקה. | 2 |
| לא כל כך הספיקה. | 3 |
| בכלל לא הספיקה. | 4 |

34. ההדרכה במהלך העבודה -

- | | |
|------------------|---|
| הספיקה בהחלט. | 1 |
| הספיקה. | 2 |
| לא כל כך הספיקה. | 3 |
| בכלל לא הספיקה. | 4 |

35-38. אילו נושאים, מבין הנושאים שלמדת בטלבי ההדרכה השונים, עזרו לך ביותר במהלך עבודתך ?

המקום בו למדת אותו	ה נו ש א
	35
	36
	37
	38

39-41. אלו נוטאים, מבין הנוטאים הלמדת ברלבי ההדרכה הזונים, אינם נימוקיים בעבודתך ?

ה נ ו ת א	הקופ בו למדת אותו
.39	
.40	
.41	

42-45. איזה נוטאים לא למדת במהלך ההדרכה, והיו חסרים לך לסם ביצוע טוב של עבודתך ?

.42 _____

.43 _____

.44 _____

.45 _____

46. האם לך, אימית, הוסיפה עבודתך כעובדת קהילתית ?

- | | |
|---|------------------|
| 1 | הוסיפה הרבה. |
| 2 | הוסיפה. |
| 3 | לא כל כך הוסיפה. |
| 4 | בכלל לא הוסיפה. |

47. מה הוסיפה לך העבודה בעיקר ?

48-53. האם הרגסותיך בתחומים הבאים הנתנו במהלך הסנה האחרונה ?

48. הרצון לצאת לעבודה.

1	כן. איך ?
2	לא.

49. יכולתך לעבוד.

1	כן. איך ?
2	לא.

50. הרגשותיך כלפי עצמך ?

1	כן. איך ?
2	לא.

51. הרגחותיך כלפי מהפחתך ?

1	כן. איך ?
2	לא.

52. הרגחותיך כלפי השכונה ?

1	כן. איך ?
2	לא.

53. הרגחותיך כלפי קרית ימונה ?

1	כן. איך ?
2	לא.

54. האם יש תחום אחר בו את מרגישה המטהו השתנה אצלך במסך הכנה האחרונה ? אם כן, מה השתנה ?

55. האם את מעונינת להמסוך לעבוד בעבודה זו ?

1	כן. למה ?
2	לא. למה ?

56. כמה זמן את מעוניינת להמשיך ולעבוד בעבודה זו ?

1	כמה זמן ?
2	לא מעוניינת להמשיך ולעבוד.

57. האם יש לך תוכניות אחרות להנה הקרובה ?
(עבודה, לימודים, נסיעות וכו' כתוספת או במקום העבודה הנוכחית) אם כן, פרטי :

58. האם העובדה זאת יוצאת לעבודה מספיעה על חיי המטפחה שלך ?

1	כן, מאוד.
2	כן.
3	לא כל כך.
4	בכלל לא.

59. אם כן, במה מספיעה עובדה זו ?

60. באיזו שנה נולדת ?

1	עד 1930.
2	1931-1940.
3	1941-1945.
4	1946-1950.
5	אחרי 1950.

61. באיזו ארץ נולדת ?

52. האם את נטוּאה ?

- | |
|---|
| 1 |
| 2 |
- כ.ן.
לא.

63. אם כן, באיזו ארץ נולד בעלך ?

64. האם יר לך ילדים ?

- | |
|---|
| 1 |
| 2 |
- כ.ן.
לא.

65. אם כן, כמה ילדים יר לך ? (כיתבי את מספרם המדויק במשבצת).

66. כמה ילדים את גרה בקריית ימונה ? (כיתבי את המספר המדויק במשבצת).

67. מהו בית הספר האחרון בו למדת ?

- | |
|---|
| 1 |
| 2 |
| 3 |
| 4 |
| 5 |
| 6 |
| 7 |
- לא למדתי בכלל.
גמרתי מספר כתות בבית ספר יסודי (כמה כתות ? _____)
גמרתי בית ספר יסודי.
בית ספר תיכון עיוני.
בית ספר מקצועי.
בית ספר על-תיכוני (איזה ? _____)
אחר. מה ? _____

68. האם את חושבת להשאר בקריית שמונה ?

- | |
|---|
| 1 |
| 2 |
| 3 |
| 4 |
- בטוחה שכן.
חושבת שכן.
חושבת שלא.
בטוחה שלא.

69. האם, לדעתך, יש צורך להרחיב את העבודה הקהילתית, מן הסוג שאח ביצעת, כחלק מהטרות הניתנים לכל בני העיר?

1	בטוחה סכן.
2	חושבת סכן.
3	חושבת שלא. למה לא?
4	בטוחה כלא. למה לא?

70. מה צריכים, לדעתך, להיות תפקידי העובדות הקהילתיות בקרית המונה במחך השנים הקרובות? הסתדלי לפרט כמה ליותר.

הערות העובדת:

_____ : סם העובדת

_____ : הסכונה בה היא עובדת

_____ : תאריך מילוי הטאלון

תודה רבה לך!

ד. דו"ח חודשי ממנהלת הפרויקט

דו"ח חודשי ממנהלת הפרויקט לחודש _____

1. פעולות מאורגנות

א. האם פעולות אלו התקיימו בהתאם לתכנית שבקבעה?

(1) כן

(2) בחלקן

(3) לא

ב. אם לא, מה היו הסיבות לכך?

ג. כיצד הגיבו המשתתפים לפעולות המאורגנות? (סמלי לגבי כל פעולה מאורגנת שהתקיימה במשך החודש).

שם הפעולה

בענין רב	בחוטר ענין	_____
בענין רב	בחוסך ענין	_____
בענין רב	בחוסר ענין	_____
בענין רב	בחוסר ענין	_____
בענין רב	בחוסר ענין	_____
בענין רב	בחוסר ענין	_____
בענין רב	בחוסר ענין	_____
בענין רב	בחוסר ענין	_____

ד. מה היו הפעולות שתגובות המשתתפים אליהן היו החיוביות ביותר?

(1) _____

(2) _____

ה. מה היו הפעולות שתגובות המשתתפים אליהן היו השליליות ביותר?

(1) _____

(2) _____

ו. הערות נוספות

2. פְּעוּלוֹת סְפוּבְטִיּוֹת

א. האם התקיימו בחודש האחרון פעולות שלא תוכננו מראש?

(1) כן

(2) לא

ב. אם כן, איזה פעולות כאלו התקיימו?

ג. מי יזם פעולות אלו?

ד. האם פעולות אלו באו על חשבון הפעולות המאורגנות?

(1) כן

(2) לא

ה. אם כן, על חשבון איזה פעולות מאורגנות?

ו. האם צוות הפרוייקט קיבל פעולות אלו בחיוב?

(1) כן, מדוע?

(2) לא, מדוע?

ז. מה היו תגובות המשתתפים לפעולות אלו?

ח. האם יש כוונה לשלב פעולות ספונטניות אלו במסגרת הפרוייקט?

ט. הערות נוספות

3. תִּיפְקוּד הַמְדַרְיכִים

א. האם בתקלו המדריכים (מדריכי הפעולות והחוגים ולא עובדות הבלוקים) נבעיות כלשהן בחודש האחרון?

(1) כן

(2) לא

ב. אם כן, באיזה סוג של בעיות הם נתקלו, ומה נעשה בכדי לגסות ולפתור אותן?

שם הפעולה

תאור הבעיות

בסיון לפתרון

שם הפעולה

תאור הבעיות

בסיון לפתרון

שם הפעולה

תאור הבעיות

בסיון לפתרון

שם הפעולה

תאור הבעיות

בסיון לפתרון

ג. האם פנו אלייך המדריכים במשך החודש?

(1) כן

(2) לא

ד. אם כן, מי ולשם מה הם פנו אלייך?

ה. האם שמעת על התרשמורת של המשתתפים מן המדריכיט?

(1) כן

(2) לא

ו. אט כן, מה שמעת?

הערות המשתתפים (במיליט שלהט, עד כמה שאפשר)

שט החוב

Horizontal lines for notes on the left side.

Horizontal lines for notes on the right side.

ז. הערות נוספות

Horizontal lines for additional notes.

4. הדרכה לעובדות הבלוקים

א. כמה פגישות היו לך עם העובדות במשך החודש האחרון?

Horizontal line for answer.

ה. אם כן, מה היו בעיות אלו?

ו. כיצד טפלת בבעיות אלו?

ז. האם היו בעיות שונות שהועלו ע"י עובדות הכלוקיט עצמן לגבי ההדרכה שלהן?

ח. אם כן, מה היו בעיות אלו?

ג. באילו בעיות עיקריות נתקלו העובדות במשך החודש האחרון, ואיך ניסו לטפל בהן?

אודט	אנרית	בתיה	סוג הבעיה
			1. בעיות הקשורות לילדיט
			- נסיון לטפל
			2. בעיות של יחסים בין בני הזוג
			- נסיון לטפל
			3. בעיות הקשורות בשרותים (סעד טיפת חלב וכו')
			- נסיון לטפל
			4. בעיות הקשורות לפרוייקט
			- נסיון לטפל

סיכום בללי

בסעיף זה הינך מתבקשת לסכם את התחומים השונים של הפרוייקט במשך החודש האחרון. הקיפי בעיגול סיפרה אחת בכל אחד מן הטולמות הרשומים למטה.

- | | | | |
|--|--------------|--|------------|
| א. המדריכים היו: | טובים | <input type="checkbox"/> 1 <input type="checkbox"/> 2 <input type="checkbox"/> 3 <input type="checkbox"/> 4 <input type="checkbox"/> 5 <input type="checkbox"/> 6 <input type="checkbox"/> 7 | לא טובים |
| ב. עובדות הבלוקים תפקדו: | טוב | <input type="checkbox"/> 1 <input type="checkbox"/> 2 <input type="checkbox"/> 3 <input type="checkbox"/> 4 <input type="checkbox"/> 5 <input type="checkbox"/> 6 <input type="checkbox"/> 7 | לא טוב |
| ג. בעיות בארגון הפרוייקט: | לא היו תקלות | <input type="checkbox"/> 1 <input type="checkbox"/> 2 <input type="checkbox"/> 3 <input type="checkbox"/> 4 <input type="checkbox"/> 5 <input type="checkbox"/> 6 <input type="checkbox"/> 7 | היו תקלות |
| ד. העניין שגילו המשפחות בפרוייקט: | גבוה | <input type="checkbox"/> 1 <input type="checkbox"/> 2 <input type="checkbox"/> 3 <input type="checkbox"/> 4 <input type="checkbox"/> 5 <input type="checkbox"/> 6 <input type="checkbox"/> 7 | בסוף |
| ה. קשר הצוות עם המשפחות: | חזק | <input type="checkbox"/> 1 <input type="checkbox"/> 2 <input type="checkbox"/> 3 <input type="checkbox"/> 4 <input type="checkbox"/> 5 <input type="checkbox"/> 6 <input type="checkbox"/> 7 | חלש |
| ו. הצעות שהעלה הצוות בקשר לפרוייקט: | התקבלו | <input type="checkbox"/> 1 <input type="checkbox"/> 2 <input type="checkbox"/> 3 <input type="checkbox"/> 4 <input type="checkbox"/> 5 <input type="checkbox"/> 6 <input type="checkbox"/> 7 | לא התקבלו |
| ז. התקדמות לקראת המסרה שהפרוייקט הציב לעצמו הרבה | התקדמנו הרבה | <input type="checkbox"/> 1 <input type="checkbox"/> 2 <input type="checkbox"/> 3 <input type="checkbox"/> 4 <input type="checkbox"/> 5 <input type="checkbox"/> 6 <input type="checkbox"/> 7 | לא התקדמנו |

10. הערות נוספות

באם יש לך הערות נוספות, לגבי כל תחום שהוא, ולא הייתה לך אפשרות לכתוב אותן בסעיפים הקודמים של הדו"ח, כיתבי אותן פה.

חתימה:

ה. טופס לחוג חדש
טופס לחוג חדש

טופס זה מיועד למילוי חד פעמי עבור כל פעולה/חוג חדשה שתתקיים
במסגרת הפרויקט. נא להחזיר את הטופס מיד אחרי הפגישה הראשונה
של הפעולה/החוג.

שם החוג: _____

מאור החוג ומטרתו: _____

מאריך הפגישה הראשונה: _____

סה"כ מס הפגישות המסוערות: _____

תדירות הפגישות: _____

שם המנחה: _____

מומחיות המנחה: _____

קריטריונים לקבלת משתתפים לחוג: _____

שיטת גיוס המשתתפים: _____

שמות המשתתפים בפגישה הראשונה:

דף למדריך הפעולה

שט הפעולה: _____ מס' הפגישה: _____ מתוך סה"כ _____ פגישות
מקום: _____ שט המדריך: _____ תאריך: _____

8. מה היתה מידת התעניבותם של המשתתפים בפגישה?

א. התעניבו מאד, במה זן התבטא?

ב. התעניבו, במה זה התבטא?

ג. לא כל כך התעניבו, במה זה התבטא?

ד. בכלל לא התעניבו, במה זה התבטא?

9. האט באה יוזמה כלשהי מצד המשתתפים בנוסף על פעולת המדריך (יוזמה לפעולה, רעיון, עזרה וכו')?

א. כן, אלו יוזמות?

ב. לא

10. האט התעוררו בעיות במהלך הפגישה (עם ציוד, עם המשתתפים וכו')?

א. כן, רשום את הבעיות:

ב. לא

11. הערות נוספות לגבי הפגישה:

חתימת המדריך:

1. מטרת הפגישה: _____

2. הדברים הספציפיים שנלמדו בפגישה:

3. האמצעים שהשתמשת בהם (אפשר לסמן יותר מתשובה אחת-לפי הצורך)

א. הרצאה

ב. שקופית או סרט

ג. שיחה בהשתתפות הקבוצה

ד. הדגמה מעשית

ה. הדגמה עם תמונות ופלקטים

ו. פעולה שנעשתה גם ע"י המשתתפים

ז. סיור, לאן?

ח. שימוש בציוד אחר, מה?

4. סה"כ מספר המשתתפים בפגישה: _____

5. מספר המשתתפים שהגיעו באיחור לפגישה: _____

6. איך היה שיתוף הפעולה מצד המשתתפים?

א. שיתוף פעולה מצויין

ב. שיתוף פעולה טוב

ג. אדישות

ד. חלק הפריעו

ה. הרבה הפריעו

7. באיזו מידה אתה מרגיש שהשגת את מטרת הפגישה?

א. לגמרי

ב. במידה רבה

ג. במידה מסויימת

ד. במידה מוגבלת

ה. כמעט שלא

ו. בכלל לא

נספח 3 - מתודולוגיה

(1)

שאלון מוקדם וסופי למשפחות המשתתפות.

בחודש פברואר 1977, לפני הפעלת הפרויקט, הועבר השאלון המוקדם בקרב כל המשפחות שהיו עשויות להשתתף בו. השאלון הופנה לאם המשפחה ע"י עובדות הבלוקים - לאחר שהודרכו כיצד למלאו, והראיונות נערכו בבתיים. מטרתו של שאלון זה היתה איסוף מידע בסיסי על התנהגות המשפחות בתחומים בהם עסק הפרויקט. הוא הורכב בעיקר משאלות סגורות, וכלל 85 פריטי אינסורמציה בנושאים הבאים:

- עמדות ומעורבות ההורים בחינוך ילדיהם
- אינטראקציה משפחתית
- ארגון עבודות הבית וחלוקת תפקידים בין בני המשפחה
- הכנת עזרה ראשונה בבית
- פעילות תרבותית וקהילתית של בני המשפחה
- ארגון משק הבית ותקציב המשפחה.

השאלון הסופי הועד למשפחות שמילאו את השאלון המוקדם. הוא הועבר בחודש אוקטובר 1977, לאחר סיומו של הפרויקט, על-ידי עובדת חדשה שהודרכה לחפיד זה. עובדת זו לא היתה מעורבת בפרויקט עצמו, וממילא לא היה לה קשר עם המשפחות. לשאלון זה היו מספר מטרות: בדיקת שינויים שחלו במהלך-הפרויקט, בקרב המשפחות, בתחומים בהם עסק גם השאלון המוקדם. מטרה נוספת היתה ללמוד על הערכת המשפחות את הפרויקט ואת רצונן בפעילות דומה או אחרת בעתיד.

השאלון הורכב בעיקר משאלות סגורות וכלל כ-75 פריטי אינסורמציה, שחלקם נכלל גם בשאלון המוקדם, והכללתם נועדה לבדיקת השינויים שחלו במהלך הפרויקט. שאר הנושאים שנכללו בו קשורים בהשתתפות המשפחה בפרויקט ובהערכת בני המשפחה את הפעילויות השונות שנתבצעו.

(2) שאלון ראשוני ודפי מעקב לעובדת הבלוקים.

שאלון זה חובר על-ידי אנשי המרכז הקהילתי בקרית-שמונה, על בסיס הנחיות שקיבלו מאנשי המחקר של הביטוח הלאומי. עובדות הבלוקים מילאו שאלון זה בחודש דצמבר 1976, לגבי כל משפחה שהשתתפה בפרויקט, מבלי שהמשפחה נכחה בעת מילוי השאלון. חמשת העמודים הראשונים מולאו לפני תחילת הפרויקט, ועובדו יחד עם המידע שנאסף מן השאלון המוקדם.

בשאלון זה נכללו הנושאים הבאים:

- רקע דמוגרפי
- תיאור הדירה וארגון משק-הבית
- יחסים פנים-משפחתיים ומידת השימוש בשירותים השונים
- התרשמותה של העובדת מן המשפחה.

(3) דיווח חודשי של עובדות הבלוקים.

עם הפעלת הפרויקט, נתבקשו עובדות הבלוקים למלא "כרטיס ביקור-בית", מיד לאחר כל ביקור אצל המשפחות. בכרטיסים אלו נרשמה אינפורמציה מעטה בלבד לגבי:-

- תאריך הביקור
- המשפחה אותה ביקרו
- סוג הביקור
- נושאי השיחה עם המשפחה.

שיטה זו הקשתה על העובדות, כיוון שלא תמיד עלה בידן למלא את הכרטיס מיד לאחר הביקור. הן מילאו את הכרטיסים מדי מספר ימים - דבר שיצר חוסר סדר בדיווחים אלו. על כן הוחלפה צורת דיווח זו, לאחר כחודש וחצי, בדיווח חודשי. הדו"ח החודשי היה ערוך כטבלה שהורכבה מכל ימי החודש ומשמות המשפחות שהיו בטיפולה של העובדת. העובדת מילאה בו את פריטי המידע הבאים:

- תאריך ביקורי הבית
- המשפחות אצלן ביקרה העובדת

- בני המשפחה אתם היא דיברה בכל ביקור
- העובדות מילאו דו"חות אלו עבור החודשים מאי-אוגוסט. כרטיס ביקורי-הבית והדיווח החודשי שימשו לדיווח רצוף, על הקשרים עם המשפחות שהשתתפו בפרויקט.

איסוף מידע מעובדות הבלוקים

(4) שאלון לעובדת הבלוקים

עם סיום הפרויקט בחודש אוקטובר, נחבקשו עובדות הבלוקים למלא שאלון שנשלח אליהן. השאלון הורכב בעיקר משאלות סגורות בנושאים הבאים:

- גחונים דמוגרפיים על העובדת ועל משפחה
- עמדותיה של העובדת לגבי עבודתה
- ההדרכה אותה קיבלה העובדת, בשלביו השונים של הפרויקט
- השפעת עבודתה על תחומים שונים בחייה
- עמדותיה של העובדת לגבי היקף עבודת הבלוקים הנחוצה בקרית-שמונה.

שאלון זה נשלח אל כל עובדות הבלוקים המשתייכות למרכז הקהילתי בקרית-שמונה, ולא רק לעובדות שהשתתפו בפרויקט. מרכזת הפרויקט הסבירה לעובדות את אופן מילוי השאלון, אך המילוי עצמו היה עצמי.

(5) Q-sort לעובדות הבלוקים.

במהלך הפרויקט נערכו ראיונות בשיטת Q-sort עם עובדות הבלוקים. שיטה זו מהווה כלי הערכה מדויק למדי עבור אנשים חסרי כושר הבעה טוב בכתב. לכל עובדת חולקו כרטיסיות עם שמות המשפחות שהיו בטיפולן. את הכרטיסיות הללו הכניסה העובדת למעטפות, עליהן היו רשומות התשובות האפשריות לכל שאלה. לכל תשובה היתה מעטפה נפרדת, והעובדות נדרשו לקשר את המשפחות עם התשובות המתאימות שעל המעטפות השונות.

ראיונות אלו נערכו 5 פעמים במהלך החודשים אפריל-אוגוסט, ובמהלכם נשאלו העובדות 15 שאלות מן התחומים הבאים:

- מערכת הקשרים שנוצרה בין העובדת לבין המשפחות שבטיפולן
 - השתתפות המשפחות בפרויקט והערכתן אותו
 - מערכת היחסים הפנים-משפחתיים בקרב המשפחות המשתתפות
- חלק מן השאלות נשאלו יותר מפעם אחת, בכדי לבדוק אם היו שינויים אצל המשפחות (עפ"י תשובות העובדות) במהלך הפרויקט.

איסוף מידע ממדריכי הפעולות

(6) דו"ח מדריך הפעולה -

דו"ח זה נועד לאיסוף מידע אודות הפעילויות השונות שנתקיימו במהלך הפרויקט. הוא מולא ע"י המרצה או מדריך הפעולה לאחר כל פעילות או פגישה, במסגרת הפרויקט. דו"ח זה כלל כתוכו את פריטי המידע הבאים:

- מטרת הפגישה
 - תוכן הפגישה
 - שיטת הצגת החומר
 - נוכחות בפגישה
 - הערכה של תגובות המשתתפים לפגישה
- נתקבלו כ-40 דו"חות ממדריכי הפעולות השונות.

איסוף מידע ממנהלי הפרויקט

(7) דיווח חודשי של מרכזת הפרויקט -

מרכזת הפרויקט מילאה דו"ח חודשי בו היא פירטה את אשר התרחש באותו חודש במסגרת הפרויקט. נתקבלו ממנה 7 דו"חות לחודשים פברואר-אוגוסט. לאחר ששלחה את הדו"ח הראשון תוקנה מסגרת הדיווח בהתאם להערותיה של המרכזת. דיווחים אלו עסקו בפריטים הבאים:

- שינויים ותקלות בנושאי הפרויקט
- תגובות המשפחות לתוכנית הפרויקט

- פעולות לא מתוכננות שקוימו במהלך הפרויקט
- הקשר של המרכזת עם שאר החברים בצוות הפרויקט
- הדרכת עובדות הבלוקים
- תגובות לפרויקט שנחקבלו מגורמים שונים בקהילה ומחוצה לה.

(8) ראיונות עם מנהל המרכז הקהילתי ומרכזת הפרויקט -

בחום הפרויקט נערכו ראיונות עם מנהל המרכז הקהילתי בקרית- שמונה ועם מרכזת הפרויקט. הם נתבקשו בעיקר להביע את הערכתם על מהלך הפרויקט, על תוצאותיו ועל חשיבותו למשפחות שהשתתפו בו.

ב. נתוח השוני בין קבוצת הזוגות הצעירים לבין יתר האוכלוסייה

על מנת לאפשר השוואה בין חת- המדגם המצומצם של חמשת הזוגות הצעירים (מתוך סה"כ של 7 זוגות שהיו מעורבים בפעילות של זוגות צעירים, 2 זוגות נשרו, משום שלא מילאו את השאלונים הדרושים) עם 39 המשפחות שהיוו את יתרת האוכלוסייה של הפרויקט, נעשה שימוש בטכניקות הבאות:

- חמשת הזוגות שהשתתפו בפעילויות לזוגות הצעירים, הוצאו מהמדגם.
- כל יתר המקרים, חולקו באופן מקרי ל-7 קבוצות, שהיו כמעט בגודל דומה, כאשר ל-4 קבוצות 6 מקרים ול-3 קבוצות היו 5 מקרים.
- לגבי כל מבנה שנבחר לבדיקה, בוצעה השוואה נפרדת בין קבוצת הזוגות הצעירים לבין כל אחת מן הקבוצות המקריות - קבוצת הזוגות הצעירים השוותה, עם כל קבוצת הניסוי שממנה היא נבחרה - בסה"כ ע"י 7 בדיקות נפרדות.
- הבדיקה הסטטיסטית היא t-test
- כל t-value שעבורו $p < .05$ נחשב כמובהק.
- מספר המקרים שנמצאו מובהקים - מתוך 7 מקרים אפשריים - הגדירו את המידה בה ניתן לציון את קבוצת הזוגות הצעירים כשונה מיתר קבוצת הניסוי - לגבי כל משתנה.
- בסה"כ 72 משתנים נבדקו בשיטה זו. התפלגותם מתוארת בלוח מס' 8.

ג. תיאור בניית האינדקסים

נבנו 6 אינדקסים. כל אחד הורכב ממספר משתנים כדלקמן:

שם האינדקס	המשתנים מהם מורכב האינדקס (כפי שהם מופיעים בשאלון המוקדם)	
	מספר ברטיס	מספר השאלה
1. הערכת האם את שהות ילדיה בביה"ס	1	5-8
2. פעילות האם בביה"ס	1	9, 10, 12, 18, 23
3. פעילות האם עם ילדיה בבית	1	37-41
4. עזרת הילדים בעבודות הבית	1	64-70
5. עזרת הבעל בעבודות הבית	1	71-79
6. יחסי-השכנות של המשפחה	2	5-13

הציון הניתן לכל נבדק ביחס לכל אינדקס חושב בצורה הבאה:

- (1) הציון של כל נבדק עבור כלל מרכיביו של כל אינדקס מחושב כסכום פשוט של ציוני המרכיבים השונים.
- (2) טווח הציונים של כל הנבדקים ביחס לאינדקס מסויים חולק ל-5 קבוצות בעלות מספר נבדקים שווה (עד כמה שניתן), וסודר מהציון הנמוך לציון הגבוה.
- (3) כל נבדק קיבל ציון בין 1 ל-5, בהתאם לקבוצה אליה הוא משתייך.

ד. ניתוח השינויים ביחסי שכנות בזמן הפרויקט

בניתוח זה נערך ניסיון לזהות את המשתנים המאפיינים משפחות בהן חל שינוי חיובי ניכר ביחסי שכנות, לעומת המשפחות שבהן לא חל שינוי זה.

הניתוח נעשה בצורה הבאה:

- (1) נערכה התפלגות של הנבדקים לפי שינויים באינדקס של יחסי שכנות.
- (2) על בסיס ההתפלגות נבחרו לכריקה 3 קבוצות שוות בגודלן: קבוצה אחת של משפחות שעברו שינוי חיובי, קבוצה שניה שבה חל שינוי שלילי וקבוצת משפחות שלישיה בה לא חל שינוי כלשהו ביחסי שכנות.

(3) הבדיקה הסטטיסטית נעשתה בעזרת t-test.

(4) עבור כל משתנה שנבדק בוצעו 2 מבחנים -

1. בין הקבוצה בה חל שינוי חיובי לבין הקבוצה בה היה שינוי שלילי.

2. בין הקבוצה בה חל שינוי חיובי לבין הקבוצה בה לא היה כלל שינוי.

(5) המשתנים שלגביהם בוצעו הבדיקות הם:

- נתונים דמוגרפיים - גיל הבעל - גיל האישה.

ארץ מוצא של הבעל - ארץ מוצא של האישה.

תאריך עליה של האישה.

תעסוקה של האישה.

מס' שנות לימוד של האישה.

מס' שנים שהאישה גרה בקרית-שמונה.

שביעות רצון מהדירה.

שביעות רצון מקרית-שמונה.

- מעורבות האם בחיי ילדיה - הערכת האם את נסיון ילדיה בביה"ס.

פעילות האם בביה"ס.

פעילות האם עם ילדיה.

ילדים עוזרים בבית.

- פעילות המשפחה בפרויקט.

- הערכת המשפחה את פעולות הפרויקט.

- רצון בהמשך הפרויקט.

- מס' בקורי-הבית שערכה עובדת הבלוקים אצל המשפחה.

