



המוסד לביטוח לאומי  
מינהל הגמלאות  
אגף גמלאות נכות

שד' ויצמן 13, ירושלים 91909  
טל. 6709364-02 פקס. 6521663-02

ג' ניסן, תשס"ז  
22 מרץ, 2007

חוזר 60/07  
חוזר ניידות/1832

אל: מנהלי הסניפים  
מנהלי סניפי משנה  
מנהלי תחום גמלאות  
סגני מנהלי תחום גמלאות  
ממונים, מרכזים פקידי תביעות ניידות

## הנדון: גביית חובות והסדר תשלומים בגין חוב גמלת ניידות

### תוכן העניינים

1. תקציר
2. מבוא
3. אופן הטיפול בגביית חוב שלא הוחזר
4. הסדר תשלומים
  - א. האפשרויות הקיימות לתשלום החוב
  - ב. קביעת סכום החוב לגביו ניתן להגיע להסדר
  - ג. חידוש זכאות להטבות בניידות
  - ד. הסרת הגבלת העברת הבעלות מרשיון הרכב
5. תרשים זרימה- הסדר תשלומים- חוב הלוואה עומדת ו/או קרן הלוואות
6. תרשים זרימה- גביית חובות ניידות
7. נספחים:
  - נספח 1- הודעה על חוב הלוואה עומדת
  - נספח 2- בקשה לפתיחת קיזוז חוב בכספית
  - נספח 3- בקשה לקיזוז מגמלה שאינה מקושרת לכספית
  - נספח 4- הודעה למוגבל בניידות על הסדר תשלומים
  - נספח 5- מספר התשלומים האפשריים לפי סכום החוב (מתוך חוזר מינהל הגמלאות 360)
  - נספח 6- טבלת ריכוז מועדים קובעים ותחילת ריבית

## 1. תקציר

בהסכם הניידות נקבע כי הלוואה עומדת להחלפת הרכב תינתן רק **לאחר** החזר ההלוואה העומדת בגין הרכב הקודם. כמו כן נקבע שלגבי מוגבל בניידות שחל בו מועד קובע המחייב את החזר ההלוואה העומדת- תופסק קצבת הניידות. קצבת הניידות מתחדשת רק **לאחר** החזר ההלוואה העומדת שמשמעותו "ריפוי" המועד הקובע.

עד כה, במקרה של החזר חוב הלוואה עומדת בתשלומים, ראינו ביום התשלום **האחרון** כיום החזר החוב ו"ריפוי" המועד הקובע- ורק מיום זה חודשה קצבת הניידות בהתאם לתנאי הזכאות, ונוצרה האפשרות למתן הלוואה עומדת חדשה.

על פי חוות דעת של הלשכה המשפטית, כל ההטבות הניתנות ע"פ הסכם הניידות הינן "גמלה" כהגדרתה בחוק הביטוח הלאומי. **חוזר מינהל הגמלאות 360** מיום 2.1.06 קובע כי ממועד שבו בוצע הסדר תשלומים בגין חוב גמלה, ייראה המבוטח כמי שהחזיר את החוב. לאור זאת, ניתן להגיע להסדר תשלומים בניידות. היום שבו הגיע מוגבל בניידות להסדר התשלומים מהווה יום "ריפוי" המועד הקובע- ממועד זה קמה זכאות לחידוש קצבה ומתן הלוואה עומדת חדשה- בהתאם לתנאי הסכם הניידות.

הכללים שיפורטו בחוזר זה נועדו להקל על אופן גביית החובות בניידות, ולאפשר המשך מתן הטבות גם למי שנוצר לו מועד קובע להחזר ועד כה נקלע למלכוד בו לא היה זכאי להטבות עד החזר מלוא החוב.

### א. אופן הטיפול בגביית חובות:

- יש להודיע למוגבל בניידות או ליורשים על החוב והסיבה להיווצרותו. במכתב יש לפרט את האפשרות להגיע להסדר תשלומים, תוך ציון העובדה שמיום ההסדר מתחדשת הזכאות להטבות בניידות, בכפוף לתנאי הזכאות.
  - יש להפיק אישור/פוליסה להחזר החוב.
- אם לאחר תום תוקף האישור עולה כי לא הוחזר החוב ו/או החייב לא הגיע להסדר תשלומים כפי שיפורט בחוזר, יש לבדוק האם משולמות למוגבל בניידות גמלאות אחרות מהמוסד. אם כן- יש לבדוק את האפשרות, ולקזז החוב מגמלאות אלה. קיזוז חוב מגמלאות **שנעשה ביוזמת המוסד לביטוח לאומי**, אינו מאפשר חידוש הטבות בניידות.

### ב. אופן הטיפול בהסדר תשלומים:

- מספר התשלומים נקבע בהתאם לכללי מינהל הגמלאות.
  - קיימות כיום שתי אפשרויות לביצוע הסדר תשלומים- החזר בכרטיס אשראי (האפשרות המועדפת) והחזר בהמחאות. לאופן התשלום יש השלכה על חידוש הזכאות והסרת הגבלת העברת הבעלות מרשיון הרכב:
- ↩ חידוש זכאות יהיה אפשרי מיום ההסדר. מי שהגיע להסדר תשלומים שלא באמצעות כרטיס אשראי, יוטל שעבוד על רכב חדש שירכוש באמצעות ה"ע עד סילוק החוב.
- ↩ הסרת הגבלת העברת הבעלות מרשיון הרכב תהיה אפשרית מיום ההסדר, אם המוגבל בניידות זכאי לגמלאות מהמוסד או שהגיע להסדר באמצעות כרטיס אשראי.

## 2. מבוא

סעיף 11 להסכם הניידות קובע כי "הלוואה עומדת להחלפת רכב תינתן בתנאי שהמוגבל בניידות החזיר למוסד בהתאם לאמור בסעיף 12א או בסעיף 12ב להסכם זה את ההלוואה העומדת שקיבל בגין הרכב הקודם".

במקרים בהם חל מועד קובע להחזר ההלוואה העומדת, נקבע מועד הפסקת תשלום קיצבת הניידות בסעיף 20א). חידוש הקצבה אפשרי מיום "ריפוי" המועד הקובע, כלומר- מיום החזר החוב ו/או ביטולו.

בחוזר מינהל הגמלאות 360 מיום 2.1.06 כתוב כך "היתרון בעריכת הסדר עם החייב באמצעות כרטיסי אשראי או המחאות (בתנאי שיכובדו) הוא בכך, שממועד ההסדר יראה המבוטח כמי ששילם את חובו והחוב לא יצבור הפרשי הצמדה מיום תחילת ההסדר. כמו כן, החוב לא יקוזז מגמלאות אחרות המשתלמות לחייב."

עד כה לא החלנו את הכללים הקיימים במינהל הגמלאות לעניין הסדר תשלומים על חובות ניידות. לאור העובדה שההטבות הניתנות במסגרת הסכם הניידות הן "גמלה" כהגדרתה בסעיף 1 לחוק הביטוח הלאומי, במטרה למנוע ככל הניתן מצבים של חוסר זכאות מתמשך להטבות בשל חוב הלוואה עומדת, קבע ממלא מקום היועץ במשפטי שניתן להחיל את הכללים החלים על הסדר תשלומים גם על חובות הלוואה עומדת וקרן הלוואות.

## 3. אופן הטיפול בגביית חובות ניידות

חובות שאינם חוב קצבה, אינם מקוזזים באופן אוטומטי באמצעות המערכת הכספית. ממועד פרסום חוזר זה, בכל מקרה בו יש חוב בניידות, ולחייב משולמת גמלה מהמוסד לביטוח לאומי על פקיד תביעות ניידות לפעול באופן הבא לקיזוז החוב לפי סוג החוב:

### א. חוב קצבה

1. פקיד תביעות יאשר את החוב במסך 610. פוליסה המודיעה על החוב נשלחת באופן אוטומטי ע"י מערכת נייד.
2. אם המוגבל בניידות מקבל קצבאות המקושרות למערכת הכספית- החוב יתחיל להתקזז מקצבאות אלה.
3. אם המוגבל בניידות מקבל גמלאות שאינן מקושרות למערכת הכספית:  
✓ יש להודיע על החוב לפקיד תביעות האחראי על הגמלה בסניף ולבקש לשתול את החוב (נספח 3).
- ✓ יש לפתוח מעקב לתום חודשיים, על מנת לוודא שהחוב אכן מקוזז מהגמלה המבוקשת.

### חוב גמלת ניידות שאינו חוב קצבה:

1. יש לבצע חישוב סכום החוב במערכת נייד, ולשלוח למוגבל בניידות דרישה להחזר החוב ושובר לתשלום. בפוליסה המופקת על ידי המערכת מצויין סכום החוב להחזר בלבד, ללא הסבר לגבי הנסיבות להיווצרותו. יש לצרף לפוליסה מכתב הסבר לחוב. במכתב המצורף

- בנספח 1** יש למלא את הפרטים הרלוונטיים: פירוט הנסיבות להיווצרות החוב, סכום החוב, האפשרות להגיע להסדר תשלומים, הודעה על קיזוז החוב בתוך 45 יום משליחת ההודעה אם לא יוחזר החוב, אפשרות הפניה לבית הדין, והאפשרות לקבל סיוע מלשכה לסיוע משפטי. למכתב יש לצרף הצהרה למעוניין להגיע להסדר תשלומים (בל/755), פירוט לגבי הסדרי תשלומים- **בפרק 4 להלן**).
2. יש לפתוח מעקב ליום תום תוקף האישור להחזר (ראו טבלת סיכום מועדים קובעים ותחילת ריבית ב**נספח 6**). במקרה בו עדיין לא חלה ריבית על החוב- תוקף האישור יהיה עד מועד תחילת הריבית, במקרה בו כבר חלה ריבית על החוב- תוקף האישור יהיה ל- 24 שעות.
3. יש לבדוק האם המוגבל בניידות/ היורשים החזירו החוב.
4. אם החוב לא הוחזר (בתשלום אחד או בהסדר תשלומים)- יש לפתוח מעקב לתום 45 יום מהיום בו פג תוקף האישור להחזר.
5. לאחר תום 45 יום- יש לדאוג שהחוב יופיע בקובץ הגמלה שאותה מקבל המוגבל בניידות:
- א. 1. אם מדובר על גמלה שמקושרת למערכת הכספית- יש לוודא שהחוב הועבר ממערכת נייד, ולהודיע לגבי סוזי בכר על כך שיש לפתוח את החוב- כך שיקוזז מכל גמלה המגיעה למוגבל בניידות (רצ"ב טופס הודעה ב**נספח 2**):
- ✓ יש לפתוח מעקב לתום חודשיים, על מנת לוודא שהחוב אכן מקוזז מהגמלה המבוקשת.
2. אם המוגבל בניידות מקבל גמלות שאינן מקושרות למערכת הכספית:
- ✓ יש להודיע על החוב לפקיד תביעות האחראי על הגמלה בסניף ולבקש לשתול את החוב (נספח 3).
- ✓ יש לפתוח מעקב לתום חודשיים, על מנת לוודא שהחוב אכן מקוזז מהגמלה המבוקשת.
6. אם לא משולמת גמלה מכל סוג שהוא למוגבל בניידות- יש לפעול ע"פ ההנחיות ב**חוזר ניידות 1662** מיום 24.11.99- ולהכין מכתב לחתימת עו"ד. יש לפתוח מעקב לתום חודש ממועד משלוח המכתב. אם המוגבל בניידות/היורשים לא הגיעו להסדר תשלומים- יש להעביר התיק להגשת תביעה בלשכה המשפטית.

#### **4. הסדר התשלומים**

##### **א. האפשרויות הקיימות לתשלום החוב**

1. החזר בכרטיסי אשראי או בהמחאות
- לפי כללי מינהל הגמלאות שפורסמו ב**חוזר מינהל הגמלאות 360**, קיימת אפשרות לבצע הסדרי תשלומים לגבי חובות גמלה באמצעות כרטיסי האשראי של כל חברות האשראי או באמצעות המחאות דחיות.
- בחוזר מפורט כי: "אנו מבקשים להגיע להסדר עם התובעים רק באמצעות כרטיסי אשראי ולאפשר הסדר בהמחאות, רק במקרים בהם אין לחייב כרטיס אשראי או

כאשר מדובר בפריסת תשלומים לתקופה ארוכה עקב מצב כלכלי קשה של התובע. הסדר בכרטיס אשראי הנו כמו תשלום מזומן והמוסד מבטיח בהסדר כזה את קבלת כל סכום החוב. הסדר בהמחאות הנו בעייתי עקב ריבוי המקרים של החזרת המחאות ככל שהמצב הכלכלי קשה יותר וכן עקב הסירבול במעקב אחרי ההמחאות." לאור זאת, העדיפות הראשונה היא לביצוע החזר תשלומים בכרטיס אשראי. רק אם לא קיימת אפשרות לביצוע החזר בכרטיס אשראי, ניתן לבצע החזר תשלומים בהמחאות.

2. קיצוץ חוב הלוואה עומדת ו/או קרן הלוואות מקצבאות לפי בקשת המוגבל בניידות: למרות האמור לעיל, לאור חוות דעת משפטית שקיבלנו לעניין חוב הלוואה עומדת ו/או חוב מקרן ההלוואות, במקרה בו מוגבל בניידות **מבקש** להגיע להסדר חוב כך שהחוב יקוזז מקצבת הניידות, ניתן לעשות זאת. מכיוון שהמערכת הכספית עדיין לא מותאמת לאפשרות זאת, במקרה בו מוגבל בניידות אין המחאות, ומעוניין להגיע להסדר בקיצוץ מהקצבה- יש להעביר התיק להתייעצות עם המשרד הראשי לצורך בדיקת האפשרות לבצע את ההסדר באופן זה. עם התאמת המערכת הכספית להסדר ע"ח קצבה- יצאו הנחיות בנוגע לאופן הטיפול בהסדר תשלומים ע"י הסניף.

♥ לתשומת לבכם: קיצוץ חוב מגמלאות אשר נעשה באופן אוטומטי על ידי המוסד לביטוח לאומי, אינו נחשב כהסדר חובות. אין לראות בקיצוץ מקצבאות כהסדר תשלומים לעניין חידוש זכאות להטבות והפסקת החלת ריבית והצמדה על החוב.

### **ב. קביעת סכום החוב לגביו ניתן להגיע להסדר**

לפי כללי מינהל הגמלאות ומינהל הכספים והבקרה- הסדר תשלומים חייב לכלול את כל החובות הקיימים באותה גמלה. לאור זאת- אם למוגבל בניידות קיימים חובות שונים בניידות (לגוגמא: חוב הלוואה עומדת וחוב קצבה)- ההסדר חייב לחול על כל החובות. לא ניתן להגיע להסדר תשלומים בגין חוב ההלוואה העומדת בלבד. מספר התשלומים האפשריים מפורט בחוזר מינהל הגמלאות 360 מיום 2.1.06 והוא תלוי בסכום החוב. ניתן להגדיל את מספר התשלומים באישור המוסמכים לכך לפי החוזר (ראו הסעיפים הרלוונטיים בחוזר בנספח 5).

♥ לתשומת לב: ביצוע ההסדר בפועל מתבצע ע"י פקיד כספים ונרשם במערכת הכספית.

### **ג. חידוש זכאות להטבות בניידות**

במועד בו חתם המוגבל בניידות על הסדר התשלומים, "נרפא" המועד הקובע להחזר, ונפתחת למוגבל בניידות הדרך למימוש כל ההטבות להן עשוי להיות זכאי במסגרת הסכם הניידות- קצבת ניידות, הלוואה עומדת, מימון אבזרים לרכב לאבזרים מיוחדים, מימון אבזרים לרכב פרטי, סיוע לרכישת מתקן הרמה וסיוע מקרן ההלוואות. בכל מקרה בו הגיע המוגבל בניידות להסדר תשלומים בגין חוב הלוואה עומדת- יש לשלוח את המכתב המפורט בנספח 4. במכתב זה מובא לידיעת המוגבל בניידות כי חידוש ההטבות מתבסס

על הסדר התשלומים, וכי אי עמידה בהסדר התשלומים תחדש את החוב וכן את הריביות עליו, וכן יוצר חוב בגין קצבה או כל הטבה אחרת ששולמה למוגבל בניידות לאחר הסדר התשלומים.

♥ לתשומת לבכם: חשוב מאוד לבדוק שסכום החוב לגביו הגעתם להסדר, זהה **בדיוק** לסכום החוב המעודכן במערכת הכספית. אם סכום החוב לא זהה, לא יוכל פקיד כספים להזין את ההסדר, ולא ניתן יהיה לחדש הטבות מיום ההסדר.

#### ד. הסרת הגבלת העברת הבעלות מרשיון הרכב

כאשר מוגבל בניידות מגיע להסדר תשלום חוב ההלוואה העומדת בכרטיס אשראי, בהמחאות, או בקיזוז מהקצבה לבקשתו, אנו רואים ביום ההסדר כמועד בו שילם המוגבל בניידות את חובו. ממועד זה החוב אינו נושא ריבית לפי סעיף 12א(ג) להסכם. ממועד ההסדר (ובתנאי שעומד בו), המועד הקובע "נרפא" וניתן לבדוק זכאות להטבות לפי כללי ההסכם.

בכל מקרה של החזר מלוא החוב- אנו מעבירים למכס באמצעות מערכת נייד את המידע על החזר החוב ובהתאם למידע זה מוסרת הגבלת העברת הבעלות מרשיון הרכב- כך שניתן למכור את הרכב ולהעביר את הבעלות עליו. במקרה של החזר החוב בהסדר תשלומים יש לפעול באופן הבא:

א. הסדר תשלומים למוגבל בניידות שממשיך לקבל גמלאות מהמוסד - במקרה בו למוגבל בניידות יש זכאות להטבות מהמוסד לביטוח לאומי (ולאו דווקא הטבות בניידות), ניתן להסיר את הגבלת העברת הבעלות באופן מיידי. לצורך זאת יש להזין במסך 360 את תאריך הסדר התשלומים כתאריך החזר מלוא סכום החוב. המידע על החזר החוב יועבר אוטומטית למכס- והגבלת העברת הבעלות תוסר באופן אוטומטי. עם זאת, יש הבחנה לגבי זכאות עתידית להלוואה עומדת בין סוגי החזר השונים:

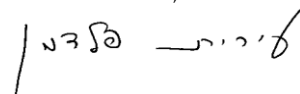
1. מוגבל בניידות המחזיר החוב בכרטיס אשראי- זכאי להטבות רגילות ללא הגבלה.
2. מוגבל בניידות המחזיר החוב בכל דרך אחרת- יקבל אישור להלוואה עומדת לפני החזר מלוא החוב, בתנאי שהרכב שרוכש ישועבד לטובת המוסד עד תום החזר.

ב. הסדר תשלומים למוגבל בניידות היוצא מן המערכת ולא זכאי להטבות בניידות ו/או לגמלאות מהמוסד:

1. במקרה של החזר החוב בכרטיס אשראי- ניתן להסיר את הגבלת העברת הבעלות באופן מיידי. יש להזין במסך 360 את תאריך הסדר התשלומים כתאריך החזר החוב.
2. במקרה שאין זכאות לגמלאות מהמוסד, לא ידוע על זכאות עתידית לגמלאות ואין אפשרות להחזיר החוב בכרטיס אשראי- ניתן יהיה להסיר את הגבלת העברת הבעלות רק לאחר החזר מלוא החוב.

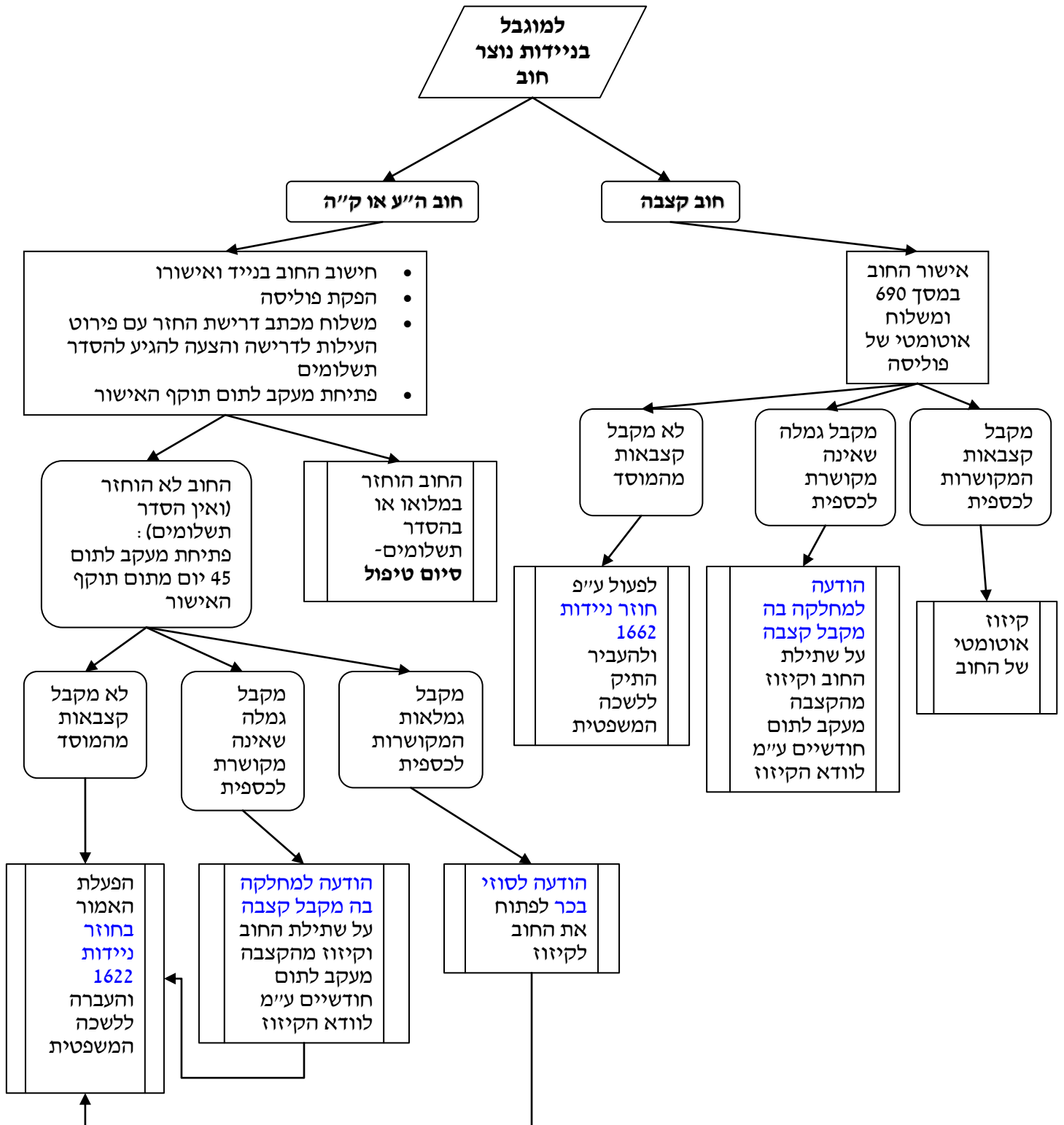
את החוזר הכינה אילת כהן קלוזנר

ב ב ר כ ה,

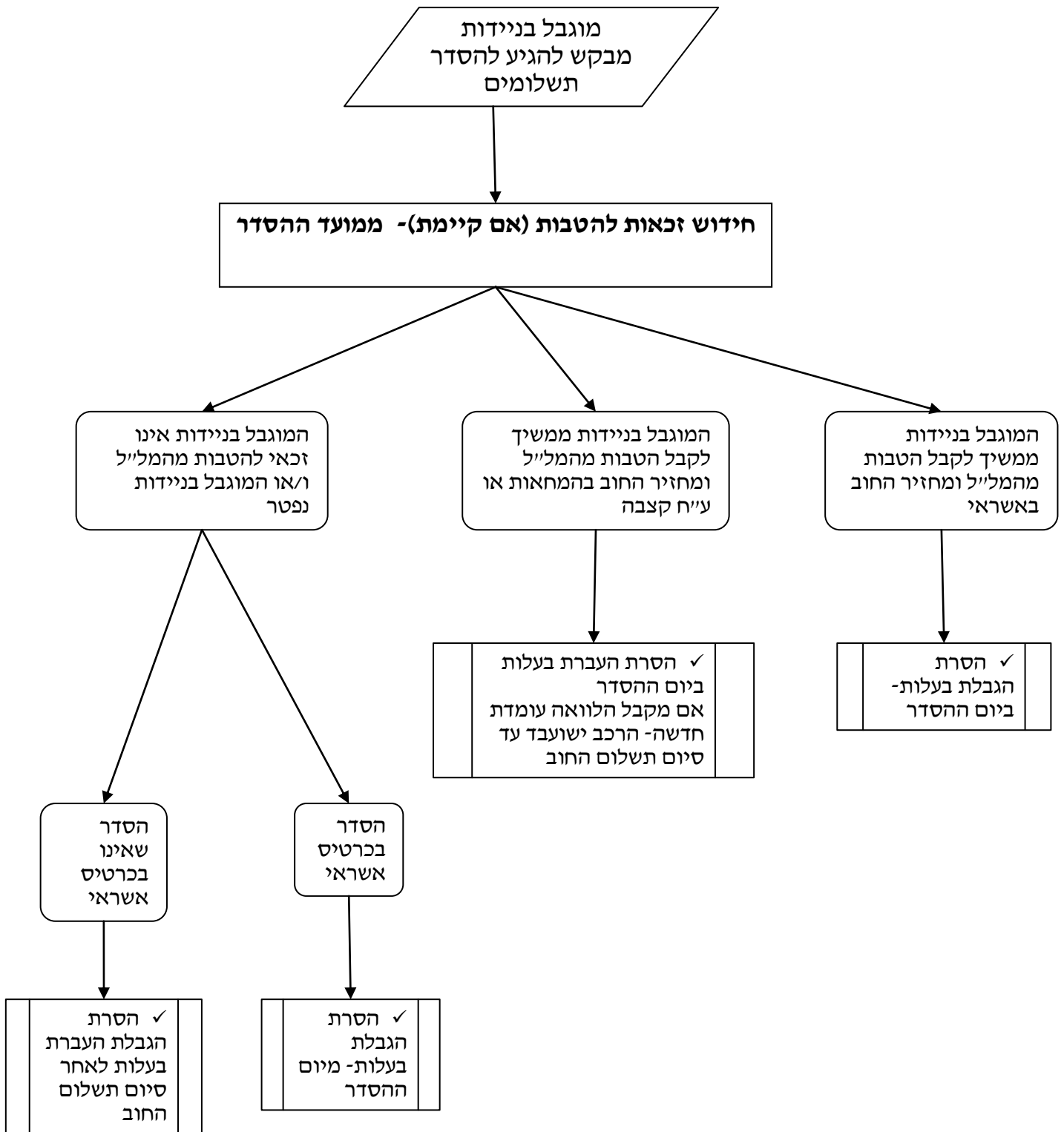


עירית פלדמן  
מנהלת אגף גמלאות נכות

**תרשים זרימה - גביית חובות ניידות**



תרשים זרימה - הסדר תשלומים בגין חוב הלוואה עומדת ו/או חוב קרן הלוואות







טלפון  
פקס  
תאריך

ת"ז

לכבוד  
מר שם פרטי שם משפחה  
רח' שם הרחוב  
עיר מיקוד

שלום רב,

הנדון: מועד קובע להחזר ההלוואה העומדת

מבדיקת תיק הניידות שלך עולה כי ביום העובדה ש:

הרכב אבד או נהרס (סעיף 12(א)(1) להסכם  
הרכב אבד או נהרס (סעיף 12(א)(1) להסכם

פירוט נסיבות היווצרות המועד הקובע:

ע"פ סעיף 12(ג), כאשר חל יותר ממועד קובע אחד, חובת ההחזר תחול במועד הקובע המוקדם  
מבין המועדים הקובעים, לפיכך המועד הקובע להחזר הוא .

סכום החוב נכון ל הינו ש (קרן- ש, ריבית- ש) .  
לידיעתך, חוב זה נושא ריבית יומית מיום בשיעור .  
רצ"ב שובר לתשלום החוב.

אם בתוך 45 יום מהוצאת מכתבי זה, לא יוחזר החוב, הוא יקוזז מכל תשלום המגיע לך מהמוסד לביטוח לאומי.

לידיעתך, עד החזר החוב, לא תהיה לך זכאות להטבות בניידות (הלוואה עומדת, קצבה וכו').  
 קצבת הניידות הופסקה מיום - המועד הקובע להחזר ההלוואה העומדת, ע"פ סעיף 20(א) להסכם הניידות.

לאור הפסקת הקצבה, נוצר לך חוב קצבה בסך ש, לתקופה . סכום זה יקוזז  
מקצבאות המשולמות לך מהמוסד לביטוח לאומי.

### לידיעתך:

קיימת אפשרות להגיע להסדר תשלומים לגבי החוב, בכפוף לכללים שנקבעו במוסד לביטוח לאומי. הסדר תשלומים, עוצר את הריבית החלה על החוב, ומאפשר חידוש הטבות בניידות, מיום ההסדר (בכל מקרה אחר- מופסקת הזכאות עד להחזר **מלוא החוב**). אם ברצונך להגיע להסדר תשלומים כאמור, עליך לפנות בהקדם למחלקת הניידות בסניף, בצרוף הנספח הרצ"ב חתום על ידך. מוצע לך להגיע להסדר באמצעות כרטיס אשראי- המאפשר חידוש הטבות ללא כל הגבלות. ההסדר חייב לכלול את כל החובות שיש לך בגמלת ניידות.

הנך להגיש תובענה נגד החלטה זו תוך 6 חודשים מיום קבלת מכתבי זה, לבית הדין לעבודה. הנך רשאי לבקש סיוע מהלשכה לסיוע משפטי הכולל יעוץ ויצוג בפני בית הדין. לשם קבלת הסיוע, עליך להגיש בקשה ללשכה לסיוע משפטי על גבי טופס שניתן להשיגו בסניפי המוסד, במזכירות בית הדין ובלשכה לסיוע משפטי שמענה: רח' הסורג 1 בית מצפה ירושלים, טלפון- 02-6211333. הלשכה לסיוע משפטי תבדוק אם יש לתביעה אשר נדחתה על ידי המוסד לביטוח לאומי, סיכוי סביר מבחינת הדין, העובדות או הראיות ותחליט בהתאם בדבר מתן הסיוע.

בכבוד רב,

פקיד תביעות ניידות

  
המוסד לביטוח לאומי  
מחלקת ניידות

סניף אשדוד

אל:

גב' סוזי בכר  
מינהל הכספים והבקרה  
המשרד הראשי

תאריך \_\_\_\_\_  
ת"ז \_\_\_\_\_

הנדון: בקשה לפתיחת חוב ניידות לקיזוז מגמלאות המקושרות למערכת הכספית. חוב ע"ש

לני"ל נוצר חוב:

הלוואה עומדת

קרן הלוואות

מימון אבזרים

בסך \_\_\_\_\_ ש"ח, נכון ליום \_\_\_\_\_.

חוב זה מופיע במערכת הכספית

יש לשתול חוב זה במערכת הכספית

אבקש לפתוח את האפשרות לקיזוז חוב זה מגמלאות המשולמות לני"ל ע"י המוסד.

בברכה,

\_\_\_\_\_  
פקיד תביעות ניידות

העתק: תיק ניידות

  
המוסד לביטוח לאומי  
מחלקת ניידות

סניף אשדוד

אל:

תאריך \_\_\_\_\_ פקיד תביעות \_\_\_\_\_  
ת"ז \_\_\_\_\_ סניף \_\_\_\_\_

הנדון: בקשה לקיזוז חוב ניידות ע"ש \_\_\_\_\_ מגמלה שאינה מקושרת  
למערכת הכספית

אבקש לשתול לנייל חוב:

- קצבת ניידות  
 הלוואה עומדת  
 קרן הלוואות  
 מימון אבזרים

בסך \_\_\_\_\_ ש"ח, נכון ליום \_\_\_\_\_.

אודה על קבלת אישור על שתילת החוב בטופס המצורף בחלק התחתון של טופס זה.

בברכה,

\_\_\_\_\_ פקיד תביעות ניידות

העתק: תיק ניידות

  
המוסד לביטוח לאומי

מחלקת \_\_\_\_\_  
סניף \_\_\_\_\_  
אשדוד

אל:

תאריך \_\_\_\_\_ פקיד תביעות ניידות \_\_\_\_\_  
ת"ז \_\_\_\_\_ סניף \_\_\_\_\_

הנדון: בקשה לקיזוז חוב ניידות ע"ש \_\_\_\_\_ מגמלת

בהמשך לבקשתך מיום \_\_\_\_\_ ברצוני לאשר כי חוב ניידות

בסך \_\_\_\_\_ ש"ח, נשתל בגמלת \_\_\_\_\_.

מועד שתילת החוב \_\_\_\_\_.

בברכה,

\_\_\_\_\_ פקיד תביעות



המוסד לביטוח לאומי

מחלקת ניידות

אשדוד

סניף

טלפון

לכבוד

גב'מר \_\_\_\_\_

תאריך \_\_\_\_\_

ת"ז \_\_\_\_\_

הנדון : הסדר תשלומים בגין חוב הלוואה עומדת

ביום \_\_\_\_\_ הגעת להסדר תשלומים בגין חוב הלוואה עומדת שנוצר לך. לידיעתך- עם ההגעה להסדר התשלומים ניתן לבדוק אפשרות לחידוש הטבות בניידות. חידוש ההטבות מותנה בעמידה בהסדר התשלומים. לנוחותך- רצ"ב טופס תביעה להטבות בניידות.

<p>חשוב מאוד!</p> <p>במקרה שלא יכובדו 2 תשלומים רצופים מתוך ההסדר :</p> <p><input type="checkbox"/> יבוטל הסדר התשלומים.</p> <p><input type="checkbox"/> המועד הקובע להחזר הלוואה העומדת יקום מחדש בתוספת ריבית והצמדה לפי הסכם הניידות.</p> <p><input type="checkbox"/> ייוצר חוב קצבה ממועד חידוש הזכאות שהתבסס על הסדר התשלומים.</p> <p><input type="checkbox"/> ייוצר חוב בגין כל הטבה שתקבל לאחר הסדר התשלומים שלא כובד על ידך.</p>
--

לידיעתך- במקרה של הסדר תשלומים שבוצע באמצעות המחאות או ע"ח הקצבה- אם תאושר לך הלוואה עומדת חדשה לפני תום הסדר התשלומים, תחוייבי/י לשעבד את הרכב החדש שיירכש באמצעות הלוואה העומדת לטובת המוסד לביטוח לאומי, עד לסיום החזר בתשלומים. עם סיום החזר החוב- יוסר השעבוד.

בכבוד רב,

\_\_\_\_\_

פקיד תביעות ניידות

העתק : תיק ניידות

**מתוך חוזר מינהל הגמלאות 360 - קביעת מספר התשלומים לפי סכום החוב**

4. יבדוק שמספר התשלומים הינו בהתאם לטבלה המפורטת להלן :

<u>מספר תשלומים</u>	<u>גובה החוב *</u>
עד 10	עד 5000
עד 12	עד 8000
עד 14	עד 10,000
עד 16	עד 12,000
עד 18	עד 20,000
עד 24	מעל 20000

\* הסכומים יעודכנו מידי פעם

לתשומת ליבכם : בזיקה לחוזר מינהל הגמלאות 335 מיום 25.12.2005 "נוהל עבודה מול יחידות התאום והחקירות במוסד " , ובמקרים בהם מבקש תובע שהוגש נגדו כתב אישום להגיע להסדר עם המוסד, ניתן להגיע איתו להסדר כאמור רק אם שילם במזומן או באשראי (לא בהמחאה) ע"י החוב לפחות סך של 25% מסכום החוב הכולל ולא פחות מ 3500 ש"ח. ההסדר יחול רק על יתרת החוב .

5. סמכות לפריסה גדולה יותר : מנהל תחום הגמלאות ומנהל תחום הכספים בסניפים, רשאים להגדיל את מספר התשלומים כאשר מדובר בנסיבות מיוחדות או כאשר לתובע אין אמצעי מחיה מספיקים . לכל אשור להגדלת מספר התשלומים תצורף הנמקה. במקרים בהם מדובר בתובע שהוגש נגדו כתב אישום כאמור לעיל לא ניתן להגיע להסדר אחר מהמפורט בסעיף 4.

**טבלת ריכוז סוגי מועדים קובעים ותאריך תוקף אישור**

תחילת תאריך ריבית	המועד הקובע	סעיף בהסכם	סוג מועד קובע
תום 5 חודשים מהמועד הקובע	תאריך הגנבה או התאונה	12(א)(1)	הרכב אבד או נהרס לפני תום 42/48/60 חודש
תום 5 חודשים מהמועד הקובע או יום מכירת הרכב- המוקדם מביניהם	תאריך התאונה	12(א)(2)	הרכב ניזוק לפני תום 42/48/60 חודש ולא ניתן לתקנו לשימוש המוגבל
-	בתאום עם המוגבל בניידות	12(א)(3)	החלפת רכב לפי קביעת המכון
תום חודשיים מהמועד הקובע	מועד המכירה	12(א)(4)	הרכב נמכר
תום חודשיים מהמועד הקובע	תום שנה מהפטירה, או מועד הבקשה להחזר(אם הוגש לפני תום שנה)	12(א)(5)	פטירה- לא חלפו 7 שנים מהמימוש
תום חודשיים מהמועד הקובע	תום שנה מיום שחדלו להתקיים	12(א)(6)	חדל להתקיים
תום חודשיים מהמועד הקובע	מועד מימוש ההלוואה העומדת	12(א)(6)	לא התקיימו מלכתחילה התנאים
תום חודשיים מהמועד הקובע	מועד ההפרה	12(א)(7)	הפרת התחייבות
תום חודשיים מהמועד הקובע	המועד שנקבע כמועד שלאחר תום 6 חודשים ואי שימוש ברכב לביקור המוגבל בניידות- המאוחר מביניהם	12(ב)(1)	אישפוז מעל 6 חודשים ואין שימוש ברכב לביקור וטיפול במוגבל בניידות
תום חודשיים מהמועד הקובע	המועד שנקבע	12(ב)(2)	מאסר מעל 6 חודשים
תום חודשיים מהמועד הקובע	6 חודשים מהיציאה/יום הדרישה- המוקדם מביניהם	12(ב)(3)	יציאה לחו"ל מעל 6 חודשים