



י אב, תשע"ד 6 באוגוסט 2014	חוזר נכות מס': 1954
<p>נושא: נכות כללית ונכויות מיוחדות</p> <p>תת נושא: מערכת ממוחשבת</p> <p>שם החוזר: השהיית חובות במערכת נכות</p>	
<p>מטרת החוזר :</p> <p>ליידע את פקידי תביעות בנכות כללית ובנכויות מיוחדות על תהליך חדש של השהיית חובות ל- 45 ימים לפני תחילת הקיזוז</p>	
<p>פתח דבר</p>	
<p style="text-align: center;">תהליך מקוון</p>	
<p>מידע לנציגי שירות</p> <p>לתשומת , יתרת החוב המושהה מופיעה בנפרד מהחוב שמקוזז במערכת.</p>	
<p>רשימת תפוצה</p> <p>מנהלי סניפים מנהלי סניפי משנה מנהלי תחום גמלאות סגני מנהלי תחום גמלאות מנהלי מחלקות, ממונים ופקידי תביעות בנכות כללית פקידי דלפק קדמי פקידי מוקד טלפוני</p>	

תודה רבה לרוזי כהן על התאמת המערכת הממוחשבת,
לאבי שביט ולכל צוות נכות על השיפורים במכתבים,
לבלה סורין, לרבקה מדין ולגרשון הורוביץ מצוות תמ"מ
על הפיתוחים המחשוביים!

ב ב ר כ ה ,

לימור לוריא

לימור לוריא
מנהלת אגף א' גמלאות נכות



פתח דבר

כחלק משיפור השירות למבוטחים, פותח במערכת נכות תהליך חדש של השהיית חובות ל- 45 יום, וזאת במטרה לאפשר למקבלי הקצבאות לתכנן את הוצאותיהם לפני תחילת הקיזוז, לבדוק את נכונות הנתונים על-פיהם חושבה קצבתם ולבקש הסבר על סיבת היווצרות החוב, כפי שקיים היום במערכת הכספית.

החל מתאריך 6.8.2014 כל החובות בסכום העולה על 150 ₪ שיווצרו במערכת נכות, יושהו באופן אוטומטי ל- 45 יום.

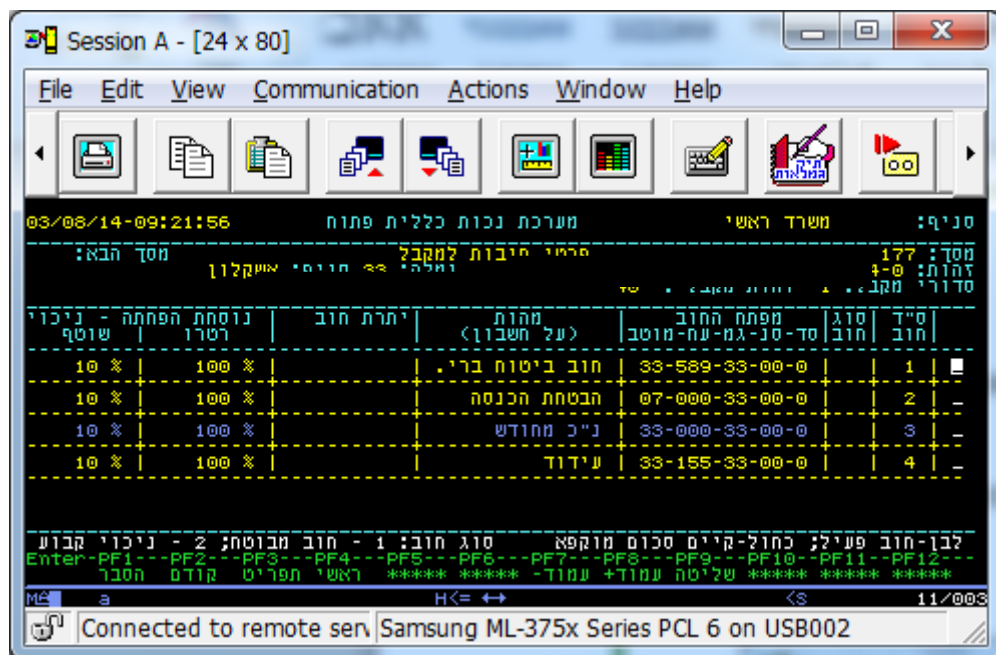
[חזרה](#)



תהליך
מקוון

החל מתאריך 6.8.2014 כל החובות בסכום העולה על 150 ₪ שיווצרו במערכת נכות, יושהו באופן אוטומטי ל- 45 יום.

החוב יופיע בסטטוס "מוקפא" במסך 07 ושורת החוב תצבע בצבע כחול:





תקופת חוב	תקופת חוב	מס' חוב	מס' מנה	סוג הפעולה
30.04.2009	15.09.2008	4,605	05/09-16	יצירת חוב אוטו
30.04.2009	15.09.2008	3,690	05/09-16	שיקוף דעת
		915	06/09-01	פרעון חוב אוטו
28.02.2011	01.01.2011	2,652	06/09-16	העברת חוב
31.05.2014			03/11-07	הגדלת חוב אוטו
31.05.2014	01.07.2013	5,403	06/14-16	הקפאת חוב אוטו

החובות שיוקפאו הם:

- גמלת יתר נכות כללית;
- עידוד;
- קח"נ;
- ביטוח בריאות;
- שירותים מיוחדים;
- גמלת מוגבלות קשה;
- גמלת ילד נכה;
- קח"נ בגמלת ילד נכה;
- גזזת
- פוליו.

החובות יופשרו אוטומטית במנה הראשונה של החודש שלאחר 45 יום ויתחילו להתקזז בהתאם לשיעור הקיזוז שמופיע במערכת.



הערות:

- הקפאת החובות תבוצע רק במקרים בהם משולמת קצבה ולא במקרים מופסקים.
- אם במנה מסוימת נוצרו הן תשלום והן חוב למבוטח, החוב יקוזז מהתשלום, והיתרה של החוב (אם תהיה) – תוקפא.
- אם במהלך 45 יום ייווצר חוב נוסף שיוקפא, מניין 45 הימים יתחיל מחדש לחוב החדש.
- אם במהלך 45 הימים ייווצר תשלום חד-פעמי, כל החובות שהוקפאו יופשרו ויתקזזו מהתשלום, ואם תישאר יתרת חוב לאחר הקיזוז – היא תוקפא לתקופה שנתרה לכל חוב.
- כאשר נוצרים כמה חובות במנה – נעשית בדיקה האם סך כל החובות עולה על 150 ₪. לדוגמא, נוצרו במנה 2 חובות – חוב נכות בסך 700 ₪ וחוב קח"נ בסך 80 ₪. במקרה זה יוקפאו שני החובות בסכום הכולל 780 ₪.
- אם פקיד התביעות יפשיר באופן ידני חלק מהחוב שהוקפא לפני תום 45 הימים, יתרת החוב תופשר באופן אוטומטי לאחר 45 יום.



מכתבי שינוי קצבה הותאמו לתהליך החדש ע"י הוספת הפסקה הבאה:

הדפסה מאמולציה

עתיקים: 1 דפים: טיפוסה: דף: 1 מתוך 2

סגור

עצמו והכנסותיו מעבודה עולות על רף מסוים הקבוע בחוק, יקבל "קצבת עידוד" במקום "קצבת נכות".
על פי המידע שיש ברשותנו הכנסותיך עלו ולכן הקצבה המשולמת לך היא קצבת עידוד (ראה טבלה מפורטת בהמשך).

2. מכיוון שהמידע על הכנסותיך הגיע לידינו באיחור נוצר לך חוב בסך: 5,403 ₪.

לתשומת לבך, קיוזו חובך מהקצבה החדשית יחל בעוד 45 ימים. אם ברשותך מידע השונה מהמידע שברשותנו, באפשרותך לפנות לסניף הקרוב למקום מגוריך ולמסור מידע זה וזכאותך תיבדק בהתאם למידע החדש.

גמורו פרטים מסוימים באפשרותך לפנות למוקד הסיוע הטלפוני.
אם יש בידך נתוני הכנסה אחרים מאלה המצוינים בטבלה המצורפת, אנא פנה לסניף הקרוב ל מקום מגוריך כדי שבדוק אם יש בהם מידע שעשוי לשנות את גובה החוב.

להלן פירוט המידע שיש ברשותנו על הכנסותיך ועל קצבתך:

מתאריך	עד תאריך	סוג קצבה	סכום קצבה	הרכב קצבה	הכנסות הממוצעת מעבודה	הכנסתך שלא מעבודה	הכנסות ברת הזוג מעבודה	הכנסות ברת הזוג שלא מעבודה
01/07/2013	30/09/2013	עידוד	599	יחיד	7,319	0	0	0
01/10/2013	31/12/2013	עידוד	963	יחיד	6,408	0	0	0
01/01/2014		עידוד	1,042	יחיד	6,408	0	0	0

זכותך לערער (להגיש תובענה) על החלטה זו בבית הדין האזורי לעבודה ברחי התקווה 5 באר שבע בתוך 12 חודשים מקבלת הודעה זו [1].
לשם הגשת תובענה לבית הדין תוכל להיעזר בלשכה לסיוע משפטי בשדרות שי"ר, בית נועם 33 באר שבע.
הלשכה לסיוע משפטי תבדוק אם יש לתביעתך סיכוי סביר מבחינת הדין, העובדות או הראיות, ותחליט בהתאם בדבר מתן סיוע [2].

במקביל אנו פועלים לשיפור מכתבי שינוי קצבה.

כל המכתבים נוסחו מחדש, בשיתוף נציגי הסניפים ויועצת תקשורת, כולל הסבר לסיבת היווצרות החוב או התשלום, פירוט החוב והמלצות אישיות כיצד להימנע מחובות בעתיד.

[חזרה](#)