



המוסד לביטוח לאומי

**מכרז מס' ב' (1001) 2019 – עבודות בנייה ושיפוצים – סניף גבעת זאב**

**הנדון: מכרז מס' ב' (1001) 2019 – עבודות בנייה ושיפוצים – סניף גבעת זאב**

א. המוסד לביטוח לאומי (להלן – "המוסד") מבקש בזאת לקבל הצעות מחיר לביצוע עבודות בנייה ושיפוצים (להלן: "העבודה") בסניפו שבגבעת זאב ברחוב הלולב 1 (להלן: "הסניף") בהתאם למסמכי המכרז המצ"ב והכוללים:

1. מכתב פניה זה.
2. הסכם – עליו יחתום הזוכה במכרז (נספח א').
3. נוסח ערבות בנקאית לקיום תנאי החוזה (נספח ב').
4. נוסח אישור קיום ביטוחים (נספח ג').
5. תנאים כלליים – (נספח ד').
6. הצהרת המציע על מחזור כספי בשנים 2017-2019 (נספח ה'-1).
7. אישור רו"ח על מחזור כספי בשנים 2017-2019 (נספח ה'-2).
8. רשימת אתרים בהם ביצע המציע עבודות דומות – (נספח ו').
9. דף קשר (נספח ז').
10. תצהיר לפי חוק עסקאות גופים ציבוריים – (נספח ח').
11. התחייבות לעמידה בתנאים סוציאליים, שכר מינימום וקיום חוקי העבודה – (נספח ט').
12. אישור על עסק בשליטת אישה – (נספח י').
13. הצהרת המציע בדבר העדפת תוצרת הארץ – (נספח יא'-1).
14. אישור רו"ח בדבר העדפת תוצרת הארץ – (נספח יא'-2).
15. אישור מורשה חתימה – (נספח יב').
16. טבלת ריכוז תאריכי הגשה, ומתן תשובות לשאלות – (נספח יג').
17. כתב כמויות – (נספח יד').
18. תוכניות + מפרט טכני – (נספח טו').

**ב. תנאי סף :**

1. באם המציע בעת הגשת ההצעה הינו תאגיד הרשום בישראל על פי כל דין, על המציע לצרף להוכחת העמידה בתנאי הסף את האישורים והאישורים המפורטים להלן:
  - א. העתק תעודת רישום על היות המציע תאגיד הרשום במרשם הרלוונטי ברשות התאגידיים.
  - ב. עבור מוסד או שותפות רשומה יש להציג נסח עדכני המראה כי לתאגיד או למוסד אין חובות בגין אגרה שנתית לשנים שקדמו לשנה בה מוגשת הצעה זו וכי לא נרשם כתאגיד מפר חוק או בהתראה כתאגיד מפר חוק.
2. המציע הינו עוסק מורשה המנהל ספרים כחוק. להוכחת עמידתו בתנאי הסף, על המציע לצרף תעודת עוסק מורשה ואישור ניהול ספרים בתוקף לפי חוק עסקאות גופים ציבוריים תשל"ו 1976.
3. על המציע לצרף אישור כי הינו רשום בפנקס רשם הקבלנים, בסיווג 131 א-1 לפחות.
4. על המציע להיות בעל מחזור כספי (הכנסות) מעבודות בניה שלא יפחת מ-400,000 ש"ח ללא מע"מ בשנה בכל אחת מהשנים 2017-2019. להוכחת עמידתו בתנאי הסף יצרף אישור רו"ח על מחזור כספי שבנספח ה'.
5. על המציע לצרף רשימת 3 אתרים לפחות ושמות המפקחים או בעלי האתרים, בהם ביצע עבודות דומות בהיקף מינימלי של 100,000 ש"ח, לכל אתר, בשלוש השנים 2017, 2018, 2019 (יש למלא את טבלת רשימת האתרים המצ"ב – נספח ו').
6. על המציע לצרף תצהיר בכתב של מורשה חתימה מטעמו, מאושר על ידי עו"ד בדבר העדר הרשעות בעבירות לפי חוק עובדים זרים וחוק תשלום שכר מינימום וזאת בנוסח המצ"ב כנספח ח' למכרז זה.
7. על המציע לצרף להצעתו התחייבות בכתב של מורשה חתימה מטעמו, מאושר ע"י עו"ד בדבר קיום חובותיו



## המוסד לביטוח לאומי

### **מכרז מס' ב' (1001) 2019 – עבודות בנייה ושיפוצים – סניף גבעת זאב**

של המציע בגין דרישות לתשלומים סוציאליים, תשלום שכר מינימום לעובדים וכן התחייבות לקיים את חוק העבודה לגבי עובדים שיועסקו על ידו במהלך תקופת ההתקשרות ע"פ מכרז זה, וזאת בנוסח המצ"ב כנספח ט' למכרז זה.

#### לתשומת לב המציע,

מציע שלא יצרף את כל החומר והמסמכים הנדרשים בסעיפים 1-7 המפורטים בסעיף ב' לעיל, הצעתו תדחה.

ג. העדפת תוצרת הארץ – להצעה אשר מתקיים בה האמור הקבוע בתקנות חובת המכרזים (העדפת תוצרת הארץ וחובת שיתוף פעולה עסקי) התשנ"ה – 1995 – עדיפות תינתן להצעות אשר כוללות טובין מתוצרת הארץ, יצורפו אישור רואה חשבון ותצהיר כמפורט בסעיף האמור, בנוסח המפורט בנספחים יא'-1 ו יא'-2.

ד. העדפה תינתן להצעות העונות על דרישת חוק חובת המכרזים סעיף 2 ב' "עידוד נשים בעסקים", כלומר שהוגשה על ידי עסק בשליטת אישה, כהגדרתו בחוק חובת המכרזים התשנ"ב - 1992. במקרה כזה יש לצרף אישור רואה חשבון ותצהיר כמפורט בסעיף האמור – (נספח י').

ה. סיור קבלנים יערך ביום שלישי 4.2.2020 בשעה 12:00 באתר - שברחוב הלולב 1 – גבעת זאב, הסיור חובה.

ו. על המציע לוודא שהצעתו תהא מלאה הן בסעיפי המחירים והן בפרטים הנדרשים במפרט הטכני, כתב הכמויות ויתר המסמכים במקומות המיועדים.

ז. בהתאם לבקשת המוסד יגיש המציע חומר קטלוגי של הפריטים המוצעים על ידו.

ח. ההצעה תכלול את כוח האדם והאביזרים הדרושים לביצוע מושלם של כל העבודה הכוללת.

ט. ההצעה תהא תקפה למשך שנה אחת מיום הגשתה.

י. בחתימתו על מסמכי המכרז מצהיר המציע כי כל חומר המכרז ידוע וברור לו.

יא. המוסד יהא רשאי לבטל או לצמצם מכרז זה מכל סיבה שהיא, לפי שיקול דעתו הבלעדי ללא צורך בנימוק החלטתו וללא כל פיצוי. במקרה כזה תימסר הודעה מתאימה למציעים.

יב. שאלות הבהרה לגבי מכרז זה ניתן לשלוח בכתב למייל [ortalit@nioi.gov.il](mailto:ortalit@nioi.gov.il) ו/או לפקס 02-6513827, עד ליום חמישי בתאריך 13.2.2020. באחריות המציע לוודא הגעת השאלות בטל' מס' 050-6287800.

תשובות לשאלות הבהרה תפורסמנה בתוך שבעה ימי עבודה ממועד זה באתר האינטרנט של המוסד שכתובתו: [www.btl.gov.il](http://www.btl.gov.il). תשובות המוסד לשאלות הבהרה מהוות חלק בלתי נפרד מתנאי המכרז והוראותיו ויש לצרפן למסמכי ההצעה כשהן חתומות ע"י המציע.

יג. את ההצעה החתומה ויתר המסמכים הנדרשים יש להעביר יחד עם כל חומר המכרז בתוך מעטפה אל תיבת המכרזים של המוסד הנמצאת בקומה 2 בארכיב המוסד לביטוח לאומי המשרד הראשי שד' וייצמן 13 ירושלים 91909. הצעה שלא תהא חתומה תיפסל.

יד. אין לערוך שינויים כלשהם במסמכי המכרז שיצורפו להצעה שתוגש. כל שינוי שיעשה במסמכי המכרז או כל הסתייגות ביחס אליהם, בין תוספת בגוף המסמכים ובין במכתב לוואי או בכל דרך אחרת, לא יובא בחשבון בעת הדיון בהצעה ויראוהו כאילו לא נכתב כלל והוא אף עלול להביא לפסילתה של ההצעה. במידה והמוסד יחליט לקבל את הצעת המציע יראה אותה כאילו שנויים אלו לא נעשו כלל.

טו. על ההצעה להגיע לתיבת המכרזים לא יאוחר מיום רביעי בתאריך 4.3.2020 שעה 12.00, המוסד לא



## המוסד לביטוח לאומי

### מכרז מס' ב' (1001) 2019 – עבודות בנייה ושיפוצים – סניף גבעת זאב

ידון בהצעה שתגיע לתיבת המכרזים אחרי המועד הנ"ל.

#### טז. ביטוח

1. המציע, בעצם הגשת הצעתו מצהיר ומתחייב כי היה והצעתו תתקבל (יבחר כזוכה במכרז) ימציא למוסד אישור מחברת ביטוח על עמידתו בדרישות המוסד לכיסוי הביטוח הנדרשים במכרז זה.
2. מובהר ומודגש בזאת כי הזוכה במכרז זה יידרש להמציא למוסד אישור מחברת ביטוח כי לרשותו כל הביטוחים בהיקף הכיסוי הנדרש במכרז זה, לרבות אישורי קיום ביטוח ופוליסות וזאת במועד הרשום בהסכם.
3. מובהר בזאת כי לפני הגשת הצעה למכרז זה על המציע חלה האחריות לוודא בעצמו ועל חשבונו עם חברת ביטוח האם תסכים לבטחו כנדרש במכרז ואת המשמעויות הכספיות של התאמת הכיסוי הביטוחי העומד לרשותו לדרישות המוסד.
4. למען הסר ספק מובהר בזאת:

- i. מציע שהצעתו תתקבל לא יוכל לטעון כי אין ביכולתו ו/או חברת ביטוח מסרבת להתאים את כיסוי הביטוח שלו לנדרש במכרז ו/או כי עלויות התאמת כיסוי הביטוח שלו לדרישות המוסד לא נלקחו בחשבון בהצעתו.
- ii. מציע שהצעתו תתקבל ולא יתאים את כיסוי הביטוח שלו לדרישות המוסד במועד הרשום בהסכם או בכל מקום אחר במכרז, שמורה למוסד הזכות, לפי שיקול דעתו הבלעדי, לחלט את הערבות שהגיש, לבצע את הנדרש במכרז זה על ידי ספק אחר על חשבונו וכן לנקוט נגדו בכל דרך חוקית העומדת לרשותו לדרוש ממנו פיצוי על הנזקים שיגרמו לו מעצם אי עמידת המציע בהתחייבות זו כלפיו.
- iii. המוסד יהא רשאי לשנות את תנאי הביטוח הנדרשים במכרז.

#### 5. למען הסר ספק מובהר בזאת:

- i. מציע שהצעתו תתקבל לא יוכל לטעון כי אין לו את הביטוח שנדרש במכרז זה או לטעון שאין ביכולתו לבצע את הביטוח שנדרש במכרז או חברת ביטוח מסרבת להתאים את כיסוי הביטוח שלו לנדרש במכרז או כי עלויות התאמת כיסוי הביטוח שלו לדרישות המוסד לא נלקחו בחשבון בהצעתו.
- ii. מציע שהצעתו תתקבל ולא יתאים את כיסוי הביטוח שלו לדרישות המוסד במועד הנקוב במכרז ו/או בהסכם, שמורה למוסד הזכות, לפי שיקול דעתו הבלעדי, לחלט את הערבות שהגיש, לבצע את הנדרש במכרז זה על ידי ספק אחר וכן לנקוט נגדו בכל דרך חוקית העומדת לרשותו לדרוש ממנו פיצוי על הנזקים שיגרמו למוסד מעצם אי עמידת המציע בהתחייבות זו כלפיו. למוסד תהיה הזכות אך לא החובה לאשר שינויים בתוכן אישור קיום ביטוחים

#### יז. אופן הגשת ההצעה:

1. מסמכי המכרז יהיו פתוחים לעיון באתר האינטרנט של המוסד בכתובת [www.btl.gov.il](http://www.btl.gov.il) והנוסח המופיע בהם הוא הנוסח המחייב.
2. הפרדת הצעת המחיר:  
ההצעה תוגש במעטפה אחת בגודל A-4 אליה יוכנסו שתי מעטפות, מעטפה חתומה אחת תכלול את



המוסד לביטוח לאומי

**מכרז מס' ב' (1001) 2019 – עבודות בנייה ושיפוצים – סניף גבעת זאב**

- הצעת המחיר (נספח יד') והיא תסומן בספרה 2.
- מעטפה שניה תכלול את יתר מסמכי המכרז (ללא הצעת המחיר) ותסומן בספרה 1.
- המוסד יהיה רשאי לפרסם שינויים ועדכונים למסמכי המכרז, לרבות מסמך תשובות לשאלות הבהרה, ככל שיהיה בכך צורך. באחריות המציעים להתעדכן באופן שוטף באתר האינטרנט של המוסד (בפרק המכרזים) בכתובת [www.btl.gov.il](http://www.btl.gov.il) /ואו במודעות בעיתונות בכל הנוגע למסמכי המכרז ותנאיו.

**י.ח. אופן בחירת ההצעה הזוכה:**

לצורך בחירת ההצעה יינתן משקל של 100% לסה"כ המחיר המוצע (נספח יד'). ההצעה הזולה ביותר תבחר.

**הערות להגשת הצעה:**

1. על המציע להחזיר את כל מסמכי המכרז במקור ולחתום על כל עמוד.
2. מציע אשר לא ינקוב במחיר ליד סעיף או סעיפים של כתב הכמויות, ייחשב הדבר כאילו כלול המחיר עבור סעיפים אלו בסעיפיו האחרים של כתב הכמויות ויראו את המציע כמי שמתחייב לבצע עבודה זו ללא תמורה נוספת או שהצעתו תפסל. לפי בחירת המוסד.
3. המחירים יופיעו בשקלים בהתאם לטבלת הצעת המחיר המפורטת בנספח יד'.

33

100



המוסד לביטוח לאומי

מכרז מס' ב' (1001) 2019 – עבודות בנייה ושיפוצים – סניף גבעת זאב

## נספח א'

### הסכם מספר

שנערך ונחתם בירושלים ביום \_\_\_\_\_

בין

המוסד לביטוח לאומי שד' ויצמן 13 ירושלים ע"י המורשים לחתום מטעמו (להלן "המוסד");

מצד אחד

לבין

מצד שני

ע"י \_\_\_\_\_ (להלן "הקבלן");

הואיל והמוסד מעוניין בביצוע עבודות בנייה ושיפוצים ברחוב הלולב 1 – גבעת זאב (להלן "המשרדים") כמפורט במסמכי מכרז ב' (1001) 2019 (להלן המכרז) המצ"ב כנספח 1 להסכם זה והמהווים חלק בלתי נפרד מהסכם זה. (להלן – "העבודות");

והואיל והקבלן הגיש הצעה למכרז, הצעת הקבלן מצ"ב כנספח 2 להסכם זה ומהווה חלק בלתי נפרד מהסכם זה (להלן: "ההצעה");

הואיל וועדת המכרזים אישרה בישיבתה מיום \_\_\_\_\_, את הצעת הקבלן כזוכה במכרז.

### **לפיכך הוסכם, הותנה והוצהר בין הצדדים כדלקמן:**

1. המבוא להסכם זה וכן מכתב הפניה, התנאים הכלליים, המפרט הטכני, כתב הכמויות והתוכניות המצ"ב, מהווים חלק בלתי נפרד מהסכם זה.
2. הסכם זה **ונספחיו** הוא ההסכם השלם והיחיד בין הצדדים ביחס לנושאים בו. כל המצגים, המסמכים וההבטחות שקדמו להסכם בטלים ומבוטלים למעט המסמכים שאומצו במפורש בהסכם זה.
3. משך ביצוע העבודה הכוללת יהא תוך 30 ימי עבודה מיום חתימה על הסכם זה וקבלת צו התחלת עבודה.
4. א. התשלום עבור ביצוע העבודה יהיה כמפורט בהצעת הקבלן שבכתב הכמויות המצ"ב כנספח 2 ואשר תבוצע בפועל לשביעות רצונו המלאה של המוסד ולאחר קבלת חשבונית כדן ואישורה ע"י המוסד.  
ב. סה"כ ההצעה \_\_\_\_\_ ש"ח, בתוספת מע"מ כדון, המוסד ישלם לקבלן בהתאם לעבודות שבכתב הכמויות שבוצעו בפועל (להלן: "התמורה");
- ג. למען הסר ספק, התמורה אינה צמודה למדד כלשהו ולא יחולו עליה תוספות כלשהן.
- ד. המוסד רשאי להורות על כל שינוי, לרבות: צורתן, סוגן, גודלן, כמותן, גובהן וממדיהן של העבודות וכל חלק מהן הכול כפי שימצא לנכון, והקבלן מתחייב למלא אחר הוראותיו. שינוי משמעותו כל הוראה לביצוע חריגה מהתכניות המקוריות לאחר ביצועה בפועל. עלות השינוי תהא בהתאם למאגר המחירים לענף הבניה של חברת "דקל" ובהנחה של 10%, יובהר כי כל עוד לא בוצעה

33 100



המוסד לביטוח לאומי

**מכרז מס' ב' (1001) 2019 – עבודות בנייה ושיפוצים – סניף גבעתיים**

העבודה, כפי שהוגדרה בתכנית המקורית, ניתן לתת הוראת שינוי ללא תוספת עלות. במקרה והעבודה, או הפריט אינם בנמצא במחירון "דקל" העלות תהא עפ"י ערך עבודה וחומרים בזמן מתן ההוראה לשינויים ובתוספת 15% מערך החומרים, כתמורה מלאה בגין העבודות, החומרים, ההוצאות הכלליות, ניהול העבודה והרווח. הקבלן ימציא למפקח כל מסמך הדרוש לגבי החומרים (תעודות משלוח, קבלות, חשבוניות מס וכו'). יש להעביר תעודות מקוריות ולא צילום.

ה. הוראת המנהל ו/או הגורמים המוסמכים לחתום על הסכם זה מטעם המוסד על שינוי העבודות לפי סעיף קטן (ד') תיקרא פקודת שינויים ותימסר לידי הקבלן בכתב מראש.

ו. פקודת שינויים שערך השינויים לרבות שינויים הכרוך בה – לרבות שינויים קודמים לפי פקודות כנ"ל – העולה על 10% מהסכום הנקוב בהסכם ובלבד שהכמות בסעיף כל שהוא בכתב הכמויות לא תגדל למעלה מ- 50% מהכמות בהסכם לפני השינויים, פקודת השינויים לפי סעיף קטן זה תהיה חתומה אך ורק על ידי הגורמים המוסמכים לחתום על הסכם זה מטעם המוסד.

ז. פקודת שינויים לפי סעיף זה תחייב את המוסד כל עוד ערך השינויים לרבות שינויים קודמים לפי פקודות כנ"ל, נעשו כאמור בסעיפים קטנים ד', ה' ו-ו'.

ח. המוסד רשאי להורות בכל עת על כל שינוי והקבלן מתחייב למלא אחר הוראותיו ובלבד שערך כל השינויים לא יגדל או יקטן מ- 25% מסכום ההסכם או שהכמות בסעיף כל שהוא בכתב הכמויות לא תגדל למעלה מ- 50% מהכמות בהסכם לפני השינויים.

5. מועד צו התחלת העבודה יחשב 7 ימים מתאריך שליחת הודעת האימייל מנציג המוסד ו/או מפקח העבודה המאשרת תחילת עבודה.

6. כל תנאי **נספח 1** והמחירים ב**נספח 2** מחייבים את הצדדים להסכם זה והצדדים מקבלים על עצמם לקיימם ולפעול על פיהם. בכל מקרה של סתירה ו/או אי התאמה בין האמור במכרז, כפי שפורסם ע"י המוסד לאמור בהצעתו של הקבלן יחייב את הצדדים אך ורק האמור במכרז. כל תוספת ו/או הסתייגות ו/או שינוי בהצעת הקבלן לעומת המכרז בטלים בזאת והם לא יחייבו את הצדדים להסכם זה על אף בחירת הצעת הקבלן והתקשרות המוסד עימו על פי הסכם זה אלא אם כן המוסד הסכים להם בכתב.

7. א. להבטחת התחייבותיו של הקבלן לביצוע העבודה הכוללת עפ"י תנאי הסכם זה בשלמותם ובמלואם, יפקיד הקבלן בידי המוסד **ערבות בנקאית לביצוע** צמודה למדד המחירים לצרכן הידוע ביום חתימת הסכם זה בהיקף של 5% מהצעתו כולל מע"מ, למשך 6 חודשים מיום החתימה על הסכם זה (להלן: "ערבות הביצוע"). הקבלן יאריך את תקופת ערבות הביצוע לבקשת המוסד, ערבות הביצוע תהא בנוסח שצורף **כנספח ב'** למסמכי המכרז.

ב. הערבות האמורה תהיה ערבות בנקאית או של חברת ביטוח ישראלית שברשותה רישיון לעסוק בביטוח ע"פ חוק הפיקוח על עסקי הביטוח, תשמ"א-1981 ואשר אושרה ע"י החשב הכללי באוצר למתן ערבויות למכרזים ממשלתיים.

ג. הערבות תהיה נתונה למימוש בכל עת על פי שיקול דעת המוסד, והמוסד יהא רשאי לגבות דמי נזק או הפסד שנגרם לו ע"י מימוש הערבות.

ד. אין במימוש הערבות כדי לגרוע מכל תרופה אחרת העומדת למוסד ע"פ הסכם זה ו/או ע"פ כל דין.

8. א. עם סיום העבודה לשביעות רצונו של המוסד ימציא הקבלן למוסד כנגד תשלום מלוא התמורה ערבות בנקאית כדוגמת הערבות שצורפה **כנספח ב'** למסמכי המכרז בערך 5% מהחשבון הסופי הכללי כולל מע"מ למשך 12 חודשים מיום סיום העבודות, לשם הבטחת טיב ביצוע העבודה וחומרים (להלן - "ערבות הבדק").

ב. הקבלן יתקן על חשבונו את כל הליקויים שיתגלו בתוך תקופת הבדק וזאת תוך 7 ימים מיום הקריאה (ובמקרים דחופים שאינם סובלים דיחוי, מיד עם דרישתו הראשונה של נציג המוסד).

ג. באם לא יעשה כן, רשאי המוסד לממש את הערבות ו/או לתקן בעצמו את הליקויים ולחייב את הקבלן בהוצאות התיקון ובתוספת 10% הוצאות משרד.

9. הקבלן יהא אחראי לנזקים שיגרמו מיום התחלת ביצוע העבודה ועד לתום תקופת הבדק, כתוצאה מביצוע

33 100



## המוסד לביטוח לאומי

### מכרז מס' ב' (1001) 2019 – עבודות בנייה ושיפוצים – סניף גבעת זאב

העבודה או מכל הקשור בביצועה והקבלן מתחייב לבטח את עצמו ואת העובדים מטעמו בכל הביטוחים הנחוצים עקב ובקשר למילוי תפקידם, לרבות בטוח נגד תביעות צד ג' בגין פגיעה או נזק שיגרמו בעת ביצוע העבודות וכתוצאה או בקשר עם בצוען, והכול כמפורט **בנספח ג'**, שצורף למסמכי המכרז.

10. א. הקבלן ו/או עובדיו ו/או מי מטעמו מתחייבים לשמור בסוד ולא להעביר, לא להודיע, לא למסור ולא להביא לידיעת כל אדם ידיעה שתגיע אליו אגב ביצוע העבודות ו/או במהלכן, הן בתקופת הסכם זה והן לאחר מכן.

ב. הקבלן מצהיר בזה כי ידוע לו שאי מילוי התחייבותו על פי סעיף קטן (א') מהווה עבירה עפ"י דיני העונשין.

ג. הקבלן מתחייב בזה להביא לידיעת עובדיו וכל הבאים מכוחו, שיעסקו בעבודות על פי הסכם זה, התחייבויותיו כאמור בסעיפים קטנים (א) ו-(ב).

### 11. הצהרות והתחייבויות הקבלן:

א. הקבלן מצהיר ומאשר שהוא הבין את כל צרכי המוסד ודרישותיו, הקשורים לביצוע הסכם זה, וכי כל הצרכים והדרישות האלו ניתנים להשגה באמצעות הקבלן ו/או מי מטעמו.

ב. הקבלן מצהיר ומאשר כי ההסכם ברור לו, וכי בכוחו לבצע את כל העבודות המבוקשות בהתאם לצורכי המוסד ובכפוף לתנאי המכרז.

ג. הקבלן מצהיר ומאשר כי חתם על הסכם זה לאחר שבחן היטב את מסמכי המכרז, הבין אותם, קיבל מנציגי המוסד את כל ההסברים וההנחיות הנחוצות לו לגיבוש הצעתו והתחייבויותיו על פי הסכם זה, ולא תהיה לו כל טענה כלפי המוסד בקשר עם אי גילוי מספיק או גילוי חסר, טעות או פגם בקשר לנתונים או עובדות הקשורות במתן השירות ובביצוע המכרז.

ד. הקבלן מצהיר ומאשר כי ידוע לו שהמוסד התקשר עמו על בסיס הצעתו, על סמך הצהרותיו והתחייבויותיו בהצעתו ובהסכם זה, לעיל ולהלן.

ה. הקבלן מצהיר ומאשר כי הוא הבין את כל המסמכים המהווים חלק מההסכם או מסמכים שהסכם זה מפנה אליהם.

ו. הקבלן מצהיר ומאשר כי הצעתו היא שלמה ומוצגת כיחידה אחת. הקבלן הנו הקבלן הראשי והוא אחראי לכל הפעילויות והתוצרים של ספקיו ו/או מי מטעמו.

ז. הקבלן מצהיר ומאשר כי יש לו וכי יעמדו לרשותו במשך כל תקופת הסכם זה הניסיון, הידע, הכושר, המומחיות, האמצעים הכספיים, האישורים, כוח אדם מיומן ומנוסה, ושאר האמצעים הנדרשים, לשם קיום כל מחויבויותיו על פי הסכם זה, והכול ברמה מקצועית גבוהה וסטנדרטים גבוהים.

ח. הקבלן מתחייב להביא לידיעת המוסד כל מידע בדבר תביעה שתוגש נגדו ו/או מי מטעמו בעילת רשלנות מקצועית ו/או התלויה ועומדת נגדו או נגד מי מטעמו ו/או הרשעה בעבירה לפי חוק שכר המינימום התשמ"ז – 1987 ו/או לפי חוק עובדים זרים התשנ"א 1991, וזאת במהלך כל תקופת ההתקשרות עמו על פי הסכם זה מיד עם הידוע לו עליהם.

12. הסכמת מי מהצדדים לסטות מתנאי כל שהוא של הסכם זה במקרה מסוים או בסדרת מקרים לא תהווה תקדים ולא ילמדו ממנו גזירה שווה לכל מקרה אחר בעתיד.

13. לא אכף מי מהצדדים או אכף באיחור, זכות כל שהיא מהזכויות המוקנות לו על פי הסכם זה או מכוח הדין, במקרה מסוים או בסדרת מקרים, לא יראו בכך ויתור על זכות אמורה או על זכויות אחרות כל שהן.

14. כל שינוי בהסכם זה ו/או **בנספחיו** ייעשה בכתב ויחתם על ידי הצד או הצדדים המקבלים על עצמם התחייבות מכוח אותו שינוי.

### 15. מעמד הקבלן כקבלן עצמאי:

א. מוצהר ומוסכם בזה בין הצדדים כי היחסים ביניהם לפי הסכם זה אינם יוצרים אלא יחס שבין מזמין לקבלן המספק שירות ו/או עבודה, בין מוכר שירותים וקונה שירותים, וכי רק על הקבלן

Handwritten signatures and initials at the bottom left of the page.



## המוסד לביטוח לאומי

### מכרז מס' ב' (1001) 2019 – עבודות בנייה ושיפוצים – סניף גבעת זאב

תחול האחריות לכל אובדן או נזק שיגרם למישהו, לרבות עובדיו המועסקים על ידו, או הבאים מכוחו או מטעמו לספק שירותים.

ב. מוצהר ומוסכם בין הצדדים כי אין לראות בכל זכות הניתנת על פי הסכם זה למוסד לפקח, להדריך, או להורות לקבלן או לעובדיו או למי מטעמו, אלא אמצעי להבטיח את קיום הוראות הסכם זה במלואו, ולקבלן ולמועסקים על ידו לא תהינה זכויות כלשהן של עובד המוסד, והם לא יהיו זכאים לכל תשלום, פיצויים או הטבות אחרות בקשר עם הסכם זה או הוראה שניתנה על פיו, או בקשר עם ביטול או סיום הסכם זה, או הפסקת מתן השירותים על פי הסכם זה, מכל סיבה שהיא.

ג. המוסד לא ישלם כל תשלום בגין דמי ביטוח לפי חוק הביטוח הלאומי (נוסח משולב) התשנ"ה-1995, או לפי חוק ביטוח בריאות ממלכתי התשנ"ד-1994, מס הכנסה ויתר הזכויות הסוציאליות של הקבלן של עובדיו ושל מי מטעמו, והקבלן לבדו ידאג לכל תשלום וניכוי הכרוך בזכויות אלה.

ד. הקבלן מתחייב להביא לידיעת עובדיו האמור בסעיף זה (סעיף 15).

### 16. אחריות

א. הקבלן לבדו יהיה אחראי הבלעדי בגין העבודות המוענקות על-ידו בקשר עם המכרז ו/או הסכם התקשרות זה. לפיכך אישוריו של המוסד לתוכניות ו/או למסמכים אחרים הקשורים לשירותי הקבלן להם התחייב על פי הסכם ו/או מכרז זה, לא ישחררו את הקבלן מאחריותו המקצועית המלאה הנ"ל ואין בכך כדי להטיל על המוסד ו/או על מי מטעמו אחריות כלשהי לטיב ו/או לכשרות ו/או לאיכות העבודות, כאמור.

ב. הקבלן יהיה אחראי לכל נזק ו/או הפסד ו/או הוצאה שיגרמו למוסד ו/או לצד שלישי בגין ביצוע העבודות ו/או עקב כך שנשאו העבודות בשלמותו או בחלקו אינו משמש בצורה הולמת את המטרות שלשמן הוכנו.

ג. הקבלן יהיה אחראי לכל נזק ו/או אובדן, אשר יגרמו לגוף ו/או לרכוש צד שלישי ו/או לרכוש המוסד בשל ביצוע העבודות ו/או עקב מעשה או מחדל או טעות או השמטה של הקבלן ו/או של מי מטעמו בקשר עם ביצוע העבודות כאמור.

ד. הקבלן יהיה אחראי לכל הפסד ו/או נזק כספי, אשר יגרמו בשל ביצוע העבודות למוסד ואשר יגרמו עקב מעשה או מחדל או טעות או השמטה של הקבלן ו/או של מי מטעמו.

ה. הקבלן פוטר את המוסד ואת עובדיו ו/או מי מטעמו מכל אחריות לכל נזק ו/או אובדן ו/או הפסד כמפורט בסעיף זה לעיל.

ו. הקבלן מתחייב לתקן על חשבונו כל נזק שייגרם במהלך תקופת ההתקשרות.

ז. הקבלן מתחייב לשפות ולפצות את המוסד, בגין כל נזק ו/או אובדן ו/או הפסד שיגרם לו ו/או לצד ג' כלשהו, אשר יגרמו בשל ביצוע העבודות, ובכלל זה הקבלן מתחייב לשפות ולפצות את המוסד ו/או צד ג' כלשהו בגין כל תביעה שתוגש ו/או כל סכום בו יחויב המוסד על פי פסק דין חלוט, בו יקבע כי האחריות לנזק מוטלת על המוסד ונגרמה עקב ביצוע העבודות בהתאם למכרז ולהסכם התקשרות זה. בכל מקרה בו תוגש תביעה כנגד המוסד, אשר עילתה בעבודות שבוצעו ע"י הקבלן, המוסד יודיע לקבלן על קיומה של התביעה בהקדם המייד, ויאפשר לו להתגונן ולהגן על המוסד מפניה על חשבונו.

ח. מבלי לפגוע באמור לעיל, מוסכם בזאת כי היה והקבלן יתבע על ידי צד ג' בגין האמור לעיל, לא ישלח הקבלן הודעת צד ג' למוסד ולא יחזור אל המוסד בכל דרך שהיא וכל התשלומים שיוחייב או שיישא בהם המוסד עקב תביעה כאמור, ישולמו/ישופו, לפי העניין, על ידי הקבלן בלבד.

33.10





## המוסד לביטוח לאומי

מכרז מס' ב' (1001) 2019 – עבודות בנייה ושיפוצים – סניף גבעתיים

- ט. הקבלן מתחייב להודיע למוסד מידית על כל תביעה שהוגשה כנגדו ו/או עקב חשש מתביעה, וכן על כל נזק או חשש לנזק שארע לעבודות ו/או לצד ג' ו/או למי ומעובדי הספק בקשר עם העבודות כאמור ולהמציא למוסד אישור ממבטחיו כי הודיעם על אירוע של נזק או תביעה כאמור לעיל. אחריותו של הקבלן להודעות כאמור תחול גם לאחר תום תקופתו של הסכם זה ולכל תקופת ההתיישנות על פי דין.
- י. הקבלן ישפה את המוסד בגין כל נזק או הוצאה שייגרמו עקב טעויות בבדיקת התכנון והביצוע ובבדיקת חשבונות המתכננים ו/או הקבלנים אשר לדעת מהנדס המוסד /או מי מטעמו שיוסמך לצורך כך יסודן בהיעדר בדיקה מקצועית וקפדנית ברמה הנדרשת מצד הקבלן.
- יא. נשא המוסד בתשלום ו/או הוצאה ו/או נזק ו/או הפסד שנגרמו לו ו/או לרכושו ו/או לצד שלישי, לרבות הקבלן ועובדיו, בגין ו/או עקב ו/או כתוצאה משירותי הקבלן, באופן ישיר או עקיף, יהיה על הקבלן להחזיר למוסד, באופן מיידי, כל תשלום ו/או הוצאה, כאמור, ולשפוטו על כל הנזקים ו/או ההפסדים כאמור לעיל.
- יב. המוסד רשאי לקזז מן התשלומים אשר הקבלן זכאי להם מכוח הסכם זה ו/או מכל סיבה אחרת סכומים אשר נתבעים מהמוסד על ידי צד שלישי כלשהו בגין מעשה או מחדל שהם באחריותו של הקבלן כאמור לעיל ו/או בגין נזקים שנגרמו למוסד מחמת מעשה או מחדל שהם באחריותו של הקבלן כאמור לעיל.

## ביטוח

17.

לתשומת לב הקבלן, את נוסח סעיף זה (ביטוח) יש להעביר לחברת הביטוח על מנת שתיישם את דרישות הביטוח להלן באישור קיום ביטוחים ובפוליסות הביטוח.

- א. מבלי לגרוע מהתחייבויות הקבלן על-פי הסכם זה ומאחריותו לנזקים להם הוא יהיה אחראי על-פי כל דין, הקבלן מתחייב לעשות ביטוחים כמפורט בהסכם זה. עלות הביטוחים וההשתתפויות העצמיות יחלו על הקבלן בלבד. כל דרישות הביטוח הרשומות בהסכם זה ייושמו בפוליסות הביטוח של הקבלן לפני ההתקשרות בין הצדדים.
- ב. הקבלן יסדיר ביטוח לרכוש וציוד שישמשו אותו לביצוע התחייבויותיו על פי הסכם זה. הקבלן מצהיר בזה בשמו ובשם מי מטעמו שלא יבוא בטענה או דרישה כלפי המוסד בגין כל נזק או אבדן שניתן היה לבטח אותם כאמור. בביטוחים ירשם וייתור על תחלוף של חברת הביטוח כלפי המוסד.
- ג. הביטוח הנדרש, גבולות האחריות וסכומי הביטוח הרשומים בפוליסות ובאישור קיום ביטוחים, הנם מזעריים ואין בהם משום אישור של המוסד או מי מטעמו להיקף וגודל הסיכון העומד לביטוח. על הקבלן יהיה לקבוע ביטוחים וסכומים לביטוח ככל האפשר וכפי הסיכון על מנת למנוע הפסד לו, למוסד ולצד שלישי.
- ד. הפר הקבלן את הוראות פוליסות הביטוח באופן המפקיע את זכויותיו ו/או את זכויות המוסד, יהא הקבלן אחראי לנזקים שייגרמו למוסד באופן מלא ובלעדי ולא תהיינה לו כל תביעות ו/או טענות, כספיות או אחרות כלפיו, והוא יהיה מנוע מלהעלות כלפי המוסד כל טענה כאמור.
- ה. הקבלן לבדו יהיה אחראי על פי דין לנזקים בלתי מבטחים, לרבות נזקים שהם מתחת לגבול ההשתתפות העצמית הנקובה בפוליסה.
- ו. 14 ימי עבודה לפני החתימה על הסכם זה וכתנאי לחתימת המוסד על הסכם זה, ימציא הקבלן למוסד את אישור קיום ביטוחים ואת הפוליסות בהן נכללים הביטוחים כפי הנדרש על פי הסכם זה, כשהם חתומים על-ידי חברת ביטוח בעלת רישיון של מדינת ישראל לעסוק בסוגי הביטוח הנדרשים.
- ז. 14 ימי עבודה לפני תום תקופת הביטוח הנקובה באישור קיום ביטוחים ו/או בפוליסות, ימציא

33

100



המוסד לביטוח לאומי

**מכרז מס' ב' (1001) 2019 – עבודות בנייה ושיפוצים – סניף גבעת זאב**

הקבלן למוסד אותם שוב כשהם מתוארכים לתקופת ביטוח נוספת.

- ח. מוסכם בזאת כי בהמצאת אישור קיום ביטוחים ו/או הפוליסות כאמור לעיל, אין משום מתן פטור כלשהו לקבלן מאחריותו על פי הסכם זה ו/או על פי דין, בין אם חברת הביטוח התחייבה לשפות על נזקים כאמור ובין אם לאו, והמצאתם לידי המוסד כאמור לעיל, אין בה כדי להטיל על המוסד אחריות כלשהי לגבי היקפו וטיבו של הביטוח.
- ט. מוצהר ומוסכם בין הצדדים כי המוסד יהיה רשאי לבדוק את אישור קיום ביטוחים ו/או הפוליסות אך לא יהיה חייב לעשות כך. למען הסר ספק, בדיקתם או אי בדיקתם על ידי המוסד או מי מטעמו אינה פוטרת את הקבלן מאחריות על פי דין או אחריות על פי הסכם זה.
- י. מוצהר ומוסכם בין הצדדים כי המוסד יהיה רשאי לבקש מהקבלן לשנות או לתקן את הפוליסות ו/או את אישור קיום ביטוחים על מנת להתאימם להתחייבויות על פי ההסכם. הבקשה לתיקון או שינוי לא תהווה אישור לתקינות אישור קיום ביטוחים ו/או הפוליסות ולא תחול עקב כך על המוסד אחריות כל שהיא.
- יא. מוצהר ומוסכם בין הצדדים, כי באם יחול עיכוב בתחילת ביצוע ההתחייבויות על פי ההסכם עקב אי המצאת או אי הסדרת ביטוח כנדרש, יישא הקבלן על פי דין בכל הוצאה או נזק שיגרם עקב העיכוב כאמור.
- יב. הקבלן לבדו יהיה אחראי על פי דין לנזק, אבדן והפסד שסיבתם סכום לא מתאים בפוליסת ביטוח או הפרת תנאי הפוליסה או הפרת הוראות הפוליסה או ההשתתפות העצמית.
- יג. במידה והקבלן יחליף מבטח במהלך תקופת הביטוח או עם סיומה, ימציא הקבלן למוסד את העתקי הפוליסות ואישור קיום הביטוח המקורי כשהם חתומים על ידי המבטח החדש. תהליך זה יחזור על עצמו כל עוד לא הסתיימו העבודות נשוא המכרז.
- יד. הקבלן מצהיר כי לא תהיה לו כל טענה ו/או דרישה ו/או תביעה כנגד המוסד ו/או הבאים מטעמו בגין נזק שהוא זכאי לשיפוי ( או שהיה זכאי אלמלא תוכן הפוליסה ) עפ"י הביטוחים הנ"ל ו/או ביטוח אחר שהסדיר, והוא פטור בזאת אותם מכל אחריות לנזק כאמור. האמור לעיל בדבר פטור מאחריות לא יחול כלפי אדם שביצע נזק בזדון לקבלן.
- טו. שם המבוטח בכל הפוליסות ובאישור קיום ביטוחים ( בכפוף להרחבי השפוי ) יכלול את המוסד.
- טז. הפוליסות ואישור קיום ביטוחים יכללו: ביטוח עבודות קבלניות. ביטוח אחריות מקצועית. ביטוח חבות המוצר.
- יז. כל הפוליסות תכלולנה: סעיף לפיו תשלום הפרמיות וההשתתפויות העצמיות יחולו על הקבלן. סעיף לפיו מותר המבטח על זכותו לתחלוף כלפי המוסד והבאים מטעמו, הוויתור כאמור לא יחול כלפי מי שביצע נזק בזדון כלפי הקבלן. סעיף לפיו המבטח לא יטען לטענת ביטוח כפל כלפי מבטחי המוסד והביטוח של הקבלן הינו ראשוני וקודם לכל ביטוח שנערך על ידי המוסד. כיסוי ביטוחי בגין רשלנות. כיסוי זיהום פתאומי. סעיף לפיו הפוליסות לא תצמצמנה ולא תבוטלנה במשך תקופת הביטוח, אלא אם תימסר הודעה כתובה על כך בדואר רשום לידי המוסד לכל הפחות 60 יום מראש. סעיף לפיו מעשה או מחדל של הקבלן בתום לב לא תפגע בזכויות המוסד לקבלת שיפוי.
- יח. בפוליסה לביטוח אחריות מקצועית יבוטלו חריגים או סייגים בגין: זיהום פתאומי. אי יושר של עובדים. חריגה מסמכות בתום לב. אובדן השימוש ועיכוב עקב נזק מכוסה. אחריות בגין קבלני משנה. אובדן מידע ומסמכים. הוצאת דיבה. השמעה והוצאת לשון הרע.
- יט. בפוליסה לביטוח אחריות מקצועית ירשמו:

1. סעיף "תקופת ביטוח רטרואקטיבית". מועד תחילת הכיסוי הרטרואקטיבי יחול מיום ההתקשרות בין המוסד לבין הקבלן.

33 100



## המוסד לביטוח לאומי

### מכרז מס' ב' (1001) 2019 – עבודות בנייה ושיפוצים – סניף גבעתיים

2. סעיף "תקופת ביטוח וגילוי מאורכת", תקופת גילוי של 6 חודשים לאחר ביטול או אי חידוש הביטוח למעט עקב מעשה מרמה או אי תשלום ע"י קבלן, ובתנאי שאין ביטוח אחר המכסה את חבות קבלן באותו היקף ביטוח כפי הפוליסה שפקעה.

3. סעיף "פגיעה אישית" Personal Injury

כ. בפוליסה לביטוח אחריות המוצר ירשמו:

1. סעיף "תקופת ביטוח רטרואקטיבית". מועד תחילת הכיסוי הרטרואקטיבי יחול מיום ההתקשרות בין המוסד לבין הקבלן.

2. סעיף "תקופת ביטוח וגילוי מאורכת". תקופת גילוי של 12 חודשים לאחר ביטול או אי חידוש הביטוח למעט עקב מעשה מרמה או אי תשלום ע"י קבלן, ובתנאי שאין ביטוח אחר המכסה את חבות קבלן באותו היקף ביטוח כפי הפוליסה שפקעה.

כא. פוליסה לביטוח עבודות קבלניות תכלול: סיכויי רעידת אדמה ונזקי טבע. כיסוי פריצה וגניבה. ביטוח רכוש שעליו עובדים עד לשיעור של 20% משווי הפרויקט. ביטוח רכוש סמוך שעליו עובדים עד לשיעור של 20% משווי הפרויקט. כיסוי לנזק ישיר מתכנון לקוי, עבודה לקויה וחומרים לקויים עד לשיעור של 20% משווי הפרויקט. פינוי הריסות עד לשיעור של 20% משווי הפרויקט. נזק תוצאתי מפגיעה בצנרת ומתקנים תת קרקעיים עד לשיעור של 10% משווי הפרויקט. תקופת תחזוקה מורחבת של 24 חודשים. תקופת הרצה בת ארבע שבועות. שכר אדריכלים, מתכננים, מומחים, יועצים 5% משווי הפרויקט. דרישת רשויות 5% משווי הפרויקט. הוצאות מיוחדות לאחר נזק 5% משווי הפרויקט. הוראה לפיה במקרה של נזק לרכוש המוסד, יינתן השיפוי למוסד או למי שהוא יורה.

כב. פוליסת עבודות קבלניות תכלול כיסוי ביטוחי בגין: תביעות שיבוב של המוסד לביטוח לאומי למעט תביעה כנגד מי שחייב בתשלום דמי ביטוח לאומי כלפי עובדיו. שימוש ברכב שאינו חייב בהסדרת ביטוח על פי הפקודה לביטוח כל רכב מנועי. פגיעה בכל רכוש כולל רכוש בבעלות המוסד. שימוש במכשירי הרמה. שימוש בציוד מושכר. עבודות הריסה.

כג. הפוליסה לביטוח עבודות קבלניות הכיסוי על פי פרק א' יהיה בסכום ביטוח "על בסיס ערך כיון" וסכומי הביטוח לביטוח רכוש המוסד (לרבות שווי העבודות) יכללו מע"מ.

כד. שם המבוטח בביטוח עבודות קבלניות יכלול בנוסף למוסד את הקבלן וקבלני המשנה וגם גורמים נוספים שהמוסד התחייב בכתב לפני קרות מקרה ביטוח, להוסיפם לשם המבוטח בפוליסת הביטוח.

כה. הפוליסות (מלבד אחריות מקצועית) תהיינה על פי נוסח הידוע בשם 'ביט 19' או נוסח אחר הדומה לו בכיסוי הביטוחי.

כו. הפוליסות אחריות המוצר ואחריות מקצועית, תכלולנה הרחבת שיפוי לטובת המוסד בגין אחריותו למעשה ו/או טעות ו/או מחדל של הקבלן ותכלולנה סעיף "אחריות צולבת" לפיו יחשב הביטוח כאילו הוצאה הפוליסה על שם כל אחד מיחיד המבוטח בנפרד.

כז. גבולות האחריות בפוליסות ואישור קיום ביטוחים יהיו לתובע ולתקופת הביטוח וכדלקמן: פרק ב' ביטוח עבודות קבלניות – 12,000,000 ש"ח. פרק ג' עבודות קבלניות 20,000,000 ש"ח. אחריות מקצועית - 2,000,000 ש"ח. ביטוח חבות מוצר - 10,000,000 ש"ח.

כח. ההשתתפויות העצמיות בביטוח אחריות מקצועית ואחריות המוצר לא תהיינה יותר מאשר 100,000 ש"ח.

כט. ככל שלדעת הקבלן קיים צורך להרחיב את היקף ביטוחי הקבלן ו/או לערוך ביטוחים נוספים ו/או משלימים, יערוך הקבלן את הביטוח הנוסף ו/או המשלים כאמור, על חשבונו הוא ובכפוף לאמור לעיל.

33  
1000



המוסד לביטוח לאומי

**מכרז מס' ב' (1001) 2019 – עבודות בנייה ושיפוצים – סניף גבעתיים**

- ל. ביטוח אחריות מקצועית ואחריות מוצר יהיו בתוקף, כל עוד יש לקבלן אחריות על פי כל דין.
- לא. הקבלן יהיה רשאי שלא למסור למוסד העתקי פוליסות באם כל הסדרי הביטוח שנדרשו בהסכם זה, יישמו באישור קיום ביטוחים.
- לב. המוסד ו/או יועץ הביטוח של המוסד יהיו רשאים לשנות את הסדרי הביטוח הנדרשים בהסכם זה מעת לעת, תוך מתן הודעה מוקדמת של 30 יום מראש לקבלן.
- לג. הקבלן מצהיר בזאת כי על פי דרישת המוסד מחברת הביטוח, הוא מסכים ומאשר לחברת הביטוח להעביר פוליסה או פוליסות לפי בחירתה, על שם המוסד. כל זכויות וחובות הפוליסה או הפוליסות יחולו על המוסד מיום שהפוליסה או הפוליסות הועברו על שם המוסד. מיום ההעברה כל זכויות הקבלן בפוליסה או הפוליסות בטלות ומבוטלות. אישור זה שניתן על ידי הקבלן מותנה בכך שהקבלן חדל מהעבודה נשוא הסכם זה לפרק זמן העולה על שלושים ימי יומן או שהקבלן הפך לחדל פירעון או שהקבלן לא שילם עבור הפוליסה או הפוליסות או שהקבלן הפך לפושט רגל או שחברת הביטוח החליטה לבטל פוליסה מסיבות המותרות לה.
- לד. מבלי לגרוע מכלליות האמור בכל מקום בהסכם זה לעיל, ולאורך כל תקופת ההסכם, מתחייב הקבלן למלא אחר כל הוראות חוק לביטוח לאומי על כל צוויו ותקנותיו. על הקבלן חלה החובה על פי החוק ועל פי הסכם זה לוודא כי כל קבלני המשנה מטעמו יקפידו אף הם למלא אחר כל הוראות חוק לביטוח לאומי על כל צוויו ותקנותיו.
- לה. מבלי לגרוע מכל יתר התחייבויותיו על פי הוראות הסכם זה ו/או על פי כל דין, הקבלן מתחייב לקיים את נוהלי הבטיחות אשר יקבעו-אם יקבעו-מעט לעת ע"י המוסד ו/או ע"י המבטח. כן מתחייב הקבלן שלא לעשות ו/או לא להתיר לאחר לעשות כל מעשה או מחדל או לגרום נזק לרכוש, אשר עלולים לגרום לנזק כלשהו לרכוש ו/או אשר יש בכך כדי לסכן חיי אדם.
- לו. הקבלן מתחייב לשמור ולקיים את כל הוראות פוליסות הביטוח כלשונן ומבלי לפגוע בכלליות האמור, לשמור על כל הוראות הבטיחות והזהירות הנכללות בפוליסות הביטוח. ולדרישת המוסד לעשות כל פעולה כדי לממש את פוליסות הביטוח בעת הצורך.
- לז. הוראות סעיף זה (ביטוח) על כל סעיפי המשנה שבו, אינן באות לגרוע מחיובי הקבלן לפי הסכם זה, או כדי להטיל על המוסד חבות כל שהיא. לפיכך, מוצהר ומובהר בזאת במפורש, כי אין בעריכת ביטוחים כאמור, כדי ליצור עילות תביעה כלשהן כלפי המוסד שלא היו קיימות כלפיו, אלמלא נערך הביטוח וכן אין בכך כדי לפטור את גורם הנזק (למעט המוסד) מאחריות בגין נזק שנגרם על ידו.
- לח. הפרה של סעיף זה (סעיף ביטוח), תהווה הפרה של תנאי מהותי של ההסכם.
- לט. מגיש המכרז יכול להגיש העתקי פוליסות ובה ימחק כל מידע שאינו רלוונטי לדרישות המוסד הרבות, מחירים, שמות של מבטחים או ספקים אחרים, כתובות, מידע עסקי סודי וכיוצא בזה. אם באישור קיום ביטוחים ירשמו כל דרישות הביטוח שבסעיף זה (סעיף הביטוח) ללא כל שינוי כלשהו, יהיה הזוכה פטור מהמצאת הפוליסות לידי המוסד.

**18. הפרת ההסכם ותרופות בשל הפרת/ ביטול ההסכם :**

- א. אי עמידה של הקבלן בהתחייבויותיו כאמור בסעיפים 3, 7, 8, 10, 11, 15, 16, 17 ו-18 בהסכם זה וכל סעיפי **נספח ד'** למכרז, בכללותם, תחשב כהפרה יסודית של ההסכם על כל הנובע מכך, אין באמור לעיל כדי לגרוע מיסודיות ההפרות של ההוראות ב**נספח ה'** ההסכם.
- ב. הפרת הקבלן הסכם זה הפרה יסודית לפי הסכם זה או כהגדרתה בחוק החוזים (תרופות בשל הפרת חוזה) תשל"א - 1970 או תנאי אחר מתנאי הסכם זה, ולגבי הפרה זו ניתנה לקבלן ארכה לקיומו והתנאי לא קיום תוך זמן סביר לאחר מתן הארכה, אזי בכל אחד ממקרים אלו רשאי המוסד לעמוד על קיום ההסכם עם הקבלן או לבטל הסכם זה ו/או לבצע בעצמו ו/או באמצעות אחרים כל דבר אשר לפי הסכם זה אמור היה להיעשות ע"י הקבלן, וזאת על חשבון הקבלן ובתוספת של 10% הוצאות משרד

33 100



המוסד לביטוח לאומי

**מכרז מס' ב' (1001) 2019 – עבודות בנייה ושיפוצים – סניף גבעתיים**

ובנוסף לזכויות המוסד על פי כל דין ועל פי ההוראות האחרות בהסכם זה, לרבות הזכות לדרוש תשלום פיצויים מוסכמים מראש בסך של 15,000 ₪ ו/או חילוט הערבות האמורה בסעיף 7 לעיל.

ג. מבלי לגרוע מכלליות האמור לעיל, יודגש כי הפרת הוראות חוק שכר מינימום, התשמ"ז-1987 על ידי הקבלן ו/או מי מטעמו לגבי עובד המועסק על ידם לשם ביצוע הסכם זה, מהווה הפרה יסודית של ההסכם.

18. הקבלן מתחייב שלא להסב לאחר הסכם זה או חלק ממנו ולא להעביר או למסור לאחר כל זכות או חובה הנובעים מהסכם זה אלא אם ניתנה לכך הסכמת המוסד מראש ובכתב. ניתנה הסכמת המוסד כאמור, לא יהיה בכך כדי לשחרר את הקבלן מאחריות עפ"י הסכם זה ו/או עפ"י כל דין.

19. מורשי החתימה מטעם הקבלן יהיו \_\_\_\_\_ באם יהא שינוי כלשהו ביחס למורשה/י החתימה יודיע על כך הקבלן למוסד כדי לתקן את ההסכם בהתאם.  
20.

21. הודעות לצרכי הסכם זה ישלחו מצד אחד למשנהו בדואר רשום לפי כתובות הצדדים הרשומות במבוא, ויחשבו כאילו נתקבלו ע"י הצד השני בתום 72 שעות ממועד משלוחן כאמור לעיל.

22. מוסכם על ידי הצדדים כי סמכות השיפוט הייחודית בכל מחלוקת בין הצדדים בכל הקשור לנושאים נשוא הסכם זה תהא בבית המשפט המוסמך בירושלים.

23. הוצאה התקציבית לביצוע הסכם זה מכוסה מסעיף 1122001 לתקציב המוסד.

**ולראיה באו הצדדים על החתום**

\_\_\_\_\_  
חתימה וחותמת הספק

\_\_\_\_\_  
חשבת המוסד

\_\_\_\_\_  
סמנכ"ל לוגיסטיקה

33 / 1000



המוסד לביטוח לאומי

מכרז מס' ב' (1001) 2019 – עבודות בנייה ושיפוצים – סניף גבעת זאב

## נספח ב'

### נוסח כתב ערבות לקיום תנאי החוזה - ערבות ביצוע

שם הבנק/ חברת הביטוח \_\_\_\_\_  
מס' טלפון: \_\_\_\_\_  
מס' פקס: \_\_\_\_\_

לכבוד  
המוסד לביטוח לאומי  
שדרות וייצמן 13  
ירושלים

הנדון: כתב ערבות מס' \_\_\_\_\_

אנו ערבים בזה כלפיכם לסילוק כל סכום עד לסך \_\_\_\_\_ (במילים: \_\_\_\_\_ שקלים חדשים)  
שיוצמד למדד המחירים לצרכן מתאריך \_\_\_\_\_  
(תאריך תחילת תוקף הערבות)

אשר תדרשו מאת: \_\_\_\_\_ (להלן "החייב") בקשר  
עם מכרז מספר ב' (1001) 2019 – עבודות בנייה ושיפוצים - גבעת זאב.

אנו נשלם לכם את הסכום הנ"ל תוך 15 יום מתאריך דרישתכם הראשונה שנשלחה אלינו בכתב בדואר רשום, מבלי שתהיו חייבים לנמק את דרישתכם ומבלי לטעון כלפיכם טענת הגנה כל שהיא שיכולה לעמוד לחייב בקשר לחיוב כלפיכם, או לדרוש תחילה את סילוק הסכום האמור מאת החייב.

ערבות זו תהיה בתוקף עד לתאריך: \_\_\_\_\_.

דרישה על פי ערבות זו יש להפנות אל סניף בנק/חב' הביטוח שכתובתו: \_\_\_\_\_  
שם הבנק/ חב' הביטוח

מס' הבנק ומס' הסניף \_\_\_\_\_  
כתובת סניף הבנק/חברת הביטוח \_\_\_\_\_

ערבות זו אינה ניתנת להעברה ו/או להסבה.

\_\_\_\_\_ חתימה וחותמת מורשי חתימה

\_\_\_\_\_ שם מלא

\_\_\_\_\_ תאריך



המוסד לביטוח לאומי

מכרז מס' ב' (1001) 2019 – עבודות בנייה ושיפוצים – סניף גבעת זאב

נספח ג' של מכרז מספר ב' (1001) 2019 – עבודות בנייה ושיפוצים – סניף גבעת זאב

אישורי ביטוח בהסכם בין המוסד לביטוח לאומי לבין \_\_\_\_\_

אישור קיום ביטוחים		תאריך הנפקת האישור (DD/MM/YYYY)	
אישור ביטוח זה מהווה אסמכתא לכך שלמבוטח ישנה פוליסת ביטוח בתוקף, בהתאם למידע המפורט בה. המידע המפורט באישור זה אינו כולל את כל תנאי הפוליסה וחריגיה. יחד עם זאת, במקרה של סתירה בין התנאים שמפורטים באישור זה לבין התנאים הקבועים בפוליסת הביטוח יגבר האמור בפוליסת הביטוח למעט במקרה שבו תנאי באישור זה מיטיב עם מבקש האישור.			
ממבקש האישור	המבוטח	אופי העסקה	ממעמד מבקש האישור
שם: המוסד לביטוח לאומי	שם	<input checked="" type="checkbox"/> נדל"ן <input checked="" type="checkbox"/> שירותים <input checked="" type="checkbox"/> אספקת מוצרים	<input type="checkbox"/> משכיר <input type="checkbox"/> שוכר <input type="checkbox"/> זכיון <input type="checkbox"/> קבלני משנה <input checked="" type="checkbox"/> מזמין שירותים <input checked="" type="checkbox"/> מזמין מוצרים <input type="checkbox"/>
ת.ז.ח.פ. 500500772	ת.ז.ח.פ.		
מען שד' חיים ויצמן 18 ירושלים	מען		

כיסויים	נוספים בתוקף	השתתפות עצמית		גבול האחריות / סכום ביטוח		תאריך סיום	תאריך תחילה	נוסח ומתדורת הפוליסה	מספר הפוליסה	סוג הביטוח
		מטבע	סכום	מטבע	סכום					
	יש לציין קוד כיסוי בהתאם לנספח סעיפים מיוחדים									חלוקה לפי גבולות אחריות או סכומי ביטוח
	336 338 308 339 309 318 326 331 304 . 327 317									אחריות המוצר
	301.302.303 304.308.309 317.318.324 325.326.327									אחריות מקצועית

10



המוסד לביטוח לאומי

מכרז מס' ב' (1001) 2019 - עבודות בנייה ושיפוצים - סניף גבעת זאב

331.332.333 .335 354.341									

**פירוט השירותים** (בכפוף, לשירותים המפורטים בהסכם בין המבוטח למבקש האישור, יש לציין את קוד השירות המתאים כפי המצוין בנספח השירותים):  
007 עבודות בנייה ושיפוצים

<b>פירוט הנכסים המבוטחים</b> (במידה ואין די מקום ניתן לפרט את הנכסים בנספח סעיפים מיוחדים)	
סוג הנכס (לדוגמא: רכב/נדל"ן)	תיאור הנכס (לדוגמא: מספר רישוי/כתובת)
מבנה של המוסד לביטוח לאומי	רחוב הלולב 1 ירושלים
מבנה של המוסד לביטוח לאומי	

**ביטול/שינוי הפוליסה**  
שינוי או ביטול של פוליסת ביטוח, למעט שינוי לטובת מבקש האישור, לא ייכנס לתוקף אלא 60 יום לאחר משלוח הודעה למבקש האישור בדבר השינוי או הביטול.

**חתימת האישור**  
המבטח:

<b>אישור קיום ביטוחים - ביטוח עבודות קבלניות / בהקמה</b>		תאריך הנפקת האישור (DD/MM/YYYY)	
אישור ביטוח זה מהווה אסמכתא לכך שלמבוטח ישנה פוליסת ביטוח בתוקף, בהתאם למידע המפורט בה. המידע המפורט באישור זה אינו כולל את כל תנאי הפוליסה וחריגיה. יחד עם זאת, במקרה של סתירה בין התנאים שמפורטים באישור זה לבין התנאים הקבועים בפוליסת הביטוח יגבר האמור בפוליסת הביטוח למעט במקרה שבו תנאי באישור זה מטיב עם מבקש האישור.			
שם:	המבוטח	נוסח הפוליסה	מעמד מבקש האישור
המוסד לביטוח לאומי	שם	מען הנכס	<input type="checkbox"/> קבלן הביצוע
ת.ז.ח.פ. 500500772	ת.ז.ח.פ.	ביצוע המבוטח / כתובת ביצוע העבודות	<input type="checkbox"/> קבלני משנה
מען שד' חיים ויצמן 18 ירושלים	מען		<input type="checkbox"/> שוכר
			<input checked="" type="checkbox"/> מקבל שירותים

1/10





המוסד לביטוח לאומי

מכרז מס' ב' (1001) 2019 – עבודות בנייה ושיפוצים – סניף גבעת זאב

כיסויים								
כיסויים נוספים בתוקף	השתתפות עצמית		גבול האחריות / סכום ביטוח / שווי העבודה		תאריך סיום	תאריך תחילה	מספר הפוליסה	פרקי הפוליסה חלוקה לפי גבולות אחריות או סכומי ביטוח
	מטבע	סכום	מטבע	סכום				
יש לציין קוד כיסוי בהתאם לנספח טעיפים מיוחדים								כל הסיכונים
	304.308.312							עבודות קבלניות
	313.314.315							הרחבות לדוגמה:
	316.317.318							גניבה ופריצה
	.321.341.323							רכוש עליו עובדים
	327.328.329							רכוש סמוך
	333.342.336							רכוש בהעברה
	337.338.339							פינוי הריסות
	343.344.342							נוק מתכנון לקוי ועבודה לקויה תומרים לקויים
								שכר אדריכלים, מתכננים, מומחים, יועצים
								דרישות רשויות
								ציוד ומתקנים
								הוצאות דחופות, הוצאות מיוחדות
								צד ג'
							אחריות מעבידים	

פירוט השירותים (בכפוף, לשירותים המפורטים בהסכם בין המבוטח למבקש האישור, יש לציין את קוד השירות המתאים כפי המצוין בנספח השירותים):  
007 שיפוצים ובנייה

ביטול/שינוי הפוליסה  
שינוי או ביטול של פוליסת ביטוח, למעט שינוי לטובת מבקש האישור, לא ייכנס לתוקף אלא 60 יום לאחר משלוח הודעה  
למבקש האישור בדבר השינוי או הביטול.

חתימת האישור  
המבטח:

1/10



המוסד לביטוח לאומי

מכרז מס' ב' (1001) 2019 – עבודות בנייה ושיפוצים – סניף גבעת זאב

קוד השירות	תיאור השירות נשוא ההתקשרות	קוד השירות	תיאור השירות נשוא ההתקשרות
071	שירותי ניהול	001	אבטחה
072	שירותי ניטור	002	אחסון/ מחסנים (לרבות מחסני ערובה וקירור)
073	שירותי ניטור	003	אספקת גז ודלק
074	שירותי פיקוח ובקרה	004	אשפה ושירותי מחזור
075	שירותי פיקוח, תכנון ובקרה (בניה)	005	בדיקות מעבדה ודגימות
076	שירותי פיקוח, תכנון ובקרה (כללי)	006	ביקורת חשבונאית, ראיית חשבון ומיסוי
077	שירותי קוסמטיקה	007	בניה - עבודות קבלניות גדולות
078	שירותי תחזוקה ותפעול	008	בקרה, ביקורת תקנים ושמות
079	שירותי תחזוקת מערכות	009	בקרת מוסדות חינוך
080	שירותים אוויר/ימי	010	בריאות הנפש
081	שירותים בחו"ל	011	בתי אבות ומעונות
082	שירותים משפטיים	012	גביה וכספים
083	שירותים פרא רפואיים	013	גינון, גיזום וצמחיה
084	שירותים רפואיים	014	דפוס, עיצוב גרפי ואומנויות
085	שכירויות והשכרות	015	דרישות מיוחדות/צרכים מיוחדים
086	תאגדי מים / מכון טיהור שפכים	016	הזרקות/ קורסים/ סדנאות
087	תחזוקת ציוד ורשתות חשמל ותקשורת	017	הובלות והפצה
088	תפעול ציוד	018	הכנת מכרזים נהלים והנחיות
089	תקשורת וחברות הסלולר	019	הסעת נוסעים
090	-	020	הפקת אירועים/אולמות אירועים
091	-	021	הריסות/פינויים
092	-	022	השקעות ויזמות
093	-	023	התקנת ושדרוג מערכות וצמודי מבנה
094	-	024	חברות מנהלות/מינהלות
095	-	025	חדרי כושר וספורט
096	-	026	חומרים מסוכנים וכימיקלים - פסולת, פינוי והובלה
097	-	027	חינוך/קורסים/סדנאות
098	-	028	חקירות
099	-	029	חקלאות - צומח/חי
100	-	030	טיסות
101	-	031	יועצים/מתכננים
102	-	032	כוח אדם
103	-	033	מזון/ שירותי הסעדה/ בתי אוכל
104	-	034	מחקרים וסקרים
105	-	035	מחשוב
106	-	036	מידע
107	-	037	מיפוי
108	-	038	מכירת/רכישת/השכרת ציוד
109	-	039	ממוני ויועצי בטיחות
110	-	040	מעליות - תחזוקה/ שירות/ וחלפים
111	-	041	מערכות פוטו-וולטאיות
112	-	042	מערכות בקרה ושליטה
113	-	043	מערכות גילוי וכיבוי אש
114	-	044	מערכות השקיה והולכת מים
115	-	045	נדל"ן / השקעות ויזמות
116	-	046	נופש וטיולים (לרבות מדרכימים)/קייטנות/פעילות לילדים
117	-	047	ניהול מבנים
118	-	048	ניקיון
119	-	049	נשק וחומרי נפץ
120	-	050	ספרינקלרים
121	-	051	עבודות מתכת
122	-	052	עבודות עץ
123	-	053	עבודות תחזוקה ושיפוץ (חשמל/איטום/אינסטלציה)
124	-	054	פארק שעשועים ומים/ אטרקציות
125	-	055	פלסטיק

1/10



המוסד לביטוח לאומי

מכרז מס' ב' (1001) 2019 – עבודות בנייה ושיפוצים – סניף גבעת זאב

126	-	056	פעילות בחוץ לארץ
127	-	057	צילום/שידורי רדיו/טלוויזיה
128	-	058	צמייה
129	-	059	צנרת והנחת קווי מים וביוב
130	-	060	קבלן עבודות אזרחיות (לרבות תשתיות)
131	-	061	קמעונאות
132	-	062	רוקחות
133	-	063	רכב/מוסכים/חנייה/הסעות
134	-	064	רפואה משלימה
135	-	065	שיפוצים
136	-	066	שירות לאומי
137	-	067	שירותי אירוח, כנסים, השתלמויות, פנאי ומלונאות
138	-	068	שירותי ביקורת
139	-	069	שירותי גניזה וארכיב
140	-	070	שירותי דת



המוסד לביטוח לאומי

מכרז מס' ב' (1001) 2019 – עבודות בנייה ושיפוצים – סניף גבעת זאב

קוד הסעיף	כיסויים נוספים בתוקף	קוד הסעיף	כיסויים נוספים בתוקף
371	-	301	אובדן מסמכים
372	-	302	אחריות צולבת
373	-	303	דיבה, השמצה והוצאת לשון הרע במסגרת כיסוי אחריות מקצועית
374	-	304	הרחב שיפוי
375	-	305	הרחבת צד ג' - כלי ירייה
376	-	306	הרחבת צד ג' - נזק בעת שהות זמנית בחו"ל
377	-	307	הרחבת צד ג' - קבלנים וקבלני משנה
378	-	308	ויתור על תחלוף לטובת גורם אחר (יש לפרט)
379	-	309	ויתור על תחלוף לטובת מבקש האישור
380	-	310	כיסוי למשווקים במסגרת חבות מוצר
381	-	311	כיסוי אובדן תוצאתי עבור מבקש האישור
382	-	312	כיסוי בגין נזק שנגרם משימוש בצמ"ח
383	-	313	כיסוי בגין נזקי טבע
384	-	314	כיסוי גניבה פריצה ושוד
385	-	315	כיסוי לתביעות המלי"ל
386	-	316	כיסוי רעידת אדמה
387	-	317	מבוטח נוסף - אחר (יש לפרט)
388	-	318	מבוטח נוסף - מבקש האישור
389	-	319	מבוטח נוסף בגין מעשי או מחדלי המבוטח - אחר
390	-	320	מבוטח נוסף בגין מעשי או מחדלי המבוטח - מבקש האישור
391	-	321	מבקש האישור מוגדר כצד ג' בפרק זה
392	-	322	מוטב לתגמולי ביטוח - אחר
393	-	323	מוטב לתגמולי ביטוח - מבקש האישור
394	-	324	מרמה ואי יושר עובדים
395	-	325	פגיעה בפרטיות במסגרת כיסוי אחריות מקצועית
396	-	326	עיכוב/שיהוי עקב מקרה ביטוח
397	-	327	ראשונות (המבטח מוותר על כל דרישה או טענה מכל מבטח של מבקש האישור)
398	-	328	רכוש מבקש האישור ייחשב כצד ג'
399	-	329	שעבוד לטובת גורם אחר (יש לפרט)
400	-	330	שעבוד לטובת מבקש האישור
401	-	331	תקופת גילוי (יש להוסיף תאריכים) עד 12 חודשים מתום הביטוח
402	-	332	ביטול סייג אחריות מקצועית בגין פגיעות גוף
403	-	333	כיסוי תביעות שיבוב של המוסד לביטוח לאומי
404	-	334	משתתפים בפעילויות יחשבו צד שלישי זה כלפי זה
405	-	335	נוסח הפוליסה ביט 2016
406	-	336	זכויות ברי השיפוי לא תפגענה עקב אי דיווח אודות מקרה ביטוח בתום לב על ידי המבוטח
407	-	337	זכויות ברי השיפוי לא תפגענה עקב מעשה או מחדל של המבוטח
408	-	338	סייג רשלנות או רשלנות רבתי, ככל שקיים, מבוטל
409	-	339	השתתפות עצמית והשלום פרמיות חלות על המבוטח בלבד
410	-	340	פגיעה גופנית ממוצרי מזון בתוך החצרים ומחוץ לחצרי המבוטח
411	-	341	שיפוי מזמין העבודה בכל מקרה ביטוח או למי שהוא יורה
412	-	342	נוסח הפוליסה ביט 2019 או נוסח דומה לו בכיסוי הביטוחי
413	-	343	הרחבת צד ג' שימוש בציוד מושכר
414	-	344	הרחבת צד ג' שימוש במכשירי הרמה

1.0



המוסד לביטוח לאומי

מכרז מס' ב' (1001) 2019 – עבודות בנייה ושיפוצים – סניף גבעת זאב

קוד הסעיף	כיסויים נוספים בתוקף	קוד הסעיף	כיסויים נוספים בתוקף
415	-	345	-
416	-	346	-
417	-	347	-
418	-	348	-
419	-	349	-
420	-	350	-
421	-	351	-
422	-	352	-
423	-	353	-
424	-	354	-
425	-	355	-
426	-	356	-
427	-	357	-
428	-	358	-
429	-	359	-
430	-	360	-
431	-	361	-
432	-	362	-
433	-	363	-
434	-	364	-
435	-	365	-
436	-	366	-
437	-	367	-
438	-	368	-
439	-	369	-
440	-	370	-

1/0





המוסד לביטוח לאומי

**מכרז מס' ב' (1001) 2019 – עבודות בנייה ושיפוצים – סניף גבעת זאב**

## נספח ד'

### תנאים כלליים: ב' (1001) 2019 – עבודות בנייה ושיפוצים – גבעת זאב.

תוכן:

פרק א - כללי .

פרק ב' - לוח זמנים.

פרק ג' - הכנה לביצוע ומהלך עבודה.

פרק ד' - פקוח.

פרק ה' - השגחה, נזיקין וביטוח.

פרק ו' - עובדים.

פרק ז' - ציוד חומרים ופסולת.

פרק ח' - שינויים, תוספות הפחתות ומדידות.

פרק ט' - תשלומים.

פרק י' - סיום השלמה בדק תיקונים ואחריות.

פרק יא' - פרטי הקבלן, חתימה וחתימת.

1/0



## המוסד לביטוח לאומי

מכרז מס' ב' (1001) 2019 – עבודות בנייה ושיפוצים – סניף גבעת זאב

### פרק א' - כללי

1. תנאים כלליים אלה מחייבים ומהווים חלק בלתי נפרד מההסכם.
2. תנאים כלליים אלה וכן המפרטים, העבודות וכתב הכמויות במכרז זה כפופים ומשלימים את המפרטים הכלליים ואופני המדידה לסוגי עבודות הנדונות בהוצאת הוועדה המיוחדת, בהשתתפות משרד הביטחון, משרד העבודה, מע"צ ומשרד השיכון (הספר הכחול).
3. מחירי היחידות המופיעים בכתב הכמויות הם סופיים ולא יחולו עליהם תוספות כל שהן.
4. הקבלן ילמד את כל יתר הפרטים הדרושים שיש בהם חשיבות לבצוע העבודה הנדונה, הקבלן לא יוכל לדרוש תוספת מחיר כלשהי, בטענה כי לא ידע את הפרטים בקשר לעבודה המוצעת.
5. חתימת הקבלן על גבי מסמכי המכרז, הינה הסכמה לתנאים הרשומים והתחייבות לפעול בהתאם לתנאים המוכתבים ולפי המחירים, שרשם בכתב הכמויות.

### פרק ב' - לוח זמנים

6. מועד צו התחלת העבודה יחשב 7 ימים מתאריך שליחת הודעת האימייל מנציג המוסד /או מפקח העבודה.
7. העבודה תבוצע ותסתיים תוך 30 ימי עבודה מיום מתן צו התחלת העבודה.
8. כל יום איחור במסירת העבודה לשביעות רצונו המלאה של המוסד, יחייב את הקבלן בסכום של 1000 ₪.
9. קבלן אשר יזכה בעבודה, מתחייב לחתום על ההסכם שדוגמתו מצ"ב כנספח א' למסמכי המכרז.

### פרק ג' - הכנה לביצוע ומהלך העבודה

10. שינויים שידרשו ע"י המוסד לאחר קבלת ההזמנה, אשר יגרמו לתוספת במחיר המאושר, יבוצעו כאמור בסעיפים 4 ד-ח' להסכם.
11. על הקבלן יהא לתאם מראש עם נציג המוסד במקום את סדרי כניסת העובדים, כלי העבודה והחומרים המובאים מטעמו לאתר, וזאת כדי למנוע פגיעה בעבודה השוטפת של עובדי המוסד / הסניף. כמו כן עבודות מרעישות /או מפריעות לעבודה השוטפת של עובדי המוסד (עפ"י חוות דעתו של נציג המוסד במקום), יבוצעו בשעות אחר הצהריים /או בימים מסוימים והכול בתאום עם נציג המוסד במקום וללא כל תוספת במחיר.
12. יש לקבל אשור מוקדם ובכתב מנציג המוסד לחומרים, לגוונים וכו'. חומרים יוחלפו באחרים רק במקרה של אי התאמה ביניהם לנדרש /או במקרה שהחומרים אינם בנמצא. חומר שיוחלף באחר על דעת הקבלן ואינו שווה ערך /או תחליפי לזה שבמפרטי המכרז, לפי קביעתו הבלעדית של המוסד, לא תשולם תמורה עבורו.
13. כל העבודה תבוצע בשלמותה בהתאם לתוכניות והמפרטים המצורפים, כל אי התאמה /או דבר שאינו ברור, יש להודיע למוסד עוד לפני תחילת הביצוע.

### פרק ד' - פקוח

14. הפיקוח יעשה ע"י מפקח מטעם המוסד (להלן: "המפקח"), אשר יוגדר מראש לפני תחילת העבודה. אין המוסד מחויב לקחת מפקח מטעמו והדבר נתון לשיקול דעת המוסד בהתאם לאופי העבודה. במקרה כזה ישמש רפרנט הפרויקט שהוא נציג המוסד, כמפקח העבודה.
15. אין לפרש את הוראות המפקח, כנטילת אחריות. הקבלן יישאר אחראי בלעדי בגין טיב החומרים וטיב העבודה.
19. מטרת הפיקוח היא להבטיח שהקבלן יקיים את תנאי המכרז במלואם. השגחת המפקח אינה מקטינה מאחריות הקבלן.

1/10





## המוסד לביטוח לאומי

**מכרז מס' ב' (1001) 2019 – עבודות בנייה ושיפוצים – סניף גבעת זאב**

20. המפקח רשאי להורות לקבלן על ביצוע כל שינוי שהוא בצורה, באופי, בסגנון או בכמות, והקבלן מתחייב למלא אחר הוראות המפקח במלואן.

21. באם התקדמות העבודה תראה איטית למפקח וזאת לפי שיקול דעתו, יורה המפקח בכתב על האמצעים שיש לנקוט בכדי לתגבר את קצב העבודה והקבלן מתחייב לנקוט מיד בכל האמצעים הדרושים. באם לא יעשה כן, רשאי המוסד לממש את הערבות ו/או לתקן בעצמו את הליקויים ולחייב את הקבלן בהוצאות התיקון ובתוספת 10% הוצאות משרד.

### פרק ה' - השגחה, נזיקין וביטוח

19. כל ההוצאות, אמצעי הזהירות והביטוחים לכל נזק שהוא, שעלול להיגרם לאנשים או לרכוש כתוצאה מביצוע העבודה, וכן כל הוצאה אחרת הנדרשת לפי דין או לפי הוראה מצד רשות מוסמכת, יחולו על הקבלן בלבד.

20. הקבלן אחראי על כל קבלני המשנה המועסקים על ידו וכן לתאום ביניהם.

21. הקבלן מתחייב לבטח את עצמו, את עובדיו ואת כל הבאים מכוחו והמועסקים על ידו בבטוח מעבידים וצד ג', הכולל כמפורט בנספח ג' למסמכי המכרז ובתנאים הבאים:

א. מבלי לגרוע מהתחייבויות הקבלן על פי מכרז זה ומאחריותו לנזקים להם הוא יהיה אחראי על-פי כל דין, מתחייב הקבלן לבטח לפני תחילת העבודות, על חשבונו הוא, את הרכוש שלו ורכוש שסופק לו על ידי המוסד ואת החבויות והעבודות שיתבצעו על ידו או על ידי אחרים בעבורו, בביטוחים כמפורט בנספח אישור קיום ביטוחים המצ"ב כנספח ג' למסמכי המכרז ואשר יהא חלק בלתי נפרד מההסכם שיחתם עם הקבלן (להלן: "אישור קיום ביטוחים").

ב. 14 ימי עבודה לפני חתימת ההסכם וכתנאי לחתימתו, הקבלן ימציא למוסד את אישור קיום ביטוחים, כשהוא חתום על-ידי חברת ביטוח בעלת רישיון לפעול במדינת ישראל בענפי הביטוח, אליהם משתייכים הביטוחים המתבקשים. הפרה של סעיף זה, תהווה הפרה של תנאי מהותי בהסכם.

ג. סכומי הביטוח וגבולות האחריות הרשומים בנספח ג' הנם סכומים מיזעריים והקבלן יקבע סכומים המתאימים לסיכונים המבוטחים.

ד. באם הביטוח יסתיים במהלך תקופת העבודות, יהיה על הקבלן להמציא למוסד אישור חידוש או הארכה של הביטוח הנ"ל.

ה. הקבלן מתחייב לעדכן את סכומי הביטוח וגבולות האחריות, באם יחולו שינויים בשווי העבודות ובסיכון לאחר החתימה על ההסכם.

ו. הקבלן פוטר בזאת במפורש את המוסד ו/או את הבאים מטעמו מכל אחריות לנזק שהקבלן זכאי לשיפוי עבורו על פי הביטוח שנערך לפי אישור קיום ביטוחים (או שהיה זכאי לשיפוי עבורו אלמלא ההשתתפות העצמית הנקובה בפוליסה).

ז. היה והביטוח יופסק במהלך תקופת הביטוח הנקובה באישור קיום ביטוחים, או שהקבלן לא יאריך את תוקף הביטוח לאחר תום תקופת הביטוח הרשומה באישור קיום ביטוחים כמפורט לעיל, יהיה המוסד רשאי אך לא חייב לערוך או להאריך את תוקף הביטוחים או את חלקם כראות עיניו, לחייבו בעלותם, ולקזז סכום זה מכל סכום המגיע לקבלן.

ח. הקבלן לבדו יהיה אחראי לתשלום הפרמיות עבור הביטוחים ולתשלום ההשתתפויות העצמיות הקבועות ולמילוי כל החובות המוטלות על המבוטח על-פי תנאי הפוליסות.

ט. הקבלן לבדו יהא אחראי לנזקים בלתי מבוטחים, לרבות נזקים שהם מתחת לגבול ההשתתפות העצמית הקבועה בפוליסות.

1/10



## המוסד לביטוח לאומי

מכרז מס' ב' (1001) 2019 – עבודות בנייה ושיפוצים – סניף גבעת זאב

1. לעניין הבטיחות בעבודה, על הקבלן לבצע את העבודה כמתחייב ב" פקודת הבטיחות בעבודה תש"ל 1970".
- יא. במידת הנדרש עפ"י פקודת הבטיחות הנ"ל יגיש הקבלן את כל האישורים הנדרשים בהתאם לאופי העבודה המתבצעת בשטח, כגון אישור עבודה בגובה למי שמבצע את העבודה בפועל.
22. הקבלן יישא במלוא האחריות עבור כל הנזקים, אשר יגרמו על ידו ו/או על ידי כל הבאים מטעמו במהלך ביצוע העבודות נשוא המכרז שבנדון.
23. הקבלן יהא אחראי לבעלי המקצוע השונים שהוא מעסיק, כמו לצד שלישי, ולמוסד לא תהיה כל אחריות כלפיהם בכל תביעה שהיא.
24. לא מילא הקבלן את הוראות המפקח או אחר התחייבותיו ע"פ מכרז זה, יהא המוסד רשאי לסיים את העבודה במקומו על חשבון הקבלן בתוספת 10% הוצאות משרד ו/או להביא לביטול ההתקשרות ו/או לממש את ערבות הביצוע כולם יחד או כל אחד לחוד. האמור לעיל אינו גורע מכל פיצוי המגיע למוסד עפ"י כל דין.
25. הופסקה העבודה או הוצא נגד הקבלן צו פירוק ו/או פשיטת רגל, לא יוציא הקבלן כל ציוד שהוא מהאתר עד גמר בצוע העבודה ע"י המוסד.

### פרק ו' - עובדים

26. הקבלן יספק את כל החומרים הדרושים לביצוע העבודה נשוא מכרז זה וכן את כל כוח האדם הדרוש לשם כך.
27. הקבלן יעסיק מטעמו בשטח המוסד רק עובדים בעלי תעודת זהות ישראלית או בעלי אישורי עבודה כדין.
28. הקבלן מתחייב כי למען ביצוע העבודות נשוא ההסכם, לא יעסיק "עובדים זרים" למעט "מומחי חוץ" כהגדרתם בחוזר החשכ"ל 2001/44 מיום 10.10.01. הפרת התחייבות הקבלן בהתאם לסעיף זה הינה הפרה יסודית, אשר בניגוד רשאי המוסד עפ"י שיקול דעתו הבלעדי לבטל הסכם זה ו/או לחלט את הערבות בהתאם לסעיף 18 להסכם וזאת מבלי לגרוע מזכויות המוסד עפ"י כל דין לרבות חוק החוזים (תרופות בשל הפרת חוזה) (התשל"א 1970-).
29. הקבלן יעסיק עובדים מקצועיים באתר. הורה המפקח על הרחקת עובד, יבצעה הקבלן לאלתר בין שהיא מנומקת ע"י המפקח ובין שהיא אינה מנומקת וזאת ללא כל פיצוי כספי ו/או אחר מהמוסד.
30. הקבלן מתחייב לקבל מראש הסכמה בכתב של המפקח להעסקת כל קבלן משנה. מובהר בזאת במפורש כי הסכמת המפקח למסירת כל חלק של העבודות לקבלן משנה או הפסקת עבודתו לא תפטור את הקבלן ולא תגרע מאחריותו המלאה לביצוע מלוא העבודה לפי כל תנאי מכרז זה. הקבלן לא יהיה רשאי לבוא בתביעות כלפי המוסד כתוצאה מהפסקת עבודת קבלן המשנה.
31. הספק יעביר רשימת עובדיו שאמורים לתת שרות בסניפי המוסד (יחד עם האישורים שנדרשים ממנו לספק לקראת חתימת על ההסכם) ורשימה זו תועבר לאגף הבטחון של המוסד לבדיקתם ומתן אישורי כניסה לכל אחד ואחד מהעובדים שיציג הספק.
32. המוסד רשאי לדרוש מהקבלן להמציא אישורי רשויות הביטחון, לרבות משטרת ישראל, לגבי כל אחד מהמועסקים על ידו או הבאים מכוחו.
33. למען הסר ספק מוצהר בזה כי אין כל יחס של עובד ומעביד בין המוסד לבין הקבלן ו/או עובדיו ו/או קבלני המשנה שלו או הבאים מכוחו והמועסקים על ידו.

### פרק ז' - ציוד, חומרים ופסולת

34. הקבלן מתחייב כי כל החומרים והמוצרים בהם ישתמש בעבודתו, יתאימו לדרישות התקנים הישראליים העדכניים ובהעדר תקן ישראלי לדרישות התקנים המצוינים במפרט העבודה או לתקן ארץ הייצור של החומר או המוצר, בו הוא משתמש.

1/0



## המוסד לביטוח לאומי

### מכרז מס' ב' (1001) 2019 – עבודות בנייה ושיפוצים – סניף גבעת זאב

35. על החומרים להיות מסוג כנדרש במפרט הטכני .
36. החומרים יתאימו לתקן הנדרש וכאמור הקבלן יציג את החומרים בפני המפקח לשם אישורם מראש. חומרים וחלקים שיפסלו ע"י המפקח לא יושארו באתר, ויפונו על חשבונו של הקבלן.
37. לא ישאיר הקבלן חומר כל שהוא ברשות הרבים במשך כל זמן הביצוע, בין אם זו פסולת ו/או חומר חדש, ויהא אחראי לפנותו מהאתר. כל חומר וכלי עבודה של הקבלן ו/או מי מטעמו יונחו במקום ובצורה, שתמנע כל נזק לכל אדם ולרכוש.
38. כל פסולת שהיא, בין כתוצאה מהריסות ובין כתוצאה מעיבוד חומרים באתר, תועבר לשטח בבעלותו של הקבלן על חשבונו ועל אחריותו הבלעדית.

### פרק ח' - שינויים, תוספות, הפחתות ומדידות

39. א. המוסד רשאי להורות בכל עת על כל שינוי, לרבות: צורתן, סוגן, גודלן, כמותן, גובהן וממדיהן של העבודות וכל חלק מהן הכול כפי שימצא לנכון, והקבלן מתחייב למלא אחר הוראותיו. שינוי משמעותי כל הוראה לביצוע חריגה מהתכניות המקוריות לאחר ביצועה בפועל. עלות השינוי תהא בהתאם למאגר המחירים לענף הבניה של חברת "דקל" ובהנחה של 10% יזכה כי כל עוד לא בוצעה העבודה, כפי שהוגדרה בתכנית המקורית, ניתן לתת הוראת שינוי ללא תוספת עלות. במקרה והעבודה, או הפריט אינם בנמצא במחירון "דקל" העלות תהא עפ"י ערך עבודה והחומרים בזמן מתן ההוראה לשינויים ובתוספת 15% מערך החומרים, כתמורה מלאה בגין העבודות, החומרים, ההוצאות הכלליות, ניהול העבודה והרווח. הקבלן ימציא למפקח כל מסמך הדרוש לגבי החומרים (תעודות משלוח, קבלות, חשבוניות מס וכו'). יש להעביר תעודות מקוריות ולא צילום.
- ב. הוראת המנהל ו/או הגורמים המוסמכים לחתום על הסכם זה מטעם המוסד על שינוי העבודות לפי סעיף קטן (א) תיקרא פקודת שינויים ותימסר לידי הקבלן בכתב מראש.
- ג. פקודת שינויים, שערך השינויים לרבות שינוים הכרוך בה, לרבות שינויים קודמים לפי פקודות כנ"ל - העולה על 10% מהסכום הנקוב בהסכם, ובלבד שהכמות בסעיף כל שהוא בכתב הכמויות לא יגדל למעלה מ- 50% מהכמות בהסכם לפי השינויים, פקודת השינויים לפי סעיף קטן זה תהיה חתומה אך ורק על ידי הגורמים המוסמכים לחתום על הסכם זה מטעם המוסד .
- ד. פקודת שינויים לפי סעיף זה תחייב את המוסד כל עוד ערך השינויים לרבות שינויים קודמים לפי פקודות כנ"ל, נעשו כאמור בסעיפים קטנים א', ב' ו ג' .
- ה. המוסד רשאי להורות בכל עת על כל שינוי והקבלן מתחייב למלא אחר הוראותיו ובלבד שערך השינויים לא יגדל או יקטן למעלה מ- 25% מסכום ההסכם, או שהכמות בסעיף כל שהוא בכתב הכמויות לא תגדל למעלה מ- 50% מהכמות בהסכם לפני השינויים.
40. הכמויות בכתב הכמויות אינן כמויות סופיות. מדידות סופיות יבוצעו ויקבעו בשטח, בין נציג המוסד והקבלן.
41. לפני תחילת ביצוע העבודה יש לקחת מדידת כמויות באתר. הקבלן יודיע על כל אי התאמה לנציג המוסד.
42. מדידות ביניים טעונות אישור המפקח ותשמשנה רק לשם תשלום ע"ח. תשלומים על חשבון, אינם מהווים אשר על טיב העבודה וטיב הביצוע או כל אישור שהוא.
43. הקבלן יגיש חשבונית לתשלום אך ורק עפ"י מדידת כמויות שתקבע בשטח בינו לבין המוסד ולא רק בהסתמך על כתב הכמויות .

1000



המוסד לביטוח לאומי

מכרז מס' ב' (1001) 2019 – עבודות בנייה ושיפוצים – סניף גבעתיים

**פרק ט' - תשלומים**

44. עם גמר הביצוע יעביר הקבלן חשבון סופי ע"פ מדידת כמויות של כל העבודה הכוללת לשביעות רצונו המלאה של המוסד ולאחר מדידה סופית בשטח. עם אישור החשבון יעביר הקבלן חשבונית מס רשומה כחוק לצורך התשלום אל תחום בינוי ונכסים במשרד הראשי שד' וייצמן 13 ירושלים.
45. מ.ע.מ. ישולם כנגד הגשת חשבונית מס רשומה כחוק בצירוף לכל חשבון שיאושר לתשלום.
46. התשלום יבוצע תוך 30 יום מיום קבלת החשבונית כדין ואישורה ע"י המוסד.
47. המוסד ינכה מהתשלומים מס במקור, בשיעור הקבוע בחוק אלא אם הקבלן ימציא למוסד מראש פטור או אישור על ניכוי המס בשיעור מוקטן משלטונות המס.
48. הוצאות הנסיעה הקשורות בביצוע העבודה תכללנה בהצעה. במסגרת העבודה יידרש הקבלן להגיע לאתר לשם הכרת האתר או לצורך פגישה עם נציג המוסד בעת ביצוע העבודה, מסירת העבודה וכו', כל זאת ללא תשלום נוסף.
49. במסגרת העבודה יידרש הספק להגיע לאתר לשם הכרת האתר, פגישה עם נציג המוסד בעת ביצוע העבודה, מסירת העבודה וכו' – כל זאת ללא תשלום נוסף.

**פרק י' - סיום השלמה, בדיק תיקונים ואחריות**

50. עם גמר הביצוע יתאם הקבלן את מועד מסירת העבודה עם נציג המוסד והמפקח ובמועד זה יירשם פרוטוקול, בו יפורטו כל העבודות והתיקונים הנדרשים, אם יהיו כאלה. אישר נציג המוסד כי העבודה הושלמה לשביעות רצונו המלאה, יראו במועד האישור מועד גמר ביצוע העבודה.
51. להבטחת טיב העבודה והחומרים ימציא הקבלן למוסד, כנגד תשלום מלוא התמורה, כתב ערבות בנקאית בערך 5% מהחשבון הסופי הכללי כולל מע"מ למשך 12 חודשים מיום סיום העבודה ("להלן ערבות הבדק") בנוסח שצורף כנספח ב' למסמכי המכרז. הקבלן מתחייב לתקן על חשבונו את כל הליקויים שיתגלו בתוך תקופת הבדק וזאת תוך 7 ימים מיום הקריאה, (ובמקרים דחופים שאינם סובלים דיחוי - מיד עם דרישתו הראשונה של נציג המוסד). במידה והקבלן לא ימלא אחר דרישת המוסד כאמור, רשאי המוסד לממש את ערבות הבדק /או לתקן בעצמו את הליקויים ולחייב את הקבלן בהוצאות התיקון ובתוספת 10% הוצאות משרד.
52. בגמר העבודה ישאיר הקבלן את המקום נקי ומסודר לשביעות רצונו המלאה של נציג המוסד.



המוסד לביטוח לאומי

מכרז מס' ב' (1001) 2019 – עבודות בנייה ושיפוצים – סניף גבעת זאב

פרק יא' – פרטי הקבלן

שם הקבלן \_\_\_\_\_ כתובת \_\_\_\_\_

מייל \_\_\_\_\_ פקס \_\_\_\_\_

טל' נייד \_\_\_\_\_ טל' \_\_\_\_\_

חתימה וחותמת \_\_\_\_\_ שם מורשה החתימה \_\_\_\_\_

תאריך \_\_\_\_\_

ס"א



המוסד לביטוח לאומי

מכרז מס' ב' (1001) 2019 – עבודות בנייה ושיפוצים – סניף גבעת זאב

**נספח ה' (1) : הצהרת הקבלן על מחזור כספי**

לכבוד

המוסד לביטוח לאומי

אנו הח"מ \_\_\_\_\_ מורשי חתימה של הקבלן \_\_\_\_\_ (להלן –  
"הקבלן") מצהירים בזאת, לצורך השתתפות במכרז ב' (1001) 2019, כי המחזור הכספי (הכנסות)  
הקבלן בתחום בניה ושיפוצים לכל אחת מהשנים 2017, 2018, 2019, הינו כדלקמן:

<u>שנה</u>	<u>הכנסות בש"ח ללא מע"מ</u>
2017	_____
2018	_____
2019	_____

בכבוד רב,

\_\_\_\_\_  
חתימה וחתימת

\_\_\_\_\_  
שם מלא של מורשה/י חתימה

1/10



המוסד לביטוח לאומי

מכרז מס' ב' (1001) 2019 – עבודות בנייה ושיפוצים – סניף גבעת זאב

**נספח ה' (2) : אישור רואה חשבון על מחזור כספי**

[יודפס על נייר לוגו של משרד הרו"ח]

תאריך: \_\_\_\_\_

לכבוד

\_\_\_\_\_ (שם הקבלן)

**הנדון : מחזור כספי (הכנסות) הקבלן**

אנו משרד רו"ח \_\_\_\_\_, רואי החשבון המבקר של \_\_\_\_\_ המגישה הצעה למכרז ב' (1001) 2019, (להלן "הקבלן") מאשר/ת כי ביקרנו את ההצהרה של הקבלן בדבר היקף מחזור כספי (בהתאם לדרישות המכרז) הכלולה בהצעה של הקבלן למכרז האמור ואשר מתייחסת **לכל אחת מהשנים 2017, 2018, 2019** מצורפת בזאת ומסומנת בחותמת משרדנו לשם זיהוי בלבד.

הצהרה זו הינה באחריות ההנהלה של הקבלן. אחריותנו היא לחוות דעה על ההצהרה בהתבסס על ביקורתנו.

ערכנו את ביקורתנו בהתאם לתקני ביקורת מקובלים בישראל ונקטנו את אותם נהלי ביקורת אשר ראינו אותם כדרושים לפי הנסיבות. הביקורת בוצעה במטרה להשיג מידה סבירה של בטחון שאין בהצהרה הנ"ל הצגה מוטעית מהותית. הביקורת כוללת בדיקה מדגמית של ראיות התומכות בסכומים ובמידע שבהצהרה.

הביקורת כוללת גם בחינה של כללי החשבונאות שיושמו ושל האומדנים המשמעותיים שנעשו על ידי ההנהלה של הקבלן וכן הערכת נאותות ההצגה בהצהרה בכללותה. אנו סבורים שביקורתנו מספקת בסיס נאות לחוות דעתנו.

לדעתנו, ההצהרה בדבר מחזור כספי משקפת באופן נאות מכל הבחינות המהותיות את המפורט בה וזאת בהתאם לרשומות עליהם התבססו.

בכבוד רב,

\_\_\_\_\_ חתימה וחותמת רואי החשבון

1000



המוסד לביטוח לאומי

מכרז מס' ב' (1001) 2019 – עבודות בנייה ושיפוצים – סניף גבעת זאב

## נספח ו'

### טבלת המלצות אתרים

הקבלן נדרש לצרף רשימת 3 אתרים לפחות ולמלא את הטבלה שלהלן בהתאם.

מס'	שם המשרד/ המוסד	תקופת השירות שניתן	היקף כספי בש"ח	שם נציג משרד/ המוסד	טלפון הנציג
1.					
2.					
3.					
4.					
5.					
6.					

- על הקבלן לפרט ע"ג דף זה רשימת 3 אתרים לפחות, בהם ביצע עבודות דומות בהיקף של 100,000 ₪ לפחות לכל אתר, בשלוש השנים 2017, 2018, 2019.
- על הקבלן לוודא שהטלפונים של נציגי המשרד/המוסד המפורטים על ידו הינם טלפונים פעילים ואשר שייכים כיום לשמות האנשים שמציין הקבלן.

חתימה וחותמת הקבלן \_\_\_\_\_





המוסד לביטוח לאומי

מכרז מס' ב' (1001) 2019 – עבודות בנייה ושיפוצים – סניף גבעת זאב

## נספח ז'

לכבוד,

המוסד לביטוח לאומי  
ירושלים

### פרטי קבלן – דף קשר

שם המוסד / קבלן הקבלן / ה: \_\_\_\_\_

מס' עוסק מורשה: \_\_\_\_\_

רחוב: \_\_\_\_\_

מס' בית: \_\_\_\_\_

כניסה: \_\_\_\_\_

דירה: \_\_\_\_\_

יישוב: \_\_\_\_\_

מיקוד: \_\_\_\_\_

מס' טלפון: \_\_\_\_\_

מס' טלפון נייד: \_\_\_\_\_

מס' פקס: \_\_\_\_\_

חתימה וחתימה, מורשה החתימה

תאריך

ל.ס.



המוסד לביטוח לאומי

מכרז מס' ב' (1001) 2019 – עבודות בנייה ושיפוצים – סניף גבעת זאב

**נספח ח': תצהיר היעדר הרשעות בעבירות לפי חוק עובדים זרים וחוק שכר מינימום.**

אני הח"מ \_\_\_\_\_ נושא ת.ז. שמספרה \_\_\_\_\_ מורשה חתימה מטעם \_\_\_\_\_, שמספרו \_\_\_\_\_ (להלן הקבלן) מצהיר/ה בזאת כדלקמן:

הנני מצהיר כי הקבלן פועל בהתאם לחוק עובדים זרים (איסור העסקה שלא כדין והבטחת תנאים הוגנים), התשנ"א – 1991 (להלן – "חוק עובדים זרים") וחוק שכר מינימום, התשמ"ז – 1987 (להלן – "חוק שכר מינימום").

מבלי לגרוע מהאמור לעיל, הנני מצהיר כי מתקיים בקבלן כדלהלן:  
הקבלן ובעל הזיקה אליו לא הורשעו בפסק דין חלוט בעבירה לפי חוק עובדים זרים ו/או חוק שכר מינימום, בשנה שקדמה למועד האחרון להגשת ההצעות למכרז האמור בסעיף 1 לעיל (להלן – "מועד ההגשה").

אם הקבלן או בעל זיקה אליו הורשעו בפסק דין חלוט בשתי עבירות או יותר לפי חוק עובדים זרים / חוק שכר מינימום – ההרשעה האחרונה לא הייתה בשלוש השנים שקדמו למועד ההגשה.

הנני מצהיר כי הקבלן פועל בהתאם לחוק שכר מינימום, ומשלם שכר עבודה לעובדיו בקביעות כמתחייב מחוקי העבודה, צווי ההרחבה, ההסכמים הקיבוציים וההסכמים האישיים החלים עליו.  
מבלי לגרוע מהאמור לעיל, הנני מצהיר כי מתקיים בקבלן אחד מאלה:  
הקבלן או בעל זיקה אליו לא הורשעו בעבירה לפי חוק שכר מינימום.  
הקבלן או בעל זיקה אליו הורשעו בעבירה אחת לפי חוק שכר מינימום, אך במועד ההגשה חלפה שנה לפחות ממועד ההרשעה.

הקבלן או בעל זיקה אליו הורשעו בשתי עבירות או יותר לפי חוק שכר מינימום, אך במועד ההגשה חלפו שלוש שנים לפחות ממועד ההרשעה האחרונה.  
לעניין תצהיר זה:

"בעל זיקה" כל אחד מאלה:

תאגיד שבשליטת הקבלן, נושא משרה אצל הקבלן, בעל שליטה בקבלן, תאגיד אחר שבעל השליטה בקבלן הינו בעל השליטה גם בו.

תאגיד שהרכב בעלי מניותיו או שותפיו, לפי העניין, דומה במהותו להרכב כאמור של הקבלן, ותחומי פעילותו של התאגיד דומים במהותם לתחומי פעילותו של הקבלן.  
מי שאחראי מטעם הקבלן על תשלום שכר עבודה.

אם הקבלן הינו תאגיד הנשלט שליטה מהותית – תאגיד אחר שנשלט שליטה מהותית בידי מי ששולט בקבלן.

"שליטה" – כמשמעותה בחוק ניירות ערך, התשכ"ח – 1968.

"שליטה מהותית" – החזקה של שלושה רבעים או יותר בסוג מסוים של אמצעי שליטה בתאגיד.

"הורשע" – הורשע בפסק דין חלוט, בעבירה לפי חוק שכר מינימום, שנעברה לאחר יום כ"ה בחשוון התשס"ג (31.10.2002).

הנני מצהיר כי שמי הוא \_\_\_\_\_, כי החתימה המופיעה בשולי גיליון זה היא חתימתי, וכי תוכן תצהירי אמת.

תאריך \_\_\_\_\_ שם המצהיר \_\_\_\_\_ חתימה וחותמת \_\_\_\_\_

100



המוסד לביטוח לאומי

מכרז מס' ב' (1001) 2019 – עבודות בנייה ושיפוצים – סניף גבעת זאב

## נספח ט': תצהיר- קיום חובות בעניין שמירה על זכויות עובדים

אני הח"מ \_\_\_\_\_ ת.ז. \_\_\_\_\_ לאחר שהוזהרתי כי עלי לומר את האמת וכי אהיה צפוי לעונשים הקבועים בחוק אם לא אעשה כן, מצהיר/ה בזה כדלקמן:  
הנני נתן תצהיר זה בשם \_\_\_\_\_ שהוא הגוף המבקש להתקשר עם המזמין במסגרת מכרז זה (להלן: "הקבלן"). אני מכהן כ\_\_\_\_\_ והנני מוסמך/ת לתת תצהיר זה בשם הקבלן.  
הריני להצהיר בזאת כי ככל שהצעתו של הקבלן תוכרז כהצעה הזוכה במכרז, מתחייב הקבלן לעמוד בדרישות התשלומים הסוציאליים ושכר המינימום לעובדים וכן לקיים אחר כל החיקוקים המפורטים בתוספת להלן (להלן: "דיני העבודה") ובהתאם לחוקי עבודה עתידיים כפי שיהיו בתוקף בכל עת, וכן את האמור בהוראות ההסכמים הקיבוציים הכלליים שבין לשכת התיאום של הארגונים הכלכליים לבין ההסתדרות ו/או כל הסכם קיבוצי שנערך והוא בר תוקף בענף המתאים, או כפי שהסכמים אלה יוערכו או יתוקנו בעתיד, לרבות צווי ההרחבה שהוצאו על פי הסכמים אלה על הקבלן כמעסיק לצורך אספקת השירותים וזאת, במהלך כל תקופת ההתקשרות ו/או כל תקופת התקשרות מוארכת.

- פקודת תאונות ומחלות משלוח יד (הודעה), 1945
- פקודת הבטיחות בעבודה, 1946
- חוק החיילים המשוחררים (החזרה לעבודה), תש"ט-1949
- חוק שעות עבודה ומנוחה, תשי"א-1951
- חוק חופשה שנתית, תשי"א-1951
- חוק החניכות, תשי"ג-1953
- חוק עבודת הנוער, תשי"ג-1953
- חוק עבודת נשים, תשי"ד-1954
- חוק ארגון הפיקוח על העבודה, תשי"ד-1954
- חוק הסכמים קיבוציים תשי"ז-1957
- חוק הגנת השכר, תשי"ח-1958
- חוק שירות התעסוקה, תשי"ט-1959
- חוק פיצויי פיטורים, תשכ"ג-1963
- חוק שירות עבודה בשעת חירום, תשכ"ז-1967
- חוק דמי מחלה, תשל"ו-1976
- חוק שכר מינימום, תשמ"ז-1987
- חוק שוויון ההזדמנויות בעבודה, תשמ"ח-1988
- חוק עובדים זרים (העסקה שלא כדיון), תשנ"א-1991
- חוק ביטוח בריאות ממלכתי, תשנ"ד – 1994
- חוק הביטוח הלאומי [נוסח משולב], תשנ"ה-1995
- חוק שכר שווה לעובדת ולעובד, תשנ"ו-1996
- חוק העסקת עובדים על ידי קבלני כוח אדם, תשנ"ו-1996
- סעיף 5 לחוק הגנה על עובדים (חשיפת עבירות ופגיעה בטוהר המידות או במינהל התקין), תשנ"ז-1997.
- פרק ד' לחוק שוויון זכויות לאנשים עם מוגבלות, תשנ"ח-1998
- סעיף 8 לחוק למניעת הטרדה מינית, תשנ"ח-1998

1/0



המוסד לביטוח לאומי

מכרז מס' ב' (1001) 2019 – עבודות בנייה ושיפוצים – סניף גבעת זאב

חוק הודעה מוקדמת לפיטורים ולהתפטרות, תשס"א-2001

סעיף 29 לחוק מידע גנטי, תשס"א-2000

חוק הודעה לעובד (תנאי עבודה), תשס"ב-2002

חוק הגנה על עובדים בשעת חירום, תשס"ו-2006

ידוע לי כי המוסד לביטוח לאומי יהיה רשאי בכל עת לקבל תלושי שכר ופרטים אחרים בדבר תנאי העבודה לפיהם מועסקים עובדי, וזאת כדי לוודא את ביצועו של תצהיר זה. ברור לי כי כל העובדים שיועסקו על-ידי לצורך מכרז זה הינם מועסקים במסגרת הארגונית שלי, ולא יתקיים בינם לבין המוסד לביטוח לאומי כל קשר של עובד-מעביד.

זה שמי, להלן חתימתי ותוכן תצהירי דלעיל אמת.

המצהיר

אישור

אני הח"מ, \_\_\_\_\_, עו"ד, מאשר/ת כי ביום \_\_\_\_\_ הופיעה בפני במשרדי ברחוב \_\_\_\_\_ בישוב/עיר \_\_\_\_\_ מר/גב' \_\_\_\_\_ שזיהה/תה עצמו/ה על ידי ת.ז. \_\_\_\_\_ /המוכר/ת לי באופן אישי, ואחרי שהזרתיו/ה כי עליו/ה להצהיר אמת וכי ת/יהיה צפויה לעונשים הקבועים בחוק אם לא ת/יעשה כן, חתם/ה בפני על התצהיר דלעיל.

תאריך \_\_\_\_\_ חותמת ומספר רישיון עורך דין \_\_\_\_\_

חתימת עו"ד \_\_\_\_\_

טלפון \_\_\_\_\_

כתובת \_\_\_\_\_

Handwritten signature/initials



המוסד לביטוח לאומי

מכרז מס' ב' (1001) 2019 – עבודות בנייה ושיפוצים – סניף גבעת זאב

**נספח י': תצהיר בדבר תאגיד בשליטת אישה**

**אישור רואה חשבון ותצהיר**

קבלן העונה על הדרישות לתיקון לחוק חובת המכרזים (תיקון מס' 15), התשס"ג-2002 (בנספח זה - "החוק"), לעניין עידוד נשים בעסקים נדרש לצרף להצעתו אישור ר"ח ותצהיר מאושר על-ידי עורך-דין לפיו העסק הוא בשליטת אישה. להלן ההגדרות שנקבעו בסעיף 2ב לחוק:

- "אישור" - אישור של רואה חשבון כי בעסק מסוים אישה מחזיקה בשליטה וכי לא התקיים אף אחד מאלה:
  - (1) אם מכהן בעסק נושא משרה שאינו אישה – הוא אינו קרוב של המחזיקה בשליטה;
  - (2) אם שלישי מהדירקטורים אינם נשים – אין הם קרובים של המחזיקה בשליטה;
- "אמצעי שליטה" - "מחזיקה בשליטה" - כהגדרתו בחוק הבנקאות (רישוי), התשמ"א-1981; נושאת משרה בעסק אשר מחזיקה, לבד או יחד עם נשים אחרות, במישרין או בעקיפין, בלמעלה מ-50% מכל סוג של אמצעי השליטה בעסק; מנהל כללי, משנה למנהל כללי, סגן למנהל כללי, מנהל עסקים ראשי, וכל ממלא תפקיד כאמור בעסק אף אם תוארו שונה;
- "נושא משרה" - מוסד הרשומה בישראל שמניותיה אינן רשומות למסחר בבורסה ולא הוצאו לציבור על פי תשקיף, או שותפות הרשומה בישראל;
- "עסק" - עסק אשר אישה מחזיקה בשליטה בו, ואשר יש לה, לבד או יחד עם נשים אחרות, היכולת לכוון את פעילותו, ובלבד שהתקיימו הוראות פסקאות (1) ו-(2) של ההגדרה אישור;
- "קרוב" - בן זוג, אח, הורה, צאצא, ובן זוג של אח, הורה או צאצא;
- "תצהיר" - תצהיר של מחזיקה בשליטה שהעסק הוא בשליטת אישה.

**תצהיר**

אני הח"מ ..... נושאת ת"ז ..... ,לאחר שהוזהרתי כי עלי להצהיר את האמת, וכי אהיה צפויה לעונשים הקבועים בחוק אם לא אעשה כן מתחייבת ומצהירה בזאת כדלקמן:

הקבלן \_\_\_\_\_ נמצא בשליטתי בהתאם לחוק חובת המכרזים (תיקון מס' 15), התשס"ג-2002, לעניין עידוד נשים בעסקים. זהו שמי, זו חתימתי ותוכן תצהירי אמת.

חתימה \_\_\_\_\_

1/10



המוסד לביטוח לאומי

**מכרז מס' ב' (1001) 2019 – עבודות בנייה ושיפוצים – סניף גבעת זאב**

**אישור עו"ד**

אני עו"ד \_\_\_\_\_ מ.ר. \_\_\_\_\_ מאשר בזה, כי ביום \_\_\_\_\_ התייצב בפני מר/גב' \_\_\_\_\_ המוכרת לי אישית / שזיהיתיו/ה לפי ת.ז. מס' \_\_\_\_\_, ולאחר שהזהרתיו/ה כי עליו/ה להצהיר את האמת, וכי יהיה/תהיה צפוי/ה לעונשים הקבועים בחוק אם לא יעשה/תעשה כן, אישר/ה את נכונות הצהרתו/ה דלעיל, וחתם/ה עליה בפני.

\_\_\_\_\_ חתימה וחותמת

\_\_\_\_\_ תאריך

**אישור רואה חשבון**

לבקשתכם וכרואי החשבון של \_\_\_\_\_ (להלן: "הקבלן") הנני מאשר כדלקמן:  
אני מאשר בזאת כי:

הקבלן הינו עסק בשליטת אישה כהגדרתו בחוק הבנקאות (רישוי), התשמ"א-1981, ובהתאם לחוק חובת המכרזים (תיקון מס' 15), התשס"ג-2002, לעניין עידוד נשים בעסקים.  
המחזיקה בשליטה בקבלן היא גב' \_\_\_\_\_ נושאת ת.ז. \_\_\_\_\_.  
וכי לא מתקיים אף אחד מאלה:

1. אם מכהן בעסק נושא משרה שאינו אישה – הוא אינו קרוב של המחזיקה בשליטה.
2. אם שליט מהדירקטורים אינם נשים – אין הם קרובים של המחזיקה בשליטה.

**בכבוד רב,**  
**רואי חשבון**  
**מספר רישיון**

1/10



המוסד לביטוח לאומי

מכרז מס' ב' (1001) 2019 – עבודות בנייה ושיפוצים – סניף גבעת זאב

## נספח יא' - 1

### הצהרה בדבר העדפת תוצרת הארץ – שיעור המרכיב הישראלי

תאריך: \_\_\_\_/\_\_\_\_/\_\_\_\_

לכבוד  
המוסד לביטוח לאומי

אנו הח"מ \_\_\_\_\_ מורשה/י חתימה של הקבלן \_\_\_\_\_ (להלן – "הקבלן") מצהירים בזאת, לצורך השתתפות במכרז ב' (1001) 2019 – עבודות בנייה ושיפוצים – גבעת זאב, כי שיעור מחיר המרכיב הישראלי מהווה לפחות 35% בהגשת הצעת המחיר.

בכבוד רב

\_\_\_\_\_  
חתימה וחותמת

\_\_\_\_\_  
שם מלא של מורשה/י חתימה



המוסד לביטוח לאומי

מכרז מס' ב' (1001) 2019 – עבודות בנייה ושיפוצים – סניף גבעת זאב

## נספח יא' -2

### אישור רו"ח בדבר העדפת תוצרת הארץ – שיעור המרכיב הישראלי

[יודפס על נייר לוגו של משרד הרו"ח]

תאריך: \_\_\_\_\_

לכבוד

\_\_\_\_\_ (שם הקבלן)

הנדון: **שיעור מחיר המרכיב הישראלי עבור מכרז פומבי מספר \_\_\_\_\_ המוגש על ידי חברת \_\_\_\_\_ בע"מ**

לבקשת \_\_\_\_\_ בע"מ (להלן: "הקבלן") וכרואי החשבון שלה, ביקרנו את הצהרת הקבלן מיום \_\_\_\_\_ עבור מכרז \_\_\_\_\_ כמפורט בנדון, בקשר לשיעור המרכיב הישראלי (כהגדרת מונח זה בתקנות חוק חובת המכרזים) (העדפת תוצרת הארץ וחובת שיתוף פעולה עסקי) (התשנ"ה – 1995)) ממחיר ההצעה במכרז, המצורפת בזאת והמסומנת בחותמת משרדנו לשם זיהוי בלבד. הצהרה זו הינה באחריות הדירקטוריון וההנהלה של הקבלן. אחריותנו היא לחוות דעה כי בהצהרה הנ"ל בהתבסס על ביקורתנו.

ערכנו את ביקורתנו בהתאם לתקני ביקורת מקובלים בישראל, על פי תקנים אלה נדרש מאתנו לתכנן את הביקורת ולבצע במטרה להשיג מידה סבירה של בטחון שאין בהצהרה הנ"ל הצגה מוטעית מהותית. הביקורת כוללת בדיקה מדגמית של ראיות התומכות בהצהרה הנ"ל, (בעיקרן ביקורת במסמכי המוסד לגבי מוצרים המיוצרים/מיובאים על ידה וכן הצהרות מספקי המשנה ו"דוחות מיוחדים" של רואי חשבון של ספקי משנה לביקורת הצהרות אלה). אנו סבורים שביקורתנו מספקת בסיס נאות לחוות דעתנו.

לדעתנו, ההצהרה הנ"ל משקפת באופן נאות, מכל הבחינות המהותיות, את המידע הכלול בה.

בכבוד רב,

\_\_\_\_\_  
חתימה וחותמת רואי החשבון

100





המוסד לביטוח לאומי

מכרז מס' ב' (1001) 2019 – עבודות בנייה ושיפוצים – סניף גבעת זאב

### נספח יב'

#### אישור מורשי חתימה ודוגמאות חתימה

אני \_\_\_\_\_ מס' רישיון \_\_\_\_\_ מאשר את הפרטים הבאים לגבי  
(שם מלא של עו"ד)

העוסק מורשה / המוסד הקבלן למכרז הנדון:

1. שם הקבלן (כפי שהוא רשום אצל רשם החברות / עוסק מורשה): \_\_\_\_\_
2. סוג התארגנות: \_\_\_\_\_
3. תאריך התארגנות / רישום: \_\_\_\_\_
4. מספר מזהה: \_\_\_\_\_
5. שמות מורשי החתימה, תפקידם ומספרי הזהות שלהם: \_\_\_\_\_

שם מורשה החתימה	מס' תעודת זהות	תפקידו	דוגמת חתימה

בברכה,

\_\_\_\_\_ חתימה וחותמת

\_\_\_\_\_ רישיון עו"ד

\_\_\_\_\_ שם מלא מספר

\_\_\_\_\_ טלפון

\_\_\_\_\_ כתובת

\_\_\_\_\_ תאריך

10-0



המוסד לביטוח לאומי

מכרז מס' ב' (1001) 2019 – עבודות בנייה ושיפוצים – סניף גבעת זאב

## נספח יג'

### טבלת ריכוז תאריכים

התאריכים	הפעילות
27.1.2020	פרסום המודעה בעיתונות ובאינטרנט
4.2.2020	כנס ספקים (חובה)
13.2.2020	מועד אחרון להגשת שאלות הבהרה באמצעות פקס מס': 02-6513827, או לדואל: ortalit@nioi.gov.il
26.2.2020	מועד אחרון למענה המוסד על שאלות הבהרה באמצעות אתר האינטרנט דף הבית מדור מכרזים
4.3.2020	מועד אחרון להגשת הצעות לתיבת המכרזים

במקרה של סתירה בין תאריכים אלה לבין תאריכים אחרים המופיעים בגוף המכרז,  
קובעים התאריכים בטבלה זו.

מרכז שירות גבעת זאב - כתב כמויות לעבודות התאמה				
סעיף	תאור	יחידה	כמות	מחיר יחידה
הערה	כל הפסולת תפונה לאתר פסולת מורשה. מחיר כל סעיפי המכרז כוללים את פינוי הפסולת וניקוי קפדני של האתר בהתאם להנחיות המפקח.			
<b>פרק 00 - עבודות פירוק, הריסה והכנה</b>				
0.1	הריסה, פירוק ופינוי מחיצת בלוקים בין 2 חדרים. המחיצה עשויה בלוק 7 כולל טיח וכוללת חגורת בטון והתחברות לקירות סמוכים. עובי כללי של המחיצה כ-10 ס"מ. אורך המחיצה 7.00 מ' וגובהה 2.85 מ'. העבודה כוללת הריסה, פירוק ופינוי כל חלקי המחיצה וכל הפריטים הכלולים בה, כולל משקוף פח מבוטן, דלת נגרות, פנלי ריצוף, אביזרים, נקודות וכבלי חשמל, וכל הנדרש להשלמת העבודה.	מ"ר	20	
0.2	הריסה, פירוק ופינוי מחיצת גבס בין 2 חדרים. עובי כללי של המחיצה כ- 10 ס"מ. אורך הקיר 3.40 מ' וגובהה 2.85 מ'. העבודה כוללת הריסה, פירוק ופינוי כל חלקי המחיצה וכל הפריטים הכלולים בה, כולל משקוף פח מבוטן, דלת נגרות, פנלי ריצוף, אביזרים, נקודות וכבלי חשמל וכל הנדרש להשלמת העבודה.	מ"ר	10	
0.3	פירוק ופינוי רצפת פרקט למינציה ושטיח המודבק מתחתיה. מחיר כל מ"ר פירוק ופינוי כולל גם את אריחי רצפת הפרקט וגם את השטח. העבודה כוללת גם פירוק ופינוי פנלים מתחתית המחיצות והקירות, פירוק ופינוי ספים וכל הכלול ברצפת הפרקט והשטיח, וכל הנדרש להשלמת העבודה.	מ"ר	60	
0.4	פירוק ופינוי פנלי טרצו בחדר תקשורת מתוכנן. העבודה כוללת תיקון מושלם של טיח ושפכטל בתחתית המחיצות בהן יוסרו הפנלים.	מ.א	10	
0.5	פירוק ופינוי ריצוף קיים בחדר תקשורת מתוכנן.	מ"ר	10	
0.6	פירוק ופינוי 2 רדיאטורים מעוגנים לקיר חיצוני. העבודה כוללת את כל הנדרש להשלמתה כולל חיתוך כל הצינורות הבולטים מהקיר, והתקנת פקקים כנדרש. העבודה תבוצע ע"י אינסטלטור מוסמך, בעל נסיון בעבודה מסוג זה.	קומפי	1	
0.7	פירוק ופינוי מזגן קירי קיים. העבודה כוללת פירוק ופינוי היחידה החיצונית (מדחס), היחידה הפנימית (המאייד), וכל התעלות וצנרת מיזוג האוויר הנמצאת ב-2 החדרים.	קומפי	1	
0.8	פירוק ופינוי לוחות קיר, אביזרים ומדפים. העבודה כוללת את כל אביזרי הנגרות ותא מתכת קטן השקוע בקיר חיצוני.	קומפי	1	

100

סעיף	תאור	יחידה	כמות	מחיר יחידה	סה"כ
0.9	תיקוני טיח ושליכט פנימי. ביצוע תיקונים ע"ג קירות בלוקים מישוריים לאחר ביצוע עבודות פירוק והריסה. כולל סיתות חלקי טיח רופפים, וכל הנדרש להשלמת העבודה.	מ"ר	10		
0.10	פירוק אריחי תקרה מונמכת בלובי לצורך מעבר תשתית חשמל ותקשורת ללוח מרכזי, והחזרתם למקומם. העבודה כוללת פירוק זהיר של אריחי התקרה האקוסטית הקיימת, והחזרתם למקומם בסיום העבודות עד להחזרת המצב לקדמותו.	מ"ר	5		
0.11	פירוק ופינוי מדרגה קיימת ומשטח הפודסט בכניסה כולל עדניות בצד, העבודה כוללת בניית שיפוע של 5%, כולל מעקה נגד נפילה, אבן שפה חדשה בשיפוע תומכת רמפה	מ"ר	20		
<b>סה"כ פרק 00 - עבודות פירוק, הריסה והכנה</b>					
<b>פרק 06 - נגרות אומן ומסגרות פלדה</b>					
6.1	<b>דלת ד-1 פלדלת - כניסה ראשית למשרד.</b> אספקת והתקנת פלדלת ומשקוף פח חדשים במחיצת בלוקים. מידות כלליות 110/210 ס"מ, זאת במקום דלת קיימת. העבודה כוללת בשלב ראשון פירוק ופינוי דלת ומשקוף פח קיימים במידות 80/216 ס"מ, כולל סיתות המשקוף המבוטן והגדלת הפתח במחיצת הבלוקים הקיימת. להלן פרטי הדלת והמשקוף -המשקוף עשוי פח מגולוון, בהתאמה למחיצת בלוק הקיימת בעובי כולל של 15 ס"מ. העבודה כוללת ביטון המשקוף בצורה מושלמת ומפולסת למחיצת הבלוקים הקיימת. הכנף עשויה פח מגולוון בציפוי וינוריט בגוון שיאושר מראש ע"י המפקח. פרזול מלא באישור המפקח, מנעול צילינדר - גראנד מאסטר-קי 3 צירי ספר עשויים פח מגולוון, מעצור דלת, צבע בתנור למשקוף וכל הנדרש להשלמת העבודה.	יח'	1		
6.2	<b>דלת ד-2 דלת נגרות ומשקוף פח-חדר תקשורת מתוכנן.</b> אספקת והתקנת דלת נגרות ומשקוף פח חדשים במחיצת בלוק 10 מתוכננת. מידות כלליות 100/210 ס"מ, זאת במקום דלת קיימת. להלן פרטי הדלת והמשקוף - המשקוף עשוי פח מגולוון, בהתאמה למחיצת בלוק המתוכננת בעובי כולל של כ-12 ס"מ. העבודה כוללת ביטון המשקוף בצורה מושלמת ומפולסת למחיצת הבלוקים. הכנף עשויה פח מגולוון בציפוי וינוריט בגוון שיאושר מראש ע"י המפקח. פרזול מלא באישור מראש של המפקח. מנעול צילינדר - גראנד מאסטר-קי, 3 צירי ספר עשויים פח מגולוון, מעצור דלת, צבע בתנור למשקוף וכל הנדרש להשלמת העבודה.	יח'	1		

ס"מ

סעיף	תאור	יחידה	כמות	מחיר יחידה	סה"כ
6.3	<b>דלת ד-3 דלת נגרות ומשקוף נגרות - חדר מטבחון מתוכנן.</b> אספקת והתקנת דלת נגרות ומשקוף נגרות חדשים במחיצת גבס מתוכננת. מידות כלליות 90/210 ס"מ. להלן פרטי הדלת והמשקוף - המשקוף פולימרי עמיד למים - כדוגמת פנדור, בהתאמה למחיצת הגבס בעובי כולל של 10 ס"מ. כנף הנגרות כדוגמת סדרת "יוניק" של "פנדור" בציפוי פורמיקה בגוון - ע"פ הנחיית המפקח, פרזול מלא ע"פ הנחיות המפרט הטכני ואישור מראש של המפקח. מנועל מגנט, מילוי 100% פלקסבורד, ידיות מתכת, רוזטות למנועול, 2 צירי נרוסטה, מעצור דלת וכל הנדרש להשלמת העבודה.	יח'	1		
6.4	<b>דלת ד-4 - שירותי נכים.</b> אספקת והתקנת דלת כנף עץ פתיחה רגילה במילוי "פלקסבורד" 70% לפחות, כולל קנט עץ גושני 10 מ"מ סביב כולל מאחז יד בקוטר 3 עד 4 ס"מ ואורכו 60 ס"מ. מידות כלליות 100/210 ס"מ, זאת במקום דלת קיימת. העבודה כוללת בשלב ראשון פירוק ופינוי דלת ומשקוף פח קיימים במידות 100/210 ס"מ. להלן פרטי הדלת והמשקוף - המשקוף עשוי פח מגולוון, בהתאמה למחיצת בלוק הקיימת בעובי כולל של 15 ס"מ. העבודה כוללת ביטון המשקוף בצורה מושלמת ומפולסת למחיצת הבלוקים הקיימת. הכנף עשויה עץ. פרזול מלא באישור המפקח, מנועל ירדני "תפוס פנוי" עם חיווי צבעוני היצוני כולל מאסטר - צירי חוליות עם דיסקיות אוקולון, הברגת הציר ע"י בורג פטנט, ידית של "יעד פרזול" או שו"ע צבע בתנור למשקוף וכל הנדרש להשלמת העבודה.	יח'	1		
6.5	התקנת ארון מטבח תחתון כולל משטח, כיור וברז, על המציע להשלים קנט באורך כ- 140 ס"מ בחלק האחורי של השיש הצמוד לקיר. העבודה כוללת הובלת והתקנת ארון הקיים אצל המזמין. הארון הקיים כולל משטח שיש, כיור במרכז וכולל גם סוללת ברז. מידות כלליות: אורך - 140 ס"מ. עומק - 60 ס"מ. גובה - 90 ס"מ. המחיר כוללת התקנת המשטח העליון עשוי שיש עם כיור במרכז. מחיר העבודה כולל את כל הנדרש להשלמתה. עבודות האינסטלציה יחושבו בנפרד - ראה פרק מס. 7 עבודות אינסטלציה.	קומפ'	1		
6.6	אספקה והתקנת ארון מחלקים במידות 40/40/60 ס"מ	קומפ'	1		
<b>סה"כ - פרק 06 - נגרות אומן ומסגרות פלדה -</b>					

סעיף	תאור	יחידה	כמות	מחיר יחידה	סה"כ
<b>פרק 07 - עבודות אינסטלציה ותברואה</b>					
הערה	כל עבודות האינסטלציה יבוצעו ע"י אינסטלטור מוסמך שיקבל את אישור המפקח לפני תחילת העבודה. מחיר העבודות כולל את מחיר כל אביזרי החיבור, החיזוקים, נק. הביקורת וכו'....				
7.1	אספקת והתקנת נקודות מים קרים לכיור מטבחון ולתמי 4 וחיבורם לנקי ניקוז. העבודה כוללת את כל החציבות ותיקוני הבינוי הנדרשים להחזרת המצב המבנה לקדמותו. נק. מים קרים - כולל כל הצנרת הנדרשת בהתאם לאישור המפקח, חציבות בקיר ע"פ הצורך וברז ניל מתחת לכיור. כולל כל הנדרש לחיבור ברז המים הקיים לצנרת המים ופעולתו המושלמת.	קומפי'	1		
7.2	פירוק ופינוי משטח שיש משולב בכיור ובמקום לשים כיור נגיש הכולל ברז נגיש.	קומפי'	1		
<b>סה"כ - פרק 07 - עבודות אינסטלציה ותברואה -</b>					
<b>פרק 08 - עבודות חשמל ותקשורת</b>					
הערה	כל עבודות החשמל יבוצעו ע"י חשמלאי מוסמך שיקבל את אישור המפקח לפני תחילת העבודה. כל סעיפי עבודות המאור כוללים אספקת והתקנת אביזר מתג חדש כולל חיווט התאורה, צנרת, והפרדת או שינוי מעגלי המאור ע"פ הצורך, נק. מאור וכל הנדרש להשלמת העבודה, בהתאם להנחיות המפקח באתר. <b>מחיר כל סעיפי גופי התאורה כולל חיזוקם וחיבורם לתקרת הבטון</b> . כל העבודות יבוצעו ע"פ חוק החשמל וע"פ התקן הישראלי במלואו. מחיר כל עבודות החשמל והתקשורת בכל סעיפי העבודה כולל את כל החציבות הנדרשות בקירות ובמחיצות הבלוקים, כמו כן את כל התקנות צנרת החשמל מלוח החשמל הקומתי, מעל התקרות המונמכות ובתוך מחיצות הגבס.				
8.1	ניתוק כללי בצורה מבוקרת של מערכת החשמל והמאור באזור העבודה, לצורך בטיחות העבודות בכלל, ועבודות ההריסה בפרט. כולל נק. חשמל זמניות לביצוע העבודה, תאורה זמנית, וכל הנדרש להשלמת העבודה.	קומפי'	1		
8.2	פירוק ופינוי כללי של כל אביזרי החשמל תקשורת ומאור ברחבי האיזור המיועד לשיפוץ. כולל גופי תאורה, כבלים וצנרת מיותרים, שקעים ואביזרי קיר, לוחות, תעלות פי.וי.סי. מיותרות וכל הנדרש להשלמת העבודה. לפני הביצוע על הקבלן לקבל הנחיות מפורטות מהמפקח לגבי האלמנטים שיפורקו, האלמנטים שישארו וסדר הפעולות.	קומפי'	1		
8.3	אספקת והתקנת קופסת שקעים משולבת מדגם "סימא בוקס" די 20 " חיצונית או שקועה במחיצת גבס ע"פ הנחיות המפקח. האביזר יותקן בסמוך לעמדת עבודה בהתאם לתכנון החשמל והתקשורת. הכוללת 8 שקעי חשמל כח. (3 עמדות במעגל נפרד). 2 שקעי טלפון. 2 שקעי מחשב. (חיבור וחיווט נק. טלפון ומחשב יבוצע ע"י המזמין). כולל אספקת והתקנת 4 צינורות חשמל ותקשורת ( חוטי משיכה ב-3 צינורות תקשורת). העבודה כוללת נק. חשמל וכל הנדרש להשלמתה ופעולתה המושלמת, כולל צנרת וחיווט, סימון נק. בלוח ובקופסא בעמדת העבודה.	יח'	6		

100

סעיף	תאור	יחידה	כמות	מחיר יחידה	סה"כ
8.4	אספקת והתקנת קופסת שקעים משולבת מדגם "סימא בוקס די 14" חיצונית או שקועה במחיצת גבס ע"פ הנחיות המפקח. האביזר יותקן בסמוך לעמדת עבודה בהתאם לתכנון החשמל והתקשורת. הכוללת 2 שקעי חשמל כח. (כל 5 עמדות במעגל נפרד) 2 שקעי תקשורת. כולל אספקת והתקנת 3 צינורות חשמל ותקשורת (חוטי משיכה ב-2 צינורות תקשורת). העבודה כוללת נק. חשמל וכל הנדרש להשלמתה ופעולתה המושלמת, כולל צנרת וחיווט, סימון נק. בלוח ובקופסא בעמדת העבודה.	יח'	6		
8.5	אספקת והתקנת נק. כח מלוח החשמל הקיים ועד עמדת העבודה. כבל 3 * 2.5 NYY (כל 3 עמדות במעגל נפרד). העבודה כוללת נק. חשמל וכל הנדרש להשלמתה ופעולתה המושלמת, כולל צנרת וחיווט, סימון נק. בלוח ובקופסא בעמדת העבודה.	יח'	10		
8.6	אספקת והתקנת תעלת פי.וי.סי. לאורך קירות, עמדות עבודה ומקומות שונים. התעלות בעובי 6 ס"מ וברוחב 12 ס"מ, מותאם במדויק להנחיות המפקח. העבודה כוללת את כל הנדרש להשלמתה.	מ.א	10		
8.7	אספקת והתקנת גוף תאורה לד שקוע, שישולב בין אריחי התקרה האקוסטית. גוף התאורה יותאם למידות האריחים - 60 * 60 ס"מ, לפי המפרט הבא: 50 אש"ע כולל תו תקן ישראלי בגוון 4000K. העבודה כוללת את כל הנדרש להשלמתה, כולל נק. מאור, חיבור למערכת החשמל וכל הנדרש לפעולת גוף התאורה בצורה מושלמת כולל אספקת והתקנת אביזרי מתגי מאור בכל מקום, וכל הצנרת והחיווט. על הקבלן לקבל אישור לאביזר לדוגמא לפני הזמנתו כולל בדיקת גוון האור, ההתאמה המלאה לגודל אריחי התקרה האקוסטית וכו.....	יח'	18		
8.8	אספקת והתקנת ג.ת תאורת חירום. מאפייני גוף התאורה - "לד מילוט 1838 שקוע 160 LM" תוצרת "געש" כולל התקנה שקועה המותאמת לתקרות האקוסטיות המונמכות. כולל מצבר לתאורת חרום ונורות לד נוספות לתאורת חירום, זאת בהתאם לדרישות התקן הישראלי, וע"פ הנחיות המפקח ואישור מראש.	יח'	4		
8.9	הספקת והתקנת גופי תאורה עגולים שקועים בתקרה גוף אלומיניום קוטר 6" הברגה רגילה. לרבות נק' תאורה תיקנית. דגם לאישור האדריכל, מפסק וויסבורד דגם "פוקוס או ש"ע	יח'	3		

ל. י. ס.

סעיף	תאור	יחידה	כמות	מחיר יחידה	סה"כ
8.10	אספקת והתקנת נק. הארקה לתקרה מונמכת. כולל חיבור כבל הארקה תקני מבודד, סימון הארקה, פס השואת פוטנציאלים בלוח וכל הנדרש להשלמת העבודה ע"פ חוק החשמל. יש לקבל את אישור המפקח לסוג הכבל לפני הביצוע.	נקי	3		
8.11	אספקה והתקנת לוח חשמל מקומי 36 מקומות הכולל מפסק ראשי וממסר פחת ומאזים ע"פ הצורך כולל כבל הזנה 10*5 ממ"ר כולל חיבור ללוח הראשי, (חיבור ראשי עצמאי למבנה) בסיום העבודה יש להביא אישור של חשמלאי מוסמך על ביצוע העבודה ע"פ חוק.	קומפי	1		
8.12	אספקת והתקנת מאמ"ט בלוח חשמל קיים חד פאזי, 16 אמפר, כולל פירוק מאמ"ט ישן וכל הנדרש להשלמת העבודה. המאמ"ט תוצרת - MERLINGREEN או HAGER.	יחי	10		
8.13	אספקת והתקנת שלט " יציאה " מואר דו תכליתי המותאם לתקן 1838 הישראלי. תוצרת - "געש" מדגם "חץ לד שקוע חד צדדי". המחיר כולל נק. מאור וכל ההתקנות הנדרשות לפעולה מושלמת. יש לקבל אישור המפקח מראש לפריט לדוגמא מדגם זה, ולוודא את התאמתו, וזאת לפני ההזמנה.	יחי	2		
8.14	אספקה והתקנת אביזר שקע סיקון חד פאזי בחדר תקשורת. דגם בהתאם להנחיות שיסופקו ע"י המזמין. המחיר כולל נק חשמל הזנה ישירה מלוח החשמל וכל ההתקנות הנדרשות לפעולה מושלמת.	יחי	2		
8.15	אספקה והתקנת פס הארקות בחדר תקשורת בהתאם למפרט והנחיות שיסופרו ע"י המזמין.	קומפי	1		
8.16	אספקה והתקנת צנרת 16 מ"מ במחיצת גבס וחוט משיכה כהכנה למערכת מתח נמוך או מערכות שונות.	מ.א.	10		
8.17	הנמכת מפסק תאורה לגובה של 100 ס"מ מהרצפה בכניסה לתא השירותים.	קומפי	1		
<b>סה"כ - פרק 08 - עבודות חשמל ותקשורת -</b>					
<b>פרק 10 - עבודות ריצוף וחיפוי</b>					
הערה	לפני ביצוע עבודות הריצוף והחיפוי, יש לקבל את אישור המפקח לכל פרטי הביצוע, דגם האריחים, צורת הנחת האריחים, אריח לדוגמא, עובי פוגות וכו... המחיר ישולם לקבלן לפי השטח נטו שיבוצע בפועל באתר.				
10.1	אספקה והתקנת ריצוף באריחי גרניט פורצלן נגד החלקה דרגה R9 שתבוצע ע"י הדבקה בדבק שיאושר ע"י המפקח במידות 60/60 ס"מ, מחיר יסוד 100 ש"ח/מ"ר ע"פ רשימת גמרים. צבע יבחר ע"י המזמין בהצגת 3 דגמים. העבודה כוללת טיפול בפריימר בדבק השטיח שיוסר וזאת להשגת הדבקה מיטבית של הריצוף, פוגות ומילוי שלם ע"י רובה אקרילי	מ"ר	60		



סעיף	תאור	יחידה	כמות	מחיר יחידה	סה"כ
10.2	אספקת והתקנת שיפולים (פנלים) במידות 60/10 ס"מ זהה לחלוטין לגוון הריצוף. כולל אטימת כל המרווחים. הפנלים יחובר בצורה מקצועית למחיצות הבלוק והגבס. המחיר כולל כל הנדרש להשלמת העבודה.	מ.א	40		
10.3	חיפוי באריחי קרמיקה ע"ג קיר מעל משטח מטבחון. ביצוע חיפוי בהדבקה של אריחי גרניט פורצלן, כולל אספקת האריחים וכל הנדרש להשלמת העבודה. מידות אריח - 30 * 60 ס"מ. האריחים יודבקו בצורה מקצועית למחיצות הבלוק. המחיר כולל רובה אקרילית, פוגות מינימאליות ומלוי כל הנחיות המפרט הטכני.	מ"ר	1		
10.4	מראה בעובי 5 מ"מ במידות 45/100 ס"מ בתא השירותים.	יח'	1		
10.5	סט ידיות ומעקות לחדר שירותים נגיש הכולל וו תליה, מאחז יד מתקפל בקוטר חיצוני 3 עד 4 ס"מ, מאחז יד 60/60L ס"מ בקוטר 3 עד 4 ס"מ, מתקן לסבון נוזלי דגם 235 תוצרת "צ.ה.ל.ש" או שו"ע, מתקן לנייר טואלט מק"ט 143, מדף 15/15 ס"מ, מתקן למגבות נייר נשלפות ללא כפתור הפעלה, החלפת מושב אסלה למושב קשיח "מונובלוק" כולל חיבור עם ברגי פלבי"מ לאסלה לפי תקן, עיגון לקירות בלבד	קומפי'	1		
10.6	אספקה והחלפת מחזיר שמן חדש לדלת כניסה לבניין עם סגירה ממצב פתוח של 5 שניות לפחות וכוח פתיחה של הדלת לא יעלה על 22 ניוטון.	יח'	1		
10.7	אספקת והתקנת ספי אלומיניום דגם הספים יאושר מראש ע"י המפקח.	מ.א	1		
10.8	פירוק ריצוף בכניסה למבנה הצמוד לדלת ויצירת שיפוע לגובה +0.00	מ"ר	2.5		
10.9	התקנת משטח אזהרה מק"ט 16981 מאבן אקרשטיין או שו"ע בגוון צהוב לפני מורד המדרגות	מ.א	0.6		
10.10	סימון קצה מדרגה בניגוד לגוון שלח המדרגה	יח'	15		
10.11	התקנת פס מאתר מאבן אקרשטיין מק"ט 16981 המובילה מאבן שפת המדרכה ועד הכניסה לבניין, הפס יהיה רציף.	מ.א	25		
<b>סה"כ פרק 10 - עבודות ריצוף וחיפוי -</b>					
<b>פרק 11 - עבודות צבע וגמר</b>					
הערה	מחיר כל עבודות הצבע כולל את כל הנדרש להשלמתו, כולל צבע יסוד, שפכטל וכו'.... מחיר כל עבודות הצבע לפי השטח נטו בלבד כולל גליפים, סינרי גבס ואלמנטים צרים				

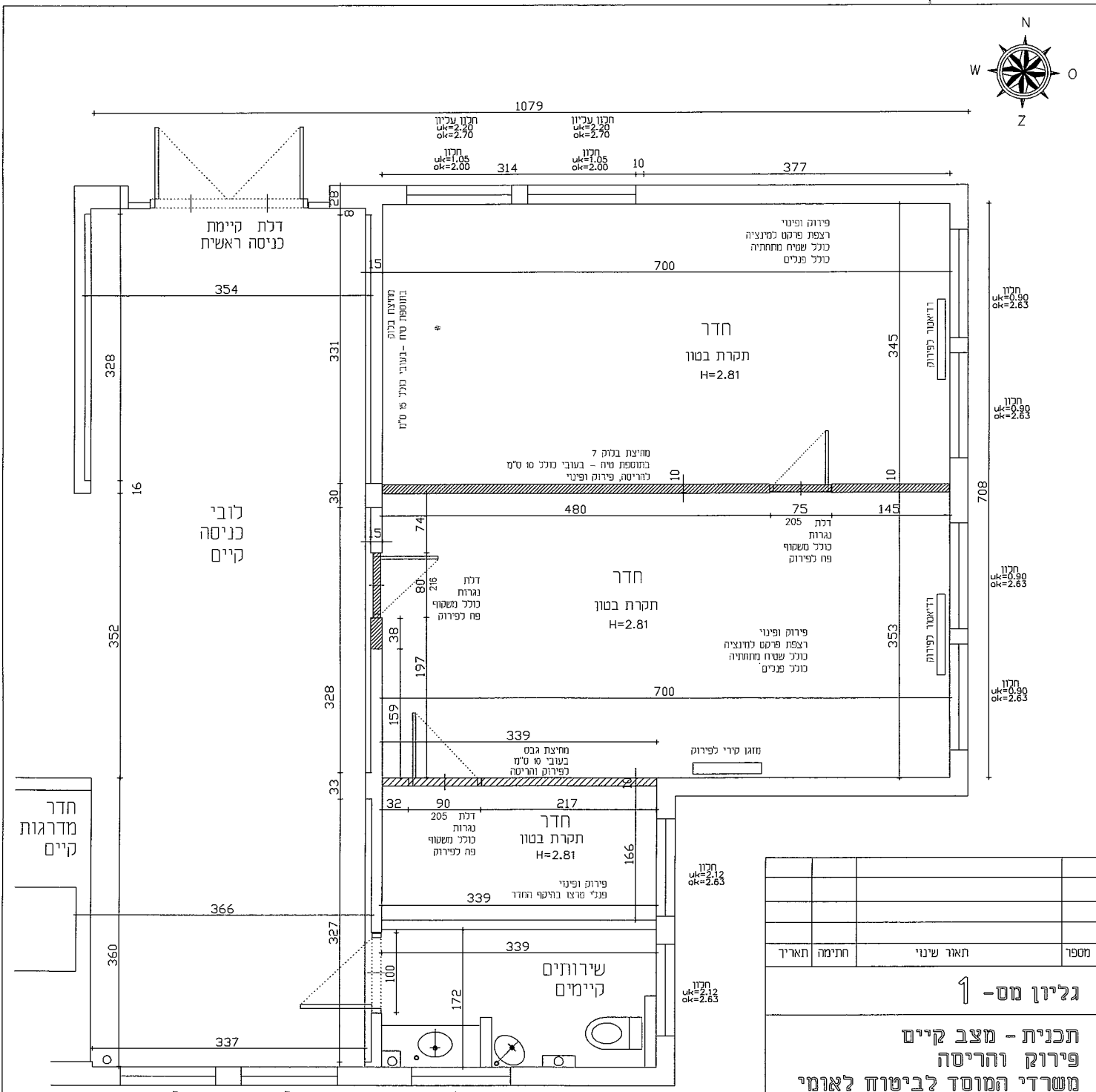
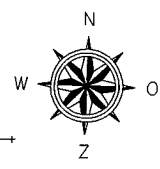
ס"מ

סעיף	תאור	יחידה	כמות	מחיר יחידה	סה"כ
11.1	<b>צביעת מחיצות גבס, קירות, סינורי גבס ומחיצות באולם המשרד, חדר תקשורת וקיר בין הלובי למשרד. צבע "סופרקריל 4031P" - תוצרת טמבור, ע"פ הנחיות ואישור המפקח. מחיר העבודה כולל את כל העבודות הנדרשות להכנת המחיצות, הקירות והסינורים לגמר הצבע. כולל ביצוע שפכטל חלק ומפולס, צבע יסוד, וכל שכבות הצבע הנדרשות עד לכיסוי מלא וכו'..</b>	מ"ר	215		
<b>סה"כ פרק 11- עבודות צבע וגמר</b>					
<b>פרק 22 - אלמנטים מתועשים בבנין</b>					
הערה	על הקבלן לקחת בחשבון שעבודת מחיצות הגבס, סינורי הגבס והתקרות המונמכות כוללת חיזוקים לתקרת הבטון הקיימת. על הקבלן לבצע קידוחי נסיון ולהתאים את חיזוקי התקרות המונמכות, הסינורים והמחיצות למבנה תקרת הבטון.				
22.1	אספקת והתקנת <b>מחיצת גבס בעובי 10 ס"מ</b> . פרופילים מגולוונים 75 מ"מ. סה"כ לוח גבס אחד מכל צד, ( סה"כ 2 לוחות גבס ) כולל שפכטל, עיבוד פתח דלת, גליפים, פינות, הכנה לצבע והתאמה מושלמת בהתחברות לקיר ולתקרת בטון קיימים. מחיר העבודה כולל את כל הנדרש להשלמת העבודה וביצוע מחיצת גבס מושלמת.	מ"ר	15		
22.2	אספקת והתקנת - תקרת אריחים מינרלית באולם המשרד ובחדר התקשורת דגם התקרה - חצי שקועה דגם "אדוונטג" תוצרת אקופון, ע"פ אישור המפקח. מידות האריחים - 60 * 60 ס"מ. העבודה כוללת התקנה מושלמת של התקרה כולל כל הפרופילים, אלמנטי התליה ופרופילי הגמר, וכל הנדרש להשלמת העבודה כולל התאמות למערכות וגלאים בתקרה יותקנו בהיקף התקרה, בצמוד לסינורים. פרופילי L + Z ולמחיצות גבס..	מ"ר	50		
22.3	אספקת והתקנת <b>סינורי גבס בהיקף תקרת האולם</b> . הסינור בצורת - "L". כולל קטע אופקי אחד, וקטע אנכי אחד. החלק האנכי בגובה 20 ס"מ בערך מתחת לגובה תקרה אקוסטית. החלק האופקי ברוחב עד 55 ס"מ. כולל קונסטרוקציה, עיבוד מושלם של פינות ושפכטל וכל הנדרש להשלמת העבודה וכל חלקי הסינור. על הקבלן להקפיד במיוחד על מידות הסינור והתאמתו למידת היקף תקרת אריחים שלמים ללא כל חיתוך. מחיר יח. כולל מטר אורך של כל רכיבי הסינור, כולל חיתוכים, חיזוקים לתקרת בטון כל 60 ס"מ. ראה תכנית תקרה.	מ.א	40		
22.4	אספקת והתקנת סינורי גבס מעל מחיצת המטבחון. הסינור בצורת - "L". כולל קטע אופקי אחד וקטע אנכי אחד. החלק האנכי בגובה 22 ס"מ בערך מתחת לגובה תקרה אקוסטית החלק האופקי ברוחב עד 35 ס"מ. הנחיות הביצוע כמו בסעיף 22.3	מ.א	12		

סעיף	תאור	יחידה	כמות	מחיר יחידה	סה"כ
22.5	ביצוע תעלת גבס שקועה לזילון בסינור גבס מתוכנן בצמוד לקירות חיצוניים. התעלה ברוחב 12 ס"מ ובגובה 10 ס"מ. המחיר כולל עיבוד פינות, שפכטל, וכל הנדרש להשלמת העבודה.	מ.א	14		
22.6	תיקוני טיח ושליכט פנימי אחרי חציבות לצנרת והריסת מחיצת בלוק קיימת. ביצוע תיקונים ע"ג קירות בלוקים לאחר ביצוע עבודות חציבה לצנרת חשמל, תקשורת ואינסטלציה ועבודות הריסה. רוחב איזור התיקון 20 ס"מ. העבודה כוללת סיתות חלקי טיח רופפים וכל תיקוני הטיח.	מ.א	30		
22.7	אספקה והתקנת מחיצת בלוק בעובי 10 ס"מ ועד לגובה תקרת הבטון של המבנה. ובנוסף לכך העבודה כוללת ביצוע טיח ושליכט מ-2 צידי המחיצה כולל שפכטל. המחיר כולל גם ביצוע חגורת בטון מזויין לכל אורך המחיצה כולל התחברות לקירות הקיימים בקוצים. עיבוד ויצירת פתח דלת בהתאם לתוכנית פירוק הריצוף הקיים והחול לאורך המחיצה ע"מ לבנות את המחיצה ע"ג רצפת הבטון של המבנה כולל קוצים מבוטנים. מחיר העבודה כולל את כל הנדרש להשלמתה.	מ"ר	15		
<b>סה"כ פרק 22 - אלמנטים מתועשים בבנין -</b>					

סה"כ	
מע"מ 17%	
סה"כ כולל מע"מ	

ל"מ



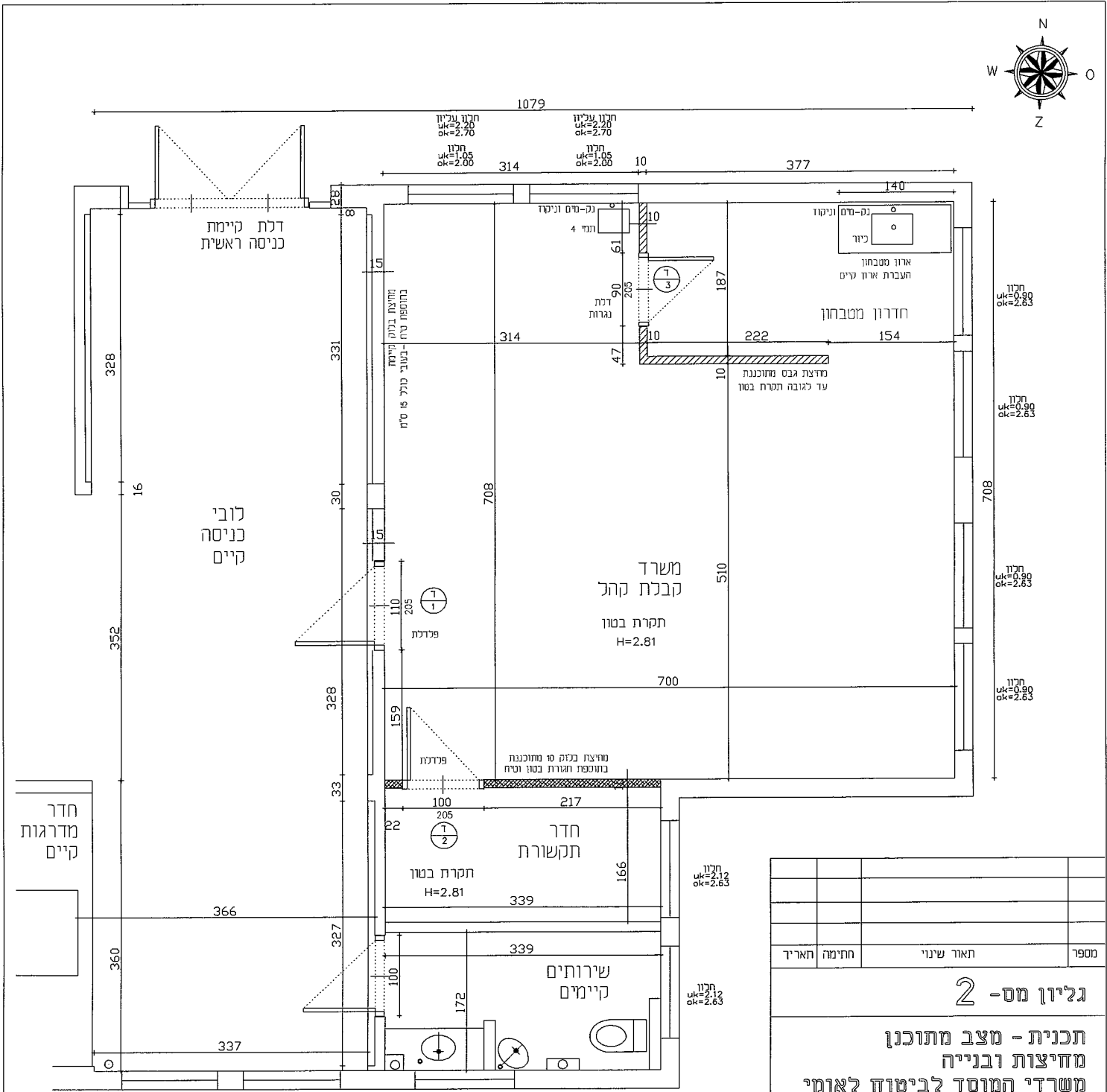
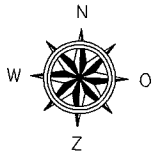
מספר	תאור שניי	חתימה	תאריך
<b>גליון מס- 1</b>			
<b>תכנית - מצב קיים</b> <b>פירוק והריסה</b> <b>משרדי המוסד לביטוח לאומי</b> <b>רצוב הלוב 1</b> <b>גבעת זאב</b>			
DATE: 23-12-2019		מהדורה: 01	
קומת קרקע ק.מ. - 1 : 50			
לעיון	למכרז	לביצוע	
יזרם שלייטין - אדריכל ר.ח. אורנים 10 גבעת שמואל טל - 5325481 - 03 נייד 052-2528293			

**מקרא**

- מחיצת גבס לפירוק והריסה
- מחיצת בלוק לפירוק והריסה
- דלת ומשקוף לפירוק והריסה

המבצע אחראי לבדיקת המידות והתאמתן למקום -  
לפני תחילת העבודה ובמהלכה עליו לבדוק את המידות  
ולתקן למתכנן על כל טעות סתיה סתירה או אי התאמה  
בטרם ימשיך בעבודתו -  
באחריות המבצע לקבל מראש אישור יועץ בטיחות  
למבנה הבטיחותי של התוכנית הפנימית ושימוש בחומרים  
שעברו את כל בדיקות ואישורי מכון התקנים -

1/10



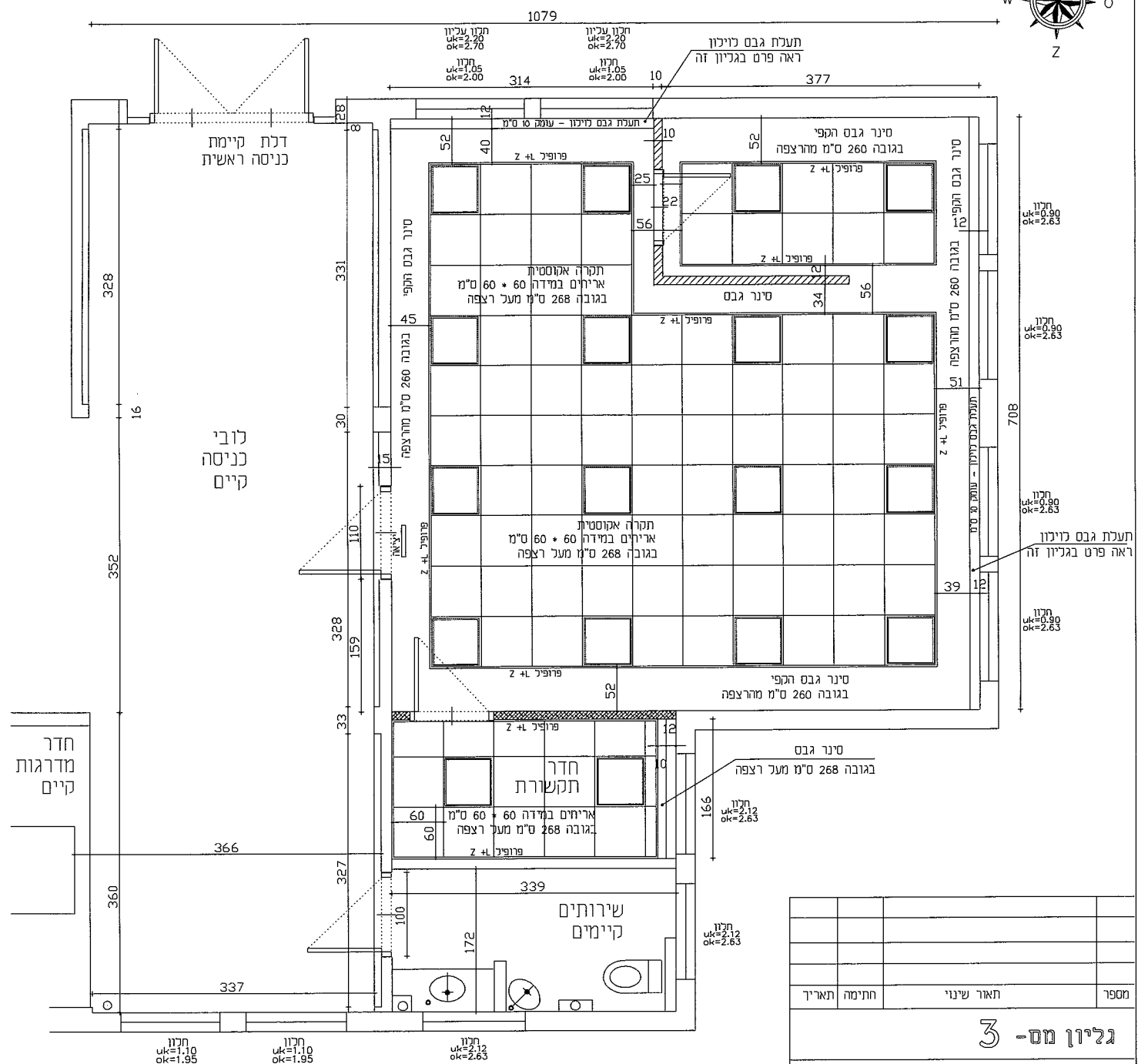
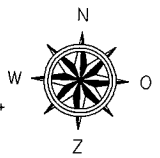
מספר	תאור שינוי	חתימה	תאריך
<b>גליון מס- 2</b>			
<b>תכנית - מצב מתוכנן</b> <b>מחיצות ובנייה</b> <b>משרדי המוסד לביטוח לאומי</b> <b>רחוב הלובר 1</b> <b>גבעת זאב</b>			
מאדורה:		DATE: <b>23-12-2019</b>	
קומת קרקע ק.מ - 1 : 50			
<input type="radio"/> לביצוע	<input type="radio"/> למכרז	<input checked="" type="radio"/> לעיון	
יורם שליטין - אדריכל רח. אורנים 10 גבעת שמזאק טל - 5325481 - 03 נייד 2528293 - 052			

המבצע אחראי לכדיקת המידות והתאמתן למקום -  
 לפני תחילת העבודה ובמהלכה עליו לבדוק את המידות  
 ולהודיע למתכנן על כל טעות סתיה סתירה או אי התאמה  
 בטרם ימשיך בעבודתו -  
 באחריות המבצע לקבל מראש אישור יועץ בטיחות  
 למבנה הבטיחותי של החלוקה הפנימית ושימוש בחומרים  
 שעברו את כל בדיקות ואישורי מכון התקנים -

**מקרא**

מחיצת גבס מחונקנת בעובי 10 ס"מ  
 מחיצת בטון מחונקנת בתוספת טיח

1/10



חדר מדרגות קיים

לובי כניסה קיים

חלון uk=1.10 ok=1.95  
 חלון uk=1.10 ok=1.95  
 חלון uk=2.12 ok=2.63

חלון uk=0.90 ok=2.63

חלון uk=0.90 ok=2.63

חלון uk=0.90 ok=2.63

חלון uk=0.90 ok=2.63

חלון uk=2.12 ok=2.63

חלון uk=2.12 ok=2.63

**מקרא**

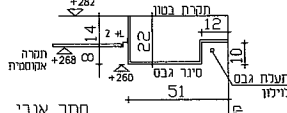
גוף תאורת לד מותאם למידות אריזי תקרה אקוסטית 60\*60 ס"מ

מחיצת גבס מתוכננת בעובי 10 ס"מ

מחיצת בלוק 10 מתוכננת בתוספת טיח

שלט יציאה מואר

גוף תאורת חירום - מיקום בהתאם לתקן



חתך אנכי פרט - תעלת גבס כניסון בצמוד לקיר חיצוני

**הערה-**

על הקבלן המבצע לזהות את המדידות ולתאם במדויק את מידות ומיקום סינר הגבס ההיקפי כך שכל אריזי התקרה האקוסטית יהיו שמים בגודלם כלא כל חיתוך או מרווח.

המבצע אחראי לבדיקת המידות והתאמתן למקום- לפני תחילת העבודה ובמהלכה עליו לבדוק את המידות ולהודיע למתכנן על כל טעות סתיה שתירה או אי התאמה בטרם ימשיך בעבודתו- באחריות המבצע לקבל מראש אישור יועץ בטיחות למבנה הבטיחותי של החלוקה הפנימית ושימוש בחומרים שעברו את כל בדיקות ואישורי מכו התקנים-

מספר	תאור שינוי	חתימה	תאריך

**גליון מס- 3**

**תכנית - מצב מתוכנן תקרות מונמכות ותאורה משרדי המוסד לביטוח לאומי רחוב הלולב 1 גבעת זאב**

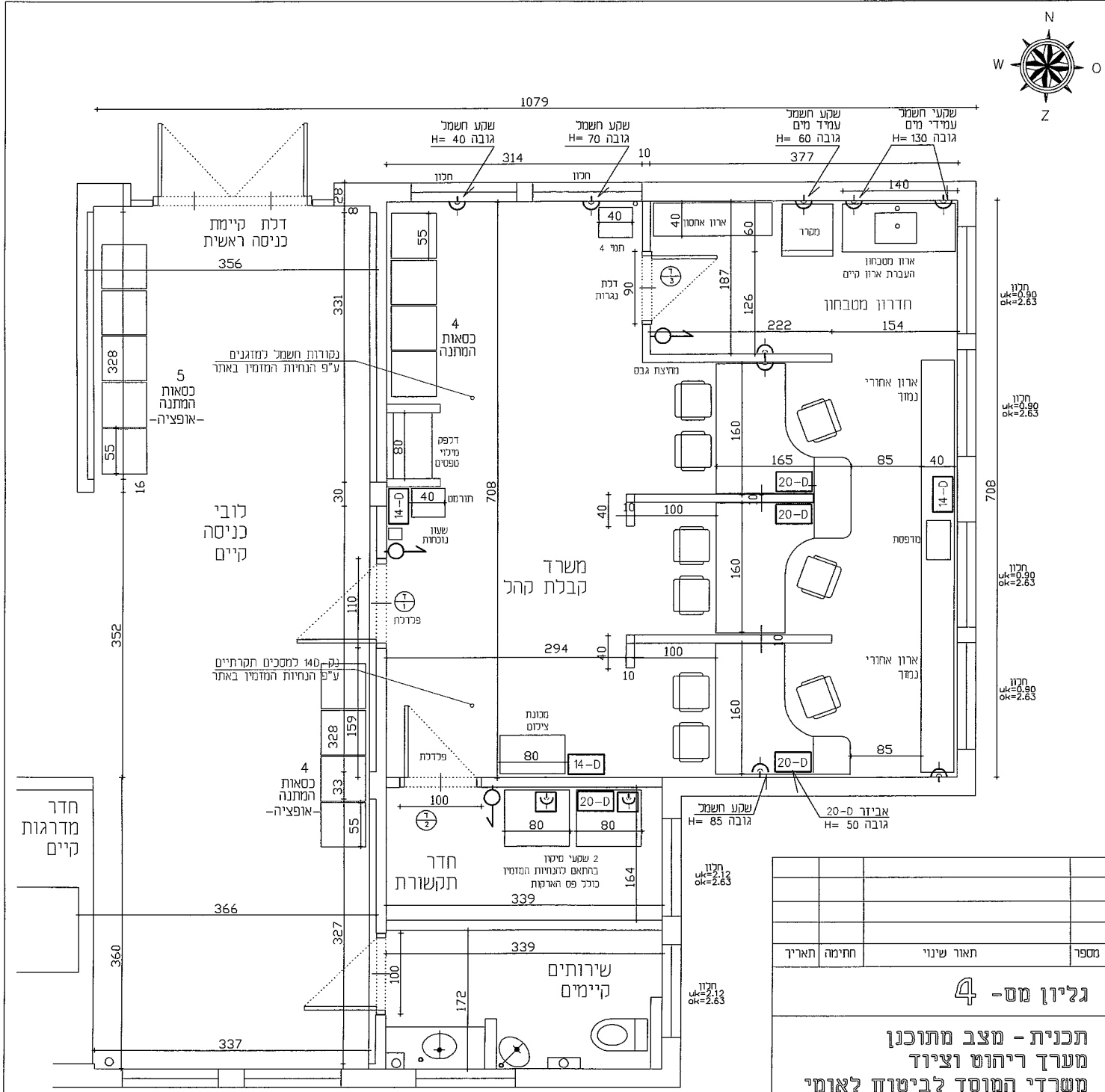
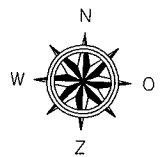
מרהורה: **DATE: 23-12-2019**

קומת קרקע ק.מ - 1 : 50

כעיון   
  נמכרז   
  לכביצוע

יורם שליטין - אדריכל  
 רח. אורנים 10 גבעת שמזאג  
 טל - 03- 5325481  
 נייד 052-2528293

1.0



מספר	תאור שני	חתימה	תאריך

**גליון מס- 4**

**תכנית - מצב מתוכנן**  
**מערך ריהוט וציוד**  
**משרדי המוסד לביטוח לאומי**  
**רצוב הלוב 1**  
**גבעת זאב**

DATE: **23-12-2019**

קומת קרקע  
 ק.מ. - 1 : 50

לעיון  כמכרז  לביצוע

יורם שליטין - אדריכל  
 רח. אורנים 10 גבעת שמואל  
 טל - 03-5325481  
 נייד 052-2528293

**מקרא**

- מפסק תאורה. גובה 135 ס"מ
- אבזור שקע סיקור
- נקודת חשמל
- אבזור ס-20
- אבזור ד-14

**מעבדות** - גובה נקודות החשמל המוצגין בתכנית הינו גובה תחתית האבזור מעל פני הרצפה. נקודות חשמל למזגנים ונקודות חשמל ותקשורת למסכים בהתאם להנחיות המזמין באתר.

המבצע אחראי לכבידת המידות והתאמתן למקום - לפני תחילת העבודה ובמהלכה עליו לבדוק את המידות ולהודיע למתכנן על כל טעות סתיה סתירה או אי התאמה בטרם ימשיך בעבודתו - באחריות המבצע לקבל מראש אישור יועץ בטיחות למבנה הבטיחותי של החלוקה הפנימית ושימוש בחומרים שעברו את כל בדיקות ואישורי מכוני התקנים -

110



מכרז מס' ב (1001) 2019  
עבודות בנייה ושיפוצים – גבעת זאב

נספח טו'

המוסד לביטוח לאומי – סניף גבעת זאב

מכרז לביצוע בנייה ושיפוץ

מפרט טכני





## המוסד לביטוח לאומי סניף ג. זאב - קומת קרקע מפרט טכני - לביצוע עבודות שיפוץ - חלוקה פנימית

### מבוא

מכרז \ חוזה זה מתייחס למשרד בקומת קרקע במבנה ברחוב הלולב 1, גבעת זאב. המכרז כולל ביצוע עבודות שיפוץ ועבודות בניה בשילוב מערכות אלקטרומכאניות ואינסטלציה המתוכננות. העבודות יבוצעו ע"פ מפרט טכני מוסכם, ותוכניות מוסכמות בצורה שמבנה המשרד יותאם לתכנון, כולל כל חלקיו.

העבודות יבוצעו בכל שטח המשרד, כולל שיפוץ מטבחון, אזור המתנה ואזורי קבלת קהל. לפני מסירת המכרז על הקבלן לערוך סיור מקיף באתר, וללמוד את מורכבות הפרוייקט וכל העבודות השונות הכלולות בו.

היקף העבודה כולל- עבודות הריסה והכנה, הקמת מחיצות גבס ובלוקים, ריצוף וחיפוי, תקרות אקוסטיות, אלמנטים מתועשים, דלתות ונגרות בינין, עבודות גמר וצבע, עבודות חשמל ותקשורת, שיפוץ שירותים ומטבחון ותיאום קפדני של כל שלבי העבודה עם קבלני המשנה של כל המערכות בפרוייקט.

מחיר כל העבודות במכרז, כולל את כל הנדרש להשלמתן המלאה לשביעות רצון המפקח. כמו כן מחיר כל העבודות כולל את הפיננסי המידי של כל הפסולת שנוצרה במישרין ובעקיפין כתוצאה מביצוע העבודות הנ"ל, כולל נקיון של האתר יום יום. הקבלן אחראי ישירות לפינוי הפסולת שנוצרה בתהליך עבודתו.

על הקבלן לקחת בחשבון שבמהלך העבודה חלק מהמבנה יהיה מאוכלס ופעיל, ומחיר העבודה כולל עריכת כל הסגירות, האיטומים והפעולות למניעת מפגעי רעש ואבק כדי לאפשר עבודה תקינה בחלק המאוכלס, וזאת תוך שמירה קפדנית על כל כללי הבטיחות.

- עם סיום כל העבודות ולפני מסירת המושכר למוסד לביטוח לאומי, על הקבלן לדאוג לניקוי יסודי של אתר הפרוייקט, וזאת כאשר עלות כל עבודות הניקוי כלולה במחיר סעיפי המכרז השונים, ללא כל תוספת תשלום.
  - ניקוי וקיצוץ של השטחים המרוצפים.
  - ניקוי כל הדלתות והחלונות.
  - ניקוי כל כתמי הצבע וסימני הלכלוך מחלקי העבודות השונים, פינוי פסולת למקום מורשה.

### הגדרות והנחיות כלליות

א. מפרט כללי

כל העבודות במסגרת מכרז זה, יבוצעו ע"פ הפרקים הרלוונטיים של המפרט הכללי לעבודות ביניין בהוצאת הוועדה הבינמשרדית בהשתתפות משרד הבטחון ומשרד השיכון. במידה וקיימות במכרז ובמפרטים הטכניים דרישות נוספות או מנוגדות לכתוב במפרט הכללי, העבודה תבוצע על פיהן.

1.10

## ב. הכרת תנאי השטח והמבנה

הקבלן יבקר באתר לפני מתן הצעתו ויבדוק בצורה קפדנית את כל שטחי העבודה, אפשרויות הגישה, אפשרות השימוש במדרגות והתארגנות ולימוד של כל הנסיבות והתנאים היכולים להשפיע על ביצוע העבודה. המחירים שיציע הקבלן בסעיפי כתב הכמויות, אחרי ביקורו באתר, יחשבו ככוללים את כל הדרוש לביצוע העבודה בתנאי המקום, ואת כל הוצאותיו הנראות והבלתי נראות מראש לביצוע מושלם של העבודה לשביעות רצון המפקח.

## ג. בדיקת הנתונים

הקבלן מתחייב לבדוק לפני תחילת העבודה את התכניות, מפרטים, כתבי כמויות ויתר מסמכי החוזה, לרבות כל המידות בתכניות ואת ההתאמה בינן לבין מצב המבנה בפועל באתר. בנושא סתירות, אי התאמות או טעויות, יפנה הקבלן לפני תחילת העבודה למפקח ויקבל את הנחיותיו כיצד לנהוג.

## ד. המפקח

המפקח יהיה הקובע היחידי בקשר לכל שאלה שתתעורר ביחס לטיב החומרים, טיב העבודה ואופן ביצועה. המפקח רשאי להפסיק את העבודה במידה אם לדעתו בוצעה בניגוד לתכניות או להוראותיו. המפקח רשאי לפסול כל חומר או כלי עבודה, במידה וע"פ דעתו אינם מתאימים. המפקח רשאי לדרוש מהקבלן תיקון או הריסה של כל עבודה שלא בוצעה ע"פ התכניות, מפרטים או הוראותיו, ועל הקבלן למלא את הוראותיו על חשבונו הוא.

## ה. מנהל העבודה

הקבלן ימנה מנהל עבודה שיימצא באתר הבניה במהלך כל שעות העבודה, המפקח ישמש כבא כוח רשמי של הקבלן, ויקפיד להשגיח על התנהלות תקינה של העבודה, קבלני משנה, והבטיחות באתר.

## ו. תקנות עבודה ממשלתיות

הקבלן אחראי למילוי מדויק של כל תקנות העבודה הממשלתיות שנקבעו ע"י השלטונות בנוגע לביצוע עבודות הבניה. לא תאושר כל טענה בנוגע לאי ידיעת התקנות הנ"ל.

## ז. עבודה בבנין קיים

על הקבלן לאחוז בכל האמצעים בכדי למנוע הפרעות או נזקים לבנין והפעילות השוטפת המבוצעת בו. על הקבלן לקחת בחשבון שעבודתו תבוצע תחת אילוצים שונים למניעת הפרעות לפעילות במבנה וסביבתו, זאת ללא תוספת מחיר לסעיפי כתב הכמויות.

100

#### ח. טיב העבודה והתאמה לתקנים

כל העבודות תבוצענה בהתאם לתכניות והמפרטים. חל איסור מוחלט לערוך שינויים ללא אישור בכתב של המפקח. על הקבלן לתקן כל פגם בעבודה, גם לאחר סיומה.

#### ט. בטיחות

ה קבלן ימנה מטעמו ממונה על הבטיחות באתר כנדרש בחוק, ויודיע על כך למפקח האזורי בתוך 7 ימים מיום קבלת צו התחלת העבודה. הקבלן יהיה אחראי הבלעדי לכל נושא הבטיחות באתר, כולל אחריות על עבודת קבלנים אחרים וכל אדם הנמצע בתוך אתר העבודה וסביבתו. הקבלן יקים סגירה זמנית שתחסום כל גישה לאזור העבודה, זאת בהתאם להנחיות ואישור המפקח. שילוט- הקבלן יציב שלטי אזהרה מתאימים שבמקום מבוצעת עבודת בניה והכניסה אסורה. הקבלן יצייד את עובדיו וקבלני המשנה בכובעי מגן, נעלי בטחון ומשקפי מגן. הקבלן יצייד את עובדיו וקבלני המשנה בסולמות וכלי עבודה תקינים ובטיחותיים. אסור לחבר לרשת החשמל ציוד חשמלי שלא נבדק קודם ע"י חשמלאי מוסמך. אסור להשתמש באש גלויה, בריתוך, חיתוך או עבודות אחרות שעלולות לגרום לשריפה. לביצוע כל עבודה מסוכנת יש לקבל אישור מראש ע"י המפקח, וזאת באחריות הקבלן.

#### בטיחות וכיבוי אש

באחריות הקבלן להחזיק תמיד באתר ציוד כיבוי אש, כולל מטפה, מיכלי אבקה, ולוודא שגלגלוני וזרנוקי המים במצב תקין ומוכן להפעלה. כל חומרי הבניה יעברו בדיקה במכון התקנים הישראלי לפי ת"י 755, וסווגו ע"י מכון התקנים. כל החומרים והמוצרים המיועדים לשימוש יענו על דרידות התאמתם ליעודם כמפורט בת"י 921 למקומות ציבוריים. כל התכניות, המפרטים והחומרים יקבלו אישור יועץ בטיחות מוסמך.

#### י. נקיון

על הקבלן מוטלת חובת נקיון יום יומי, ונקיטת כל הצעדים והפעולות למניעת מטרדי אבק ורעש לאנשים העובדים בבנין ובקומה בפרט.

#### יא. נוק לעבודות של קבלנים אחרים

כל נוק שיגרום הקבלן לציוד או עבודה של קבלן אחר, ישולם מיד ע"י הקבלן לקבלן הניזוק, וזאת ע"פ אישור המפקח.

#### יב. הגדלת ו/או הקטנת היקף החוזה

המזמין אינו מחויב לבצע את כל סעיפי החוזה, והמפקח רשאי לבטל או לשנות עד 50% מסעיפי כתב הכמויות, זאת ללא כל תוספת או פיצוי כספי לקבלן.

100

**יג. תקופת הביצוע ולוח זמנים**

המזמין יקבע לקבלן את לוח הזמנים ושלבי העבודה, על הקבלן להתחייב לעמוד בלוח הזמנים בהתאם להנחיות המפקח.

**יד. קבלני משנה**

כל קבלני המשנה שיועסקו ע"י הקבלן יהיו קבלנים מנוסים במלאכתם, ואושרו מראש ע"י המפקח והמזמין.

קבלן משנה לעבודות חשמל יהיה חשמלאי מוסמך בעל כל הרשיונות הנדרשים.

קבלן משנה לעבודות אינסטלציה יהיה אינסטלטור מוסמך בעל כל הרשיונות הנדרשים.

המפקח רשאי לדרוש מהקבלן החלפת קבלני משנה באוסן מייד, בהתאם לשיקול דעתו.

**טו. יומן העבודה**

יומן עבודה כרוך ינוהל באופן יום יומי ע"י הקבלן באתר, ויחתם ע"י הקבלן בסיום כל יום עבודה.

**טז. פוליסת ביטוח של הקבלן**

על הקבלן לוודא שברשותו קיימות פוליסות ביטוח ברות תוקף לביטוח מקיף של נזקי גוף ורכוש לכל העובדים באתר, לקבלני משנה, לצד ג' ולכל הרכוש באתר ובסביבתו. הקבלן חייב להציג למזמין את כל פוליסות הביטוח, ולערוך בהן את כל השינויים והתוספות ע"פ דרישת המזמין.

**יז. קבלת העבודה**

לאחר סיום כל העבודות והתיקונים, יחליט המפקח על יום קבלת העבודה. המפקח יערוך פרוטוקול של כל הליקויים והתיקונים הנדרשים, והקבלן מתחייב לתקנם תוך פרק זמן קצר ביותר שיקבע המפקח.

**יח. חומרי גמר רזרביים לרשות המזמין**

הקבלן מתחייב למסור למזמין את כל חומרי הגמר הרזרביים שידרוש, כולל אריחי תקרות מונמכות, אריחי ריצוף וחיפוי, פרזול וכו... התשלום לקבלן עבור החומרים הרזרביים - ע"פ מחירי כתב הכמויות לאספקת חומרים רזרביים.

**00. עבודות פירוק, הריסה והכנה**

כל עבודות ההריסה, הפירוק וההכנה יבוצעו בהתאם לכתוב בפרקים הרלוונטים במפרט הכללי לעבודות בניה של הועדה הבינמשרדית המיוחדת של משרד הבטחון ושל משרד הבינוי והשיכון.

100

לפני תחילת ביצוע העבודות יש לנקוט בכל אמצעי ההגנה הנדרשים, כולל ניתוקי חשמל, מים וניקוזים, כיסוי פתחים, ומניעת כל הפרעה לדיירי המבנה.

כל עבודות פירוק מערכות החשמל יבוצעו ע"י חשמלאי מוסמך שיאושר מראש ע"י המפקח.

על הקבלן להודיע למפקח ולקבל את אישורו לפני ביצוע עבודות ההריסה והפירוק, כמו כן עליו לוודא שתוך כדי עבודתו אין הוא פוגע בחלקי קונסטרוקציה המבנה ובמערכות השונות.

כל עבודות הפירוק יבוצעו רק ע"פ דרישה מפורשת של המפקח, וישולמו ע"פ סעיפי כתב הכמויות.

הפסקות מאולצות וביצוע עבודות מחוץ לשעות העבודה המקובלות לא יזכו את הקבלן ברשות לבקש תוספות כספיות כלשהן.

כל עבודות הפירוק וההריסה כוללות סילוק כל הפסולת מחוץ למבנה, לאתר פסולת רשמי וחוקי. באחריות הקבלן לתאם עם הנהלת המבנה את צורת פינוי הפסולת, שעות השימוש במעליות, ושאר המגבלות בעבודה זו. העבודות יבוצעו ע"פ אילוצי הפרוייקט, כל זאת ללא כל תוספת תשלום.

#### **להלן פירוט סוגי עבודות הפירוק, ההריסה והכנה:**

- א. פירוק מחיצות, דלתות ומערכות שונות.
- ב. פירוק וסילוק פסולת מהאתר.
- ג. פירוק ופינוי צנרת ואביזרים שונים, אינסטלציה, תקשורת וחשמל.

#### **06. נגרות אומן ומסגרות פלדה**

עבודות נגרות ומסגרות אומן יבוצעו לפי המפרט הכללי לעבודות בינון פרק 06 של הועדה הבינמשרדית המיוחדת בהשתתפות משרד הבטחון ומשרד הבינוי והשיכון, ולפי הדרישות של האדריכל המפורטות ברשימת הנגרות, בתכניות ובפרטים.

הקבלן יהיה האחראי הבלעדי לחוזק וקשיחות הפרופילים והמשקופים, להתקנת 3 צירים לפחות לכל כנף דלת, לאטימות כנפי הדלתות, כולל פסי אטימת גומי בהיקף המשקופים, לחיזוק פתחי הדלתות במחיצות, למניעת כל תזוזה, שקיעה או רעידה.

ולביצוע ברמה גבוהה של כל הפריטים.

ביקורת העבודה בבית המלאכה - על הקבלן להזמין את המפקח לביקורת במהלך הביצוע בבית המלאכה.

#### **דלתות נגרות לחדרי המשרד**

חומרים - משקופי הדלתות וכנפי הדלתות יהיו עשויים מפח מגולוון או מנגרות בהתאם לדרישה בכתבי הכמויות. מקבעים יהיו עשויים נגרות ע"פ הגדרת האדריכל ברמת גימור גבוהה.

כנפי דלתות נגרות - תבוצענה בייצור תעשייתי, עובי הכנף 42 מ"מ, והמילוי 100% פלקסבורד אלא אם צויין אחרת.

100

ציפוי כנפי הדלתות וסוג המשקופים – בהתאם לדרישה בכתב הכמויות - ע"פ דוגמאות שיאושרו מראש ע"י המפקח, כולל סוג הגימור, החומר והגוון המדוייק.  
המשקופים- עשויים פח מגולוון בעובי 2 מ"מ בגמר צבע בתנור, או משקופי נגרות או משקופים פולימרים בהתאם להנחיות המפקח. באחריות הקבלן להקפיד שהקו העליון של כל המשקופים יהיה אחיד לחלוטין במשקופים סמוכים או לכל אורך המסדרון.

פרזול וברגים - ברגים גלויים וסמויים יהיו מפלדת אלחלד, בציפוי שיאושר ע"י המפקח. הפרזול יהיה מסוג משובח, כל אביזרי הפרזול כולל הידיות יבחרו ויאושרו ע"י המפקח.  
2-3 צירים איכותיים יסופקו לכל כנף דלת דגם הצירים יאושר מראש ע"י המפקח.

מחיר כל דלת כולל- מעצור דלת, מנעול צילינדר- גראנד מאסטר, ידית מתכת איכותית.  
וכל הנדרש להשלמתה ופעולתה המושלמת.  
הצילינדרים בחדרים יהיו מהסוג המתאים לגראנד מאסטר - קי לפי פרוגרמה שתקבע ע"י המזמין.  
כל רכיבי הדלת יאושרו מראש ע"י המפקח, כולל ידיות ופרזול.

הגשת תרשימים, דוגמאות ותכניות ביצוע- לפני הביצוע על הקבלן להגיש לאישור המפקח את כל החומר שידרש כולל פרזול, גוונים, קנטים, הלבשות, פורמיקה, כולל פרטי ביצוע מדוייקים.

### ארונות למערכות - כולל חשמל, תקשורת ואינסטלציה וכיבוי.

גוף ודלתות הארונות יסופקו בהתאם לדרישת המפקח - הנעילה תתוקן ע"י הקבלן, כולל ביצוע צביעה בהתזה בהתאם להנחיות המפקח.  
באחריות הקבלן לוודא פעולה מושלמת של הדלתות, חיזוק הצירים ומניעת כל שקיעה או התרופפות של הדלתות.

### ארונות מטבח

בכל המטבחונים יהיו ארונות המותאמים לסביבת עבודה של מטבח. גוף הארון והדלתות יהיו עשויים סנדויץ' עובי 2 ס"מ בגמר פורמייקה, המסילות למגירות יהיו מתכת והפרזול של חברת "בלום" או שו"ע.  
משטח העבודה יהא משיש אבן קיסר או שו"ע מאושר ע"י המפקח.  
כיור תוצרת חרסה, התקנה תחתונה מידות 60/40/20 לבן או ש"ע.  
ברז תוצרת חמת מסדרת "אוורסט" פרח נשלף דגם 302861 כרום או שו"ע מאושר ע"י המפקח.

1.00

## 7. אינסטלציה - כללי

- 07.01 שירותים, כיורים וכו' כמות לפי אישור אדריכל המוסד ודרישות התקן.
- 07.02 בכל קומה תהיה יחידות של שרותי נכים, פרזול לפי תקן נגישות.
- 07.03 "מי קר" – 1 נקודות במשרד, כולל נקודה לאספקת מים, דלוחין וחשמל, כמסומן בתכנית אדריכל המוסד.
- 07.04 הידרנטים - כמות לפי דרישת מכבי אש.
- 07.05 שיון מים - נפרד המאפשר קריאה נפרדת - מונה המים יועבר ע"ש המוסד.
- מתקני תברואה 07.06**
- 07.06.01 מתקן מושלם לסילוק שפכים על פי דרישות חוק התכנון והבניה הל"ת בהתאם לתקן של מכון התקנים 1205 הכולל:  
צנרת שופכין ודלוחין מסוג פוליאטילן בצפיפות גבוהה (HOPE) תוצרת גבריט או שווה ערך, בהתקנה גלויה או סמויה או יציקת ברזל ללא ראש.  
צנרת ביוב חיצונית מסוג PVC כבד (דרג 6).  
כל המתקנים הדרושים על פי הוראות היועץ כגון בורות רקב, משאבות או מתקנים אחרים שידרשו ע"י הרשויות.  
התחברות למערכת סילוק העירונית.
- 07.06.02 מתקן מושלם לאספקת מים כולל:  
צנרת אספקת מים חיצונית מפלדה עם ציפוי מלט פנימי ועטיפה חיצונית חרושתית. שימוש בצנרת פלסטית יבוצע בהתאם לאישור המפקח, לאחר שיאשר בכתב את דגם וסוג הצנרת.  
צנרת אספקת מים במבנה מצינורות פלדה סקדיול 40 מגולוונים לצנרת "3" וקוטרים קטנים ממנו, על כל האביזרים הנדרשים לפי דרישות הרשויות ויועץ הבטיחות כולל מערכות להגברת לחץ עם ידרוש (לא כולל מערכת גלוי וכיבוי אוטומטי).
- 07.06.03 משטח שיש אבן קיסר דגם 4350 כולל סינר קידמי (3 ס"מ משטח + 12 ס"מ עיבוי סינר קידמי) או שו"ע מאושר ע"י המוסד.
- 07.06.04 ברז פרח נמוך ניקל (שו"ע לסוללת פרח לכיור רחצה + ונטיל "מודי קרמיקה" דגם 33662) או שו"ע מאושר ע"י המוסד.
- 07.06.05 כיור רחצה לבן מונח על שיש במידות 46.5/46.5/14 כולל חור לברז כולל סיפון "P" מפלזי בקוטר "1 ¼ מתוצרת "VIEGA" "אורגל" עם רוזטה מפלדה עם ציפוי כרום בהתאם לתכנון האדריכלי של אדריכל המוסד.
- 07.06.06 אסלה תלויה בצבע לבן דגם VIT או ש"ע כולל מושב אסלה כבד ומכסה תואם, וכולל מיכל הדחה סמוי 9-6 ליטר דו כמותי עם הפעלה חזותית תוצרת "שוואב" גרמניה או ש"ע.
- 07.06.07 משטח שיש אבן קיסר דגם 4350 או שו"ע ברוחב 15 ס"מ ובאורכים משתנים על גבי בניית גבס לניאגרה ניסתרת.

1/00

- 07.06.08** אסלת נכים תלויה בצבע לבן דגם VIT או ש"ע כולל מושב אסלה כבד ומכסה תואם, וכולל מיכל הדחה סמוי 9-6 ליטר דו כמותי עם הפעלה חזותית תוצרת "שוואב" גרמניה או ש"ע.
- 07.06.09** כיור לשירותי נכים בצבע לבן "קרמיקה שרוני" דגם 6147 או ש"ע מאושר ע"י המוסד.
- 07.06.10** ברז ידית לשירותי נכים "קרמיקה שרוני" דגם 70902 או ש"ע מאושר ע"י המוסד.
- 07.06.11** משתנת קיר ללא מים תלויה מחרס או מתוצרת ווטרלס או ש"ע כולל נקודות ניקוז וכולל נק' מים עם פקק. או לחילופין משתנת קיר תלויה מחרס לבן סוג א' דגם 365 לרבות ברז "1/2 ומפזר מים. בהתאם לבחירת נציג המוסד.
- 07.06.12** ארון כיבוי אש על כל ציודו עפ"י דרישות יועץ הבטיחות, מיכל מים ומשאבת מים כנדרש לצורך פתרון כיבוי אש עבור הספרינקרלים ובכמות לפי דרישות מכבי אש.
- 07.06.13** האביזרים שהמשכיר יספק בחדרי שירותים ומטבחונים: דיספנסר סבון נוזלים. מתקן נייר טואלט נעול מפלב"מ ל3 גלילים לפחות. מתקן לניירות ידיים. מתקן לניטרול ריחות, מתקן ליבוש ידיים חשמלי.

## 8. עבודות חשמל - הנחיות כלליות

- כל אביזרי הקצה יהיו מתוצרת חברת "גוויס" או ש"ע לפי בחירת המוסד.

### 08.01 תאורה כללי

- בשטח המשרדים התאורה ע"י גופי תאורת לד 60/60 ס"מ משולבים בתקרה אקוסטית. מסוג מאושר ע"י המפקח, התאורה תבוצע לפי תכנית יועץ החשמל ובאישור המוסד לביטוח לאומי.
- 08.02** תאורה בעמדות העבודה בעוצמה ממוצעת של LUX 500 לפחות בגובה משטח העבודה (80 ס"מ = H).  
(LUX - 560 - 600)
- 08.03** תאורה במעברים, ארכיונים וכו' בעוצמה של LUX 200 לפחות. בכל מקרה כמות התאורה לא תפחת מכמות התאורה המוגדרת בתקנים הרלוונטיים.
- 08.04** תאורה בשירותים, מטבחון וחדר תקשורת מחשבים חלוקת נקודות המאור תהיה לפי תוכנית יועץ החשמל.  
התאורה ע"י גופי לד או ע"י גופים שיאושרו ע"י א המוסד וכוללים נורות מסוג לד.
- 08.05** תאורות חרום לפחות יחידה אחת של תאורת חרום - עם שלוט אזהרה בכל יציאה משטחי הצבור, כולל חדר מדרגות ופרוזדורים.  
עוד יחידות תאורת חרום ע"פ דרישות התקן, משך הדלקה 1.5 שעות עבודה להפיכת חלק מהתאורה לדו תכליתית להתמצאות. (לפחות גוף תאורה אחד כנ"ל לכל חלל ציבור סגור). נקודת תאורת חרום כפולה בחדר תקשורת מחשבים, וליד לוח החשמל הראשי ובתנאי שלא יפחת מדרישות התקן.

10-0



**08.06** הדלקות וכיבוי התאורה לחדרים יהיו מתוך החדרים לכל חדר בנפרד, במעברים, במסדרונות ובחלל הפתוח מפסק מחליף בכל קצה ובנוסף יבוצע ריכוז הדלקות מדלפק הביטחון או עמדה אחרת שתקבע, כמו"כ יהיה בכל מקרה מפסק לכיבוי מרכזי של התאורה בחדרים מדלפק הביטחון או אחר.

**08.07** לא יהיו נורות ליבון למעט תאורה לצמחיה ותאורה דקורטיבית (בחדר ישיבות וכדומה).

**08.08** עמדות עבודה לתקשורת פאסיבית ( עמדת מחשוב + טלפוניה ) :

א. בכל חדר תותקן עמדת עבודה מסוג סימה BOX או שוי"ע בגודל D-20 לפי תחשיב של עמדת עבודה אחת עבור כל 8 מ"ר ברוטו משטח הממכר.

ב. עמדות העבודה יותקנו עפ"י תיאום ותכנית שתאושר ע"י יועץ תקשורת/חשמל של המוסד.

ג. האביזר יכלול:

1. 8 שקעי חשמל באמצעות צינור מריכף 16" בצבע ירוק.
2. 1 תשתית בצינור 23" עבור טלפוניה בצבע כחול כולל חוט משיכה.
3. 1 תשתית בצינור 23" עבור מחשוב בצבע כתום כולל חוט משיכה.
4. 1 תשתית בצינור 16" עבור מתח נמוך בצבע חום כולל חוט משיכה.
5. 1 תשתית בצינור 16" עבור מערכות מצוקה, תור-מט וכו' בצבע חום כולל חוט משיכה.

ד. בנוסף לעמדות העבודה הראשיות, נדרש להתקין בכל חדר עמדות עבודה מסוג סימה BOX או שוי"ע בגודל D-14-- עבור תשתיות טלפוניה עבור פקסי.

ה. עמדות עבודה אלה יותקנו אף הם עפ"י תיאום ותכנית שתאושר ע"י יועץ תקשורת/חשמל של המוסד.

ו. האביזר יכלול:

1. 2 שקעי חשמל באמצעות צינור מריכף 16" בצבע ירוק.
2. 1 תשתית בצינור 23" עבור טלפוניה בצבע כחול כולל חוט משיכה.
3. 1 תשתית בצינור 23" עבור מחשוב בצבע כתום כולל חוט משיכה.

**08.09** תעלות תקשורת :

א. מעל תקרה אקוסטית יותקנו תעלות רשת עבור המערכות כמפורט להלן:

1. תעלת 85X200 עבור חשמל.
  2. תעלת 85X200 עבור טלפוניה ומחשבים.
  3. תעלת 85X100 עבור נתח נמוך.
- ב. כל צנרת התשתית המפורטת בסעיף הקודם המיועדת לאביזרי/עמדות העבודה יחוברו אל התעלות הללו כולל חיזוקם לתעלה.
- ג. כל התעלות תהיינה מוארקות הארקה מלאה להארקת בסיס של המבנה בארון החשמל המרכזי של הסניף.
- ד. במקומות בהם לא ניתן להתקין צנרת אל האביזרים יש להתקין בתוואי שיוגדר ע"י יועץ התקשורת/חשמל תעלות של 4X6 ס"מ או 12X6 ס"מ עבור התקשורת בהתאם לתוואי ולצורך הנדרש.
- ה. כל התעלות והצנרת תותקן מרחק של 20 ס"מ מתעלות החשמל ובמידת הניתן במרחק דומה מתעלות מתח נמוך.

**08.10** מבנה חדר התקשורת:

א. חדר תקשורת סטנדרטי נדרש להיות בגודל מינימאלי של 260 X 260 ס"מ ומיועדות לשרת את כל מערכות התקשורת והכבילה הקיימת בסניף.

10

- ב. שני שקעי CEEKON עבור שני ארונות תקשורת בגודל של 80 X 80 ס"מ מסודרים במבנה כמפורט בשרטוט הרצ"ב.
- ג. ארון חשמל ע"ג הקיר - חשמל חירום (קטן) המרכז את כל שקעי החשמל בחדר זה ובחדר הטלפוניה והמאפשר את חיבורו למערכת UPS ללא מערכת BYPASS.
- ד. מקום למערכת ה-UPS – אל פסק, רצוי מתחת לארון החשמל.
- ה. שלוש עמדות עבודה המותקנות באופן הבא:
1. עמדת עבודה סטנדרטית בגובה 60 ס"מ מהרצפה (קו עליון) בסמוך ובשירות תומך התקשורת של הסניף. העמדה תכלול שני שקעי RJ-45 עבור תקשורת מחשבים ושני שקעי RJ-45 עבור תקשורת טלפוניה.
  2. שתי עמדות עבודה מצומצמות בשני צידי הארונות, המכילות שני שקעי RJ-45, עבור תקשורת מחשבים והמיועדות לבדיקות שונות או לחיבורי מערכות נלוות למערכת הסטנדרטית של התקשורת האקטיבית בסניף.
- ו. 2 נקודות פס השוואת פוטנציאליים (הארקה) בסמוך לשקעי ה- CEEKON.
- ז. בחדר נדרשת מערכת מיזוג עצמאית, שאינה מחוברת למערכת המיזוג המרכזית של הסניף, התואמת בהספקה לגודל החדר ולתכולתו.
- על מבצע ההתאמות לוודא כי כל מערכת שצוינה לעיל תהא גם נקודת הריכוז של התשתיות שלה ( הצנרת והחיווט ינוקזו אל המערכת הרלוונטית שמסומנת בתרשים .
- כמו כן יש לוודא כי מנקודת הריכוז של המערכות : טמ"ס, כריזה, לחצני מצוקה, בקרת מבנה, גילוי אש ותורים , תהא תשתית אל עמדת הבטחון/מודיעין .

#### 08.11 נקודות חשמל - כללי:

- לפי שיקול דעת המוסד בלבד , יותקנו 4 גו"ת בגג המבנה , בחזית קדמית ועוד 2 בחזית אחורית, הכול לפי אישור המוסד.
- בנוסף לעמדות העבודה יותקנו עוד 20% נקודת חשמל / עמדות עבודה מהכמות שבסעיף 08.08 לשרות בנקודות במעברים (עבור פקס , מביטחון , המתנות וכו') נקודות אלו אינם כוללות שקעים יעודים כגון מזגנים מפוצלים , ונטות , מקרר , מיבש , ידיים בשירותים וכו'.
- שקעים אלה יחוברו בקבוצות למעגלים בהתאם לעניין ולא יותר מ - 3 שקעים למעגל A 16 עם כבל או מוליכים 2.5 X 3.
- נקודות יבוצעו לפי תכנית שתאושר ע"י המוסד .
- מערכת תאורה באולם קבלת קהל תהיה בעלת מעגלים נפרדים , כך שכל מעגל ישלוט על 6 ג"ת מקסימום.
- בגמר העבודה היזם ימסור את כל מערכות החשמל לאחר אישורו של מהנדס בודק מוסמך.
- במטבחון יהיו שני שקעים כפולים עם מעגל נפרד , בשירותים שקע למיבש ידיים חשמלי.

08.12 כל אביזר יותאם למקום ההתקנה. (קירות גבס, קירות בלוקים, קירות בטון ורהוט)

08.13 חדרי תקשורת ומרכזת טלפונים עפ"י תוכנית שתאושר בנפרד ואשר תכלול הזנה של A 25 X 3 בכבל NYY 6 X 5 לשני שקעי CEEKON במקומות עליהם יצביע יועץ התקשורת .  
כבלי הארקה ע"פ הנחיית יועץ המוסד.

08.14 גילוי אש ועשן תבוצע מערכת בהתאם לתקן, כולל התאמה לאנשים עם מגבלות כגון נכים , חרשים , עיוורים - מיקום הרכזת יהיה לפי תוכנית (בחדר תקשורת).

10

המערכת תכלול לוח משני לעמדת שומר או למיקום אחר ע"פ החלטת המוסד, גם במקרה ומשרדי המוסד לביטוח לאומי הם חלק מבנין גדול הכולל מוסדות / משרדים אחרים. יש להתקין את המערכת כנ"ל.  
על הקבלן / היזם להכין תשתית חשמל למערכות מתח נמוך לפי דרישת המוסד .

**08.15** יש לסמן ולשלט את כל השקעים בבנין במס' המעגל בלוח.

**08.16** לוח החשמל יתוכנן ויבנה מותאם למעגלים שפורטו כולל כל החיבורים והאביזרים הדרושים עבור מערכת בקרת המבנה.  
הלוח יתוכנן לחבור חשמל עם מ.ז. ראשי מתכייל כולל סליל הפסקה מרחיק ללחצן חרום.  
הלוח יכיל 25% מקום פנוי כרזרבה.  
הלוח יכלול שילוט מלא ונוריות סימון.  
בנית הלוח בהתאם לתקנות החשמל.  
הלוח יכלול מ.ז. עבור מיזוג אויר מתכייל.  
כל הציוד בלוח יעמוד בתקן הישראלי ובתקנים ארופאיים מקובלים.  
גודל החיבור יקבע בתאום עם יועץ מ"א ויועץ החשמל.  
לצורך אומדן ראשוני ניתן לחשב חבור חשמל 3 X 30 A לכל 100 מ"ר ברוטו כולל מ"א .  
חיבור לגנראטור משותף לכלל הבנין .  
הכנת כבל סיב אופטי לפי דרישת המוסד אספקת וחיבור של אותו כבל סיב אופטי בעל 1000 סוגות וזאת במידה ולא תסופק ע"י בזק ו/או אחר.

## **10. עבודות ריצוף וחיפוי**

עבודות ריצוף וחיפוי יבוצעו לפי המפרט הכללי לעבודות בנין 10 - 1984 של הועדה הבינמשרדית המיוחדת של משרד הבטחון ומשרד הבינוי והשיכון.  
עבודות הריצוף והחיפוי יבוצעו באריחי גרניט פורצלן מסוג א'א' ע"פ הנחיות ובחירת המפקח, וע"פ התכניות .  
באחריות הקבלן להקפיד שכל האריחים יסופקו מראש מסדרת יצור זהה, (כולל כל האריחים הרזרביים שימסרו למזמין) . כל האריחים יהיו זהים במידותיהם, חזותם, בגוון ובמרקם.  
הקבלן יסלק אריחים פגומים או שונים בחזותם או בעלי גוון, מידות ומרקם מעט שונים.  
מחיר העבודה ע"פ שטח הריצוף והחיפוי נטו . על הקבלן לקחת בחשבון את כמות הפחת בכל סוגי האריחים והפנלים .

### **ריצוף וחיפוי - אריחי גרניט פורצלן**

הקבלן יקבל מהמפקח הנחיות מדוייקות לסוג המוספים לערבוב בטיט או לחילופין שימוש בדבק כולל כל ההכנות הנדרשות לביצוע ע"ג הרצפה הקיימת, לקבלת עבודה איכותית ועמידה.  
לפני השימוש בדבק או בטיט ובמוספים, על הקבלן להציג תעודות מתאימות של מעבדות מת"י , ולקבל את אישור המפקח.  
עליו לוודא שרצפת המבנה נמצאת במצב המותאם לעבודות ריצוף, ויש לבצע את כל עבודות ההכנה , כגון פינוי שטיחים מודבקים, הכנת השטח להדבקת ריצוף או פינוי ריצוף קיים כולל שכבת הטיט, הסרת פנלים ותוספת חול ים נקי ומסונן.  
לאחר ביצוע קטע לדוגמא , יש לבצע מבחן שליפה , לבדיקת אריחי הרצפה.

1.0

את ישום האריחים יש לבצע בפילוס קפדני, כאשר כל האריחים במישור זהה לחלוטין.  
ספי אלומיניום בריצוף - על הקבלן להשתמש בספים ע"פ אישור המפקח, ולהקפיד במיוחד על  
ישומם הבטיחותי והמקצועי באיזור כניסה, מדרגות, מעליות והפרדה עם ריצוף קיים.  
באריחי הריצוף יש לבצע פוגות מינימאליות ברוחב שלא יעלה על **2.5 מ"מ**.  
ביצוע פנלים - בגובה 7 ס"מ, המחיר כולל הדבקתם צמוד למחיצת הגבס, או מחיצות הבלוקים  
וביצוע השלמות ותיקוני שפכטל, טיח ושליכט באיזור מעל גובה הפנלים - כלול במחיר ההתקנה.  
במחיר כל עבודות הריצוף והחיפוי כלול ביצוע **רובה אקרילית** בגוון וסוג שיאושר ע"י המפקח.

#### חיפוי קירות ומחיצות

החיפוי יבוצע באריחי גרניט פורצלן וקרמיקה כולל פוגות מינימאליות שלא יעלו על 1.5 מ"מ.  
יש לתאם מראש בנפרד את רוחב הפוגות המדויק, וצורת החיפוי בכל סוג של חיפוי עם המפקח.  
בפינות במחיצות מחופות יבוצעו **פרופילי פינה** עשויים אלומיניום צבוע בתנור בגוון  
וסוג שיאושר ע"י המפקח. פרופילים אלו כלולים במחיר מ"ר קרמיקה בכתב הכמויות.

#### 11. עבודות צבע וגמר

עבודות הצביעה יבוצעו ע"פ המפרט הכללי לעבודות צביעה 11 – 1991 של הועדה הבין משרדית  
המיוחדת של משרד הבטחון ומשרד הבינוי והשיכון.  
הנחיות זהירות  
אין להניח מזון ליד הצבעים, הצבעים יורחקו מאש. כל חומרי הצביעה יהיו בכילים מכוסים ויגיעו  
לאתר באריזתם המקורית.  
צביעת שטחי גבס מישוריים בצבע אקרילי.  
מחיצות גבס, תקרות וסינורי גבס יצבעו בצבע מדגם "סופרקריל 2000" תוצרת "טמבור".  
גווני הצבע ע"פ הנחיות האדריכל בהתאם לקטלוג "טמבטרמיקס".  
כצבע יסוד תשמש שכבה אחת של טמבורפיל או ש"ע, הגמר ב-3-2 שכבות סופרקריל 2000 לפחות  
עד לכיסוי מלא, אחיד וחלק של כל המשטח.  
עבודת תיקוני צבע וגמר - תבוצע סופית לאחר אכלוס המבנה והעברת כל פריטי הריהוט, זאת  
ללא תוספת מחיר. (כולל את כל תיקוני השריטות והפגמים שנוצרו בזמן העברת הריהוט).  
צביעת דלתות וארונות בצבע שמן - פוליאור. יבוצע לאחר ניקוי כללי, שיוף בנייר לטש בינוני  
ועדין, וזאז ביצוע 3 שכבות צבע עד לכיסוי מלא.  
צביעת לכה ע"ג קנטים מעץ גושני - תבוצע ב-3 שכבות רק לאחר שיוף והחלקה מוחלטת של העץ  
וקבלת גוון אחיד.

#### מדידת עבודות צבע

כל עבודות הצבע ימדדו - מדידה נטו כשהן גמורות, מושלמות. מחירן כולל את כל חומרי העזר  
ועבודות הלוואי, כולל כל עבודות ההכנה, צבע יסוד תיקונים.

100

עבודות הצביעה ימדדו ב-מ"ר נטו בניכוי כל הפתחים . תיקוני צבע בהיקף של עד 10% משטח  
עבודות הצבע יכללו במחיר היחידה , כולל תיקונים מיד לאחר אכלוס המשרדים.

11.01 צביעת קירות ע"ג טיח או גבס, בשתי שכבות "סופרקריל" מגוון (מיקס) לרבות שכבת יסוד. המחיר כולל הסרת צבע רופף, תיקוני טיח ככל שיידרש וצביעת הקירות בגוון שיינתן ע"י המפקח . תוצרת חברת טמבור מיקס או שו"ע, הכל עד לגמר מושלם.

11.02 צביעת תקרות ע"ג טיח או גבס, בשתי שכבות "פוליסיד" לרבות שכבת יסוד. המחיר כולל הסרת צבע רופף, תיקוני טיח ככל שיידרש וצביעת התקרות בגוון שיינתן ע"י המפקח , תוצרת חברת טמבור מיקס או שו"ע, הכל עד לגמר מושלם.

11.03 כל עבודות העץ והמתכת שאינן בגמר פורמייקה או לקה שקופה יהיו בגמר צבע של טמבור גוון יינתן ע"י המפקח .

11.04 יש לקבל אישור המפקח לכל הגימורים והגוונים לפני הביצוע.

11.05 כל עבודות הצבע יבוצעו לפי הוראות היצרן.

## **12. עבודות מסגרות אלומיניום**

עבודות מסגרות אלומיניום יבוצעו ע"פ המפרט הכללי לעבודות אלומיניום 12 – 1991 של הועדה הבין משרדית המיוחדת של משרד הבטחון ומשרד הבינוי והשיכון.

מוצרי האלומיניום יהיו עשויים מנתך אלומיניום שיש בו כדי להבטיח קיום לאורך שנים, חוזק ועמידות בפני קורוזיה. כל המוצרים יהיו בטיחותיים לחלוטין , ע"פ כל תקני הבטיחות.

חלונות ודלתות אלומיניום יבוצעו מפרופילי אלומיניום משוכים בעובי דופן מינימאלי של 2.5 מ"מ, הפרופילים חלקים לחלוטין, ללא סימני משיכה אופיתול וכו..

אם לא נאמר אחרת , כל הפרופילים בציפוי צבע שרוף בתנור אשר עוביו לא יפחת מ-20 מיקרון, גוון ע"פ אישור המפקח.

אביזרי חיבור - יהיו נתנים לגישה מתוך המבנה , ויאפשרו החלפתם במקרה של תקלה.

כל האביזרים הנ"ל יחוברו למסגרות בברגים המתברגים בניצב לדופן הפרופיל בצורה מקצועית.

כל חלקי החיבור והחיזוק ייוצרו ויותקנו ע"י חברה שתאושר מראש ע"י המפקח.

פרזול - יהיה מקורי בהתאם למפרט והמלצות יצרן הפרופילים , ויאושר מראש ע"י המפקח, ויהיה בחוזק המתאים לביצוע כל הפעולות , כגון - גלגול, סיבוב , נעילה , פתיחה, וזאת בדרך נוחה. בדלתות בהן יבוצעו מחזירי שמן , על הקבלן להתאים את דגם מחזיר השמן למשקל ומידות כנף הדלת, לספק מחזיר שמן איכותי תוצרת "דורמה" או ש"ע , ולקבל אישור מראש מהמפקח לדגם שנבחר.

משקופי עזר - עשוי פח מגולוון ויורכב לפני הטיח . במקרים בהם פרט התקנת החלון בלי משקוף סמוי, ראשי המפקח לוותר על דרישה זו.

תכנית ביצוע - תוגש ע"י הקבלן לפני הביצוע, כולל כל פרטי הפרופילים וחיבוריהם, כולל דוגמאות הפרזול, החיבורים והאלמנטים השונים. רק לאחר אישור המפקח יש ליצר את הפריטים השונים ולהתקינם.

זכויות ועבודות זיגוג - הזכויות תהיה נקיה מבועות וחלקה לחלוטין. בכל מקרה הזכויות תהיה מסוג בטיחותי ( מחוסמת או טריפל קס כפי שיגדיר המפקח ), בעובי ובצורת זיגוג התואמים לכל תקני הבטיחות הרלוונטיים.

תכניות ביצוע- לפני הביצוע יגיש הקבלן למפקח תכניות ביצוע ק.מ - 1 : 1, כולל כל הפרופילים בגוון ובגימור שיבוצע בפועל, ופרטי החיבור השונים. כמו כן על הקבלן להביא לאישור המפקח דוגמאות פרזול, ידיות ופרופילים בדגם ובגוון המתאים.

## **22. אלמנטים מתועשים בבנין**

אלמנטים מתועשים בבנין, יבוצעו ע"פ המפרט הכללי לעבודות בנין - 1985 - 22 של הועדה הבינמשרדית המיוחדת של משרד הבטחון ומשרד הבינוי והשיכון, לפי המפרט המיוחד שלהלן, ולפי הערות ותכניות האדריכל.

### **מחיצות וציפויי גבס**

**הערה** - כל המחיצות והציפויים יותקנו ברמת גימור גבוהה ביותר, מחיר היחידה כולל עיבוד קנטים ופינות, כולל פרופילי פינות. עיבוד פתחים שונים כולל פתחי דלתות וחלונות, סגירת, תיקון ואטימת המחיצות לאחר מעבר כל תעלות מיזוג האוויר וצנרת חשמל, תקשורת ואינסטלציה, וביצוע כל פרטי הגמר ופרטי האיטום האקוסטי ע"פ הנחיות האדריכל והתכניות השונות. כמו כן המחיר כולל 2 שכבות שפכטל לפחות, עד להחלקה מוחלטת של המחיצה, כולל כל ההכנות לצבע.

מתחת לפרופיל המתכת התחתון, בצמוד לרצפה יותקן פס מבודד עשוי קומפריבנד או ש"ע ע"פ אישור המפקח. באזור הפתחים המיועדים למשקופי דלתות יותקנו כל החיזוקים הנדרשים למשקל הכבד של כנפי הדלתות.

חובה על הקבלן להצמיד את מחיצת הגבס בחלקה העליון לתקרת הבטון, לקורות והצלעות, ולהמשיך את התקנת לוחות הגבס בכל האזורים העליונים של התקרה, ליצירת אטימות מירבית, כולל אטימה מירבית של מעברי צנרת, תעלות וכו'...

לוחות הגבס- עובי מינימאלי של לוחות הגבס 11 מ"מ, פינות הלוחות יהיו ישרות ושלמות לחיבור תקין בין לוח ללוח.

הלוחות יהיו חדשים, שלמים ללא כל פגם, ויותקנו בהתאם למפרט הטכני הכללי. באחריות הקבלן להקפיד שהלוחות יהיו ע"פ התקן הישראלי וע"פ אפיון המחיצה: חסיני אש, דוחי רטיבות וכו'...

באחריות הקבלן לוודא שלא יהיה כל מגע בין לוחות הגבס לפני הריצוף, למניעת ספיגת מים ולחות.

$\int_c^0$

שלד המחיצות - השלד עשוי מפרופילי פח מגולוון בעובי מינימאלי 0.455 מ"מ לפחות לפני שכבת הגלוון. עובי הגלוון 20 מיקרון לפחות. יש להשתמש בברגיי פח בעלי קדיחה עצמית, מוגנים בפני קורוזיה. השלד כולל מסילה עליונה ותחתונה, וניצבים. מחיצות, סינורים ותקרות גבס יבוצעו מפרופילי 75 מ"מ תקניים, ציפוי קירות ועמודים יבוצע במס. פרופילים - 20, 30, 40, 50, 75 מ"מ ע"פ המסומן בתכניות. המרחק המקסימאלי בין הזקפים (ניצבים) יהיה 60 ס"מ, אך באזורים בהם נדרש חוזק גבוה יותר של המחיצה או סינור הגבס, יבוצעו הזקפים במרחק של 40-30 ס"מ זה מזה ויוכנסו חיזוקים נוספים לחלל המחיצה.

כמו כן על הקבלן לקחת בחשבון שתקרת הבטון מכילה אזורים רבים הכוללים איטונג ולא ניתן לחבר אליהם חיזוקים, ולכן כל החיזוקים יחוברו לקטעים של התקרה המכילים בטון מזוין מאסיבי ע"פ אישור המפקח. (על הקבלן לבצע קידוחי ניסיון רבים הכלולים במחיר המחיצות).

#### **להלן סוגי מחיצות הגבס והציפויים בפרויקט:**

מחיצות גבס בעובי כולל של 10 ס"מ חד קרומית (2 לוחות גבס סה"כ).  
במידה ויידרש ע"י המפקח בידוד אקוסטי - מזרונני צמר סלעים דחוס בעובי 5 ס"מ,  
ובצפיפות של 70 ק"ג ל-מ"ק.

#### **תקרות מונמכות, סינורי גבס ותקרות אקוסטיות**

**הערה -** גובה כל התקרות יבוצע ע"פ ההנחיות בתכניות האדריכל, וחלקן יותקנו גובה ככל שניתן בתיאום ואישור מראש של המפקח באתר. יש להתייחס לכל הפרטים הנדרשים לביצוע התקרה כחלק בלתי נפרד מהתקרה. על הקבלן להקפיד להתקין את כל סוגי התקרות בהתאם לתקן ישראלי 5103, וזאת לצורך תפקוד אופטימאלי של כל רכיבי התקרה, ומניעת כל אפשרות לשקיעות וקריסות. באחריות הקבלן לוודא שכל תקרות האריחים יהיו פריקות לחלוטין בצורה פשוטה ונוחה.

על הקבלן להכין דוגמאות לכל פריטי ולוחות התקרה, ולקבל את אישור המפקח לפני הרכישה והביצוע.

כל פרופילי האלומיניום ומערכות התליה מהווים חלק מהתקרה וכלולים במחיר התקרה. כולל חובה לביצוע קפדני של פרופילי Z-L בהיקף תקרת כל חדר או קבוצת אריחי תקרה, כולל כל קווי המפגש בין אריחי תקרה לסינורי גבס. (כל פרופילי Z-L כלולים במחיר הית).

מחיר כל עבודות התקרות כולל את כל החיזוקים הנדרשים, חיתוכים ועיבודים מדויקים לצורך מיקום גופי תאורה, גרילים, ספרינקלרים, מערכות, מתקנים ותעלות, וכל הנדרש להשלמת העבודה כולל עבודות התיאום השונות עם כל קבלני המשנה.

המחיר כולל את כל הפרופילים שיבחרו ע"י המפקח.

100

מחיר תקרות וסינורי גבס כולל חיזוקים מאסיביים לתקרת הבטון, עבודת שפכטל קפדנית, עיבוד קנטיים, עיבוד וחיתוך פתחים למפזרי מ.א., גופי תאורה ומערכות שונות, כולל עזרה נדרשת לקבלני מערכות שיועסקו ע"י המזמין וכל הנדרש להשלמת העבודה.

אישור העבודה - בתחילת ביצוע העבודה יבדוק המפקח קטע לדוגמא של חדר משרד, קטע של אולם קבלת קהל. רק לאחר אישורו יבצע הקבלן את שאר חלקי העבודה. ניקיון כללי- בתום העבודה יש למסור את התקרה נקייה ללא אבק וכתמים, וללא כל נזקי רטיבות או פגמים כתוצאה מהמערכות השונות. כל היחידות המלוכלכות והפגומות יוחלפו על חשבון הקבלן.

חוזק חיבורי התקרה- עקב המבנה הקומפקטי של המשרדים, והמערכות מעל התקרה, על הקבלן לבצע חיזוקי תקרה בחוזק מעל למקובל, ומעל לדרישות התקן. כמו כן על הקבלן לקחת בחשבון שתקרת הבטון מכילה אזורים הכוללים איטונג ולא ניתן לחבר אליהם חיזוקים, ולכן כל החיזוקים יחוברו לקטעי בטון מזוין מאסיבי ע"פ אישור המפקח. (על הקבלן לבצע קידוחי ניסיון כלול במחיר סעיפי התקרה). על הקבלן להקפיד על חיבור כבל הארקה לפרופילי התקרה בכל חדר בנפרד, ובשטחי המסדרונות, ע"פ הנחיות המפקח. על הקבלן לבצע ללא כל תוספת מחיר חיזוקים נוספים ע"פ דרישת המפקח.

#### **להלן סוגי התקרות והסינוורים בפרויקט:**

##### תקרה מינראלית חצי שקועה בתדרי המשרד

בשטח המשרדים תקרה אקוסטית מלוחות פיברגלס מודולאריים מדגם "אדוונטג" מתוצרת אקופון או ש"ע באישור המפקח. במידות 60/60 ס"מ בפרט קצה חצי שקועה. בכל מקרה של חיתוך אריחים בתקרה יש לסיים בצורת תקרה חצי שקועה. (כולל השחזת האריח באם נדרש). מקדם ספיגת רעש NCR 0.91, לכל השטחים. גובה תקרה אקוסטית 250 ס"מ לפחות. בתקרה ישולבו גופי תאורת לד המותאמים במדויק לגודל אריחי התקרה, או גופי תאורת חירום בודדים שקועים, גמר התקרה מסביב בזוויתני L+Z, בחירת גוף התאורה ע"י מפקח המוסד. למניעת חיתוכי אריחים, בחלק מהתקרה יהיה סינר גבס חלק - לפי תכניות אדריכלות.

. סינורי גבס ותקרות גבס - יבוצעו בצורה מדורגת, וישרה, ע"פ תכניות והנחיות

התכנית, כולל שילוב בתקרה אקוסטית ובפרופילים בהתאם.

על הקבלן להקפיד על חיזוקי פרופילים מאסיביים וצפופים לתקרת הבטון.

על הקבלן לשים דגש מיוחד שחלק מתקרות וסינורי הגבס תוחמים בתוכם אריחי ומגשי תקרה שלמים. לפיכך באחריות הקבלן להקפיד במיוחד שהשטח המיועד לאריחי התקרה השלמים, יותאם במדויק למידות האריחים או המגשים והפרופילים בהיקפם. על הקבלן לבצע את סינורי הגבס בשיטת עבודה משולבת המונעת כל אפשרות לטעות. כל אי דיוק יש לתקן מיידית לפני ביצוע תקרות המגשים או האריחים.

תקרת מגשים- עשויה מגשי פח מגולוון חלק ללא חירור, ע"פ תכניות האדריכל. עובי דופן 0.8 מ"מ, והמגשים ברוחב נטו 30 ס"מ, כולל דפנות המכופפות כנגד שקיעה. גמר צבע בתנור, ופרופילי L + Z היקפיים ע"פ הנחיות אדריכל.

1/0



מחיר היחידה כולל את כל הנדרש להשלמתה , כולל חיתוך מדויק לפתחי גרילים וגופי תאורה וכו....

במועד מסירת המבנה ישאיר המשכיר פלטות של התקרה כדוגמת ההתקנה בכמות של 3% מסך שטחי התקרה לסוגיהן, כולל במחירי סעיפי התקרה.

**אופני מדידה של תקרות אקוסטיות, תקרות גבס וסינורי גבס**

המדידה תבוצע ע"פ שטח נטו של כל סוג תקרה בנפרד.

מחיר היחידה יכלול את מערכת התלייה בשלמותה, את כל הפרופילים כולל חיזוקי פרופילים,

וכן פרופילים נוספים לחיזוק פתחי גרילים, גופי תאורה וכו...

מחיר היחידה יכלול תמיד את כל פרופילי Z + L מאלומיניום מאולגן או צבוע בתנור , וזאת

במפגש התקרות עם מישורי המחיצות, קירות , סינורים או תקרות גבס.

מדידת סינורי גבס תבוצע ע"פ ההנחיות בכתב הכמויות.

כל החיזוקים המאסיביים , הקונסטרוקציה והתליה כלולים במחיר היחידה עד לגובה

ההתחברות לתקרת הבטון .

**א. אספקת חומרי גמר רזרבים למזמין**

אספקת חומרי גמר רזרבים למזמין, כולל אריחי תקרה מסוגים שונים, גופי תאורה, אריחי קרמיקה ושיש, רצפת פרקט, הלבשות ושלבניות למשקופים וכו'...

**ב. ביצוע עבודות ניקיון ופוליש**

במהלך ביצוע כל שלבי העבודה יבצע הקבלן עבודות ניקיון יומיות לשמירת אתר עבודה נקי, ומניעת מעבר אבק ולכלוך לחלק המאוכלס של הקומה. עבודות אלו כלולות במחיר סעיפי המכרז השונים, ולא תשולם על ביצוען כל תוספת מחיר.

בגמר העבודה, לפני האכלוס של כל אחד משלבי העבודה, יבצע הקבלן עבודות ניקיון ופוליש מקיפות כולל ניקוי חלונות פנימי וחיצוני. עבודות אלו כלולות במחיר סעיפי המכרז השונים, ולא תשולם על ביצוען כל תוספת מחיר.

1/10